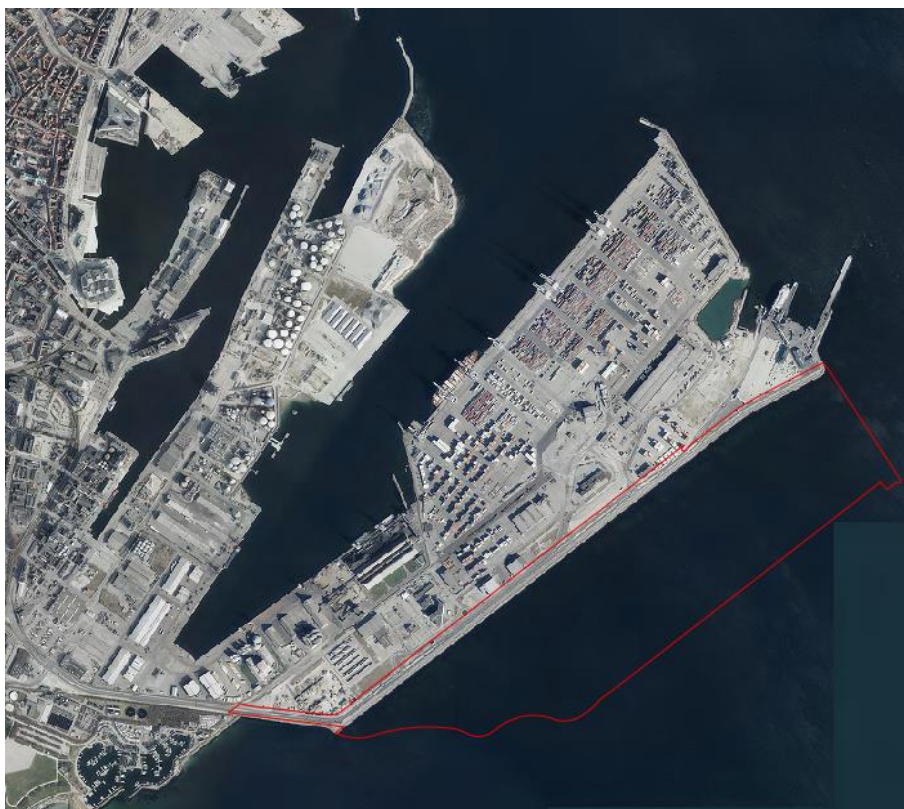




23. marts 2023  
Side 1 af 6

## Tillæg nr. 4 til spildevandsplan 2021-2026 – udvidelse af Aarhus Havn, Etape 1

*Udlægning af kloakpland i forbindelse med udvidelsen af Aarhus Havn (lokalplan nr. 1163).*



### TEKNIK OG MILJØ

Natur og Miljø  
Aarhus Kommune

#### Vand

Karen Blixens Boulevard 7  
8220 Brabrand

Telefon: 89 40 44 00

E-mail:  
[klimaogvand@mtm.aarhus.dk](mailto:klimaogvand@mtm.aarhus.dk)  
Direkte e-mail:  
[ploho@aarhus.dk](mailto:ploho@aarhus.dk)

Sag: 21/100907-6  
Sagsbehandler:  
Lotte Holm Pedersen



23. marts 2023

Side 2 af 6

## 1. Indledning

### 1.1 Baggrund for tillægget

I forbindelse med udvidelsen af Aarhus havn (lokalplan 1163), skal der udlægges nye kloakoplande. I dag er området en del af havnebassinet og området skal derfor landindvindes, hvorefter bestemmelserne i lokalplan nr. 1163 træder i kraft. Udvidelsen sker på baggrund af et ønske om fortsat at kunne tilbyde udviklingsmuligheder til eksisterende og nye virksomheder på havnen.

### 1.2 Ændringer på baggrund af høringsfasen

Forslag til tillæg til spildevandsplanen blev fremsendt til offentlig høring i perioden d. 6. januar – d. 11. marts 2022. På baggrund af høringen er der foretaget ændringer i afgrænsningen af lokalplanen (nr. 1163), og afgrænsningen af kloakoplandene tilrettes derfor i overensstemmelse hermed.

Mellem høringsperioden og den endelige vedtagelse er der vedtaget en ny spildevandsplan i Aarhus Kommune, og nærværende tillæg bliver derfor nr. 4 til Spildevandsplan 2021-2026.

Screeningen af tillægget er foretaget på baggrund af det oprindelige fremsendte forslag d. 6. januar 2022. Aarhus Kommune vurderer ikke, at der skal foretages en ny screening da der er tale om mindre reduktion af det oprindeligt foreslåede areal og derfor ikke vil give anledning til ændrede vurdering i den pågældende screening.

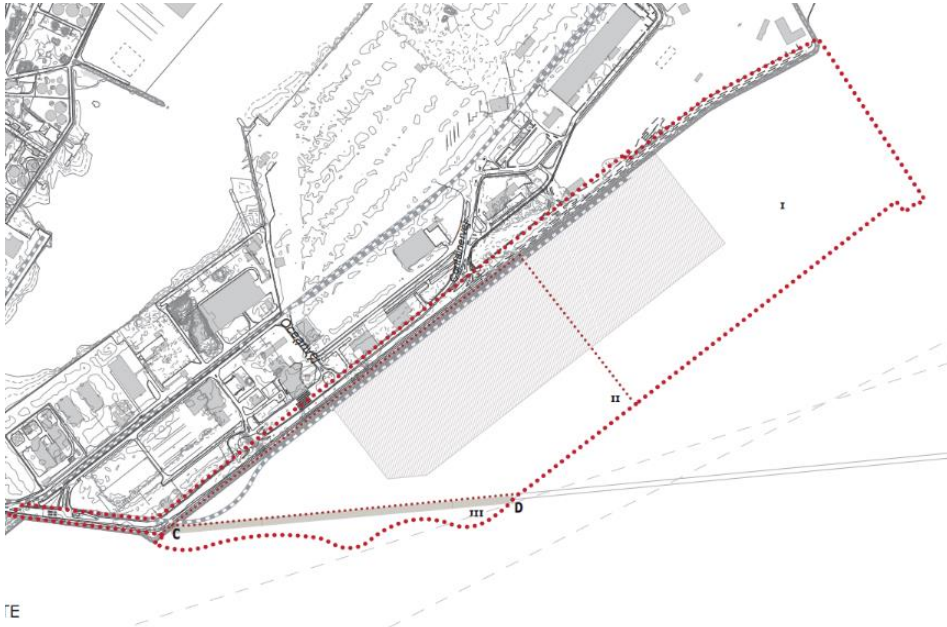
## 2. Planlægningsforhold

### 2.2. Arealplanlægning

Hele havneudvidelsen udgør et 80 ha stort areal, som etableres i forlængelse af matrikel 2209a, Aarhus Bygrunde. Udvidelsen er opdelt i tre områder som er vist på figur I, og sker i flere etaper. Første etape er område I og III, som er omfattet af lokalplan nr. 1163. Områderne udlægges til erhverv indenfor miljøklasse 4-6.



23. marts 2023  
Side 3 af 6



Figur 1 – Afgrænsning af Yderhavnen

### 2.3. Spildevandsplanlægning

Området har ikke tidligere været udlagt som kloakeret område, jf. Aarhus Kommunes Spildevandsplan 2021-2026.

### 3. Kloakforhold

#### 3.1 Eksisterende

Området er i dag en del af havnebassinet/søterritoriet.

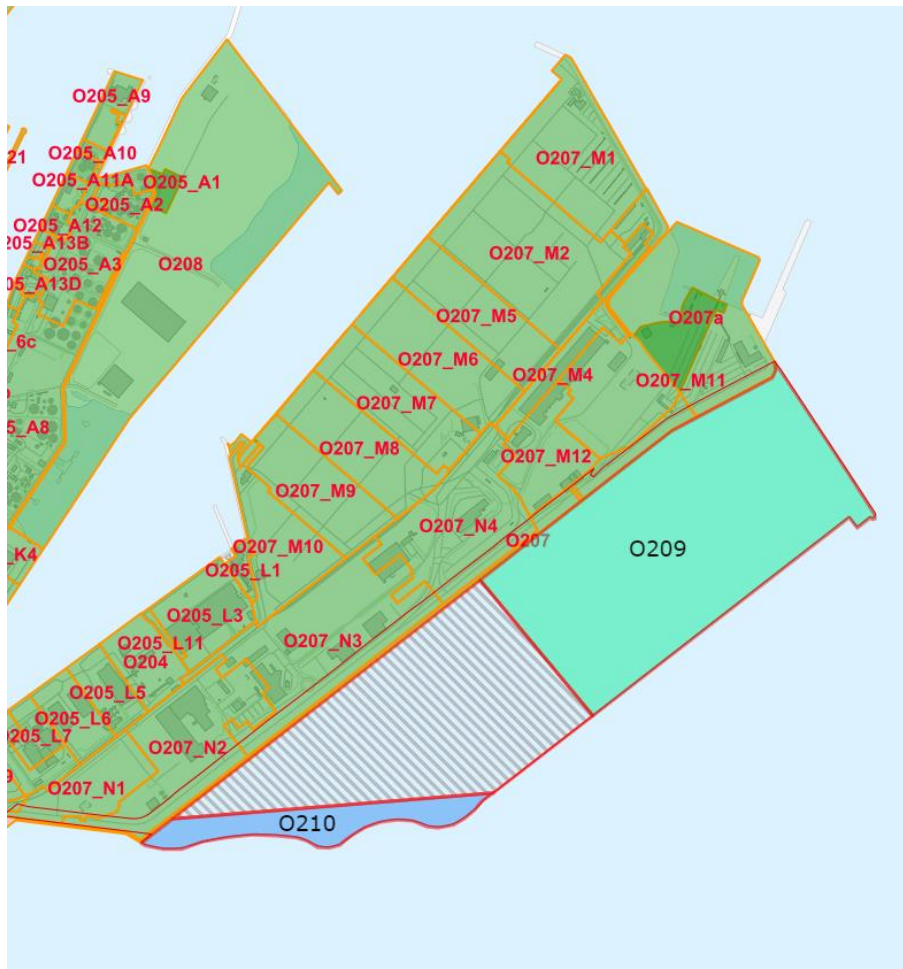
#### 3.2 Fremtidige forhold

Ved Etape 1 oprettes der kloakoplande for henholdsvis delområde I og III, som følger afgrænsningen i lokalplan nr. 1163 (figur 1). Kloakoplandene navngives hhv. O209 og O210.

For nuværende udlægges delområde II som perspektivareal da lokalplan nr. 1163 ikke er byggeretsgivende for dette område.



23. marts 2023  
Side 4 af 6



Figur 2 - Nye kloakplande O209 og O210

#### *Delområde I (kloakpland O209)*

Størstedelen udlægges som spildevandskloakeret med privat håndtering af regnvand. Dog planlægges der én vaskeplads, hvor vaskevandet skal ledes på spildevandsledningen. Vaskepladsen etableres ikke overdækket, og området vil derfor blive udlagt som fælleskloakeret. Placeringen kendes endnu ikke. Vilkår for tilslutningen af vaskepladsen fastsættes i tilslutningstilladelsen.

Der forventes en spildevandsbelastning på 60 PE (svarende til 200 arbejdspladser á 0,25 PE, 1.300 m<sup>3</sup>/år fra vaskeplads og 2 PE/år fra skibe). Spildevandet ledes til eksisterende private spildevandsledning i Østhavnsvej ejet af Aarhus Havn og herfra videre til Marselisborg Renseanlæg.



Delområdet udgør et areal på 43 ha og planlægges 100% befæstet. Overfladevandet ledes gennem sandfangsbrønde og olieudskillere på visse udledninger til havnebassinet.

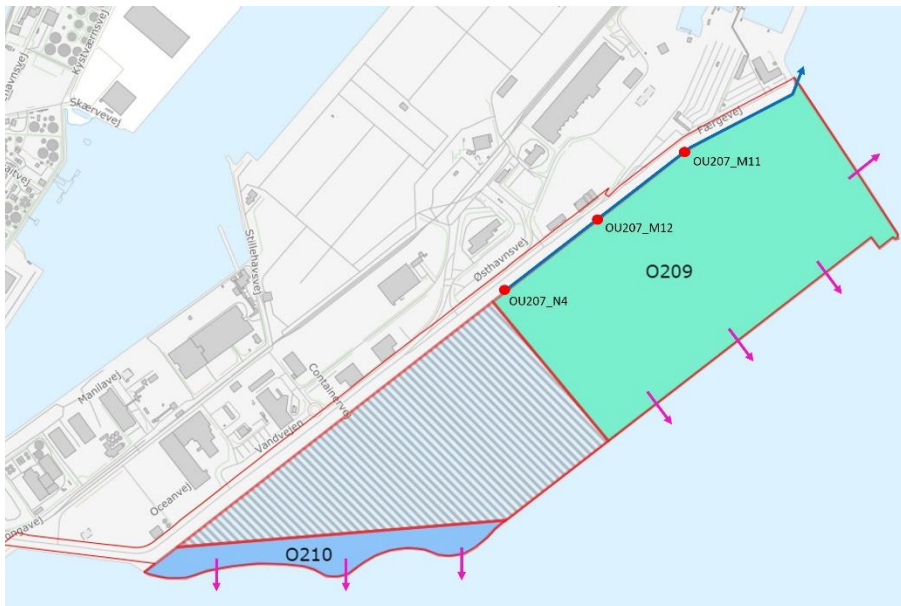
23. marts 2023  
Side 5 af 6

#### *Delområde III (kloakopland O210)*

Der er ingen spildevandsproduktion i delområde III og området udlægges derfor som regnvandskloakeret med privat regnvandshåndtering. Overfladevandet ledes gennem sandfangsbrønde til havnebassinet.

#### *Eksisterende og planlagte udløb*

Udløb fra den eksisterende del af havnen (OU207\_N4, OU207\_M12 og OU207\_M11) som afskæres af Yderhavnen, samles i én ledning og føres nordøst ud i havnebassinet (vist med en mørkeblå pil på figur 3).



Figur 3 - Principskitse for afvanding af eksisterende udløb og fremtidige

De lyserøde pile på figur 3 viser hvordan afvandingen fra O209 og O210 forventes at blive. Udløbenes endelige placering fastlægges i forbindelse med udledningstilladelsen.

## **4. Miljømæssige konsekvenser**

### *4. 1. Belastning på Marselisborg Renseanlæg*

Marselisborg Renseanlæg er dimensioneret til en kapacitet på 220.000 PE (beregnet fra BOD) og forventes indenfor de næste 5-10 år at være fuld belastet. Herefter forventes renselanlægget erstattet af et nyopført Aarhus Rewater.



Grundet den lave spildevandsmængde fra havneudvidelsen vurderes det ikke at give anledning til kapacitetsproblemer på Marselisborg Renseanlæg.

23. marts 2023  
Side 6 af 6

Tilslutning af havneudvidelsens spildevandssystem fra område I, kloakopland O209 til Aarhus Vands renselanlæg vurderes at kunne gennemføres inden for gældende udledningstilladelse for Marselisborg Renseanlæg.

#### *4.2. Recipientforhold*

Der er udarbejdet en fuld VVM-undersøgelse af lokalplan nr. 1163, hvori håndteringen af spildevand og overfladevand behandles.

Her konkluderes det, at projektet ikke vil forhindre, at målsætningerne i Vandområdeplan 2015-2021 om god økologisk tilstand og god kemisk tilstand kan opfyldes.

#### *4.4. Miljøvurdering*

Ifølge Lov om miljøvurdering af planer og programmer (VVM) (LBK nr. 1976 af 27/10/2021) er der pligt til at miljøvurdere planer og programmer, hvor der fastlægges rammer for fremtidige anlægstilladelser til projekter, der kan have en *væsentlig* indvirkning på miljøet.

Aarhus Kommune har vurderet at tillæg nr. 4 til Aarhus Kommunes Spildevandsplan 2021-2026 ikke er omfattet af kravet om miljøvurdering, da screeningen af tillægget og miljøkonsekvensvurderingen af projektet for Yderhavnen har vist, at der ikke er sandsynlighed for væsentlige miljøpåvirkninger som følge af tillægget. Tillægget udgør en mindre ændring af en eksisterende miljøvurderet Spildevandsplan, og tillægget dækker kun et mindre område på lokalt plan.

Afgørelsen om ikke VVM-pligt blev offentliggjort d. 6. januar 2022 med klagefrist frem til d. 3. februar 2022. Der blev ikke indgivet nogle bemærkninger til afgørelsen.

### **5. Økonomiske forhold**

Aarhus Havn er i dag tilsluttet Aarhus Vands spildevandsanlæg via privat ledningsanlæg på Aarhus Havns arealer. Den nye havneudvidelses etape 1, vil blive forsynet via det private ledningsanlæg gennem det eksisterende spildevandsstik og pumpestation. Det interne kloakanlæg (herunder regnvandssystemet) etableres og driftes af bygherre Aarhus Havn A/S. Opkrævning af tilslutningsbidrag og vandafledningsafgift skal ske i henhold til Aarhus Vand A/S' gældende betalingsvedtægt.

### **6. Ikrafttræden**

Tillægget til spildevandsplanen har været fremlagt i offentlig høring fra d. 6. januar – 11. marts 2022. Tillægget er endelig godkendt af Byrådet d. 21. juni 2023.