



TEKNIK OG MILJØ
Center for Miljø og Energi
Aarhus Kommune



TILLÆG TIL § 11 MILJØ- GODKENDELSE

Efter lov om miljøgodkendelse mv. af husdyrbrug, § 11 stk. 3

**Husdyrbruget på Hesselballevej 68,
8530 Hjortshøj**

Dato for gyldighed: 7. december 2015

Indhold

Datablad	5
Indledning	6
Resume	7
Afgørelse	9
Vilkår	10
Generelle forhold	10
Anlæg	10
Indretning og drift	10
Placering	11
Ammoniak	11
Gødningsopbevaring og -håndtering	11
Lugt, belysning, støj, støv og skadedyr	12
Affald, olie og kemikalier	13
Spildevand	13
Uheld	13
Bedste tilgængelige teknik (BAT)	14
Arealer	14
Gødningsregnskab	14
Markdrift	14
Dokumentation og egenkontrol	14
Driftsophør	15
Vurdering	16
Generelt	16
Anlæg	16
Stalde og opbevaringslagre	16
Afstandskrav	17
Gødningsopbevaring og -håndtering	18
Ensilageopbevaring	18
Spildevand	18
Ammoniak	18
Lugt	21
Belysning, støj, støv og skadedyr	21
Affald, olie og kemikalier	22
Transport	22
Arealer	23
Generelt	23
Grundvand	24
Overfladevand	24
Bedste tilgængelige teknik (BAT)	27
Landskabelige hensyn	28
Ophør	28
Samlet vurdering	29
Offentlighed og klagevejledning	30

Bilag:

Bilag 1: Situationsplan.

Bilag 2: Liste over bygninger.

Bilag 3: Udbringningsarealer.

Bilag 4: Ansøgers miljøtekniske beskrivelse.

Bilag 5: Transportveje.

DATABLAD

Landbrugets navn og beliggenhed	Hesselballevej 68 8530 Hjortshøj
Matrikel nr.	3a, Hesselballe by, Hjortshøj m.fl.
Cvr. nr. P-nr. CHR nr.	25233271 - 1007449409 27695
Ejer af ejendommen	Niels Skovbakke Hansen
Driftsansvarlig Rådgiver	Niels Skovbakke Hansen Kjartan Einarson, LMO kje@lmo.dk
Brugstype	Blandet kvæg og svin: stude, slagtesvin, malkekøer Økologisk produktion
Godkendelsesbetegnelse Ansøgning, skemanr.	§ 11 Tillæg Anlæg til husdyrproduktion for mere end 75 DE, men under 250 DE. Skemanr. 73177. Samt 81919 (fiktiv)
Tilsynsmyndighed	Aarhus Kommune.
Ekstern rådgiver for kommunen	Alectia A/S
Godkendelsens dato	Hovedgodkendelsen 4. september 2013 Dette tillæg 7. december 2015.
Tilsyn	På tilsyn kontrolleres, om vilkårene i godkendelsen overholdes.
Næste revurdering af godkendelsen	År 2021

INDLEDNING

Husdyrbruget hesselballevej 68, 8530 Hjortshøj er allerede miljøgodkendt efter husdyrbrugloven den 4. september 2013, hvor en produktion svarende til 217 DE blev godkendt.

I dette tillæg til miljøgodkendelse foretages en tilbygning til den eksisterende kvægstald, så antallet af smågrise og slagtesvin kan øges fra 800 til 1400 om året. Desuden kan der nu være en besætning på 12 malkekøer. Samtidig ændres markdriften, så 20,5 ha i Norddjurs Kommune udgår, og 12,4 ha i Aarhus Kommune tillægges.

Ansøgningen om miljøgodkendelse er indsendt til Aarhus Kommune gennem Miljøstyrelsens elektroniske ansøgningssystem, første gang den 6. maj 2015. Afgørelsen er truffet på baggrund af oplysninger indsendt med ansøgning 73177 version 1, samt øvrige supplerende oplysninger indsendt under sagsbehandlingen, herunder version 1 af fiktiv ansøgning nr. 81919.

Når et husdyrbrug ønskes udvidet og har mere end 75 dyreenheder (DE), skal anlægget med tilhørende udbringningsarealer til den producerede husdyrgødning godkendes i henhold til § 11 i lov om miljøgodkendelse m.v. af husdyrbrug. Denne miljøgodkendelse er således udarbejdet efter lov om miljøgodkendelse m.v. af husdyrbrug, der har indarbejdet EU's VVM-direktiv¹ og IE-direktiv.

I miljøgodkendelsen er der redegjort for miljøkonsekvenserne af at udvide husdyrholdet på bedriften, og for påvirkningen af miljøet i bred forstand. Bedriften har ikke biaktiviteter, der i sig selv er omfattet af IE-direktivet.

¹ Rådets direktiv 85/337/EØF om vurdering af visse offentlige og private projekters indvirkning på miljøet med senere ændringer (VVM: Vurdering af Virkninger på Miljøet)

RESUME

Ansøger på Hesselballevej 68, 8530 Hjortshøj, har søgt om en miljøgodkendelse i forbindelse med udvidelse og ændring af svine- og kvæg produktionen på ejendommen.

Ansøgningen om miljøgodkendelse er indsendt til Aarhus Kommune gennem Miljøstyrelsens elektroniske ansøgningssystem den 6. maj 2015.

Kommunen har vurderet, at der kan meddeles godkendelse af husdyrbruget inklusiv de ansøgte ændringer i henhold til de gældende regler². Miljøgodkendelsen omfatter produktionen, anlægget samt udbringningsarealer. Da ejendommen har en miljøgodkendelse fra 2013 i forvejen, meddeles godkendelse af udvidelsen som et tillæg til den eksisterende godkendelse.

Miljøgodkendelsen er baseret på en række vilkår. Disse vilkår fremkommer som en følge af husdyrbrugloven² samt tilhørende bekendtgørelse³ og anden lovgivning.

Tillægget til miljøgodkendelsen er særligt kendetegnet ved:

- Dyreholdet udvides og ændres fra 217 til 249 DE.
- Der opføres en ny tre-delt staldbygning til smågrise, slagtesvin og malkekøer, samt en åben løbegård til svin.
- Den nye staldbygning er placeret hensigtsmæssigt i tilknytning til eksisterende byggeri, idet den bygges i umiddelbar forlængelse af eksisterende kvægstald.
- Anlæggets påvirkning af omgivelserne med ammoniak ikke vil være væsentlig, da projektet lever op til kravene vedrørende deposition for kategori 1, 2 og 3 natur. Desuden overholder udvidelsen det generelle krav om 30 % reduktion af ammoniakfordampningen.
- Lugtgeneafstanden fra anlægget er beregnet til 164 m for den nærmeste samlede bebyggelse Hesselballe, og den nærmeste bolig (der ikke er ejet af ansøger) ligger reelt 180 m væk. Heller ikke for nærmeste enkeltbolig eller byzone er der risiko for væsentlige lugtgener.
- Ejede og forpagtede udbringningsarealer (160 ha) tilføres husdyrgødning (223 DE) med et dyretryk svarende til maksimalt 1,4 DE/ha.
- De tre nye marker ligger ikke i nitratfølsomt indvindingsområde eller indsatsområde med hensyn til nitrat til grundvandet. Udvaskningen af nitrat er på 28 mg/l på de udbringningsarealer, som ligger i NFI-områder, og det lave tal skyldes den økologiske drift uden brug af handelsgødning.
- Overskuddet af fosfor på udbringningsarealerne er -1,0 kg P/ha/år, hvilket ikke medfører risiko for en væsentlig påvirkning af vandmiljøet.

² Lov nr. 1572 af 20. december 2006 om miljøgodkendelse m.v. af husdyrbrug med senere ændringer.

³ Bekendtgørelse nr. 1283 af 8. december 2014 om tilladelse og godkendelse m.v. af husdyrbrug med senere ændringer

- Der er ikke aftalearealer.
- Anvendelsen af bedste tilgængelige teknik (BAT) i projektet er tilstrækkelig, idet både den eksisterende og den nye stald til slagtesvin er af typen "delvist spaltegulv 50-75 % fast gulv", der medfører reduceret ammoniakfordampning.

Det er Aarhus Kommunes samlede vurdering, at husdyrbruget vil blive drevet på en måde, som ikke vil medføre en væsentlig påvirkning af miljøet.

Udkastet til godkendelsen har været i høring hos berørte naboer og parter samt andre, som har anmodet herom. Høringen gav alene anledning til en bemærkning fra gyllemodtageren Tinghøj 2000 Aps om korrekt angivelse af denne gyllemodtagers navn og cvr. nr. Den endelige miljøgodkendelse er – udover denne rettelse - ikke ændret i forhold til udkastet, som blev sendt i høring.

AFGØRELSE

På grundlag af de i sagen foreliggende oplysninger meddeler Aarhus Kommune hermed tillæg 1 til miljøgodkendelsen af husdyrbruget Hesselballevej 68, 8530 Hjortshøj, på nedenstående vilkår.

Det er Aarhus Kommunes samlede vurdering, at husdyrbruget med overholdelse af de nedenstående vilkår ikke vil medføre en væsentlig virkning på miljøet.

Miljøgodkendelsen meddeles i henhold til husdyrbruglovens § 11 stk. 3 samt reglerne i husdyrgodkendelsesbekendtgørelsen, og omfatter de miljømæssige forhold, det vil sige forhold af betydning for det omgivende miljø som beskrevet i loven og bekendtgørelsen.

Godkendelser og tilladelser i forhold til anden lovgivning (f.eks. Byggeloven, m.v. samt tilladelse til afledning af spilde- og overfladevand) skal søges separat.

Ejendommen skal til enhver tid leve op til gældende regler i love og bekendtgørelser – også selvom disse regler eventuelt måtte være skærpede i forhold til denne godkendelse.

Godkendelsen skal, jf. § 17 i Bekendtgørelse om tilladelse og godkendelse mv. af husdyrbrug regelmæssigt og mindst hvert 10. år, tages op til revurdering. Den første regelmæssige revurdering skal dog foretages, når der er forløbet 8 år. Det er planlagt at foretage den første revurdering i 2021.

Aarhus Kommune den 7. december 2015.



Mogens Bjørn Nielsen
Afdelingschef



Anker Laubel
Sagsbehandler

VILKÅR

Nye vilkår, som stilles med dette tillæg, er fremhævet med **rødbrun** skrift.

Alle gældende vilkår står nævnt herunder, også vilkår fra husdyrbrugets allerede eksisterende miljøgodkendelse.

Generelle forhold

1. Godkendelsen skal være udnyttet inden to år fra dato for denne afgørelse. Godkendelsen anses for udnyttet ved iværksættelse af byggeri af den nye stald.
2. Såfremt den tilladte produktion og de ansøgte anlæg endnu ikke har været fuldt udnyttet 3 år efter, at dette tillæg til godkendelsen er meddelt, bortfalder den uudnyttede del af godkendelsen.
3. Driftsuheld, hvor der opstår risiko for forurening af miljøet, skal straks meldes til alarmcentralen tlf.: 112 og derefter straks til kommunen.

Anlæg

Indretning og drift

4. Der godkendes en årlig produktion på maksimalt:
 - 443 stude og småkalve (heraf en lille del kvier)
 - 1400 smågrise (15-30 kg)
 - 1400 slagtesvin (30-115 kg)
 - 12 malkekøer,fordelt således:

Stald	Dyr	Staldtype	Alder/str.	Antal	DE
Syd (6)	Småkalve	Dybstrøelse	1-4 mdr	27	7,1
Hytter (15)				27	7,1
Nord (8)	Småkalve	Dybstrøelse	4-6 mdr	36	10,9
Syd (6)	Kvier/stude	Dybstrøelse	6-8 mdr	36	11,7
Kvægstald (13)	Kvier/stude	Dybstrøelse	8-25 mdr	88	41,9
Nord (8)	Kvier/stude	Sengestald fast gulv	8-25 mdr	179	85,3
Midt (2)	Kvier/stude	Sengestald fast gulv	8-25 mdr	50	23,8
Ny stald mod nord (11)	Malkekøer	Sengestald fast gulv		12	16,0
Svinestald (3+4)	Smågrise	Delvis spaltegulv, 50-75 % fast	15-30 kg	800	2,3
Ny stald mod nord (11)	Smågrise	Delvis spaltegulv, 50-75 % fast	15-30 kg	600	1,7
Svinestald (3+4)	Slagtesvin	Delvis spaltegulv, 50-75 % fast	30-115 kg	800	23,7
Ny stald mod nord (11)	Slagtesvin	Delvis spaltegulv, 50-75 % fast	30-115 kg	600	17,7
I ALT					249,2

5. Antallet af udnyttede stipladser må ikke overskride 467 stipladser for slagtesvin og smågrise tilsammen.
6. Staldene skal være indrettet med staldsystemer som angivet ovenfor.
7. Det tillades, at ind- og afgangsvægten indenfor ovennævnte dyregrupper kan variere +/- 10 % indenfor det maksimale antal DE for hhv. kvier/stude, smågrise og slagtesvin.

Placering

8. I stedet for den tidligere godkendte tilbygning til kvægstalden (i godkendelsen fra 2013) på 300 m² må der etableres en tilbygning på 380 m². Bygningen er en tilbygning til stald 8 og skal placeres som vist på Bilag 1, bygning 11.

Bygningen opdeles således:

11 a - kostald, 11 b - svinestald, 11 c - udeareal til grise.

9. Den nye svinestald inklusive udeareal skal have delvist spaltegulv, 50-75 % fast gulv.
10. Placering af stalde og de anvendte staldsystemer skal være i overensstemmelse med situationsplanen (Bilag 1 og Bilag 2).
11. Nybyggeri skal opføres i dæmpede farver og ikke-reflekterende materialer.
12. Ved detailplaceringen af kalvehytterne skal der overholdes en afstand på min. 30 m til nabo-skel.
13. Kalvehytter skal stå på fast støbt bund med afløb til opsamlingsbeholder.
14. Der skal indenfor et år fra byggeriets færdiggørelse være etableret et slørende, dobbelt-rækket vildthejn på østsiden af ensilageplads og kalvehytter, i mindst 80 m længde. Beplantningen skal bestå af buske/træer, eksempelvis tjørn, alternativt af andre løvtræer og buske, der er naturligt hjemmehørende i området. Beplantningen skal vedligeholdes i fornødent omfang, herunder ved eventuel gentilplantning.

Ammoniak

15. Alle stude/kvier over 8 måneder skal om sommeren være udegående i min. 5 måneder, heraf min. 4 måneder på marker udenfor udbringningsarealet.
4 mdr. svarer til 50 DE (med beregningen på nuværende tidspunkt).

Gødningsopbevaring og -håndtering

16. Der skal til enhver tid foreligge gældende aftale om opbevaring af flydende husdyrgødning, således at gældende regler for opbevaringskapacitet overholdes. Alternativt skal den ansøgte gyllebeholder opføres.
17. Ensilageplads, som er omfattet af ovennævnte afgørelse om ikke-godkendelsespligt af 12. april 2012, skal være klar til ibrugtagning inden udvidelse af dyreholdet påbegyndes.

18. Alt m \ddot{u} g fra sm \ddot{a} kalvene (0-6 mdr.) skal som minimum t \ddot{o} mmes og renholdes hver 7. dag i m \ddot{a} nederne maj, juni, juli og august.
19. Alle omr \ddot{a} der med dybstr \ddot{o} else skal forsynes med halm eller andet t \ddot{o} rstof i tilstr \ddot{a} kkelige m \ddot{a} ngder til, at dybstr \ddot{o} elsesm \ddot{a} tten altid er t \ddot{o} r i overfladen.
20. Markstakke skal placeres mindst 100 m fra nabobeboelse.

Lugt, belysning, st \ddot{o} j, st \ddot{o} v og skadedyr

21. Opbevaring af d \ddot{o} de dyr m \ddot{a} ikke give anledning til gener for omboende eller forbipasserende.
22. St \ddot{o} jgr \ddot{a} nsere: Husdyrbrugets samlede bidrag til det \ddot{a} kvivalente, korrigerede st \ddot{o} jniveau m \ddot{a} lt i dB(A) i ethvert punkt p \ddot{a} opholdsarealer ved nabobeboelse⁴ m \ddot{a} ikke overstige f \ddot{o} lgende v \ddot{e} rdierne angivet i tabellen nedenfor.

Mandag-fredag kl. 07-18 (8 timer)	Alle dage kl. 18-22 (1 time)	Alle dage kl. 22-07 (½ time)	Alle dage kl. 22-07
L \ddot{o} rdag kl. 07-14 (7 timer)	L \ddot{o} rdag kl. 14-18 (4 timer)		Maksimal v \ddot{e} rdi
	S \ddot{o} n- og helligdag kl. 07-18 (8 timer)		
55 db (A)	45 db (A)	40 db (A)	55 db (A)

23. Kontrol af st \ddot{o} j: Tilsynsmyndigheden kan bestemme, at husdyrbruget skal dokumentere, at st \ddot{o} jgr \ddot{a} nserne er overholdt. Dokumentationen skal senest 3 m \ddot{a} nederefter, at kravet er fremsat, tilsendes tilsynsmyndigheden sammen med oplysninger om driftsforholdene under m \ddot{a} lingen.
24. Krav til st \ddot{o} j m \ddot{a} ling: Husdyrbrugets st \ddot{o} j skal dokumenteres ved m \ddot{a} ling eller beregning efter g \ddot{a} ldende vejledninger fra Milj \ddot{o} styrelsen, p.t. nr. 6/1984, M \ddot{a} ling af ekstern st \ddot{o} j og nr. 5/1993, beregning af ekstern st \ddot{o} j fra virksomheder. Ved st \ddot{o} j m \ddot{a} ling skal denne foretages, n \ddot{a} r husdyrbruget er i fuld drift eller efter anden aftale med tilsynsmyndigheden. Dokumentationen skal udf \ddot{o} res af et m \ddot{a} lefirma, som er akkrediteret af DANAK eller godkendt af Milj \ddot{o} styrelsen til "Milj \ddot{o} m \ddot{a} linger ekstern st \ddot{o} j". St \ddot{o} j dokumentationen skal gentages, n \ddot{a} r tilsynsmyndigheden finder det p \ddot{a} kr \ddot{a} vet. Hvis st \ddot{o} jgr \ddot{a} nserne er overholdt, kan der kun kr \ddot{a} ves \ddot{e} n \ddot{a} rlig st \ddot{o} jbestemmelse. Udgifterne hertil afholdes af husdyrbruget.
25. Definition af overholdelse af st \ddot{o} jgr \ddot{a} nsere: Gr \ddot{a} nsev \ddot{e} rdier for st \ddot{o} j anses for overholdt, hvis m \ddot{a} lte eller beregnede v \ddot{e} rdier fratrukket ubest \ddot{e} mtheden er mindre end eller lig med gr \ddot{a} nsev \ddot{e} rdien. M \ddot{a} lingernes og beregningernes samlede ubest \ddot{e} mthed fasts \ddot{a} ttes i overensstemmelse med Milj \ddot{o} styrelsens vejledninger. Ubest \ddot{e} mtheden m \ddot{a} ikke v \ddot{e} re over 3 dB(A).

⁴ St \ddot{o} jbidraget m \ddot{a} les bortset fra maksimalv \ddot{e} rdien som det \ddot{a} kvivalente, konstante, korrigerede st \ddot{o} jniveau i dB(A) jf. Vejledning nr. 5 fra 1984 om ekstern st \ddot{o} j fra virksomheder. Tallene i parentes angiver referencetiden inden for den p \ddot{a} g \ddot{a} ldende periode.

26. Transportruterne, som fremgår af kortet vedlagt som bilag 5, skal anvendes ved udbringning af ejendommens husdyrgødning.
27. Fluebekæmpelsen skal som minimum ske i henhold til Statens Skadedyrslaboratoriums retningslinjer for fluebekæmpelse på gårde med husdyr, se <http://www.dpil.dk>, og i overensstemmelse med reglerne for økologi.
Økologiske bedrifter kan fx anvende biologisk bekæmpelse såsom snyltehvepse i dybstrøelsessystemer.
28. Der må ikke være dyr i stald 6 (bilag 1) i månederne juni, juli og august.

Affald, olie og kemikalier

29. Olieaffald skal opbevares på en overdækket plads med opkant, som kan rumme indholdet fra den største beholder.
30. Tankning af diesel skal ske på en plads med fast og tæt bund, så spild kan opsamles, og at der ikke er mulighed for afløb til jord, kloak, overfladevand eller grundvand.

Spildevand

31. Eksisterende dræn og nedgravede rør til tagvand og overfladevand skal føres i tætte rør indenfor 15 m til nye staldbygninger og opbevaringsanlæg.
32. Alle afløbsbrønde skal sikres mod tilledning af vand, saft, gylle og forurenet overfladevand, fra gyllebeholdere, ensilagepladser/siloer, samt befæstede arealer, hvor der kan være spild af foder og husdyrgødning. Afhængig af terrænforhold er det nødvendigt at have fokus på alle risici.
33. De befæstede arealer der afvander til dræn skal til enhver tid være renholdt for husdyrgødning.
34. Flydende og/eller saftafgivende organisk affald skal opbevares på fast belægning med opsamling af overfladevand til tæt beholder.

Uheld

35. Der skal senest udarbejdes og indsendes en beredskabsplan til Aarhus Kommune, når byggeriet af det nye staldanlæg står færdigt.
36. Leverandører, eksterne entreprenører og personale skal være instrueret i betjening af anlæg. Det skal sikre, at anlæggene betjenes korrekt.
37. Eksternt personale skal være orienteret om at ejendommen har en miljøgodkendelse og en beredskabsplan.
38. Beredskabsplanens instrukser skal følges ved uheld. Tilsynsmyndigheden skal orienteres følgende hverdag, og der skal efter aftale med tilsynsmyndigheden

udarbejdes et notat, hvor der redegøres for hændelsesforløbet, og hvilke tiltag der vil blive iværksat for at hindre, at en lignende hændelse sker fremadrettet.

Bedste tilgængelige teknik (BAT)

39. Elforbruget skal registreres én gang årligt. Elforbruget skal føres ind i et skema, så det kan sammenlignes med tidligere registreringer. Registreringerne skal gemmes i fem år.
40. Vandforbruget skal registreres én gang årligt. Vandforbruget skal føres ind i et skema, så det kan sammenlignes med tidligere registreringer. Registreringerne skal gemmes i fem år.

Arealer

Gødningsregnskab

41. Der må på ejendommens ejede og forpagtede arealer, der fremgår af bilag 3, udbringes husdyrgødning svarende til maksimalt 140 kg N/ha og **23,6** kg P/ha pr. planår. Såfremt sammensætningen af organisk gødning udbragt pr. ha pr. år ændrer sig væsentligt i forhold til det ansøgte, skal der indsendes oplysninger herom til kommunen, således at kommunen kan vurdere om indholdet af N og P ligger indenfor rammerne af denne miljøgodkendelse.
42. Godkendelsen forudsætter, at ejendommen drives økologisk (i husdyrgodkendelse.dk betegnet "100 % reduceret kvælstofnorm").
43. **De ejede og forpagtede udbringningsarealer med et samlet areal på 160 ha må maksimalt tilføres husdyrgødning med: 22.440 kg N og 3.776 kg P.**

Markdrift

44. I indhegninger udenfor udbringningsarealerne, som omfatter beskyttet natur, jf. kortudsnit figur 2, 3 og 4, må der på intet tidspunkt være et græsningstryk, der overstiger 1 DE/ha. Såfremt Kommunen konstaterer at græsningstrykket på 1 DE/ha er mere end naturområderne kan bære, kan kommunen pålægge at græsningstrykket skal reduceres.
45. Der må ikke tilskuds fodres i indhegningerne med beskyttede arealer, bortset fra at der må tildeles halm, hø eller wrap i op til 7 dage op til indfangning af dyrene.

Dokumentation og egenkontrol

46. **Vilkåret om dyreholdets størrelse skal dokumenteres ved gødningsregnskab og slagteriafregninger for ejendommen, og dokumentationen skal kunne forevises ved tilsyn.**
47. **Placering af dybstrøelse i markstak skal hvert år markeres på et kort.**
48. Der skal mindst én gang om året udarbejdes en foderplan eller anden dokumentation for vilkåret om tilskuds fodring, i samarbejde med en konsulent. Foderplaner skal opbevares i 5 år.

Driftsophør

49. Ved eventuelt ophør af dyreholdet skal dette meddeles til Aarhus Kommune.

50. Stalde m.v. skal rengøres og alle lagre af husdyrgødning, foder, affald og lignende bortskaffes miljømæssigt forsvarligt.

Udgåede vilkår

Kommunen har i forbindelse med udarbejdelsen af dette tillæg vurderet, at to vilkår fra husdyrbrugets allerede eksisterende miljøgodkendelse ikke længere er gældende. Det drejer sig om vilkår nr. 4.1.2.1 om den årlige produktion, og 5.2.1.3 om direkte udbringning af fast møg i den allerede eksisterende miljøgodkendelse. Dette er beskrevet herunder i afsnittene "stalde og opbevaringslagre" og "gødningsopbevaring og -håndtering"

VURDERING

Generelt

Husdyrbruget på Hesselballevej 68, 8350 Hjortshøj udvides med 32 DE. Ejendommen ejes og drives økologisk af Niels Skovbakke Hansen. I dag er der en godkendt produktion på 450 årsstude, 800 smågrise (15-30 kg) og 800 slagtesvin (30-115 kg) svarende til 217 DE (med nugældende beregningsmetode fra 2014). Denne produktion blev miljøgodkendt efter husdyrbrugloven den 4. september 2013.

Aarhus Kommune har desuden den 17. april 2012 givet tilladelse til en udvidelse af ensilagepladsen med 1800 m².

Efter udvidelsen vil den samlede produktion være på 249 DE bestående af 443 stude og småkalve (heraf en lille del kvier), 1400 smågrise (15-30 kg), 1400 slagtesvin (30-115 kg) samt 12 malkekøer.

Udvidelsen foregår i en tilbygning til den eksisterende kvægstald. Tilbygningen på 380 m² erstatter den tilbygning på 300 m², som ellers blev godkendt i 2013. Tilbygningen består af tre dele: malkekøer, smågrise og slagtesvin samt et udendørs areal til grisene.

Husdyrgødningen udbringes på 160 ha egne og forpagtede arealer. I forhold til godkendelsen i 2013 er der udgået 20,5 ha, mens der er tilkommet 12,4 ha nye arealer.

Projektet er vurderet herunder. For yderligere beskrivelse og vurdering af husdyrbruget – med hensyn til beliggenhed, landskab, staldindretning, gødningsproduktion, potentielle forureninger og gener fra anlæg samt påvirkning fra arealerne - henvises til ejendommens hovedmiljøgodkendelse af 4. september 2013.

Der er ansøgt om tillægget i skema 73177. De udvidelser, som foretages indenfor en 8-årig periode på det samme husdyrbrug, skal vurderes samlet. Derfor skal den aktuelt ansøgte produktion sammenlignes med nudriften forud for miljøgodkendelsen af 2013, sådan at eventuelle merpåvirkninger beregnes samlet for perioden. Dette er sket i skema 81919.

Aarhus Kommune har vurderet, at den ansøgte udvidelse af dyreholdet *ikke* har så omfattende karakter i forhold til den hidtidige produktion, at den konkrete sag skal behandles som en ny samlet miljøgodkendelse af husdyrbruget. Kommunen meddeler derfor blot et tillæg til hovedgodkendelsen.

For overblikkets skyld er samtlige vilkår oplyst i tillægget.

Anlæg

Stalde og opbevaringslagre

En oversigt med husdyrbrugets staldafsnit og opbevaringslagre efter udvidelsen ses nedenfor. Se desuden situationsplan i bilag 1.

I forbindelse med udvidelsen og ændringen af dyreholdet opføres en tilbygning til stald 8 på ca. 380 m² i grundplan. Byggeriet placeres i tilknytning til stald 8 (i umiddelbar forlængelse mod nord).

Stald	Dyr	Staldtype	Alder/str	Antal	DE
Syd (6) Hytter (15)	Småkalve	Dybstrøelse	1-4 mdr	27 27	7,1 7,1
Nord (8)	Småkalve	Dybstrøelse	4-6 mdr	36	10,9
Syd (6)	Kvier/stude	Dybstrøelse	6-8 mdr	36	11,7
Kvægstald (13)	Kvier/stude	Dybstrøelse	8-25 mdr	88	41,9
Nord (8)	Kvier/stude	Sengestald fast gulv	8-25 mdr	179	85,3
Midt (2)	Kvier/stude	Sengestald fast gulv	8-25 mdr	50	23,8
Ny stald mod nord (11)	Malkekøer	Sengestald fast gulv		12	16,0
Svinestald (3+4)	Smågrise	Delvis spaltegulv, 50-75 % fast	15-30 kg	800	2,3
Ny stald mod nord (11)	Smågrise	Delvis spaltegulv, 50-75 % fast	15-30 kg	600	1,7
Svinestald (3+4)	Slagtesvin	Delvis spaltegulv, 50-75 % fast	30-115 kg	800	23,7
Ny stald mod nord (11)	Slagtesvin	Delvis spaltegulv, 50-75 % fast	30-115 kg	600	17,7
IALT					249,2

Tabel 1: Staldafsnit efter udvidelsen.

I den økologiske produktion går smågrise og slagtesvin sammen i den samme stald. Både den eksisterende svinestald 3+4 og den ansøgte nye stald mod nord 11 er af typen "delvis spaltegulv, 50-75 % fast gulv". Ansøgningssystemet kan imidlertid ikke acceptere, at man indsætter denne staldtype for smågrise. I ansøgningens skema er der derfor indsat dels en almindelig smågrisestald (toklimastald) for smågrisene i stald 3+4, og dels en worst case stald mht. ammoniakemission (fast gulv) for smågrisene i stald 11. Herved bliver ammoniakemissionen af samme størrelse, som hvis man havde kunnet indsætte den reelle staldtype.

Opbevaringslager	Overdækning	Kapacitet (tons)
Gyllebeholder	-	1000
Fortank	Låg	120
Godkendt gyllebeholder	-	1000
Dybstrøelse i markstak	-	

Tabel 2: Opbevaringslagre efter udvidelsen.

Der er stillet vilkår om dyreholdets størrelse, staldsystem i de enkelte staldafsnit og udnyttelsesfrist for godkendelsen.

Det eksisterende vilkår 4.1.2.1 i hovedgodkendelsen er derved ændret.

Afstandskrav

Afstanden fra den nye staldtilbygning til nærmeste beboelse på Hesselballevej 46A er ca. 140 m mod syd. Afstanden fra staldanlægget til nærmeste lokalplanlagte boligområde i landzone (Skødstrup mod øst) er 1200 m. Det nærmeste byzoneområde (Hjortshøj mod syd) eller fremtidige byzoneområde ifølge kommuneplanens rammedel ligger i en afstand på 880 m fra staldanlægget.

Afstandene til vandforsyning, vandløb, sø, vej og naboskel overholdes også.

Byggeriet overholder herved afstandskravene i §§ 6 og 8 i husdyrbrugloven.

Der gøres herunder opmærksom på, at afstanden fra det planlagte byggeris staldhjørne til naboskel mod nordvest ifølge ansøgningen er ca. 55 meter, og kravet er mindst 30 meter.

Da der er mindre end 300 m til samlet bebyggelse (der er ca. 170 m til bolig i Hesselballe, som ikke ejes af ansøger eller har landbrugspligt), skal kommunen sikre sig, at risikoen for forurening eller væsentlige gener begrænses. Der er derfor stillet vilkår for at mindske gener fra lugt og fluer.

Gødningsopbevaring og -håndtering

Der produceres årligt 2.507 m³ gylle inklusiv rengøringsvand, drikkevandsspild og overfladevand fra løbegårde og fratrukket perioden på 5 mdr., hvor stude og kvier er på græs, i henhold til Erklæring om tilstrækkelig opbevaringskapacitet fra 6.1.2015. Den samlede opbevaringskapacitet i gyllebeholder og fortank er 1120 m³, svarende til 5 måneders opbevaring på ejendommen.

Herudover forefindes en aftale med Tinghøj 2000 ApS, Tinghøjvej 57, om opbevaring i gyllebeholder for 950 m³. Herved bliver den samlede opbevaringskapacitet på 10 mdr.

Det er Aarhus Kommunes vurdering, at dette er tilstrækkeligt til at sikre forsvarlig opbevaring af gylle uden væsentlig risiko for udsivning af næringsstoffer til grundvand, overfladevand og tør natur.

Der produceres årligt 854 tons dybstrøelse. Ifølge ansøgningen køres 65 % af dybstrøelsen direkte ud og nedpløjes. Den resterende mængde dybstrøelse på ca. 300 tons, som ikke køres direkte ud og nedpløjes, opbevares i markstak. Der er stillet vilkår om, at markstakke skal placeres mindst 100 m fra nabobeboelse. Der er derfor indsat et egenkontrolvilkår om, at placeringen skal markeres på kort.

Husdyrgødningsbekendtgørelsen har obligatorisk krav om, at markstakke ikke må ligge samme sted i mere end 1 år ad gangen.

Hovedgodkendelsens vilkår 5.2.1.3 om mindst 78 % direkte udbringning af dybstrøelse udgår, da det ikke er anvendt som virkemiddel til at overholde krav om generel ammoniakreduktion i forbindelse med dette tillæg.

Det er Aarhus Kommunes vurdering, at dette er tilstrækkeligt til at sikre forsvarlig opbevaring og håndtering af fast husdyrgødning uden væsentlig miljørisiko, herunder risiko for udsivning af næringsstoffer til grundvand, overfladevand og tør natur.

Ensilageopbevaring

Ensilage opbevares i 1.800 m² plansiloer. Der kan desuden forekomme markstakke i mindre omfang. Det er kommunens vurdering, at opbevaring af ensilage ikke medfører risiko for væsentlig påvirkning af miljøet.

Spildevand

Der sker ikke nogen væsentlige ændringer i spildevandsmængderne eller i Aarhus Kommunes vurdering i forhold til godkendelsen fra 2013.

Ammoniak

Aarhus Kommune har vurderet, hvorvidt der i forbindelse med projektet er behov for en beskyttelse af naturen med dens bestand af vilde planter og dyr og deres levesteder, herunder områder, der er beskyttet mod tilstandsændringer eller fredet, udpeget som internationalt

naturbeskyttelsesområde eller udpeget som særligt sårbart over for næringsstofpåvirkning. Endvidere har kommunen vurderet om projektet i sig selv, eller i forbindelse med andre planer og projekter kan påvirke et Natura 2000-område væsentligt, jf. §§ 7 og 8 i Bekendtgørelse nr. 408 af 1. maj 2007 om udpegning og administration af internationale naturbeskyttelsesområder samt beskyttelse af visse arter.

Projektet overholder det generelle krav om reduktion af ammoniakemissionen for udvidelsesdelen. Reduktionskravet er normalt 30 %, men der er lavere krav for kvæg og ingen krav for udegående dyr og for økologisk svineproduktion. Kravet stilles i forhold til referencestaldsystemer jf. bilag 3 i Bekendtgørelse nr. 1283 af 8. december 2014 om tilladelse og godkendelse m.v. af husdyrbrug med senere ændringer. Kravet er opfyldt ved, at der etableres en stalddtype for slagtesvin, som medfører mindre ammoniakfordampning end referencestaldsystemet: delvist spaltegulv med 50-75 % fast gulv. Der er stillet vilkår om stalddypen.

Stude og kvier i alderen 8 – 25 mdr. er udegående i 5 måneder om året, hvilket nedsætter ammoniakfordampningen i forhold til, hvis dyrene stod på stald. Det er således en forudsætning for opfyldelse af kravene til max ammoniakemission, og der er stillet vilkår om det.

Den samlede ammoniakemission fra anlægget bliver 2.186 kg N/år, hvilket er en meremission på 952 kg N/år, set i forhold til driften i 2013, før hovedgodkendelsen blev meddelt. De anførte tilpasninger af anlægget medfører, at ammoniakemissionen fra stalde og lagre reduceres med 3 kg N/år mere, end hvad der er krævet for at overholde ammoniakreduktionskravet.

Natura 2000-områder (kategori 1 natur)

Staldanlægget ligger i en afstand af ca. 11 km fra det internationale naturbeskyttelsesområde (Natura 2000-område) nr. 230, Kaløskovene og Kaløvig.

Aarhus Kommune har vurderet, at det ikke er nødvendigt at foretage en miljøkonsekvensvurdering i forhold til Natura 2000-området, idet anlægget ligger langt fra Natura 2000-området. Med så stor en afstand fra anlægget, er der ikke risiko for en påvirkning af Natura 2000-området eller områdets udpegningsgrundlag.

Ammoniakfølsomme naturtyper (kategori 2 natur)

Staldanlægget ligger ca. 2,1 km syd for Kræbjerg Hede, som er nærmeste område med kategori 2 natur, jf. § 7, stk. 1, nr. 2 i husdyrbrugloven. På baggrund af afstanden vurderes totaldepositionen som følge af ammoniakemission fra staldanlægget efter udvidelsen at være under 1 kg N/ha/år på den del af naturområdet, som ligger nærmest staldanlægget. Projektet vurderes således at overholde den maksimalt tilladte totaldeposition i henhold til bilag 3 i Husdyrgodkendelsesbekendtgørelsen.

Regional og lokal natur (kategori 3 natur)

Kategori 3 natur omfatter heder, moser og overdrev, som er beskyttet efter naturbeskyttelseslovens § 3, og ammoniakfølsomme skove beliggende uden for de internationale naturbeskyttelsesområder, jf. husdyrgodkendelsesbekendtgørelsens bilag 3. Som udgangspunkt er beskyttelsesniveauet for kategori 3 natur en merdeposition på maksimum 1,0 kg N/ha/år. Kommunen kan tillade en merdeposition, der er større end dette.

De nærmeste kvælstoffølsomme § 3 områder er:

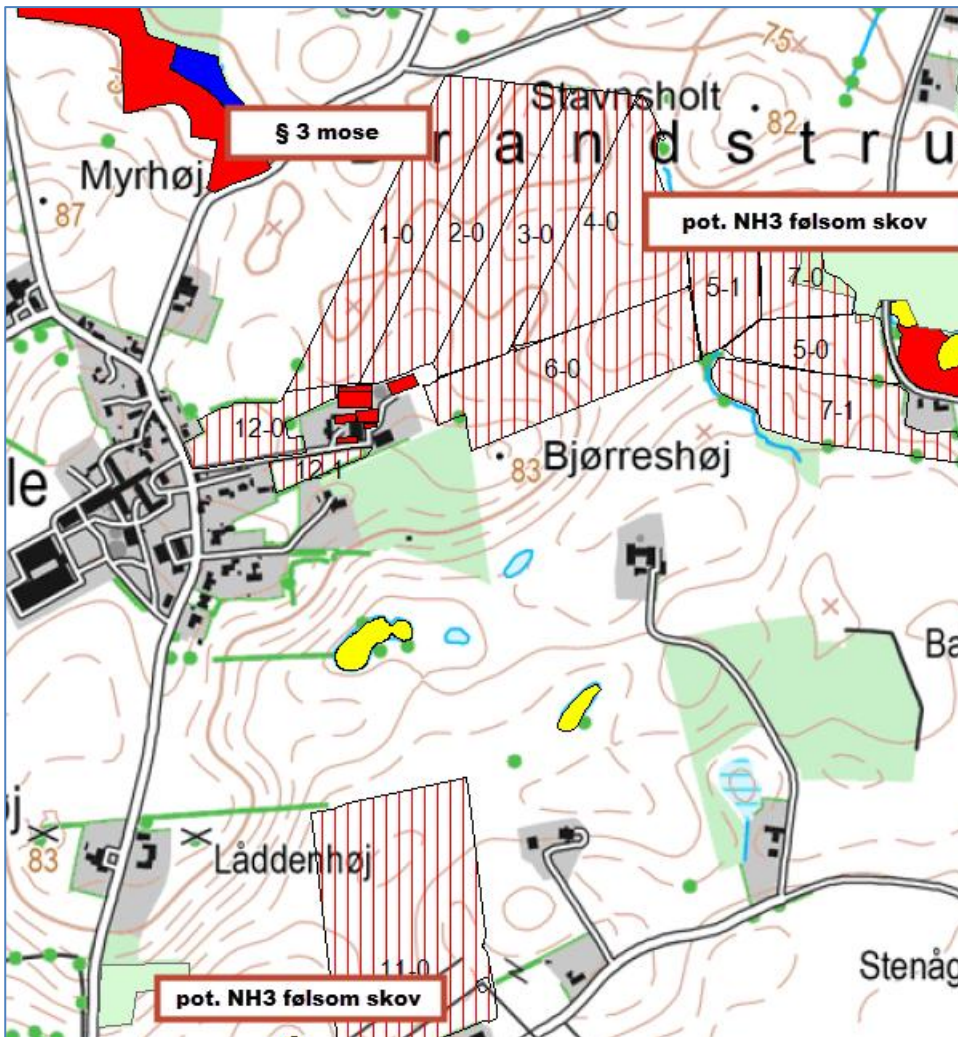
- A. Mose mod nord i en afstand på 340 m fra nærmeste stald.
- B. Potentiel ammoniakfølsom skov 550 m øst for staldene.
- C. Potentiel ammoniakfølsom skov 700 m syd for staldene.

Depositionsberegningerne viser:

- A. Totaldeposition 0,7 kg N/ha/år. Merdeposition 0,3 kg N/ha/år.
- B. Totaldeposition 0,5 kg N/ha/år. Merdeposition 0,2 kg N/ha/år.
- C. Totaldeposition 0,1 kg N/ha/år. Merdeposition 0,0 kg N/ha/år.

Naturområdernes beliggenhed ses i figuren herunder.

Da merdepositionen af ammoniak er mindre end 1 kg N/ha/år, vurderes det ansøgte ikke at medføre en tilstandsændring af naturområderne.



Figur 1: Beregning af ammoniakdeposition i de tre nævnte punkter.

Det er kommunens vurdering, at den øgede ammoniakemission fra anlægget ikke vil medføre forringelse af levesteder for eller forekomst af sjældne arter.

Bilag IV-arter

I Aarhus Kommune yngler padder som: stor vandsalamander, løvfrø og spidssnudet frø, som er omfattet af EF-habitatdirektivets bilag IV. Der forefindes ikke plantearter i Aarhus Kommune, som er optaget i habitatdirektivets bilag IV.

Aarhus Kommune er ikke bekendt med fund af bilag IV arter på de ansøgte udbringningsarealer eller i en sådan nærhed, at udbringningen af husdyrgødning kunne påvirke arterne i en negativ retning.

Lugt

Lugtemissionen er beregnet i det digitale ansøgningssystem ud fra oplysningerne om den ansøgte husdyrproduktion. Geneafstanden er overholdt i forhold til enkelt bolig, samlet bebyggelse, byzone og områder, som ifølge kommuneplanen er udpeget til fremtidig byzone, se nedenstående tabel.

	Faktisk afstand fra tænkt lugtmidte i staldanlægget	Beregnet geneafstand	Geneafstand overholdt
Byzone eller byudviklingsområde (Hjortshøj)	880 m	291 m	Ja
Samlet bebyggelse (Hesselballe ved Hesselballevej 54)	180 m	164 m	Ja
Enkelt bolig (Hesselballevej 31 og 32)	615 m	92 m	Ja

Tabel 3: Beregnede geneafstande i forhold til enkelt bolig, samlet bebyggelse og byzone/byudviklingsområde.

For at tælle med i samlet bebyggelse eller som enkeltbolig må boligen ikke have pålagt landbrugspligt eller være ejet af ansøger. Derfor er Hesselballevej 60 (ejet af ansøger) og Hesselballevej 46 A (landbrugspligt), som ellers ligger nærmere ved den ansøgte ejendom, ikke omfattet af kravet til geneafstand.

Der er stillet vilkår om dyreholdets størrelse.

Det er ud fra de beregnede geneafstande og de stillede vilkår Aarhus Kommunes vurdering, at der ikke er risiko for væsentlige lugtgener i forhold til de omboende

Belysning, støj, støv og skadedyr

Lys-, støj- og støvforhold vurderes ikke at være væsentligt ændrede i forhold til hovedgodkendelsen fra 2013.

Støj

Kommunen har vurderet, at de omboende kan sikres mod væsentlige støjgener ved at overholde de eksisterende vilkår om konkrete støjgrænser samt vilkår om, at der skal foretages målinger, såfremt der skulle opstå begrundet tvivl om, hvorvidt ejendommens drift kan leve op til de fastsatte grænser.

Skadedyr

Da kvæget iht. oplysningerne kan være indegående i stald i op til 7 måneder om året, vil der produceres en vis mængde dybstrøelse, og dette kan eventuelt give anledning til fluegener. Dyreholdet på dybstrøelse øges en smule med 40 kvier/stude, svarende til 13,5 DE. Vilkåret om fluebekæmpelse er derfor ikke retsbeskyttet for dette nye dyrehold.

Det eksisterende vilkår om effektiv fluebekæmpelse er udbygget ved at henlede opmærksomheden på, at der findes biologiske metoder, som kan anvendes i økologisk drift

med dybstrøelse. Økologiske bedrifter kan fx anvende biologisk bekæmpelse såsom snyltehvepse i dybstrøelsessystemer.

Da fluebekæmpelsen ikke skal udføres forskelligt for eksisterende og nyt dyrehold gælder vilkåret for hele dyreholdet på ejendommen.

De eksisterende vilkår om at mindske fluegener fra dybstrøelse i stalde, kalvehytter og markstakke bibeholdes uændret.

Da vilkåret om afstand for markstakke er en skærpelse ift. Husdyrgødningsbekendtgørelsen, og da denne bek. § 13 stk. 3 kun forlanger oplysninger om markstakke "fx ved angivelser på et kort", stilles der et nyt vilkår med krav om angivelser på et kort.

Det er Aarhus Kommunes vurdering, at der med de i ansøgningen angivne forhold og de stillede vilkår ikke er væsentlig risiko for gener fra skadedyr.

Affald, olie og kemikalier

Opbevaring og håndtering af affald samt opbevaring af dieselolie og smørelolie er ikke væsentligt ændret i forhold til hovedgodkendelsen af 2013. Vilklårene bibeholdes uændret.

Affaldshåndtering er omfattet af de til enhver tid gældende affaldsregulativer for Aarhus Kommune. Alt affald fra husdyrbruget skal opsamles, opbevares og transporteres efter reglerne i affaldsregulativerne. På den baggrund er det kommunens vurdering, at håndtering af affald på husdyrbruget ikke vil medføre væsentlige gener for omgivelserne eller fare for forurening.

Transport

Aarhus Kommune har vurderet de gener, der er forbundet med transport i forbindelse med husdyrbrugets drift.

Antallet af transporter til og fra ejendommen fremgår af den miljøtekniske beskrivelse:

Antallet af transporter med dyr vil i forbindelse med udvidelsen være nogenlunde uændret, der vil blot være flere dyr pr transport. Antallet af traktortransporter med gylle vil stige; antallet af fjernetransporter med husdyrgødning vil falde, og endelig vil antallet af traktortransporter med foder øges lidt.

Transport	Miljøgodkendelse 2013	Udvidelse tillæg 2015	Stigning
Gylle (traktor)	60	100	40
Gylle (lastbil til marker)	25	12	-13
Foder (traktor)	120	140	20
I alt			47

Der vil som følge af udvidelsen af produktionen på ejendommen ske en stigning i antallet af transporter. Transport af gylle til udbringning på markerne vil hovedsageligt foregå ad de veje, som fremgår af bilag 5. Da markerne ved Pindstrup ikke længere er ejet eller forpagtet udbringningsareal, nedsættes antallet af de lange transporter.

Der er stillet vilkår om brug af de nævnte transportveje til transport af husdyrgødning. I hovedgodkendelsen er angivet forklaring mht. de lange ruter for at kunne anvende økologiske

marker, der ofte er spredt beliggende. De tre nytilkomne udbringningsarealer ligger i denne forbindelse tæt på ejendommen og medfører ikke nye transportveje.

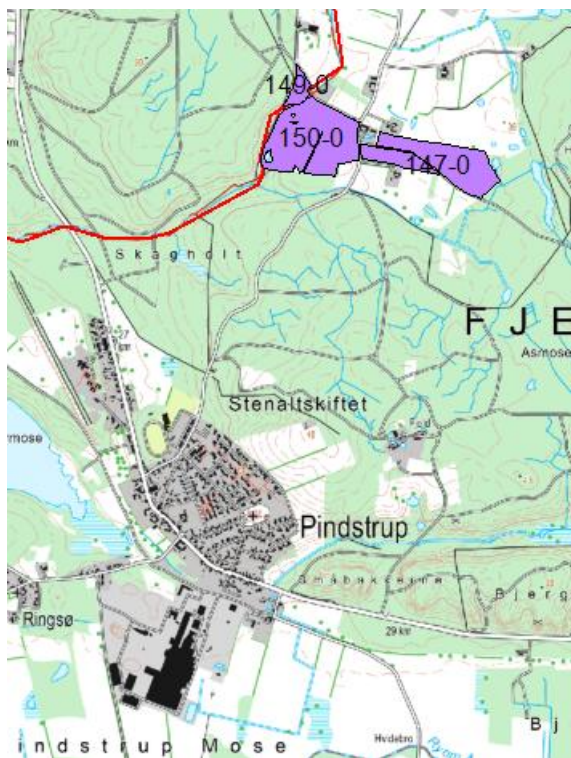
Det er kommunens vurdering, at der er valgt de mest hensigtsmæssige transportveje for produkter til og fra ejendommen.

Arealer

Generelt

I miljøgodkendelsen indgår i alt 160,4 ha ejede og forpagtede udbringningsarealer (se kortene i bilag 3). Det er oplyst, at der anvendes standardsædskiftet K4 på alle ejede og forpagtede udbringningsarealer, samt økologisk drift og "100 % reduceret N-norm", hvilket betyder, at der ikke må tilføres handelsgødning.

Disse arealer på 20,5 ha er udgået fra udbringning siden hovedgodkendelsen i 2013:



Samtidig er der tilgået 12,4 ha ved markerne 14-0, 14-1 og 15-0 (se Bilag 3).

De tre nye marker indeholder ikke områder, der er beskyttet efter Naturbeskyttelseslovens § 3. Markerne anvendes ikke til græsning.

Der produceres maksimalt en gødningsmængde på 198 DE på husdyrbruget. Her er fratrukket gødningen fra de udegående dyr på græsning udenfor udbringningsarealerne, svarende til 4 mdr. om året for 151 DE, i alt ca. 50 DE. Denne husdyrgødning udbringes på egne og forpagtede arealer; der indgår således ikke aftalearealer i ejendommens drift.

Ejendommen modtager desuden husdyrgødning på 65 DE fra andre bedrifter og afsætter 40 DE til Tinghøj 2000 ApS, Tinghøjvej 57, 8530 Hjortshøj cvr. 25432371, som har § 16 godkendelse for sine arealer.

På de ejede og forpagtede arealer udbringes husdyrgødning fra i alt 224 DE, svarende til et dyretryk på 1,4 DE/ha.

Der indgår 6,6 ha i nabokommunen Syddjurs og 9,2 ha i nabokommunen Skanderborg. Da der ikke er tilkommet nye arealer i nabokommunerne i forbindelse med dette tillæg, vurderer Aarhus Kommune, at det ikke er fornødent at indhente udtalelser fra nabokommunerne.

Den nye mark 15-0 ligger lige op til et boligkvarter i Skødstrup. Der skal gøres opmærksom på husdyrgødningsbekendtgørelsens § 28: Der må ikke ske udbringning af husdyrgødning på lørdage samt søn- og helligdage indenfor 200 meter.

Aarhus Kommune vurderer i de følgende afsnit, hvorvidt den påvirkning, som udbringning af husdyrgødning på ejede og forpagtede arealer giver anledning til med de angivne vilkår, er væsentlige eller ej. Vurderingen foretages i forhold til grundvand, overfladevand og natur.

Grundvand

7,5 ha af udbringningsarealerne ligger inden for nitratfølsomt indvindingsområde. Nogle af arealerne ligger indenfor indsatsplan. Ifølge statens udmeldte beskyttelsesniveau må nitratinholdet i vandet, som forlader rodzonen, ikke øges, såfremt koncentrationen overstiger 50 mg nitrat/l.

Udvaskningen på disse marker er beregnet til 28 mg nitrat/l i ansøgt drift, så der skal ikke stilles vilkår for at nedsætte nitratudvaskningen til grundvand.

Overfladevand

Kvælstof

Ingen af udbringningsarealerne ligger inden for nitratklasse 1-3⁵. Det generelle beskyttelsesniveau i husdyrbrugloven er dermed overholdt.

Habitatvurdering kvælstof

Når arealerne ligger i opland til Natura 2000-områder, skal det vurderes hvorvidt, der kan ske skade på området ved det ansøgte projekt. Vurderingen sker ud fra miljøstyrelsens vejledende afskæringskriterier og på baggrund af Natur- og Miljøklagenævnets afgørelser om udbringning af husdyrgødning i oplande til habitatområder. Vurderingen sker på baggrund af dyretrykket i oplandet (afskæringskriterie 1) og det konkrete projekts kvælstofbelastning (afskæringskriterie 2b).

Nogle af udbringningsarealerne ligger i vandoplandene til Grund Fjord og Randers Inderfjord, som afvander til Natura 2000-område 14: Ålborg Bugt, Randers Fjord og Mariager Fjord, samt Fuglebeskyttelsesområde 15. Der er tale om et meget sårbart område mht. tilledning af kvælstof og fosfor.

I dette konkrete tilfælde er det Aarhus Kommunes vurdering, at det ikke er nødvendigt at foretage en miljøkonsekvensvurdering efter Habitatdirektivet i forhold til Natura 2000-området, idet udvaskningen af kvælstof som følge af den ansøgte udbringning af

⁵ Nitratklasse 1-3 omfatter arealer som afvander til kvælstofsårbare Natura 2000-områder, og som har et reduktionspotentiale fra rodzone til Natura 2000-vandområde på mindre end 75 %.

husdyrgødning er beregnet til at være mindre end planteavlensniveauet. Husdyrgødningsbidraget beregnes i ansøgningsystemet husdyrgodkendelse.dk som udvaskning beregnet i FarmN (DEreel), minus udvaskningen fra et standard planteavlsbrug, hvilket i dette tillæg (for alle ejendommens arealer) er $20,6 \text{ kg N/ha} - 38,8 \text{ kg N/ha} = -18,2 \text{ kg N/ha}$.

Fosfor

6,7 ha ligger indenfor fosforklasse 2. De øvrige 153,7 ha af udbringningsarealerne ligger uden for fosforklasse. Det generelle beskyttelsesniveau i husdyrbrugloven stiller som følge heraf et samlet krav på bedriftsniveau til ejede og forpagtede arealer svarende til, at fosforoverskuddet højst må være $-0,9 \text{ kg P/ha/år}$. Det er beregnet, at fosforoverskuddet bliver $-1,0 \text{ kg P/ha/år}$, idet der tilføres $22,6 \text{ kg P/ha/år}$ med husdyrgødning og fjernes $23,6 \text{ kg P/ha/år}$ med afgrøderne. Kravet er dermed overholdt.

Ca. 4,6 ha af udbringningsarealet afvander til Brabrand Sø. Søen er Natura 2000-område. Den har en målsætning om god økologisk tilstand i Vandplan 2010-2015, Århus Bugt. Det fremgår af vandplanen, at der arbejdes på at reducere søens eksterne fosforbelastning.

Brabrand Sø er et mindre sårbart Natura 2000 vandområde end de Natura 2000 vandområder, der er kortlagt som overbelastet med fosfor. Aarhus Kommune har fokus på oplandet til Brabrand Sø, da tilførslen af fosfor har betydning for søens miljøtilstand. Det er kommunens vurdering, at søen kan beskyttes mod væsentlig påvirkning fra fosfor ved at stille samme vilkår som til Natura 2000 vandområder, der er overbelastet med fosfor⁶.

Der er i miljøgodkendelsen stillet vilkår om maksimal P- (og N)-udbringning svarende til fosforbalance, $23,6 \times 160 \text{ ha}$. Der er ikke stillet yderligere vilkår, da der kan dokumenteres fosforbalance (0 kg P/ha/år i P-overskud) eller mindre for husdyrbrugets arealer efter udvidelsen. Hermed er det kommunens vurdering, at der med fosfor ikke vil ske en væsentlig påvirkning af Brabrand Sø som følge af udvidelsen.

Det nye udbringningsareal mark 14-0 skråner i den nordlige del mere end 6° ned mod et § 3 vandløb. Der gøres opmærksom på husdyrgødningsbekendtgørelsens krav i § 30 stk. 3 om, at husdyrgødning ikke må udbringes her indenfor en afstand af 20 meter, med mindre det nedfældes parallelt med vandløbet.

Natura 2000-områder

De nytilkomne udbringningsarealer ligger ikke i nærheden af internationale naturbeskyttelsesområder (de nærmeste er Kaløskovene og Brabrand Sø). Kommunen har vurderet, at det ikke er nødvendigt at foretage en miljøkonsekvensvurdering i forhold til Natura 2000-områderne, idet arealerne ikke via overfladeafstrømning kan medføre en tilførsel af næringsstoffer til områderne. Der er således ikke som følge af udbringning af husdyrgødning på arealerne risiko for negative påvirkninger af naturtyper eller levesteder for de beskyttede

⁶ Kommunen stiller jf. bilag 4 i husdyrbruglovens bekendtgørelse nr. 1486 af 4. december 2009 krav for oplandet til Brabrand Sø svarende til oplande til Natura 2000 vandområder, som er overbelastet med fosfor og omfattet af krav i henhold til fosforklasse 1, 2 eller 3. Kommunen beregner fosforoverskuddet og forøgelsen af fosforoverskuddet efter samme retningslinjer som i forbindelse med beskyttelsesniveauet for fosforoverskud angivet i førnævnte bekendtgørelses bilag 3.

arter, som indgår i udpegningsgrundlaget for de internationale naturbeskyttelsesområder.

Græsningsarealer

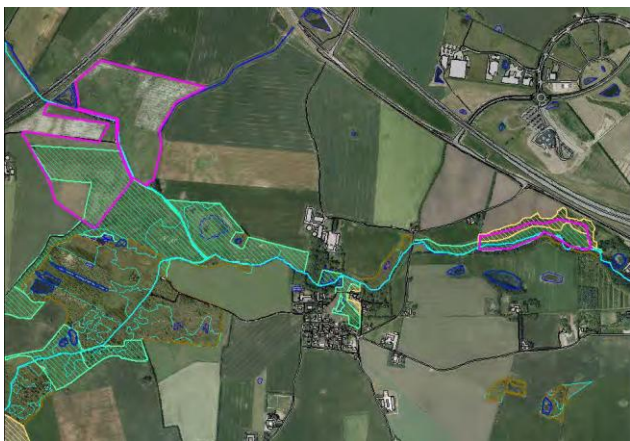
Der er ikke indregnet afgræsning på de tre nye marker.

Vurderingen af tilførsel af næringsstoffer til de eksisterende afgræsningsarealer i hovedgodkendelsen er uændret.

Vilkårene videreføres om tilskuds fodring, foderplaner til kontrol af dette samt et max. græsningstryk på 1 DE/ha på følgende marker udenfor udbringningsarealerne:



Figur 2: Græsningsarealer ved Egå Eng sø (indrammet med pink streg).



Figur 3: Græsningsarealer vest og øst for Kasted (indrammet med pink streg).



Figur 4: Græsningssarealer nord for Tilst (indrammet med pink streg)

Det er kommunens vurdering, at udbringning af husdyrgødning samt drift af ejede og forpagtede arealer ikke vil medføre væsentlige tilstandsændringer af beskyttet natur eller forringelse af levesteder for eller forekomst af sjældne arter.

Bedste tilgængelige teknik (BAT)

Aarhus Kommune har vurderet, hvorvidt ansøger i projektet har truffet de nødvendige foranstaltninger til at forebygge og begrænse forureningen ved anvendelse af bedste tilgængelige teknik.

Ansøgers redegørelse for anvendelse af BAT: se hovedgodkendelsen fra 2013.

BAT-grænse for ammoniak. Staldindretning og fodring

Miljøstyrelsen har ikke udarbejdet BAT standardvilkår for økologisk produktion af slagtesvin og kødkvæg, som der er søges om. Økologer må ikke bruge fodertilpasning som virkemiddel.

Aarhus Kommune vurderer (med udgangspunkt i hovedgodkendelsen af 2013), at økologisk produktion har andre hensyn der skal inddrages, i forhold til hvilke teknologier der kan anvendes, og derfor gælder Miljøstyrelsens vejledende emissionsgrænseværdier ikke for denne ejendom. I stedet må de aktuelle normtal for ammoniakfordampningen fra staldsystemerne anvendes som grænseværdi.

Den samlede ammoniakemission fra produktionen er 2.186 kg NH₃-N pr. år.

I den nye tilbygning vil der blive anvendt en staldtype til svineholdet (delvist spaltegulv, 50-75 % fast gulv), som medfører lavere ammoniakemission end referencestalden, og kommunen vurderer, at staldtypen er BAT for denne ejendom.

Aarhus Kommune finder, med de fastholdende vilkår om brug af staldsystem, at den godkendte drift af husdyrbruget er BAT, idet det vurderes at ansøger i videst muligt omfang har implementeret BAT.

BAT-grænse for fosfor. Fodring

Den samlede fosforudledning fra produktionen af lager er 3.280 kg P/år.

Siden hovedgodkendelsen i 2013 har Miljøstyrelsen udsendt vejledende emissionsgrænseværdier for dybstrøelsessystemer, men ligesom for ammoniak er der særlige produktionsmæssige hensyn, som gør, at de normale virkemidler såsom fodertilpasning, ikke må anvendes.

Aarhus Kommune vurderer, at den godkendte drift af husdyrbruget er BAT.

Øvrig BAT-vurdering

Se hovedgodkendelsen.

Samlet BAT- vurdering

Det er kommunens vurdering, at der er redegjort tilstrækkeligt for anvendelse af BAT samt eventuelle fravalg af BAT.

Ud fra ansøgers redegørelse for anvendelse af BAT samt de stillede vilkår, er det Aarhus Kommunes vurdering, at BAT er anvendt i et tilstrækkeligt omfang i projektet.

Landskabelige hensyn

Dette tillæg giver mulighed for at foretage en tilbygning til stald 8, som er en smule større, end den tidligere godkendte.

Tilbygningens bredde mod nord øges fra ca. 7 meter ca. 9 meter.

Det vurderes, at ændringen ikke medfører væsentlige landskabelige påvirkninger.

Ejendommens bygninger er ikke omfattet af beskyttelseshensyn i forhold til kirker, søer, åer, fortidsminder eller skove.

Diger og fortidsminder

Der er ikke beskyttede diger på markerne.

Der er ikke beskyttede fortidsminder på markerne, der indgår i miljøgodkendelsen.

Ophør

Aarhus Kommune stiller vilkår til handlinger i forbindelse med ophør, da det er et krav for både § 11 og § 12 godkendelser i godkendelsesbekendtgørelsens § 13, stk.1, nr. 14.

Aarhus Kommune vurderer, at disse tiltag er tilstrækkelige til at undgå forureningsfare og til at sikre, at ejendommen ikke vil blive belastet med skadedyr.

SAMLET VURDERING

Aarhus Kommune har vurderet miljøbelastningen fra husdyrbruget på Hesselballevej 68, 8530 Hjortshøj på grundlag af ansøgningen, miljøteknisk beskrivelse, supplerende oplysninger samt vilkårene i denne godkendelse. Kommunen vurderer, at husdyrbruget har truffet de nødvendige foranstaltninger til at forebygge og begrænse forureningen fra husdyrbrugets anlæg og arealer. Endvidere vurderer kommunen, at husdyrbruget efter udvidelsen kan drives uden væsentlige indvirkninger på miljøet, såfremt vilkårene i denne godkendelse overholdes.

Det er samlet Aarhus Kommunes vurdering, at husdyrbruget vil blive drevet på en måde, som ikke vil medføre en væsentlig påvirkning af miljøet.

OFFENTLIGHED OG KLAGEVEJLEDNING

Denne miljøgodkendelse er udstedt i henhold til Lov nr. 1572 af 20. december 2006 om miljøgodkendelse m.v. af husdyrbrug med senere ændringer. Husdyrbrug over 75 dyreenheder (DE) behandles efter denne lovs §§ 11 eller 12.

Aarhus Kommune sendte orientering om udkast til miljøgodkendelse i høring i perioden 6. til 27. november 2015 hos ansøger, naboer og parter, herunder ejere af forpagtet areal og aftaleareal.

Aarhus Kommune sendte orientering om udkast til miljøgodkendelse i høring til følgende:

Niels Skovbakke Nielsen, Hesselballevej 68 (ansøger)

Asger Overgaard og Tinghøj 2000 ApS, Tinghøjvej 57, 8530 Hjortshøj (gyllemodtager)

Sundbæk Sonnesen, Mejlbyvej 440, 8530 Hjortshøj (ejer af nye marker)

Martin Jørgensen, Skødstrupvej 179, 8530 Hjortshøj (ejer af nye marker)

Majken Østergaard Frederiksen, Sortmosevej 78, 8530 Hjortshøj (ejer af nye marker).

Hesselballevej 38

Hesselballevej 40

Hesselballevej 42

Hesselballevej 44

Hesselballevej 46

Hesselballevej 46A

Hesselballevej 48

Hesselballevej 50

Hesselballevej 52

Hesselballevej 54

Hesselballevej 56

Hesselballevej 58

Hesselballevej 60

Hesselballevej 76

Hesselballevej 78

Hesselballevej 43

Hesselballevej 45

Hesselballevej 49-51

Hesselballevej 49a

Hesselballevej 53

Hesselballevej 55

Hesselballevej 57

Hesselballevej 59

Hesselballevej 73

Hesselballevej 81

Tinghøjvej 1

Tinghøjvej 2

Tinghøjvej 4

Tinghøjvej 6

Tronkjærvej 2

Hesselgyden 6

Hesselgyden 8

Høringen gav alene anledning til en bemærkning fra gyllemodtageren Tinghøj 2000 Aps om korrekt angivelse af denne gyllemodtagers navn og cvr. nr. Den endelige miljøgodkendelse er – udover denne rettelse - ikke ændret i forhold til udkastet, som blev sendt i høring.

Aarhus Kommunes afgørelse offentliggøres på kommunens hjemmeside den 11. december 2015.

Følgende har samtidig fået tilsendt godkendelsen:

Ansøger: Niels Skovbakke Nielsen, Hesselballevej 68

Ansøgers konsulent: Kjartan Einarson, LMO

Øvrige parter og interesseorganisationer, som er orienteret om, at miljøgodkendelsen meddeles:

Asger Overgaard og Tinghøj 2000 ApS, Tinghøjvej 57, 8530 Hjortshøj (gyllemodtager)

Sundbæk Sonnesen, Mejlbyvej 440, 8530 Hjortshøj (ejer af nye marker)

Martin Jørgensen, Skødstrupvej 179, 8530 Hjortshøj (ejer af nye marker)

Majken Østergaard Frederiksen, Sortmosevej 78, 8530 Hjortshøj (ejer af nye marker).

Hesselballevej 38

Hesselballevej 40

Hesselballevej 42

Hesselballevej 44

Hesselballevej 46

Hesselballevej 46A

Hesselballevej 48

Hesselballevej 50

Hesselballevej 52

Hesselballevej 54

Hesselballevej 56

Hesselballevej 58

Hesselballevej 60

Hesselballevej 76

Hesselballevej 78

Hesselballevej 43

Hesselballevej 45

Hesselballevej 49-51

Hesselballevej 49a

Hesselballevej 53

Hesselballevej 55

Hesselballevej 57

Hesselballevej 59

Hesselballevej 73

Hesselballevej 81

Tinghøjvej 1

Tinghøjvej 2
Tinghøjvej 4
Tinghøjvej 6
Tronkjærvej 2
Hesselgyden 6
Hesselgyden 8

Sundhedsstyrelsen, Embedslægeinstitutionen Nord (Region Nordjylland og Midtjylland) senord@sst.dk
Danmarks Naturfredningsforening, dn@dn.dk
Danmarks Naturfredningsforening, Aarhus, dnaarhus-sager@dn.dk
Danmarks Sportsfiskerforbund, post@sportsfiskerforbundet.dk, lbt@sportsfiskerforbundet.dk
Danmarks Sportsfiskerforbund, Aarhus, ta@sportsfiskerforbundet.dk
Det økologiske Råd, husdyr@ecocouncil.dk
Dansk Ornitologisk Forening, natur@dof.dk
Ferskvandsfiskeriforeningen for Danmark, nb@ferskvandsfiskeriforeningen.dk
Danmarks Fiskeriforening, mail@dkfisk.dk
Arbejderbevægelsens Erhvervsråd, ae@aeraadet.dk
Forbrugerrådet, fbr@fbr.dk
Friluftsrådet, aarhus@friluftsradaet.dk
Byggeri, byggesag@mtm.aarhus.dk

Afgørelsen kan påklages indtil 4 uger efter offentliggørelsen, jf. Lov om miljøgodkendelse m.v. af husdyrbrug, kap. 7. Det vil sige, at en eventuel klage skal være modtaget senest den 8. januar 2016 kl. 23.59 af Aarhus Kommune via Natur- og Miljøklagenævnets klageportal. Enhver, der har væsentlig individuel interesse i sagen, samt en række foreninger og organisationer m.v. vil kunne klage over kommunens afgørelse.

Klagen skal indsendes til Natur- og Miljøklagenævnet via nævnets klageportal på www.borger.dk eller www.virk.dk.

Vejledning om, hvordan man skal logge på og anvende klageportalen findes på Natur- og Miljøklagenævnets hjemmeside www.nmkn.dk, samt på www.borger.dk og www.virk.dk. Klagen sendes gennem klageportalen til kommunen. En klage anses for indgivet, når den er tilgængelig for kommunen i klageportalen.

Der er fastsat et klagegebyr på 500 kr. Man betaler gebyret med betalingskort i klageportalen.

Natur- og Miljøklagenævnet skal som udgangspunkt afvise en klage, der kommer uden om klageportalen. I særlige tilfælde kan du klage uden om klageportalen. Hvis du ønsker at blive fritaget fra at bruge klageportalen, skal du aflevere klagen og en begrundet anmodning om fritagelse til kommunen. Kommunen videresender herefter anmodningen til Natur- og Miljøklagenævnet, som træffer afgørelse om, hvorvidt du kan blive fritaget.

En eventuel klage over afgørelsen har ikke opsættende virkning medmindre Natur- og Miljøklagenævnet bestemmer andet. Det forudsættes, at andre nødvendige tilladelser som f.eks. byggetilladelse er indhentet, inden miljøgodkendelsen udnyttes. Det skal bemærkes, at Natur- og Miljøklagenævnet ved sin behandling kan ændre eller ophæve en godkendelse.

Kommunens afgørelse kan også indbringes for domstolene. Retssagen skal være anlagt inden 6 måneder fra den dag, afgørelsen har været offentligt bekendtgjort.

Bilag 1. Situationsplan



LMO
70 15 4000 - www.lmo.dk
Viborg, Søften,
Horsens, Samsø og Årø

Niels Skovbakke Hansen

Målforshold: 1:750
Situationsplan

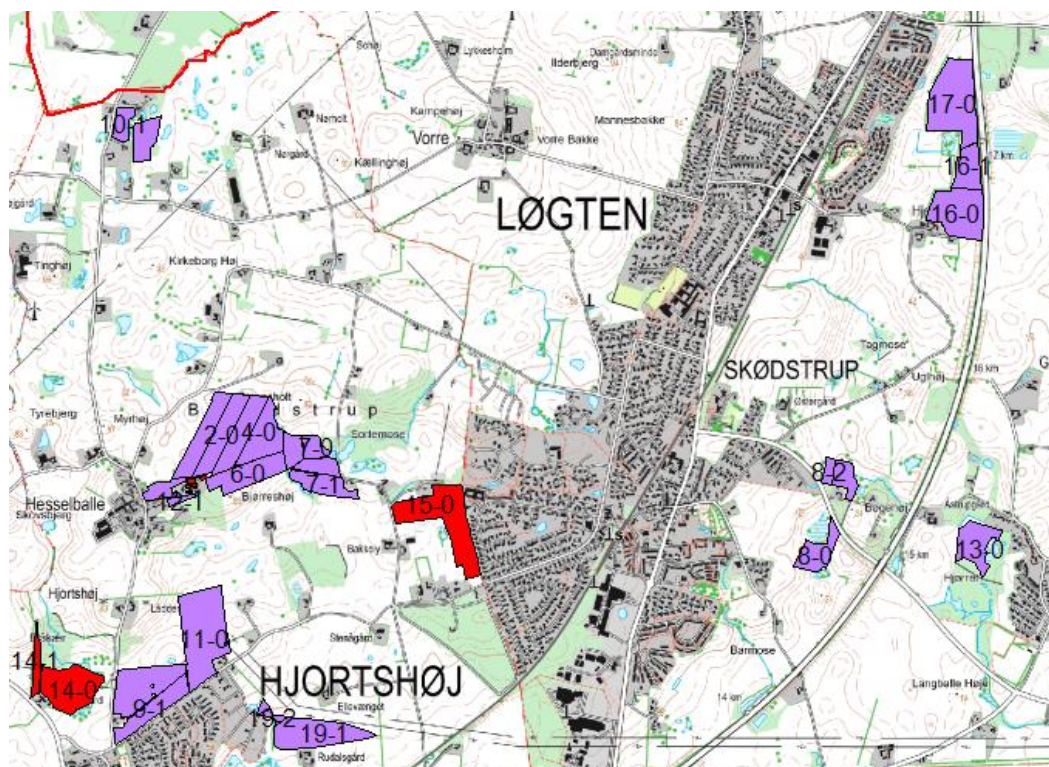
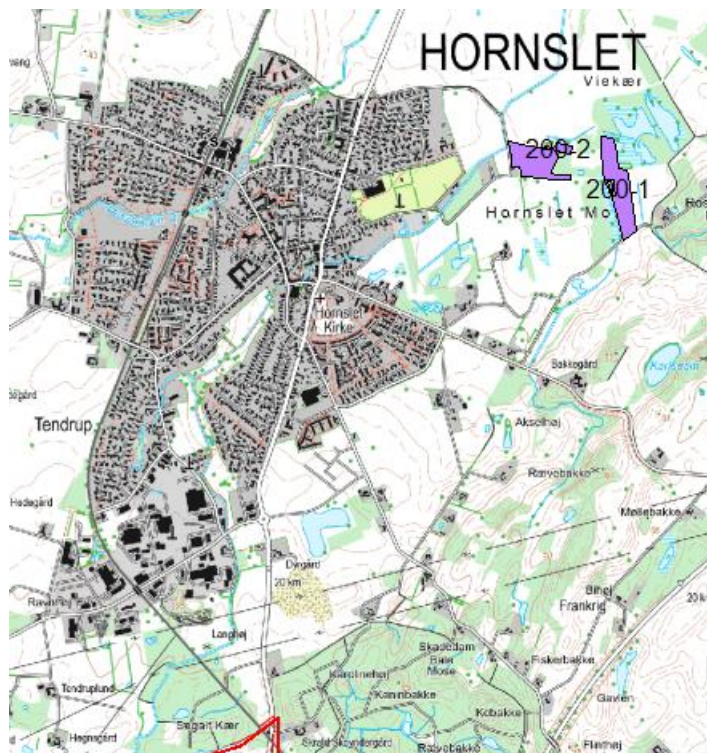
Dato	06.05.2015	Int. Nje	Copyright COWI
------	------------	----------	----------------

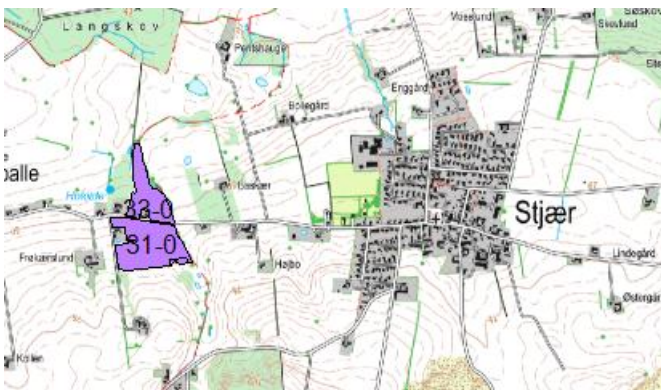
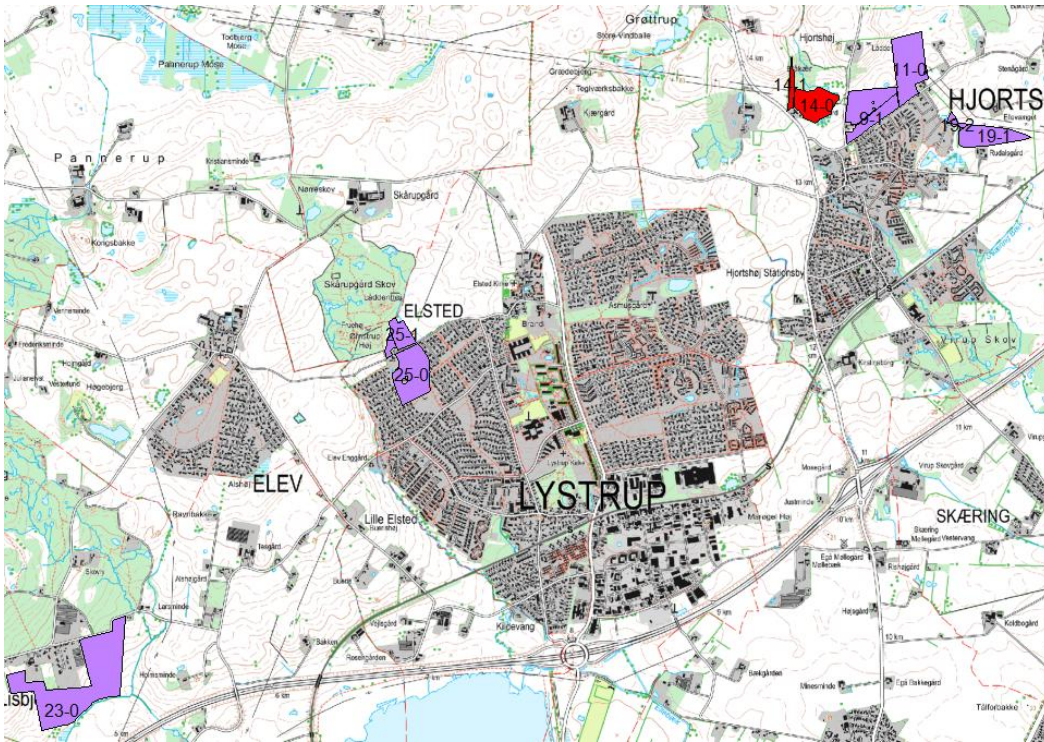
Bilag 2. Bygningskema

Bygningsbeskrivelse nudrift	Bygningsbeskrivelse ansøgt drift	Grundplan nudrift (m ²)	Grundplan ansøgt (m ²)	Bygningshøjde (m) målt til tagryg	Taghældning	Bygningsmaterialer og farver
1 Beboelse	Uændret					
2 Kvægstald	Uændret	Ca. 300	Uændret	6 m	30	
3 Grisestald	Uændret	Ca. 300	Uændret	5 m	20	
4 Løbegårde til grise	Uændret	Ca. 200	Uændret			
5 Lade	Uændret	Ca. 400	Uændret	6 m	20	
6 Kalvestald	Uændret	Ca. 125	Uændret	4 m	30	
7 Maskinhus	Uændret	Ca. 375	Uændret	6 m	20	
8 Kvægstald	Udbygges se punkt 11	867	Uændret	8 m	20	
9 Plansilo	Uændret	Ca. 1800 + 800 – 900 m ² betonplads	Uændret			
10 Gylletank	Uændret	1000 m ³	Uændret			
11a	Ny kostald ca. 9 x 14 m = 126 m ²	-	Ca. 126 m ²			Ca. 9 m bred tilbygning mod nord til køer
11b	Ny svinestald ca. 9 x 22 m = 200 m ²		Ca. 200 m ²			Ca. 9 m bred tilbygning mod nord til slagtesvin
11c	Nyt udeareal til svin ca. 9 x 6 m = 54 m ²		Ca. 54 m ²			Ca. 9 m bredt udeareal til slagtesvinene. Ikke overdækket.
12 -	Ny gylletank	-	Ca. 1000 - 1200 m ³			
13 -	Ny stald	-	Ca. 300 m ²	7 m	20	Sort tag og røde plader på siderne Se punkt 9
14 Pumpebrønd	Uændret					
15 -	Kalvehytter					
16 Spildolie m.m.	Samme					
17 Dieselolie	Samme					

Beskrivelse for ventilationsanlæggene: Ligetryk med indtag i taget. Afkastene er placeret i tagfladen og afkastningshøjden er 1 m over tagfladen. Lufthastigheden er max. 6 m/sekund.

Bilag 3. Udbringningsarealer





Marker med lilla farve stammer fra hovedgodkendelsen i 2013, tre marker med rød farve er nyttilkomne arealer i dette tillæg.

Bilag 4. Ansøgers miljøtekniske beskrivelse for ansøgning om tillæg



Århus Kommune

Søften

6. maj 2015

Direkte tlf.

8728 2265

Mobil

2047 9620

Mail

kje@lmo.dk

Ansøgning om tillæg til miljøgodkendelse på Hesselballevej 68

På vegne af Niels Skovbakke Hansen, Hesselballevej 68, 8530 Hjortshøj søges der hermed om tillæg til Miljøgodkendelsen for produktionen på samme adresse. Produktionen på ejendommen Hesselballevej 68 blev i 2013 miljøgodkendt til en produktion svarende til 450 årsstude og 800 slagtesvin, i alt 217 DE. Der blev i den forbindelse tilladt opført ny stald, kalvehytter og gylletank.

Der søges nu om en mindre udvidelse til i alt 443 årsstude, 1400 slagtesvin og 12 malkekøer, i alt 249 DE.

Ansøgning om tillæg er fulgt af skema 73177 som er en kopi af det oprindelige skema 44062. I skema 73177 er nudriften lig med den godkendte drift i skema 44062.

I nedenstående er der forklarende tekst og beregninger vedr.

- Lugtemission og genegrænser i forhold til omkringboende
- Generelt krav til reduktion af ammoniakfordampning fra stald og lager
- BAT for hhv ammoniakfordampning og fosfor ab dyr jvf mst vejledende BAT standardvilkår
- Udbringningsarealer
- Ressourceforbrug
- Opbevaringskapacitet
- Transporter

Såfremt der er spørgsmål til materialet kan undertegnede kontaktes på mail eller mobiltelefon.

tlf. 8728 2265 | Mobil 2047 9620, kje@lmo.dk

Venlig hilsen

Kjartan Einarson
Miljøkonsulent

Ansøgning om tillæg til miljøgodkendelse på Hesselballevej 68

Bygningsmæssige udvidelser/ændringer

Tilbygningen til kvægstalden bliver på ca. 380 m² i stedet for 300 m³ – heraf er godt 50 m² dog ikke overdækket udeareal til grisene.

Lugtemission og genegrænser i forhold til omkringboende

Genekriterierne i forhold til omkringboende er overholdt jf beregningerne i skema 73177:

Samlet resultat af lugtberegning

Område	Andre ejendomme med mere end 75 DE(antal)	Beregnings model	Samlet ukorrigeret	Korrigeret geneafstand (ansøgt drift)	Korrigeret geneafstand (nudrift)	Vægtet gennemsnits afstand	Genekriterie overholdt
Eksisterende eller fremtidig byzone	0	Ny	291,27	0,00	0,00	0,00	Genekriterie overholdt. Ingen nabobeboelser/byzone indenfor 1,2 gange geneafstand.
Samlet bebyggelse	1	FMk	163,73	163,73	121,89	179,75	Genekriterie overholdt. Korrigeret geneafstand kortere end vægtet gennemsnitsafstand.
Enkelt bolig	0	Ny	92,11	0,00	0,00	0,00	Genekriterie overholdt. Ingen nabobeboelser/byzone indenfor 1,2 gange geneafstand.

Generelt krav til reduktion af ammoniakfordampning fra stald og lager

Det generelle ammoniakreduktionskrav er overholdt.

BAT for ammoniakfordampning, jf. mst vejledende BAT standardvilkår

Der henvises til den eksisterende miljøgodkendelse; Miljøstyrelsens vejledende BAT niveauer kan ikke benyttes ved økologisk produktion som her.

Udbringningsarealer

Der er 160,4 ha ejet og lejet harmoniareal. Der udsprede ca. 225 DE og max. 140 kg N/ha. I forhold til den eksisterende miljøgodkendelse udgår markerne 147, 148, 149 og 150 på i alt 20,5 ha (marker lå længst væk – ved Pindstrup). Tilgængæld er markerne 14-0, 14-1 og 15-0 på i alt 12,4 ha kommet til.

Der tilføres 65 DE fra andre produktioner.

Der er aftale om afsætning af den overskydende mængde husdyrgødning til Asger Overgaard, Tinghøjvej 57, 8530 Hjortshøj til CVR nr. 86734915.

Ressourceforbrug

I forbindelse med udvidelsen vil der forekomme et øget ressourceforbrug. Forventningen er at stigningen i ressourceforbruget er proportionalt med udvidelsen

Ressource	Årsforbrug 2013	Udvidelse tillæg 2015	Stigning
El- forbrug, kWh	48.000	55.000	7.000
Vandforbrug, m ³	4.000	4.600	600

Opbevaringskapacitet

I miljøgodkendelsen fra 2013 var der søgt om etablering af yderligere opbevaringskapacitet på Hesselballevej 68. Tilladelsen til at opføre ny gylletank ønskes fortsat. Indtil videre vil husdyrgødningen dog blive opbevaret via aftale med nabo.

Samlet opbevaringskapacitet

Opbevaringsanlæg	Volumen, m ³	Fordeling, %
Eksisterende gyllebeholder	1000	50
Ny gyllebeholder	1000-1200	50
Lejet kapacitet i gyllebeholder, Asger Overgaard	950	
I alt		100

Behov:

Grise, køer og stude

= 2500 m³ pr år

Tilstrækkelige opbevaringskapacitet, jf. vedlagt opgørelse

= 1900 m³

Transporter

Antallet af transportere med dyr vil i forbindelse med udvidelse være nogenlunde uændret der vil blot være flere dyr pr transport. Antallet af traktortransporter med gylle vil stige; antallet af fjerntransporter med husdyrgødning vil falde og endelig vil antallet af traktortransporter med foder øges lidt.

Transport	Miljøgodkendelse 2013	Udvidelse tillæg 2015	Stigning
Gylle (traktor)	60	100	40
Gylle (lastbil til marker)	25	12	-13
Foder (traktor)	120	140	20
I alt			50

Bilag 5. Transportveje

(den nordlige rute til bl.a. mark 147-0 anvendes ikke længere, da markerne er udgået)





Teknik og Miljø

Grøndalsvej 1c

8260 Viby J

Tlf. 89 40 22 13

miljoeoenergi@aarhus.dk

www.aarhus.dk