

Sundhed og kultur

SUNDHEDSFREMMEUDVALGET

Referat fra temadrøftelsen
torsdag den 04.02.2021

MØDEDELTAGERE

Sundhedsfremme i et 0-100 års perspektiv

Udvalgsmedlemmer

- Peder Udengaard
- Hans Skou
- Dorthe Borgkvist
- Steen Bording Andersen
- Eva Borchorst Meinertz
- Finn Breinholt
- Lise Høyer
- Jakob Rathlev

Øvrige:

- Hosea Dutschke
- Otto Ohrt
- Eva Dalum Olsen (sekr.)

Gæster:

- Anita Jensen, phd. Kultur og sundhedsstrategi
- Vibeke Jensen, Beskæftigelseschef, MSB
- Lars Davidsen, Kulturchef i MKB
- Maj Morgenstjerne Bek, kontorchef, strategi og ledelse, MSO
- Thorkil Bjerrum og Signe Grønning, undervisere Alléskolen
- Katharina Lundorff, tidligere elev på Alléskolen
- Mette Steenberg, Formand for Læseforeningens bestyrelse og daglig leder
- André Thelin, multibruger af kulturtilbud, aktiv i vækstlaget
- Per Holm Dahl, underviser Aarhus Musikskole

Afbud:

Helle Maindal og Jes Søgaard

Mødet blev af holdt via Microsoft Teams.



Sundhed og kultur

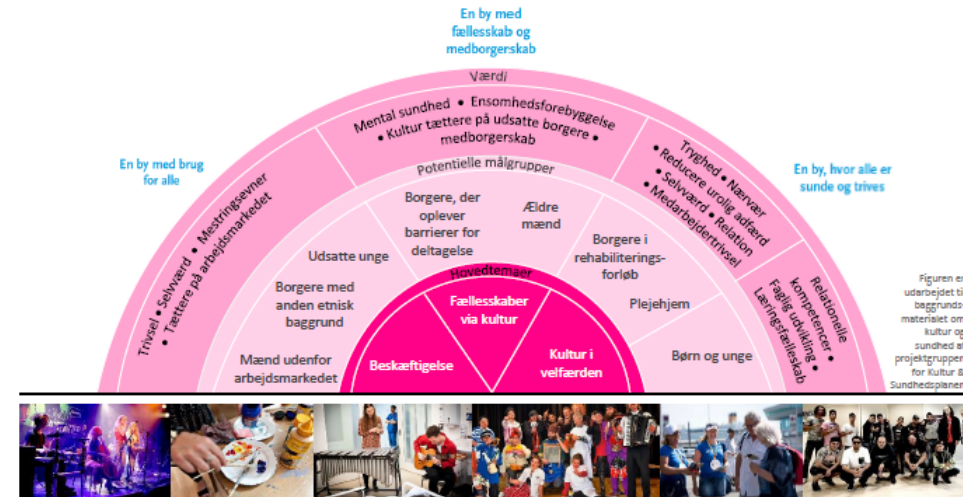
Sundhedsfremme i et 0-100 års perspektiv

Hvordan skal vi udmønte Kultur- og Sundhedsplanen?

Kultur og sundhedsfeltet repræsenterer en række potentialer i at skabe værdi for borgerne. Med opbygning af kultur som driver for positive fællesskaber, samt en målrettet anvendelse af kunst og kultur ind i velfærden, kan den enkelte borger opleve værdi i form af mestring, selvværd, livskvalitet og relationer. Mere end at operere med en direkte årsags-virknings-sammenhæng er værdierne pejlemærker for, at mennesker i en kultur og sundhedsindsats *bevæger sig* mod de ønskede mål ved at opbygge personlige, eksistentielle eller faglige elementer.

Opsummering

Kultur og sundhedsfeltet repræsenterer en række potentialer i at skabe værdi for borgerne. Med opbygning af kultur som driver for positive fællesskaber, samt en målrettet anvendelse af kunst og kultur ind i velfærden, kan den enkelte borger opleve værdi i form af mestring, selvværd, livskvalitet og relationer. Mere end at operere med en direkte årsags-virknings-sammenhæng er værdierne pejlemærker for, at mennesker i en kultur og sundhedsindsats *bevæger sig* mod de ønskede mål ved at opbygge personlige, eksistentielle eller faglige elementer.



Mulighedsrum

Når vi vil fremme anvendelsen og udbredelsen af kunst og kultur i vores velfærdsområder, viser erfaringen på området følgende mulighedsrum, som vi med fordel vil kunne lade os inspirere af i Aarhus.

Sammenhængen mellem kultur, sundhed og beskæftigelse

Målrettet brug af kultur

Vi kan med fordel arbejde mere målrettet med kunst og kultur til at styrke udsatte og sårbare borgers trivsel, selvværd og mestring som forudsætninger for at komme tættere på arbejdsmarkedet.

Kulturbrobygning

Vi ved, at det kan have en negativ sundhedseffekt, hvis borgere i tidsafgrænsede kulturforløb ikke kommer videre i et andet fællesskab (22). Derfor er der behov for at nytænke brobygningsfunktionen, så vi arbejder med en målrettet brobygning fra afsluttede forløb til andre kulturtilbud i byen – ligesom vi har brobyggere til bl.a. sports- og fritidsaktiviteter.

En naturlig del af paletten

På det strategiske plan ved vi, at brobygning mellem kontaktpersoner, såsom jobkonsulenter og sundhedskonsulenter, og kulturmedarbejdere er altafgørende i rekrutteringen af borgere (12, 20). Kan vi integrere henvisning til kulturforløb som en del af beskæftigelsesindsatsen?

Bæredygtighed og fællesskaber via kultur

Lige deltagelse

Vi ved fra arbejdet med udsatte borgere, herunder borgere med handicap og støttebehov, at der er ulighed i sundhed og i tilgængeligheden til kulturtilbud. Derfor kan vi med fordel bringe kultur tættere på udsatte borgere, så de kan deltage på egne og lige vilkår. Dette kan bl.a. ske ved at bygge bro mellem de lokale aktører og eksisterende mødesteder i lokalsamfundene – fx i sammenhæng med boligsociale indsatser.

Virkelyst

Fra ungeområdet er der gode erfaringer med at tilbyde kreative miljøer, hvor unge kan udfolde deres skaberpotentiale og opbygge positive fællesskaber. Erfaringerne kan med fordel udvides til at omfatte andre borgere og især ensomme ældre.

Kultur som en naturlig del af institutionerne

Læringsfællesskaber

Vi ved, at samarbejde med kunstfaglig praksis kan skabe rammer for inklusion og et stærkere læringsfællesskab. Kan deltagelse og undervisning i kunstforløb få en større vægt i dagtilbud, skole og klub?

Løsningsforslag

Sundhedsfremmeudvalgets temadrøftelse angående sundhed og kultur
den 04.02.2021

Yderligere politiske visioner for området

1. Udvalget ønsker et politisk signal om at arbejde på tværs, særligt i krydsfeltet mellem sundheds-, kultur- og beskæftigelsesforvaltningerne
2. Sammen med civilsamfundet skal vi gå nye og bedre veje for at finde de mennesker, der ikke tager imod vores klassiske velfærdsløsninger
 - Herunder fokus på let adgang, borgerne skal selv have mulighed for at skabe tilbuddene, der skal være tydelige værtsroller og brug af rollemodeller

Udvikling af ny fælles velfærd

Vi skal skabe en varig investering i området:

3. Vi skal undersøge muligheden for en investeringsmodel
4. Vi skal undersøge muligheden for faste investeringer i driften af området

Vi skal sikre en faglig udvikling af området:

5. Vi skal undersøge mulighederne for fælles kompetenceudvikling, hvor vi kan få fler-faglighederne i spil
6. Vi skal lave flere fælles folkesundhedsforløb, for at kunne nå flere i sundhedsindsatsen.
7. Vi skal investere i viden og bidrage til at skabe stærkere evidens på området
8. Vi skal arbejde med borgernes efterspørgsel, så borgerne kender deres muligheder.

Ift. Aarhuskompasset var der følgende centrale overvejelser:

- Vi kan godt vise nogle signifikante effekter, men hvordan opgør vi værdien af at have et meningsfyldt fællesskab?
- Tør vi gå med at værdien ikke er - eller skal være - andet end kulturoplevelsen?



Kulturelle aktiviteter og fællesskaber kan gøre sundhedsinitiativer nære, relevante og interessante, og således bane vejen til uddannelse og beskæftigelse.

Finn Breinholt



OPFØLGNING

- Udvalgssekretariatet samler op og inddrager de forvaltningsområder indsatserne omhandler, for at belyse implementeringsmuligheder og økonomi.
- Er der anbefalinger, som kan implementeres nu og her, vil disse integreres i nuværende processer.
- Øvrige anbefalinger vil blive gennemarbejdet og indgå i det endelige katalog med konkrete anbefalinger, som udvalget drøfter på deres afsluttende møde den 17.juni, inden fremsendelse til byrådet.

