

Børn og Unges ramme for lokal kvalitets- opfølgning og tilsyn



Det gode børneliv – kvalitet for børnene og de unge

I Børn og Unge arbejder vi for det gode børneliv med ambitionen om at styrke læring, udvikling, trivsel og dannelse for alle børn og unge. Det forudsætter høj kvalitet i vores tilbud, som vi bedst udvikler i en løbende dialog, hvor vi lærer af hinanden og bliver dygtigere sammen – det gode børneliv skaber vi bedst i fællesskab.

Kvalitetsopfølgning: er det løbende arbejde med at udvikle og forbedre kvaliteten i børnenes læring, udvikling, trivsel og dannelse. Der tages afsæt i læringscirklen, hvor såvel pædagogiske som ledelsesmæssige beslutninger træffes på et datainformeret grundlag. I den nye ramme lægges der blandt andet op til løbende læringsamtaler med et lærende perspektiv.

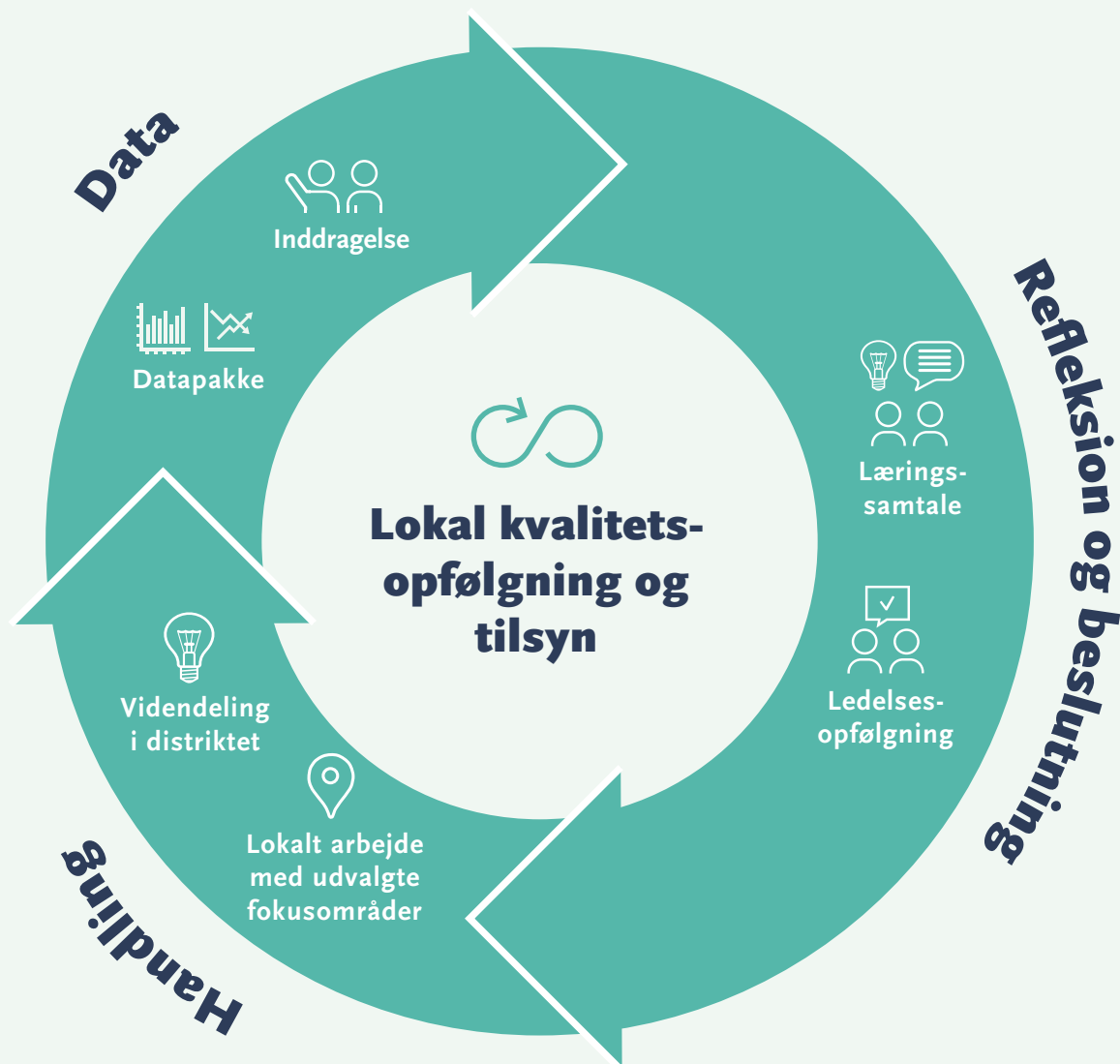
Tilsyn: har til opgave at sikre, at det pædagogiske arbejde i Børn og Unges tilbud lever op til de lovmæssige krav og byrådets beslutninger, herunder ikke mindst børne- og ungepolitikken samt Børn og Unges strategier. I Børn og Unge føres tilsynet i ledelseslinjen. I den nye ramme lægges der blandt andet op til løbende læringsamtaler med et lærende perspektiv.

Det er lovpligtigt, at Byrådet hvert andet år drøfter kvaliteten på henholdsvis 0-6-årsområdet og 6-18-årsområdet. Den nye ramme lægger derfor op til et tilsvarende 2-årigt loop for det lokale arbejde. For at knytte den politiske drøftelse tættere sammen med det lokale arbejde med kvalitet, bliver temaerne til den politiske drøftelse af kvaliteten udvalgt i samarbejde med de lokale ledere via Børn og Unges faglige leder-netværk. Hvert dagtilbud, skole og fritidstilbud skal derefter udvælge lokale fokusområder i relation til de politisk valgte temaer i kvalitetsrapporten. De lokale fokusområder danner herefter grundlag for det lokale arbejde frem mod næste kvalitetsrapport, hvor der følges op på det lokale arbejde.

Målet med den nye ramme for kvalitetsopfølgning og tilsyn er at understøtte en datainformeret praksis med løbende og systematisk opfølgning. Rammen skal medvirke til at styrke den professionelle dømmekraft og organisatoriske læring gennem en åben og tillidsfuld dialog, hvor vi deler praksis lokalt og på tværs, og sammen vælger de bedste løsninger. Vi gør det systematisk gennem brug af data, refleksion, beslutninger, handlinger og opfølgning på disse handlinger.

Når Børn og Unge foreslår en systematisk og lærende tilgang til kvalitetsarbejdet, ligger det i direkte forlængelse af arbejdet med Stærkere Læringsfællesskaber. De seneste år har alle medarbejdere og ledere haft fokus på at udvikle stærkere læringsfællesskaber for at styrke kvaliteten og læring, udvikling og trivsel for alle børn og unge. Kernen i Stærkere Læringsfællesskaber er at udvikle en kultur, hvor vi går til opgaven som et fælles anliggende og gennem et tættere, åbent samarbejde styrker den professionelle dømmekraft. Det gør vi blandt andet med læringsamtaler, hvor teams af kolleger med faglighed og data i centrum udfordrer hinandens perspektiver, lærer sammen, finder de bedste løsninger og løfter kvaliteten for det enkelte barn eller unge og fællesskabet. Derfor er flere af elementerne i den nye ramme for styrket kvalitet i det gode børneliv genkendelige for medarbejdere og ledere fra deres eksisterende arbejde med Stærkere Læringsfællesskaber. Her har alle har øvet sig på blandt andet at arbejde datainformeret, bruge læringsamtaler og observationer af læringsmiljøet som grundlag for systematisk at udvikle kvaliteten af praksis.

Nedenfor ses en grafisk illustration af elementerne i rammen, som udfoldes efterfølgende.



Datainformeret ledelse og det brede databegreb

Det er et centralt princip, at læringskulturen i Børn og Unge, herunder kvalitetsopfølgningen, er datainformeret. Data er i den forbindelse både kvantitative og kvalitative data – også kaldet 'det brede databegreb' – hvor begge typer data er ligeværdige elementer i en datainformeret læringskultur. Den nye model for lokal kvalitetsopfølgning og tilsyn understøtter derfor, at halvårslige læringsamtaler baserer sig på såvel kvantitative data som systematisk indsamlede kvalitative data.

Det brede databegreb bygger på en bred forståelse af kvalitative og kvantitative data.

- **Kvalitative data** er såkaldte 'bløde data'. Det kan f.eks. være erfaringer, observationer, fortællinger, billeder, video mv.
- **Kvantitative data** er såkaldte 'hårde data'. Det kan f.eks. være statistik, målinger, karakterer, registreringer mv.

En læringsamtale er en samtale mellem ledere, medarbejdere, forældre, faglige konsulenter og andre relevante deltagere med forskellige perspektiver på vores fælles kerneopgave. Formålet med læringsamtalen er at blive klogere i fællesskab, og gå i dybden med lokale fokusområder, som skal forbedre kvaliteten for børnene og unge.

Kvantitative data: Mere løbende og intuitive

Tilsynet og kvalitetsopfølgningen bliver understøttet af den nyeste kvantitative data fra Børn og Unge ledelsesinformationssystem (LIS). I LIS kan lokale ledere såvel som Børn og Unge-cheferne til enhver tid finde de nyeste tilgængelige data. I forbindelse den nye ramme for kvalitetsopfølgning og tilsyn, er adgangen til data i LIS gjort mere intuitiv og brugervenlig, så det er lettere at finde rundt. Det nye 'Grafisk LIS' er fremover grundstammen i det løbende lokale arbejde med kvantitative data.

De lokale ledere bliver desuden understøttet i refleksionen over disse data, når centrale data halvårsligt bliver gjort tilgængelige i 'datapakker', men også i de løbende 1:1 ledelsesopfølgninger mellem den lokale leder og Børn og Unge-chefen. Læs mere om 1:1 ledelsesopfølgninger på side 11.

Relevante og aktuelle datapakker

To gange årligt (forår og efterår) bliver der stillet en kvantitativ datapakke til rådighed for de lokale tilbud. Datapakken vil være tilgængelig forud for en læringsamtale og fungerer som et fælles afsæt for deltagere ved selve læringsamtalen. Datapakken er tilpasset henholdsvis dagtilbud, skole og fritids- og ungdomsskoleområdet og har indikatorer for strukturel kvalitet, processuel kvalitet og resultat kvalitet.

Den første datapakke i det to-årige læringsloop giver dagtilbuddet, skolen eller fritidstilbuddet et samlet overblik over lokale data inden for de politisk prioriterede temaer, som kvalitetsrapporten fokuserer på. Datapakken kan for eksempel vise data på afdelings- og klasseniveau for den enkelte enhed. Med afsæt i den første datapakke bliver der udvalgt lokale fokusområder. De tre efterfølgende datapakker indeholder opdaterede data, som bruges til at følge op på den problemstilling, man arbejder med lokalt.

Kvalitative data: Nødvendige for lokal kvalitetsudvikling

Kvalitative data supplerer og nuancerer de mønstre eller opmærksomhedspunkter, de kvantitative datapakker er anledning til. Ofte vil de kvantitative indikatorer i datapakkerne pege på tendenser, som fordrer en lokal nysgerrighed, undren og yderligere undersøgelse.

Lokalt indsamlede data er således centrale for at kvalificere refleksionerne og i fællesskab blive så kloge som muligt på det, man ønsker at forbedre med læringssamtalerne. De lokale beslutninger bliver dermed truffet på et datagrundlag, som beror på såvel lokale data som lokale perspektiver.

Medarbejdere og ledere kan indsamle data lokalt gennem dialoger, observationer eller praksisfortællinger som sammen med datapakken gøres til genstand for analyse og refleksion og efterfølgende beslutninger om handling ved læringssamtalen.

Udover lokalt indsamlede data understøtter den nye ramme en systematisk indsamling af kvalitative data.

Fokus på samskabelse og værdi for og med børn og forældre

Den nye ramme indeholder desuden et øget fokus på systematisk inddragelse af perspektiver fra børnene, de unge og deres forældre. Inddragelsen sker systematisk via de formelle organer som bestyrelser, elevråd (skoler) og senater (fritidstilbud), men også bredere end det. Alle børn, unge og forældre har en relevant stemme i det løbende arbejde med at udvikle Børn og Unges tilbud.

Med den nye model for tilsyns- og kvalitetsudvikling er de lokale enheder i forbindelse med læringssamtalen forpligtet til at drøfte og beslutte, hvordan børnenes perspektiv lokalt bliver inddraget i kvalitetsopfølgningen – under hensyntagen til børnenes alder. En systematisk inddragelse af både børn og forældres perspektiv er relevant kvalitativ data, der indgår i læringssamtalen.

Særligt for dagtilbudsområdet gør det sig gældende, at der i forbindelse med det fremadrettede udviklingsarbejde skal være et særskilt fokus på en videreudvikling af det eksisterende dialoghjul. Det er hensigten, at dialoghjulet bliver videreudviklet til at være et redskab, der løbende giver et billede af børnenes progression og udvikling. Målet er, at vi får et redskab, der sætter fokus på det enkelte barns kunnen, udvikling og nærmeste udviklingszone – samtidig med, at redskabet er nærværende, relevant og meningsfuldt for alle børn, forældre og medarbejdere.

Børnenes og de unges perspektiv

Rammerne og mulighederne for at inddrage børnenes og de unges perspektiv varierer på tværs af sektorerne i Børn og Unge. Fra vuggestue, til børnehave, til indskoling, mellemtrin, udskoling og fritids- og klubtilbud. Børnenes alder har betydning for, hvilken form for inddragelse, der er mulig.

I rammen for lokal kvalitetsopfølgning og tilsyn er de lokale enheder i forbindelse med læringssamtalen forpligtet til at drøfte og beslutte, hvordan børnenes perspektiv lokalt bliver inddraget i kvalitetsopfølgningen – under hensyntagen til børnenes alder.

Med udmøntningen af den lokale ramme er det et særskilt opmærksomhedspunkt at udvikle en stærkere systematik og konkrete redskaber til at inddrage børnenes perspektiv på tværs af byens tilbud.

Konkret foreslås et vidensdelingsarrangement, forventeligt i efteråret 2021, med henblik på at udarbejde et inspirationskatalog til, hvordan vi bliver bedre til at inddrage børnene og de unges perspektiv, eksempelvis gennem børneinterviews.

På skolerne og i fritidstilbuddene vil henholdsvis elevrådene og senaterne få en central rolle.

Elevråd og senater:

Formålet med at inddrage elevrådene og senaterne er dobbeltsigtet. For det første skal børnenes og de unges perspektiv på kvaliteten af deres læringsmiljø indgå i det datagrundlag for læringssamtalen. Her er elevrådenes og senaternes refleksioner og input til, hvordan man får viden om børnene og de unges perspektiv, væsentlig. For det andet har inddragelse af elevrådene og senaterne også et demokratisk dannende sigte.

Inddragelse af elevrådene og senaterne har en vigtig feedback-funktion i forhold til ledelsens arbejde med at sikre det gode børneliv. Det er afgørende for legitimiteten i valg af fokusområder og eventuelle tiltag, at elevernes perspektiv bliver et væsentligt pejlemærke.

Elevrådene og senaterne er involveret i arbejdet med valg af lokale fokusområder, og drøfter egne perspektiver og erfaringer med afsæt i de data, som er fremlagt i den kvantitative datapakke. Pointerne fra disse drøftelser bliver samlet op og indgår i datagrundlaget for læringssamtalerne.

Der bliver lavet en vejledende refleksionsguide til elevrådsmøderne og senatsmøderne, som skolen og fritidstilbuddet kan tage udgangspunkt i. Børnene og de unge kan på baggrund af deres drøftelser komme med anbefalinger til, hvordan den brede gruppes stemme bliver inddraget i drøftelsen af kvalitetsopfølgningen – på tværs af alder. Input vil indgå som data ved den første læringssamtale, hvor det lokalt bliver drøftet, hvordan man inddrager børnenes og de unges stemme.

Forældrenes perspektiv

Rammen for lokal kvalitetsopfølgning skal dels understøtte bestyrelsernes tilsynsforpligtelse med tilbudenes virksomhed, dels løbende sikre forældrenes perspektiv i det lokale arbejde med kvalitet.

Bestyrelsen deltager i den første læringsamtale i det to-årige læringsloop og er med til at drøfte, hvilke lokale fokusområder, der skal prioriteres inden for de politisk valgte temaer. På de efterfølgende læringsamtaler kan bestyrelsens perspektiv indgå i læringsamtalens refleksioner enten i form af en udtalelse eller ved deltagelse

Bestyrelsen har i den forbindelse til opgave lokalt at indsamle input fra rådene (brugerråd, forældreråd mv.), som er et skridt tættere på praksis og har tættere føling med, hvad der rører sig lokalt. Rådene kan bidrage med konkrete perspektiver på, hvad der aktuelt er optaget af, og hvilke refleksioner de har i forhold til de lokale fokusområder.

Bestyrelsen dagsordensætter – i dialog med ledelsen – løbende den lokale omsætning af de temaer, som byrådet har besluttet, herunder tilbageløb fra læringsamtaler.

Et tema for drøftelserne i bestyrelsen er blandt andet, hvordan man arbejder med data om forældrenes perspektiv i bred forstand (ikke kun de formelle organer). Det er en lokal beslutning, hvordan den løbende inddragelse af bestyrelser og forældreperspektivet bliver udmøntet i praksis. Der skal herunder være en opmærksomhed på inddragelse af forældre til sårbare og udsatte børn samt børn i specialtilbud.

Konkret foreslås et vidensdelingsarrangement, forventeligt i efteråret 2021, med henblik på at udarbejde et inspirationskatalog til, hvordan vi bliver bedre til at inddrage forældrenes perspektiv – eksempelvis ved hjælp af lokale forældretilfredshedsundersøgelser eller lignende.

Læringsamtaler

Den nye ramme indeholder halvårslige læringsamtaler, hvor dagtilbud, skoler, og fritidstilbud arbejder i dybden med lokale fokusområder i relation til de politisk prioriterede temaer. Over en periode på to år afholdes fire læringsamtaler med afsæt i lokale data – både kvantitative og kvalitative. En læringsamtale fungerer som et professionelt læringsfællesskab, hvis mål er at fremme læring, udvikling, trivsel og dannelse hos børnene og de unge gennem udvikling af de professionelle læring og dømmekraft.

En læringsamtale er lærende og udviklende. I læringsamtalen inddrages forskellige perspektiver og personer med henblik på at gøre hinanden klogere på de dele af hverdagen, der lokalt er særligt fokus på. Læringsamtalen går i dybden med disse fokusområder og har til hensigt at kvalificere arbejdet med at udvikle den pædagogiske praksis og dermed kvaliteten for børnene og unge.

Den første af de fire læringsamtaler finder sted hvert andet år i umiddelbar forlængelse af den politiske drøftelse af kvaliteten. Den første læringsamtale har til formål at skabe fælles refleksion over de politiske temaer i en lokal kontekst - med henblik på prioritering og udvælgelse af lokale fokusområder. De efterfølgende tre læringsamtaler koncentrerer sig om de lokalt prioriteret fokusområder, der arbejdes videre med.

Læringsamtalerne tager afsæt i læringscirklen og bliver indledt med en drøftelse af data, dernæst refleksion over hvad data peger på. På baggrund af refleksionen besluttes det næste skridt og opfølgningen herpå.

Læringsamtalerne bygger, ligesom resten af den nye ramme, på et solidt datainformeret grundlag. Det er væsentligt at pointere, at data i udgangspunktet ikke har værdi i sig selv – det er først, når data bliver tolket og analyseret med viden om den lokale kontekst, at data giver værdi for udviklingen af kvaliteten og styrker den professionelle dømmekraft. Det er derfor ikke alene kvantitative data, der er styrende for læringsamtalerne, men data kombineret med de udfordringer, opmærksomhedspunkter og lokale forhold, som ledere og medarbejdere hver dag oplever i deres arbejde med at skabe den bedst mulige kvalitet for børnene og de unge.

For de selvejende dagtilbud gælder det, at bestyrelsen afholder de halvårslige læringsamtaler.



Deltagerkreds

For at læringsamtalen kan virke som et læringsfællesskab, hvor data og grundlæggende antagelser kan blive udfordret og reflekteret, deltager Børn og Unge-chefen, det lokale tilbuds ledelse, samt medarbejderrepræsentanter – dette kunne være ressourcepersoner eller faglige fyrtårne. Medarbejdernes deltagelse i læringsamtalen skal dels understøtte medarbejder- og læringsperspektivet i refleksionen og beslutningen, dels understøtte den efterfølgende lokale forankring i handlingen. Repræsentanter fra bestyrelsen deltager også i den første læringsamtale med henblik på at give input og perspektiver til drøftelsen af de lokale data og prioritering af lokale indsatser. En medarbejder fra forvaltningen deltager ligeledes.

Datagrundlag for læringsamtaler

Læringsamtalen tager afsæt i følgende typer af data.

- A** Kvantitative datapakker
- B** Systematisk opsamlede data fra egen praksis
- C** Input fra 1:1 ledelsesopfølgninger
- D** Input fra forældre og bestyrelse
- E** Input fra børnene og de unge

Fællesfunktionerne understøtter læringsamtalen med en refleksionsguide samt et opfølgningsskema, der ligger sammen med den kvantitative datapakke i LIS.





Sådan løftes tilsynsforpligtigheden i den nye ramme

Det løbende tilsyn i ledelseslinjen

Den løbende tilsynsforpligtelse er i Børn og Unge delegeret til de lokale ledere med reference til Børn og Unge-cheferne. At sikre den fortsatte udvikling af kvaliteten samt sikre, at det daglige pædagogiske arbejde lever op til de lovgivningsmæssige krav, er en integreret del af den løbende daglige ledelse af skoler, dagtilbud og FU.

Det løbende ledelsesmæssige tilsyn med den pædagogiske praksis og driften finder sted på daglig basis. Det finder sted, når der sparres om konkrete indsatser, ved møder, ved besøg, ved behandling af klager og ved generelt at handle, når man får kendskab til forhold, som ikke fremstår i overensstemmelse med gældende krav. Afdelingerne i fællesfunktionerne understøtter løbende arbejdet med tilsyn i ledelseslinjen gennem data, sagsbehandling og opfølgning på, at love og regler overholdes.

Det ledelsesmæssige tilsyn skal undersøge og vurdere, om tilbuddet bliver drevet på en faglig, økonomisk og sikkerhedsmæssigt forsvarlig måde.

Løbende 1:1 ledelsesopfølgninger

Det løbende tilsyn i ledelseslinjen understøttes i den nye ramme af 1:1 ledelsesopfølgninger mellem Børn og Unge-chef og hhv. dagtilbuds-, skole- og FU-leder. Der vil blive afholdt seks 1:1 ledelsesopfølgninger om året – tre opfølgninger mellem hver læringssamtale. Ledelsesopfølgningerne vil være strukturerede og systematiske.

Ledelsesopfølgningerne har et bredt blik på drift og udvikling af alle aspekter af den lokale enhed. Der er tale om et rum, hvor der kan træffes ledelsesmæssige beslutninger. Ledelsesopfølgningerne vil give den enkelte dagtilbuds-, skole-, og FU-leder ledessparring på konkrete udfordringer, samtidig med at Børn og Unge-chefen får indblik i driften af tilbuddet. Dette styrker det løbende tilsyn i ledelseslinjen og understøtter dermed byrådets tilsynsforpligtelse.

Bestyrelsernes tilsynsopgave

Foruden det løbende tilsyn i ledelseslinjen har dagtilbudsbestyrelser, skolebestyrelser og FU-bestyrelser en lovpligtig tilsynsopgave i forhold til det enkelte tilbud.

Bestyrelsernes tilsynsopgave vil i den nye ramme blive understøttet gennem de kvantitative datapakker, der stilles til rådighed for de enkelte tilbud. Datapakken er tilpasset henholdsvis dagtilbud, skole og FU og rummer indikatorer for strukturel kvalitet, processuel kvalitet og resultat kvalitet, som kan anvendes i bestyrelsens arbejde, herunder tilsynet.

Bestyrelsen deltager i den første læringssamtale i det to-årige læringsloop, og på de efterfølgende lærings-samtaler vil udtalelser fra bestyrelsen indgå som en del af datagrundlaget for læringssamtalens refleksioner. Bestyrelsen dagsordensætter – i dialog med ledelsen – løbende det lokale arbejde med kvalitetsopfølgning og tilsyn, herunder arbejdet med de lokale fokusområder.

Byrådets tilsyn med kvaliteten

Det er byrådets overordnede ansvar at sikre og følge op på kvaliteten af Børn og Unges tilbud. I praksis er denne opgave i vid udstrækning delegeret til Børn og Unge, men den overordnede tilsynsforpligtelse påhviler byrådet og kan ikke delegeres.

Et af hovedelementerne i byrådets tilsynsforpligtelse er kvalitetsrapporterne til byrådet, bestående af en rapport på 6-18-årsområdet i lige år og en rapport på 0-6-årsområdet i ulige år. Kvalitetsrapporternes formål er at understøtte en fokuseret politisk drøftelse af de to områder. Dette imødekommer lovkravet om byrådets behandling af en kvalitetsrapport på skoleområdet i lige år samt en politisk drøftelse på dagtilbudsområdet hvert andet år.

Særligt for selvejende dagtilbud: Børn og Unge-chefen har ansvaret for at følge op på bestyrelsernes tilsyn med de selvejende dagtilbud. Børn og Unge-chefens opfølgning består af bestyrelsens skriftlige afrapportering samt data fra fællesfunktionerne. I de tilfælde hvor data giver anledning til yderligere opfølgning, afholder Børn- og Unge-chefen møde med bestyrelsen i det selvejende dagtilbud.

Fællesfunktionerne udarbejder en skabelon til understøttelse af bestyrelsernes afrapportering af tilsynet indeholdende basistilsynet, kommunale retningslinjer samt det pædagogiske tilsyn.

Sammenhæng mellem politisk og lokal kvalitetsopfølgning og tilsyn

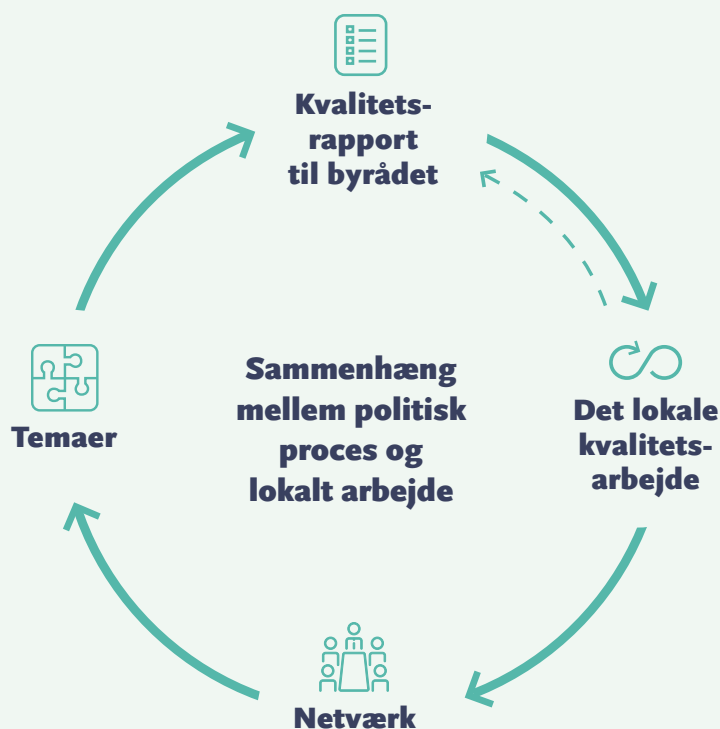
Arbejdet med at udvikle og følge op på kvaliteten i Børn og Unge går på to ben. Dels den politiske drøftelse af kvaliteten hvert andet år på henholdsvis 0-6-årsområdet og 6-18-årsområdet, og dels det løbende og systematiske lokale arbejde. Når vi ønsker at give vores børn og unge de bedst mulige forudsætninger for at lykkes i livet, er det vigtigt at disse to ben er tæt forbundet, så vi alle trækker i samme retning.

Hvert andet år udvælges temaer til den politiske drøftelse af kvaliteten på henholdsvis 0-6-årsområdet og 6-18-årsområdet. For at knytte den politiske drøftelse tættere sammen med det lokale arbejde med kvalitet, udvælges temaerne i samarbejde med de lokale ledere via de faglige ledernetværk. De faglige ledernetværk er centrale aktører i udvælgelsen af temaerne til den politiske drøftelse af kvaliteten i Børn og Unge.

De fælles udvalgte temaer danner grundlag for kvalitetsrapporten til byrådet. Med godkendelsen af kvalitetsrapporten beslutter byrådet, at der lokalt i hvert tilbud skal arbejdes med de udvalgte temaer indtil næste kvalitetsrapport.

Hvert dagtilbud, skole og FU-tilbud udvælger lokale fokusområder i relation til de politisk valgte temaer. Der laves en oversigt over de lokale fokusområder, som afrapporteres til Børn og Unge-udvalget. De udvalgte lokale fokusområder danner herefter grundlag for det lokale arbejde frem mod næste kvalitetsrapport. Den værdifulde viden og erfaring, der opbygges gennem arbejdet med de lokale fokusområder, indgår som data i netværksdrøftelserne næste gang, der skal vælges temaer til den politiske drøftelse af kvaliteten. Ved afslutning på den to-årige periode samles der systematisk op på det lokale arbejde med fokusområderne, og afrapporteringen indgår i forbindelse med kvalitetsrapporten til byrådet.

Med andre ord; dagtilbuds-, skole- og FU-ledere indstiller relevante temaer til politikerne, hvorefter der udarbejdes en bydækkende kvalitetsrapport med fokus på de udvalgte temaer, hvorefter det enkelte dag-, skole- eller fritidstilbud arbejder med lokale fokusområder inden for de temaer, de i første omgang selv indstillede. På den måde vil vi opnå en tydelig sammenhæng mellem de politiske drøftelser og det lokale arbejde med kvalitet.



	DAGTILBUD	SKOLE	FU
Læringsamtaler			
Antal	<ul style="list-style-type: none"> • Én samtale i foråret • Én samtale i efteråret 	<ul style="list-style-type: none"> • Én samtale i foråret • Én samtale i efteråret 	<ul style="list-style-type: none"> • Én samtale i foråret • Én samtale i efteråret
Deltagerkreds	<ul style="list-style-type: none"> • Børn og Unge-chef • Dagtilbudsleder • Pædagogiske ledere • Medarbejderrepræsentant • Bestyrelsesrepræsentant (som minimum på første samtale) • Faglig konsulent • Ad hoc deltagere alt efter lokalt fokusområde 	<ul style="list-style-type: none"> • Børn og Unge-chef • Skoleleder • Pædagogiske ledere • Medarbejderrepræsentant • Bestyrelsesrepræsentant (som minimum på første samtale) • Faglig konsulent • Ad hoc deltagere alt efter lokalt fokusområde 	<ul style="list-style-type: none"> • Børn og Unge-chef • FU-leder • FU-Viceleder • Fritidscenterledere • Ungdomsskolekoordinatorer • Medarbejderrepræsentant • Bestyrelsesrepræsentant (som minimum på første samtale) • Faglig konsulent • Ad hoc deltagere alt efter lokalt fokusområde
1:1 ledelsesopfølgning			
Antal	<ul style="list-style-type: none"> • Seks samtaler om året 	<ul style="list-style-type: none"> • Seks samtaler om året 	<ul style="list-style-type: none"> • Seks samtaler om året
Deltagerkreds	<ul style="list-style-type: none"> • Børn og Unge-chef • Dagtilbudsleder 	<ul style="list-style-type: none"> • Børn og Unge-chef • Skoleleder 	<ul style="list-style-type: none"> • Børn og Unge-chef • FU-leder