

1. Ydre vilkår, grundlag og strategi

Børn og Unge har ansvaret for hovedparten af de kommunale tilbud til de 0-18-årige, herunder drift og udvikling af dagtilbud, skoler, fritids- og ungdomstilbud og børnesundhed.

Et samlet byråd vedtog i december 2015 den nye børne- og ungepolitik som grundlaget for arbejdet med alle børn og unge 0-18 år. Den overordnede vision heri er, at alle børn og unge, der vokser op i Aarhus, skal have mulighed for at realisere deres personlige, sociale og faglige potentiale. Med andre ord skal alle børn og unge være glade, sunde og have selvværd. De skal opleve og bruge medborgerskab, deltage i og inkludere hinanden i fællesskaber. Og de skal udvikle sig til personligt robuste, livsduelige og kreative børn og unge, der bliver så dygtige, som de kan, og som med globalt udsyn og lokal indsigt er rustede til at møde fremtidens udfordringer.

Aarhus Kommunes børne- og ungepolitik tegner således den overordnede vision for Børn og Unges indsatser 0-18 år – lige fra det første møde med sundhedsplejersken, over barnets dag-institutions-, skole- og fritidsliv og til vejen ind i en ungdomsuddannelse. Med budgettets effektmål vedr. børnene og de unges 'læring og udvikling', 'fællesskaber' samt 'sundhed og trivsel' omsætter byrådet denne vision i en mere konkret retning og et politisk fastsat ambitionsniveau for Børn og Unge under ét, som følges i den årlige regnskabsaflæggelse og de toårige kvalitetsrapporter til byrådet.

Ydermere har byrådet besluttet at omsætte børne- og ungepolitikens vision og de overordnede effektmål i fire nye faglige strategier, som understøtter Børn og Unges arbejde med at realisere målene. Under overskrifterne 'Samskabelse', 'Vidensbaseret ledelse og praksis', 'Tidlige og forebyggende indsatser' samt 'Helhedssyn' skærper de fire nye faglige strategier rammen for arbejdet med for alle børn og unge, og fastholder vigtigheden af at arbejde med de bagvedliggende forhold fremfor at fokusere på synlig risikoadfærd. Som alternativ til detailstyring angiver vision, effektmål og strategier således den fælles retning for hele organisationen, samt rammerne for det lokale råderum – og inden for dette råderum er selve tilrettelæggelsen af det daglige pædagogiske arbejde lagt i hænderne på de enkelte dagtilbud, skoler og fritids- og ungdomstilbud. Lokalt følges der op på arbejdet med effektmål og strategier i kvalitetsrapporterne og de lokale udviklingsplaner. Kvalitetsrapporterne kan ses på Aarhus Kommunes hjemmeside (www.aarhus.dk/kvalitetforbornogunge).

2. Mål for effekt og ydelser

Børne- og ungepolitikens vision og de overordnede effektmål i budgettet beskriver ambitionerne for *alle* børn og unge 0-18 år, og dermed de mål, alle ansatte i Børn og Unge arbejder efter hver dag. De overordnede effektmål skal ses som ligestillede, og beskriver tilsammen den gode barndom og ungdom. De pædagogiske indsatser skal af samme grund være sammenhængende og præget af helhedssyn på tværs af fag og matrikel i hele 0-18-årsperspektivet, og forældrene skal inddrages som den afgørende ressource de er for børnene og de unges trivsel, læring og udvikling.

Til belysning af hvert effektmål er der opstillet en række indikatorer med tilhørende tolerance-tærskler. Disse skal læses og forstås i sammenhæng med hinanden, og skal ses som tegn på, om børnene og de unges udvikling er på rette vej, eller der er behov for yderligere fokus og evt. tilpasning af indsatser.

Budgettet for 2017 er forberedt via en række drøftelser i Børn og Unge-udvalget hen over 2015 og 2016. Hvor der med Budget 2013, 2014, 2015 og 2016 i vidt omfang var tale om at videreføre og justere foregående års budget, rummer Budget 2017 mere omfattende ændringer – dels foranlediget af byrådets vedtagelse af den nye børne- og ungepolitik, dels af magistratens ønske om en forenkling af det samlede budget- og regnskabsmateriale.

- Med dette afsæt er selve *ordlyden af de overordnede effektmål opdateret*, så deres formulering og betoning afspejler visionerne i den nye børne- og ungepolitik.
- Jf. børne- og ungepolitikens betoning af forældre som ressource, understreges samskabelsen med forældrene endvidere som afgørende vigtigt for realiseringen af effektmålene vedr. børnene og de unges udvikling – og *'forældresamarbejde'* ændres fra at indgå som selvstændigt effektmål til at være *én af de fire faglige strategier*, der gælder for arbejdet med alle børn og unge.
- Desuden er *belysningen af effektmålene forenklet væsentligt*. Denne forenkling omfatter dog alene antallet af tegn, der indgår i budget- og regnskabssammenhæng, mens den bredere belysning af effektmålene samt opfølgningen på forældresamarbejdet fortsat er fastholdt i de toårige kvalitetsrapporter.
- Endelig er der fortaget en række konkrete tilpasninger af datagrundlag og opgørelsesmetoder¹.

Dette er alt sammen ændringer som skal sikre, at de mål og tegn, Børn og Unge styrer efter, på én gang efterlever visionen i Aarhus Kommunes børne- og ungepolitik, stemmer overens med de nationalt fastsatte krav og underbygger det ambitiøse daglige arbejde med børnene og de unge.

Frem mod Budget 2018 er det dels hensigten at revidere delmålene, dels at fastsætte tolerancetærskler for de indikatorer, der i dag afventer enten nationale udmeldinger eller at første generation af data foreligger. Samtidig fortsætter Børn og Unge det allerede etablerede samarbejde med Sociale forhold og Beskæftigelse omkring de fælles mål for inklusion og overgang til ungdomsuddannelse. Og endelig vil Børn og Unge engagere sig i et tilsvarende samarbejde med Sundhed og Omsorg omkring fælles mål på sundhedsområdet.

2.1. Overordnede effektmål

- **Læring og udvikling:** Alle børn og unge udvikler og udfolder deres potentialer optimalt. De er aktive i egen læring, er motiverede, ihærdige og vedholdende, og har de faglige, personlige, sociale og kulturelle kompetencer, der skal til, for at ruste dem til deres videre uddannelses-/dannelsesforløb.
- **Fællesskaber:** Alle børn og unge er en aktiv og værdsat del af et forpligtende fællesskab. De respekterer deres medmennesker og begår sig i forskellighed og mangfoldighed. De deltager aktivt i samfundet som demokratiske medborgere og er bevidste om deres medansvar for det samfund, de lever i.
- **Sundhed og trivsel:** Alle børn og unge har en god og sund opvækst. De trives, er glade og robuste, og de har selvværd og mod på tilværelsen. De er aktive i forhold til egen livskvalitet og er i stand til at træffe reflekterede og kloge valg.

¹ Det skal særskilt bemærkes, at det i Budget 2017 er nødvendigt med et gennemgående forbehold hvad angår datagrundlaget til belysning af alle indikatorer, der bygger på elev- og forældreudsagn. Det skyldes, at den præcise spørgeramme til eleverne afventer en udmelding fra ministeriet om eventuelle justeringer i de nationalt fastsatte obligatoriske spørgsmål, og at spørgerammen til forældrene i 2017 er under revidering.

2.2 Delmål og målopfyldelse

Læring og udvikling: Alle børn og unge udvikler og udfolder deres potentialer optimalt. De er aktive i egen læring, er motiverede, ihærdige og vedholdende, og har de faglige, personlige, sociale og kulturelle kompetencer, der skal til, for at ruste dem til deres videre uddannelses-/dannelsesforløb. (overordnet effektmål)

Effektmålet for læring og udvikling er udmøntet i to delmål:

Delmål: Børn og unge udnytter egne evner og potentialer med henblik på at opnå et højt fagligt niveau.

Delmål: Børn og unge er rustede til at gennemgå et kompetencegivende uddannelsesforløb.

Delmål: Børn og unge udnytter egne evner og potentialer med henblik på at opnå et højt fagligt niveau (effektmål)

Status og forventet målopfyldelse:

Til belysning af delmålet 'Børn og unge udnytter egne evner og potentialer med henblik på at opnå et højt fagligt niveau' indgår i Budget 2017 indikatorer vedr.

- Andel 3-årige med alderssvarende sprog
- Andel børn med dansk som andetsprog, der ved skolestart har tilstrækkelige danskundskaber
- Andel elever, der går op til alle prøver i dansk og matematik ved Folkeskolens Prøver
- Andel elever, der opnår mindst 02 i gennemsnit i både dansk og matematik ved Folkeskolens Prøver
- Karaktergennemsnittet for alle elever under ét samt for den højest og lavest scorende fjerdedel

I kvalitetsrapporterne suppleres disse af en række øvrige oplysninger, herunder om de 0-6-årige børns nysgerrighed og alderssvarende sproglige udvikling, elevernes resultater i de nationale test, deres uddannelsesparathed på 8. og 9. klassetrin, og endelig forældrenes samt børnenes og de unges egne oplevelser af faglige udfordringer og fagligt udbytte. I kvalitetsrapporterne opgøres alle oplysninger i øvrigt mere detaljeret end i budget- og regnskabssammenhæng, eksempelvis via opdelinger på alderstrin, køn, almen- og specialtilbud, mv.

På tværs af disse forskellige tegn er det samlede billede, at langt hovedparten af de aarhusianske børn og unge opnår et højt fagligt niveau. Til eksempel viser de senest gennemførte kommunale test, at 95 % af eleverne på 3. klassetrin og omkring 99 % af eleverne på 8. klassetrin er sikre/svingende læsere, og at omkring 90 % af eleverne på 3. klassetrin besidder de grundlæggende talfærdigheder – et mønster, der i øvrigt har været stabilt over de seneste 6 år.

Elever og forældres tilkendegivelser vedr. faglige udfordringer i skolen tyder endvidere på, at hovedparten af børnene og de unge udnytter egne evner og potentialer: 75 % af forældrene har eksempelvis i 2015 svaret, at de er tilfredse/meget tilfredse med deres barns faglige udbytte af undervisningen, hvilket er på niveau med 2009, 2011 og 2013. Tilsvarende tilkendegiver hhv. 88 % af indskolingseleverne, 80 % af eleverne på mellemtrinnet og 69 % af udskolingseleverne, at de 'aldrig' eller kun 'sjældent' / 'engang i mellem' keder sig. Sammenlignet med landsgen-

nemsnittet ligger Aarhus Kommune tilsyneladende også pænt. På det nationale indeks for elevernes såkaldte 'faglige trivsel' er 2015-resultatet for Aarhus et gennemsnit på 3,8 mod et landsgennemsnit på 3,7.

Samtidig lykkes det generelt at løfte hver årgang af unge fagligt i forhold til tidligere årgange. Det gælder såvel for alle elever under ét, som for de fagligt svageste og de fagligt stærkeste: Betragter man elevernes karaktergennemsnit ved Folkeskolens Prøver i 9. klasse, så ligger det i 2015 på 7,2 for alle elever under ét. Og med en stigning på 0,4 karakterpoint siden første sammenlignelige måling i 2011 har de aarhusianske afgangselever altså, årgang for årgang, opnået et stadigt højere fagligt niveau – og i hele perioden 2011-2015 ligget over landsgennemsnittet. Det samme billede gør sig gældende, hvis man specifikt betragter de fagligt stærkeste og de fagligt svageste elever. Gennemsnittet for den højest scorende fjerdedel af de aarhusianske elever er i 2015 10,5 mens gennemsnittet for den lavest scorende fjerdedel af eleverne er 3,7 – og for begge disse elevgrupper er gennemsnittet også steget årgang for årgang.

Ikke desto mindre er der dog også - uanset nedslagstidspunkt i børnenes alder – en andel af børnegruppen, som har svært ved følge med de andre fagligt:

Der er fortsat 3-årige med dansk som modersmål, der har et sprogstøttebehov, som ikke opda­ges før skolestart – og blandt gruppen af børn med dansk som andetsprog er det fortsat kun ca. 2 % ved 3 år og 33 % ved skolestart, som har et alderssvarende dansk. Hvad sidstnævnte angår skal det særskilt bemærkes, at der efter flere års stigning nu er et fald i andelen af børn med dansk som andetsprog, som har alderssvarende dansk ved skolestart.

Betragtes uddannelsesparathedsvurderingerne på 8. og 9. klassetrin, så blev ca. 25 % af de aarhusianske elever på 8. klassetrin vurderet 'ikke uddannelsesparate' i 2015. På 9. klassetrin var det knap 9 % - mod et landsgennemsnit på knap 5 %.

Ser man på elevernes prøvefrekvens, så gik 86,9 % af alle folkeskoleelever under ét – og 90,2 % af folkeskoleeleverne i almenklasser – op til alle bundne prøver og udtræksprøver i 9. klasse i sommeren 2015. Ydermere opnåede 88,8 % af folkeskoleeleverne under ét – og 91,7 % af eleverne i almenklasser – mindst 02 i gennemsnit i dansk og matematik, svarende til adgangs­kravet til erhvervsskolerne. Dvs. at der i 2015 var ca. 13 % af folkeskoleeleverne, som *ikke* gik op til alle prøver – og tilsvarende ca. 11 %, som ikke opnåede mindst 02 i dansk og matematik.

Samtidig gælder, at selvom det – årgang for årgang - lykkes at løfte både alle under ét, de fagligt svageste og de fagligt stærkeste elever i forhold til tidligere generationer, så er gabet mellem de fagligt svageste og alle andre uforandret.

Ud over et behov for at styrke de kognitive færdigheder ift. sprog/læsning og matematik – ikke mindst hos de fagligt svageste 10-15 % - så viser resultaterne for 2015 også et behov for fokus på børnenes og de unges faglige motivation og vedholdenhed. Det er særligt synligt blandt elever på mellemtrinnet og i udskoling, hvor hhv. ca. 20 og ca. 30 % af eleverne tilkendegiver at kede sig. Det afspejles også i, at forældrenes tilfredshed med børnenes faglige udbytte er højest i indskoling og faldende med stigende klassetrin.

Samlet set viser disse tegn altså, at langt hovedparten af de aarhusianske børn og unge opnår et højt fagligt niveau – men at der også, uanset nedslagstidspunkt i børnenes alder, er ca. 15

% af den samlede børnegruppe, som har sværere ved at opnå et godt fagligt fundament, og at størrelsen på denne gruppe har været nogenlunde konstant over tid.

Med ovenstående for øje har byrådet besluttet, at alle børn, uden skelen til modersmål, fra og med 2016 skal sprogvurderes ved 3 år med henblik på at sikre, at børns sprogstøttebehov opdages tidligt, så de kan få den nødvendige støtte forinden skolestart. Desuden har byrådet vedtaget forsøg med camps i udskolingen, nye tiltag på 10. klasses området, samt en række tiltag i forbindelse med folkeskolereformen, som tilsammen skal bidrage til at sikre, at alle børn bliver så dygtige som de kan og at betydningen af deres sociale baggrund bliver mindre. Implementeringen af disse tiltag sker alle som led i Børn og Unges generelle arbejde med at styrke de tidlige og forebyggende indsatser og etablere et tættere samarbejde med forældrene, hvor alles ressourcer bringes i spil – sidstnævnte især med henblik på at styrke børnenes motivation og vedholdenhed via et godt hjemmelæringsmiljø.

- Andelen af 3-årige børn, der vurderes at have et alderssvarende sprog*

Andel 3-årige børn i dagtilbud, der vurderes at have et alderssvarende sprog		R2012	R2013	R2014	R2015	B2016	B2017
Børn med dansk som modersmål	Obligatorisk sprogvurdering	67,2%	75,7%	71,8%	77,6%	-	-
	Frivillig sprogvurdering	95,7%	95,6%	95,3%	95,3%	-	-
	Alle under ét (fra og med R2016)	-	-	-	-	*	*
Børn med dansk som andet-sprog		1,7%	2,3%	1,9%	1,9 %	*	*

Kilde: I Aarhus Kommune benyttes ministeriets 'Sprogvurderingsmateriale'. Materialet indplacerer børnene i 3 indsatsgrupper. Værdier for hvornår man falder inden for de 3 indsatsgrupper er fastsat i et normeringsstudium.

* Fastsættelsen af tolerancetærskler for hhv. 3-årige med hhv. dansk som modersmål og dansk som andetsprog afventer implementering af nyt sprogvurderingsmateriale samt obligatorisk sprogvurdering af alle 3-årige i Aarhus Kommune. Fastsættelsen af tolerancetærsklerne vil forventeligt ske med B2018.

- Andelen af børn med dansk som andetsprog, der ved sprogscreening ved skolestart vurderes at have tilstrækkelige danskundskaber, skal være over 40 %

Andel børn med dansk som andetsprog*, der ved sprogscreening i forbindelse med skolestart...	R2009	R2010	R2011	R2012	R2013	R2014	R2015	B2016	B2017
... vurderes at have tilstrækkelige danskundskaber (Gruppe F)**	19 %	25 %	27,1%	27,5%	30,3%	36,9%	33,0%	40 %	40 %

* Børn med dansk som andetsprog er her defineret ud fra Folkeskolelovens § 4a, stk. 2

** Niveaulet er fastsat på baggrund af sprogscreeningsresultatet fra skoleåret 2007/08. Gruppe F udgør andelen af alle børn med et uvæsentligt behov for sprogstøtte.

- Andelen af folkeskoleelever, som går op til alle bundne prøver og udtræksprøver ved Folkeskolens Prøver, skal være over 95 %

Andelen af folkeskoleelever, som går op til alle bundne prøver og udtræksprøver	R2012	R2013	R2014	R2015	B2016	B2017
Alle folkeskoleelever under ét	-	88,8 %	88,4 %	86,9 %	> 95 %	> 95 %

Kilde: Data fra Styrelsen for IT og Læring på baggrund af skolernes indberetninger.

- Andelen af folkeskoleelever, som ved 9.-klasseprøverne opnår mindst 02 i gennemsnit i både dansk og matematik, skal være over 95 %

Andelen af folkeskoleelever, som går op til alle 9.-klasseprøver i dansk og matematik og opnår mindst 02	R2012	R2013	R2014	R2015	B2016	B2017
Alle folkeskoleelever under ét	-	87,5 %	86,9 %	88,8 %	> 95 %	> 95 %

Kilde: Data fra Styrelsen for IT og Læring på baggrund af skolernes indberetninger.

- Karaktergennemsnittet for eleverne i Aarhus Kommune skal ligge over landsgennemsnittet for alle fag ved folkeskolens prøver efter 9. klasse, og gabet til den lavest scorende fjerdedel skal indsnævres
- Karaktergennemsnittet for den højst scorende fjerdedel af eleverne i Aarhus Kommune skal stige

Karaktergennemsnit ved Folkeskolens Prøver efter 9. klasse*		R2011	R2012	R2013	R2014	R2015	B2016	B2017
Alle elever	Karaktergennemsnit for alle elever i Aarhus Kommune	6,8	6,7	7,0	7,1	7,2	> landsgennemsnit 2016	> landsgennemsnit 2017
	Lands gennemsnit for alle elever	-	-	6,6	6,6	6,9	-	-
Lavest scorende fjerdedel af eleverne	Karaktergennemsnit for den lavest scorende fjerdedel af eleverne i Aarhus Kommune	3,2	3,1	3,3	3,5	3,7	-	-
	Gabet mellem den lavest scorende fjerdedel af eleverne og alle folkeskoleelever under ét	3,6	3,6	3,7	3,6	3,5	< R2015	< R2016
Højst scorende fjerdedel af eleverne	Karaktergennemsnit for den højst scorende fjerdedel af eleverne i Aarhus Kommune	10,0	10,0	10,3	10,4	10,5	> R2015	> R2016

Kilde: Data fra Styrelsen for IT og Læring på baggrund af skolernes indberetninger.

*Opgørelserne er baseret på karaktergennemsnit for elever, der har aflagt mindst 4 ud af 8 bundne prøver. Bundne prøvafag omfatter følgende obligatoriske prøver: Dansk læsning, Dansk mundtlig, Dansk retskrivning, Dansk Skriftlig, Engelsk mundtlig, Fysik/kemi praktisk/mundtlig, Matematisk problemløsning samt Matematiske færdigheder. Der bedømmes efter følgende karakterskala (7-trinsskalaen): 12: For den fremragende præstation, 10: For den fortrinlige præstation, 7: For den gode præstation, 4: For den jævne præstation, 02: For den tilstrækkelige præstation, 00: For den utilstrækkelige præstation, -3: For den ringe præstation.

Delmål: Børn og unge er rustede og motiverede til at gennemgå et kompetencegivende uddannelsesforløb (effektmål) (ændret)

Status og forventet målopfyldelse:

Til belysning af delmålet 'Børn og unge er rustede til at gennemgå et kompetencegivende uddannelsesforløb' indgår i Budget 2017 følgende indikatorer:

- 95 % af en ungdomsårgang påbegynder og gennemfører en ungdomsuddannelse

I kvalitetsrapporterne for 2017 suppleres disse af en række øvrige oplysninger, bl.a. om forældrenes tilfredshed med skolens indsats for at gøre eleverne parate til at starte på en ungdomsuddannelse, samt en række nationalt fastsatte tegn vedr. overgang til og fastholdelse i ungdomsuddannelse, som jf. Folkeskolereformen og bekendtgørelsen om kvalitetsrapporter er obligatoriske at afrapportere i kvalitetsrapporterne.

Med afsæt i alle disse tegn er det samlede aktuelle billede, at langt hovedparten af de aarhusianske børn og unge bliver rustede til at gennemgå et kompetencegivende uddannelsesforløb. Kvalitetsrapporten for Børn og Unge 2015 rummer en længere række opgørelser af elevernes påbegyndelse og gennemførelse, baseret på de oplysninger, der obligatorisk indgår i kvalitetsrapporterne (se www.aarhus.dk/kvalitetforbornogunge). I det seneste regnskab fokuseres der, jf. budgettet for 2015, først og fremmest på de tegn, Aarhus Kommune selv har udvalgt. Til eksempel viser disse, at 91,3 % af folkeskoleeleverne er i gang med en ungdomsuddannelse 15 mdr. efter afsluttet folkeskole (9. eller 10. klasse), og 91,9 % har ifølge ministeriets profilmodel sandsynlighed for at gennemføre en ungdomsuddannelse inden for 25 år efter afsluttet 9. klasse. Såvel i forhold til påbegyndelse som gennemførelse er der tale om en væsentligt større andel i 2015 end i 2009 – men samtidig er andelen, der får en ungdomsuddannelse, tilsyneladende stagneret på omkring 91-92 %, hvor resultaterne har ligget siden 2012. Samtidig svarer andelen af unge, der ikke kommer i gang med en ungdomsuddannelse nogenlunde til den andel, som ikke går op til Folkeskolens Prøver eller klarer kravet om mindst 02 i gennemsnit i dansk og matematik.

Billedet af de aarhusianske unges påbegyndelse og sandsynlighed for at gennemføre en ungdomsuddannelse kan desuden nuanceres med oplysninger om, hvad de unge, som aktuelt *ikke* er i gang med en ungdomsuddannelse, i stedet laver. Siden 2010 har andelen af unge, som enten var ledige, under offentlig forsørgelse, sygemeldte eller ved at afsone en dom, ligget på mellem fra 2,5 og 5,5 % - og i 2015 altså på 4,0 %. Igennem hele perioden har mellem 13 og 15 % af årgangen været i gang med en erhvervsuddannelse, mens 75-77 % har været i gang med STX.

Uanset at godt 90 % af de unge påbegynder en ungdomsuddannelse, er kun 63 % af forældrene tilfredse med skolernes indsats for at gøre eleverne parate til at starte på en ungdomsuddannelse – et resultat for 2015, der svarer til resultaterne for 2011 og 2013.

I tillæg til de allerede nævnte tiltag vedr. camps i udskolingen og nye tiltag på 10. classes området, er der i forbindelse med implementeringen af folkeskolereformen og den nye struktur på FU-området også etableret et stærkere samarbejde mellem udskoling, ungdomsskole, klub og UU. Desuden er der aktuelt innovationsprojekter under udvikling, som netop har fokus på de unge, der har sværest ved at følge med. Disse tiltag skal bygge oven på Børn og Unges generelle

forebyggende indsatser og tilsammen bidrage til at sikre, at alle børn og unge bliver rustede til at gennemgå et kompetencegivende uddannelsesforløb.

- 95 % skal påbegynde og gennemføre en ungdomsuddannelse

	R2009	R2010	R2011	R2012	R2013	R2014	R2015	B2016	B2017
Påbegyndelse*: Andelen af elever, som 15 mdr. efter definitivt afsluttet folkeskole fortsat er i ungdomsuddannelse**	82,0 %	81,9 %	86,0 %	91,0 %	90,9 %	90,1 %	91,3 %	95 %	95 %
Gennemførelse: Andelen af elever, der inden for 25 år efter afsluttet 9. klasse forventes at have gennemført mindst en ungdomsuddannelse (profilmodel)***	86,1%	87,8%	90,7%	92,3%	92,9%	92,2%	91,9%	95 %	95 %

* MSB følger tilsvarende op på 95 % målsætningen, men hvor MBU primært har fokus på *folkeskoleelever* indskrevet på en af kommunens skoler, har MSB primært fokus på *grundskoleelever* (dvs. både folke-, privat- og efterskoleelever) med bopæl i Aarhus Kommune.

** Denne kategori omfatter i) de gymnasiale uddannelser, ii) erhvervsuddannelsernes grundforløb og hovedforløb, iii) andre ungdomsuddannelser (herunder fx STU, MGK og KBK), iv) videregående uddannelser, v) anden SU-berettigende uddannelse. Andelen opgøres inklusive unge med 'ukendt' status.

*** Profilmodellen er den officielle model til opgørelse af regeringens målsætning om, at 95 % af en ungdomsårgang skal gennemføre en ungdomsuddannelse. Profilmodellen er en sandsynlighedsmodel, som viser hvordan den ungdomsårgang, der afsluttede 9. klasse et givent år, forventes at ville uddanne sig i løbet af de kommende 25 år, når uddannelsessystemet og uddannelsesadfærden i hele perioden antages at være som i det givne år. Profilmodellens offentliggørelsestidspunkt betyder, at der er ét års forskydning mellem det kalenderår, der aflægges regnskab for, og den årgang afgangselever, den nyeste profilmodel vedrører. Regnskabstallet for 2013 omhandler således profilmodellen for de elever, der forlod 9. klasse i 2012, og så fremdeles. Endelig skal det bemærkes, at profilmodellens historiske tal genberegnes hvert år, samtidig med offentliggørelse af det nyeste profiltal.

Fællesskaber: Alle børn og unge er en aktiv og værdsat del af et forpligtende fællesskab. De respekterer deres medmennesker og begår sig i forskellighed og mangfoldighed. De deltager aktivt i samfundet som demokratiske medborgere og er bevidste om deres medansvar for det samfund, de lever i. (overordnet effektmål)

Under effektmålet for fællesskaber er der opstillet tre delmål:

Delmål: Børn og unge er en del af et ligeværdigt fællesskab

Delmål: Børn og unge har forståelse for og respekterer andres demokratiske værdier, holdninger og livsformer, og skal opleve og bruge demokratisk medborgerskab

Delmål: Inklusion lykkes, når alle børn og unge trives, lærer og udvikler sig, når den enkelte gavner fællesskabet, og når fællesskabet gavner den enkelte (fælles for MBU og MSB)

Delmål: Børn og unge er en del af et ligeværdigt fællesskab (effekt mål)

Status og forventet målopfyldelse:

Til belysning af delmålet 'Børn og unge er en del af et ligeværdigt fællesskab' indgår i Budget 2017 indikatorer vedr.

- elevernes oplevelse af venskaber

I kvalitetsrapporterne for 2017 suppleres dette af en række øvrige oplysninger, herunder oplysninger om andelen af 0-6-årige, der kan begå sig i det sociale fællesskab, etablerer og fastholder venskaber, samt forældrenes oplevelse af, at deres barn er en del af et fællesskab.

Eftersom dialoghjulet endnu er under implementering i alle dagtilbud, foreligger der endnu ikke resultater vedr. de 0-6-åriges etablering og fastholdelse af venskaber eller evne til at begå sig i sociale fællesskaber. Som følge af overgangen fra Børn og Unges egen 'Store Trivselsdag' til den nationalt fastsatte spørgeramme i elevtrivselsmålingerne, er der endvidere ingen belysning af elevernes venskaber i regnskabet for 2015. Men i hele perioden 2008-2014 har 98-99 % af alle elever tilkendegivet at have en god ven. Der er således meget få elever, som ifølge eget udsagn ikke har en ven. Omvendt oplever knap en fjerdedel af forældrene, at deres barn ikke er en del af et fællesskab. Dette er både billedet ved seneste opgørelse i 2015 og ved opgørelserne i 2013 og 2011.

Børn og Unge har generelt fokus på inklusion og stærke, mangfoldige fællesskaber – og med kompetenceforløbet 'Fællesskaber for Alle', som både har omfattet dagtilbud, skoler og FU-tilbud, er der over de senere år gjort en ekstra indsats for at styrke børnenes fællesskaber.

- Børnenes og de unges venskaber

Andelen af folkeskoleelever der oplever at have en god ven	R2012	R2013	R2014	R2015*	B2016	B2017
Alle elever under ét	(98,4 %)	(98,3 %)	(98,5 %)	*	-	-

Kilde: I perioden 2009-2014 MBUs egen 'Store trivselsdag'. Fra og med 2015 den nationale trivselsundersøgelse blandt alle elever.

* I perioden 2009-2014 er indikatoren opgjort på baggrund af elevernes besvarelse af spørgsmålet: 'Har du en god ven?'. Andelen der har svaret 'Ja' og 'Sommetider' indgår. I 2015 indgik spørgsmålet ikke i trivselsmålingen, eftersom det dette år alene var den nationalt fastsatte spørgeramme, der blev anvendt. Et eller flere spørgsmål til belysning af elevernes venskaber forventes dog fremadrettet at blive inkluderet i den kommunale tillægsspørgeramme. Til regnskab 2016 og 2017 tages der forbehold for eventuelt justerede spørgsmålsformuleringer, ligesom tolerancetærsklen først fastsættes, når data foreligger.

Delmål: Børn og unge har forståelse for og respekterer andres demokratiske værdier, holdninger og livsformer, og skal opleve og bruge demokratisk medborgerskab (effekt mål)

Status og forventet målopfyldelse:

Til belysning af delmålet 'Børn og unge har forståelse for og respekterer andres demokratiske værdier, holdninger og livsformer, og skal opleve og bruge demokratisk medborgerskab' indgår i Budget 2017 indikatorer vedr.

- elevernes oplevelse af mobning
- elevernes oplevelse af medbestemmelse

I kvalitetsrapporterne for 2017 suppleres dette af en række øvrige oplysninger, herunder om de 0-6-åriges forståelse for og indlevelse i andre, samt forældrenes oplevelse af omfanget af alvorlige drillerier/mobning.

Eftersom dialoghjulet endnu er under implementering i alle dagtilbud, foreligger der endnu ikke resultater vedr. de 0-6-åriges forståelse for og indlevelse i andre. Hvad angår mobning, så tilkendegav ca. 10 % af eleverne på mellemtrinnet og godt 7 % af eleverne i udskoling i 2015 at de har oplevet mobning. 70 % af forældrene var tilfredse med dagtilbud, skoler og FU-tilbuds indsats for at begrænse mobning. Såvel forældre som elevers tilkendegivelser i 2015 svarer til resultaterne for de foregående år. Med hensyn til medbestemmelse, så tilkendegav 64,2 % af eleverne på mellemtrinnet og 58,8 % af eleverne i udskoling i 2015, at de oplever medbestemmelse i skolen.

Med henblik på indfrielse af målet om børn og unges forståelse og respekt for andres demokratiske værdier, holdninger og livsformer er der også fortsat behov for at styrke arbejdet med fællesskaber, medborgerskab og antiradikalisering. Specifikt hvad angår sidstnævnte, så omfatter forebyggelsen af radikaliserings en aktiv indsats for medborgerskab og imod diskrimination. Forebyggelsen af radikaliserings indgår som en del af det generelle forebyggende arbejde i Børn og Unge (0-18 år), herunder i regi af det tværgående SSP-arbejde. Fokus er på en styrkelse af de beskyttende faktorer og en reduktion af risikofaktorer. I 2015 har indsatsen bl.a. omfattet arbejde med understøttelse af fællesskaber i dagtilbud, skoler og FU samt en styrkelse af de ikke-kognitive kompetencer hos børnene og de unge. Ud over det generelle forebyggende arbejde er der frem til 2015 gennemført 157 dialogbaserede workshops for klasser i folkeskolen. Her rustes de unge til at håndtere divergerende synspunkter på demokratisk vis, hvorved deres muligheder for at indgå i samfundet som aktive medborgere styrkes. Det er endvidere vigtigt, at de voksne omkring børnene og de unge er klædt på til at identificere og håndtere problemstillinger relateret til radikaliserings. Derfor er der frem til 2015 gennemført ca. 120 opmærksomhedsoplæg for fagprofessionelle og frivillige for at udbrede viden om radikaliserings. Derudover indgår Børn og Unge i samarbejde med Sociale Forhold og Beskæftigelse samt Østjyllands Politi om mere indvidrettede indsatser, fx mentorindsatser og forældrenetværk.

- Børnenes og de unges oplevelse af medbestemmelse

Andelen af folkeskoleelever der oplever at have medbestemmelse i skole og FU-tilbud	R2012	R2013	R2014	R2015*	B2016	B2017
Medbestemmelse i skolen – alle elever under ét	(72,6 %)	(71,2 %)	(70,3 %)	81,1 %	-	-
Medbestemmelse i FU - elever, som er brugere af fritids- og/eller klubtilbud	(94,8 %)	(95,8 %)	(95,6 %)	-*	-	-

Kilde: I perioden 2009-2014 MBUs egen 'Store trivselsdag'. Fra og med 2015 den nationale trivselsundersøgelse blandt alle elever.

*I perioden 2009-2014 er medbestemmelsesindikatoren blandt 4.-6. klasse og 7.-10. klasse opgjort som andelen af elever, der på spørgsmålet 'Er du og dine kammerater med til at bestemme, hvad I skal lave i klassen?' svarer 'Ja, for det meste' eller 'Sommetider'. På FU-området er medbestemmelsesindikatoren i samme periode opgjort som andelen af 5.-10. klasses elever, der er brugere af fritids- og/eller klubtilbud, og som på spørgsmålet 'Er du og dine kammerater med til at bestemme, hvad I skal lave i klubben?' svarer 'Ja, for det meste' eller 'Sommetider'. Beregningen for 2015 er baseret på spørgsmålet 'Er du og dine klassekammerater med til at bestemme, hvad I skal arbejde med i klassen?' fra

den nationale trivselsmåling. Indikatoren er opgjort som andelen, der har svaret 'engang i mellem', 'tit' eller 'meget tit'. Der er således ikke fuld sammenlignelighed mellem resultaterne for 2015 og de historiske tal. 10. klasse og FU deltog ikke i den nationale trivselsmåling for 2015 og indgår derfor ikke i beregningen for 2015. Til regnskab 2016 og 2017 tages der forbehold for eventuelt justerede spørgsmålsformuleringer, ligesom tolerancetærsklen først fastsættes, når data foreligger.

- Børnenes og de unges oplevelse af mobning

Andelen af folkeskoleelever, der ikke oplever at blive mobbet	R2012	R2013	R2014	R2015*	B2016	B2017
Alle elever under ét	(94,7 %)	(94,7 %)	(94,8 %)	91,1 %	-	-

Kilde: I perioden 2009-2014 MBUs egen 'Store trivselsdag'. Fra og med 2015 den nationale trivselsundersøgelse blandt alle elever.

*I perioden 2009-2014 har eleverne i 4.-6. og 7.-10. klasse besvaret spørgsmålet: 'Hvor tit er du blevet mobbet i skolen?' Andelen der har svaret 'Jeg er ikke blevet mobbet' eller 'Det er kun sket en eller to gange' indgår. I samme periode har eleverne i 0.-3. klasse besvaret spørgsmålet 'Hvad synes du om klassen?'. Andelen der har svaret 'glad' eller 'meget glad' er taget som udtryk for at barnet trives godt i det sociale samvær med klassekammeraterne og ikke oplever mobning. Beregningen for 2015 er baseret på spørgsmålene 'Er du glad for din klasse?' for 0.-3. klasse og 'Er du blevet mobbet i dette skoleår?' for 4.-9. klasse fra den nationale trivselsmåling. For 0.-3. klasse indgår andelen, der har svaret 'ja' eller 'ja, lidt'; for 4.-9. klasse indgår andelen, der har svaret 'aldrig' eller 'sjældent'. 10. klasse deltog ikke i den nationale trivselsmåling og indgår derfor ikke i beregningen for 2015. Til regnskab 2016 og 2017 tages der forbehold for eventuelt justerede spørgsmålsformuleringer, ligesom tolerancetærsklen først fastsættes, når data foreligger.

Delmål: Inklusion lykkes, når alle børn og unge trives, lærer og udvikler sig, når den enkelte gavner fællesskabet, og når fællesskabet gavner den enkelte (delmål – fælles for MBU og MSB)

Status og forventet målopfyldelse:

For at belyse, i hvilket omfang inklusion lykkes for *alle* børn og unge, sætter MBU og MSB i fællesskab særligt fokus på, hvordan det går de grupper af børn og unge, som på den ene eller anden vis er sårbare/udsatte – sammenholdt med alle andre børn og unge. Det fælles, tværmagistratslige budgetmål vedr. inklusion findes her: [Fælles effektmål i forhold til Børn og Unge og Sociale Forhold og Beskæftigelse](#)

Sundhed og trivsel: Alle børn og unge har en god og sund opvækst. De trives, er glade og robuste, og de har selvværd og mod på tilværelsen. De er aktive i forhold til egen livskvalitet og er i stand til at træffe reflekterede og kloge valg. (overordnet effektmål)

Effektmålet for sundhed og trivsel er i det følgende udmøntet i to delmål:

Delmål: Børn og unge trives, er robuste og har selvværd

Delmål: Børn og unge udvikler sunde vaner

Delmål: Børn og unge trives, er robuste og har selvværd (effektmål)

Status og forventet målopfyldelse:

Til belysning af delmålet 'Børn og unge trives, er robuste og har selvværd' indgår i Budget 2017 - elevernes egne udsagn om trivsel

- oplysninger om elevernes fravær

I kvalitetsrapporterne for 2017 suppleres dette af en række øvrige oplysninger, herunder andelen af 0-6-årige, der besidder en grundlæggende psykisk robusthed, elevernes egne udsagn om selvværd og robusthed, samt forældrenes tilfredshed med deres barns trivsel i dagtilbud, skole eller FU-tilbud.

Der foreligger endnu ikke resultater vedr. de 0-6-åriges grundlæggende psykiske robusthed, ligesom elevernes udsagn om selvværd og robusthed også først vil indgå i regnskabsaflæggelsen for 2016. Men på tværs af de øvrige tegn er det aktuelle samlede billede, at der fortsat er omkring 90 % af børnene og de unge som trives – både ifølge forældrenes og elevernes egne udsagn. Eksempelvis er 87 % af forældrene i 2015 tilfredse med deres barns trivsel i dagtilbud/det/skolen/FU-tilbuddet, hvilket er på niveau med resultatet i 2009, 2011 og 2013. Tilsvarende udtrykker hhv. 97,7 % af indskolingseleverne, 96,2 % af eleverne på mellemtrinnet og 93,2 % af eleverne i udskoling, at de trives. Disse resultater for 2015 er ikke fuldt sammenlignelige med resultaterne for de foregående år pga. overgangen fra Børn og Unges egen 'Store Trivselsdag' til den nationalt fastsatte spørgeramme i elevtrivselsmålingerne. Men mønstret er det samme som de foregående år, nemlig at der generelt er en stor andel af eleverne, som trives, samtidig med at andelen dog er faldende hen imod udskoling.

Endelig siger elevernes fravær både noget om deres trivsel og om deres deltagelse i fællesskaber. Også på dette punkt er resultatet for 2015 positivt i den forstand, at det gennemsnitlige fravær ligger på 5,3 % i 2015 mod 6,3 % i 2010, og at andelen af elever med opmærksomhedskrævende fravær ligger på 18 % i 2015 mod 23 % i 2010.

Uagtet, at ovenstående tal tyder på, at langt hovedparten af de aarhusianske børn og unge fortsat trives, så falder trivslen hen over skoleårene, og der er derfor fortsat brug for fokus på de 18 %, som har et opmærksomhedskrævende fraværs mønster og de 13 %, som ikke går til op til Folkeskolens Prøver. Med dette for øje har Børn og Unge et generelt styrket fokus på arbejdet med børnenes og de unges robusthed og vedholdenhed.

- Børnenes og de unges trivsel

Andelen af folkeskoleelever der trives	R2012	R2013	R2014	R2015	B2016	B2017
Skoletrivsel - alle elever under ét*	(94,1 %)	(94,1 %)	(92,1 %)	83,4 %	-	-
Livstifredshed - alle elever under ét**	-	-	-	-	-	-

Kilde: I perioden 2009-2014 MBUs egen 'Store trivselsdag'. Fra og med 2015 den nationale trivselsundersøgelse blandt alle elever.

*Beregningsen for 2015 er baseret på spørgsmålene 'Er du glad for din skole?' fra den nationale trivselsmåling. For 0.-3. klasse indgår andelen, der har svaret 'ja, meget' eller 'ja, lidt'; for 4.-9. klasse indgår andelen, der har svaret 'meget tit' eller 'tit'. 10. klasse deltog ikke i den nationale trivselsmåling og indgår derfor ikke i beregningen for 2015. Eftersom spørgsmålene i den nationale spørgeramme, der har været gældende fra 2015, ikke har præcist samme ordlyd som de spørgsmål, eleverne har besvaret i de foregående år, er det ikke muligt at foretage en præcis sammenligning af resultaterne for 2015 med de historiske tal. Til regnskab 2016 og 2017 tages der forbehold for eventuelt justerede spørgsmålsformuleringer, ligesom tolerancetærsklen først fastsættes, når data foreligger.

**Spørgsmålet om livstifredshed indgår først i den nationale trivselsmåling fra og med 2016, hvorfor der ikke foreligger regnskabsresultater for 2015 eller de foregående år. Til regnskab 2017 tages der forbehold for eventuelt justerede spørgsmålsformuleringer, ligesom tolerancetærsklen først fastsættes, når data foreligger.

- Elevernes samlede gennemsnitlige fravær skal være under 6 % om året, og andelen af elever med opmærksomhedskrævende fraværs mønster skal falde med 1,5 procentpoint om året

	R2010	R2011	R2012	R2013*	R2014	R2015	B2016	B2017
Elevernes samlede gennemsnitlige fravær	6,3 %	5,9 %	5,6 %	5,8 %	5,4	5,3 %	< 6 %	< 6 %
Andelen elever med opmærksomhedskrævende fraværs mønster, dvs. med 11 eller flere fraværstilfælde det seneste skoleår og/eller med mere end 10 % samlet fravær det seneste skoleår	23%	21%	20%	19%	18,3%	18,0%	<16,5%	<15,0%

Kilde: Elevadministrationssystemet. Tallene omfatter ikke specialskolerne.

*Regnskabsstillingerne for 2013 er som følge af lockouten på lærerområdet opgjort uden april måned 2013.

Delmål: Børn og unge udvikler sunde vaner (effektmål)

Status og forventet målopfyldelse:

Til belysning af delmålet 'Børn og unge udvikler sunde vaner' indgår i Budget 2017 indikatorer vedr.

- elevernes bevægelse i og uden for skoletid
- under- og overvægt
- tandsundhed

I kvalitetsrapporterne for 2017 suppleres disse indikatorer med en række øvrige oplysninger, herunder andelen af 0-6-årige, der har en alderssvarende motorik og en god sundhedstilstand, samt de unges rygning og alkoholforbrug.

Der foreligger endnu ikke resultater vedr. de 0-6-åriges alderssvarende motorik og sundhedstilstand, ligesom elevernes udsagn om bevægelse i og uden for skoletid også først vil indgå i regnskabsaflæggelsen for 2016.

Det samlede billede på tværs af de forskellige tegn, der belyses i dag, er, at langt hovedparten af børnene og de unge er sunde.

Til eksempel er resultaterne vedr. børnenes tandsundhed ved 3 og 15 år et godt billede på, at tidlige og forebyggende indsatser virker. Der er i 2015 fortsat under 4 % af de 3-årige, som har fyldninger. Samtidig er der – med en stigning fra 52,9 % i 2008 til 64,5 % i 2015 – stadig flere 15-årige uden fyldninger, lige som der – med et fald fra 8,3 % i 2008 til 5,2 % i 2015 – er stadig færre 15-årige med mange huller. Tandsundheden har således udviklet sig positivt over de seneste år – og gennemsnittet for Aarhus Kommune ligger også fortsat over landsgennemsnittet. En analyse blandt de kommunale tandplejere i Region Midt i 2014 har endvidere vist, at tandsundheden blandt 15-årige børn i Aarhus Kommune generelt er bedre, end man skulle forvente på baggrund af Aarhus Kommunes socioøkonomiske profil².

² Kilde: Tandsundhed hos 15-årige børn i Region Midt. 2014, stud.scient.pol., Cecilie Carlsen Boll. Aarhus Universitet

Som følge af overgangen fra Børn og Unges egen 'Store Trivselsdag' til den nationalt fastsatte spørgeramme i elevtrivselsmålingerne, er der i regnskabet for 2015 ingen belysning af elevernes tobaks- og alkoholvaner. Men resultaterne for 2008-2014 har vist betydelige fald i andelen af elever, der ryger til daglig og i andelen af 9. klasses elever, der har været fulde mindst 10 gange.

Samtidig viser regnskabet for 2015 dog også, at der - afhængigt af, hvilken indikator man betragter - er 10-20 % af børnene og de unge, hvis sundhed bør styrkes.

Blandt spædbørnene er der eksempelvis fortsat ca. 4 % undervægtige samt en stigning i andel overvægtige ved 10 mdr. fra 9,8 % i 2013 til 13,5 % i 2015. Og blandt eleverne i hhv. 0., 6. og 9 klasse viser regnskabet for 2015 samme mønster i overvægt som de foregående år, nemlig at der fortsat er mere end 15 % overvægtige på 6. og 9. klassetrin.

Endelig mangler der i 2015 data om elevernes motionsvaner pga. overgangen til den nationale trivselsmåling, men hovedtendensen de foregående år har været et klart forbedringspotentiale vedr. omfanget af motion og idræt *uden for skoletid*.

Med henblik på at mindske ulighed i sundhed, og forebygge risikoadfærd via en styrkelse af de beskyttende faktorer og en mindskelse af risikofaktorerne har Børn og Unge et generelt skærpet fokus på børnenes og de unges robusthed/vedholdenhed. Desuden er både dagtilbud, skoler og FU-tilbud i gang med at styrke indsatserne vedr. motorik og bevægelse. Endelig er samarbejdet mellem tandpleje, sundhedspleje og dagtilbud omkring de tidlige, forebyggende indsatser generelt intensiveret.

- Børnenes og de unges bevægelse og motionsvaner i og uden for skoletid (ændret)

Andelen af folkeskoleelever der...	R2012	R2013	R2014	R2015	B2016	B2017
... bevæger sig mindst 4 timer om ugen i skoletiden*	-	-	38,9 %	-	-	-
... dyrker sport og motion mindst 4 timer om ugen uden for skoletid**	(51,1 %)	(50,3 %)	56,8 %	-	-	-

Kilde: I perioden 2009-2014 MBUs egen 'Store trivselsdag'. Fra og med 2015 den nationale trivselsundersøgelse blandt alle elever.

*Beregningen for 2014 er baseret på spørgsmål fra den nationale trivselsmåling. For 0.-3. klasse indgår andelen, der på spørgsmålet 'Bevæger du dig i skolen, så bliver forpustet eller sveder?' har svaret 'ja'; for 4.-10. klasse indgår andelen, der på spørgsmålet 'I skoletiden hvor ofte bevæger du dig, så bliver forpustet eller sveder' har svaret '4-6 timer om ugen' eller '7 timer eller mere'. Til regnskab 2016 og 2017 tages der forbehold for eventuelt justerede spørgsmålsformuleringer, ligesom tolerancetærsklen først fastsættes, når data foreligger.

**I perioden 2009-2014 har eleverne i 4.-6. og 7.-10. klasse besvaret spørgsmålet: 'Udenfor skoletid: Hvor mange timer om ugen plejer du at dyrke så meget sport eller motion, at du bliver forpustet eller sveder?'. Andelen, der har svaret fra 4 timer om ugen og opefter indgår. Frem til og med 2013 blev et tilsvarende spørgsmål ikke stillet til elever i 0.-3. klasse, men i 2014 besvarede 0.-3. klasses eleverne spørgsmålet 'Går du til sport/idræt i fritiden'. For 2014 indgår andelen, der har svaret 'ja'. I 2015 indgik spørgsmålet ikke i trivselsmålingen, eftersom det dette år alene var den nationalt fastsatte spørgeramme, der blev anvendt. Et eller flere spørgsmål til belysning af elevernes motionsvaner forventes dog fremadrettet at blive inkluderet i den kommunale tillægsspørgeramme. Til regnskab 2016 og 2017 tages der forbehold for eventuelt justerede spørgsmålsformuleringer, ligesom tolerancetærsklen først fastsættes, når data foreligger.

- Højst 5 % af de 10 mdr. gamle spædbørn må være undervægtige, og højst 15 % må være overvægtige

Andel 10 mdr. gamle børn som er...	R2012	R2013	R2014	R2015	B2016	B2017
... undervægtige	5,6 %	5,0 %	5,1 %	5,5 %	< 5 %	< 5 %
... overvægtige	16,3 %	15,2 %	16,7 %	15,4 %	< 15 %	< 15 %

Kilde: Data fra Sundhedsplejen. Undersøgelsen foretages omkring 8-9 måneders alderen. Opgørelsen foretages pr. kalenderår. For drenge opgøres 'undervægt' som et BMI under 15. For piger opgøres 'undervægt' som et BMI under 14,5. For drenge opgøres 'overvægt' som et BMI over 19. For piger opgøres 'overvægt' som et BMI over 18,6.

- Andelen af overvægtige børn og unge i 0., 6. og 9. klasse skal være under 15 %

Andel overvægtige børn og unge	R2012	R2013	R2014	R2015	B2016	B2017
0. klasse	12,1 %	11,6 %	10,6 %	11,4 %	< 15 %	< 15 %
6. klasse	17,7 %	17,1 %	15,9 %	16,5 %	< 15 %	< 15 %
9. klasse	14,9 %	15,5 %	16,2 %	16,5 %	< 15 %	< 15 %

Kilde: Data fra sundhedsplejen. Der kan forekomme variationer i klassetrinnet, undersøgelserne foretages på. Opgørelsen foretages pr. skoleår. Det er under afdækning, hvorvidt udsving over tid i andelen af aarhusianske elever, som er overvægtige, svarer til de udsving man ser på landsplan.

- Andelen af 3-årige uden fyldninger i tænderne skal være over 95 %
- Andelen af 15-årige uden fyldninger i tænderne skal være over 50 % og andelen af 15-årige med mange huller skal være under 10 %

Tandsundhed	R2012	R2013	R2014	R2015	B2016	B2017
Andel 3-årige uden fyldninger i tænderne	96,6 %	96,8 %	96,4 %	96,3 %	> 95 %	> 95 %
Andel 15-årige uden fyldninger i tænderne	57,6 %	62,5 %	63,4 %	64,5 %	> 50 %	> 50 %
Andel 15-årige med mange huller (> 6 huller)	6,9 %	6,1 %	5,8 %	5,2 %	< 10 %	< 10 %

Kilde: Afrapporteringen sker fra Tandplejen via de lovpligtige indrapporteringer til Sundhedsstyrelsen.

3. Særlige indsatsområder

3.1 Hensigtserklæringer

Jf. budgetforliget vil Børn og Unge i 2017 arbejde målrettet med følgende hensigtserklæringer:

Genanskaffelse af computere til skolerne

Forligspartierne ønsker at give et løft til skolernes computerbestand, således at skolerne løbende kan købe nye computere, og dermed selv have computere til ca. halvdelen af eleverne. Forligspartierne konstaterer, at der igennem de seneste år har været et væsentligt udisponeret årligt mindreforbrug. Forligspartierne forudsætter, at de nødvendige midler til genanskaffelse finansieres herfra.

Bekæmpelse af radikaliserings

Forligspartierne er enige om, at 0,75 mio. kr. årligt afsættes til at forebygge radikaliserings på nettet ved at understøtte børn og unges demokratiske robusthed. Desuden afsættes 0,25 mio. kr. årligt til en styrket indsats i ungdomsskolerne, så de unge kan træffe kritiske og demokratisk funderede valg. Forligspartierne ønsker, at de unge involveres direkte, samt at andre kommuner, KL, staten, fonde mv. inddrages, så der er mulighed for fælles konceptudvikling, videndeling og finansiering.

Derudover er forligspartierne enige om, at 0,5 mio. kr. årligt afsættes til at styrke det demokratiske medborgerskab i udsatte boligområder gennem 'community outreach' funderet i lederrådene (MBU). Midlerne anvendes i samarbejde med de lokale lederråd til at igangsætte samskabende aktiviteter med borgere, foreninger, boligforeninger m.v. Forligspartierne ønsker samtidig, at Børn og Unge skal prioritere de 3,5 mio. kr., der i Budget 2015-2018 blev afsat til syv særligt udsatte boligområders lederråd, til arbejdet med at styrke det demokratiske medborgerskab i udsatte boligområder.

3.2 Øvrige særlige indsatser:

Med afsæt i de seneste års lokale og nationale beslutninger på børne- og ungeområdet skal især tidligere og mere forebyggende indsatser, øget inklusion og en målrettet udvikling af folkeskolen og fritidsområdet bidrage til børnenes og de unges trivsel, læring og fællesskaber, og deres udvikling 0-18 år. På tværs af disse indsatsområder afhænger succes af, at videngrundlaget styrkes og at omfanget af videndeling og tværfagligt samarbejde øges - både internt i Børn og Unge og tværmagistratsligt. Endelig er det afgørende, at samskabelsen med forældrene styrkes.

I tillæg til arbejdet med at indfri hensigtserklæringerne budgetforliget, vil Børn og Unge derfor i 2017 arbejde målrettet med følgende særlige indsatser:

Omsætning af børne- og ungepolitikken i 'Stærkere fællesskaber' og nye strategier

Med vedtagelsen af børne- og ungepolitikken og indstillingen på baggrund af kvalitetsrapporten for 2015 har byrådet forpligtet MBU på at skærpe den strategiske ramme for det lokale arbejde med at løfte *alle* børn og unge.

Hen over 2016 er Børn og Unge-udvalget, de faglige organisationer, lederforeningerne, forældreorganisationerne, Børn og Unge-rådet samt dagtilbud, skoler, fritids- og ungdomstilbud og bestyrelser derfor blevet involveret i udviklingen af nye faglige strategier. Disse nye faglige strategier skal over de kommende år sikre et særligt fokus på at fremme samskabelsen med forældrene, en mere vidensbaseret/datainformeret ledelse og praksis, tidlige og forebyggende indsatser samt et stærkere helhedssyn i det lokale arbejde med børnene og de unge.

Fra ultimo 2016 til primo 2017 bliver de øvrige strategier, som bl.a. omhandler ledelse, personale og kommunikation, tilsvarende opdateret under tæt inddragelse af HMU og MED-systemet.

Udviklingen af Børn og Unges strategier skal ses som led i organisationens samlede implementering af børne- og ungepolitikens visioner og det arbejde med 'Stærkere fællesskaber', Børn og Unge i samme forbindelse har igangsat.

Investering i tidlige og forebyggende indsatser

Børn og Unges investeringer i tidlige og forebyggende indsatser udspringer af forslaget *'Udmøntning af effektiviseringer i Børn og Unge 2016-2018'*, som blev vedtaget i forbindelse med budgetforliget 2016. I det oprindelige forslag var der planlagt med syv investeringsprojekter for i alt ca. 53,8 mio. kr. Efter en udviklingsproces med bred inddragelse af decentrale enheder er det blevet til i alt ni projekter, heraf seks generelle forebyggende indsatser, som henvender sig til den brede børnegruppe, og tre mere specifikke tidlige indsatser målrettet enkelte børn og familier:

Investeringerne i de generelle forebyggende indsatser omfatter følgende projekter:

- Robusthed og vedholdenhed hos børnene og de unge
- Børns tidlige sprog
- Børnenes tidlige motorik og sansemotorik
- Forældre som ressource for elever i udskoling
- READ dagtilbud
- READ skole

Investeringerne i de mere specifikke tidlige indsatser omfatter følgende projekter:

- Socialfaglige medarbejdere i lokaldistrikterne
- Tværfagligt trivselsmøde 0-2 år
- Familiegrupper i dagtilbud

Alle investeringsprojekter er designet, så de underbygger den skærpede strategiske ramme og retning for Børn og Unge og den kulturforandring der ligger i hele organisationens arbejde med *'stærkere fællesskaber'*. Sammen og hver for sig bidrager indsatserne således til et styrket forældresamarbejde og styrkede forudsætninger hos børnene og de unge. Indsatserne afprøves som pilotprojekter i efteråret 2016, hvorefter de udbydes mere bredt fra foråret 2017 og frem til udgangen af 2019.

De suppleres i øvrigt af et forstærket fokus på læringsparathed på mellemtrinnet samt på udfordringer vedr. motivation, faglige, personlige og sociale kompetencer blandt udskolingselever. Børn og Unge har i 2015-2016 høstet erfaringer dels fra såkaldte fag-camps, som er målrettede intensive læringsforløb for 9. og 10. klasses elever, der ikke forventes at kunne opfylde adgangskravet til en erhvervsuddannelse), dels fra sommerkurser for elever, der *har* søgt ind på en erhvervsuddannelse, men ikke opfylder adgangskravet. Både fag-camps og sommerkurser har vist lovende resultater mht. at give eleverne et markant løft i forhold til fagligt niveau og motivation, og videreføres til og med bevillingens udløb i 2017. Jf. budgetforliget, udvikles desuden et dialogredskab til vurdering af læringsparatheden hos elever på mellemtrinnet. Derved skabes grundlag for en systematisk og sammenhængende opfølgning over for de elever på mellemtrinnet og i udskoling, der er udfordret på motivation samt på de faglige, personlige og sociale kompetencer.

Fortsat implementering af folkeskolereformen og den nye FU-plan

Der er generelt god fremdrift i arbejdet med at omstille folkeskolen, og der er fortsat fuld gang i arbejdet med at realisere reformens visioner og indholdselementer, som nu i højere grad opleves som en del af skolernes og Børn og Unges grundvilkår. Mens det første skoleår med reformen havde fokus på rammer og strukturer, herunder understøttelse af Aarhus Aftalen, økonomistyring og klarhed over det nye lovgrundlag, har

det andet skoleår haft fokus på at realisere indholdet i reformen i den daglige praksis på skolerne. Den næste fase sætter fokus på en styrket forankring og konsolidering af indholdselementerne på måder, der giver mening i det lokale samarbejde – inden for den fælles ramme af bl.a. børne- og ungepolitikken og arbejdet med kulturforandringsprocessen 'stærkere fællesskaber'.

Som opfølgning på temperaturmålingen ultimo 2015 har Magistraten og Børn og Ungeudvalget bl.a. sat fokus på, at arbejdet med den åbne skole og den mere varierede skoledag kan styrkes som elementer, der tilsammen kan bidrage til at skabe en mere motiverende skoledag. Derudover blev der sat fokus på vigtigheden af samarbejdet med forældre med afsæt i forældre som ressource, og der blev peget på ledelsens vigtige rolle som forandringsleder. Endelig var der fokus på alle børns læring, udvikling og trivsel, herunder både de stærkeste og de svageste elever. En række bydækkende indsatser bidrager i praksis til at understøtte skolernes lokale arbejde med en længere og mere varieret skoledag, herunder fx kompetenceudvikling af ledere, lærere og pædagoger. Der er endvidere fokus på arbejdet med synlig læring, som fremadrettet understøttes gennem den nye læringsplatform. Arbejdet med den åbne skole, herunder styrket samarbejde med andre aktører, fortsættes. Derudover er der fortsat fokus på tilrettelæggelse af understøttende undervisning, lektiehjælp og faglig fordybelse samt motion og bevægelse som integrerede dele af den sammenhængende skoledag. Ligeledes gøres der brug af lovgivningens muligheder, herunder fx konvertering af to-voksenordning til færre timer.

Hvad angår FU-planen, så blev denne vedtaget af byrådet d. 9. marts 2016. Den udmønter børne- og ungepolitikken på FU-området og implementeres lokalt i forlængelse af FU-områdernes kvalitetsrapporter, kvalitetssamtaler og via deres lokale udviklingsplaner. FU-planen danner desuden afsæt for tilrettelæggelsen af kompetenceudvikling på FU-området.

Fælles mål for inklusion og sundhed

Over de seneste år har der været et stigende behov for at udvikle og følge op på fælles, tværgående mål – ikke mindst på 0-18-årsområdet, hvor det stærke politiske fokus på inklusion og overgang til ungdomsuddannelse har indebåret et væsentligt tættere tværmagistratsligt samarbejde omkring indsatserne.

Ud over MBU og MSBs fælles opfølgning på målsætningen om at mindst 95 % af byens unge påbegynder og gennemfører en ungdomsuddannelse, har MBU og MSB også over de kommende år en fælles opgave med at styrke opgørelserne af, hvor godt inklusion lykkes på 0-18-årsområdet. Sigtet er, at de i højere grad underbygger mulighederne for at iværksætte – og følge effekterne af – tidligere, mere forebyggende indsatser der, hvor inklusionen ikke lykkes som tilsigtet. Det indebærer dels en fortsat forbedring af datagrundlaget, således at belysningen af, hvor godt inklusion lykkes, styrkes især på 0-6-årsområdet, og så det bliver lettere at følge børnenes og de unges progression over tid. I samme forbindelse er der brug for en fortsat forbedring af mulighederne for at se ophobning af risikofaktorer og fravær af beskyttende faktorer hos børnene og de unge, jf. Forebyggelsesstrategien. Endelig skal opgørelserne hen over 2017-18 bringes aktivt i spil i det samarbejde omkring børnene og de unge, der finder sted mellem MBU og MSB i regi af social- og lokaldistriktsgrupperne.

Hertil kommer, at MBU, MSB og MSO har en fælles opgave med at integrere Sundhedspolitikens mål med MSO, MSB og MBUs øvrige målstyring i regi af budget/regnskab. Dette sker bl.a. med henblik på at skabe fælles sprog, mål og tegn samt forenkle målstyringen på sundhedsområdet. Frem mod Budget 2018 er ambitionen at indarbejde en fælles formulering af vision og overordnede effektmål i budgettet, samt at skabe et fælles overblik over de gældende sammenhænge i mål, tegn og datagrundlag vedr. sundhed på tværs af magistratsafdelingerne. Desuden skal de fælles budgetmål på sundhedsområdet samtænkes med det arbejde vedr. fælles mål som pågår i det tværsektorielle sundhedssamarbejde med Region Midt.

Brugerportalsinitiativet - digitalisering med sigte på bedre viden og videndeling

Aktuelt og over de kommende år pågår en omfattende digitalisering på Børn og Ungeområdet. I efteråret 2015 etableredes programmet Digitale Børn og Unge med henblik på at sikre implementeringen af Brugerportalsinitiativet (BPI) i Aarhus Kommune samt de strategisk besluttede indsatser i Børn og Unges digitaliseringsstrategi under temaet "Sammenhængende pædagogiske forløb, digitalisering af den pædagogiske praksis i et 0-18 års perspektiv". Der er således fokus på sammenhæng mellem de nationale initiativer i BPI og de lokalt besluttede digitaliseringsindsatser.

I perioden 2015-2017 vil der blive anskaffet og udrullet en læringsplatform på skolerne. Læringsplatformen bliver den pædagogiske medarbejders nye fagsystem, og med et fælles system på tværs af skolerne er der etableret grundlag for en vid udstrækning af videndeling i forhold til gode læringsforløb. Med den digitale systemunderstøttelse af lærernes arbejde med synlig læring og tegn på læring, såvel som den høje grad af transparens omkring den enkelte elevs læringsmål, evaluering og progression både for faglige og alsidige mål, vil skolehjemssamarbejdet få et styrket grundlag til et målrettet samarbejde omkring det enkelte barns trivsel og læring.

Indsatsen omfatter desuden kompetenceudvikling, sikring af tilstrækkelig infrastruktur og opbygning af supportorganisation som er nødvendige forudsætninger for at lykkes med en faktisk implementering af den nye læringsplatform.

4. Beskrivelse af ydelser

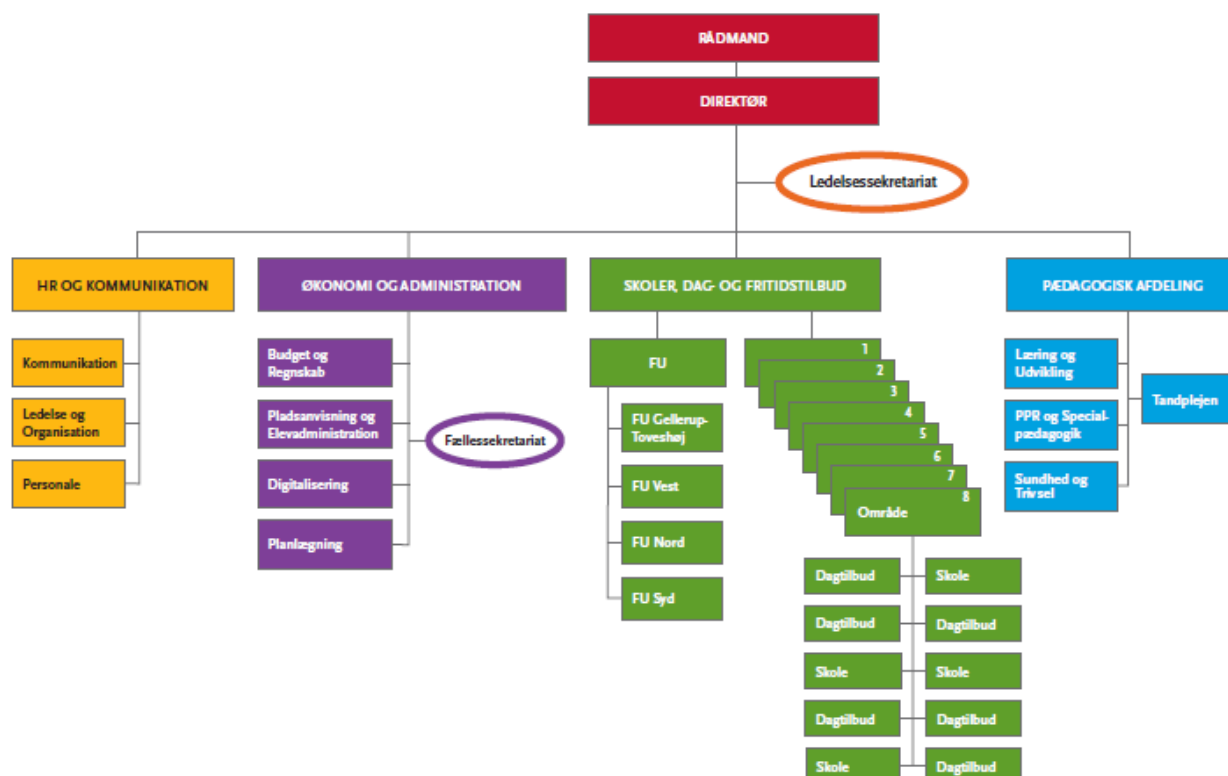
Magistratsafdelingen for Børn og Unge har ansvaret for følgende ydelser:

- Dagtilbud, herunder dagplejen
- Folkeskoler, herunder skolefritidsordninger
- Fritids- og ungdomstilbud
- Børnesundhed, herunder Sundhedsplejen og Tandplejen
- Vidtgående specialundervisning til børn, specialskoler, sprogstøtte samt specialpædagogisk bistand til småbørn

5. Organisation

Organiseringen af Børn og Unge er en implementering af den struktur, byrådet har vedtaget, med 8 geografiske områder (dagtilbud og skoler), et bydækkende fritids- og ungdomsområde, samt en enhedsforvaltning, der skal understøtte de lokale enheder og bidrage til at sikre helhed og sammenhæng i hele 0-18-årsperspektivet.

Nedenstående diagram illustrerer Børn og Unges organisation:



6. Supplerende nøgletal

Børn og Unge har igangsat en sammenhængende indsats, hvor styrket fokus på tidlige og forebyggende indsatser har til formål at realisere den økonomiske politiks krav om årlige effektiviseringer. En forudsætning for at omstille hele Børn og Unge til tidlige og forebyggende indsatser er, at der skal investeres i såvel personalets faglige kompetencer som i indsatser for og sammen med børn og forældre.

Dette afspejles i Børn og Unges budgetforslag for 2017-2020. Det styrkede fokus på tidlige og forebyggende indsatser er hjørnesteinen i den kulturforandringsproces, som bygger på den nyligt vedtagne børne- og ungepolitik i Aarhus Kommune. Kulturforandringsprocessen binder de overordnede visioner i børne- og ungepolitikken og de opstillede effektmål sammen med de underliggende strategier, handleplaner og konkrete indsatser.

I 2014 og 2015 har det været forudsat, at der skulle oparbejdes midler til brug for investeringer i tidlige og forebyggende indsatser. Med regnskaberne for begge år er der afsat midler til at investere i tidlige og forebyggende indsatser. Besparelserprocessen, der blev vedtaget med budget 2016, har udskudt effektiviseringerne som følge af tidlig indsats, hvilket også fremgår af regnskab 2015. Derfor er der ved regnskabet for 2015 afsat midler til at udsætte effektiviseringerne med et år, hvilket samtidig er med til at understøtte og give tid til arbejdet med stærkere fællesskaber.

Sammen med investeringerne i tidlige og forebyggende tiltag bærer Børn og Unges budget for de kommende fire år præg af to forhold, der påvirker budgettet i hver sin retning.

- På den ene side, medfører den befolkningstilvækst, der er i Aarhus Kommune, merudgifter til Børn og Unges tilbud, som via budgetmodellerne sikres, at serviceniveauet kan fastholdes med den øgede efterspørgsel.
- På den anden side er der med de to seneste budgetforlig vedtaget besparelser med en markant stigende profil for Børn og Unge i den samme periode. Med budget 2017 er vedtaget administrative besparelser med to trin. Det første trin i 2017 er på 4,9 mio. kr. årligt i Børn og Unge og det andet trin udmøntes forbindelse med budget 2018. Med budget 2016 er indarbejdet en samlet reduktion, som følge af besparelsesforslagene, på 18 mio. kr. i 2016 stigende til 139,5 mio. kr. i 2020.

Med budgetforliget for 2017 tilføjes Børn og Unge 4 mio. kr. i budgetperioden til et kompetenceløft af medarbejdere i specialskoler og -klasser samt et engangsbeløb på 1,25 mio. kr. til udvikling af et redskab til at supplere uddannelsesparathedsvurderingen i 8. og 9. klasses trin med en tidligere systematisk dialog og vurdering af den enkelte elevs læringsparathed på mellemtrinnet. Hertil kommer en årlig budgetudvidelse på 2 mio. kr. til flere tiltag i forbindelse med bekæmpelse af radikaliserings og initiativer mod undergravende parallelsamfund. Endelig afsættes 25 mio. kr. i anlægsmidler i de to første år af budgetperioden til renovering og etablering af nye toiletter på folkeskolerne samt inventar i folkeskolerne. Heraf findes 1,5 mio. kr. årligt i hele budgetperioden ved interne omprioriteringer i Børn og Unge.

Der er i foråret 2016 indgået forlig om udmøntningen af besparelserne i Børn og Unge med udgangspunkt i direktørgruppens forslag til besparelser i forbindelse med budget 2016.

Som følge af høringssvarene, blev det politisk besluttet, at Børn og Unge skulle udarbejde alternative spareforslag, som erstatning for forslagene om tidlig SFO-start, tidlig start i fritidsklub samt børnehavestart ved to år og ni måneder. Det blev samtidig besluttet, at der som et alternativt forslag skulle findes en besparelse på ca. 13 mio. kr. årligt ved at 4. klasse skal flyttes fra SFO til klub.

Ved forliget om besparelserne i februar 2016 blev der anvist besparelser til finansiering af den ene halvdel af besparelsen i forslaget om børnehavestart ved to år og ni måneder. De alternative

besparelser omfatter bl.a. en reduktion i driftstilskuddet til deltidspladser. Den anden halvdel af besparelsen har Børn og Unge udarbejdet alternative forslag på, der har været i høring henover foråret 2016 og er med i forliget om besparelserne i april.

Forligspartierne har indgået aftale om, at de alternative besparelser skal findes ved, at Børn og Unges andel af selvstyrebufferen svarende til 10 mio. kr. indgår som finansiering af sparekravet og derudover i reduceret omfang på de nye forslag om tværfaglig enhed, lokale innovationsmidler, etablering af bygningstekniske fællesskaber, øget brugerbetaling på Sahl lejrskole, afdelingstillæg i dagtilbud og SFO. Børn og Unge har desuden fundet alternative besparelser for forslagene vedrørende driftstilskud til Legeland og Gynghehesten.

På anlægssiden viser regnskabet for 2015 et højt aktivitetsniveau, der videreføres i 2016 og i forlængelse deraf, er størstedelen af anlægsmidlerne afsat i den første del af budgetperioden. Det faldende budgetniveau i perioden kan primært henføres til, at bevillingen til ny Frederiksberg Skole udløber i 2017, at der indgår høje indtægtskrav i budgettet fra salg af Vejlbjerg Skole m.v. i 2017 og 2019, og at der ikke er udmøntet budget til etablering af ny skole i Nye eller udmøntet fra reserven til skoleudbygning og sikring af pasningsgarantien samt at der ikke er afsat midler til RULL programmet og moderniseringer efter 2019.

I de følgende afsnit fremgår fire produktivitetstal for hhv. dagtilbud og skoleområdet (undervisning samt skolefritidsordninger), der beskriver udviklingen i en femårig periode. Udviklingen i produktivitetstallene skal tages med forbehold, da de ikke alene afspejler rene effektiviseringer, men bl.a. også påvirkes af strukturelle ændringer, herunder folkeskolereformen. Med børne- og ungepolitikken er der et skærpet fokus på at måle effekterne og skabe viden om, hvad der virker og understøtter ønsket om effekt. I den forbindelse skal det understreges, at der ikke nødvendigvis er en sammenhæng mellem de skitserede produktivitetstal og så effekten af Børn og Unges indsats.

Inden budget 2017 udmeldes til de decentrale enheder kan der ske ændringer i beløb pr. barn som følge af ændringer i den resterende budgetproces.

6.1 Dagtilbud

Dagtilbudsområdet er tilbud til børn i alderen 0-6 år. Området har grundlæggende to pasningstyper – dagpleje og integrerede institutioner. Institutionerne er samlet i en række dagtilbud, hvoraf nogle derudover har en dagplejeafdeling. Budgetterne tildeles med et grundbeløb til ledelse og administration, samt et beløb pr. barn. Derudover tildeles ressourcer i forhold til blandt andet socialt udsatte og ressourcer til børn med handicap mv.

Fra 2017 forudsættes budgetteknisk, at 11 pct. af børnene i et pasningstilbud på 0-2 års området passet i dagplejen, mens de øvrige 89 pct. passes i en institution. Udviklingen i andel af børn der passes i dagplejen ses nedenfor. For de ældre børn forudsættes alle passet i en institution.

Procentandel af børn 0-2 år indskrevet i dagplejen

	R2011	R2012	R2013	R2014	R2015	B2016	B2017
Procentandel	16,1	15,6	14,8	13,9	13,0	12,0	11,0

Pladspriser

I nedenstående tabel fremgår de enkelte pladspriser for aldersgrupperne. Pladspriserne er alle opgjort i bruttobeløb - det vil sige uden fradrag af forældrebetaling.

De angivne beløb pr. barn i nedenstående tabel er pladspriser fra 2016 fremskrevet til 2017 prisniveau.

Pladspriser på dagtilbudsområdet (2017 p/l):

	Enhedspris i budgetmodellen	Enhedspris i budgettildeling (beløb pr. barn)
Dagplejen	123.511	108.182
0-2 år og 11 mdr.	132.027	109.695
3-5 år	61.811	52.037

Note: Beløb pr. barn er beregnet som beløb pr. barn i 2016 fremskrevet til 2017 med den sektorspecifikke rammeafregning. Der kan fortsat ske ændringer i pladsprisen inden den endelige udmelding til de decentrale enheder.

Pladspriserne på institutionsområdet svarer til pladsprisen (ekskl. kost) for en heltidsplads.

Enhedspris i budgetmodel

Pladspriserne anvendes i forbindelse med tilpasninger af pladser som følge af ændringer i demografi samt efterspørgsel. Ændringerne beskrives i de årlige analyser af pladsbehov i Aarhus Kommune. Desuden anvendes pladspriserne ved regnskabsaflæggelse i forhold til afregning fra Byrådet til Magistratsafdelingen for den løbende tilpasning af kapaciteten (åbning eller lukning af afdelinger samt op- og nednormeringer).

Prisen her adskiller sig fra de budgetlagte bruttoudgifter pr. plads ved ikke at indeholde udgifter til blandt andet handicappede, tosprogede, udsatte børn mm. Den anvendte pladspris i ovenstående tabel svarer til en fuldtidsplads.

Beløb pr. barn - budgettildeling

Beløbet pr. barn anvendes i forbindelse med budgetudmeldingen til dagtilbuddene for et nyt budgetår samt som reguleringsbeløb til dagtilbuddene såfremt der passes flere eller færre børn end udgangspunktet i budgettildelingen til dagtilbuddet. Desuden anvendes beløbet ved efterregulering af Børn og Unges ramme i forbindelse med regnskabet, hvis der er færre/flere faktisk indskrevne børn i dagtilbuddene (f.eks. på grund af merindskrivning) end grundbudgettet fra budgettildelingen tilsiger.

Forskellen i pladsprisen for budgetmodellen og budgettildelingsmodellen (beløbet pr. barn) skyldes, at beløbet pr. barn alene omfatter det budget, der direkte tildeles dagtilbuddene efter børnetal, mens øvrige udgifter såsom ledelsesudgift, barsels- og bygningsrelaterede udgifter med videre ligger herudover.

Produktivitetstal 1: Børn pr. pædagogisk medarbejder i dagtilbud

Produktivitetstallet angiver antallet af børn pr. pædagogisk medarbejder i dagtilbud.

	R2013	R2014	R2015
Antal fuldtidsindskrevne børn	15.107	15.196	15.179
Tyngdeindeks*	100,83	100,98	100,83
Vægtet antal børn i forhold til aldersgruppe	15.232	15.344	15.305
Antal pædagogiske medarbejdere (helårsværk)**	3.637	3.586	3.582
Vægtet antal børn pr. pædagogiske medarbejder	4,2	4,3	4,3

* Vægtet antal børn er opgjort som det samlede antal helårsbørn korrigeret for deltid og heltid på aldersgrupperne 0-2 år og 11 mdr. og 3-5 år. Det vægtede antal børn er derudover korrigeret for fordelingen af børnene i aldersgrupperne 0-2 år og 11 måneder og 3-5 år. Der er ikke korrigeret for børn med handicap og §4a-børn.

**Pædagogisk personale er antal helårsstillinger fordelt på følgende personalegrupper: Dagtilbudsledere, souschef/af-

delingsledere, pædagogiske ledere, pædagoger og pædagogmedhjælpere. Specialbørnehaverne (Skovbrynet, Lystruplund og Thorshavnsgade) indgår ikke i opgørelsen. Herudover indgår de selvejende institutioner med egen bogføring ikke, da disse ikke indgår i Børn og Unges datamateriale for antal medarbejdere samt i det samlede antal børn.

I perioden fra 2013-2015 er der en lille stigning i antallet af børn pr. pædagogiske medarbejder, hvilket skyldes en kombination af en stigning i børnetallet og et fald i stillingstallet fra 2013. De tre år i sammenligningen er alle år med budgetreduktioner, der alt andet lige giver et højere produktivitetstal. Det skal bemærkes, at produktivitetstallet ikke nødvendigvis har sammenhæng til den opnåede effekt.

Takstprincipper

Forældrebetalingens andelen på en plads i dagpleje fastsættes som 25 pct. i forhold til de cirkulæremæssige driftsudgifter³. Forældrebetalingen på dagtilbudsområdet er reguleret lovmæssigt, således, at der må opkræves 25 pct. i forældrebetaling ekskl. kost. Der er en særskilt takst på frokostordningen. Med forliget om besparelserne er det besluttet at forældrebetalingen til kost skal stige med 100 kr. pr. betalingsmåned, det vil sige 1.100 kr. pr. år.

Det er endvidere med forliget om besparelserne besluttet, at driftstilskuddet til deltidspladser skal reduceres, hvilket vil øge forældrebetalingens andelen for en deltidsplads, der fortsat er under 25 %.

På dagtilbudsområdet er der således mange forhold, der påvirker taksterne, idet taksterne afspejler udgiftsniveauet. Ud over pris- og lønfremskrivningen påvirkes taksterne af en andel af besparelserne for B2017 på dagtilbudsområdet. Modsat påvirkes taksterne på 0-2 års området af, at området er tilført midler til mere pædagogisk personale i ydertimerne, som med forliget om besparelserne er besluttet at skulle indgå i takstgrundlaget fra 2017.

I forhold til taksten for B2016 er taksten 2,10 pct. højere i B2017 på 0-2 års området og 1,30 pct. højere på 3-5 års området.

Taksten for de 0-2årige stiger med 2,10 pct., hvilket er lidt mere end rammefremskrivningen på 1,98 pct. Stigningen skyldes indregningen af mere pædagogisk personale for de 0-2 årige i ydertimerne, som kun delvis modsvares af besparelserne på området i 2017.

På 3-5 års området er taksten reduceret tilsvarende andelen af besparelser, der er udmøntet på dagtilbudsområdet med budget 2017, som vedrører de 3-5 årige.

Økonomiske fripladser ydes i henhold til de til enhver tid gældende regler, og der kan derudover ydes socialpædagogiske fripladser samt halv behandlingsmæssig friplads. Budgettet hertil hører under Magistratsafdelingen for Sociale forhold og Beskæftigelse. I forbindelse med budgetlægningen anvendes andelen af søskendetilskud og fripladstilskud fra regnskab 2015. Fripladsandelen er henholdsvis 17,6 pct. for dagplejen og 21,4 pct. for dagtilbud, mens søskendetilskudsandelen udgør 1,9 pct. for dagplejen og 7,5 pct. for dagtilbud i B2017.

³ Driftsudgifterne som indgår i beregningen af forældrebetalingen er de samlede bruttoudgifter på området fratrukket udgifter til administrationshonorar til selvejende institutioner, skatter og afgifter, vedligeholdelse udgifter til sprogkurser samt husleje. Det betyder, at udgifter til handicappede, socialt udsatte og tosprogede mv. indgår i taksterne.

Takster for daginstitutioner er i 2017 beregnet til:

	Takst B2016	Forslag til takst B2017	Pris pr. time	Ændring fra 2016 til 2017
--	-------------	-------------------------	---------------	---------------------------

0 – 2 år 11 måneder

Deltid	2.329	2.377	16,76	2,10%
Fuldtid	3.493	3.566	14,51	2,10%

3 - 5 år

Deltid	1.223	1.239	8,74	1,30%
Fuldtid	1.835	1.859	7,56	1,30%

Prisen for en times pasning er som vist i den ovenstående tabel højere for en deltidsplads end for en fuldtidsplads. Det følger af, at taksten for en deltidsplads er fastsat som 2/3 af en fuldtidsplads.

6.2 Skoleområdet, undervisning

På normalundervisningsområdet modtager skolen ét beløb pr. elev og til ledelse og administration tildeles hver skole budget svarende til en skoleleder, en pædagogisk leder, en administrativ leder samt ca. en halv sekretærstilling. Skoler med mere end 300 elever modtager et supplerende beløb pr. elev til ledelse og administration ud over grundtildelingen.

Pladspriserne i budgetmodellen og budgettildelingsmodellen er tilpasset folkeskolereformen i nedenstående tabel.

Pladspriser på skoleområdet (2017 p/l)

	Enhedspris i budgetmodellen	Enhedspris i budgettildeling (beløb pr. elev)
5 år/børnehaveklasse	31.566	-
6-8 år/1.-3. Klasse	35.730	33.677
9-11 år/4.-6. Klasse	39.746	37.707
12-15 år/7.-9. Klasse	43.310	41.284
16 år/10. Klasse	36.221	34.618

Note: Beløb pr. barn er beregnet som beløb pr. barn i 2016 fremskrevet til 2017 med den sektorspecifikke rammeformskrivning. Der kan fortsat ske ændringer i pladsprisen, som vil blive indarbejdet i løbet af budgetprocessen før den endelige budgetudmelding til skolerne.

Enhedspris i budgetmodellen

Beløbene indgår i budgetmodellen på skoleområdet fra "kommunekassen" til Børn og Unge, hvor budgettet tilpasses i opad- og nedadgående retning afhængig af demografiudviklingen på området. Det er samtidig dette beløb, der anvendes ved efterreguleringen ved regnskabsaflæggelsen, såfremt det faktiske antal elever i skolerne afviger fra de prognosticerede på budgetlægningstidspunktet.

Beløb pr. elev - budgettildeling

Disse beløb indgår i budgettildelingsmodellen for skolerne og anvendes når de enkelte skolers budgetter reguleres for ændringer i elevtal mellem de to skoleår som budgetåret dækker. Enhedsprisen i budgetmodellen er højere end beløbet pr. elev i tildelingsmodellen, da enhedsprisen i et vist omfang ofte vil indeholde udgifter, som ikke udmeldes til de decentrale enheder som beløb pr. elev. Det drejer sig eksempelvis om udgifter til ledelse og administration på skolerne, som tildeles skolerne særskilt.

Nøgletal for 6-byerne

6-by-nøgletal for skoleområdet, regnskab 2014 (2014 p/l)*						
	Aarhus	Odense	Aalborg	Esbjerg	Randers	København
Nettodriftsudgift til folkeskolen:	65.303	56.386	62.410	60.039	62.275	65.154
-kr. pr. elev						
Procentandel af underviste elever:						
-Elever i folkeskoler	81,7	76,2	84,6	85,2	78,5	72,6
-Elever i privatskoler	14,3	17,6	11,8	10,2	18,5	25,4
-Elever i efterskoler og ungdomskostskoler	4,0	6,2	3,6	4,6	3,0	2,0
Klassekvotient i skoleåret 2014/2015, normalundervisning:						
-0. - 3. Klasse	21,6	22,2	21,0	21,4	21,6	23,0
-4. - 6. Klasse	22,0	21,5	20,6	20,8	20,6	22,9
-7. - 9. Klasse	21,5	21,3	20,6	21,1	19,9	21,7
-10. Klasse	23,3	23,8	22,1	21,9	24,8	24,1
Samlet	21,7	21,7	20,8	21,2	20,9	22,9
-Modtageklasser	9,5	9,4	8,8	9,1	0	11,3
-Specialklasser	7,0	8,2	6,0	5,8	8,2	7,3
Andelen af elever i specialundervisning 2012/2013						
Procentandel af folkeskoleelever:						
-Andel elever i specialklasser	2,7	4,8	3,5	3,2	3,4	4,0
-Andel elever i modtageklasser	0,9	0,5	0,5	1,0	0,0	1,0
-Andel elever i normalklasser	96,2	94,7	96,0	95,8	96,6	95,1
Skolestørrelse (andel af elever i pct.):						
0-199 elever	1	2	7	3	6	1
200-399 elever	9	9	21	17	20	3
400-599 elever	19	34	35	41	59	34
600-799 elever	42	55	32	23	14	46
800 < elever	29	0	4	17	0	15
* Kilde: 6-by Nøgletal 2015. Regnskab 2014, rapport udarbejdet af København, Aarhus, Odense, Aalborg, Esbjerg og Randers kommuner. Der udarbejdes alene nøgletal hvert andet år for 6-byerne.						

6-by-nøgletallene opererer med en smal definition af skoleområdet, hvor Aarhus har de højeste nettodriftsudgifter pr. elev. Dette dækker dog bl.a. over, at Aarhus også er den 6-by kommune, der tildeler det højeste beløb til undervisningspersonale og når man sammenligner andelen af elever i specialklasse, tyder det på, at Aarhus er bedre til at integrere elever i normalundervisningen end de andre byer i sammenligningen, mens Aarhus bruger relativt få midler på specialskoler sammenlignet med de andre 6-byer.

Når perspektivet udbredes til hele skoleområdet, som i opgørelserne i de Kommunalstatistiske Meddelelser, ligger nettodriftsudgifterne pr. elev i Aarhus lidt under landsgennemsnittet og nogenlunde midt i de andre 6-byer (uden København). Denne forskel i nøgletallene skyldes, at de Kommunalstatistiske Meddelelser anvender en bredere definition af folkeskoleområdet, hvori der eksempelvis indgår udgifter til kommunale specialskoler og befordring i opgørelsen.

Opgørelse af timetal til fagopdelt undervisning på folkeskolerne	2011/12	2012/13	2013/14	2014/15	2015/16	Udvikling 2011-2015
Uvægtet, Aarhus Kommune*	7.362	7.381	7.482	7.975	8.024	662
Undervisningsministeriets minimumtimetal	6.960	6.960	6.960	7.890	7.890	930

*Kilde: Grundskoleindberetning til Styrelsen for IT og Læring (årlige klokketimer i normalklasser på 1.-9. klassetrin). Timetallet er uvægtet i forhold til antal klasser/spor på skolerne. Opgørelsen er ekskl. Elev Skole, Fokusskolen på Center-10, HU & Flexskolen, Kaløvigskolen, heldagsskoler samt specialskoler og interne skoler i MSB.

I forbindelse med folkeskolereformen har ministeriet hævet minimumstimetallet betragteligt, hvorfor det er tættere på det planlagte timetal i Aarhus. Forklaringen på den lille stigning på 49 klokketimer fra skoleåret 2014/15 – 2015/16 er, at nogle skoler har valgt at hæve timetallet til fagopdelt undervisning til gengæld for lidt færre timer til understøttende undervisning.

Produktivitetstal 2: Elev/lærer-ratioen

Produktivitetstallet for elev/lærer-ratioen fremgår i tabellen nedenfor sammen med den overordnede brugertilfredshed og privatskolefrekvens.

	R2012	R2013	R2014	R2015
Antal elever	28.634	28.436	28.266	28.262
Antal lærere	2.321	2.260	2.265	2.280
Elev/lærer-ratio	12,34	12,58	12,48	12,39
Privatskolefrekvens	13,60 %	14,00 %	14,22 %	14,53 %
Overordnet brugertilfredshed ⁴	-	80 %	-	77 %

Note: I antallet af lærere indgår samtlige ansatte, som er registreret som undervisningspersonale på skolen. Det vil sige, at der både indgår stillinger anvendt i normalundervisning, tosprogsundervisning og specialundervisning. Specialklasser og heldagsskoler indgår i opgørelsen. Specialskolerne (Stensagerskolen og Langagerskolen) indgår ikke, mens Kaløvigskolen er med i opgørelsen som en del af Sølystskolen fra R2014. Antallet af stillinger er ikke korrigeret for lockouten. Det kan give lidt usikkerhed om produktivitetstallet i 2013.

Indførelsen af folkeskolereformen i 2014 vanskeliggør sammenligningen af produktivitetstallene i perioden. Udviklingen i produktivitetstallet er ikke et udtryk for, at produktiviteten på området er forringet, men primært et udtryk for, at der er sket strukturelle ændringer på området som følge af folkeskolereformen. Der er to elementer i reformen, som påvirker produktivitetstallet i hver sin retning.

- På den ene side vil udvidelsen i undervisningstimetallet give et behov for at ansætte flere lærere, hvilket alt andet lige vil få produktivitetstallet til at falde.
- På den anden side er udvidelsen af timetallet primært finansieret af, at lærerne kan undervise flere timer. Når lærerne kan undervise flere timer, vil der alt andet lige være behov for færre lærere til at undervise det forudsatte timetal og dermed vil produktivitetstallet stige.

Udviklingen i produktivitetstallet fra 2013 kan tilskrives disse to elementer og det lille fald forklares ved, at timetallet er udvidet mere end det lærerne underviser ekstra. Der vil samlet være et behov for at anvende mere personale i undervisningen, men ikke i det omfang udvidelsen af timetallet tilsiger.

Produktivitetstal 3: Andel af lærernes tid, der går til undervisning

Produktivitetstallet opgøres via den tid der jf. arbejdstidsaftalen direkte er undervisningsrettet, og opgøres ved hjælp af planlægningstal.

⁴Oplysninger er hentet i forældretilfredshedsundersøgelserne fra 2013 og 2015.

	2012/13	2013/14	2014/15	2015/16
Total undervisningstid	1.252.266	1.299.101	1.400.448	1.398.476
Total arbejdstid	3.706.532	3.701.055	3.745.259	3.697.190
Andel af lærernes tid, går til undervisning	33,79 % (650 timer)	35,10 % (675 timer)	37,39 % (722 timer)	37,83 % (731 timer)

Noter: Der er tale om planlægningstal/budgettal, og der anvendes et udvidet undervisningsbegreb og fra 2014/15 indgår en vægtning af den understøttende undervisning. Specialskolerne (Stensagerskolen og Langagerskolen) indgår ikke i opgørelsen mens Kaløvigskolen med i opgørelsen som en del af Sølystskolen fra 2014/2015. Inkl. specialskolerne opgøres undervisningstiden i 2014/15 til 724 timer.

Som det fremgår af tabellen, har undervisningsandelen været stigende de seneste år. Den markante stigning til 722 undervisningstimer i 2014/15 skyldes primært effekten af den nye folkeskolereform, hvor en del af finansieringen hviler på en beregningsteknisk forudsætning om, at lærerne underviser 734 timer. For skoleåret 2015/16 er lærernes undervisningstid steget med yderligere 9 timer til 731 timer. Herudover har det også betydning, at den understøttende undervisning indgår i opgørelsen. Udviklingen i tabellen er et udtryk for ressourceanvendelsen, hvor der i Børn og Unge – med afsæt i børne- og ungepolitikken – vil fokuseres mere på, hvad der har den tilstræbte effekt.

6.3 Skoleområdet, Skolefritidsordningerne

Principperne for budgettildelingen på skoleområdet, SFO er de samme, som er gældende for øvrige områder. Grundbudgettet udgøres af et beløb pr. barn samt et grundbeløb til ledelse, der blandt andet afhænger af antallet af børnegrupper og fysiske enheder i SFO'en. Desuden gives der ressourcer i forhold til socialt udsatte børn samt børn med handicap.

Som følge af folkeskolereformen er åbningstiden i SFO'en reduceret fra skoleåret 2014/2015. Det er teknisk forudsat, at åbningstiden reduceres med 10,5 timer pr. uge i skoleugerne. Den endelige åbningstid vil dog fortsat skulle fastsættes lokalt i forhold til den konkrete tilrettelæggelse af skoledagen. Både pladspriserne i budgetmodellen og beløb pr. barn i budgettildelingsmodellen er tilpasset de nye åbningstider.

Pladspriser på SFO-området (2017 p/I)

	Enhedspris i budgetmodellen	Enhedspris i budgettildeling (beløb pr. elev)
0.-3. Klasse	23.753	21.067
4. klasse	15.190	13.472

Note: Beløbene indeholder midler til såvel løn som øvrig drift.

Beløb pr. barn er beregnet som beløb pr. barn i 2016 fremskrevet til 2017 med den sektorspecifikke rammefremskrivning. Der vil fortsat kunne ske ændringer i pladsprisen inden den endelige budgetudmelding.

Byrådet har besluttet, at normeringen for 4. klasses børnene fastsættes svarende til 64 pct. af normeringen for 0.-3. klasses børnene i SFO (jf. ovenstående tabel). I forbindelse med besparelserne i budget 2016-2019 er der indgået et politisk forlig om, at tilbuddet efter skole flyttes fra SFO til klub for elever i 4. klasse fra august 2017.

Enhedspris i budgetmodellen

Disse beløb indgår i den vedtagne budgetmodel på området. Børn og Unges budget tilpasses således i opad- og nedadgående retning afhængig af demografiudviklingen på området. Det er samtidig dette beløb, der anvendes ved efterreguleringen ved regnskabsaflæggelsen, såfremt

det faktiske antal pladser i SFO'erne afviger fra de indskrevne børn på budgetlægningstidspunktet.

Beløb pr. barn - budgettildeling

De enkelte SFO'ers budgetter efterreguleres, såfremt det faktiske antal passede børn over året i gennemsnit afviger fra antal indskrevne børn i det tildelte budget. Efterreguleringen sker i forhold til beløb pr. barn. Forskellen i enhedsprisen i budgetmodellen og i budgettildelingen (beløbet pr. barn) skyldes blandt andet, at beløbet pr. barn ikke indeholder udgifter til bl.a. ledelse.

Takstprincipper

Der er ikke lovgivningsmæssigt noget loft over forældrebetalingen i SFO, som det er tilfældet på dagtilbudsområdet. Det er vedtaget i byrådet, at ændringer i serviceniveauet ved f.eks. besparelser, lovændringer mv. bliver lagt til eller trukket fra forældrebetalingen med 48,6 pct.

Taksten for B2017 er fremskrevet med den sektorspecifikke rammefremskrivning og derudover er indregnet en andel af besparelserne for B2017. I budget 2017 stiger taksterne med 1,96 pct. til 2017, altså mindre end sektorfremskrivningen på 1,98 pct. Forskellen skyldes en mindre besparelse på området som følge af reduceret afdelingstillæg.

Med budgetforliget for 2016, blev det besluttet, at fritidstilbuddet til børn i 4. klasse skal flyttes fra SFO til fritidsklub, jf. nedenstående afsnit vedrørende FU.

Fripladsprocenten for SFO er på 21,1 i B2017 og søskendetilskudsprocenten er på 20,9.

Takster for SFO er i 2016 beregnet til:

	Takst B2016	Forslag til takst B2017	Ændring fra 2016 til 2017
0.-3. kl.	1.663	1.696	1,96%
4. kl.	1.117	1.139	1,96%

Produktivitetstal 4: Børn pr. pædagogisk medarbejder i SFO

Produktivitetstallet angiver antallet af børn pr. pædagogisk medarbejder i SFO.

	R2012	R2013	R2014	R2015
Antal børn	12.900	12.928	12.851	12.547
Tyngdeindeks*	99,91	100,18	99,50	100,02
Vægtet antal børn	12.889	12.951	12.786	12.549
Antal pædagogiske medarbejdere (helårsværk)**	1.161	1.166	1.069	932
Vægtet antal børn pr. pædagogiske medarbejder	11,10	11,11	11,96	13,46

*Note: Antal børn uvægtet er opgjort som det samlede antal helårsbørn. I antal børn vægtet er der korrigeret for 4. kl. børn vægter 0,64 i forhold til 0.-3.kl. børn.

**Pædagogisk personale er antal helårsstillinger fordelt på følgende personalegrupper: SFO-ledere, fritidspædagogiske ledere, pædagoger, pædagogmedhjælpere. Specialskolerne (Kaløvigskolen, Stensagerskolen og Langagerskolen) indgår ikke i opgørelsen, mens Kaløvigskolens SFO indgår som en del af Sølystskolen i opgørelsen fra R2014.

Som det fremgår af tabellen stiger produktivitetstallet relativt meget fra 2013. Udviklingen er ikke udtryk for en reel effektivisering, men kan tilskrives folkeskolereformen, der trådte i kraft i

anden halvdel af 2014. En del af finansieringen af folkeskolereformen var den reducerede åbningstid i SFO og deraf følger et relativt stort fald i stillingstallet samtidig med, at der er et mindre fald i børnetallet. Disse to bevægelser medfører en relativt stor stigning i antal børn pr. pædagogiske medarbejder.

6.4 Fritids- og ungdomsskoletilbud

Fritids- og Ungdomsskole området

FU-tilbuddet er organiseret i tre FU-områder samt FU-område Gellerup-Toveshøj. De tre FU-områder bliver hver for sig ledet af en FU-leder samt en vice FU-leder. FU-lederne refererer til en FU-chef, som indgår i chefteam med Børn og Unges områdechefer.

FU-området sikrer fritidspædagogisk tilbud til børn og unge fra 5. klasse til 18 år og har herudover et særligt ansvar for udsatte børn og unge, børn og unge med særlige behov samt den forebyggende indsats. Målgruppen for FU-området er 5. klasse – 18 år, hvor tilbuddene er opdelt i fritidsklubber for børn i 5.-6. klasse og ungdomsklub samt ungdomsskole fra 7. klasse – 18 år.

I forbindelse med besparelserne i budget 2016-2019 er der indgået politisk forlig om, at fritids-tilbuddet for 4. klasserne ændres fra SFO-tilbud til klubtilbud og dermed ændres tilbuddet fra at være et pasningstilbud til at være et fritidstilbud. Budgetmæssigt er flytningen af 4. klasse fra SFO til klub baseret på en forudsætning om, at der skal findes en årlig besparelse på ca. 13 mio. kr. på normaldelen, mens det er forudsat, at et uændret budget til udsatte børn og børn med handicap følger børnene i klubtilbuddet.

Det resterende budget til normalområdet til 4. klasses SFO efter besparelsen overføres til FU-området sammen med forældrebetalingen for de indskrevne 4. klasselever i klubtilbud. Det forudsættes, at de herved ændrede økonomiske rammer for FU-området omfatter både fritids- og ungdomsklubtilbuddene.

Til FU-området tildeles budget til ledelse og administration, som på de øvrige områder, svarende til gennemsnitslønnen for en FU-leder og en vice-FU-leder i hvert område. Budgetterne til legepladser, klubber og ungdomsskole fordeles efter demografi, så det er antal børn og unge i områderne, der bestemmer budgettildelingen. Desuden gives der midler til socialt udsatte, børn og unge med handicap samt bygningsdrift.

Der er ikke nogen budgetmodel på området, hvilket betyder, at en udvidelse af antallet af pladser, skal løses inden for områdets nettobudget. Budgettet stiger således alene med forældrebetalingen. Den samlede økonomiske nettoramme på området er altså uafhængig af antallet af børn og unge samt efterspørgslen efter pladser/undervisning.

Takstprincipperne for klubtilbud er en årlig fremskrivning af taksten med den generelle fremskrivningsprocent. Når 4. klasse overgår til FU efter sommerferien, vil taksten være den samme som for 5. til 6. klasse i fritidsklub.

Taksterne for FU-området i 2016:

	Takst B2016	Forslag til takst B2017	Ændring fra 2016 til 2017
4. kl. fra 1. august 2017 5. kl. - 6. kl.	695	709	1,98%
7. kl. - 18 år	245	250	1,98%

7. Ressourcer

7.1 Tidligere år

Sektorens regnskabsresultat for årene 2012 til 2015 og budget for 2016:

	R 2012	R 2013	R 2014	R 2015	B2016*
- 1.000 kr. i 2017-priser -					
- antal fuldtidsansatte -					
Nettodriftsudgifter	5.041.215	4.905.074	4.998.939	4.917.158	5.017.233
Nettoanlægsudgifter	130.434	120.212	230.268	296.671	337.624
Gennemsnitl. personaleforbrug	10.468	10.269	10.097	9.974	10.131

*De angivne nettodriftsudgifter for 2016 på drift og anlæg er lig med det oprindelige budget på drifts- og anlægsudgifter + KL's vægtede fremskrivning på 2,1 pct. for drift og 1,7 pct. for anlæg.

Efter et fald i driftsudgifterne fra 2012 til 2013 stiger udgifterne igen i 2014. I sammenligningen er 2013 et år med særlige forhold og mindredgifter på ca. 108 mio. kr., der i høj grad skyldes mindredgifter til lærerløn under lockouten. På den baggrund er stigningen i udgifterne i 2014, som er et år med forbrug af opsavede midler, ikke uventet. Udgiftsfaldet i 2015 kan henføres til de effektiviseringer, der er vedtaget med budget 2015 og samtidig er 2015 igen et år med betydelige mindredgifter, som bl.a. kan ses som en delvis tilpasning til besparelserne, der er vedtaget med budget 2016-2019. På trods af de indarbejdede besparelser i budget 2016, er budgettet på et højere niveau end regnskabet for 2015, hvilket bl.a. kan forklares med den stigende profil i besparelserne, hvor besparelsen øges år for år. Samtidig er 2015 som nævnt et år med mindredgifter, mens der er indarbejdet forbrug af opsparing i det oprindelige budget for 2016 på 92 mio. kr.

Med budget 2011 blev der udsendt RULL midler for 160 mio. kr. Samtidig blev der som følge af Byrådets vækstpakkeinitiativer fra 2009-2011 fremrykket anlægsmidler til vækstpakkeperioden. Begge dele har haft en afledt effekt på et generelt lavere anlægsaktivitetsniveau i 2012-13. Hertil kommer at ansvar for vedligeholdelse og genopretning af klimaskærm og tekniske installationer fra 2013 er overført til Teknik og Miljø, hvilket reducerede Børn og Unges anlægsudgifter med ca. 26 mio. kr. årligt. Efter afklaring af ny skolestruktur og som følge af store investeringer i sikring af pasningsgarantien, skoleudbygning, pædagogiske arbejdspladser og ny Frederiksberg Skole er anlægsaktiviteterne igen på vej op i R2014 og R2015, og forventes at lande på et højere niveau i 2016.

7.2 Kommende år

I den følgende tabel ses det samlede nettobudget for henholdsvis drift og anlæg, samt det samlede budgetlagte personaleforbrug.

Sektorens budget for 2016 til 2020

	B 2016*	B 2017	BO 2018	BO 2019	BO 2020
- 1.000 kr. i 2017-priser -					
Nettodriftsudgifter	5.017.223	5.063.530	4.996.274	5.014.876	5.051.250
Nettoanlægsudgifter	337.624	246.682	160.035	29.355	14.371
Gennemsnitl. Personaleforbrug**	10.131	10.161	10.050	10.086	10.159

* De angivne nettodriftsudgifter for 2016 på drift og anlæg er lig med oprindelig budget på drifts- og anlægsudgifter + KL's vægtede fremskrivning på 2,1 pct. for drift og 1,7 pct. for anlæg.

Børn og Unges budgetforslag for 2017-2020 afspejler det styrkede fokus på tidlige, forbyggende indsatser, der har til formål at realisere kravene om årlige effektiviseringer, der følger af budgetforliget og den økonomiske politik. Børn og Unge har igangsat sammenhængende tiltag med et styrket fokus på tidlige, forebyggende indsatser, der er hjørnestenen i den kulturforandringsproces, som bygger på den nyligt vedtagne børne- og ungepolitik i Aarhus Kommune. Kulturforandringsprocessen binder de overordnede visioner i børne- og ungepolitikken og de opstillede effektmål sammen med de underliggende strategier, handleplaner og konkrete indsatser.

Det er besluttet med budgetforliget for 2017-2020, at Børn og Unge skal finde nye besparelser fra 2017. Det drejer sig om 4,9 mio. kr. årligt i administrative besparelser fra 2017. Beløbet stiger i 2018, da der er vedtaget en yderligere reduktion på administration på 15 mio. kr. samlet for Aarhus. Fordelingen mellem Magistratsafdelinger besluttet i processen frem mod budget 2018.

Børn og Unge ønsker at se de administrative besparelser i sammenhæng, når Børn og Unges andel af besparelsen fra 2018 er fastlagt. Der igangsættes en samlet proces i Børn og Unge, hvor de samlede administrative reduktioner fra 2018 findes, mens Børn og Unge forudsætter det første trin af de administrative reduktioner i 2017 løst via engangsmidler.

Herudover er der i forvejen indarbejdet et stigende sparekrav i budgetperioden. Fra budgetforlig 2016-2019 har Børn og Unge fundet budgetreduktioner for 18 mio. kr. i 2016, 102 mio. kr. i 2017 og 139,5 mio. kr. i 2018 og frem. Ved magistratens budget er tilført 10 mio. kr. årligt fra selvstyrebufferen fra 2017 som delvis finansiering af sparekravet. Ud af de samlede budgetreduktioner i perioden var der allerede forudsat effektiviseringer i Børn og Unges budgetforslag på ca. 10 mio. kr. i 2016 stigende til ca. 48 mio. kr. i 2018 og frem som følge af kravet herom i den økonomiske politik. Ved udmøntning af de allerede forudsatte effektiviseringer er der peget på en øget tidlig indsats, som er vedtaget sammen med budgettet i oktober 2015. Dertil kommer beslutningen i den økonomiske politik om årlige effektiviseringer på 1 pct. af rammen, hvoraf 0,5 pct. af lønsummen indarbejdes som en årlig budgetreduktion. I forbindelse med budgetforliget blev det besluttet, at effektiviseringsbidraget i 2017 og 2018 kan indregnes i finansieringen af det samlede sparekrav.

Set i det store billede udgøres den ene side af Børn og Unges budgetforslag for 2017-2020 af budgetreduktionerne, mens den anden side omhandler budgetudvidelser som følge af budgetmodellerne. Sammenlignet med det oprindelige budget for 2016 udvides Børn og Unges budget for 2017 med 42 mio. kr. som følge af befolkningsvæksten i Aarhus. I overslagsårene til budgettet er der indarbejdet yderligere budgetudvidelser som følge af den stigende befolkningsprognose i budgetperioden, der i det sidste overslagsår betyder en udvidelse af Børn og Unges budget med 203 mio. kr. sammenlignet med det oprindelige budget 2016.

Budgetmæssigt er det to modsatrettede bevægelser, der på den ene side reducerer budgettet og på den anden side udvider budgettet. Det kan uddybes med, at reduktionerne i budgettet, i det omfang de berører kerneydelsen, reducerer serviceniveauet, mens udvidelserne i budgettet som følge af tilvæksten i befolkningen er med til at sikre, at serviceniveauet kan fastholdes i forbindelse med, at der indskrives flere i Børn og Unges tilbud. Budgetudvidelser, der følger af befolkningsvæksten i Aarhus, løfter dermed ikke serviceniveauet for de indskrevne børn og unge.

Udviklingen på anlægssiden i budgetperioden er, at anlægsbudgettet falder støt fra 2016 til 2020 i takt med, at de igangsatte projekter forventes afsluttet, idet der endnu ikke er udmøntet budget til etablering af ny skole i Nye, eller behov for skoleudbygning og udbygning af dagtilbudskapaciteten til det stigende børnetal i de kommende år.

Til sikring af pasningsgarantien og skoleudbygning er der på anlægsreserven under Borgmesterens Afdeling afsat 84 mio. kr. i 2018 og 105 mio. kr. årligt fra 2019-2023. Den ny Frederiksbjerg Skole færdiggøres i 2017. Ligeledes falder de afsatte midler til RULL programmet og moderniseringer frem til 2020, mens konkrete projekter som IT investeringer, ny tandplejestructur, energirenovering m.v. afsluttes.

Børn og Unges største anlægsaktiviteter retter sig mod at understøtte skoler, FU- og dagtilbuds behov for nye fysiske rammer for den pædagogiske praksis som f.eks. at opføre en ny Frederiksbjerg Skole, nye pædagogiske arbejdspladser til folkeskolereformen og pædagogiske moderniseringer inden for RULL programmet. Hertil kommer etablering af ny kapacitet til flere børn i skoler og dagtilbud, nye faglokaler og nye rammer for en ny tandplejestructur. Endelig investeres der løbende i vedligeholdelse og energirenovering af bygningerne samtidig ved at der inve-

steres i en mere effektiv bygningsanvendelse og et fortsat godt arbejdsmiljø. En del af anlægsaktiviteterne er finansieret af, at overtallige ejendomme sælges. Der er på nuværende tidspunkt ikke afsat anlægsmidler til nyt skolebyggeri og der er heller ikke afsat projekteringsbevilling som følge af byudviklingen i Nye.

Anlægsbudget i Børn og Unge 2016-2020

	Oprindeligt budget 2016	B 2017	BO 2018	BO 2019	BO 2020
- mio. kr. i 2017-priser -					
RULL, modernisering, skolestruktur og folkeskolereform	208,8	224,6	141,9	58,8	0,0
Energirenovering, effektiv bygningsanvendelse og vedligehold	22,7	43,6	24,3	14,4	14,4
IT investeringer	0,0	10,6	0,0	0,0	0,0
Frederiksbjergbyggeriet	87,1	2,8	0,0	0,0	0,0
Tandpleje og sundhedspleje	27,4	18,5	0,0	0,0	0,0
Skoleudbygning og Pasningsgarantien	40,7	45,6	0,8	0,4	0,0
Salg	-49,2	-99,0	-7,0	-44,2	0,0
Total	337,6	246,7	160,0	29,4	14,4

(Summen i ovenstående tabel afviger med ca. 176 mio. kr. fra det ajourførte anlægsbudget. Afvigelsen er en konsekvens af at budgetbemærkninger udarbejdes i forhold til oprindeligt budget i stedet for til ajourført budget for 2016.)

I året 2016 er der på det oprindelige budget - i 2017 priser - afsat ca. 338 mio. kr. Hovedparten af budgettet - ca. 284 mio. kr. er afsat til etablering af Frederiksbjerg Skole, RULL projekter, strukturændringer og modernisering. Herudover er der afsat ca. 53 mio. kr. til skoleudbygning og sikring af pasningsgarantien, ca. 27 mio. kr. til ny struktur til tandplejen, ca. 23 mio. kr. til energirenovering og vedligeholdelse m.v. og en forventning om indtægter ved bygnings salg på ca. 49 mio. kr.

Budgettet i 2017 er samlet ca. 91 mio. kr. lavere end oprindeligt budget i 2016. Forskellen følger bl.a. af, at det afsatte rådighedsbeløb til Frederiksbjerg Skole aftager med 84 mio. kr. og forventningen til salgsindtægter stiger med ca. 50 mio. kr. Hertil kommer faldende midler til tandplejens ny struktur på ca. 9 mio. kr. Dette modsvares af delvist ca. 52 mio. kr. mere til RULL moderniseringer og skoleudbygning.

Fra 2017 til 2018 falder budgettet med ca. 87 mio. kr. Faldet følger af, at projekter for ca. 179 mio. kr. vedrørende moderniseringer, skoleudbygning, effektiv bygningsanvendelse, sikring af pasningsgarantien, IT investeringer, Tandplejens struktur og Frederiksbjerg Skole m.v. forventes afsluttet i 2017. Det store fald modsvares af forventninger om færre indtægter fra ejendomsalg med ca. 92 mio. kr.

Fra 2018 til 2019 falder budgettet med yderligere ca. 131 mio. kr. Faldet følger af, at budget til RULL modernisering af skolerne m.v. falder med ca. 94 mio. kr. herunder at modernisering af Stensagerskolen forventes afsluttet i 2018 Samtidig stiger forventningerne til indtægter ved ejendomssalg med ca. 37 mio. kr. 2019 er det sidste år, hvor der er udmøntet midler til RULL programmet.

Fra 2019 til 2020 falder budgettet med yderligere ca. 15 mio. kr. Det lavere budget skyldes, at der i det sidste overslagsår i budgettet alene indgår budgetter til indvendig vedligeholdelse, mens der hverken er indarbejdet budgetter til modernisering eller indtægter ved ejendomssalg.

Sektorens driftsramme (undersektor 5.51), overskud/underskud og status for 2016 til 2020:

	B 2016*	B 2017	BO 2018	BO 2019	B2020
	2016-priser	- 1000 kr. i 2017-priser -			
Forventet ramme	4.334.179	4.390.118	4.373.842	4.420.757	4.475.611
Nettobudget	4.423.420	4.495.665	4.431.108	4.446.117	4.475.611
Forventet overskud/underskud ¹	-89.241	-105.547	-57.266	-25.359	0
Status ultimo	188.172	82.625	25.359	0	0

*) Nettobudgettet for 2016 er i 2016 prisniveau, mens budget 2017-2020 er i 2017 prisniveau.

1) Overskud/underskud = ramme - nettobudget (+: overskud; -: underskud).

2) Ved regnskabet er status korrigeret med -14,2 mio. kr. sfa. mindreudgifter på bygningsdrift, der er overført til anlæg.

3) Status er yderligere korrigeret med -2 mio. kr. sfa. decentralt mindreforbrug, der er overført til anlæg.

Regnskabet for Børn og Unge viste mindreudgifter på ca. 66,6 mio. kr. i forhold til rammen i 2015 og herudover er opsparingen korrigeret med ca. -16 mio. kr. netto. Dermed har Børn og Unge en samlet opsparing på ca. 277 mio. kr. ved indgangen til 2016.

Der er i alt budgetlagt med et forbrug af opsparing i 2016 på 89 mio. kr. og derudover indarbejdet statuskorrektioner bl.a. vedr. overførsler til anlæg. I regnskabsbemærkningerne for 2015 er det angivet, hvorledes den samlede opsparing i MBU er disponeret. Dette er beskrevet i hovedtræk nedenfor.

Der er i budgettet for 2016-2020 budgetlagt med i alt 277 mio. kr. til anvendelse af opsparing. Heraf 92 mio. kr. i 2016, hvoraf den akkumulerede opsparing i de decentrale enheder og de centrale afdelinger udgør 20 mio. kr. Herudover er der bl.a. budgetlagt med 49 mio. kr. fordelt i perioden 2016-2019 til tidligere, mere forebyggende indsatser 7 mio. kr. i perioden 2016-2018 til at sikre, at flere unge går til eksamen og består.

Med korrigeret budget 2016 og forslaget for budgettet for 2017-2020 budgetterer Magistratsafdelingen for Børn og Unge således med fuld anvendelse af opsparingen. Disponering af opsparingen fremgår af tabellen herunder.

Budgetlagt forbrug af opsparing (mio. kr.)	B2016	B2017	B2018	B2019	B2020
Opsparing decentralt og i centrale afdelinger	20,5	42,4	23,0	22,9	
Kompetenceudvikling (LOKE samt midler afsat i R2012 til kommende udfordringer på skoleområdet)	7,1	2,6	0,7		
Børn og Unges medvirken til Kulturhovedstad 2017	6,2	2,0			
Indsatsen på det længerevarende sygefravær	1,0	1,0	1,0		
Inklusionsinitiativer (Fællesskaber for alle på dagtilbud og Nest)	1,7	2,3	1,6		
Flere unge går til eksamen og består	3,0	2,0	2,0		
Implementering af folkeskolereform, herunder vikardækning til kompetenceudvikling på skoleområdet	0,6	2,5	2,3		
Tidlige, forebyggende indsatser - herunder tværfaglig enhed	11,7	20,6	8,8	1,7	
Indfasning af effektiviseringer og besparelser samt tidsforskydninger på div. projekter herunder kompetenceudvikling, innovation	29,5	6,4	2,5		
Forsøg med socialfaglige medarbejdere i de tre socialdistrikter	2,0	2,0	2,0		
Ansættelser på særlige vilkår i dagtilbud, styrkelse af dagplejen samt udvidet åbningstid i midtbyen	4,8	5,0	4,0		
Pulje til finansiering af ekstraordinære tilpasninger	2,0	2,0			
1 års udskydelse af effektiviseringer som følge af tidlige, forebyggende indsatser		6,8	9,4		
Finansiering af indfasning af spareforslag vedr. flytning af 4. kl. SFO til FU		7,9			
I alt	89	106	57	25	0

Produktivitetstal for Magistratsafdelingen for Børn og Unge

Produktivitetstallene for Børn og Unge er indarbejdet under de relevante resultatområder i afsnit 6. I tabellen nedenfor ses en opsamling af produktivitetstallene.

Som det fremgår af tabellen er der ikke udarbejdet måltal for produktivitetstallene. Det anses ikke for at være hensigtsmæssig at opstille mål for de enkelte produktivitetstal. Dette skyldes, at der ikke er en entydighed mellem disse tal og de byrådsvedtagne effektmål. Udviklingen i produktivitetstallene afhænger af en lang række faktorer, herunder også decentrale prioriteringer. Opstillingen af specifikke måltal for produktivitet kan virke begrænsende for det decentrale råderum i bestræbelserne for at opnå effektmålene, hvilket anses for uhensigtsmæssigt og ikke i overensstemmelse med Børn og Unges styringsfilosofi. Udviklingen i produktivitetstallene er nærmere beskrevet i afsnit 6.1 ovenfor.

	R2012	R2013	R2014	R2015
Elev/lærer-ratio	12,34	12,58	12,48	12,39
Andel af lærernes tid, der jf. den nuværende definition går til undervisning	33,79 %	35,10 %	37,39 %	37,83 %
Børn pr. pædagogisk medarbejder i dagtilbud	4,1	4,2	4,3	4,3
Børn pr. pædagogisk medarbejder i SFO	11,1	11,1	12,0	13,5