

MBU - Rådmandsmøde (Rådmandsmøde)

02-03-2021 09:15

Via Teams (brug link i kalenderinvitationen)

Information:

Deltagere:

Hans van Binsbergen

Hardy Pedersen

Helle Bach Lauridsen

Karina Møller

Lisbeth Schmidt Andersen

Martin Østergaard Christensen

Ole Kiil Jacobsen

Stefan Møller Christiansen

Susanne Hammer-Jakobsen

Susanne Holst

Thomas Medom

Trine Krabbe

Pkt. 2: Tid: 30 min. Deltagere: Rikke Slot, Stine Fiedler Røge og Karen Marie Overgaard Madsen

Pkt. 3: Tid: 15 min. Deltagere: Flemming Staub

Pkt. 6: Tid: 15 min. Deltagere: Mette Søberg og Marie Roesgaard

Indhold

Punkt 1: Godkendelse af referat	1
Punkt 2: Flere i folkeskolen (OKJ, HBL).....	1
Punkt 3: Evaluering af Administrative Fællesskaber (HP).....	1
Punkt 4: Forberedelse til børn og ungeudvalgsmøde den 3. marts 2021.....	1
Punkt 5: Eventuelt	1

Punkt 1: Godkendelse af referat

Punkt 2: Flere i folkeskolen (OKJ, HBL)

Tid: 30 min. Deltagere: Rikke Slot, Stine Fiedler Røge og Karen Marie Overgaard Madsen

Punkt 3: Evaluering af Administrative Fællesskaber (HP)

Tid: 15 min. Deltagere: Flemming Staub

Punkt 4: Forberedelse til børn og ungeudvalgsmøde den 3. marts 2021

Punkt 5: Eventuelt

MBU - Rådmandsmøde (Rådmandsmøde)

23-02-2021 09:45

Via Teams (brug link i kalenderinvitationen)

Information:

Deltagere:

Hans van Binsbergen

Hardy Pedersen

Helle Bach Lauridsen

Karina Møller

Lisbeth Schmidt Andersen

Martin Østergaard Christensen

Ole Kiil Jacobsen

Stefan Møller Christiansen

Susanne Hammer-Jakobsen

Susanne Holst

Thomas Medom

Trine Krabbe

Pkt. 2: Tid: 10 min. Deltagere: Anne Østergaard og Anne Marie Due Schmidt

Pkt. 3: Tid: 10-15 min. Deltagere: May-Britt Kullberg og Mia Kragelund

Pkt. 6: Tid: 15-20 min. Deltagere: Mette Bødiker Vestergaard og Karen Mette Hansen

Pkt. 7: Tid: 15 min. Deltagere: Helle Klinge, Louise Heltborg Budde, Stine Buus Sommer

Pkt. 8: Tid: 20 min. Deltagere: Helle Suder, Ulla Parbo Hefsgaard og Birgit Møller

Indhold

Punkt 1: Godkendelse af referat	1
Beslutning for Punkt 1: Godkendelse af referat	1
Punkt 2: Indstilling om videre projektering på Beder skole (HP)	1
Beslutning for Punkt 2: Indstilling om videre projektering på Beder skole (HP)	1
Punkt 3: Budgettema 1: Kost (OKJ)	1
Beslutning for Punkt 3: Budgettema 1: Kost (OKJ)	1
Punkt 4: Forberedelse til byrådsmøde den 24. februar 2021	2
Beslutning for Punkt 4: Forberedelse til byrådsmøde den 24. februar 2021	2
Punkt 5: Eventuelt	2
Beslutning for Punkt 5: Eventuelt	2

Punkt 1: Godkendelse af referat

Beslutning for Punkt 1: Godkendelse af referat

Referatet blev godkendt.

Punkt 2: Indstilling om videre projektering på Beder skole (HP)

Tid: 10 min. Deltagere: Anne Østergaard og Anne Marie Due Schmidt

Beslutning for Punkt 2: Indstilling om videre projektering på Beder skole (HP)

Forslaget er sat på dagsordenen, da der er behov for at rådmanden tager stilling til, hvorvidt projektering af RULL-projektet på Beder skole kan fortsættes, selvom det afviger fra det beskrevne projektindhold i "Forslag til Prioritering af RULL-midlerne for 2016-19", godkendt i byrådet i september 2016.

Det indstilles derfor at:

1. Projektet fortsætter projektering med det tilrettede indhold
2. Det tilrettede indhold danner grundlag for fremsendelse af anlægsindstilling til Byrådet, forventeligt maj 2021

Anne Østergaard og Anne Marie Due Schmidt deltog. HP og AØ præsenterede sagen. AMDS bemærkede, det er en helt særlig situation, som gør at klubben ikke flyttes ind.

Beslutninger:

- Rådmanden godkendte at der arbejdes videre med projektering og en anlægsindstilling. Opmærksomhed på at byrådet kan fastholde processen.
- Der skal være en udvalgsorientering om byrådsindstillingen inden byrådsbehandlingen.
- Oplysninger om antallet af indflytning på skoler sendes til TM.
- Kommunikation:
 - TM vil gerne skrive til bestyrelsen, skoleleder og skolebestyrelsesformand – og evt. resten af deltagerkredsen fra mødet i Beder.
 - Når byrådsindstilling er vedtaget af byrådet skal Lokalavisen orienteres.

(HP følger op)

Punkt 3: Budgettema 1: Kost (OKJ)

Tid: 10-15 min. Deltagere: May-Britt Kullberg og Mia Kragelund

Beslutning for Punkt 3: Budgettema 1: Kost (OKJ)

Forslaget fremsendes, som en del af budgettemaerne, der skal drøftes i Børn og Ungeudvalget. Budgettema 1 om kost drøftes på udvalgmødet den 3. marts 2021.

Indstilling om at rådmanden bedes drøfte og tage stilling til om

1. Budgettema 1: Kost kan godkendes til videre foranstaltning
2. Der skal arbejdes videre på hvilke muligheder, der evt. kan være ift. at yde tilskud til familier med lav indkomst og en mulig dispensation hertil.

May-Britt Kullberg og Mia Kragelund deltog. MBK rammesætte og MK holdte oplæg jf. de vedlagte slides.

Beslutninger:

- Der skal oplistes 4 scenarier på slides til udvalget:
 - Scenarie 1: Anlægsinvestering fremrykning af produktionskøkkener - ambitionen er at alle 16 køkkener skal bygges i løbet af næste byrådsperiode. Så meget som muligt skal fremrykkes. Vi skal gerne starte med mere end et. Realistisk model. Opmærksomhed på kompetenceudvikling.
 - Scenarie 2: Mulighed for driftsmidler. 4 forskellige beløb fra 2022 til 2025. Lavere end det fremlagte beløb.
 - Scenarie 3: Som fremlagt i bilaget.
 - Scenarie 4: Støtte til familier med lav indkomst, økonomi jf. KBHs tilskudsmodel (Obs på dispensationsansøgningen)
- Fokus på maddannelse, madglæde, klima og økologi er det samme for alle 4 scenarier
- Opmærksomhed: I første omgang er der fokus på måltider i skolerne. Udrulning til dagtilbud og klub kommer efterfølgende.
- Der skal skrives et bilag til udvalgmødet med de centrale spørgsmål og svar. Fx nuværende prissætning, hvilke skoler gør hvad i dag, og hvilke tiltag kræver en dispensation.
- Med disse ændringer godkendte rådmanden indstillingen.

(OKJ følger op)

Punkt 4: Forberedelse til byrådsmøde den 24. februar 2021

Beslutning for Punkt 4: Forberedelse til byrådsmøde den 24. februar 2021

Udskudt

Punkt 5: Eventuelt

Beslutning for Punkt 5: Eventuelt

HP orienterede om mulighederne for udmøntning af folkeskolemilliarden.



Emne **Flere i folkeskolen – afrapportering**
Til Rådmandsmøde d. 2. marts 2021

25. februar 2021
Side 1 af 3

1. Hvorfor fremsendes forslaget?

Forvaltningschef Helle Bach Lauridsen og forvaltningschef Ole Kiil Jacobsen har sat punktet på dagsordenen med henblik på en drøftelse og godkendelse af afrapporteringen for *Flere i folkeskolen*.

BØRN OG UNGE
Strategi og Udvikling
Aarhus Kommune

Baggrund

På byrådsmødet den 25. marts 2020 fremsatte Socialdemokratiet et beslutningsforslag om, at flere skal vælge folkeskolen i Aarhus. Konkret foreslog Socialdemokratiet, at Børn og Unge "udarbejder en strategi, som skal pege på, hvordan man kan øge den lokale tilslutning (egenskoleandelen) til kommunens folkeskoler."

Sagshåndtering
Grøndalsvej 2
8260 Viby J

Direkte e-mail:
risl@aarhus.dk
kom@aarhus.dk

Byrådet besluttede at fremsende forslaget til Børn og Unge med henblik på udarbejdelse af en indstilling. Byrådet tiltrådte herefter på møde d. 9. september indstilling fra Børn og Unge (*Svar på forslag om, at flere skal vælge folkeskolen*). Etableringen af Flere i folkeskolen som et selvstændigt projekt og indholdet i kommissorium for arbejdet med Flere i folkeskolen udgør en væsentlig del af svaret på Socialdemokratiets beslutningsforslag.

Sag: 20/052839-2
Sagsbehandlere:
Rikke Slot
Karen Marie Overgaard

Af kommissoriet (godkendt på rådmandsmøde d. 18. juni 2020) fremgår:
"Formålet med at etablere Flere i folkeskolen som et selvstændigt projekt er at sikre en koordinering af de allerede eksisterende indsatser i Børn og Unge med den fælles intention, at flere aarhusianske forældre og børn skal vælge folkeskolen. Der skal skabes et samlet overblik over de eksisterende indsatser, indhentes ny viden og foretages en vurdering af, om der er behov for supplerende tiltag."

Projektet skal resultere i en *"rapport til rådmanden, der indeholder; resultatet af kortlægningen, den indsamlede viden samt afdækningen af behov for yderligere eller supplerende indsatser og som munder ud i konkrete forslag til et mere fokuseret arbejde i relation til "Flere i folkeskolen"*.

Afrapporteringen

Arbejdet med Flere i folkeskolen er mundet ud i en oversigtsrapport og en længere hovedrapport. Oversigtsrapporten præsenterer projektets konkrete anbefalinger til det videre arbejde med at sikre tilslutning til den lokale folkeskole i Aarhus. Anbefalingerne omhandler hvilke områder, indsatsen bør fokuseres omkring, og giver konkrete ideer til handlinger.



Hovedrapporten indeholder – foruden projektets konkrete anbefalinger – den nærmere præsentation og analyse af de data, som anbefalingerne baserer sig på, og som er indhentet og afdækket i forbindelse med projektet – herunder viden fra undersøgelser og forskning, analyse af kvantitative data, interviews og kortlægning af eksisterende indsatser, jf. kommissoriet. Desuden belyser hovedrapporten også betydningen af det frie skolevalg.

25. februar 2021
Side 2 af 3

Den overordnede anbefaling er, at alle folkeskoler i Aarhus Kommune skal arbejde aktivt for at opnå så høj egenskoleandel som muligt for den pågældende skole. Som led i den bestræbelse skal alle skolerne have en drøftelse af, hvad lige præcis denne skole vil gøre både for at tiltrække distriktets elever og for at fastholde dem på skolen. Skolebestyrelsen inddrages i dette arbejde. Afsættet skal være data og viden om den enkelte skole koblet med denne afrapporteringens konkrete anbefalinger til arbejdet med tiltrækning og fastholdelse til den lokale folkeskole. Det anbefales, at skolernes arbejde understøttes af forvaltningen med afsæt i konkrete behov for sparring.

Parallelt med *Flere i folkeskolen* samarbejder Børn og Unge med Center for Innovation i Aarhus (CFIA) om at afdække, hvad der skal til for at tiltrække elever til det nye skole- og fritidscenter i Gellerup. De to indsatser har koordineret og undervejs delt viden og fund til gensidig berigelse. Således baserer denne afrapportering sig også på viden, der er indhentet i forbindelse med arbejdet med elevgrundlaget for det nye skole- og fritidscenter i Gellerup.

2. Indstilling – hvad skal der tages stilling til?

Det indstilles, at:

- afrapporteringen for projektet godkendes.
- alle folkeskoler i Aarhus Kommune skal arbejde aktivt for at opnå så høj egenskoleandel som muligt for den pågældende skole.
- alle folkeskoler i Aarhus skal have en drøftelse af, hvordan man vil arbejde for tiltrækning og fastholdelse af elever til skolen med afsæt i egne data og afrapporteringens konkrete anbefalinger, og at skolebestyrelsen inddrages i dette arbejde.
- forvaltningen understøtter skolernes arbejde med at opnå så høj egenskoleandel som muligt med afsæt i fire fokusområder.
- forslaget til videre proces godkendes.

3. Hvilke ændringer indebærer forslaget?

Hvis indstillingspunkterne tiltrædes på rådmandsmødet, skal alle folkeskoler i Aarhus Kommune arbejde aktivt med at opnå så høj egenskoleandel som muligt for den pågældende skole. Den enkelte skole skal have en drøftelse af, hvordan man vil arbejde med tiltrækning og fastholdelse og inddrage skolebestyrelsen i arbejdet.



25. februar 2021

Side 3 af 3

4. Videre proces og kommunikation

Det blev under byrådsbehandlingen d. 9. september 2020 besluttet, at Børn og Unge udvalget afholder en temadrøftelse af emnet. Drøftelsen i udvalget er planlagt til d. 17. marts 2021. Det foreslås, at udvalgets drøftelse tilrettelægges med et indledende oplæg (ca. 7-10 min.) med en præsentation af af-rapporteringen efterfulgt af en drøftelse i udvalget med en tidsramme på i alt 30 min.

Med afsæt i beslutningen på rådmandsmødet udarbejdes endvidere en plan for implementering af det videre arbejde med Flere i folkeskolen.



Flere i folkeskolen

Oversigtsrapport



Indhold

Side 3 **Baggrund**

Side 4 **Data**

Side 5 **Tilslutningen til den lokale folkeskole i Aarhus**

Side 7 **Anbefalinger til tiltrækning**

01

Et tidligere og tættere samarbejde mellem dagtilbud og skole

Side 8

02

Et klart billede af hvad skolen står for og tilbyder

Side 10

03

Arbejde aktivt med fortællingen om skolen

Side 12

04

Tydeliggøre skolens arbejde med elevernes trivsel

Side 14

05

Skolen som lokalområdets naturlige, åbne mødested

Side 15

06

Styrke forældrenes rolle som ambassadører

Side 16

Side 18 **Anbefalinger til fastholdelse**

01

Vægt på elevernes faglige udvikling og trivsel

Side 19

02

Løbende onboarding og et tydeligt billede af hvad skolen står for

Side 20

03

Fokus på at bevare fællesskabet i udskolingen

Side 22

04

Luftforandring eller et scene-skift inden for skolens ramme

Side 24

05

Opmærksomhed på klassen når elever skifter skole

Side 25

Side 26 **Den fremadrettede indsats**

26 Fokus på tiltrækning og fastholdelse

26 Tiltag fra forvaltning til tiltrækning og fastholdelse

27 Eksempler på anbefalinger til skoler med forskellige karakteristika

Baggrund

Flere i folkeskolen har til formål at sætte fokus på og finde ud af, hvad der virker for at få flere familier til at vælge den lokale folkeskole. Afsættet er byrådsindstillingen "Svar på forslag om, at flere skal vælge folkeskolen", som blev vedtaget på byrådets møde d. 9. september 2020. Indstillingen var svar på et beslutningsforslag fra Socialdemokratiet om, at flere familier i Aarhus skal vælge den lokale folkeskole (fremsat på byrådets møde d. 25. marts 2020).

Der er ønsket en bred afdækning af emnet. Derfor er der i andet halvår af 2020 indsamlet viden om emnet fra forskningen, andre kommuner, analyser af data mv. Samtidig er der foretaget en kortlægning af de allerede eksisterende indsatser i Aarhus Kommune, der har til formål at sikre tilslutning til folkeskolen. Dette med henblik på at vurdere, om der er behov for supplerende tiltag for at få flere familier i Aarhus til at vælge den lokale folkeskole samt give anbefalinger til en mere fokuseret indsats.

Rapportens overordnede anbefaling er, at alle folkeskoler i Aarhus Kommune skal arbejde aktivt for at opnå så høj egeandelen som muligt for den pågældende skole. Som led i den bestræbelse skal alle skolerne have en drøftelse af, hvad lige præcis denne skole vil gøre både for at tiltrække distriktets elever og for at fastholde dem på skolen. Skolebestyrelsen inddrages i dette arbejde. Afsættet skal være data og viden om den enkelte skole koblet med denne rapportes konkrete anbefalinger til arbejdet med tiltrækning og fastholdelse til den lokale folkeskole. Det anbefales, at skolernes arbejde understøttes af forvaltningen med afsæt i konkrete behov for sparring.

Data

Datagrundlaget for rapporten har været dels kvantitative data om tilslutningen til folkeskolernes i Aarhus samt analyser af hvilke strukturelle forhold, der kan forklare tilslutningen til den enkelte skole. Hertil kommer data i form af undersøgelser og forskning, der belyser hvilke overvejelser og bevæggrunde, der ligger bag forældres valg af skole til deres barn – herunder hvilke anbefalinger der på baggrund heraf gives til skolernes arbejde med at tiltrække og fastholde elever.

Som del af projektet er desuden indsamlet data på eksisterende indsatser i Aarhus Kommune, der har som formål at sikre tilslutning til den lokale folkeskole. Kortlægningen omhandler både generelle overordnede indsatser på tværs af byen og lokale indsatser i de enkelte skoledistrikter. I den forbindelse er der gennemført interviews med fem folkeskoler i Aarhus – Hasle Skole, Sølystskolen, Katrinebjergskolen, Sødalskolen og Søndervangskolen.

Parallelt med *Flere i folkeskolen* samarbejder Børn og Unge med Center for Innovation i Aarhus (CFIA) om at afdække, hvad der skal til for at tiltrække elever til det nye skole- og fritidscenter i Gellerup. De to indsatser har koordineret undervejs og delt viden og fund. Således baserer denne afrapportering sig også på viden, der er indhentet i forbindelse med arbejdet med elevgrundlaget for det nye skole- og fritidscenter i Gellerup.

Endelig er der indhentet viden og input til projektet gennem skoleledernetværket og gennem dialogmøder med de faglige organisationer og forældreorganisationer.

På baggrund af analysen af data giver denne rapport konkrete anbefalinger til arbejdet med at tiltrække og fastholde elever til den lokale folkeskole. Anbefalingerne omhandler hvilke områder, indsatsen bør fokuseres omkring, og giver konkrete ideer til handlinger.

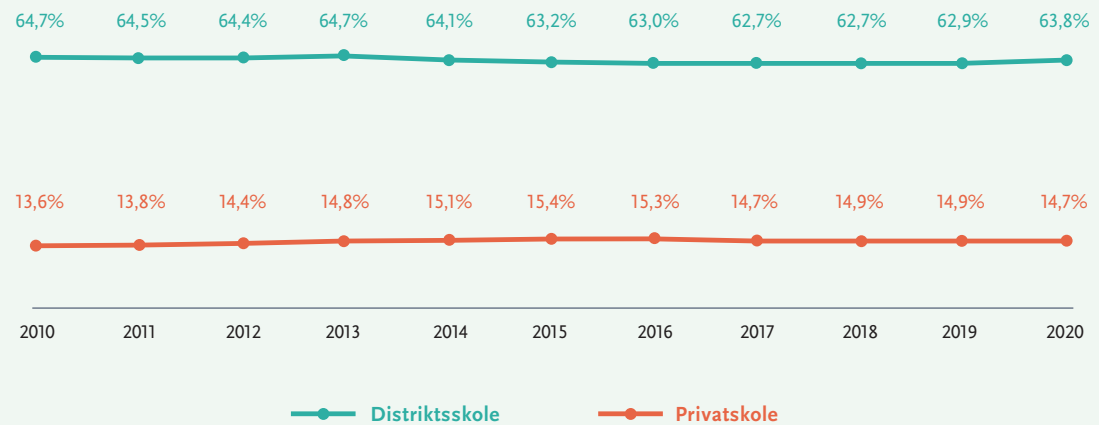
Flere i folkeskolen

Tilslutningen til den lokale folkeskole i Aarhus

Der har gennem en årrække været en tendens til en svagt faldende egenskoleandel for folkeskolerne i Aarhus Kommune (figur 1 nedenfor). De seneste to skoleår ser det dog ud til, at denne udvikling måske er begyndt at vende. Fra 2018/19 og frem har der således været en svag stigning i andelen af børn, der går i den lokale folkeskole – særligt det seneste skoleår, hvor andelen er steget fra 62,94% i 2019/20 til 63,75% i skoleåret 2020/21. Det er det højeste niveau siden skoleåret 2014/15.

Ser vi på privatskoleandelen tegner der sig tilsvarende det omvendte mønster, hvor der i en årrække har været en stigende andel af børn, der går på privatskole. Siden skoleåret 2016/17 har tendensen dog været en svagt faldende privatskoleandel. I det seneste skoleår er andelen faldet fra 14,85% i skoleåret 2019/2020 til 14,72% i skoleåret 2020/2021. Det er det laveste niveau siden skoleåret 2012/13.

Figur 1. Udvikling i elevtal fordelt på skoletyper 2010-2020 (0.-9. klasse)

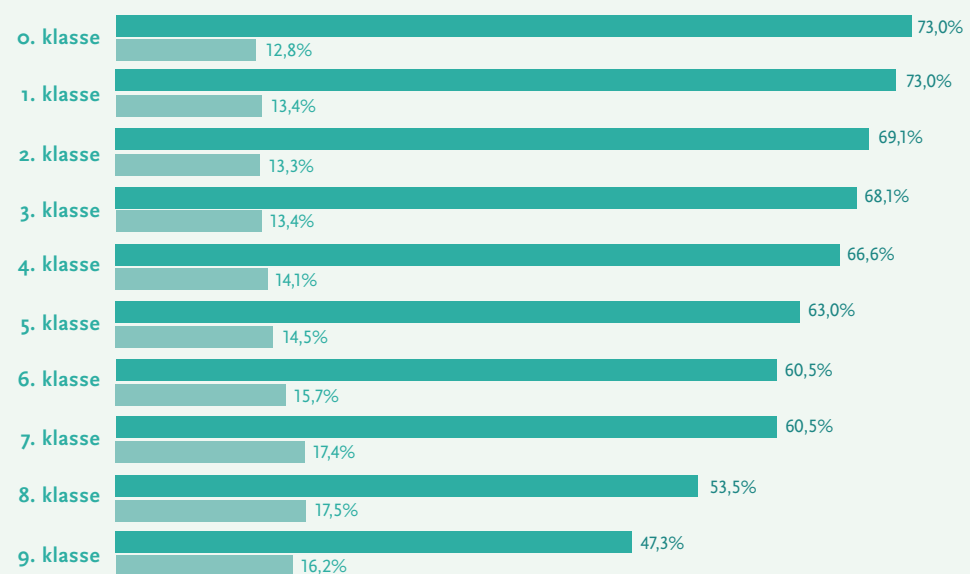


Flere i folkeskolen

Opgørelsen viser samtidig, at der er markante lokale forskelle mellem de enkelte skoledistrikter i forhold til, hvor stor en andel af børnene, der går på den lokale folkeskole, eller som er indskrevet på en privatskole. Egenskoleandelen er højest i Mårslet skoledistrikt, hvor 87,7% af eleverne i skoledistriktet går på distriktskolen, mens den er lavest i Sødal skoledistrikt, hvor 29,8% af eleverne i distriktet går på distriktskolen.

Ser man nærmere på udviklingen hen over skoleforløbet, viser der sig markante forskelle i egenskole- og privatskoleandelen fra start til slut af skoleforløbet. Egenskoleandelen er således klart højest i 0. klasse med 73,0 %, mens andelen er klart lavest i 9. klasse med 47,3 %. Der ses især et fald fra 7. til 8. klasse og fra 8. til 9. klasse. Det ser dermed ud til, at en del elever skifter væk fra deres lokale folkeskole, særligt i udskolingen. Et lignende mønster gør sig gældende for privatskoleandelen, som er lavest i 0. klasse med 12,8 % og væsentligt højere i 9. klasse med 16,2 %.

Figur 2. Egenskole- og privatskoleandel skoleåret 2020/21 (0.-9. klasse)



Flere i folkeskolen

Anbefalinger til tiltrækning

I det følgende opridses konkrete anbefalinger til arbejdet med at tiltrække elever til den lokale folkeskole. Anbefalingerne baserer sig på centrale indsigter, som gennemgang og analyse af data har givet (for gennemgang og analyse se hovedrapport). For hver anbefaling er angivet de indsigter, som anbefalingen baserer sig på. Ligeledes er for hver anbefaling angivet ideer til konkrete handlinger. Listen er ikke udtømmende, men skal ses som eksempler til inspiration. For yderligere ideer henvises til fx brugfolkeskolen.dk. og Skolelederforeningens indsatsområde: Folkeskolen. Vores. Hele Livet.

01

Et tidligere og tættere samarbejde mellem dagtilbud og skole

02

Et klart billede af hvad skolen står for og tilbyder

03

Arbejde aktivt med fortællingen om skolen

04

Tydeliggøre skolens arbejde med elevernes trivsel

05

Skolen som lokalområdets naturlige, åbne mødested

06

Styrke forældrenes rolle som ambassadører

01

Anbefaling 1

Et tidligere og tættere samarbejde mellem dagtilbud og skole

Et tidligere og tættere samarbejde skal understøtte, at distriktsskolen bliver det naturlige valg ved overgangen til skole. Dagtilbud og skoler i Aarhus samarbejder med hinanden på kryds og tværs af byen. Alligevel har de fleste en eller to primære samarbejdspartnere i distriktet, og samarbejdet mellem dem vil ofte kunne styrkes på forskellige områder.

Samarbejdet bør generelt begynde tidligere og være tættere. Forældrene skal have mere og tidligere information om den lokale folkeskole og gerne gennem forskellige informationskanaler. Børnene og deres forældre skal tidligt stifte bekendtskab med skolen, fx ved besøg på skolen. Ved at styrke samarbejdet mellem dagtilbud og skole forstærkes trygheden og kontinuiteten i "rejsen" fra vuggestue til børnehave og til den lokale folkeskole, hvormed den lokale folkeskole bliver det naturlige førstevalg.



Indsigter

Overvejelser omkring skolevalget starter ofte tidligt og påvirkes i høj grad af andres erfaringer og anbefalinger og via uformelle kanaler. Forældrenes overvejelser omkring skolevalg begynder langt tidligere end det tidspunkt, hvor forældrene typisk første gang er i dialog med den lokale skole om skolevalg, viser forskning og rapporter. Der er mange forskellige aktører, der påvirker kommende forældres skolevalg – samtaler på villavejen, i boligblokken, på legepladsen, i børnehaven, de lokale Facebook-grupper mv.

Forældrene lægger vægt på kontinuitet og sammenhæng. Data viser, at forældre, der har tilvalgt den lokale folkeskole, lægger vægt på muligheden for den kontinuerlige sociale sammenhæng mellem vuggestue, børnehave og skole, som valget af den lokale folkeskole giver. Dette bl.a. fordi de allerede etablerede relationer og fællesskaber mellem både børn og forældre fortsætter ind i skoletiden og udgør en tryk ramme.

Forældre efterspørger mere og tidligere information. Forældrene efterlyser et klarere billede af, hvad deres lokale folkeskole tilbyder. De har oplevelsen af at mangle information for at kunne træffe et kvalificeret valg.

Tiden i dagtilbuddet er der, hvor den endelige beslutning om skolevalg træffes. Forældrene efterlyser information og synlighed fra den lokale skole i dagtilbuddet til at understøtte deres valg af skole. Samtidig viser forskning, at et systematisk og gensidigt samarbejde mellem dagtilbud og skole er vigtigt for at sikre alle børn en god skolestart.

01

Anbefaling 1



Konkrete ideer til handling

- **Faglige forløb** i dagtilbud med indskolingslærere i storbørnsgruppen
- **Faste besøg** på skolen for storbørnsgruppen – legeværksteder, læsevenner, rundvisning ved o. klasserne mv.
- **Genkendelighed** fra dagtilbud til skole, fx sangkanon eller bog, der følger børnene
- **Deltagelse** fra skolens ledelse og/eller forældre fra indskolingen ved forældremøde i dagtilbud i august/september
- **Samarbejde** mellem bestyrelser i dagtilbud og skoler
- **Kommunikere** nære fortællinger om konkrete ting i børnenes kommende hverdag
- **Skolens sang**, som børnene introduceres for allerede i børnehaven
- **Skriftlig information** om alle skoler i nærområdet tilgængelig i dagtilbuddene

”Forældremødet om skolestart kommer for sent – man tager et valg på et uoplyst grundlag. Det er mellem 3-4 års-alderen, man begynder at tage skolevalget – i hvert fald hvis man skal på privatskole. Her bliver man bedt om at tage stilling til, om man vil beholde sin plads på ventelisten – penge refunderes ikke, hvis man efterfølgende falder fra”

Forælder

02

Anbefaling 2

Et klart billede af hvad skolen står for og tilbyder

Skolen bør arbejde med tydeligt og proaktivt at kommunikere, hvilke værdier man står for, og hvilke visioner og tanker, man har for skolen og dens elever. Det er afgørende, at værdierne gennemsyrrer skolen og betragtes som et fælles anliggende. Værdierne skal udledes af alle på skolen, og skal kunne mærkes af alle, der besøger skolen. En profil for skolen, et særligt fokus eller et formuleret værdisæt, som tydeligt kommunikeres ud til omverden, er eksempler på måder at gøre det på.



Indsigter

Forældrene lægger vægt på, at skolen tegner et klart billede af, hvem de er, og hvad de tilbyder. Det skal være tydeligt, hvad skolen står for. Værdigrundlaget skal være tydeligt defineret, og det skal kunne ses og mærkes både i skolens kommunikation, og hvis man fx går forbi og kigger på legepladsen i sfo-tiden. Værdierne skal udledes af alle og mærkes af dem, der kommer udefra, hvis det skal have en reel betydning, viser forskning.

En klar pædagogisk profil gør det tydeligt for forældrene, hvad skolen står for. Og gør det derved nemmere for forældrene at vælge skolen til. Nogle af de skoler, der har oplevet en stigning i egenskoleandelen, er skoler, der har en særlig profil eller et tydeligt værdisæt, som kommunikeres klart ud, og som samtidig afspejler den måde, man arbejder på i praksis.

Forældrene har brug for at "mærke" skolen. Mavefornemmelsen er afgørende for skolevalget, og forskning viser, at forældre ender med at vælge den skole, som de har den bedste fornemmelse af, i forhold til netop deres barn. Håndgribelig og nærværende kommunikation gør skolen mere attraktiv.

Det personlige møde gør en positiv forskel. Flere af de forældre, der er interviewet, beskriver det personlige møde, hvor skoleledelsen stillede sig til rådighed og fortalte om skolen, som afgørende for, at de valgte skolen.

02

Anbefaling 2



Konkrete ideer til handling

- **Formulere en profil**, et særligt fokus eller et værdisæt for skolen
- **Kommunikere** skolens værdier, traditioner og praksis tydeligt ud til omverden
- **Som skoleledelse** stille sig til rådighed til samtaler med kommende forældre
- **Weekendaktiviteter** såsom "legelørdage" for hele familien på skolens legepladser med mulighed for at møde skolens medarbejdere, andre forældre og skoleledelsen
- **Bruge de lokale medier** inden skoleindskrivning – kommuniker om skolens værdier mv.
- **Bruge betalingsopslag** på de sociale medier inden skoleindskrivning til at synliggøre skolen
- **Dele materiale** om skolen rundt i skoledistriktet (evt. husstandsomdeling)

Om valget af skole:

"I virkeligheden er der jo mange faktorer i det. Det er dels: hvad er det skolen står for – hvad er det for en profil? Kan de løfte opgaven? Er de spændende? Vil de noget?"

Forælder

03

Anbefaling 3

Arbejde aktivt med fortællingen om skolen

Fortællingen om skolen – ”snakken hen over hækken om skolen” i et lokalområde – har stor indflydelse på forældres skolevalg og tilslutningen til skolen. Vær derfor som skoleledelse nysgerrig og undersøgende på fortællingen – særligt hvis den er uheldig. Vær ikke bange for at udfordre en uhensigtsmæssig fortælling med en relevant modfortælling.

Indsatsen har flere aspekter. Dels bør man arbejde med at være opsøgende og undersøgende ift. hvilken fortælling, der er om skolen, så man kan arbejde med at gøre det bedre. Dels bør man arbejde med at kommunikere positivt om skolen gennem forskellige kanaler, fx skolens hjemmeside, lokale medier mv. Samtidig skal man på de indre linjer sikre, at det positive billede går hånd i hånd med virkeligheden. Der skal være bund i den gode fortælling.



Indsigter

Overvejelser omkring skolevalget starter ofte tidligt og påvirkes i høj grad af andres erfaringer og anbefalinger og via uformelle kanaler. Forældrenes overvejelser omkring skolevalg begynder langt tidligere end det tidspunkt, hvor forældrene typisk første gang er i dialog med den lokale skole om skolevalg. Der er mange forskellige aktører, der påvirker kommende forældres skolevalg – samtaler på villavejen, i boligblokken, på legepladsen, i børnehaven, de lokale Facebook-grupper mv. og evt. negative fortællinger kan være svære at bryde.”

Det personlige møde gør en positiv forskel. Flere af de forældre, der er interviewet, beskriver det personlige møde, hvor skoleledelsen stillede sig til rådighed og fortalte om skolen, som afgørende for, at de valgte skolen.

Skoler, der har succes med at ændre fortællingen, arbejder ofte aktivt med den. Udgangspunktet for arbejdet er, at fortællingen ”hen over hækken” er særdeles vigtig for tilslutningen til skolen. Derfor skal man både være opsøgende og nysgerrig på, hvilken fortælling, der er om skolen; arbejde med den positive fortælling og sikre, at fortællingen er kendt og udleveres af alle på skolen.

03

Anbefaling 3



Konkrete ideer til handling

- **Kontakte familier**, der ikke har skrevet deres barn op til skolestart, og spørge undersøgende ind til begrundelsen herfor.
- **Tag "exit-samtaler"** med familier, som fravælger skolen i løbet af skoletiden. Formålet er at være undersøgende over for årsagen, for at blive klogere på, hvad man som skole kan gøre bedre. Samtidig er formålet at runde familiens tid på skolen af på en god måde. Den oplevelse og fortælling, familien går ud ad døren med, er vigtig.
- **Tale op imod** en eksisterende urigtig eller gammel fortælling, fx ved at kommunikere modfortællinger, fx i form af faglige resultater, trivselsundersøgelser mv.
- **Som skoleledelse** stille sig til rådighed til en samtale med forældre, der overvejer at vælge skolen.
- **Opsøgende indsats** til familier til førskolebørn, fx ved at "stemme dørklokker" i lokalområdet og fortælle om skolen.
- **Tydelighed** om, hvad det kræver af den samlede forældregruppe, når en skole er sammensat på tværs af forskellige kulturer og sprog
- **Accept** af og tydelighed om både de udfordringer og muligheder fx en blandet elevsammensætning kan give



04

Anbefaling 4

Tydeliggøre skolens arbejde med elevernes trivsel

Skolen skal have fokus på trivsel og tydeligt kommunikere, hvordan man arbejder med at skabe trivsel blandt børnene og på skolen generelt. Det kan være gennem skolens formulerede værdier, og det skal være synligt i handling. Samtidig skal der naturligvis også være opmærksomhed på medarbejdertrivsel, der er en forudsætning for at skabe en skole, hvor alle trives.



Indsigter

Forældrene lægger vægt på trivsel når de vælger skole til deres barn.

Forældre lægger stor vægt på børnenes trivsel. Det faglige niveau er vigtigt, men børnenes sociale liv – og skolens fokus herpå – er det vigtigste, når forældre vælger skole til deres barn. Skolen skal være et godt sted at være, og forældrene har brug for at kunne afkode, hvad skolen står for i skolens egen kommunikation om sin kvalitet.



Konkrete ideer til handling

- **Konkrete trivselstiltag** som fx "skolevenner" på tværs af klassetrin
- **Arbejde aktivt** med Aarhus Kommunes antimobbestrategi
- **Kommunikere** om skolens tilgang til trivsel på forældremøder i børnehaven og inden skolestart
- **Anvende anerkendte trivselsværktøjer** som fx "Fri for mobberi"
- **Kommunikere** trivselsmålinger og synliggør opfølgning på dem
- **En fælles sang** for skolen, som understøtter en følelse af fællesskab
- **Fælles traditioner** på tværs af klassetrin

05

Anbefaling 5

Skolen som lokalområdets naturlige, åbne mødested

Skolen bør arbejde med at "åbne skolen" for lokalområdet ved at stille skolens faciliteter til rådighed, så skolen bliver et naturligt mødested i lokalområdet for alle generationer. Det kan både være udlån af lokaler og invitation til at bruge de udendørs arealer og legepladser. Det kan også være ved aktivt at invitere lokalområdet ind til arrangementer som foredrag el.lign. Det kan ske gennem samarbejde med lokale aktører som fx kirken, lokalrådet, spejderne, foreningsliv mv.

Hensigten er, at skolen skal være et naturligt samlingspunkt, som er åbent og tilgængeligt for alle. På den måde får de små børn og deres forældre tidligt deres gang på skolen og lærer den at kende som "deres" sted. Det er med til at understøtte den lokale folkeskole som det naturlige førstevalg.



Indsigter

Forældre vægter en lokalt forankret skole højt. Nærhed betyder meget for de forældre, der er blevet interviewet, og en lokal skole forventes at kunne åbne for nye fællesskaber for både forældre og børn. Derudover nævnes det at have sine venner tæt på også som en vigtig motivation for at vælge en lokal skole til.

Skolens fysiske og sociale nærhed er vigtig. Forældrene begrundes i rapporter og interviews bl.a. valget af den lokale folkeskole med en sikker skolevej, at skolen ligger tæt på bopælen – og at børnene derfor tidligt selv kan begynde at gå eller cykle i skole. Derudover nævnes den mulighed for en kontinuerlig social sammenhæng mellem vuggestue, børnehave og skole, som valget af den lokale folkeskole giver. Dette bl.a. fordi de allerede etablerede relationer og fællesskaber mellem både børn og forældre fortsætter ind i skoletiden og udgør en tryk ramme.



Konkrete ideer til handling

- **Udlån af lokaler** til lokale aktører
- **Invitere børnefamilier** til at bruge skolens legepladser, fx ved bestemte arrangementer, hvor man samtidig har mulighed for at tale med medarbejdere på skolen, andre forældre eller skolens ledelse
- **Invitere til åbne arrangementer** på skolen som fx foredrag
- **Åbne skolens fester** op for lokalområdet, fx de udendørs sommerfester, markedsdag mv.
- **Oprette tilbud på skolen** for førskolebørn og deres forældre, fx rytmikhold

06

Anbefaling 6

Styrke forældrenes rolle som ambassadører

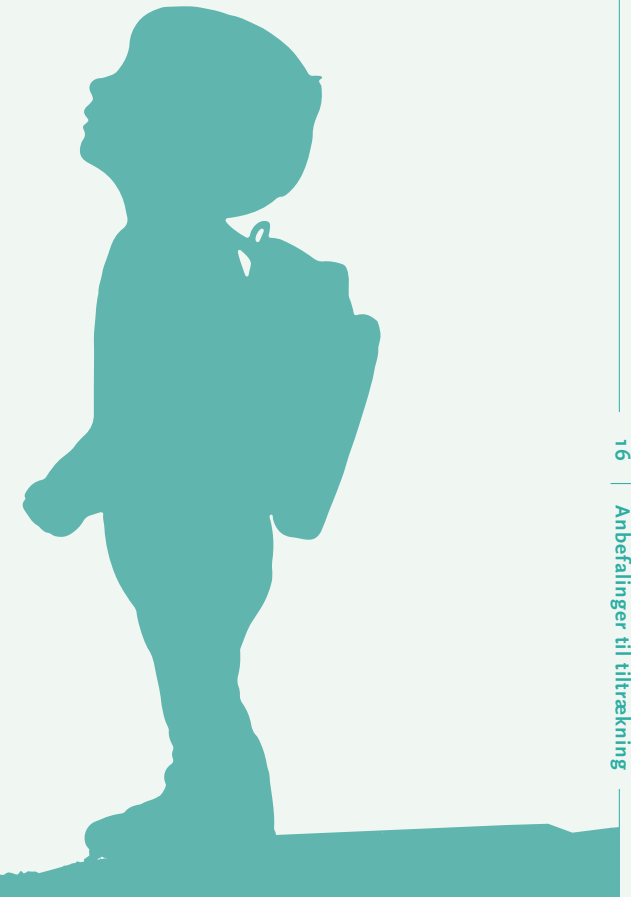
I en styrkelse af overgangene ml. dagtilbud og skole kan forældrene med fordel tænkes mere aktivt ind som ambassadører. Forældrene kan svare på andre typer af spørgsmål end skolens ledelse og kan være den naturlige adgang til, at forældre til børn i børnehaven og vuggestue fx inviteres op på skolen til leg. Dermed styrkes skolens position som en naturlig del af børnenes nærmiljø og "deres" skole allerede, inden de går der.



Indsigter

Involvering af forældre i samarbejdet mellem dagtilbud og skole. Forældrene lægger vægt på, at samarbejdet mellem dagtilbud og skole er vigtigt. Forældre, der allerede har børn på skolen, kan være med til at styrke overgangen, fx ved at deltage på møder i børnehaven. De kan både fortælle om skolen, om overgangen og om det at være forældre til skolebørn.

Skolebestyrelsen som nogen forældre kan spejle sig i. Skoler, der har oplevet en stigning i egenskoleandelen, beskriver hvordan forældrerepræsentanterne spiller en aktiv rolle og stiller sig til rådighed for en åben dialog med forældre til kommende skolebørn. Det kan være på forældremøder i børnehaven eller til arrangementer på skolen for førskolebørn og deres familier. Oplevelsen er, at det er positivt for kommende forældre at høre andre forældre – nogen de kan spejle sig i – fortælle om skolen, og om hvorfor de har valgt den, i en ærlig og åben dialog.



06

Anbefaling 6



Konkrete ideer til handling

- **Generel inspiration** fra tiltag på Brug folkeskolen.dk
- **Arrangere aktiviteter** som legepladsmøder for kommende skolebørn og forældre, hvor man kan høre om skolen
- **Invitere forældre** fra skolen til uformel spørgsmål-svar time i dagtilbuddet
- **Invitere repræsentanter** for skolebestyrelsen med til forældremøde eller bestyrelsesmøde i dagtilbud
- **Evt. samarbejde med forældreorganisation** om at understøtte og inspirere bestyrelser og forældregrupper

"Det ville være fantastisk med en mere opsøgende indsats fra skolens side – man kan godt mangle lidt input til, hvad man skal vælge. Jeg har været på skolernes hjemmeside, men de er ikke opdaterede. Man kan godt mangle den personlige præsentation. Det betyder alt, at man får gode råd fra andre forældre, som selv har børn på skolen"

Forælder

Flere i folkeskolen

Anbefalinger til fastholdelse

I det følgende opridses konkrete anbefalinger til arbejdet med at fastholde elever til den lokale folkeskole. Anbefalingerne baserer sig på centrale indsigter, som gennemgang og analyse af data har givet (for gennemgang og analyse se hovedrapport). For hver anbefaling er angivet de indsigter, som anbefalingen baserer sig på. Ligeledes er for hver anbefaling angivet ideer til konkrete handlinger. Listen er ikke udtømmende, men skal ses som eksempler til inspiration. For yderligere ideer henvises til fx brugfolkeskolen.dk. og Skolelederforeningens indsatsområde: Folkeskolen. Vores. Hele Livet.

01

Vægt på elevernes faglige udvikling og trivsel

02

Løbende onboarding og et tydeligt billede af hvad skolen står for

03

Fokus på at bevare fællesskabet i udskolingen

04

Luftforandring eller et sceneskift inden for skolens ramme

05

Opmærksomhed på klassen når elever skifter skole

01

Anbefaling 1

Vægt på elevernes faglige udvikling og trivsel

Skolen skal i stigende grad op igennem skoletiden have fokus på et højt fagligt niveau og tydeligt kommunikere, hvordan man arbejder med at sikre faglige udfordringer, motivation og udvikling for alle elever. Det faglige fokus skal følges med en vedvarende opmærksomhed på trivsel og et godt socialt miljø i klassen.



Konkrete ideer til handling

- **Kommunikér tydeligt**, hvordan skolen arbejder med det faglige niveau
- **Fortæl de positive historier** – synliggør og kommuniker om de faglige resultater
- **Fortæl om deltagelse i konkurrencer**, faglige fokusområder, projekforløb på skolen mv. til både forældre, på sociale medier og lokale medier
- **Følg løbende op** på den enkelte elevs faglige udvikling i dialog med forældrene
- **Inddrag elevernes perspektiver** – vær undersøgende på deres oplevelse af undervisningen



Indsigter

Det faglige niveau får stigende betydning jo ældre børnene bliver. Både rapporter og interviews viser, at når eleverne nærmer sig udskolingen, er der en tendens til, at forældrene vægter det faglige niveau højere, end de gør i de første år. Men forældrene understreger, at et godt fagligt niveau skal gå hånd i hånd med et godt socialt miljø i klassen og børnenes/de unges trivsel.

Kvantitative analyser viser en sammenhæng mellem skolens egenskoleandel og faglige niveau. Jo højere karaktergennemsnit blandt afgangseleverne i 9. klasse, desto højere egenskoleandel.

Konkurrence fra privatskoler. Flere af de interviewede skoleledelser beskriver, hvordan man fra 5.-6. klassetrin oplever en stigende konkurrence fra privatskoler. Privatskolerne profilerer sig ofte på et højt fagligt niveau og muligheden for, at eleven kan begynde i en helt nyoprettet klasse. Således udvider flere privatskoler fast bestemte årgange med nye klasser – som oftest på 6.-10. klassetrin.

Faldende motivation gennem skoletiden. Forskning viser en tendens til, at elevernes motivation falder gennem skoletiden, men eleverne sætter også ord på, hvad der motiverer dem, og hvad der skal til for at undervisningen opleves som god, spændende og meningsfuld.

Data viser et fald i egenskoleandelen og igennem skoleforløbet, særligt i udskolingen. Der ses især et fald fra 7. til 8. klasse og fra 8. til 9. klasse. Tilsvarende stiger privatskoleandelen op igennem skoletiden og særligt i udskolingen.

02

Anbefaling 2

Løbende onboarding og et tydeligt billede af hvad skolen står for

Forældrene vælger ikke kun skolen til én gang ved skoleindskrivning. Skolen bør se det som en vedvarende proces hele tiden at få forældrene ”med om bord” i takt med, at børnene bliver ældre, og skoledagen og dagen i fritidstilbud ændrer karakter fra indskoling til mellemtrin og mellemtrin til udskoling.

Et vigtigt element i den løbende onboarding er at tegne et tydeligt billede af, hvad skolen står for og tilbyder – både generelt og specifikt for de forskellige trin. Det gælder i det første møde med skolen, mens barnet måske går i børnehave; det gælder når barnet begynder i skole, og familien får sin daglige gang på skolen. Men det gælder også på mellemtrinnet, og det gælder, når den unge og familien møder skolen i de ældste klasser. Særligt i overgangen til udskoling er der brug for, at der tegnes et tydeligere billede af, hvad der skal ske, og hvad skolen står for.



Indsigter

Data viser et fald i egenskoleandelen og igennem skoleforløbet, særligt i udskoling. Der ses især et fald fra 7. til 8. klasse og fra 8. til 9. klasse. Tilsvarende stiger privatskoleandelen op igennem skoletiden og særligt i udskoling.

Et tydeligt billede af hvad skolen står for og tilbyder i mellemtrin og udskoling. Forældrene lægger vægt på, at skolen tegner et klart billede af, hvem de er, og hvad de tilbyder, også for de ældre elever. Det skal være tydeligt, hvad skolen står for. Værdigrundlaget skal være tydeligt defineret, og det skal kunne ses og mærkes på skolen. Værdierne skal udleveres af alle og mærkes af dem, der kommer udefra.

Overgange i skoletiden. Overgangen fra dagtilbud til skole er en velkendt overgang. Men skoletiden består også af overgange – fra indskoling til mellemtrin og mellemtrin til udskoling. Eleverne bliver ældre, får nye lærere, nye fag, forventningerne ændrer sig, SFO bliver til fritids- og dernæst ungdomsklub osv.

Udskoling som ventesal. Nogle forældre beskriver, at det godt kan opleves utydeligt, hvad der skal ske i udskoling, som derfor godt kan opleves som nogle år, der bare ”skal holdes ud”, indtil man skal i gang med det næste.

Udskolingens dobbelthed. Forskning viser, at udskoling er præget af både at være afsluttende og en overgang til ungdomsuddannelse, og samtidig tre år, der fagligt og socialt har en værdi i sig selv. Det kræver en ledelsesmæssig opmærksomhed på udskoling, og på hvordan der kommunikeres om den.

02

Anbefaling 2



Konkrete ideer til handling

- **Udskolingsprofil** eller særligt fokus i udskoling
- **Afsøg mulighederne** for linjeopdelt udskoling
- **Kommunikér tydeligt** ved fx overgangsmøder gennem skoleforløbet til forældre og elever, at man vil noget med eleverne – også i de ældste klasser
- **Kommunikér om og synliggør** de faglige resultater
- **Inddrag elevernes perspektiv** på, hvad der kan styrke udskoling, og hvad der allerede gør den god

”Udskoling skulle gerne være noget, hvor man føler, at det stadig er fedt at gå på skolen, og hvor man får tilbudt noget, man har lyst til, så man har lyst til at vælge at blive i stedet for at orientere sig ud i andre retninger. At det ikke bare er sådan, at man fra 7. klasse føler, at det her bare er noget, man lige skal holde ud i 2-3 år mere”

Forælder

03

Anbefaling 3

Fokus på at bevare fællesskabet i udskoling

Skolen bør vedvarende op igennem skoletiden bidrage til at støtte op om fællesskabet og inddrage forældrene i dette arbejde. Skolerne skal have fokus på forældrenes betydning for klassens og årgangens trivsel og det forpligtende fællesskab – også i udskoling. Klub og fritidstilbud (og tilslutningen hertil) spiller samtidig en vigtig rolle for at sikre fortsat tilknytning til skolen.

Indsigter

Overgange i skoletiden. Overgangen fra dagtilbud til skole er en velkendt overgang. Men skoletiden består også af overgange – fra indskoling til mellemtrin og mellemtrin til udskoling. Eleverne bliver ældre, får nye lærere, nye fag, forventningerne ændrer sig, SFO bliver til fritids- og dernæst ungdomsklub osv.

Fællesskabet bliver mindre forpligtende. I takt med overgangene ændres "strukturen" omkring den enkelte klasse sig også. Forældrene kommer mindre på skolen, og ses dermed sjældnere, og det forpligtende fællesskab bliver svagere. Det er med til at gøre et skoleskift "nemmere".



03

Anbefaling 3



Konkrete ideer til handling

- **Bevar fokus** på trivsel med faste trivselsindslag i udvalgte timer
- **Brug tid på forældremøder** til forventningsafstemning om forældresamarbejdet om klassens og årgangens trivsel
- **Kommunikér til forældre**, at de stadig spiller en vigtig rolle
- **Opfordr til sociale aktiviteter** for børn og forældre – også i de ældste klasser
- **Hold forældrene godt orienteret** om årgangens sociale liv
- **Involver forældre** i skolens aktiviteter og inspirer dem til at tage medansvar for fællesskabet, fx workshops på tværs af klasser/årgange, hvor der deles ideer til aktiviteter
- **Hold en morgencafé** i skolegården, hvor forældre kan møde hinanden på tværs af klasser og årgange
- **Invitér forældrene** ind på skolen til arrangementer, fx foredrag
- **Samarbejd med klub- og fritidstilbud** om tilslutning. Hvis børnene/de unge går i klub- og fritidstilbud, øges tilknytningen til skolen
- **Benyt relevante tilbud** i forvaltningen fra fx PPR, Sundhed og PUF ved udfordringer med trivsel

”Lige når børnene starter i skolen, så er forældrene meget på: kommer til alt muligt på skolen, afleverer om morgenen, snakker med hinanden, snakker med læreren og så videre, og så fiser det sådan ud, sådan omkring 4.-5. klasse. Nu har jeg en dreng i 6., og jeg snakker jo ikke med de andre forældre ret meget mere. Jeg er jo heller ikke blandet ind i legeaftaler og sådan noget mere. Så det går bare ned ad bakke.”

Forælder

04

Anbefaling 4

Luftforandring eller et scenskift inden for skolens ramme

I de sidste skoleår kan der hos eleverne opstå et behov for luftforandring. Derfor bør skolerne være opmærksomme på at skabe muligheder for en ny start "lokalt" ved overgangen til udskoling. Hensigten skal være at opfylde ønsket om forandring inden for skolens rammer, så behovet for nye impulser ikke udløser et skifte til en privatskole.

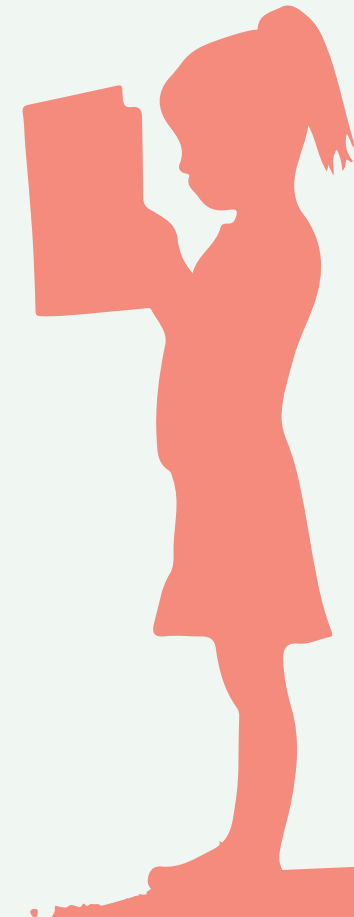
Indsigter

Behov for scenskift. Forældre peger på, at udsivning i de ældre klasser ikke nødvendigvis er udtryk for utilfredshed med skolen, men måske ofte er udtryk for, at børnene/de unge kan have behov for luftforandring eller et scenskift – og at det måske er noget man kan arbejde med selv at skabe på skolen.

Konkurrence fra privatskoler. Flere af de interviewede skoleledelser beskriver, hvordan man fra 5.-6. klassetrin oplever en stigende konkurrence fra privatskoler. Privatskolerne profilerer sig ofte på et højt fagligt niveau og muligheden for, at eleven kan begynde i en helt nyoprettet klasse. Således udvider flere privatskoler fast bestemte årgange med nye klasser – som oftest på 6.-10. klassetrin.

Konkrete ideer til handling

- **Fokus** på faglige og sociale tiltag på tværs af årgangen i de ældste klasser
- **Blande klasserne/klassemønstre** i de ældste klasser kan være en måde at give mulighed for "en frisk start" eller scenskift uden skoleskift
- **En samling** af de ældste klasser i et andet/nyt fysisk miljø
- **Arbejde med linjer** eller profil for udskoling



05

Anbefaling 5

Opmærksomhed på klassen når elever skifter skole

Skoleskift kan både være helt naturligt og en god løsning for den enkelte, men der skal være en opmærksomhed på klassen efterfølgende, så skiftet ikke sætter en bølge i gang. Tydelighed om, hvad skolen vil og tilbyder, er central i den håndtering. Samtidig bør skolen have vedvarende opmærksomhed på mistrivsel blandt eleverne i klassen og andre faktorer, der oftest er grund til skoleskift.

Mere om fastholdelse? Øvrige emner, som også er relevante at arbejde med i et fastholdelsesperspektiv, er fortællingen om skolen og potentialet i at arbejde med skolen som lokalområdets naturlige åbne mødested. Begge emner er nævnt som anbefalinger (anbefaling 3 og 5) i afsnittet om tiltrækning.



Indsigter

Skoleskift i en klasse kan "sætte en bølge i gang". Et skifte kan føre til ændringer i klassens trivsel, og de tilbageværende elever og forældre kan komme til at overveje, om skolen og klassen også fortsat er det rigtige valg for dem, når nogle elever fraflytter klassen.



Konkrete ideer til handling

- **Exitsamtaler:** Alle forældre, der ønsker at flytte deres barn, inviteres til en samtale med skolens ledelse. Formålet er at blive klogere på, om skolen kunne have gjort noget, for at undgå at eleven skifter skole, og at tage hånd om den fortælling om skolen, forældrene går ud ad døren med
- **Håndtere skoleskift** i den klasse, der skiftes fra, for at imødegå en dominoeffekt. Tydelighed omkring, hvad skolen vil og tilbyder deres elever, er central i den håndtering.
- **Trivselstjek:** Er der opmærksomhedspunkter ift. klassens trivsel, der skal håndteres?

Den fremadrettede indsats

Fokus på tiltrækning og fastholdelse

Hver skole i Aarhus Kommune har sin egen kombination af både ydre og indre faktorer, der gør netop den skoles vilkår og betingelser til noget særligt. Man kan ligge i midtbyen, på landet eller ved skov og vand. Tæt på mange andre skoler eller helt for sig selv. Have nye bygninger, gamle bygninger, for meget plads, for lidt plads. Den demografiske sammensætning er forskellig, de socioøkonomiske forhold er forskellige, boligerne i distrikterne er forskellige. Fælles for alle skolerne er dog, at der er mulighed for at arbejdet bevidst og målrettet med at tiltrække og fastholde distriktets elever, og målet for den enkelte skole skal være at øge egenskoleandelen.

Gennemgangen af data viser, at selvom der er ydre faktorer, der påvirker og til dels kan forklare andelen af distriktselever på skolen, er der stadig anbefalinger til meget, der kan gøres på den enkelte skole. Derfor anbefales følgende:

Alle folkeskoler i Aarhus Kommune skal drøfte, hvad lige præcis denne skole vil gøre, både for at tiltrække distriktets elever og, for som udgangspunkt at fastholde dem på skolen. Afsættet skal være i data og viden om den enkelte skole koblet med anbefalinger og ideer fra forskning og praksis. Skolebestyrelsen inddrages i dette arbejde.

For en del skoler er arbejdet med tiltrækning og fastholdelse allerede en bevidst del af tilgangen til det at drive skole, og det vil derfor betyde en gennemgang med et nyt blik på eksisterende tilgange og materialer. For andre vil det kræve en mere grundlæggende ændring i tænkningen om fx ledelsens rolle i forhold til fastholdelse af elever på skolen.

Tiltag fra forvaltning til tiltrækning og fastholdelse

På baggrund af data og anbefalinger og i forlængelse af eksisterende indsatser anbefales det, at forvaltningen lægger vægt på at understøtte skolerne med følgende fokusområder:

- **Sammenhænge:** Tydeligere kommunikation til forældre om sammenhænge i de kommunale tilbud fra 0-18 år og de fordele den sammenhæng giver for børn og deres forældre
- **Kommunikation om den enkelte skole:** Understøtte den enkelte skole med fortællingen om skolen og fx synlige værdier, der stemmer overens med det, der udleveres
- **Overgange:** Fokus på overgange både fra dagtilbud til skole og mellem de forskellige faser i et skoleforløb
- **Udskoling:** Understøtte skolerne i at skabe tydelige formål og retning for deres udskoling, både fagligt og socialt, så det bliver mindre relevant at kigge mod privatskoler

Flere i folkeskolen

Det anbefales, at forvaltningen understøtter skolernes arbejde med at opnå så høj en egenskoleandel som muligt. Forvaltningen understøtter således de lokale drøftelser ud fra konkrete behov for sparring på den enkelte skole. Målet er ikke ensartethed på tværs af skolerne, men lokalt forankrede drøftelser med afsæt i data og de aktuelle forhold på skolen. Samtidig vil forvaltningen i de kommende år i forbindelse med planlægningen af specialklasseområdet se på mulighederne for en større spredning.

Der følges op på arbejdet med at sikre en høj egenskoleandel i den løbende kvalitetsopfølgning mellem skoleleder og Børn og Ungechef.

Eksempler på anbefalinger til skoler med forskellige karakteristika

Anbefalingerne beskrevet under afsnittene *Tiltrækning* og *Fastholdelse* kan være relevante i forskellig grad, alt efter, hvad der kendetegner den enkelte skoles situation og karakteristika. I det nedenstående gives eksempler på skoletyper med tre forskellige karakteristika og på hvilke anbefalinger, der kan lægges særligt vægt på, for at styrke elevgrundlaget.

Anbefalingerne er ikke udtømmende, ligesom mange skoler måske vil høre til i flere af kategorierne, eller ikke kunne se sig i nogen af dem. Formålet er imidlertid at vise, hvordan der for den enkelte skole kan målrettes kommunikation og tiltag efter skolens konkrete situation.

+ Skoler med mange privatskoler tæt på

- Synlighed i lokalsamfundet
- Tidlig kontakt til forældre
- Tæt kontakt til dagtilbud
- Legepladsmøder for kommende skoleforældre
- Opsøgende tilgang fra skoleledelse og bestyrelse inden skolestart
- Klar kommunikation om, hvad netop denne skole kan

+ Skoler med stor andel elever med anden etnisk baggrund end dansk

- Tidlig kontakt til forældre
- Besøg fra skolen i dagtilbud
- Opsøgende tilgang fra skoleledelse og bestyrelse inden skolestart
- "Alliancer" med forældregrupper inden skolestart
- Tydelighed om, hvad det kræver af den samlede forældregruppe, når klassen er blandet på tværs af forskellige kulturer og sprog
- Accept og tydelighed om både de udfordringer og muligheder elevsammensætning kan give
- Tydelig kommunikation om trivsel og håndtering af udfordringer

+ Skoler med stort fald i egenskoleandelen i udskolingen

- Særligt fokus på interne overgange både til mellemtrin og udskoling
- Tydelig profil – hvad vil vi med vores udskoling
- Synliggør skolens faglige resultater
- Opmærksomhed ved skoleskift – er der forhold i klassen, der skal håndteres?
- Brug redskaber til at afdække elevernes oplevelse af undervisning og hvad, der motiverer dem





Flere i folkeskolen

Hovedrapport





Indhold

1. Baggrund for Flere i folkeskolen	3
2. Data.....	3
3. Tilslutningen til den lokale folkeskole i Aarhus Kommune.....	4
4. Forhold med betydning for tilslutningen til den lokale skole	5
5. Tiltrækning.....	6
5.1 Forhold med betydning når forældre vælger skole til deres barn	7
5.2 Eksisterende anbefalinger til tiltrækning	10
5.3 Indsatser i Aarhus Kommune	13
5.4 Anbefalinger til fokuseret indsats for tiltrækning.....	17
Anbefaling 1: Et tidligere og tættere samarbejde mellem dagtilbud og skole	18
Anbefaling 2: Et klart billede af hvad skolen står for og tilbyder.....	19
Anbefaling 3: Arbejde aktivt med fortællingen om skolen	20
Anbefaling 4: Tydeliggøre skolens arbejde med elevernes trivsel	21
Anbefaling 5: Skolen som lokalområdets naturlige, åbne mødested	21
Anbefaling 6: Styrke forældrenes rolle som ambassadører	22
6. Fastholdelse	23
6.1 Forhold med betydning for fastholdelse.....	24
6.2 Eksisterende anbefalinger til fastholdelse	27
6.3 Indsatser i Aarhus Kommune	28
6.4 Anbefalinger til fokuseret indsats for fastholdelse	33
Anbefaling 1: Vægt på elevernes faglige udvikling og trivsel	33
Anbefaling 2: Løbende onboarding og et tydeligt billede af hvad skolen står for	34
Anbefaling 3: Fokus på at bevare fællesskabet i udskolingen	35
Anbefaling 4: Luftforandring eller et sceneskift inden for skolens ramme	36
Anbefaling 5: Opmærksomhed på klassen når elever skifter skole	36
7. Betydningen af det frie skolevalg	37
8. Den fremadrettede indsats	39
8.1 Fokus på tiltrækning og fastholdelse på alle skoler	39
8.2 Tiltag fra forvaltning til tiltrækning og fastholdelse.....	40
8.3 Eksempler på anbefalinger til skoler med forskellige karakteristika	40





1. Baggrund for Flere i folkeskolen

Flere i folkeskolen har til formål at sætte fokus på og finde ud af, hvad der virker for at få flere familier til at vælge den lokale folkeskole. Afsættet er byrådsindstillingen "Svar på forslag om, at flere skal vælge folkeskolen", som blev vedtaget på byrådets møde d. 9. september 2020.

Indstillingen var svar på et beslutningsforslag fra Socialdemokratiet om, at flere familier i Aarhus skal vælge den lokale folkeskole (fremsat på byrådets møde d. 25. marts 2020).

Der er ønsket en bred afdækning af emnet. Derfor er der i andet halvår af 2020 indsamlet viden om emnet fra forskningen, andre kommuner, analyser af data mv. Samtidig er der foretaget en kortlægning af de allerede eksisterende indsatser i Aarhus Kommune, der har til formål at sikre tilslutning til folkeskolen. Dette med henblik på at vurdere, om der er behov for supplerende tiltag for at få flere familier i Aarhus til at vælge den lokale folkeskole samt give anbefalinger til en mere fokuseret indsats.

Rapportens overordnede anbefaling er, at alle folkeskoler i Aarhus Kommune skal arbejde aktivt for at opnå så høj egenskoleandel som muligt for den pågældende skole. Som led i den bestræbelse skal alle skolerne have en drøftelse af, hvad lige præcis denne skole vil gøre både for at tiltrække distriktets elever og for at fastholde dem på skolen. Skolebestyrelsen inddrages i dette arbejde. Afsættet skal være data og viden om den enkelte skole koblet med denne rapportes konkrete anbefalinger til arbejdet med tiltrækning og fastholdelse til den lokale folkeskole. Det anbefales, at skolernes arbejde understøttes af forvaltningen med afsæt i konkrete behov for sparring.

2. Data

Datagrundlaget for rapporten har været dels kvantitative data om tilslutningen til folkeskolernes i Aarhus samt analyser af hvilke strukturelle forhold, der kan forklare tilslutningen til den enkelte skole. Hertil kommer data i form af undersøgelser og forskning, der belyser hvilke overvejelser og bevæggrunde, der ligger bag forældres valg af skole til deres barn – herunder hvilke anbefalinger der på baggrund heraf gives til skolernes arbejde med at tiltrække og fastholde elever.

Som del af projektet er desuden indsamlet data på eksisterende indsatser i Aarhus Kommune, der har som formål at sikre tilslutning til den lokale folkeskole. Kortlægningen omhandler både generelle overordnede indsatser på tværs af byen og lokale indsatser i de enkelte skoledistrikter. I den forbindelse er der gennemført interviews med fem folkeskoler i Aarhus – Hasle Skole, Sølystskolen, Katrinebjergskolen, Sødalskolen og Søndervangskolen.

Parallelt med *Flere i folkeskolen* samarbejder Børn og Unge med Center for Innovation i Aarhus (CFIA) om at afdække, hvad der skal til for at tiltrække elever til det nye skole- og fritidscenter i Gellerup. De to indsatser har koordineret undervejs og delt viden og fund. Således baserer denne afrapportering sig også på viden, der er indhentet i forbindelse med arbejdet med elevgrundlaget for det nye skole- og fritidscenter i Gellerup.





Endelig er der indhentet viden og input til projektet gennem skoleledernetværket og gennem dialogmøder med de faglige organisationer og forældreorganisationer.

Rapportens opbygning

I rapportens indledende afsnit (2-4) præsenteres de kvantitative data for tilslutningen til den lokale folkeskole i Aarhus og hvilke strukturelle forhold, der kan forklare forskellen blandt skolerne.

Dernæst falder rapporten i to hovedafsnit (5 og 6), som omhandler henholdsvis tiltrækning og fastholdelse til skolerne. I hvert af de to hovedafsnit præsenteres data fra undersøgelser og forskning samt indsamlet viden om eksisterende indsatser, herunder interviews med fem skoler. På baggrund heraf opridses konkrete anbefalinger til arbejdet med henholdsvis at tiltrække og fastholde elever til den lokale folkeskole. Anbefalingerne baserer sig på centrale indsigter, som gennemgang og analyse af data har givet.

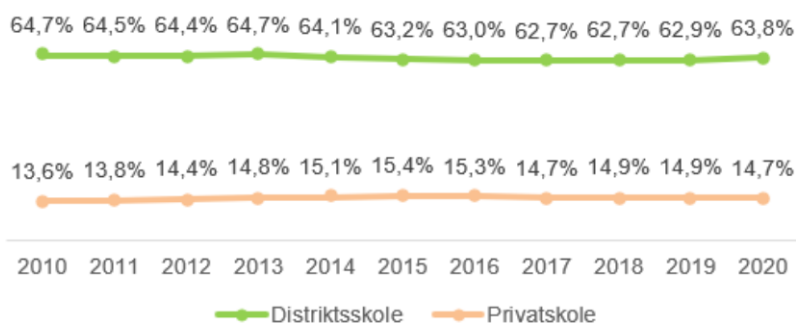
I afsnit 7 belyses betydningen af det frie skolevalg. Endelig opsummeres i afsnit 8 rapportens overordnede anbefalinger til en mere fokuseret indsats.

3. Tilslutningen til den lokale folkeskole i Aarhus Kommune

Der har gennem en årrække været en tendens til en svagt faldende egenskoleandel for folkeskolerne i Aarhus Kommune (figur 1 nedenfor). De seneste to skoleår ser det dog ud til, at denne udvikling måske er begyndt at vende. Fra 2018/19 og frem har der således været en svag stigning i andelen af børn, der går i den lokale folkeskole – særligt det seneste skoleår, hvor andelen er steget fra 62,94% i 2019/20 til 63,75% i skoleåret 2020/21. Det er det højeste niveau siden skoleåret 2014/15.

Ser vi på privatskoleandelen tegner der sig tilsvarende det omvendte mønster, hvor der i en årrække har været en stigende andel af børn, der går på privatskole. Siden skoleåret 2016/17 har tendensen dog været en svagt faldende privatskoleandel. I det seneste skoleår er andelen faldet fra 14,85% i skoleåret 2019/20 til 14,72% i skoleåret 2020/2021. Det er det laveste niveau siden skoleåret 2012/13.

Figur 1. Udvikling i elevtal fordelt på skoletyper 2010-2020 (0.-9. klasse)





Opgørelsen viser samtidig, at der er markante lokale forskelle mellem de enkelte skoledistrikter i forhold til, hvor stor en andel af børnene, der går på den lokale folkeskole, eller som er indskrevet på en privatskole. Egenskoleandelen er højest i Mårslet skoledistrikt, hvor 87,7% af eleverne i skoledistriktet går på distriktskolen, mens den er lavest i Sødal skoledistrikt, hvor 29,8% af eleverne i distriktet går på distriktskolen.

Ser man nærmere på udviklingen hen over skoleforløbet, viser der sig markante forskelle i egenskole- og privatskoleandelen fra start til slut af skoleforløbet. Egenskoleandelen er således klart højest i 0. klasse med 73,0 %, mens andelen er klart lavest i 9. klasse med 47,3 %. Der ses især et fald fra 7. til 8. klasse og fra 8. til 9. klasse. Det ser dermed ud til, at en del elever skifter væk fra deres lokale folkeskole, særligt i udskoling. Et lignende mønster gør sig gældende for privatskoleandelen, som er lavest i 0. klasse med 12,8 % og væsentligt højere i 9. klasse med 16,2 %.

4. Forhold med betydning for tilslutningen til den lokale skole

For at blive klogere på, hvilke strukturelle forhold, der har betydning for en skoles egenskoleandel, er der gennemført to kvantitative analyser af, hvilke strukturelle faktorer der kan forklare forskellen i egenskoleandelen mellem skolerne.

Faktorer med betydning for egenskoleandelen

Analysen af skolernes egenskoleandel viser overordnet, at særligt fire faktorer har betydning for skoledistrikternes egenskoleandel:

- *For det første* har det betydning, hvor mange 'konkurrerende' skoler, der er i nærheden af distriktskolen. Fælles for skolerne med den højeste egenskoleandel er således, at de alle er beliggende i udkanten af kommunen, hvor der er længere til naboskolerne.
- *For det andet* har det betydning, hvor stor en andel af eleverne på distriktskolen, der har en ikke-vestlig baggrund. Jo højere andel med ikke-vestlig baggrund, desto lavere egenskoleandel.
- *For det tredje* har det betydning, hvor højt et fagligt niveau, der er blandt distriktskolens elever, målt ved afgangselevens karaktergennemsnit i 9. klasse. Jo højere karaktergennemsnit, desto højere egenskoleandel.
- *For det fjerde* har det betydning, om distriktskolen er værtsskole for special- og eller modtagelsesklasser. Skoler med special- og modtagelsesklasser har alt andet lige en lavere egenskoleandel end de øvrige skoler. Det er dog vigtigt at bemærke, at årsag og virkning også kan gå den anden vej. Hvis en skole har en lav egenskoleandel, vil skolen således typisk også have større ledig kapacitet til at kunne være vært for special- og modtagelsesklasser.

Faktorer med betydning for privatskoleandelen

Analysen af skoledistrikternes privatskoleandel viser overordnet, at særligt to faktorer har betydning for skoledistrikternes privatskoleandel:

- *For det første* har det betydning, hvor langt der er til den nærmeste privatskole. Jo kortere afstand mellem distriktskolen og nærmeste privatskole, desto højere privatskoleandel.





- *For det andet* har det betydning, hvor høj en forældretilfredshed, der er med distriktsskolen. Jo højere forældretilfredshed, desto lavere privatskoleandel.

På baggrund af de to analyser er der beregnet hhv. en *forventet* egenskoleandel og en *forventet* privatskoleandel for de enkelte skoledistrikter. Ved at sammenligne disse tal med skoledistrikternes *faktiske* egenskole- og privatskoleandel er det muligt at se, om det enkelte skoledistrikt ligger over eller under, hvad man kunne forvente på baggrund af de strukturelle forhold.

Katrinebjergskolen er eksempel på en skole, der har en markant højere egenskoleandel end forventet ud fra de fire strukturelle faktorer. Noget tyder således på, at skolen formår at bryde med sine "strukturelle odds". Det er bl.a. på den baggrund, at skolen er én af de fem skoler, der er interviewet i forbindelse med analysen.

5. Tiltrækning

Anbefalinger i forhold til tiltrækning

Anbefaling 1: Et tidligere og tættere samarbejde mellem dagtilbud og skole

Anbefaling 2: Et klart billede af hvad skolen står for og tilbyder

Anbefaling 3: Arbejde aktivt med fortællingen om skolen

Anbefaling 4: Tydeliggøre skolens arbejde med elevernes trivsel

Anbefaling 5: Skolen som lokalområdets naturlige, åbne mødested

Anbefaling 6: Styrke forældrenes rolle som ambassadører

Anbefalinger ift. tiltrækning, der foldes ud sidst i afsnit 5

Skolevalg er en kompleks proces for forældrene. Forskningen viser, at der er mange forskellige faktorer, der spiller ind, og at det samtidig er en individuel oplevelse af, hvad der "føles rigtigt" for den enkelte familie. Det betyder også, at samme ræsonnement kan føre til vidt forskellige valg af skole.

I dette afsnit gennemgås centrale pointer fra forskning, rapporter mv. om, hvad der har betydning for forældres skolevalg. Dette suppleres med data fra interviews med repræsentanter for skolebestyrelser på fem skoler i Aarhus Kommune. Derefter præsenteres eksisterende anbefalinger til tiltrækning af elever til den lokale skole. Endelig gives et overblik og eksempler på nogle af de eksisterende indsatser i Aarhus Kommune, der har til hensigt at sikre tilslutning til den lokale folkeskole.

På baggrund af gennemgangen af data oplistes en række *anbefalinger* til arbejdet med tiltrækning. Anbefalingerne baserer sig på centrale indsigter, som gennemgang og analyse af data har givet. For hver anbefaling er angivet de indsigter, som anbefalingen baserer sig på.





5.1 Forhold med betydning når forældre vælger skole til deres barn

Epinion: "Frit skolevalg – hovedrapport"

Epinion udarbejdede i 2017 for Undervisningsministeriet en omfattende rapport, der med afsæt i både kvalitative og kvantitative data bl.a. undersøger årsager til forældres valg af skole. Overordnet set er forældres valg af skole ganske komplekst. Processen er løbende og påbegyndes tidligere end skoleindskrivning – for nogle forældre allerede i forbindelse med boligkøb eller start i vuggestue/børnehave.

Rapporten beskriver, at en række rammefaktorer sætter grænser for, hvilke potentielle skoler, forældrene tager i betragtning for deres børn. Disse rammefaktorer er fx:

- Om man i forvejen har søskende og venner på skolen
- Afstand til skolen
- Elevsammensætningen på skolen
- I nogle tilfælde skoletype (folkeskole eller fri grundskole)

Blandt de potentielle skoler vælger forældrene det, som de vurderer, er det bedste "match", og som vil udgøre det bedste skoletilbud for deres barn.

De faktorer, der herefter vælges ud fra, er ifølge forældrene selv:

- At eleverne trives godt på skolen
- At skolen har dygtige lærere
- At skolen lægger stor vægt på elevernes faglige udvikling
- At skolen lægger stor vægt på elevernes sociale udvikling.

Et interessant aspekt er, at forældre, der lægger vægt på samme faktorer, kan ende med at vælge vidt forskellige skoler, begrundet i samme prioriteringer. Det understreger igen den komplekse proces, som skolevalget er, at og at det i sidste ende er forældrenes tiltro til at den enkelte skole kan opfylde deres krav og ønsker for netop deres barns skolegang, der er afgørende

Epinion fremhæver desuden i rapporten, at forældre synes i høj grad at træffe valg om skole på baggrund af uformel og begrænset information fra eksempelvis venner og bekendte og i mindre grad på baggrund af den officielle kommunikation fra skole og kommune. Det kan derfor være vanskeligt at påvirke skolevalget fra centralt hold ved overordnede, generelle indsatser.

"Det frie skolevalg og forældrenes motiver (undersøgelse fra skolevalg i Aalborg Kommune)", Bomholt og Rasmussen 2019

Artiklen behandler spørgsmålet; *Hvorfor og hvordan vælger forældre en folkeskole uden for det skoledistrikt, hvor de bor?* Artiklen behandler kort viden fra en international undersøgelse ifm. forældres skolevalg. Der er en tendens til at familier med lavere indkomst og uddannelsesniveau orienterer sig mod skolerne i nærområdet – de er samtidig mere orienteret mod klimaet i skolen end undervisningens kvalitet og det faglige niveau.





Forældre med god indkomst og højere uddannelser har derimod tendens til at skaffe sig alsidig information om en række skoler og deres muligheder, og de vælger i højere grad andre skoler end de nærliggende. Det understreges at det er kompleks problemstilling, men undersøgelserne bekræfter dog at det er forældre med gode indkomster og uddannelser, som har de klart bedste forudsætninger for at håndtere det frie skolevalg.

Selve undersøgelsen er kvalitativ og tager udgangspunkt i 3 forskellige typer folkeskole i Aalborg. Resultaterne viser, at der i store træk prioriteres skole ud fra tre overordnede årsager:

1. Trivsel og de (geografisk) nære fællesskaber
2. Geografien og 'det vigtige fællesskab' – med eller uden mangfoldighed (elevsammensætning)
3. Lærernes faglighed og elevernes faglige præstationer

CFIA's undersøgelse

I forbindelse med arbejdet med sikre elevgrundlag til den nye skole i Gellerup har Center for Innovation i Aarhus (CFIA) gennemført en interviewundersøgelse blandt potentielle tilflyttere og potentielle forældre til det nye skole- og fritidscenter i Gellerup. Undersøgelsen har blotlagt nogle tværgående perspektiver vedr. skolevalg, som går på tværs af interviewene, og er relevante i generel sammenhæng. En række centrale perspektiver er oplistet nedenfor.

- **Overvejelser omkring skolevalget starter ofte tidligt og påvirkes i høj grad af andres erfaringer og anbefalinger og via uformelle kanaler.**
Ifølge undersøgelsen begynder forældrene overvejelser omkring skolevalg langt tidligere end det tidspunkt, hvor forældrene første gang er i dialog med den lokale skole om skolevalg, fx via kommunikation om skolen til storbørnsgruppen i en børnehave. Ofte starter forældrenes overvejelser langt tidligere og ofte i forbindelse med et boligkøb. Det er derfor relevant at starte dialogen op tidligere, fx i vuggestuen.
- Undersøgelsen peger også på, at der er mange forskellige aktører, der påvirker kommende forældres skolevalg – samtaler på villavejen, i boligblokken, på legepladsen, i børnehaven, de lokale Facebook-grupper mv. Skolevalg baseres dermed i høj grad på andres gode eller dårlige erfaringer.
- **Forældrene efterspørger mere og tidligere information**
Forældrene efterlyser et klarere billede af, hvad deres lokale folkeskole tilbyder. De har oplevelsen af at mangle information for at kunne træffe et kvalificeret valg.
- **Forældrene har brug for at "mærke" skolen.**
Mavefornemmelsen er afgørende for skolevalget. Håndgribelig og nærværende kommunikation gør skolen mere attraktiv.
- **En klar pædagogisk profil gør det tydeligt for forældrene, hvad skolen står for – og gør det derved nemmere for forældrene at vælge skolen til.**
En måde at tage styring i kommunikationen på, kan være igennem en profilering af skolen. En profilering af skolen giver de kommende forældre et konkret billede af en faglighed på skolen, og det indikerer, at skolen er i stand til at træffe nogle kloge valg.





- **Skole- og fritidscenteret skal være et godt sted at være – forældrene har fokus på trivsel.**
Skolen skal være et godt sted at være, og forældrene har brug for at kunne afkode, hvad skolen står for – i skolens egen kommunikation om sin kvalitet. Det er ikke nok at kommunikere om faglighed, værdigrundlaget for skolen skal være tydeligt defineret, og det skal kunne ses og mærkes på skolen. Værdierne skal udledes af alle og mærkes af dem, der kommer udefra.
- **Den rette balance i elevsammensætningen er vigtigt for forældrenes tro på skolen.**
I de udførte interviews fylder den nye skoles elevsammensætning meget. Ord som "balance" og "en god fordeling" bruges til at beskrive, at det er vigtigt med en blandet gruppe børn på en ny skole.
- **Forventninger til forældresamarbejdet og samværskultur skal defineres**
Der efterlyses i interviewene en åbenhed i kommunikationen fra skolen om, hvad det kræver af den samlede forældregruppe, hvis klassen er blandet på tværs af forskellige kulturer og sprog.
- **En lokalt forankret skole er højt prioriteret**
Nærhed betyder meget for de potentielle forældre, der er blevet interviewet, og en lokal skole forventes at kunne åbne op for nye fællesskaber for både forældre og børn. Derudover nævnes en sikker skolevej og det at have sine venner tæt på også som vigtige drivers for at vælge en lokal skole til.

Interviews med forældre på fem folkeskoler i Aarhus

For at belyse eksisterende indsatser for tiltrækning og fastholdelse på skoler i Aarhus er der gennemført interviews med fem udvalgte folkeskoler – Hasle Skole, Sølystskolen, Katrinebjergskolen, Sødalskolen og Søndervangskolen. I alle tilfælde er der foretaget ét interview med skoleledelsen og et andet interview med forældrerepræsentanter fra skolebestyrelsen.

I interviewene med forældrerepræsentanterne er der også spurgt ind til interviewpersonernes egne bevæggrunde for skolevalg og overvejelser ift. fastholdelse. Dette for at blive klogere på de overvejelser, der ligger bag. Nedenfor er fremhævet en række perspektiver i forhold til tiltrækning, som interviewene har givet.

- **Skolens fysiske og sociale nærhed er vigtig**
Forældrene begrundes bl.a. valget af den lokale folkeskole med, at skolen ligger tæt på bopælen – og at børnene derfor tidligt selv kan begynde at gå eller cykle i skole. Derudover nævnes den mulighed for en kontinuerlig social sammenhæng mellem vuggestue, børnehave og skole, som valget af den lokale folkeskole giver. Dette fordi de allerede etablerede relationer og fællesskaber mellem både børn og forældre fortsætter ind i skoletiden og udgør en tryk ramme.
- **En balanceret elevsammensætning**
Flere lægger vægt på, at det har været vigtigt for valget af skole, at der er balance i elevsammensætningen ift. børnenes sociale og kulturelle baggrund.





- **Børnenes sociale trivsel er det vigtigste**
Forældrene lægger primært vægt på børnenes trivsel. Det faglige niveau er vigtigt, men børnenes sociale liv og trivsel – og skolens fokus herpå – er det vigtigste. Holdningen er, at når børn trives, skal de nok lære noget.
- **Samarbejde om overgange mellem dagtilbud og skole**
Forældrene lægger vægt på, at samarbejdet mellem dagtilbud og skole er vigtigt. Flere giver udtryk for, at de gerne så et tættere samarbejde om overgangen og også gerne mere information. Det ville også være godt, hvis forældre, der allerede har børn på skolen, kunne være med til at styrke overgangen, fx ved at deltage på møder i børnehaven og fortælle om skolen.
- **Skolens fysiske rammer**
Få blandt forældrene lægger vægt på skolens fysiske rammer som vigtige. De fleste giver udtryk for, at børnenes trivsel og sociale velbefindende vejer tungest og at de fysiske rammer ikke har været noget kardinalpunkt for valget af skole.
- **Et tydeligt billede af hvad skolen står for og tilbyder**
Forældrene lægger vægt på, at skolen tydeligt kommunikerer hvad skolen står for. Det kan være ved at have en profil for skolen, en vision eller et værdisæt, som man kommunikerer tydeligt ud og udlever i praksis. Flere fremhævede at skolens ledelse havde stillet sig til rådighed og havde fortalt om skolen og dens værdier – og at det havde været afgørende for, at de havde valgt skolen til.

5.2 Eksisterende anbefalinger til tiltrækning

Ovenstående gennemgang af data fra rapporter, interviews mv. understreger kompleksiteten i processen med valg af skole. I nedenstående gennemgås de anbefalinger, der gives ift. hvordan man kan understøtte tiltrækning af elever til den lokale skole.

Samarbejdet om overgangen fra dagtilbud til skole

Da forældre ofte træffer beslutning om valg af skole, mens barnet går i dagtilbud, er samarbejde mellem dagtilbud og skole, og sammenhængen til den lokale folkeskole centralt. En række nyere rapporter afdækker, hvad der har betydning i samarbejdet mellem dagtilbud og skole og giver dermed anbefalinger til, hvordan man styrker arbejdet med overgange og sammenhænge.

- Egmontrapporten (2019): *"Når store bliver små: Giv alle børn en god skolestart"*
- EVA (2016): *"Styrkede overgange: Erfaringsopsamling fra syv projekter om overgangen fra børnehaven til SFO og skole"*
- VIVE (2019): *"Bedre sammenhæng for børn og unge"*
- Anja Stanek: *"Børneparat skole & skoleparate børn? – fokus på overgangspædagogik"*

Rapporterne beskæftiger sig overordnet set med børns trivsel i overgange, herunder betydningen af et stærkt samarbejde mellem dagtilbud og skole. Anbefalingerne har derfor mere karakter af indirekte effekter ift. at understøtte at flere vælger den lokale folkeskole.





Anbefalinger:

- *Styrket, systematisk samarbejde mellem dagtilbud og skole.* Eva-rapporten beskriver 12 eksempler på generel praksis om overgange, der går igen i de seks kommuner, der deltager i rapporten:
 - **Politikker, rammer og organisering** – fx faste procedurer om overgange
 - **I børnehavetiden:** Didaktisk pædagogik i børnehaven (systematik), forberedelse i børnehaven (besøg af fx læsevejleder eller matematiklærer), gode sociale relationer (til kommende lærere og kammerater)
 - **Ind i skoletiden:** Brug af artefakter, der tages med som overgangsmarkører, gentagelse af aktiviteter fra dagtilbud til SFO og skole, kontakt med børnehaven efter skolestart
 - **Om skolen:** Besøg på skolen for børn og forældre (hvad vil det sige at gå i skole), Information om skolen til forældrene
 - **Det prof. samarbejde:** Fælles pædagogisk grundlag på tværs af dagtilbud og indskoling (styrket forståelse af hinandens faglighed), videndeling om børnene mellem dagtilbud og skole, opbygning af velfungerende skoleklasser
- *Husk børneperspektivet i overgangen:* En oplevelse af kontinuitet og sammenhæng er vigtig. Her er relationer vigtigere for børnene end fx overgangsaktiviteter og materialer. Det peger på betydningen af samarbejdet mellem skole og nærmeste dagtilbud (*Stanek*)
- *Fokus på øget trivsel fra skolestart, særligt for børn i udsatte positioner.* Det har stor betydning for den enkelte mange år frem og kan mindske frafald pga. manglende trivsel senere i skoleforløbet (*Egmontrappen*)
- *Systematisk samarbejde og øget tværfagligt kendskab.* Der er behov for ensartede digitale løsninger, fx fælles overgangsmateriale. Opmærksomhed på overgangen for børn i udsatte positioner og generelt større kendskab til hinandens faglighed og praksis på tværs af dagtilbud og skole (VIVE 2019)

Folkeskolen. Vores. Hele livet

Partnerskabet om "Folkeskolen. Vores. Hele Livet" blev etableret i 2017, hvor nøgleorganisationerne i og omkring folkeskolen (elever, forældre, lærere og pædagoger, ledere, chefer og politikere) tilsluttede sig et initiativ fra Skolelederforeningen om at bruge den overskrift som et fremstød for at "folkeskolen fortsat opfattes som et attraktivt tilbud". Det understreges at på trods af mange flotte resultater og positive ting i folkeskoler landet over, er folkeskolen udfordret på sit omdømme.

Formålet med partnerskabet er derfor:

- At folkeskolen også fremover vil være det naturlige førstevalg for forældre ift. deres børns skolegang.
- At folkeskolen fortsat vil være den vigtigste samfundsbyggende institution i Danmark.

Partnerskabet har som et af initiativerne udarbejdet et inspirationsmateriale til skolevæsnere og skoler under overskriften "Få flere til at bruge folkeskolen". Afsendere er BUPL, Børne- & Kulturchefforeningen, Danmarks Lærerforening, Danske Skoleelever, KL, Skole og Forældre og Skolelederforeningen. Materialet kan både bruges på tværs af kommunen og individuelt på den enkelte skole





Det overordnede formål og den overordnede anbefaling er:

- Sæt folkeskolen positivt på dagsordenen i så mange sammenhænge som muligt og hav særligt fokus på at fortælle forældrene om folkeskolens kvaliteter.
 - Mobiliser jer lokalt
 - Kend forældrene i jeres lokalområde
 - Husk målgruppen og pral af det rigtige
 - Brug medierne
 - Tal der taler (dokumentation)

Et andet inspirationsmateriale er folderen "Brug de kommunale sammenhænge og få flere til at vælge folkeskolen". Folderen er rettet mod borgmestere, kommunalbestyrelser og kommunaldirektører og giver inspiration til kommunernes arbejde med at fortælle om den kommunale og lokale folkeskole. Med folderen foreslås det bl.a. i langt højere grad at fremhæve den røde tråd i de kommunale tilbud og alt det, man vælger til, når man vælger den lokale skole.

Anbefalinger går på at:

- Fortælle om hele skoleforløbet og sammenhængene mellem indskoling, mellemtrin og udskoling, så det allerede ved skolestart bliver tydeligt, at skolen også er et attraktivt tilbud, når eleverne bliver ældre
- Synliggøre det kommunale arbejde med skolerne
- Involvere forældrene i kommunes skoleudvikling, fx gennem fællesorganer for skolebestyrelser eller andre forældrefora på tværs af kommunen
- Oprette forældreambassadør-korps, der kan lave arrangementer omkring skolestart og undervejs i skoleforløbet med fokus på fastholdelse og fællesskab
- Lave præsentationsmaterialer/film/foldere, der beskriver det kommunale skoletilbud
- Bruge lokale medier, som kan fortælle om de ting, man lykkes med i den lokale folkeskole

Brug Folkeskolen

Brugfolkeskolen.dk er drevet af forældre og har til huse i København. Ud over det konkrete arbejde med at den lokale folkeskole skal være forældrenes førstevalg, er *brugfolkeskolen.dk* også en interesseorganisation, som forsøger at påvirke politikken på skoleområdet i Danmark.

Hjemmesiden er bygget op omkring kategorierne; *rekruttering*, *fastholdelse* og *'det vi mener'*. *Rekruttering* og *fastholdelse* indeholder hver en værktøjskasse, som er idéer og inspiration til aktiviteter til hhv. rekruttering og fastholdelse af elever til den lokale folkeskole.

Anbefalinger til rekruttering (tiltrækning):

- Byg bro med arrangementer for børn på tværs af dagtilbud og skole
- Vær med ved skolens arrangementer, fx åbent hus og introduktionsarrangementer
- Besøg børnehaver i forbindelse med forældremøder
- Hold møder på legepladser for kommende skolebørn og forældre
- Bliv forældreambassadør





5.3 Indsatser i Aarhus Kommune

Børn og Unges fællesfunktioner understøtter på forskellig vis både drift og udvikling på skolerne i Aarhus Kommune med henblik på at skabe de bedst mulige skoletilbud for byens børn og unge. Det kan være, når der leveres data og analyser til skolernes ledelser, og som giver dem et godt udgangspunkt for at datainformerede refleksioner og beslutninger om skolens udvikling. Eller sparring til skoleledelse, lærerteams og ressourcepersoner om trivsel, læring, sundhed, evalueringskultur, børn i udsatte positioner, kommunikation mv. Samtidig er der også indsatser, der mere direkte handler om at tiltrække elever. På de enkelte skoler og i samarbejder med dagtilbud er der også initiativer og indsatser, der med afsæt i de lokale forhold mere eller mindre direkte understøtter tiltrækning af skolens elever.

I det følgende beskrives en række af de eksisterende indsatser i Aarhus Kommune, som har til formål at understøtte tilslutning til den lokale folkeskole blandt familier i Aarhus. Der beskrives både generelle indsatser iværksat på tværs af byen og lokale indsatser i de enkelte skoledistrikter. Beskrivelserne er ikke udtømmende, men tager afsæt i viden indhentet fra egen organisation, heriblandt fra skoleledernetværket og via interviews med fem skoler.

Kommunikationstiltag – fortællingen om folkeskolen og om den enkelte skole

- Kommunikationsindsatserne med henblik på at sikre flere i folkeskolen er inspireret af bl.a. tilgangen i "Brug folkeskolen", der er beskrevet ovenfor. Der er også sammenfald med tænkningen i "Vores Folkeskole. Hele Livet" og det stemmer overens med det generelle billede af at fortællingen om skolen har stor betydning for forældrene

Nye hjemmesider: Alle folkeskoler har fået nye hjemmesider samt tilhørende introduktionsfilm, hvor nøglepersoner fortæller om hverdagen og visionerne for skolen. MBU har sikret, at indholdet på hjemmesiderne er tilgængeligt, læsevenligt og målrettet forældre til skolestartere og skoleskiftere.

Formålet har været at sikre et indbydende og samstemt udtryk på tværs af skolernes hjemmesider samt at understøtte skolerne i deres lokale kommunikation til forældre.

Frontløberforløb om kommunikation med udvalgte skoler og dagtilbud: I 2018 gennemførte MBU- Kommunikation et frontløberforløb, hvor man fulgte tre dagtilbud og tre skoler tæt over et år. Målet var at styrke den lokale kommunikation til forældre gennem håndholdt sparring, fælles møder, konkrete kommunikationsprodukter og inddragelse af bestyrelsen. Deltagerne var: Elsted Skole, Virup Skole, Strandskolen, Stranden Dagtilbud, Kolt-Hasselager Dagtilbud og Gl. Åby Dagtilbud.

Tre centrale kommunikationsudfordringer gik igen:

- *Profilering/omdømme:* At styrke skolens eller dagtilbuddets profilering og omdømme overfor forældre.
- *Fastholdelse:* styrke dialogen og forældresamarbejdet i hverdagen gennem målrettet og tydelig kommunikation
- *En tryk overgang:* Styrke kommunikationen til forældre i overgangene.

Skolernes og dagtilbuddenes erfaringer er opsamlet i en praksisnær håndbog i god lokal kommunikation. Håndbogen er tilgængelig for alle skoler og dagtilbud:





<https://detvigoer.aarhus.dk/andet-vi-goer/kommunikation/naar-hverdagen-kommunikerer-haandbog-til-kommunikation/>

I 2020 var Skødstrup Skole, Skødstrup Dagtilbud samt Holme Skole og Holme-Rundhøj Dagtilbud en del af et afgrænset pilotprojekt, hvor de med sparring fra MBU- Kommunikation arbejder med lokale kommunikationsudfordringer.

'**RartAtVære**' er navnet på en koordineret og målrettet kommunikationsindsats, som skal understøtte at flere forældre vælger den lokale folkeskole i Aarhus. Formålet er gennem fortællinger og positive samtaler at vise forældre til kommende skolebørn, at folkeskolen er et attraktivt tilbud med høj faglighed, læring, trivsel og en stærk lokal forankring.

Kommunikationsindsatsen blev skudt i gang i 2019 og blev videreført i 2020 med endnu større fokus på lokale, nære, fælleskabende fortællinger omkring centrale anledninger som bl.a. skolestart og skoleindskrivning.

Inspirationskatalog om en tryk overgang: aarhus.dk/inspirationskatalog: Som en del af RartAtVære-indsatsen blev der i marts 2020 udarbejdet et fælles inspirationskatalog, som skal styrke fortællingerne om skolen i overgangene. Kataloget består af dagtilbuddenes, skolernes og SFO'ernes egne praksisnære eksempler på, hvad de gør lokalt for at give børn og deres forældre en tryk overgang. Formålet er, at ledere og medarbejdere i MBU kan lære og blive inspireret af hinandens gode eksempler.

Fremrykket skoleindskrivning 2020: Tanken med at afprøve fremrykket skoleindskrivning stemmer overens med rapporter mv. der viser, at forældrene tager stilling til skolevalget tidligere og tidligere. Samtidig kan det gøre folkeskolen til en valgmulighed inden privatskolen er endelig valgt til.

Som et forsøg blev skoleindskrivningen i 2020 fremrykket til at starte i oktober i stedet for november således, at indskrivningsperioden var væsentlig længere. Skoleindskrivningen startede d. 5. oktober 2020 og løb til og med d. 6. januar 2021.

I forbindelse med indsamling af gode erfaringer og aktiviteter ifm. overgang fra dagtilbud til skole blev det bl.a. tydeligt, at når der i dag er indskrivning til den kommunale folkeskole, har en del forældre allerede valgt privatskole og betalt depositum for opstart. Ved at fremrykke skoleindskrivningen er der en anledning til at komme i dialog med tvivlerne tidligere og gøre opmærksom på den lokale skole.

Fokus på overgange og samarbejde mellem dagtilbud og skole

Med afsæt i dagtilbudsloven, der trådte i kraft i juli 2018, er der udarbejdet retningslinjer for bl.a. samarbejdet mellem dagtilbud og skole. Retningslinjerne blev vedtaget af byrådet i april 2020 og sætter fokus på systematik og vidensdeling i overgangene. Formålet er at sikre, at hvert enkelt barn får den bedst mulige overgang i en virkelighed, hvor dagtilbuddene afgiver børn til i gennemsnit 8 forskellige skoler. Det kræver både fokus på samarbejdet med den lokale distriktsskole, men også på systematik i samarbejdet mellem dagtilbud og skoler i bredere forstand.





Næste skridt er, at der udarbejdes et fælles kommunalt overgangsmateriale, der skal understøtte at alle børn får en god overgang fra dagtilbud til skole. I den forbindelse er der en særlig opmærksomhed på børn i udsatte positioner. Der udarbejdes også et fælles årshjul, der skal understøtte samarbejdet mellem dagtilbud og skoler, så det bliver lettere at koordinere og samarbejde med andre end dem, man primært modtager fra/afgiver til. Sidst men ikke mindst vil der være fokus på det lokale samarbejde, for at styrke kendskab og faglighed på tværs af dagtilbud og skoler

Skolestart for Alle – PPR

Fællesskaber for alle og Skole for Alle understøtter, kompetenceudvikler og kapacitetsopbygger skolernes ledere og medarbejdere med fokus på, at skolen skal være tilgængelige for distriktets elever.

Skolestart for alle er tilbud fra PPR om forløb tilpasset den enkelte skole, hvor der forud for skolestart arbejdes årgangsbaseret med kompetenceudvikling, så det enkelte team omkring en klasse kan forberede sig på den klasse, de skal modtage. Formålet er at opkvalificere de professionelle, så de sættes i stand til at etablere et mere inkluderende undervisningsmiljø. Det giver børn i udsatte positioner et bedre udgangspunkt for en god skolestart, men tilgangen kommer alle elever til gode. Der tages udgangspunkt i tænkning og metoder fra NEST.

En række skoler har deltaget i Skolestart for Alle. Et eksempel er Søndervangskolen, der har brugt tilgangen for deres afsæt med at arbejde med "Brede Børnefællesskaber".

Interviews med fem folkeskoler i Aarhus

For at belyse eksisterende indsatser og samle inspiration til kommende indsatser er gennemført interviews med fem folkeskoler i Aarhus – Hasle Skole, Sølystskolen, Katrinebjergskolen, Sødalskolen og Søndervangskolen. I alle tilfælde er der foretaget ét interview med skoleledelsen og et andet interview med forældrerepræsentanter fra skolebestyrelsen. De fem skoler er udvalgt på baggrund af, at de enten har oplevet en positiv udvikling i egenskoleandelen, har en højere egenskoleandel end man kunne forvente set ift. strukturelle faktorer (jf. analysen i afsnit 4) eller fordi skolen har et særligt fokus på tiltrækning og/eller fastholdelse.

I det følgende er fremhævet en række temaer i de interviewede skolers arbejde med **tiltrækning**, som interviewene har afdækket.

- **Tydelig kommunikation om hvad skolen står for**
Flere af skolerne beskriver, hvordan man arbejder aktivt med en tydelig kommunikation af, hvad skolen står for. Det gælder fx Søndervangskolen, som arbejder med en tydelig kommunikation af skolens vision og værdigrundlag. Nogle af skolerne har en særlig profil, som er med til at tegne et tydeligt billede af skolen, af hvad den står for og tilbyder. Det gælder fx Katrinebjergskolen, som har NEST-klasser på skolen, og Hasle Skole, som i en årrække har arbejdet med en musikprofil for skolen. På tilsvarende vis har Sødalskolen et samarbejde med LEGO.
- **Samarbejde med dagtilbuddene**
Skolerne har generelt stort fokus på samarbejdet med dagtilbuddene om overgangen fra dagtilbud til børnehave og er bevidste om vigtigheden heraf ift. at skabe en naturlig





sammenhæng mellem lokaldistriktets dagtilbud og skole. Flere af skolerne deltager fx i forældremøder i dagtilbuddene og fortæller om skolen eller inviterer personale fra dagtilbuddet og/eller førskoleforældre ind på skolen til orienteringsmøder, foredrag o. lign. Derudover inviteres børnehavebørnene på besøg på skolen flere gange – især i det sidste år af børnehavetiden. Det kan være enkelte dage eller tilrettelagte forløb af længere varighed. På Sødalskolen har man fx arbejdet med en ”skole-børnehave”, hvor de kommende skolebørn kommer over på skolen en gang om måneden til et lille skoleforløb.

- **Samarbejde med skolebestyrelsen om strategi for tiltrækning og fastholdelse**
Flere af skolerne inddrager aktivt skolebestyrelsen i indsatsen for at tiltrække og fastholdelse af elever til skolen. Det kan være gennem drøftelser af udfordringer og indsatser, hvor skolebestyrelsen kan anvendes som en vigtig sparringspartner, fordi medlemmerne ofte er repræsentative eller ved, hvad der ”rør sig” eller ”fylder” hos forældrene. Nogle skoler har i samarbejde med skolebestyrelsen udarbejdet en strategi. Det gælder fx Hasle Skole, som i en årrække har samarbejdet med skolebestyrelsen om en strategi og handlingsplan for tiltrækning og fastholdelse til skolen. Tilsvarende har Katrinebjergskolen i samarbejde med skolebestyrelsen udarbejdet en strategi, som skulle øge kendskabet til hvilken type skole Katrinebjergskolen er.
- **Opsøgende arbejde og tidlig dialog med forældre til kommende skolebørn**
Nogle af skolerne arbejder med en opsøgende indsats ift. kommende skolebørn og ser potentiale i at introducere skolen for børn og forældre tidligere. Hasle Skole har fx afholdt åbent hus- arrangementer for distriktets 3-årige børn en lørdag eftermiddag, hvor børnene kunne lege på skolen og forældrene havde mulighed for en uformel snak med skolens ledelse og medarbejdere. På samme måde har man etableret et rytmiktilbud for små børn og deres forældre, som afvikles om eftermiddagen på skolen. Tilbuddet giver er med til at give en tidlig ”tilknytning” til skolen og anledning til en tidlig dialog om skolevalg også forældrene iblandt.

Både Hasle Skole og Søndervangskolen arbejder desuden opsøgende ift. kommende skolebørn. Fx ved at kontakte de familier i skolens distrikt, der endnu ikke har indskrevet sit barn på skolen, og få en dialog herom. Søndervangskolen arbejder desuden med at besøge familierne i lokalområdet ved at ringe på døren og fortælle om skolen.

- **Aktivt arbejde med fortællingen om skolen**
Nogle af skolerne arbejder meget bevidst om fortællingen om skolen. Udgangspunktet for arbejdet er, at fortællingen ”hen over hækken” er særdeles vigtig for tilslutningen til skolen.

Hasle skole er én af skoler, der har arbejdet bevidst med fortællingen. Indsatsen har flere aspekter. Dels har man arbejdet med at være opsøgende og undersøgende ift. *hvilken* fortælling, der er om skolen. Dels har man arbejdet med at kommunikere positivt om skolen gennem skolens hjemmeside, lokale medier mv. – samtidig med, at man har arbejdet indadtil med at sikre, at det positive billede går hånd i hånd med virkeligheden. Fx har man arbejdet med at kommunikere dokumenterede resultater som elevtest resultater, trivselsundersøgelser mv.

Søndervangskolen har på tilsvarende vis arbejdet meget bevidst med kommunikation og skolens storytelling. Skolen har udarbejdet en ekstern kommunikationsstrategi, hvor kernen





er en tydelighed omkring skolens vision og værdigrundlag tæt suppleret af dokumentation af faktiske resultater såsom fx karakterniveau mv.

- **Skolen som lokalområdets åbne mødested**

Katrinebjergskolen og Hasle skole beskriver, hvordan de arbejder med at understøtte, at skolen bliver et naturligt og åbent mødested for lokalområdets beboere. Det kan være gennem samarbejde med lokale aktører som fx kirken, lokalrådet, spejderne mv. om arrangementer, lokale lån mv. Hensigten er, at skolen skal være et naturligt samlingspunkt, som er åbent og tilgængeligt for en bred gruppe af borgere udover de børn, forældre og medarbejdere, som i forvejen har deres daglige gang på skolen.

Samarbejde med Kultur og Borgerservice

Kultur og Borgerservice arbejder med modtagelse og fastholdelse af internationale tilflyttere og familier til Aarhus. I den forbindelse samarbejder Udvikling og Demokrati, Borgerservice, og Børn og Unge på forskellig vis om information om Børn og Unges tilbud til internationale tilflyttere. Det sker fx gennem løbende udbygning af Aarhus Kommunes hjemmeside for internationale borgere med information om fx opskrivning til daginstitution og information om folkeskolen, herunder modtagerklasser.

Tekstinformationen på hjemmesiden er i dag understøttet af videoer om vuggestue, børnehave og modtageklasser, produceret af Børn og Unge. Tilbagemeldinger fra målgruppen i relation til hjemmesiden er, at de små engelsksprogede videoer er en god måde for internationale tilflyttere at få et indtryk og forståelse af det danske samfund og kommunens tilbud, fx pædagogikken i daginstitutionerne og rammerne for barnets hverdag. Der ligger derfor et potentiale i et samarbejde om en tilsvarende video om den danske folkeskole og folkeskolerne i Aarhus.

Foruden hjemmesiden samarbejder Udvikling og Demokrati, Borgerservice og Børn og Unge også om events for internationale tilflyttere. Fx er der i efteråret 2020 afholdt et temaevent om "School Options in Aarhus" med bl.a. oplæg fra Børn og Unge om modtagerklasserne og den danske folkeskole. Der planlægges et tilsvarende event i november 2021 samt et event om Childcare for 0-6 years olds in Aarhus i september 2021.

5.4 anbefalinger til fokuseret indsats for tiltrækning

De foregående afsnit har gennemgået viden og perspektiver fra forskellige datakilder om tiltrækning til den lokale folkeskole – dels data fra undersøgelser og forskning og dels indsamlet viden om eksisterende indsatser i Aarhus Kommune, herunder interviews med fem skoler. Flere perspektiver og emner går igen i forskellige datakilder og understreger dermed deres betydning. I dette afsnit opsummeres de helt centrale og gennemgående perspektiver, der ses, ved gennemgangen af data. Perspektiverne er i det følgende formuleret som anbefalinger. Som baggrund for anbefalingerne beskrives de "indsigter", som de bygger på, samt ideer til konkret handling til det fremadrettede arbejde med tiltrækning. Listen af ideer er ikke udtømmende, men skal ses som eksempler til inspiration. For yderligere ideer henvises til fx brugfolkeskolen.dk. og Skolelederforeningens indsatsområde: Folkeskolen. Vores. Hele Livet





Anbefaling 1: Et tidligere og tættere samarbejde mellem dagtilbud og skole

Et tidligere og tættere samarbejde skal understøtte, at distriktsskolen bliver det naturlige valg ved overgangen til skole. Dagtilbud og skoler i Aarhus samarbejder med hinanden på kryds og tværs af byen. Alligevel har de fleste en eller to primære samarbejdspartnere i distriktet, og samarbejdet mellem dem vil ofte kunne styrkes på forskellige områder.

Samarbejdet bør generelt begynde tidligere og være tættere. Forældrene skal have mere og tidligere information om den lokale folkeskole og gerne gennem forskellige informationskanaler. Børnene og deres forældre skal tidligt stifte bekendtskab med skolen, fx ved besøg på skolen. Ved at styrke samarbejdet mellem dagtilbud og skole forstærkes trygheden og kontinuiteten i "rejsen" fra vuggestue til børnehave og til den lokale folkeskole, hvormed den lokale folkeskole bliver det naturlige førstevalg.

Indsigter

Overvejelser omkring skolevalget starter ofte tidligt og påvirkes i høj grad af andres erfaringer og anbefalinger og via uformelle kanaler. Forældrenes overvejelser omkring skolevalg begynder langt tidligere end det tidspunkt, hvor forældrene typisk første gang er i dialog med den lokale skole om skolevalg, viser forskning og rapporter. Der er mange forskellige aktører, der påvirker kommende forældres skolevalg – samtaler på villavejen, i boligblokken, på legepladsen, i børnehaven, de lokale Facebook-grupper mv.

Forældrene lægger vægt på kontinuitet og sammenhæng. Data viser, at forældre, der har tilvalgt den lokale folkeskole, lægger vægt på muligheden for den kontinuerlige sociale sammenhæng mellem vuggestue, børnehave og skole, som valget af den lokale folkeskole giver. Dette bl.a. fordi de allerede etablerede relationer og fællesskaber mellem både børn og forældre fortsætter ind i skoletiden og udgør en tryk ramme.

Forældre efterspørger mere og tidligere information. Forældrene efterlyser et klarere billede af, hvad deres lokale folkeskole tilbyder. De har oplevelsen af at mangle information for at kunne træffe et kvalificeret valg.

Tiden i dagtilbuddet er der, hvor den endelige beslutning om skolevalg træffes.

Forældrene efterlyser information og synlighed fra den lokale skole i dagtilbuddet til at understøtte deres valg af skole. Samtidig viser forskning, at et systematisk og gensidigt samarbejde mellem dagtilbud og skole er vigtigt for at sikre alle børn en god skolestart.

Konkrete ideer til handling

- Faglige forløb i dagtilbud med indskolingslærere i storbørnsgruppen
- Faste besøg på skolen for storbørnsgruppen – legeværksteder, læsevenner, rundvisning ved 0. klasserne mv.
- Genkendelighed fra dagtilbud til skole, fx sangkanon eller bog, der følger børnene
- Deltagelse fra skolens ledelse og/eller forældre fra indskolingen ved forældremøde i dagtilbud i august/september
- Samarbejde mellem bestyrelser i dagtilbud og skoler
- Kommunike nære fortællinger om konkrete ting i børnenes kommende hverdag





- Skolens sang, som børnene introduceres for allerede i børnehaven
- Skriftlig information om alle skoler i nærområdet tilgængelig i dagtilbuddene

Anbefaling 2: Et klart billede af hvad skolen står for og tilbyder

Skolen bør arbejde med tydeligt og proaktivt at kommunikere, hvilke værdier man står for, og hvilke visioner og tanker, man har for skolen og dens elever. Det er afgørende, at værdierne gennemsyrrer skolen og betragtes som et fælles anliggende. Værdierne skal udledes af alle på skolen, og skal kunne mærkes af alle, der besøger skolen. En profil for skolen, et særligt fokus eller et formuleret værdisæt, som tydeligt kommunikerer ud til omverden, er eksempler på måder at gøre det på.

Indsigter

Forældrene lægger vægt på, at skolen tegner et klart billede af, hvem de er, og hvad de tilbyder. Det skal være tydeligt, hvad skolen står for. Værdigrundlaget skal være tydeligt defineret, og det skal kunne ses og mærkes både i skolens kommunikation, og hvis man fx går forbi og kigger på legepladsen i sfo-tiden. Værdierne skal udledes af alle og mærkes af dem, der kommer udefra, hvis det skal have en reel betydning, viser forskning.

En klar pædagogisk profil gør det tydeligt for forældrene, hvad skolen står for – og gør det derved nemmere for forældrene at vælge skolen til. Nogle af de skoler, der har oplevet en stigning i egenskoleandelen, er skoler, der har en særlig profil eller et tydeligt værdisæt, som kommunikerer klart ud, og som samtidig afspejler den måde, man arbejder på i praksis.

Forældrene har brug for at "mærke" skolen. Mavefornemmelsen er afgørende for skolevalget, og forskning viser, at forældre ender med at vælge den skole, som de har den bedste fornemmelse af, i forhold til netop deres barn. Håndgribelig og nærværende kommunikation gør skolen mere attraktiv.

Det personlige møde gør en positiv forskel. Flere af de forældre, der er interviewet, beskriver det personlige møde, hvor skoleledelsen stillede sig til rådighed og fortalte om skolen, som afgørende for, at de valgte skolen.

Konkrete ideer til handling

- Formulere en profil, et særligt fokus eller et værdisæt for skolen
- Kommunikere skolens værdier, traditioner og praksis tydeligt ud til omverden.
- Som skoleledelse stille sig til rådighed til samtaler med kommende forældre
- Weekendaktiviteter såsom "legelørdage" for hele familien på skolens legepladser med mulighed for at møde skolens medarbejdere, andre forældre og skoleledelsen
- Bruge de lokale medier inden skoleindskrivning – kommuniker om skolens værdier mv
- Bruge betalingsopslag på de sociale medier inden skoleindskrivning til at synliggøre skolen
- Dele materiale om skolen rundt i skoledistriktet (evt. husstandsomdeling)





Anbefaling 3: Arbejde aktivt med fortællingen om skolen

Fortællingen om skolen – ”snakken hen over hækken om skolen” i et lokalområde – har stor indflydelse på forældres skolevalg og tilslutningen til skolen. Vær derfor som skoleledelse nysgerrig og undersøgende på fortællingen – særligt hvis den er uheldig. Vær ikke bange for at udfordre en uhensigtsmæssig fortælling med en relevant modfortælling.

Indsatsen har flere aspekter. Dels bør man arbejde med at være opsøgende og undersøgende ift. hvilken fortælling, der er om skolen, så man kan arbejde med at gøre det bedre. Dels bør man arbejde med at kommunikere positivt om skolen gennem forskellige kanaler, fx skolens hjemmeside, lokale medier mv. Samtidig skal man på de indre linjer sikre, at det positive billede går hånd i hånd med virkeligheden. Der skal være bund i den gode fortælling.

Indsigter

Overvejelser omkring skolevalget starter ofte tidligt og påvirkes i høj grad af andres erfaringer og anbefalinger og via uformelle kanaler. Forældrenes overvejelser omkring skolevalg begynder langt tidligere end det tidspunkt, hvor forældrene typisk første gang er i dialog med den lokale skole om skolevalg. Der er mange forskellige aktører, der påvirker kommende forældres skolevalg – samtaler på villavejen, i boligblokken, på legepladsen, i børnehaven, de lokale Facebook-grupper mv. – og evt. negative fortællinger kan være svære at bryde.

Det personlige møde gør en positiv forskel. Flere af de forældre, der er interviewet, beskriver det personlige møde, hvor skoleledelsen stillede sig til rådighed og fortalte om skolen, som afgørende for, at de valgte skolen.

Skoler, der har succes med at ændre fortællingen, arbejder ofte aktivt med den.

Udgangspunktet for arbejdet er, at fortællingen ”hen over hækken” er særdeles vigtig for tilslutningen til skolen. Derfor skal man både være opsøgende og nysgerrig på, hvilken fortælling, der er om skolen; arbejde med den positive fortælling og sikre, at fortællingen er kendt og udleveres af alle på skolen.

Konkrete ideer til handling

- Kontakte familier, der ikke har skrevet deres barn op til skolestart, og spørge undersøgende ind til begrundelsen herfor
- Tage ”exit-samtaler” med familier, som fravælger skolen i løbet af skoletiden. Formålet er at være undersøgende over for årsagen, for at blive klogere på, hvad man som skole kan gøre bedre. Samtidig er formålet at runde familiens tid på skolen af på en god måde. Den oplevelse og fortælling, familien går ud ad døren med, er vigtig
- Tale op imod en eksisterende urigtig eller gammel fortælling, fx ved at kommunikere modfortællinger, fx i form af faglige resultater, trivselsundersøgelser mv.
- Som skoleledelse stille sig til rådighed til en samtale med forældre, der overvejer at vælge skolen.
- Opsøgende indsats til familier til førskolebørn, fx ved at ”stemme dørklokker” i lokalområdet og fortælle om skolen
- Tydelighed om, hvad det kræver af den samlede forældregruppe, når en skole er sammensat på tværs af forskellige kulturer og sprog





- Accept af og tydelighed om både de udfordringer og muligheder fx en blandet elvesammensætning kan give

Anbefaling 4: Tydeliggøre skolens arbejde med elevernes trivsel

Skolen skal have fokus på trivsel og tydeligt kommunikere, hvordan man arbejder med at skabe trivsel blandt børnene og på skolen generelt. Det kan være gennem skolens formulerede værdier, og det skal være synligt i handling. Samtidig skal der naturligvis også være opmærksomhed på medarbejdertrivsel, der er en forudsætning for at skabe en skole, hvor alle trives.

Indsigter

Forældrene lægger vægt på trivsel når de vælger skole til deres barn. Forældre lægger stor vægt på børnenes trivsel. Det faglige niveau er vigtigt, men børnenes sociale liv – og skolens fokus herpå – er det vigtigste, når forældre vælger skole til deres barn. Skolen skal være et godt sted at være, og forældrene har brug for at kunne afkode, hvad skolen står for i skolens egen kommunikation om sin kvalitet.

Konkrete ideer til handling

- Konkrete trivselstiltag som fx "skolevenner" på tværs af klassetrin
- Arbejde aktivt med Aarhus Kommunes antimobbestrategi
- Kommunikere om skolens tilgang til trivsel på forældremøder i børnehaven og inden skolestart
- Anvende anerkendte trivselsværktøjer som fx "Fri for mobberi"
- Kommunikere trivselsmålinger og synliggør opfølgning på dem
- En fælles sang for skolen, som understøtter en følelse af fællesskab
- Fælles traditioner på tværs af klassetrin

Anbefaling 5: Skolen som lokalområdets naturlige, åbne mødested

Skolen bør arbejde med at "åbne skolen" for lokalområdet ved at stille skolens faciliteter til rådighed, så skolen bliver et naturligt mødested i lokalområdet for alle generationer. Det kan både være udlån af lokaler og invitation til at bruge de udendørs arealer og legepladser. Det kan også være ved aktivt at invitere lokalområdet ind til arrangementer som foredrag el.lign. Det kan ske gennem samarbejde med lokale aktører som fx kirken, lokalrådet, spejderne, foreningsliv mv.

Hensigten er, at skolen skal være et naturligt samlingspunkt, som er åbent og tilgængeligt for alle. På den måde får de små børn og deres forældre tidligt deres gang på skolen og lærer den at kende som "deres" sted. Det er med til at understøtte den lokale folkeskole som det naturlige førstevalg.





Indsigter

Forældre vægter en lokalt forankret skole højt. Nærhed betyder meget for de forældre, der er blevet interviewet, og en lokal skole forventes at kunne åbne for nye fællesskaber for både forældre og børn. Derudover nævnes det at have sine venner tæt på også som en vigtig motivation for at vælge en lokal skole til.

Skolens fysiske og sociale nærhed er vigtig. Forældrene begrundet i rapporter og interviews bl.a. valget af den lokale folkeskole med en sikker skolevej, at skolen ligger tæt på bopælen – og at børnene derfor tidligt selv kan begynde at gå eller cykle i skole. Derudover nævnes den mulighed for en kontinuerlig social sammenhæng mellem vuggestue, børnehave og skole, som valget af den lokale folkeskole giver. Dette bl.a. fordi de allerede etablerede relationer og fællesskaber mellem både børn og forældre fortsætter ind i skoletiden og udgør en tryk ramme.

Konkrete ideer til handling

- Udlån af lokaler til lokale aktører
- Invitere børnefamilier til at bruge skolens legepladser, fx ved bestemte arrangementer, hvor man samtidig har mulighed for at tale med medarbejdere på skolen, andre forældre eller skolens ledelse.
- Invitere til åbne arrangementer på skolen som fx foredrag
- Åbne skolens fester op for lokalområdet, fx de udendørs sommerfester, markedsdage mv.
- Oprette tilbud på skolen for førskolebørn og deres forældre, fx rytmikhold.

Anbefaling 6: Styrke forældrenes rolle som ambassadører

I en styrkelse af overgangene ml. dagtilbud og skole kan forældrene med fordel tænkes mere aktivt ind som ambassadører. Forældrene kan svare på andre typer af spørgsmål end skolens ledelse og kan være den naturlige adgang til, at forældre til børn i børnehaven og vuggestue fx inviteres op på skolen til leg. Dermed styrkes skolens position som en naturlig del af børnenes nærmiljø og ”deres” skole allerede, inden de går der.

Indsigter

Involvering af forældre i samarbejdet mellem dagtilbud og skole. Forældrene lægger vægt på, at samarbejdet mellem dagtilbud og skole er vigtigt. Forældre, der allerede har børn på skolen, kan være med til at styrke overgangen, fx ved at deltage på møder i børnehaven. De kan både fortælle om skolen, om overgangen og om det at være forældre til skolebørn.

Skolebestyrelsen som nogen forældre kan spejle sig i. Skoler, der har oplevet en stigning i egenskoleandelen, beskriver hvordan forældrerepræsentanterne spiller en aktiv rolle og stiller sig til rådighed for en åben dialog med forældre til kommende skolebørn. Det kan være på forældremøder i børnehaven eller til arrangementer på skolen for førskolebørn og deres familier. Oplevelsen er, at det er positivt for kommende forældre at høre andre forældre – nogen de kan spejle sig i – fortælle om skolen, og om hvorfor de har valgt den, i en ærlig og åben dialog.





Konkrete ideer til handling

- Generel inspiration fra tiltag på Brug folkeskolen.dk
- Arrangere aktiviteter som legepladsmøder for kommende skolebørn og forældre, hvor man kan høre om skolen
- Invitere forældre fra skolen til uformel spørgsmål-svar time i dagtilbuddet
- Invitere repræsentanter for skolebestyrelsen med til forældremøde eller bestyrelsesmøde i dagtilbud
- Evt. samarbejde med forældreorganisation om at understøtte og inspirere bestyrelser og forældregrupper

6. Fastholdelse

Anbefalinger i forhold til tiltrækning

Anbefaling 1: Vægt på elevernes faglige udvikling og trivsel

Anbefaling 2: Løbende onboarding og et tydeligt billede af hvad skolen står for

Anbefaling 3: Fokus på at bevare fællesskabet omkring klassen

Anbefaling 4: Luftforandring eller et sceneskift inden for skolens ramme.

Anbefaling 5: Opmærksomhed på klassen når elever skifter skole

Anbefalinger ift. tiltrækning, der foldes ud sidst i afsnit 6

Fastholdelse er et særskilt fokus, når det drejer sig om at sikre tilslutning til den lokale folkeskole. Det kan være naturlige og fornuftige grunde til skoleskift i løbet af at skoleforløb, men der kan også være skift, der kunne have været undgået. Samtidig er der stor forskel fra skole til skole på, hvor mange, elever, der skifter til et andet skoletilbud i løbet af deres skoletid, hvilket naturligt nok giver anledning til overvejelser om hvorfor.

I de nedenstående afsnit præsenteres Børn og Unges egne analyser af udviklingen i tilslutningen til skolerne på de forskellige årgange. Dernæst gennemgås de væsentligste pointer fra forskning, rapporter mv. om, hvad der er de primære årsager til skoleskift, og hvad der motiverer elever på mellemtrinnet og i udskoling. Dette suppleres med data fra interviews med repræsentanter for skolebestyrelser på fem skoler i Aarhus Kommune. Dernæst gives et overblik over eksisterende anbefalinger til fastholdelse af elever til skolen. Endelig præsenteres eksempler på nogle af de eksisterende indsatser i Aarhus Kommune, der har til hensigt at sikre fastholdelse til den lokale folkeskole.

På baggrund af gennemgangen af data oplystes en række *anbefalinger* til arbejdet med fastholdelse. Anbefalingerne baserer sig på centrale indsigter, som gennemgang og analyse af data har givet. For hver anbefaling er angivet de indsigter, som anbefalingen baserer sig på.

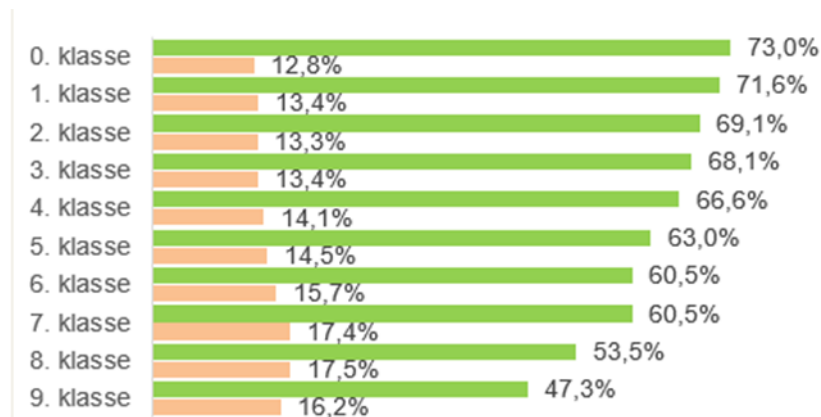




6.1 Forhold med betydning for fastholdelse

Data viser, at der hen over skoleforløbet sker en markant udvikling i egenskole- og privatskoleandelen fra start til slut af skoleforløbet (jf. figur 2 nedenfor). Egenskoleandelen er således klart højest i 0. klasse med 73,0 %, mens andelen er klart lavest i 9. klasse med 47,3 %. Der ses især et fald fra 7. til 8. klasse og fra 8. til 9. klasse. Det ser dermed ud til, at en del elever skifter væk fra deres lokale folkeskole, særligt i udskolingen. Et lignende mønster gør sig gældende for privatskoleandelen, som er lavest i 0. klasse med 12,8 % og væsentligt højere i 9. klasse med 16,2 %.

Figur 2. Egenskole- og privatskoleandel skoleåret 2020/21 (0.-9. klasse)



Epinion: Årsager til skoleskift

Skoleskift kategoriseres i Epinion-rapporten "Frit skolevalg" som skoleskift af naturlige eller ikke-naturlige årsager. Et skoleskift af naturlige årsager er skift, der skyldes fx flytning, overgang til overbygningsskoler eller skolenedlæggelser.

Ser man på skoleskift af ikke-naturlige årsager er de ifølge rapporten i lidt højere grad begrundet i utilfredshed med den eksisterende skole end af et ønske om at prøve en anden skole.

Skoleskift af ikke-naturlige årsager forklares oftest med:

- Mistrivsel
- Dårligt undervisningsmiljø
- Manglende faglighed hos lærerne
- Elevsammensætning præget af forholdsvis stor andel af børn med særlige behov eller tosprogede børn.

Undersøgelsen viser desuden, at forældres tilfredshed generelt er højere med den skole, deres barn skifter til, end det var tilfældet på skolen, de skiftede fra. De er også generelt mere tilfredse med den nye skole, end forældre til de elever på den nye skole, som ikke har foretaget skoleskift. Forældre, der har valgt en anden skole end distriktsskolen, er også generelt mere





tilfredse med skolen end forældre til børn på distriktsskolen. Dette tyder på, at det at have foretaget et aktivt tilvalg af en skole har betydning for vurderingen af tilfredsheden med den.

Fokus på elevernes oplevelse af skoledag og undervisning

Flere undersøgelser har vist en tendens til at elevernes motivation og lyst til at lære er daler gennem deres skoleforløb. Motivation er tæt forbundet med trivsel, og det er derfor meningsfuldt at inddrage dette perspektiv i et fokus på fastholdelse af eleverne.

EVA har udarbejdet flere rapporter, der sætter fokus på undervisningspraksis i udskolingen og på elevernes oplevelse af skoledag og undervisning og af hvad der har betydning og motiverer dem:

Undervisningspraksis i udskolingen, EVA 2020: Rapporten retter opmærksomheden mod en dobbelthed i opfattelsen af udskolingen. På den ene side er udskolingen en afslutning af grundskolen og en overgang til ungdomsuddannelse og på den anden side ses den som tre vigtige skoleår, der har en værdi i sig selv, og hvor eleverne gennemgår en faglig, social og personlig udvikling. Denne dobbelthed i opfattelsen af udskolingens formål findes både lokalt og fra politisk hold.

Rapporten er bygget op om det, der beskrives som de tre dominerende fortællinger om udskolingen, nemlig at den:

- "Retter sig mod folkeskolens prøver og har fokus på, hvad der betegnes som pensum og boglige aktiviteter.
- Lægger op til, at eleverne er mere selvkørende, og at lærerne i mindre grad stilladserer undervisningen.
- Er kendetegnet ved, at den pædagogiske ledelsesopgave nedtones."

Rapporten konkluderer, at der også er kritik af de tre dominerende fortællinger og forskellige syn på, hvad der skal vægtes mest i udskolingen i forhold til at fastholde motivationen og aktiv deltagelse hos alle elever i udskolingen. Rapporten lægger derfor op til en diskussion af, hvordan man "didaktisk, strukturelt og ledelsesmæssigt kan understøtte alle elevers læring og trivsel i udskolingen".

Elevernes oplevelse af skoledag og undervisning, EVA 2018: Rapportens afsæt er, at vi ved, at de fleste elever er glade for skolen, men at deres motivation falder i løbet af skoletiden. Vi har imidlertid ikke nok viden fra et elevperspektiv om, hvad det er, der gør, at mange elever er glade for skolen, og heller ikke, hvorfor en del elevers motivation daler i løbet af skoletiden. Rapporten undersøger, hvordan eleverne fra 5.-9. klasse oplever deres skoledag.

Den bygger på observationer af undervisning og frikvarterer, fokusgruppeinterviews med elever enkeltinterviews med elever og stille udarbejdet af elever. Data er indsamlet på forskellige klassetrin på skoler rundt om i landet. Rapporten giver et indblik i hvad der ifølge eleverne motiverer dem og engagerer dem i løbet af skoledagen og hvornår de mister motivationen.

Generelt konkluderer rapporten at eleverne tegner et billede af god undervisning, som er i tråd med allerede eksisterende viden fra forskningen. Her fortæller eleverne samtidig, at de i praksis ofte oplever noget andet, nemlig at tage del i en undervisning, hvor de oplever at miste motivationen. Nedenfor følger de vigtigste pointer – kort fortalt:





Læringsmiljø

- Klassen er et vigtigt socialt fællesskab, som kræver fortsat vedligeholdelse
- Eleverne motiveres af gode relationer til læreren, men oplever også relationer præget af dårlig stemning og irettesættelse
- Eleverne sætter pris på at kunne koncentrere sig, men oplever, at uro præger læringsmiljøet

Undervisning:

- Eleverne ønsker passende faglige udfordringer, men får det ikke altid
- Elevernes læreproces støttes, når læreren er tydelig i sin rammesætning og instruktion
- Eleverne efterspørger variation, men oplever ofte ensformige skoledage
- Eleverne kan lide at være aktive, men har ofte en passiv rolle i undervisningen

Struktur:

- Mange skift mellem fagene kan gøre det vanskeligt at fordybe sig
- Flere forskellige forhold påvirker elevernes oplevelse af skoledagens længde

Rapporten konkluderer, at fra elevernes synspunkt er læringsmiljøet (klimaet/kulturen i klassen), undervisningen og strukturen er alle tre elementer, der skal fungere godt og tænkes sammen. Det er nøglen til at eleverne oplever skoledagen som god, spændende og meningsfuld.

Elevernes syn på 10. klasse, (Unges vej mod ungdomsuddannelse) EVA 2020: Rapporten præsenterer en undersøgelse af elevernes syn på 10. klasse og giver viden om elevernes erfaringer med 10. klasse, herunder hvilke elementer i 10. klassetilbuddene som eleverne fremhæver som særligt velfungerende.

Interviews med forældre på fem folkeskoler

I interviewene med forældrerepræsentanterne i på fem folkeskoler kommer forældrene også ind på, hvilke faktorer, de ser, har betydning for udsivning i løbet af skoletiden. Nedenfor er angivet en række perspektiver ift. fastholdelse, som interviewene har blotlagt:

- **Den sociale struktur omkring klassen "smuldrer" i løbet af skoletiden**
Forældrene oplever, at det forpligtende fællesskab og forældreengagement omkring klassen bliver mindre efterhånden som børnene bliver større. Forældrene ser ikke hinanden nær så ofte, som da børnene var små, bl.a. fordi man ikke længere kommer på skolen ifm. aflevering og hentning. Der er heller ikke samme fokus på fælles aktiviteter og sammentømring af klassen med "legegrupper" mv. Samtidig bliver børnenes tilknytning til skolen i fritiden "løse" i overgangen fra SFO til fritidsklub og til ungdomsklub – og det kan ifølge forældrene føre til udsivning.
- **Utydeligt billede af hvad der skal ske i udskolingen**
Nogle forældre beskriver, at det godt kan opleves utydeligt, hvad der skal ske i udskolingen, som derfor godt kan opleves som nogle år, der bare "skal holdes ud", indtil man skal i gang med det næste. En tydelig kommunikation omkring hvad der skal ske i udskolingen, og hvad man vil med eleverne ved fx at have et særligt fokus eller indsats kan være en måde





at imødegå dette på. Forældrene fremhæver initiativer i udskolingen på Katrinebjergskolen og Sølystskolen som positive i denne sammenhæng.

- **Det faglige niveau og trivsel**
Betydningen af det faglige niveau bliver vigtigere for forældrene efterhånden som børnene bliver større. Men et godt fagligt niveau skal gå hånd i hånd med et godt socialt miljø i klassen og børnenes/de unges trivsel.
- **Naturligt behov for luftforandring**
Nogle forældre peger på, at "udsivning" i de ældre klasser ikke nødvendigvis er udtryk for utilfredshed med skolen, men måske ofte er udtryk for, at børnene/de unge kan have behov for luftforandring eller et sceneskift – og at det måske er noget man kan arbejde med selv at skabe på skolen fx gennem klassesammenlægninger.

6.2 Eksisterende anbefalinger til fastholdelse

Efter gennemgang i ovenstående afsnit af hvilke faktorer, der har betydning for fastholdelse, går dette afsnit tættere på hvilke anbefalinger, der gives ift. at fastholde dem på skolen.

Umiddelbart er der i undersøgelser og rapporter ikke nær så meget fokus på anbefalinger til, hvordan eleverne fastholdes i folkeskolen. Hvis man ser på de faktorer, der kan forårsage skoleskift, og elevernes egne perspektiver på, hvad der er god undervisning, kan man imidlertid udlede anbefalinger til, hvad man kan sætte fokus på, i bestræbelserne på at eleverne ikke skifter undervejs i skoleforløbet.

Epinion: Frit Skolevalg

Som nævnt ovenfor viser Epinions undersøgelse, at mistrivsel er den primære årsag til skoleskift, der ikke skyldes flytning eller lignende. Hvis man kobler den viden med EVA-rapporten "Elevernes oplevelse af skoledagen og undervisningen" (2019) om klassens betydning, træder et vedvarende fokus på trivsel og klassen som socialt fællesskab frem som en væsentlig faktor ift. fastholdelse. EVA fremhæver, at relationerne mellem eleverne spiller en stor rolle for undervisningen, frikvartererne og elevernes generelle lyst til at gå i skole:

"Eleverne fremhæver, at klassen er et vigtigt fællesskab, og at det kræver kontinuerlig vedligeholdelse for at være velfungerende. Men de fortæller også, at klassefællesskabet ikke altid er velfungerende, at nogle elever oplever at befinde sig på kanten af fællesskabet, og at de mere sociale og fællesskabsorienterede aktiviteter, der er vigtige for at skabe gode relationer, ofte ebber ud, jo ældre eleverne bliver." (s. 8)

EVA m.fl.

I forlængelse af rapporten fra 2018 om "Elevernes oplevelse af skoledag og undervisning" har EVA i 2019 udgivet et hæfte til lærerne, der sætter fokus på centrale elementer i undervisningen, som elever finder vigtige: "God undervisning set med elevernes øjne - Input til arbejdet med at udvikle undervisningen". Disse fem elementer er anbefalinger til, hvad der kan sættes fokus på, for at styrke elevernes motivation og lyst til at lære.





God undervisning med elevernes øjne:

- Giver alle elever passende faglige udfordringer
- Bygger på en god relation mellem lærer og elev
- Giver eleverne en aktiv rolle i undervisningen
- Er varieret og alsidig
- Giver mulighed for fordybelse og koncentration

EVA har også udgivet: "Guide: Indsigt i elevernes perspektiver". Guiden er et redskab, som læreren kan bruge til at afdække hvordan eleverne i klassen oplever undervisningen, og hvad der kendetegner en god time. Det anbefales at man forholder sig til elevernes oplevelse af lige præcis den undervisning, de modtager, for på den måde at udvikle samspillet mellem lærere og elever i undervisningen.

Brug Folkeskolen.dk - fastholdelse

Som nævnt under tiltrækning har Brug Folkeskolen på deres hjemmeside også en "værktøjskasse" rettet mod fastholdelse af eleverne i den lokale folkeskole.

Anbefalingerne ift. fastholdelse er:

- Start en morgencafé, hvor forældre kan møde hinanden på tværs af klasser og årgange
- Vælg kontaktfarældre i 0. klasse – tidligt klassefællesskab
- Hold workshops om aktiviteter – på tværs af klasser og årgange
- Understøttelse fra Brug Folkeskolen:
 - Hold workshops for kontaktfarældre
 - Hold workshops om forældremøder
 - Lad os komme og holde et oplæg
- Gode råd til skoler og lærere

6.3 Indsatser i Aarhus Kommune

Som nævnt i afsnit 5.3 understøtter Børn og Unges fællesfunktioner understøtter på forskellig vis både drift og udvikling på skolerne i Aarhus Kommune med henblik på at skabe de bedst mulige skoletilbud for byens børn og unge. Samtidig er der også indsatser, der mere direkte handler om at styrke trivsel og fastholde elever på skolen. På de enkelte skoler er der også initiativer og indsatser, der med afsæt i de lokale forhold mere eller mindre direkte understøtter fastholdelse af skolens elever.

I det følgende beskrives en række af de eksisterende indsatser i Aarhus Kommune, som har til formål at understøtte tilslutning til den lokale folkeskole blandt familier i Aarhus. Der beskrives både generelle indsatser iværksat på tværs af byen og lokale indsatser i de enkelte skoledistrikter. Beskrivelserne er ikke udtømmende, men tager afsæt i viden indhentet fra egen organisation, heriblandt fra skoleledernetværket og via interviews med fem skoler.

Fokus på uddannelsesparathed

Der er en række tiltag, der har fokus på uddannelsesparathed og overgangen til ungdomsuddannelse. Disse indsatser understøtter trivsel og fokus i udskoling.





- **Ungehandleplan;** Flere unge til uddannelse og beskæftigelse: Bedre hjælp til at gøre flere unge uddannelsesparate. Ungehandleplanen skal styrke det fælles fokus og samarbejdet om unges overgang til uddannelse og beskæftigelse og bidrage til at give unge et bedre grundlag for at træffe uddannelsesvalg gennem brobygning, møde erhvervsliv og andre uddannelser.
- **Erhvervspraktik:** En del af ungehandleplanen: Har til formål at give unge et konkret og nærværende indblik i forskellige fag og retninger indenfor uddannelse og beskæftigelse.
- **En vej ind i fællesskabet (EVIIF):** Formålet med EVIIF er at styrke en tidlig og helhedsorienteret indsats der kan bidrage til, at ikke-uddannelsesparate unge i 8.-10. klasse bliver kvalificerede til at vælge, påbegynde og gennemføre en ungdomsuddannelse. Indsatsen går på tværs af afdelinger og forvaltninger i Aarhus Kommune.

Udskolingskonference 2021: Udskolingskonferencen er pga. covid19 tænkt anderledes i 2021. Den afvikles efter planen som to webinarer med specifikt fokus på kvalitet i udskoling for både ledere og pædagogiske ledere. Der tages fat i den brændende platform der rejses i EVA-rapporten fra 2020 om undervisningspraksis i udskoling.

I rapporten rejses en overordnet bekymring for, om udskolingens prøveorienterede og boglige fokus risikerer at spænde ben for elevernes udvikling og glæde ved at gå i skole. Rapporten lægger derfor op til et behov for pædagogiske og didaktiske drøftelser af, hvordan udskoling både kan forberede elever til prøver og ungdomsuddannelse og samtidigt møde eleverne med passende udfordringer.

Mere varieret udskoling/ attraktive læringsmiljøer: Rapporter fra EVA 2020 peger som nævnt ovenfor på, at der er behov for at gentænke udskoling og drøfte undervisningen. Indsatser, der er indenfor rammen af mere varieret udskoling/attraktive læringsmiljøer, tilbyder eleverne flere eksperimenterende, kreative og praktiske aktiviteter. Formålet er at, undervisningen bliver håndgribeligt og meningsfuldt for eleverne, og at det giver eleverne mulighed for selv at være aktive med stoffet. Eleverne efterspørger denne form for undervisning og de efterlyser lærere, der går mindre op i karakterer og prøveresultater og mere op i at demonstrere og forklare et fagligt stof, så det forståeligt og anvendeligt.

Der er etableret samarbejde og læringsforløb med ungdomsuddannelser og erhvervsliv mv.: Byggeboksen, Byg et hus, AarhusSkills og Skillsstafetten, ULF-skole-virksomhedssamarbejde. Børn og Unge deltager desuden i Undervisningsministeriets pilotprojekt om praksisfaglighed. Indsatserne er desuden en del af målsætningen om at flere unge skal vælge en erhvervsuddannelse.

Karakterfri hverdag og formativ feedback: Karakterfri hverdag og formativ feedback er et pilotprojekt for tre folkeskoler hvor der arbejdes systematisk med at erstatte karakterer med formativ feedback i primært 8. klasse. Indsatsen er underlagt følgeforskning fra VIA der undersøger indsatser og deres effekter. Der deltager yderligere to skoler i projektet uden for følgeforskningen.

Særlige indsatser ift. fællesskaber og fravær

Udover den generelle opmærksomhed på trivsel og børnefællesskaber er der også en række indsatser med fokus på at





Mellemformer: Mellemformer er initiativer og undervisningsformer, der retter sig mod både børn med specialpædagogiske behov og børn med almenpædagogiske behov. NEST et eksempel på en mellemform, men det kan også være fx et mere intenst arbejde med co-teaching, eller inddragelse af enkelte greb fra NEST-tilgangen. Formålet med mellemformer er at skabe fællesskaber, som er bæredygtige, så alle børn kan lære, trives og udvikle sig i den lokale folkeskole.

Alle børn profiterer af synlighed, forudsigelighed og stilladsering, og set i et fastholdelsesperspektiv understøtter arbejdet med mellemformer både at den enkelte trives i det almene børnefællesskab i klassen og det understøtter samtidig trivslen for børnefællesskabet som helhed, når der skabes en ramme, som alle børn kan være i.

Fra efteråret 2020 er der i Børn og Unge sat fokus på en kulturforandring i form af udvikling og arbejde med mellemformer i et 0-18-årsperspektiv. De kommende tre år skal alle skoler i Aarhus således i gang med at arbejde med mellemformer. For de skoler, der allerede er i gang, er der fokus på videreudvikling af tilgangen og på erfaringsudveksling og vidensdeling på tværs af skoler og dagtilbud.

Back2School: Back2School er et af flere tilbud, der er rettet mod at hjælpe børn og unge, som har trivselsmæssige udfordringer. Manglende trivsel kan have store konsekvenser for den enkelte og er som vist ovenfor en af de primære årsager til skoleskift.

Konkret er Back2School et tilbud om hjælp til alle børn og unge fra 0. til 10. klasse i Aarhus Kommune, som har for meget skolefravær. Formålet med Back2School er at hjælpe barnet tilbage i skole. I Back2School arbejdes med at få løst de udfordringer, som kan være grunden til, at barnet har svært ved at komme i skole. Det sker i et samarbejde mellem barn, forælder, skole og en Back2School-psykolog.

Katrinebjergskolen – fokus på udskolingen

Katrinebjergskolen har valgt en ny tilgang ift. deres udskolingsklasser, bl.a. i samarbejde med Aarhus Universitet. Skolen beskriver tilgangen således:

”På Katrinebjergskolen har vi et stort ønske om at vores elever har lyst til at blive på skolen, indtil de er færdige med 9.klasse. For at det skal blive ved med at være varieret, spændende og udfordrende vil det fra næste skoleår være sådan, at eleverne slutter deres folkeskoleliv af med at være en del af et samlet 8. og 9. classes tilbud, hvor der arbejdes anderledes med undervisningen, og hvor både de sociale og faglige fællesskaber er i fokus.”

Konkret udmønter det sig i følgende tiltag:

- Der er fokus på både stærke faglige og sociale fællesskaber
- Et fast lærerteam i 8.-9. klasse, der bliver eksperter i aldersgruppen
- Faglig ambitiøs og kreativ kultur, hvor det er naturligt at inddrage og tænke tværfagligt
- Uddannelsesparate unge
- Motiverede unge der inddrages og oplever medbestemmelse
- Mindre tid foran tavlen - mere projektarbejde og vejledning
- Tæt samarbejde med forældre og UU-vejleder
- Fokus på elevernes personlige og sociale kompetencer
- Skolens sædvanlige alternative dage bliver fagdage for 8. og 9. kl.





- Viden om hvordan hjernen fungerer når vi lærer
- Stærke faglige og sociale fællesskaber

Inspirationskatalog om en tryk overgang: aarhus.dk/inspirationskatalog

Som en del af RartAtVære-indsatsen blev der i marts 2020 udarbejdet et fælles inspirationskatalog, som skal styrke fortællingerne om skolen i overgangene. Kataloget fremhæver også bestyrelsernes rolle og opgave og giver eksempler på skoler, der har fokus på bestyrelsens rolle.

Bestyrelsesmedlemmerne er vigtige og værdifulde ambassadører for skolen med mange forskellige kasketter. De sætter retning, de er talerør for forældre og de er med til at skabe en positiv og realistisk fortælling om skolen. Igennem dine formelle og uformelle dialoger og møder hjælper des skolen med at blive forældrenes foretrukne førstevalg.

Bestyrelserne i Aarhus lægger mange kræfter i at arrangere møder, aktiviteter og begivenheder, der er med til at åbne skolen eller dagtilbuddet op ud mod lokalsamfundet. Tilst Skole har eksempelvis fokus på at være en åben skole, der er synlig i lokalsamfundet. På Samsøgade Skole har skolebestyrelsen afholdt uformelle møder på legepladsen, hvor småbørnsforældre kan høre mere om den lokale folkeskole fra forældre til børn på skolen.

Interviews med fem folkeskoler i Aarhus

For at belyse eksisterende indsatser og samle inspiration til kommende indsatser er gennemført interviews med fem folkeskoler i Aarhus – Hasle Skole, Sølystskolen, Katrinebjergskolen, Sødalskolen og Søndervangskolen. I alle tilfælde er der foretaget ét interview med skoleledelsen og et andet interview med forældrerepræsentanter fra skolebestyrelsen.

De fem skoler er udvalgt på baggrund af, at de enten har oplevet en positiv udvikling i egenskoleandelen, har en højere egenskoleandel end man kunne forvente set ift. strukturelle faktorer (jf. analysen i afsnit 4) eller fordi skolen har et særligt fokus på tiltrækning og/eller fastholdelse.

I det følgende er fremhævet en række temaer i de interviewede skolars arbejde med **fastholdelse**, som interviewene har afdækket.

- **Konkurrence fra privatskoler**
Flere af de interviewede skoleledelser beskriver, hvordan man fra 5.-6. klassetrin oplever en stigende konkurrence fra privatskoler. Privatskolerne profilerer sig ofte på et højt fagligt niveau og muligheden for, at eleven kan begynde i en helt nyoprettet klasse. Således udvider flere privatskoler fast bestemte årgange med nye klasser – som oftest på 6.-10. klassetrin.
- **Tegne et tydeligt billede af hvad der skal ske i udskolingen**
På Katrinebjergskolen arbejder man med en ny tilgang og øget fokus på udskolingen – et projekt der kører i samarbejde med Aarhus Universitet (jf. ovenfor). Vægten er på elevernes faglige udvikling og sociale trivsel. Udgangspunktet er, at stærke faglige og sociale fællesskaber understøtter hinanden gensidigt og derfor bør gå hånd i hånd.





Sølystskolen arbejder tilsvarende med et særligt fokus i udskolingens gennem projektet "MOT" – norsk for mod. Kernen i projektet er at styrke unges robusthed og livsmestring ved at styrke de unges bevidsthed, robusthed og mod med det formål at opnå høj trivsel og stærke sociale fællesskaber.

Fælles for begge indsatser er, at skolerne gennem indsatserne – foruden er styrkelse af faglighed og trivsel – er med til at tegne et tydeligt billede til forældre og omgivelser om, at man tydeligt har taget stilling til, hvad man vil med de unge, og hvad skolen lægger vægt på og tilbyder i udskolingens.

- **Vægt på elevernes faglige udvikling**

Med projektet i udskolingens har Katrinebjergskolen sat ekstra fokus på elevernes faglige udvikling og uddannelsesparathed i udskolingens.

Søndervangskolen er et andet eksempel på en skole, der har valgt et tydeligt fokus på elevernes faglige udvikling som del af sin fastholdelsesstrategi. Fokus på den faglige udvikling kommer til udtryk på flere måder. Fx afholder man for hver elev fire årlige "elev-reviews" med forældrene, hvor man følger op på det enkelte barns faglige udvikling og sætter mål for den enkeltes læring. Møderne træder i stedet for almindelige forældremøder, og fokus er alene på den faglige udvikling. Skolen arbejder også med i sin kommunikation at understrege det faglige fokus, fx gennem aktiv kommunikation af dokumenterede resultater såsom karakterniveau mv.

- **Samarbejde med skolebestyrelsen om strategi for tiltrækning og fastholdelse**

Flere af skolerne inddrager aktivt skolebestyrelsen i indsatsen for at tiltrække og fastholdelse af elever til skolen. Det kan være gennem drøftelser af udfordringer og indsatser, hvor skolebestyrelsen kan anvendes som en vigtig sparringspartner, fordi medlemmerne ofte er repræsentative eller ved, hvad der "rør sig" eller "fylder" hos forældrene. Nogle skoler har i samarbejde med skolebestyrelsen udarbejdet en strategi. Det gælder fx Hasle Skole, som i en årrække har samarbejdet med skolebestyrelsen om en strategi og handlingsplan for tiltrækning og fastholdelse til skolen. Tilsvarende har Katrinebjergskolen i samarbejde med skolebestyrelsen udarbejdet en strategi, som skulle øge kendskabet til hvilken type skole Katrinebjergskolen er.

- **Aktivt arbejde med fortællingen om skolen**

Nogle af skolerne arbejder meget bevidst om fortællingen om skolen. Udgangspunktet for arbejdet er, at fortællingen "hen over hækken" er særdeles vigtig for tilslutningen til skolen.

Hasle skole er én af skoler, der har arbejdet bevidst med fortællingen. Indsatsen har flere aspekter. Dels har man arbejdet med at være opsøgende og undersøgende ift. *hvilken* fortælling, der er om skolen. Dels har man arbejdet med at kommunikere positivt om skolen gennem skolens hjemmeside, lokale medier mv. – samtidig med, at man har arbejdet indadtil med at sikre, at det positive billede går hånd i hånd med virkeligheden. Fx har man arbejdet med at kommunikere dokumenterede resultater som elevtest resultater, trivselsundersøgelser mv.

Søndervangskolen har på tilsvarende vis arbejdet meget bevidst med kommunikation og skolens storytelling. Skolen har udarbejdet en ekstern kommunikationsstrategi, hvor kernen





er en tydelighed omkring skolens vision og værdigrundlag tæt suppleret af dokumentation af faktiske resultater såsom fx karakterniveau mv.

6.4 anbefalinger til fokuseret indsats for fastholdelse

De foregående afsnit har gennemgået viden og perspektiver fra forskellige datakilder om fastholdelse – dels data fra undersøgelser og forskning og dels indsamlet viden om eksisterende indsatser i Aarhus Kommune, herunder interviews med fem skoler. Flere perspektiver og emner går igen i forskellige datakilder og understreger dermed deres betydning.

I dette afsnit opsummeres de helt centrale og gennemgående perspektiver, der ses, ved gennemgangen af data. Perspektiverne er i det følgende formuleret som anbefalinger. Som baggrund for anbefalingerne beskrives de "indsigter", som de bygger på, samt ideer til konkret handling til det fremadrettede arbejde med fastholdelse. Listen af ideer er ikke udtømmende, men skal ses som eksempler til inspiration. For yderligere ideer henvises til fx brugfolkeskolen.dk. og Skolelederforeningens indsatsområde: Folkeskolen. Vores. Hele Livet

Anbefaling 1: Vægt på elevernes faglige udvikling og trivsel

Skolen skal i stigende grad op igennem skoletiden have fokus på et højt fagligt niveau og tydeligt kommunikere, hvordan man arbejder med at sikre faglige udfordringer, motivation og udvikling for alle elever. Det faglige fokus skal følges med en vedvarende opmærksomhed på trivsel og et godt socialt miljø i klassen.

Indsigter

Det faglige niveau får stigende betydning jo ældre børnene bliver. Både rapporter og interviews viser, at når eleverne nærmer sig udskolingen, er der en tendens til, at forældrene vægter det faglige niveau højere, end de gør i de første år. Men forældrene understreger, at et godt fagligt niveau skal gå hånd i hånd med et godt socialt miljø i klassen og børnenes/de unges trivsel.

Kvantitative analyser viser en sammenhæng mellem skolens egenskoleandel og faglige niveau. Jo højere karaktergennemsnit blandt afgangseleverne i 9. klasse, desto højere egenskoleandel.

Konkurrence fra privatskoler. Flere af de interviewede skoleledelser beskriver, hvordan man fra 5.-6. klassetrin oplever en stigende konkurrence fra privatskoler. Privatskolerne profilerer sig ofte på et højt fagligt niveau og muligheden for, at eleven kan begynde i en helt nyoprettet klasse. Således udvider flere privatskoler fast bestemte årgange med nye klasser – som oftest på 6.-10. klassetrin.

Faldende motivation gennem skoletiden. Forskning viser en tendens til, at elevernes motivation falder gennem skoletiden, men eleverne sætter også ord på, hvad der motiverer dem, og hvad der skal til for at undervisningen opleves som god, spændende og meningsfuld.





Data viser et fald i egenskoleandelen og igennem skoleforløbet, særligt i udskoling.

Der ses især et fald fra 7. til 8. klasse og fra 8. til 9. klasse. Tilsvarende stiger privatskoleandelen op igennem skoletiden og særligt i udskoling.

Konkrete ideer til handling

- Kommunikér tydeligt, hvordan skolen arbejder med det faglige niveau
- Fortæl de positive historier – synliggør og kommuniker om de faglige resultater
- Fortæl om deltagelse i konkurrencer, faglige fokusområder, projektforbøb på skolen mv. til både forældre, på sociale medier og lokale medier
- Følg løbende op på den enkelte elevs faglige udvikling i dialog med forældrene
- Inddrag elevernes perspektiver – vær undersøgende på deres oplevelse af undervisningen

Anbefaling 2: Løbende onboarding og et tydeligt billede af hvad skolen står for

Forældrene vælger ikke kun skolen til én gang ved skoleindskrivning. Skolen bør se det som en vedvarende proces hele tiden at få forældrene "med om bord" i takt med, at børnene bliver ældre, og skoledagen og dagen i fritidstilbud ændrer karakter fra indskoling til mellemtrin og mellemtrin til udskoling.

Et vigtigt element i den løbende onboarding er at tegne et tydeligt billede af, hvad skolen står for og tilbyder – både generelt og specifikt for de forskellige trin. Det gælder i det første møde med skolen, mens barnet måske går i børnehave; det gælder når barnet begynder i skole, og familien får sin daglige gang på skolen. Men det gælder også på mellemtrinnet, og det gælder, når den unge og familien møder skolen i de ældste klasser. Særligt i overgangen til udskoling er der brug for, at der tegnes et tydeligere billede af, hvad der skal ske, og hvad skolen står for.

Indsigter

Data viser et fald i egenskoleandelen og igennem skoleforløbet, særligt i udskoling.

Der ses især et fald fra 7. til 8. klasse og fra 8. til 9. klasse. Tilsvarende stiger privatskoleandelen op igennem skoletiden og særligt i udskoling.

Et tydeligt billede af hvad skolen står for og tilbyder i mellemtrin og udskoling.

Forældrene lægger vægt på, at skolen tegner et klart billede af, hvem de er, og hvad de tilbyder, også for de ældre elever. Det skal være tydeligt, hvad skolen står for. Værdigrundlaget skal være tydeligt defineret, og det skal kunne ses og mærkes på skolen. Værdierne skal udledes af alle og mærkes af dem, der kommer udefra.

Overgange i skoletiden. Overgangen fra dagtilbud til skole er en velkendt overgang. Men skoletiden består også af overgange – fra indskoling til mellemtrin og mellemtrin til udskoling. Eleverne bliver ældre, får nye lærere, nye fag, forventningerne ændrer sig, SFO bliver til fritids- og dernæst ungdomsklub osv.

Udskoling som ventesaal. Nogle forældre beskriver, at det godt kan opleves utydeligt, hvad der skal ske i udskoling, som derfor godt kan opleves som nogle år, der bare "skal holdes ud", indtil man skal i gang med det næste.





Udskolingens dobbelthed: Forskning viser, at udskoling er præget af både at være afsluttende og en overgang til ungdomsuddannelse, og samtidig tre år, der fagligt og socialt har en værdi i sig selv. Det kræver en ledelsesmæssig opmærksomhed på udskoling, og på hvordan der kommunikeres om den.

Konkrete ideer til handling

- Udskolingsprofil eller særligt fokus i udskoling
- Afsøg mulighederne for linjeopdelt udskoling
- Kommuniker tydeligt ved fx overgangsmøder gennem skoleforløbet til forældre og elever, at man vil noget med eleverne – også i de ældste klasser
- Kommuniker om og synliggør de faglige resultater
- Inddrag elevernes perspektiv på, hvad der kan styrke udskoling, og hvad der allerede gør den god

Anbefaling 3: Fokus på at bevare fællesskabet i udskoling

Skolen bør vedvarende op igennem skoletiden bidrage til at støtte op om fællesskabet og inddrage forældrene i dette arbejde. Skolerne skal have fokus på forældrenes betydning for klassens og årgangens trivsel og det forpligtende fællesskab – også i udskoling. Klub og fritidstilbud (og tilslutningen hertil) spiller samtidig en vigtig rolle for at sikre fortsat tilknytning til skolen.

Indsigter

Overgange i skoletiden. Overgangen fra dagtilbud til skole er en velkendt overgang. Men skoletiden består også af overgange – fra indskoling til mellemtrin og mellemtrin til udskoling. Eleverne bliver ældre, får nye lærere, nye fag, forventningerne ændrer sig, SFO bliver til fritids- og dernæst ungdomsklub osv.

Fællesskabet bliver mindre forpligtende. I takt med overgangene ændres "strukturen" omkring den enkelte klasse sig også. Forældrene kommer mindre på skolen, og ses dermed sjældnere, og det forpligtende fællesskab bliver svagere. Det er med til at gøre et skoleskift "nemmere".

Konkrete ideer til handling

- Bevar fokus på trivsel med faste trivselsindslag i udvalgte timer
- Brug tid på forældremøder til forventningsafstemning om forældresamarbejdet om klassens og årgangens trivsel. Kommuniker til forældre, at de stadig spiller en vigtig rolle
- Opfordr til sociale aktiviteter for børn og forældre – også i de ældste klasser
- Hold forældrene godt orienteret om årgangens sociale liv.
- Involver forældre i skolens aktiviteter og inspirer dem til at tage medansvar for fællesskabet, fx workshops på tværs af klasser/årgange, hvor der deles ideer til aktiviteter
- Hold en morgencafé i skolegården, hvor forældre kan møde hinanden på tværs af klasser og årgange
- Invitér forældrene ind på skolen til arrangementer, fx foredrag.





- Samarbejd med klub- og fritidstilbud om tilslutning. Hvis børnene/de unge går i klub- og fritidstilbud, øges tilknytningen til skolen.
- Benyt relevante tilbud i forvaltningen fra fx PPR, Sundhed og PUF ved udfordringer med trivsel

Anbefaling 4: Luftforandring eller et scenskift inden for skolens ramme

I de sidste skoleår kan der hos eleverne opstå et behov for luftforandring. Derfor bør skolerne være opmærksomme på at skabe muligheder for en ny start "lokalt" ved overgangen til udskoling. Hensigten skal være at opfylde ønsket om forandring inden for skolens rammer, så behovet for nye impulser ikke udløser et skifte til privatskole.

Indsigter

Behov for scenskift. Forældre peger på, at udsivning i de ældre klasser ikke nødvendigvis er udtryk for utilfredshed med skolen, men måske ofte er udtryk for, at børnene/de unge kan have behov for luftforandring eller et scenskift – og at det måske er noget man kan arbejde med selv at skabe på skolen.

Konkurrence fra privatskoler. Flere af de interviewede skoleledelser beskriver, hvordan man fra 5.-6. klassetrin oplever en stigende konkurrence fra privatskoler. Privatskolerne profilerer sig ofte på et højt fagligt niveau og muligheden for, at eleven kan begynde i en helt nyoprettet klasse. Således udvider flere privatskoler fast bestemte årgange med nye klasser – som oftest på 6.-10. klassetrin.

Konkrete ideer til handling

- Fokus på faglige og sociale tiltag på tværs af årgangen i de ældste klasser
- Blande klasserne/klassemønstre i de ældste klasser kan være en måde at give mulighed for "en frisk start" eller scenskift uden skoleskift
- En samling af de ældste klasser i et andet/nyt fysisk miljø
- Arbejde med linjer eller profil for udskoling

Anbefaling 5: Opmærksomhed på klassen når elever skifter skole

Skoleskift kan både være helt naturligt og en god løsning for den enkelte, men der skal være en opmærksomhed på klassen efterfølgende, så skiftet ikke sætter en bølge i gang. Tydelighed om, hvad skolen vil og tilbyder, er central i den håndtering. Samtidig bør skolen have vedvarende opmærksomhed på mistrivsel blandt eleverne i klassen og andre faktorer, der oftest er grund til skoleskift.





Indsigter

Skoleskift i en klasse kan "sætte en bølge i gang". Et skifte kan føre til ændringer i klassens trivsel, og de tilbageværende elever og forældre kan komme til at overveje, om skolen og klassen også fortsat er det rigtige valg for dem, når nogle elever fraflytter klassen.

Konkrete ideer til handling

- Exitsamtaler: Alle forældre, der ønsker at flytte deres barn, inviteres til en samtale med skolens ledelse. Formålet er at blive klogere på, om skolen kunne have gjort noget, for at undgå at eleven skifter skole, og at tage hånd om den fortælling om skolen, forældrene går ud ad døren med
- Håndtere skoleskift i den klasse, der skiftes fra, for at imødegå en dominoeffekt: Tydelighed omkring, hvad skolen vil og tilbyder deres elever, er central i den håndtering.
- Trivselstjek: Er der opmærksomhedspunkter ift. klassens trivsel, der skal håndteres?

Øvrige emner, som også er relevante at arbejde med i et fastholdelsesperspektiv, er *fortællingen om skolen* og potentialet i at arbejde med *skolen som lokalområdets naturlige åbne mødested*. Begge emner er nævnt som anbefalinger (anbefaling 3 og 5) i afsnittet om tiltrækning.

7. Betydningen af det frie skolevalg

Det frie skolevalg betyder, at alle børn automatisk tildeles en distriktsskole ud fra deres bopæl, men at forældrene frit kan søge optagelse på en anden skole i kommunen eller en anden kommune. Barnet kan imidlertid kun optages på skolen, hvis der er plads og hvis der på skolen er et relevant undervisningstilbud til barnet. I tilfælde af flere ansøgninger fra elever uden for skoledistriktet, end der er pladser på årgangen, prioriteres ansøgerne med bopæl tættest på den pågældende skole. Hvis barnet allerede har søskende på skolen, er det imidlertid garanteret optagelse.

Som beskrevet tidligere er forældres valg af skole i høj grad et spørgsmål om, hvad man oplever som det bedste match ift. de forventninger og behov, man ser for sit barn. Derfor er det heller ikke overraskende, at forslag om ændringer eller sammenlægninger af skoledistrikter kan medføre en voldsom reaktion, da den udfordrer det valg, forældrene efter en ofte kompleks proces har truffet.

Alligevel er der i de senere år fra flere sider sat fokus på det frie skolevalg som en udfordring ift. at sikre en bred opbakning til den lokale skole. Den forældrebaseerede interesseorganisation Brugfolkeskolen.dk, beskriver i deres målsætning, at det frie skolevalg "ikke må ikke være på bekostning af en blandet og bæredygtig elevsammensætning på skolerne. Og ingen skoler må efterlades som taber i en ulige konkurrence mellem skoler".

I det nedenstående præsenteres kort nogle af de udfordringer, det frie skolevalg kan medføre og der gives eksempel på en tilgang med større skoledistrikter og forældreprioritering, der afprøves i flere danske kommuner.





”Attendance Boundary Policies and the Limits to Combating School Segregation”, University of Copenhagen af Bjerre-Nielsen, A., & Gandil, M. H.

Kvantitativt studie, der bygger på registerdata om børn og geografiske data fra skoledistrikter. En pointe i studiet er, at skoledistrikternes afgrænsning ikke har den ønskede effekt i forhold til mangfoldighed i skolerne, eftersom de mere ressourcestærke forældre i højere grad end de mere ressourcetsvage flytter deres børn til en anden folkeskole end distriktsskolen. Det frie skolevalg er dermed med til at forstærke social ulighed. Studiet fremhæver også, at det frie skolevalg ikke nødvendigvis er gennemslagskraftigt og lige frit for alle, da optagelse på en skole i løbet af et skoleforløb kan afhænge af hvornår (og hvor ofte) man henvender sig, hvis der opstår pladser pga. fx fraflytning.

Et forslag er at ændre på det frie skolevalg og i stedet lade forældrene udarbejde en prioriteret liste over skoler (jf. Gentofte Kommune – beskrevet senere i dette afsnit) – og at undlade at sætte sin lid til justering af skoledistrikter, da det vurderes at den form for justeringer ikke har den ønskede effekt i forhold til at skabe mangfoldige skoler.

Det frie skolevalg og forældrenes motiver (undersøgelse fra skolevalg i Aalborg Kommune)

Artiklen er beskrevet under afsnittet om Tiltrækning. I denne sammenhæng er det relevant at gentage, at undersøgelsen bekræfter, at det er forældre med gode indkomster og uddannelser, som har de klart bedste forudsætninger for at håndtere det frie skolevalg.

Gentofte Kommune – et samlet skoledistrikt

I Gentofte Kommune har man siden skoleåret 2014/15 kørt en forsøgsordning, der betyder en anden tilgang til det frie skolevalg. Forsøgsordningen har været en succes, der er stor forældretilfredshed, og ordningen er i 2020 forlænget i minimum 3 år. Der er søgt om forlængelse i samarbejde med 12 andre kommuner (herunder Gentofte, København, Greve, Solrød, Egedal, Gladsaxe, Hillerød, Hørsholm og Tårnby)

Hensigten er, ifølge kommunen, at flest muligt skal have den skole, de ønsker, samt at den samlede skolevej bliver kortest muligt. Tiltaget giver samtidig kommunen bedre mulighed for at sikre bedre fordeling af elever på byens skoler og dermed også en mere stabil ressourcetildeling.

Gentofte Kommune har 11 folkeskoler, og de er med ordningen lagt sammen til et samlet skoledistrikt. Det bærende princip er, at alle børn tilbydes en skole inden for 2½ km gåafstand fra barnets bopæl (om muligt), medmindre der ønskes en skole længere væk. Der er oprettet en ”skoleoplandssøgning”, hvor man kan søge på hvilke skoler, der ligger inden for 2½ km fra bopælen. Forældrene skal ved skoleindskrivning ønske 1-3 skoler og tildeles herefter plads ud fra en række fordelingsprincipper.

Fordelingen af pladser på skolen: Hvis der ved fordelingen er skoler, som flere har ønsket, end der er kapacitet til på skolen, fordeles pladserne, indtil antallet passer, efter følgende trin:

1. Der tildeles plads til søskende.
2. Børn, der ikke har den ønskede skole som deres nærmeste skole, sorteres fra.
3. Hvis der fortsat er flere børn, end der er plads til på den specifikke skole, frasorteres herefter de børn, der har kortest vej til en alternativ skole.





"[...] Fordelingen sker dermed dels med udgangspunkt i den enkelte families ønsker, dels i det overordnede hensyn til nærhed, dels med hensyn til, at skolevejen samlet set skal være kortest mulig."

For nogle forældre opleves det som et mere reelt frit skolevalg, idet der ikke er defineret en distriktsskole, men man i stedet som forældre kan prioritere blandt kommunens skoler ud fra helt eget valg. (Artikel fra Berlingske Tidende 27. januar 2020

<https://www.berlingske.dk/hovedstaden/her-kan-foraeldre-frit-vaelge-skole-jeg-er-glad-for-at-mine>

Videre perspektiver: Fortalere for tilgangen og for evt. at bruge algoritmer til fordeling af elever påpeger, at den gør op med skoledistrikter, der kan virke rigide i tilfælde, hvor skoler ligger tæt på hinanden. Den kan samtidig mindske usikkerheden hos forældre om, hvorvidt skoledistrikter "pludselig" kan blive ændret ud fra en intention om at sikre en anden elevfordeling.

Den overordnede tanke er, at man ved hjælp af kriterier for tildeling kan sikre en mere ligelig fordeling af elever på skolen, både ift. kapacitet og ift. elevsammensætning. Det skulle give øget stabilitet ift. ressourcetildeling og samtidig modvirke at elevgrundlaget bliver for tyndt på nogle skoler, mens naboskolen står med pladsmangel. Afstanden mellem skoler og demografiske forhold vil forventeligt have stor betydning for, hvorvidt denne tilgang kan anvendes, samtidig med at de fleste stadig får deres primære ønske om skole opfyldt.

Flere kommuner afprøver tilgangen. Københavns Kommune fik således i september 2020 godkendt et forsøg med at gøre tre eksisterende skoler og en kommende skole i Ørestaden til et fælles skoledistrikt. <https://www.kk.dk/faelles-skoledistrikt-oerestad>

8. Den fremadrettede indsats

8.1 Fokus på tiltrækning og fastholdelse på alle skoler

Hver skole i Aarhus Kommune har sin egen kombination af både ydre og indre faktorer, der gør netop den skoles vilkår og betingelser til noget særligt. Man kan ligge i midtbyen, på landet eller ved skov og vand. Tæt på mange andre skoler eller helt for sig selv. Have nye bygninger, gamle bygninger, for meget plads, for lidt plads. Den demografiske sammensætning er forskellig, de socioøkonomiske forhold er forskellige, boligerne i distrikterne er forskellige. Fælles for alle skolerne er dog, at der er mulighed for at arbejde bevidst og målrettet med at tiltrække og fastholde distriktets elever, og målet for den enkelte skole skal være at øge egenskoleandelen.

Gennemgangen af data viser, at selvom der er ydre faktorer, der påvirker og til dels kan forklare andelen af distriktselever på skolen, er der stadig anbefalinger til meget, der kan gøres på den enkelte skole. Derfor anbefales følgende:

- Alle folkeskoler i Aarhus Kommune skal drøfte, hvad lige præcis denne skole vil gøre, både for at tiltrække distriktets elever og, for som udgangspunkt at fastholde dem på skolen.





Afsættet skal være i data og viden om den enkelte skole koblet med anbefalinger og ideer fra forskning og praksis. Skolebestyrelsen inddrages i dette arbejde.

For en del skoler er arbejdet med tiltrækning og fastholdelse allerede en bevidst del af tilgangen til det at drive skole, og det vil derfor betyde en gennemgang med et nyt blik på eksisterende tilgange og materialer. For andre vil det kræve en mere grundlæggende ændring i tænkningen om fx ledelsens rolle i forhold til fastholdelse af elever på skolen.

8.2 Tiltag fra forvaltning til tiltrækning og fastholdelse

På baggrund af data og anbefalinger og i forlængelse af eksisterende indsatser anbefales det, at forvaltningen lægger vægt på at understøtte skolerne med følgende fokusområder:

- **Sammenhænge:** Tydeligere kommunikation til forældre om sammenhænge i de kommunale tilbud fra 0-18 år og de fordele den sammenhæng giver for børn og deres forældre
- **Kommunikation om den enkelte skole:** Understøtte den enkelte skole med fortællingen om skolen og fx synlige værdier, der stemmer overens med det, der udleveres
- **Overgange:** Fokus på overgange både fra dagtilbud til skole og mellem de forskellige faser i et skoleforløb
- **Udskoling:** Understøtte skolerne i at skabe tydelige formål og retning for deres udskoling, både fagligt og socialt, så det bliver mindre relevant at kigge mod privatskoler

Det anbefales, at forvaltningen understøtter skolernes arbejde med at opnå så høj en egenskoleandel som muligt. Forvaltningen understøtter således de lokale drøftelser ud fra konkrete behov for sparring på den enkelte skole. Målet er ikke ensartethed på tværs af skolerne, men lokalt forankrede drøftelser med afsæt i data og de aktuelle forhold på skolen. Samtidig vil forvaltningen i de kommende år i forbindelse med planlægningen af specialklasseområdet se på mulighederne for en større spredning.

Der følges op på arbejdet med at sikre en høj egenskoleandel i den løbende kvalitetsopfølgning mellem skoleleder og Børn og Ungechef.

8.3 Eksempler på anbefalinger til skoler med forskellige karakteristika

Anbefalingerne beskrevet under afsnittene *Tiltrækning* og *Fastholdelse* kan være relevante i forskellig grad, alt efter, hvad der kendetegner den enkelte skoles situation og karakteristika. I det nedenstående gives eksempler på skoletyper med tre forskellige karakteristika og på hvilke anbefalinger, der kan lægges særligt vægt på, for at styrke elevgrundlaget.

Anbefalingerne er ikke udtømmende, ligesom mange skoler måske vil høre til i flere af kategorierne, eller ikke kunne se sig i nogen af dem. Formålet er imidlertid at vise, hvordan der for den enkelte skole kan målrettes kommunikation og tiltag efter skolens konkrete situation.





Skoler med mange privatskoler tæt på

- Synlighed i lokalsamfundet
- Tidlig kontakt til forældre
- Tæt kontakt til dagtilbud
- Legepladsmøder for kommende skoleforældre
- Opsøgende tilgang fra skoleledelse og bestyrelse inden skolestart
- Klar kommunikation om, hvad netop denne skole kan

Skoler med stor andel elever med anden etnisk baggrund end dansk

- Tidlig kontakt til forældre
- Besøg fra skolen i dagtilbud
- Opsøgende tilgang fra skoleledelse og bestyrelse inden skolestart
- "Alliancer" med forældregrupper inden skolestart
- Tydelighed om, hvad det kræver af den samlede forældregruppe, når klassen er blandet på tværs af forskellige kulturer og sprog
- Accept og tydelighed om både de udfordringer og muligheder elevsammensætning kan give
- Tydelig kommunikation om trivsel og håndtering af udfordringer

Skoler med stort fald i egenskoleandelen i udskoling

- Særligt fokus på interne overgange både til mellemtrin og udskoling
- Tydelig profil – hvad vil vi med vores udskoling
- Synliggør skolens faglige resultater
- Opmærksomhed ved skoleskift – er der forhold i klassen, der skal håndteres?
- Brug redskaber til at afdække elevernes oplevelse af undervisning og hvad, der motiverer dem







Analyse af årsager til forskelle i tilslutningen til den lokale folkeskole

22. januar 2021
Side 1 af 7

1. Indledning

I første del af notatet præsenteres en række data om tilslutningen til den lokale folkeskole i Aarhus Kommune. Data viser blandt andet, at der er store lokale forskelle i, hvor stor en andel af skoledistriktets børn, der går i den lokale folkeskole, og hvor stor en andel, der går på en privatskole.

I anden del af notatet præsenteres resultaterne af en kvantitativ analyse af, hvilke faktorer, der kan forklare disse lokale forskelle.

2. Data om tilslutningen til den lokale folkeskole

Den nyeste opgørelse af elevtal pr. 5. september 2020 (figur 1) viser, at 63,8% af eleverne i 0.-9. klasse med bopæl i Aarhus Kommune er indskrevet i en normalklasse på distriktsskolen, dvs. den lokale folkeskole. 15,5% af eleverne er indskrevet på en anden folkeskole, mens 14,7% går på en privatskole. 3,4% af eleverne er indskrevet i en special- eller modtagelsesklasse, mens de resterende 2,6% af eleverne er indskrevet på andre undervisningstilbud i eller uden for Aarhus Kommune eller går på en kommuneskole uden for Aarhus kommune.

BØRN OG UNGE
Strategi og Udvikling
Aarhus Kommune

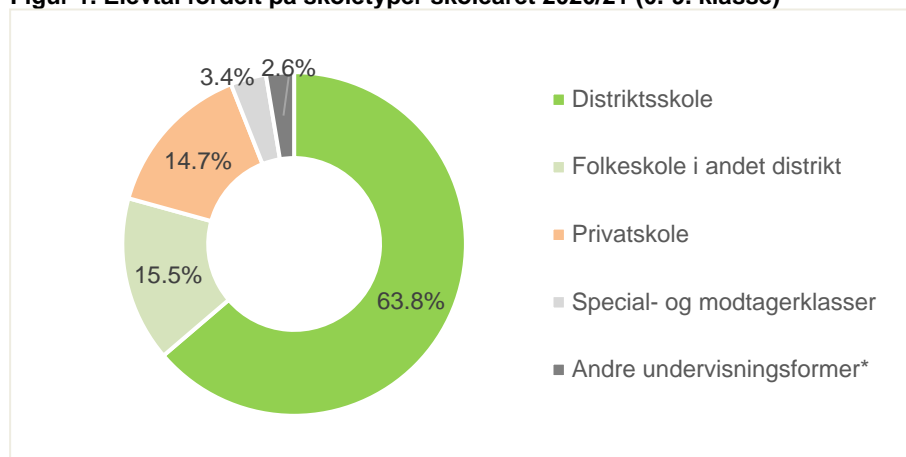
HR og Organisation
Analyseenheden
Grøndalsvej 2
8260 Viby J

Telefon: 41 85 76 56
Direkte telefon: 24 59 45 89

Direkte e-mail:
bjorn@aarhus.dk

Sagsbehandler:
Bjørn Bjorholm Stilling

Figur 1. Elevtal fordelt på skoletyper skoleåret 2020/21 (0.-9. klasse)



Note: Andre undervisningsformer omfatter elever i specialskoler, særlige undervisningstilbud (fx Netværksskolen), efterskoler samt folkeskoler i andre kommuner.

Egenskoleandelen viser andelen af elever i 0.-9. klasse, der er indskrevet i en normalklasse på distriktsskolen (den lokale folkeskole).

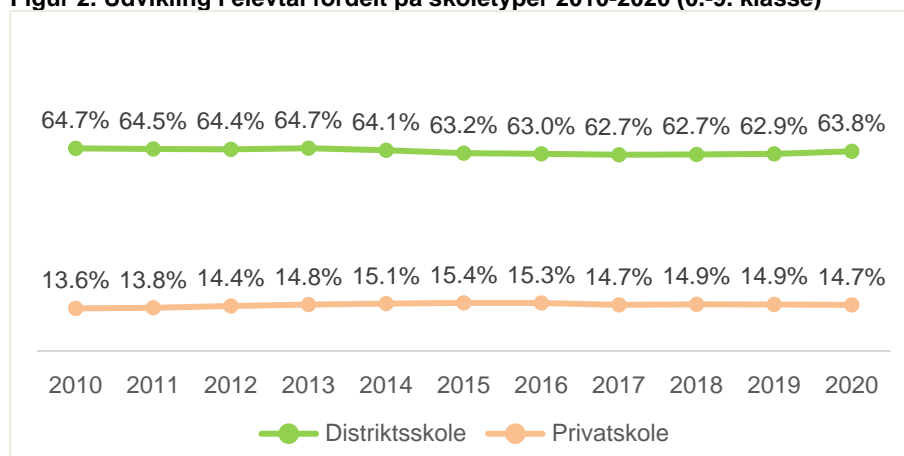
Privatskoleandelen viser andelen af elever i 0.-9. klasse, der bor i Aarhus Kommune, og som er indskrevet på en privatskole i eller uden for kommunen.



Ser vi på udviklingen over tid (figur 2), har der gennem en årrække været en tendens til en svagt faldende egenskoleandel. De seneste to skoleår ser det dog ud til, at denne udvikling måske er begyndt at vende. Fra 2018/19 og frem har der således været en svag stigning i andelen af børn, der går i den lokale folkeskole – særligt det seneste skoleår, hvor andelen er steget fra 62,94% i 2019/20 til 63,75 % i skoleåret 2020/21. Det er det højeste niveau siden skoleåret 2014/15.

Ser vi på privatskoleandelen tegner der sig det omvendte mønster, hvor der i en årrække har været en stigende andel af børn, der går på privatskole. Siden skoleåret 2016/17 har tendensen dog været en svagt faldende privatskoleandel. I det seneste skoleår er andelen faldet fra 14,85% i skoleåret 2019/2020 til 14,72% i skoleåret 2020/2021. Det er det laveste niveau siden skoleåret 2012/13.

Figur 2. Udvikling i elevtal fordelt på skoletyper 2010-2020 (0.-9. klasse)

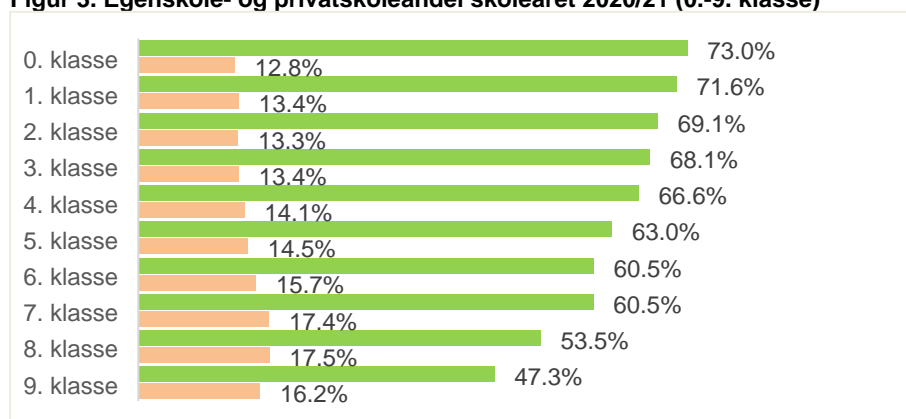


Ser vi nærmere på udviklingen hen over skoleforløbet (figur 3 på næste side), viser der sig markante forskelle i egenskole- og privatskoleandelen fra start til slut af skoleforløbet. Egenskoleandelen er således klart højest i 0. klasse med 73,0 %, mens andelen er klart lavest i 9. klasse med 47,3 %. Der ses især et fald fra 7. til 8. klasse (7,0 procentpoint) og fra 8. til 9. klasse (6,2 procentpoint). Det ser dermed ud til, at en del elever skifter væk fra deres lokale folkeskole, særligt i udskoling. En del af forklaringen kan dog også være, at elever flytter bopæl, men bliver på deres oprindelige skole¹. Et lignende mønster gør sig gældende for privatskoleandelen, som er lavest i 0. klasse med 12,8 % og væsentligt højere i 9. klasse med 16,2 %. Der er dog et mindre fald i privatskoleandelen fra 8. til 9. klasse, hvilket kan skyldes, at en del af eleverne vælger at tage på efterskole i 9. klasse (8,1 %).

¹ Det vil kræve yderligere analyser at afdække, hvor stor en andel af faldet i egenskoleandelen fra 0. klasse til 9. klasse, der skyldes *ikke-naturlige skoleskift*, dvs. skoleskift, som ikke skyldes fraflytning eller skift til specialklasse/specialskele.



Figur 3. Egenskole- og privatskoleandel skoleåret 2020/21 (0.-9. klasse)



22. januar 2021
Side 3 af 7

Opgørelsen viser samtidig, at der er markante lokale forskelle mellem de enkelte skoledistrikter i forhold til, hvor stor en andel af børnene, der går på den lokale folkeskole, eller som er indskrevet på en privatskole. Egenskoleandelen er højest i Mårslet skoledistrikt, hvor 87,7% af eleverne i skoledistriktet går på distriktskolen, mens den er lavest i Sødal skoledistrikt, hvor 29,8% af eleverne i distriktet går på distriktskolen.

Table 1. Fem skoledistrikter med højeste og laveste egenskoleandel 2020

Højeste egenskoleandel		Laveste egenskoleandel	
Mårslet skole	87,7%	Sødalskolen*	29,8%
Elev skole	85,8%	Ellehøjskolen	31,6%
Skødstrup skole	85,2%	Møllevangskolen	38,0%
Virupskolen	82,7%	Søndervangskolen	38,1%
Malling skole	82,5%	Læssøesgades Skole	38,6%

Note: Den lave egenskoleandel på Sødalskolen skyldes ikke udelukkende et fravalg af distriktskolen, men skyldes til dels den kommunale beslutning om, at maksimalt 20% af eleverne på en årgang må have sprogstøttebehov. De resterende skal henvises til et andet skoledistrikt.

Privatskoleandelen er lavest i Elev skoledistrikt, hvor 1,6% af elever i skoledistriktet går på en privatskole, mens den er højest i Samsøgades skoledistrikt, hvor 45,2% af elever i distriktet går på en privatskole.

Table 2. Fem skoledistrikter med højeste og laveste privatskoleandel 2020

Højeste privatskoleandel		Laveste privatskoleandel	
Samsøgades Skole	45,1%	Elev Skole*	1,6%
Skjoldhøjskolen	35,7%	Virupskolen	3,3%
Skovvangskolen	35,2%	Skødstrup Skole	3,4%
Vorrevangskolen	29,0%	Elsted Skole	4,2%
Frederiksbjerg Skole	23,8%	Skæring Skole	4,7%

Note: Elev skole har elever på 0.-5. klassetrin.

Detaljerede tal for udviklingen i egenskole- og privatskoleandelen for alle skoledistrikter i perioden 2010-2020 kan ses i bilag 1a og 1b.



3. Analyse af årsager til forskelle i tilslutningen til den lokale folkeskole

22. januar 2021
Side 4 af 7

I dette afsnit præsenteres resultaterne af en kvantitativ analyse af, hvilke faktorer, der har betydning for de enkelte skoledistrikters egenskoleandel og privatskoleandel. Analysen er foretaget på baggrund af de nyeste tal for de 45 skoledistrikters egenskole- og privatskoleandel for skoleåret 2020/21.

I analysen indgår en række forskellige mulige forklarende faktorer, herunder antallet af skoler i nærheden af distriktsskolen, distriktsskolens fysiske rammer, den socioøkonomiske elevsammensætning på distriktsskolen, det faglige niveau og trivselen blandt distriktsskolens elever, tilstedeværelsen af special- og modtagelsesklasser på distriktsskolen mv. De forklarende faktorer er som udgangspunkt opgjort for det foregående skoleår, dvs. 2019/20, eller tidligere, hvor forældrene træffer beslutning om skoleindskrivning (eller beslutning om skoleskift)². For Ellehøjsskolens distrikt er der beregnet et simpelt gennemsnit for de to fusionerede skoler, Ellekærskolen og Tovshøjsskolen³.

Faktorer med betydning for skoledistrikternes egenskoleandel

I tabel 3 er vist de faktorer, som har en signifikant sammenhæng⁴ med skoledistrikternes egenskoleandel – når der vel at mærke *ikke* er taget højde for faktorernes indbyrdes sammenhæng. F.eks. fremgår det af tabellen, at jo flere folke- og privatskoler, der geografisk ligger i nærheden af distriktsskolen, desto lavere er distriktets egenskoleandel.

Tabel 3. Faktorer ved distriktsskolen med betydning for egenskoleandelen

Faktor	Retning	Styrke
Antal skoler i nærheden (3 km gåafstand)	↓	Stærk
Elever med ikke-vestlig herkomst (pct.)	↓	Stærk
Elever fra uddannelsesfremmede hjem (pct.)	↓	Stærk
Karaktergennemsnit i 9. klasse (3-årigt gennemsnit)	↑	Stærk
Elevernes trivsel (andel elever, der er glade for klassen)	↑	Moderat
Special- og modtagelsesklasser (værtsskole)	↓	Moderat
Social kapital blandt medarbejderne	↑	Svag

Når der tages højde for, at nogle af ovenstående faktorer har en stærk indbyrdes sammenhæng – f.eks. hænger forældrenes uddannelsesbaggrund tæt sammen med elevens herkomst – når vi frem til en relativt enkel statistisk model med fire faktorer, som tilsammen kan forklare en stor del af forskellene mellem de enkelte skoledistrikters egenskoleandel. Samlet set forklarer de fire faktorer 81 pct. af variationen (tabel 4).

² En undersøgelse fra Epinion ("Frit Skolevalg", 2017) viser, at forældrene ofte påbegynder overvejelserne om skolevalg tidligere end skoleindskrivning – for nogle forældre allerede i forbindelse med boligkøb eller start i vuggestue/børnehave. Analysen skal derfor læses med dette forbehold.

³ Tovshøjsskolen blev fusioneret med Ellekærskolen til Ellehøjsskolen fra august 2020 på Ellekærskolens matrikel.

⁴ Bivariat korrelation på 95%-signifikansniveau.



22. januar 2021
Side 5 af 7

Tabel 4. Fire hovedårsager til forskellene i egenskoleandelen

1	Antal skoler i nærheden (3 km gåafstand)
2	Elever med ikke-vestlig herkomst (pct.)
3	Karaktergennemsnit i 9. klasse (3-årigt gennemsnit)
4	Special- og/eller modtagelsesklasser på distriktsskolen (værtsskole)*

Note: Bemærk at kausalitetsretningen også kan gå i den modsatte retning: En lav egenskoleandel kan således være en medvirkende årsag til, at der etableres nye special- og modtagelsesklasser på en skole, da der i forbindelse med placeringen ofte tages hensyn til ledig kapacitet.

Den første faktor handler om, hvor mange 'konkurrerende' skoler, der er i nærheden af distriktsskolen. Er der én ekstra folkeskole eller privatskole i nærheden, så vil egenskoleandelen alt andet lige forventes at være 1,3 procentpoint lavere. Fælles for skolerne med den højeste egenskoleandel er da også, at de alle er beliggende i udkanten af kommunen, hvor der er længere til naboskolerne.

Den anden faktor handler om, hvor stor en andel af eleverne på distriktsskolen, der har en ikke-vestlig baggrund. Er der 10 procentpoint flere elever med ikke-vestlig herkomst på skolen, så forventes egenskoleandelen at være 2,8 procentpoint lavere.

Den tredje faktor handler om distriktsskolens karaktergennemsnit i 9. klasse. Er karaktergennemsnittet 1 karakterpoint højere, så forventes egenskoleandelen at være 6,2 procentpoint højere.

Den fjerde faktor handler om, hvorvidt distriktsskolen er værtsskole for special- og eller modtagelsesklasser. Hvis skolen er værtsskole, så vil egenskoleandelen alt andet lige forventes at være 5,4 procentpoint lavere end på andre skoler. Her er det dog vigtigt at bemærke, at kausalitetsretningen også kan gå den anden vej. Hvis en skole har en lav egenskoleandel, vil skolen således typisk også have større ledig kapacitet til at være vært for special- og modtagelsesklasser.

På baggrund af den statistiske model kan vi beregne en forventet egenskoleandel for de enkelte skoledistrikter⁵, som kan sammenlignes med den faktiske egenskoleandel for skoledistriktet. I tabel 5 på næste side er vist de fem skoledistrikter, som hhv. har en højere eller lavere egenskoleandel, end hvad man skulle forvente ud fra den statistiske model.

⁵ Elev Skole indgår ikke i analysen, da der som følge af, at skolen kun har elever på 0.-5. klassetrin, ikke er tal for skolens karaktergennemsnit.



22. januar 2021
Side 6 af 7

Tabel 5. Fem skoledistrikter med højere/lavere egenskoleandel end forventet

Højere egenskoleandel end forventet		Lavere egenskoleandel end forventet	
Katrinebjergskolen	+13,9%	Rundhøjskolen*	-19,1%
Skæring Skole	+9,6%	Skovvangskolen	-14,7%
Åby Skole	+8,3%	Skjoldhøjskolen	-13,1%
Viby Skole	+8,3%	Sødalskolen**	-11,9%
Tranbjergskolen	+7,8%	Samsøgades Skole	-11,2%

Note: Rundhøjskolen har haft den største stigning i egenskoleandelen fra 2019/20 til 2020/21 på 4,4 procentpoint. Skolen har dog fortsat en lavere egenskoleandel end forventet ud fra den statistiske model. Den lave egenskoleandel på Sødalskolen skyldes ikke udelukkende et fravalg af distriktsskolen, men skyldes til dels den kommunale beslutning om, at maksimalt 20% af eleverne på en årgang må have sprogstøttebehov. De resterende skal henvises til et andet skoledistrikt.

Faktorer med betydning for skoledistrikternes privatskoleandel

I det følgende ser vi på andelen af elever i de enkelte skoledistrikter, der er indskrevet på en privatskole. I tabel 6 er vist de faktorer, som har en signifikant sammenhæng med skoledistrikternes privatskoleandel – når der ikke er taget højde for faktorenes indbyrdes sammenhæng. F.eks. fremgår det af tabellen, at jo større afstand, der er til nærmeste privatskole, desto lavere er distriktets privatskoleandel.

Tabel 6. Faktorer ved distriktsskolen med betydning for privatskoleandelen

Faktor	Retning	Styrke
Afstand til nærmeste privatskole (km gåafstand)	↓	Moderat
Karaktergennemsnit i 9. klasse (3-årigt gennemsnit)	↓	Svag
Faglig løfteevne i 9. klasse (3-årigt gennemsnit)	↓	Svag
Elever fra uddannelsesfremmede hjem (pct.)	↑	Svag
Elever med ikke-vestlig herkomst (pct.)	↑	Svag
Forældretilfredshed med skolen (pct.)	↓	Svag

Når der tages højde for, at nogle af faktorer har en stærk indbyrdes sammenhæng, når vi frem til en enkel statistisk model med kun to faktorer, som tilsammen kan forklare lidt over halvdelen af forskellene mellem de enkelte skoledistrikters egenskoleandel. Samlet set forklarer de to faktorer 57 pct. af variationen, hvilket er væsentligt lavere end den statistiske model til forklaring af egenskoleandelen (tabel 7).

Tabel 7. To hovedårsager til forskellene i privatskoleandelen

1	Afstand til nærmeste privatskole (km gåafstand)
2	Forældretilfredshed med skolen (pct.)

Den første faktor handler om afstanden fra distriktsskolen til den nærmeste privatskole. Ligger den nærmeste privatskole 1 km længere væk, så vil privatskoleandelen alt andet lige forventes at være 2 procentpoint lavere.



22. januar 2021
Side 7 af 7

Den anden faktor handler om forældrenes samlede tilfredshed med distriktskolen. Har skolen en forældretilfredshed, der er 10 procentpoint højere, så forventes privatskoleandelen alt andet lige at være 2,6 procentpoint lavere⁶.

På samme måde som med egenskoleandelen, kan vi på baggrund af den statistiske model beregne en forventet privatskoleandel for de enkelte skoledistrikter, som kan sammenlignes med den faktiske privatskoleandel for skoledistriktet. I tabel 8 er vist de fem skoledistrikter, som hhv. har en højere eller lavere privatskoleandel, end hvad man skulle forvente ud fra den statistiske model.

Tabel 8. Fem skoledistrikter med lavere/højere privatskoleandel end forventet

Lavere privatskoleandel end forventet		Højere privatskoleandel end forventet	
Ellehøjskolen	-11,3%	Samsøgades Skole	+19,0%
Tranbjergskolen	-8,7%	Skjoldhøjskolen*	+13,0%
Højvangskolen	-7,4%	Skovvangskolen	+12,6%
Risskov Skole	-7,3%	Vorrevangskolen	+10,0%
Ellevangskolen	-7,1%	Hårup Skole	+6,3%

Note: I forbindelse med fusionen af Ellekærskolen og Tovshøjskolen, blev der ændret på skoledistrikterne, hvor en af Ellekær og Tovshøj skoledistrikt overgik til Skjoldhøjskolen.

⁶ Data for forældrenes tilfredshed stammer fra den kommunale forældretilfredshedsundersøgelse, der blev gennemført i skoleåret 2016/17. Der kan ikke påvises nogen signifikant sammenhæng mellem resultaterne fra den nationale forældretilfredshedsundersøgelse fra skoleåret 2019/20 med privatskoleandelen for 2020/21. Det er dog muligt, at den kan få effekt senere, når resultaterne bliver alment kendt.

Skoledistrikt	Egenskoleandel													Udvikling	
	Skoleår													2010-2020	2019-2020
	2010/2011	2011/2012	2012/2013	2013/2014	2014/2015	2015/2016	2016/2017	2017/2018	2018/2019	2019/2020	2020/2021	2010-2020	2019-2020		
Bakkegårds skolen	74,9%	74,1%	72,4%		72,2%	71,1%	67,4%	65,5%	65,6%	63,5%	65,6%	62,5%	-12,4%	-3,1%	
Bavnehøj Skole**				74,9%	71,4%	69,6%	67,0%	67,3%	68,3%	68,5%	66,7%			-1,8%	
Beder skole	86,6%	86,2%	85,0%	84,1%	82,2%	78,8%	80,5%	80,2%	80,7%	79,7%	80,8%		-5,8%	1,1%	
Elev skole	87,2%	83,2%	88,1%	84,9%	86,7%	82,1%	82,6%	84,5%	80,2%	86,3%	85,8%		-1,4%	-0,5%	
Ellehøjskolen****											31,6%				
Ellekærskolen****	18,1%	18,6%	17,7%	18,7%	19,0%	18,0%	17,8%	18,0%	25,1%	23,2%					
Ellevangskolen**				67,1%	66,1%	67,1%	69,9%	67,1%	66,6%	67,2%	63,3%			-3,9%	
Elsted skole	75,1%	74,3%	74,7%	76,9%	76,0%	75,9%	76,4%	75,8%	78,4%	78,0%	76,8%		1,6%	-1,2%	
Engdalsskolen	65,7%	68,1%	69,6%	72,9%	72,8%	74,7%	74,7%	74,2%	74,0%	72,8%	73,0%		7,3%	0,2%	
Frederiksbjerg Skole							60,2%	61,9%	63,3%	62,4%	64,9%			2,5%	
Gammelgårds skolen	72,3%	71,8%	73,3%	75,8%	76,6%	76,4%	77,1%	77,2%	77,4%	75,4%	75,6%		3,3%	0,2%	
Grønløkkeskolen*	71,4%	70,6%	70,8%												
Hasle skole	37,4%	36,6%	36,0%	36,6%	42,4%	43,8%	46,1%	48,2%	50,2%	50,4%	51,0%		13,5%	0,6%	
Hasselager Skole*	70,0%	71,4%	71,2%												
Holme Skole	69,5%	68,6%	67,5%	66,8%	65,2%	62,3%	62,1%	57,3%	55,8%	57,1%	56,2%		-13,3%	-0,9%	
Højvangskolen	76,6%	78,8%	78,3%	72,7%	73,1%	74,3%	74,1%	74,5%	73,5%	72,5%	74,1%		-2,6%	1,6%	
Hårup skole	79,7%	81,3%	86,3%	80,4%	72,9%	70,0%	67,2%	67,8%	69,6%	68,1%	68,6%		-11,1%	0,5%	
Jellebakkeskolen*	82,8%	80,4%	77,7%												
Katrinebjergskolen	54,8%	57,2%	58,2%	55,9%	56,1%	56,9%	56,1%	54,6%	52,1%	57,6%	59,7%		4,9%	2,1%	
Kolt Skole*	77,4%	77,7%	74,9%												
Kragelunds skolen	71,6%	71,3%	71,6%	70,9%	70,3%	69,3%	69,0%	68,6%	67,7%	69,4%	70,0%		-1,6%	0,6%	
Lisbjergskolen	81,4%	83,8%	85,4%	86,7%	87,9%	85,0%	80,3%	76,3%	75,4%	68,9%	69,0%		-12,4%	0,1%	
Lystrup skole	62,0%	61,5%	61,3%	62,0%	64,2%	62,6%	63,8%	64,0%	61,8%	63,8%	60,6%		-1,4%	-3,2%	
Læssøsgades Skole	48,2%	41,9%	43,9%	45,7%	39,1%	34,2%	32,8%	33,2%	37,9%	40,9%	38,6%		-9,6%	-2,3%	
Malling skole	82,6%	82,0%	80,9%	82,8%	83,8%	80,3%	78,9%	79,6%	81,9%	78,3%	81,5%		-1,1%	3,2%	
Møllevangskolen	44,2%	41,5%	39,9%	39,1%	37,4%	36,1%	36,2%	35,7%	35,6%	36,3%	38,0%		-6,2%	1,7%	
Mårslet skole	89,4%	89,4%	89,8%	89,3%	87,0%	85,6%	87,3%	87,9%	87,9%	87,7%	87,7%		-2,0%	0,0%	
Næshøjskolen	84,7%	84,1%	84,2%	81,3%	82,1%	82,7%	80,4%	81,6%	79,5%	77,8%	79,6%		-5,0%	1,8%	
Risskov skole***	85,8%	85,2%	84,9%	73,6%	73,7%	72,9%	72,6%	72,8%	74,0%	72,5%	75,8%		-10,0%	3,3%	
Rosenvangskolen	76,8%	75,3%	74,6%	73,5%	72,9%	70,9%	64,6%	63,8%	59,7%	58,8%	60,4%		-16,4%	1,6%	
Rundhøjskolen****	40,2%	38,5%	39,8%	34,6%	34,3%	34,0%	36,6%	36,8%	36,2%	36,0%	40,4%		0,3%	4,4%	
Sabro-Korsvejskolen	84,0%	79,1%	78,3%	81,9%	80,4%	77,4%	76,7%	76,1%	73,4%	75,0%	74,3%		-9,7%	-0,7%	
Samsøgades skole	53,6%	49,5%	45,7%	44,0%	43,8%	43,5%	41,3%	40,5%	39,6%	39,3%	40,1%		-13,6%	0,8%	
Skjoldhøjskolen*****	59,7%	55,2%	53,9%	52,5%	50,4%	49,7%	50,8%	47,8%	45,7%	46,9%	40,1%		-19,6%	-6,8%	
Skovvangskolen	53,2%	54,6%	53,9%	53,4%	53,6%	51,8%	46,0%	44,2%	43,1%	43,2%	43,1%		-10,1%	-0,1%	
Skæring skole	86,4%	87,1%	86,0%	85,6%	85,8%	86,1%	85,9%	85,9%	86,7%	83,4%	82,1%		-4,3%	-1,3%	
Skødstrup skole	88,2%	89,8%	90,1%	90,1%	90,6%	89,8%	89,0%	88,9%	88,3%	85,8%	85,2%		-3,0%	-0,6%	
Skåde skole	76,5%	76,0%	72,4%	74,9%	71,5%	71,5%	73,9%	72,6%	74,1%	72,3%	69,9%		-6,7%	-2,4%	
Solbjergskolen	83,0%	83,3%	81,0%	80,8%	80,3%	81,5%	81,8%	82,1%	80,9%	80,2%	81,7%		-1,3%	1,5%	
Strandskolen	83,1%	81,5%	80,6%	79,7%	78,5%	74,3%	72,4%	73,3%	70,1%	71,2%	71,5%		-11,6%	0,3%	
Sødalsskolen	17,3%	21,0%	23,9%	23,0%	24,1%	26,2%	27,4%	29,3%	30,0%	29,1%	29,8%		12,5%	0,7%	
Sølystskolen	76,8%	77,9%	75,6%	76,7%	74,5%	75,1%	73,2%	73,0%	72,9%	74,6%	75,4%		-1,4%	0,8%	
Søndervangskolen	28,7%	33,6%	36,1%	35,1%	34,9%	31,9%	33,7%	34,7%	36,8%	36,8%	38,1%		9,4%	1,3%	
Tilst skole	72,9%	72,2%	72,9%	70,2%	66,4%	67,0%	64,1%	62,8%	62,0%	59,6%	59,6%		-13,3%	0,0%	
Tovshøjskolen****	21,1%	20,8%	22,3%	23,5%	21,6%	19,5%	21,8%	21,8%	25,1%	22,6%					
Tranbjerg Skole*	76,9%	76,1%	74,6%												
Tranbjergskolen**				81,8%	82,2%	80,3%	78,2%	74,9%	73,5%	73,1%	75,0%			1,9%	
Vejlby Skole*	35,2%	32,1%	30,8%												
Vestergårdsskolen	42,2%	44,0%	42,8%	41,8%	40,5%	43,0%	41,9%	42,0%	40,6%	38,8%	40,3%		-1,9%	1,5%	
Viby skole	75,9%	70,8%	67,8%	68,1%	66,8%	65,3%	65,9%	64,4%	63,7%	60,4%	63,4%		-12,4%	3,0%	
Virupskolen	87,4%	86,1%	86,1%	85,1%	83,7%	81,6%	80,5%	80,1%	81,0%	82,7%	82,7%		-4,6%	0,0%	
Vorrevangskolen***	50,0%	52,2%	51,8%	48,2%	47,7%	49,2%	47,4%	46,5%	45,6%	46,8%	48,3%		-1,7%	1,5%	
Åby skole	65,8%	64,8%	67,0%	67,1%	67,1%	66,2%	67,2%	67,1%	66,9%	68,0%	65,4%		-0,4%	-2,6%	
Total	64,7%	64,5%	64,4%	64,7%	64,1%	63,2%	63,0%	62,7%	62,7%	62,9%	63,8%		-0,9%	0,8%	

* Fusioneret med anden skole i forbindelse med skolestrukturen

** Fusionskole i forbindelse med skolestrukturen

*** Risskov Skole og Vorrevangskolen har hver fået 25 % af det tidligere Vejlbyskoles elevgrundlag.

****Tovshøj skole og Ellekærskolen er fra skoleåret 2020/21 fusioneret i en skole, Ellehøjskolen

***** Ved fusionen af Ellekærskolen og Tovshøjskolen, blev der afgivet en del af både Ellekær og Tovshøj skoledistrikt til Skjoldhøj skoledistrikt

Skoledistrikt	Privatskoleandel													Udvikling	
	Skoleår													2010-2020	2019-2020
	2010/2011	2011/2012	2012/2013	2013/2014	2014/2015	2015/2016	2016/2017	2017/2018	2018/2019	2019/2020	2020/2021				
Bakkegårds skolen	4,6%	4,8%	5,3%	4,9%	5,5%	5,0%	6,2%	6,3%	5,6%	6,6%	7,2%		2,5%	0,6%	
Bavnehøj Skole**				14,6%	16,6%	18,5%	20,8%	20,1%	20,6%	20,3%	21,5%			1,2%	
Beder skole	5,6%	5,4%	5,8%	6,3%	7,2%	8,0%	6,8%	7,2%	7,4%	7,9%	9,3%		3,7%	1,4%	
Elev skole	2,8%	3,4%	1,7%	3,2%	3,3%	4,2%	2,3%	1,1%	2,1%	1,5%	1,6%		-1,2%	0,1%	
Ellejøgskolen****												10,7%			
Ellekærskolen****	22,5%	21,8%	22,1%	22,9%	21,4%	22,4%	25,3%	25,2%	18,6%	17,0%					
Ellevangskolen**				13,8%	12,8%	13,1%	11,2%	13,2%	12,1%	10,8%	12,6%			1,8%	
Elsted skole	3,4%	3,4%	3,1%	2,9%	3,2%	3,8%	3,2%	3,7%	3,6%	3,3%	4,2%		0,8%	0,9%	
Engdalsskolen	15,1%	14,8%	14,8%	14,7%	15,5%	16,0%	15,9%	15,6%	16,0%	16,8%	16,3%		1,2%	-0,5%	
Frederiksbjerg Skole	24,8%	27,4%	26,1%	24,4%	25,9%	28,7%	30,2%	27,0%	24,1%	24,3%	23,8%		-1,0%	-0,5%	
Gammelgårds skolen	10,2%	11,3%	10,2%	9,0%	9,7%	10,1%	10,0%	9,2%	8,9%	8,9%	9,5%		-0,7%	0,6%	
Grønløkkeskolen*	9,7%	10,6%	8,9%												
Hasle skole	29,8%	30,0%	29,2%	28,3%	26,0%	24,4%	24,3%	22,5%	21,4%	21,8%	22,2%		-7,7%	0,4%	
Hasselager Skole*	13,7%	13,6%	12,8%												
Holme Skole	13,8%	13,4%	12,0%	12,7%	12,4%	13,8%	13,5%	15,3%	14,9%	13,8%	13,0%		-0,9%	-0,8%	
Højvangskolen	17,9%	15,9%	14,3%	16,4%	16,5%	16,5%	16,2%	17,4%	17,9%	17,4%	17,1%		-0,7%	-0,3%	
Hårup skole	3,1%	3,7%	2,6%	3,3%	4,7%	5,8%	7,9%	8,9%	8,5%	7,5%	6,3%		3,2%	-1,2%	
Jellebakkeskolen*	6,4%	7,8%	9,3%												
Katrinebjergskolen	17,2%	15,0%	13,5%	14,2%	14,8%	16,6%	18,1%	19,7%	21,3%	18,7%	16,9%		-0,3%	-1,8%	
Kolt Skole*	7,1%	7,1%	7,0%												
Kragelunds skolen	13,4%	14,5%	14,6%	14,0%	13,7%	12,7%	13,0%	13,9%	13,2%	12,7%	13,5%		0,1%	0,8%	
Lisbjergskolen	7,7%	5,9%	5,0%	5,3%	6,3%	8,8%	10,3%	11,1%	10,2%	15,9%	18,2%		10,5%	2,3%	
Lystrup skole	5,1%	5,1%	5,0%	4,6%	4,6%	4,2%	4,3%	3,6%	4,2%	4,6%	6,2%		1,1%	1,6%	
Læssøesgades Skole	14,6%	16,8%	19,6%	18,8%	21,8%	26,8%	26,4%	25,3%	20,7%	19,5%	21,5%		7,0%	2,0%	
Malling skole	8,3%	8,2%	8,3%	7,4%	7,1%	9,6%	10,5%	10,3%	7,4%	9,0%	7,1%		-1,3%	-1,9%	
Møllevangskolen	26,9%	27,6%	28,1%	28,7%	28,7%	27,6%	27,3%	24,6%	22,6%	23,4%	22,4%		-4,6%	-1,0%	
Mårslet skole	4,4%	3,4%	3,9%	5,5%	5,9%	6,1%	5,1%	4,4%	5,3%	5,3%	5,4%		1,1%	0,1%	
Næshøj skolen	7,6%	9,4%	8,5%	9,7%	9,7%	9,7%	9,8%	9,5%	9,4%	9,8%	7,6%		0,0%	-2,2%	
Risskov skole***	5,0%	5,3%	5,7%	7,6%	7,2%	8,5%	9,8%	11,3%	10,0%	12,0%	10,5%		5,4%	-1,5%	
Rosenvangskolen	11,0%	11,8%	12,6%	13,0%	15,1%	15,2%	18,9%	19,6%	21,3%	22,8%	23,5%		12,5%	0,7%	
Rundhøj skolen	21,8%	22,1%	20,4%	22,4%	23,0%	21,6%	21,5%	22,1%	21,7%	22,3%	19,9%		-2,0%	-2,4%	
Sabro-Korsvejskolen	5,7%	9,2%	9,8%	9,4%	10,5%	12,1%	12,2%	11,1%	13,1%	12,6%	13,0%		7,3%	0,4%	
Samsøgades skole	32,3%	35,4%	39,9%	41,7%	41,9%	44,3%	44,5%	42,6%	43,4%	44,7%	45,1%		12,9%	0,4%	
Skjoldhøj skolen*****	26,3%	28,4%	29,6%	31,0%	34,0%	33,9%	33,6%	35,4%	38,0%	36,7%	35,7%		9,4%	-1,0%	
Skovvangskolen	32,4%	32,3%	32,3%	32,7%	33,9%	32,4%	34,8%	34,2%	34,2%	34,7%	35,2%		2,9%	0,5%	
Skæring skole	3,4%	4,3%	4,6%	4,5%	4,8%	3,6%	3,4%	3,4%	3,1%	4,5%	4,7%		1,3%	0,2%	
Skødstrup skole	3,7%	2,9%	2,2%	2,0%	2,7%	2,9%	2,5%	1,8%	2,0%	3,5%	3,4%		-0,3%	-0,1%	
Skåde skole	8,9%	8,7%	14,8%	14,2%	13,9%	13,5%	13,2%	12,2%	16,2%	16,2%	17,7%		8,9%	1,5%	
Solbjergskolen	5,7%	6,0%	6,2%	6,3%	6,0%	5,6%	5,2%	5,8%	7,1%	7,0%	5,9%		0,3%	-1,1%	
Strandskolen	6,1%	7,0%	7,3%	7,5%	7,8%	9,2%	10,1%	9,5%	11,7%	11,9%	10,7%		4,6%	-1,2%	
Sødalsskolen	20,5%	19,7%	21,0%	22,7%	21,3%	22,3%	19,5%	19,5%	14,4%	14,8%	13,1%		-7,4%	-1,7%	
Sølystskolen	5,7%	5,0%	6,6%	5,2%	6,1%	5,8%	6,4%	6,2%	7,5%	6,8%	7,0%		1,3%	0,2%	
Søndervangskolen	19,4%	18,7%	20,0%	21,1%	20,7%	21,9%	20,0%	18,4%	17,5%	17,9%	19,7%		0,3%	1,8%	
Tilst skole	11,5%	13,2%	14,0%	15,2%	17,4%	17,4%	17,7%	18,5%	17,8%	17,6%	17,8%		6,3%	0,2%	
Tovshøj skolen****	17,6%	17,9%	17,4%	18,0%	19,1%	18,0%	18,1%	18,5%	14,3%	15,4%					
Tranbjerg Skole*	8,0%	7,7%	12,2%												
Tranbjergskolen**				9,8%	9,6%	9,9%	10,3%	11,2%	11,5%	13,2%	12,1%			-1,1%	
Vejlby Skole*	22,9%	22,2%	22,2%												
Vestergårdsskolen	23,8%	21,7%	22,2%	25,8%	26,0%	24,7%	23,0%	23,2%	21,1%	20,6%	21,1%		-2,6%	0,5%	
Viby skole	10,9%	13,7%	16,6%	17,1%	14,7%	14,8%	15,3%	15,8%	16,8%	20,5%	17,9%		7,0%	-2,6%	
Virupskolen	3,8%	3,9%	3,9%	4,2%	4,4%	5,6%	4,5%	4,1%	4,0%	3,1%	3,3%		-0,5%	0,2%	
Vorrevangskolen***	30,5%	28,2%	30,3%	29,4%	29,4%	29,1%	28,9%	28,5%	30,6%	29,3%	29,0%		-1,5%	-0,3%	
Åby skole	16,0%	15,0%	14,6%	14,7%	15,2%	14,6%	14,2%	13,5%	12,8%	12,8%	12,9%		-3,1%	0,1%	
Total	13,6%	13,8%	14,4%	14,8%	15,1%	15,4%	15,3%	14,7%	14,9%	14,9%	14,7%		1,1%	-0,1%	

* Fusioneret med anden skole i forbindelse med skolestrukturen

** Fusionskole i forbindelse med skolestrukturen

*** Risskov Skole og Vorrevangskolen har hver fået 25 % af det tidligere Vejlbyskoles elevgrundlag.

****Tovshøj skole og Ellekærskolen er fra skoleåret 2020/21 fusioneret i en skole, Ellehøjskolen

***** Ved fusionen af Ellekærskolen og Tovshøjskolen, blev der afgivet en del af både Ellekær og Tovshøj skoledistrikt til Skjoldhøj skoledistrikt



Beslutningsforslag fra Socialdemokratiet

Flere skal vælge folkeskolen i Aarhus

Baggrund:

Folkeskolen er blandt vores vigtigste samfundsinstitutioner i Danmark. Det er en institution, hvor man møder hinanden på tværs af baggrunde. Det er her, man lærer hinanden at kende - det gælder både elever og forældre. Folkeskolen er kort sagt et afgørende omdrejningspunkt for menneskers liv og for lokalsamfund. Derfor er det også afgørende, at endnu flere vælger den lokale folkeskole.

I Aarhus er der stor forskel på, hvor stor tilslutning og opbakning den lokale skole har. I nogle områder af byen vælger omkring 40% af beboerne den lokale skole, mens 80% vælger folkeskolen andre steder i Aarhus.

For at sikre opbakning til folkeskolen i København har en gruppe forældre eksempelvis startet foreningen 'Brug Folkeskolen'. Det er en forening, som bl.a. arbejder for, at flere skal vælge den lokale folkeskole. Det er eksempler som 'Brug Folkeskolen', som kan være drivende for at sikre øget opbakning.

Socialdemokratiet ønsker, at den lokale skole i højere grad bliver det naturlige førstevalg, når forældre skal vælge deres barns folkeskole.

Derfor foreslår Socialdemokratiet:

- At MBU udarbejder en strategi, som skal pege på, hvordan man kan øge den lokale tilslutning (egenskoleandelene) til kommunens folkeskoler.
- Børn- og unge udvalget skal inddrages i dette arbejde løbende.
- At MBU peger på finansieringskilder til implementering af den udarbejdede strategi indenfor MBU's budget.

På vegne af Socialdemokratiet i Aarhus Byråd

Anders Winnerskjold

Politisk Ordfører (S)

Næstformand, Børn- og ungeudvalget i Aarhus

**Socialdemokraterne i Aarhus
Byråd**

**Anders Winnerskjold,
Politisk Ordfører (S)**

Beslutningsmemo



Emne **Evaluering af Administrative Fællesskaber**
Til Rådmandsmøde

25. februar 2021
Side 1 af 3

1. Hvorfor fremsendes forslaget?

I slutningen af 2020 blev der gennemført en spørgeskemaundersøgelse for at få en status på hvordan det går med de administrative fællesskaber: Er vi på vej mod en opfyldelse af de formål, der blev beskrevet i forbindelse med beslutningen – eller er der behov for justeringer?

Administrationslederne samt ledelsesgrupperne i dagtilbud, skoler og FU har bidraget med svar på spørgeskemaerne. Resultatet er blevet delt med de direkte involverede ledergrupper, med Strategigruppen og på Distriktsmøder – dels på møder og dels skriftligt. Resultatet er også sendt til rådmanden. Senest har der i uge 8 været drøftelser med hhv. FU-lederforeningen og dagtilbuds- og skolelederforeningerne i Aarhus om resultatet.

Hardy Pedersen har sat sagen på dagsorden til en drøftelse af resultater og input.

Hvad viser spørgeskemaundersøgelsen?

Resultaterne af undersøgelsen viser samlet set, at der er langt igen, før opgaveløsningen har den endelige form. Både i svarkemaer og i kommentarerne gives på forskellig vis udtryk for, at arbejdet med at få opgaver og organisering til at fungere efter omlægningen ikke er på plads endnu. Der gives også udtryk for, at selve organiseringen med Administrative Fællesskaber forankret i forvaltningen er en del af udfordringen.

Når det er sagt, så er det også sådan, at der er store forskelle i vurderingerne fra de forskellige ledergrupper. FU-lederne er mest positive og skolelederne mest negative i deres vurdering. Dagtilbudslederne placerer sig i deres vurdering mellem deres lederkolleger i FU og skoler. Der er også stor forskel på de enkelte ledergruppers vurdering inden for hhv. dagtilbud, skoler og fritidstilbud. I forhold til FU skal man i den sammenhæng være opmærksom på, at FU's administrative fællesskab har eksisteret siden 2015. Der blev ikke foretaget besparelser på administrationsledelse på FU-området i 2019. Det gjorde der derimod for dagtilbud og skoler – ca. 10,5 mio. kr. i alt.

På trods af de udfordringer, der påpeges, er der bred enighed om, at det enkelte administrative fællesskab og dagtilbudsledelsen / skoleledelsen / FU-ledelsen generelt har et godt samarbejde om opgaverne.

BØRN OG UNGE
Strategi og Udvikling
Aarhus Kommune

Sekretariat-Grøndalsvej
Grøndalsvej 2
8260 Viby J

Direkte telefon: 51 57 67 42

Direkte e-mail:
fst@aarhus.dk

Sag: 20/079874-34
Sagsbehandler:
Flemming Staub

Beslutningsmemo



Hvilke input er der kommet fra lederforeningerne om resultaterne?

25. februar 2021

FU-lederforeningen peger bl.a. på følgende:

Side 2 af 3

- Samarbejdet med det administrative fællesskab er velfungerende – bl.a. fordi det har haft flere år til at udvikle sig. Administrationen har haft fokus på, at alle driftsansvarlige i FU skal kunne løse deres opgaver så nemt og selvstændigt som muligt, og det er udmøntet på en god måde.
- Det byggetekniske område giver udfordringer i forbindelse med FU's lokaler på skoler. Skoleleder har budgetansvaret og administrationslederen har personaleansvaret for det tekniske personale. FU har ikke noget bygningsbudget, når man har lokaler på skolen, men indgår heller ikke i det teknisk / administrative fællesskab, der har med FU's lokaler at gøre.

Dagtilbuds- og skolelederforeningerne peger bl.a. på følgende:

- Foreningerne har et fælles ønske om at finde løsninger inden for den besluttede organisatoriske ramme.
- Et nyt afsæt i forhold til opgaveportefølje kunne være: Dagtilbudsledere, skoleledere og pædagogiske ledere har en række administrative, tekniske, økonomiske og pædagogiske opgaver i kraft af, at de er ledere. Hvis man indkredser disse opgaver, så må det være sådan, at de øvrige opgaver, der skal løses, skal løses af det administrative fællesskab.
- Foreningerne vil gerne fortsætte dialogen på temamøder sammen med Hardy Pedersen, kontorchefen for Administrative Fællesskaber og repræsentanter for administrationslederne. Blandt temaerne kunne være: Beslutningsgange, uddannelse, nye samarbejdsmuligheder i / på tværs af distrikter, opgaveportefølje mv.

Hvad er de foreløbige overvejelser om opfølgningen på resultaterne?

Resultaterne peger på, at der er behov for følgende:

- Større ensartethed med afsæt i de administrative fællesskaber, hvor opgaveløsning og samarbejde fungerer bedst
- Større klarhed om opgavefordelingen, så et behov for at få løst en opgave ikke ender med en forhandling om, hvor den skal løses.
- Justering af organiseringen på det byggetekniske område

Beslutningsmemo



- Styrkelse af forvaltningens / Administrative Fællesskabers mulighed for at understøtte de enkelte fællesskaber, herunder bl.a. i forbindelse med vakante administrationslederstillinger.

25. februar 2021
Side 3 af 3

2. Indstilling – hvad skal der tages stilling til?

Det indstilles, at resultaterne af spørgeskemaundersøgelsen samt opfølgningen på undersøgelsen drøftes på rådmandsmødet.

3. Hvilke ændringer indebærer forslaget?

Der lægges alene op til en drøftelse af sagen. Konkrete forslag til justeringer, der kræver politisk beslutning, følger i en senere indstilling.

4. Videre proces og kommunikation

På baggrund af drøftelsen på rådmandsmødet indledes arbejdet med at konkretisere de justeringer, der kan foreslås som udløber af spørgeskemaundersøgelsen.

Lederforeningerne og de administrative fællesskaber vil blive inddraget.

Sagen vender tilbage til rådmandsmøde mhp. orientering / drøftelse i forligskredsen og Børn og Unge-udvalget.