



§ 12 MILJØGODKENDELSE

Efter lov om miljøgodkendelse mv. af husdyrbrug, § 12 stk. 2

**Husdyrbruget på Snåstrupvej 9,
8462 Harlev J.**

Dato for gyldighed: 18. maj, 2017

Indhold

Datablad	3
Indledning	4
Resume	5
Afgørelse	6
Vilkår	7
Generelle forhold	7
Anlæg	7
Indretning og drift	7
Lugt, belysning, støj, støv og skadedyr	7
Affald, olie og kemikalier	8
Dokumentation og egenkontrol	8
Driftsophør	8
Vurdering	9
Generelt	9
Anlæg	9
Stalde og opbevaringslagre	9
Afstandskrav	10
Gødningsopbevaring og -håndtering	10
Ensilageopbevaring	10
Spildevand	10
Ammoniak	11
Lugt	14
Belysning, støj, støv og skadedyr	14
Affald, olie og kemikalier	15
Transport	15
Bedste tilgængelige teknik (BAT)	16
Management	16
Staldindretning og fodring	16
Vand- og energiforbrug	18
Opbevaring og udbringning af husdyrgødning	18
Landskabelige hensyn	18
Væsentlige alternative muligheder og 0-alternativet	18
Husdyrbrugets ophør	19
Samlet vurdering	19
Offentlighed og klagevejledning	19

Bilag:

Bilag 1: Situationsplan.

Bilag 2: Ansøgers miljøtekniske beskrivelse.

DATABLAD

Landbrugets navn og beliggenhed	Snåstrupgaard I/S, Snåstrupvej 9, 8462 Harlev J
Matrikel nr.	6, 1a, 1f Snåstrup Gde., Framlev 31 Framlev By, Framlev
Cvr. nr. P-nr. CHR nr.	21044040 25898
Ejer af ejendommen	Christian Højgaard Weigelt
Driftsansvarlig Rådgiver	Christian Højgaard Weigelt Kjartan Einarson, LMO I/S
Brugstype	Kvægbrug
Godkendelsesbetegnelse Ansøgning, skemanr.	§12, stk. 2 92519 92523 (fiktiv)
Tilsynsmyndighed Sagsbehandler 2. sagsbehandler (kvalitetssikring)	Aarhus Kommune. Lone N. Telling Anker Laubel
Godkendelses dato	18. maj, 2017
Tilsyn	På tilsyn kontrolleres, om vilkårene i godkendelsen overholdes.
Næste revurdering af godkendelsen	År 2025, hvis der ikke foretages ændringer af produktionen.

INDLEDNING

Husdyrbruget Snåstrupvej 9, 8462 Harlev J er allerede miljøgodkendt efter husdyrbruglovens § 11 den 21. okt. 2009, hvor en produktion svarende til 210,89 dyreenheder (DE) efter daværende omregningsfaktor blev godkendt. En udvidelse til en samlet produktion svarende til 248,51 DE, ligeledes daværende omregningsfaktor, blev ved tillæg godkendt d. 13. nov. 2013.

I denne miljøgodkendelse foretages udvidelse af dyreholdet på husdyrbruget til 374,24 DE. Da der er tale om en udvidelse der medfører en overskridelse af grænsen på 250 DE mellem § 11 og § 12 godkendelser, skal der udarbejdes en ny samlet miljøgodkendelse jf. husdyrbruglovens § 12 stk. 2.

Ansøgningen om miljøgodkendelse er indsendt til Aarhus Kommune gennem Miljøstyrelsens elektroniske ansøgningssystem, første gang den 27. januar, 2017. Afgørelsen er truffet på baggrund af oplysninger indsendt med ansøgningen, samt øvrige supplerende oplysninger indsendt under sagsbehandlingen, herunder fiktiv ansøgning nr. 92523, samt scenarieberegning nr. 98839.

Når et husdyrbrug ønskes udvidet til mere end 250 dyreenheder (DE), skal anlægget godkendes i henhold til § 12 i lov om miljøgodkendelse m.v. af husdyrbrug. Denne miljøgodkendelse er således udarbejdet efter lov om miljøgodkendelse m.v. af husdyrbrug, der har indarbejdet EU's VVM-direktiv¹ og IE-direktiv. Kommunen fastsætter efter den 1. marts 2017 ikke vilkår, der vedrører et husdyrbrugs udbringningsarealer². Regulering af udbringningsarealerne sker i stedet gennem generelle regler uden krav om forudgående tilladelse eller godkendelse.

I miljøgodkendelsen er der redegjort for miljøkonsekvenserne af at udvide husdyrholdet på bedriften, og for påvirkningen af miljøet i bred forstand. Bedriften har ikke biaktiviteter, der i sig selv er omfattet af IE-direktivet.

¹ Rådets direktiv 85/337/EØF om vurdering af visse offentlige og private projekters indvirkning på miljøet med senere ændringer (VVM: Vurdering af Virkninger på Miljøet)

² § 10, stk. 10 i lov nr. 204 af 28. februar 2017 om ændring af lov om miljøgodkendelse m.v. af husdyrbrug, lov om miljøbeskyttelse, lov om jordbrugets anvendelse af gødning og om plantedække og forskellige andre love

RESUME

Ansøger, Christian Højgaard Weigelt, Snåstrupvej 9, 8462 Harlev J har søgt om en miljøgodkendelse i forbindelse med udvidelse af malkekvægbesætningen på ejendommen.

Ansøgningen om miljøgodkendelse er indsendt til Aarhus Kommune gennem Miljøstyrelsens elektroniske ansøgningssystem den 27. januar, 2017.

Kommunen har vurderet, at der kan meddeles godkendelse af husdyrbruget inklusiv de ansøgte ændringer i henhold til de gældende regler³. Miljøgodkendelsen omfatter produktionen og anlægget. Regulering af udbringningsarealerne sker gennem generelle regler.

Miljøgodkendelsen er baseret på en række vilkår. Disse vilkår fremkommer som en følge af husdyrbrugloven² samt tilhørende bekendtgørelse⁴ og anden lovgivning.

Miljøgodkendelsen for Snåstrupvej 9, 8462 Harlev J er særligt kendetegnet ved:

- Dyreholdet udvides til 170 køer (mælkeydelse 14.500 EKM), 140 kvier (6 mdr. – kælving), 40 kalve (0 – 6 mdr.), og 80 tyrekalve (til 65 kg), stor race, svarende til 374,24 DE efter nuværende omregningsfaktor.
- Anlæggets påvirkning af omgivelserne med ammoniak ikke vil være væsentlig, da projektet lever op til kravene vedrørende deposition for kategori 1, 2 og 3 natur. Desuden overholder udvidelsen det generelle krav om 30 % reduktion af ammoniakfordampningen.
- Lugtgeneafstand fra anlægget er beregnet til 70 m for omkringliggende enkeltboliger, og nærmeste enkeltbolig ligger reelt 151 m væk. Heller ikke for nærmeste omkringboende i samlet bebyggelse og byzone er der risiko for væsentlige lugtgener.
- Anvendelsen af bedste tilgængelige teknik (BAT) for ammoniak i projektet vurderes at være tilstrækkelig. Der er redegjort for proportionaliteten i etablering af skraber i den gamle kostald, telt på gyllebeholder og reduceret råprotein i foderet.
- Anvendelsen af BAT for management og vand- og energiforbrug er tilstrækkelig.

Det er Aarhus Kommunes samlede vurdering, at husdyrbruget vil blive drevet på en måde, som ikke vil medføre en væsentlig påvirkning af miljøet.

Udkastet til godkendelsen har været i høring hos berørte naboer og parter samt andre, som har anmodet herom.

³ Lovbekendtgørelse nr. 442 af 13. maj 2016 om miljøgodkendelse m.v. af husdyrbrug, med senere ændringer.

⁴ Bekendtgørelse nr. 211 af 28. februar 2017 om tilladelse og godkendelse m.v. af husdyrbrug, med senere ændringer

AFGØRELSE

På grundlag af de i sagen foreliggende oplysninger meddeler Aarhus Kommune hermed miljøgodkendelse af husdyrbruget Snåstrupvej 9, 8462 Harlev J på nedenstående vilkår.

Det er Aarhus Kommunes samlede vurdering, at husdyrbruget med overholdelse af de nedenstående vilkår ikke vil medføre en væsentlig virkning på miljøet.

Miljøgodkendelsen meddeles i henhold til husdyrbruglovens § 12, stk. 2 samt reglerne i husdyrgodkendelsesbekendtgørelsen, og omfatter de miljømæssige forhold, det vil sige forhold af betydning for det omgivende miljø som beskrevet i loven og bekendtgørelsen.

Godkendelser og tilladelser i forhold til anden lovgivning (f.eks. Byggeloven, m.v. samt tilladelse til afledning af spildevand og overfladevand) skal søges separat.

Ejendommen skal til enhver tid leve op til gældende regler i love og bekendtgørelser – også selvom disse regler eventuelt måtte være skærpede i forhold til denne godkendelse.

Godkendelsen skal, jf. § 40 i Bekendtgørelse om tilladelse og godkendelse mv. af husdyrbrug regelmæssigt og mindst hvert 10. år, tages op til revurdering. Den første regelmæssige vurdering skal dog foretages, når der er forløbet 8 år. Det er planlagt at foretage den første revurdering i 2025.

Aarhus Kommune den 18. maj, 2017.



Mogens Bjørn Nielsen
Afdelingschef



Lone Nørgaard Telling
Sagsbehandler

VILKÅR

Generelle forhold

1. Fristen for udnyttelse af denne godkendelse er 2 år fra godkendelsens dato. Godkendelsen bortfalder, hvis den ikke udnyttes inden udløbet af denne frist.
2. Driftsuheld, hvor der opstår risiko for forurening af miljøet, skal straks meldes til alarmcentralen tlf.: 112 og derefter straks til kommunen.

Anlæg

Indretning og drift

3. Ejendommen tillades drevet med et maksimalt årligt dyrehold på:
 - a. 170 køer, stor race, mælkeydelse: 14.500 EKM,
 - b. 140 kvier, stor race, 6 mdr. – kælvning
 - c. 40 kalve, stor race, 0 – 6 mdr.
 - d. 80 tyrekalve stor race til 65 kg
 - e. På godkendelsestidspunktet svarende til 374,24 dyreenheder (DE).
4. Eksisterende stalde skal være indrettet med staldsystemer, som angivet i tabel 1 i afsnittet "stalde og opbevaringslagre" herunder.

Lugt, belysning, støj, støv og skadedyr

5. Virksomhedens bidrag til støjbelastningen i omgivelserne⁵ må ikke overstige følgende værdier målt ved nabobeboelser eller deres opholdsarealer:

Mandag-fredag kl. 07-18 (8 timer)	Alle dage kl. 18-22 (1 time)	Alle dage kl. 22-07 (½ time)	Alle dage kl. 22-07
Lørdag kl. 07-14 (7 timer)	Lørdag kl. 14-18 (4 timer)		Maksimal værdi
	Søn- og helligdag kl. 07-18 (8 timer)		
55 db (A)	45 db (A)	40 db (A)	55 db (A)

⁵ Støjbidraget måles bortset fra maksimalværdien som det ækvivalente, konstante, korrigerede støjniveau i dB(A) jf. Vejledning nr. 5 fra 1984 om ekstern støj fra virksomheder. Tallene i parentes angiver referencetiden inden for den pågældende periode.

6. På ejendommen skal der foretages en effektiv forebyggelse og bekæmpelse af fluer i overensstemmelse med de seneste fastsatte retningslinjer fra Agro, Institut for Agroøkologi, Aarhus Universitet, tidligere Statens Skadedyrslaboratorium. Bekæmpelse skal desuden foretages på kommunens forlangende.

Affald, olie og kemikalier

7. Virksomhedens olie- og kemikalieoplag, herunder affald, skal til enhver tid opbevares i tæt emballage og stå overdækket på fast, tæt bund uden mulighed for afløb til kloak, jord, overfladevand eller grundvand. Opbevaringen skal tillige være med spildsikring, som beskrevet i Aarhus Kommunes forskrift om opbevaring af olie og kemikalier.

Dokumentation og egenkontrol

8. Virksomheden skal efter anmodning fra kommunen ved en støjmåling dokumentere, at vilkår om støj er overholdt. Målingerne skal foretages i overensstemmelse med den til enhver tid gældende lovgivning og retningslinjer på området. Tilsynsmyndigheden kan maksimalt kræve målinger én gang årligt.
9. Husdyrbruget skal opbevare dokumentation for nedenstående i mindst 5 år. Dokumentationen skal forevises kommunen på forlangende.
 - Dyreholdets størrelse.
 - Vandforbrug (aflæsning hvert år).
 - Elforbrug (aflæsning hvert år).
10. Der skal være en beredskabsplan, som fortæller, hvornår og hvordan der skal reageres ved uheld, som kan medføre konsekvenser for det eksterne miljø. Beredskabsplanen skal være tilgængelig på husdyrbruget senest ved udnyttelse af godkendelsen. Planen skal være kendt af de ansatte. I tilfælde, hvor der ansættes udenlandsk arbejdskraft, skal planen udformes eller tilrettes således, at de pågældende ansatte er i stand til at træffe de fornødne forholdsregler i tilfælde af uheld.

Driftsophør

11. Ved eventuelt ophør af dyreholdet skal dette meddeles til Aarhus Kommune.
12. Ved husdyrbrugets eventuelle ophør skal stalde m.v. rengøres og alle lagre af husdyrgødning, foder, affald og lignende bortskaffes miljømæssigt forsvarligt.

VURDERING

Generelt

Husdyrbruget på Snåstrupvej 9, 8462 Harlev J udvides fra et dyrehold på:

- 142 køer, 95 kvier, 40 kalve og tyrekalve til 65 kg

til

- 170 køer, 140 kvier, 40 kalve og 80 tyrekalve til 65 kg.

Husdyrbruget er allerede miljøgodkendt efter husdyrbruglovens § 11 d. 21. okt. 2009, hvor en produktion svarende til 210,89 DE blev godkendt. En udvidelse til en samlet produktion svarende til 248,51 DE blev ved tillæg godkendt d. 13. november, 2013.

I denne miljøgodkendelse foretages udvidelse af dyreholdet på husdyrbruget til 374,24 DE. Da der er tale om en udvidelse der medfører en overskridelse af grænsen mellem § 11 og § 12 godkendelser på 250 DE, skal der udarbejdes en ny samlet miljøgodkendelse jf. husdyrbruglovens § 12 stk. 2. Miljøgodkendelsen fra 2009 med tillæg bortfalder således, når denne miljøgodkendelse efter § 12 stk. 2 er trådt i kraft, det vil sige når miljøgodkendelsen er meddelt og offentliggjort.

Anlæg

Stalde og opbevaringslagre

En oversigt med husdyrbrugets staldafsnit og opbevaringslagre efter udvidelsen ses nedenfor. Staldafsnit nummeret svarer til numrene i situationsplan, bilag 1.

Staldafsnit nr.	Dyretype	Antal årsdyr	Antal DE	Staldsystem
1. Kostald	Malkekøer	142	246,79	Sengestald med præfabrikeret drænet gulv
2. Stald og malkecenter	Malkekøer	20	34,76	Sengestald m. spalter (kanal, bagskyl el. ringkanal)
	Malkekøer	8	13,90	Dybstrøelse
	Kvier	20	9,52	Sengestald m. spalter (kanal, bagskyl el. ringkanal)
	Kalve	40	10,81	Dybstrøelse (hele arealet)
	Tyrekalve til 65 kg	80	1,31	Dybstrøelse (hele arealet)
4. Kviestald	Kvier	120	57,15	Dybstrøelse (hele arealet)

Tabel 1: Staldafsnit efter udvidelsen.

Opbevaringslager nr.	Type	Overdækning	Kapacitet
8. Gylletank	Flydende husdyrgødningslager	Flydelag	500 m ³
9. Gylletank	Flydende husdyrgødningslager	Flydelag	3500 m ³
13. Markstak	Markstak	Tætssluttende vandtæt materiale	500 ton

Tabel 2: Opbevaringslagre efter udvidelsen.

Der er stillet vilkår om dyreholdets størrelse, staldsystem i de enkelte staldafsnit og udnyttelsesfrist for godkendelsen.

Afstandskrav

Afstanden fra staldanlægget til nærmeste beboelse på Silkeborgvej 932 er ca. 151 m. Afstanden fra staldanlægget til nærmeste samlede bebyggelse (Framlev) er 931 m. Det nærmeste byzoneområde (Årslev) eller fremtidige byzoneområde ifølge kommuneplanens rammedel ligger i en afstand 1.021 m fra staldanlægget.

Staldanlægget og tilhørende driftsanlæg overholder afstandskravene i §§ 6 og 8 i husdyrbrugloven.

Med de stillede vilkår om dyreholdets størrelse og staldsystemet er det kommunens vurdering, at der ikke er risiko for væsentlige gener eller forurening i forhold til udvidelsen af dyreholdet.

Gødningsopbevaring og -håndtering

Der produceres årligt 5.455 m³ gylle inklusiv rengøringsvand. Den samlede opbevaringskapacitet i de 2 gyllebeholdere, samt i gyllekummerne er 4.200 m³, svarende til 9,2 måneders opbevaring.

Det er Aarhus Kommunes vurdering, at dette er tilstrækkeligt til at sikre forsvarlig opbevaring af gylle uden væsentlig risiko for udsivning af næringsstoffer til grundvand, overfladevand og tør natur.

Der er ikke monteret gyllepumper i den store gyllebeholder, hvor gyllen pumpes ud med kran på gyllevogn. Gyllen pumpes ud af den lille gyllebeholder på plads med afløb til fortank. Terrænet omkring beholderne skråner mere end 6 grader, og der er ca. 95 m til Lyngbygårds Å. Beholderne ligger dermed i risikoområde og skal overholde kravene om alarm og beholderbarriere beskrevet i husdyrgødningsbekendtgørelsen.

Aarhus Kommune vurderer ud fra dette, at der ikke vil være en væsentlig miljørisiko forbundet med håndtering af gylle.

Der produceres årligt 500 tons dybstrøelse. Ifølge ansøgningen køres 65 % af dybstrøelsen direkte ud og nedpløjes. Den resterende mængde dybstrøelse på ca. 175 tons, som ikke køres direkte ud og nedpløjes, opbevares i markstak.

Det er Aarhus Kommunes vurdering, at dette er tilstrækkeligt til at sikre forsvarlig opbevaring og håndtering af dybstrøelse uden væsentlig miljørisiko, herunder risiko for udsivning af næringsstoffer til grundvand, overfladevand og tør natur.

Ensilageopbevaring

Ensilage opbevares i 600 m² plansiloer. Det er kommunens vurdering, at opbevaring af ensilage ikke medfører risiko for væsentlig påvirkning af miljøet.

Spildevand

Overfladevand og saft fra plansilo udsprinkles efter glædende regler beskrevet i husdyrgødningsbekendtgørelsen.

Spildevand (ca. 600 m³) i form af rengøringsvand fra malkerum og vask af stalde og maskiner ledes til gylletank.

Tagvand fra produktionsbygninger ledes til Lyngbygårds Å. Der afledes ca. 2.175 m³ årligt.

Det er ud fra ovenstående kommunens vurdering, at spildevand håndteres, så der ikke er risiko for en væsentlig miljøpåvirkning af overfladevand, grundvand eller tør natur.

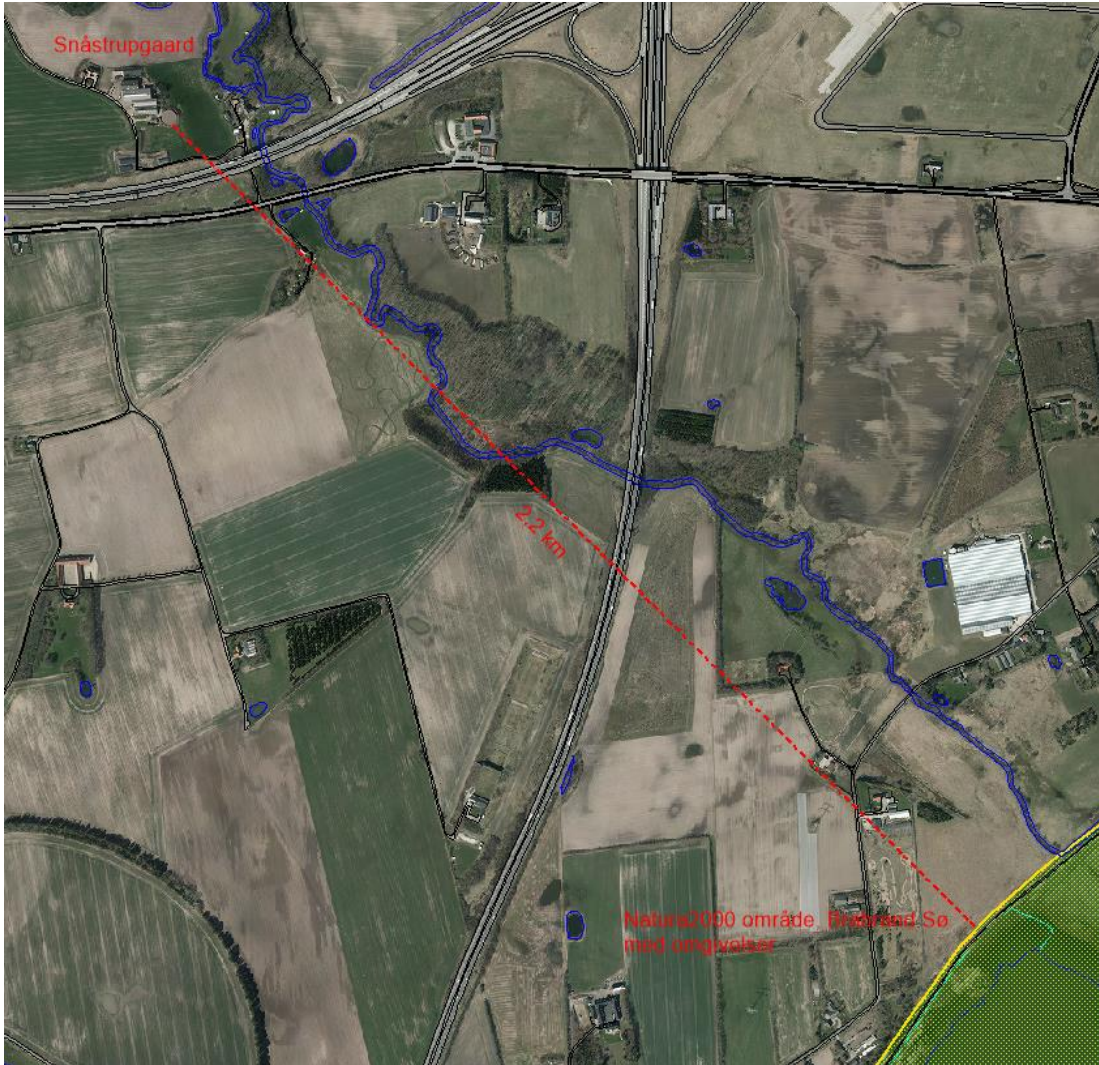
Ammoniak

Aarhus Kommune har vurderet, hvorvidt der i forbindelse med projektet er behov for en beskyttelse af naturen med dens bestand af vilde planter og dyr og deres levesteder, herunder områder, der er beskyttet mod tilstandsændringer eller fredet, udpeget som internationalt naturbeskyttelsesområde eller udpeget som særligt sårbart over for næringsstofpåvirkning. Endvidere har kommunen vurderet om projektet i sig selv, eller i forbindelse med andre planer og projekter kan påvirke et Natura 2000-område væsentligt, jf. §§ 7 og 8 i Bekendtgørelse nr. 408 af 1. maj 2007 om udpegning og administration af internationale naturbeskyttelsesområder samt beskyttelse af visse arter.

Den samlede ammoniakemission fra anlægget bliver 1.888,38 kg N/år. Projektet overholder det generelle krav om reduktion af ammoniakemissionen for udvidelsesdelen. Reduktionskravet er 30 %, idet ansøgningstidspunktet er 2017. Kravet stilles med enkelte undtagelser i forhold til referencetaldsystemer jf. bilag 2 i Bekendtgørelse nr. 294 af 31. marts 2009 om tilladelse og godkendelse m.v. af husdyrbrug med senere ændringer.

Natura 2000-områder (kategori 1 natur)

Staldanlægget ligger i en afstand af ca. 2,2 km fra det internationale naturbeskyttelsesområde (Natura 2000-område) nr. 233, Brabrand Sø med omgivelser (se figur 1).



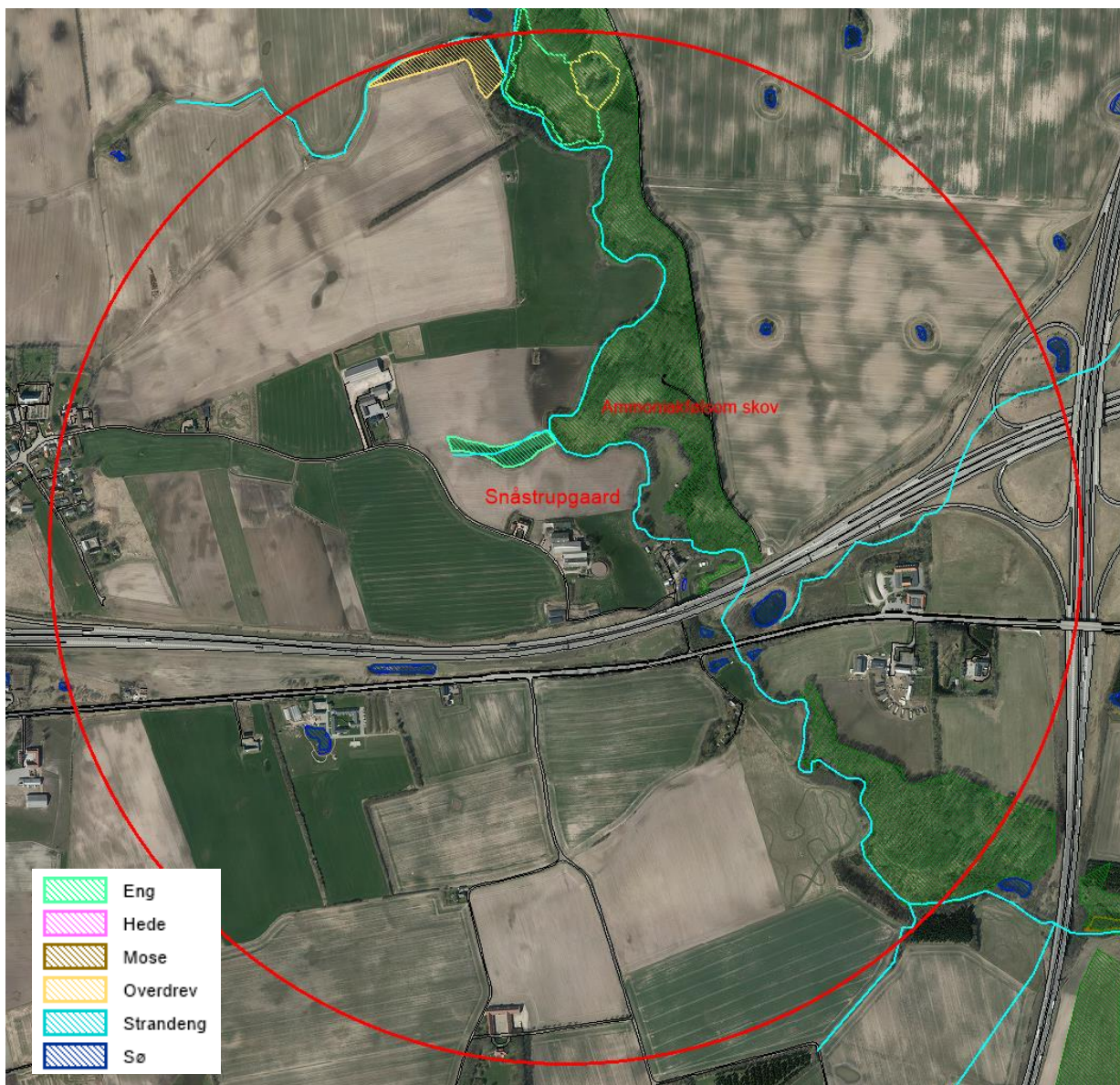
Figur 1. Afstand til Natura2000 området Brabrand Sø med omgivelser

Kommunen har vurderet, at det ikke er nødvendigt at foretage en miljøkonsekvensvurdering i forhold til Natura 2000-området, idet anlægget ligger langt fra Natura 2000-området. Det er via beregning i det digitale ansøgningssystem dokumenteret, at der ikke vil være en merbelastning med ammoniak af Natura 2000-området.

Aarhus Kommune har på den baggrund vurderet, at ammoniakemission fra staldanlægget ikke vil være til hinder for, at Natura 2000-området kan bevæge sig mod en gunstig bevaringsstatus, og der således ikke er behov for yderligere restriktioner.

Regional og lokal natur (kategori 3 natur)

Kategori 3 natur omfatter heder, moser og overdrev, som er beskyttet efter naturbeskyttelseslovens § 3, og ammoniakfølsomme skove beliggende uden for de internationale naturbeskyttelsesområder, jf. husdyrgodkendelsesbekendtgørelsens bilag 3.



Figur 2: Nærmeste beskyttede natur omkring anlægget består af § 3 natur (2 enge og 7 små søer) og ammoniakfølsom skov. Den røde cirkel viser ca. 1.000 m til staldanlæg.

Som udgangspunkt er beskyttelsesniveauet for kategori 3 natur en merdeposition på maksimum 1,0 kg N/ha/år. Kommunen kan tillade en merdeposition, der er større end dette. Inden for en radius på ca. 1 km omkring staldanlægget er der en ammoniakfølsom skov⁶ og to engarealer, en række mindre søer, samt to små overdrevsarealer omfattet af Naturbeskyttelseslovens § 3. Se figur 2.

Den ammoniakfølsomme skov ligger i en afstand af 148 m fra staldanlægget. Merpåvirningen på naturområdet vil blive 0,7 kg N/ha/år, jf. beregning i det digitale ansøgningsssystem. Da merdepositionen af ammoniak er mindre end 1 kg N/ha/år, vurderes det ansøgte ikke at medføre en tilstandsændring af naturområdet.

⁶ Jf. husdyrgodkendelsesbekendtgørelsens bilag 3 betegnes en skov som ammoniakfølsom når der har været skov på arealet i lang tid.

Merpåvirkningen af de omkringliggende søer og enge vil ligeledes være mindre end 1 kg/N/ha/år og det vurderes ikke at medføre en tilstandsændring af engene/søerne.

Det er kommunens vurdering, at den øgede ammoniakemission fra anlægget ikke vil medføre tilstandsændringer af beskyttet natur.

Bilag IV-arter

I nærheden af staldanlægget er der levesteder for Bilag IV-arten Odder i Lyngbygårds Å.

Aarhus Kommune vurderet, at projektet ikke vil give anledning til en væsentlig ændring af vandløbets naturtilstand og værdi som levested for Bilag IV-arten odder.

Lugt

Lugtemissionen er beregnet i det digitale ansøgningsssystem ud fra oplysningerne om den ansøgte husdyrproduktion. Geneafstanden er overholdt i forhold til enkelt bolig, samlet bebyggelse, byzone og områder, som ifølge kommuneplanen er udpeget til fremtidig byzone, se nedenstående tabel.

	Korteste afstand fra staldanlægget	Beregnet geneafstand	Geneafstand overholdt
Byzone eller byudviklingsområde (Årslev By, Sdr. Årslev)	1.020 m	221 m	Ja
Samlet bebyggelse (Framlev, Snåstrupvej 6)	931 m	139 m	Ja
Enkelt bolig (Silkeborgvej 932)	151 m	70 m	Ja

Tabel 3: Beregnede geneafstande i forhold til enkelt bolig, samlet bebyggelse og byzone/byudviklingsområde.

Der er stillet vilkår om dyreholdets størrelse.

Det er ud fra de beregnede geneafstande og de stillede vilkår Aarhus Kommunes vurdering, at der ikke er risiko for væsentlige lugtgener i forhold til de omboende.

Belysning, støj, støv og skadedyr

Der er ikke opsat belysning udvendig på bygningerne, som vurderes at kunne genere omboende. Der er lys i staldene, som er tændt efter behov. Der er natbelysning med lavere intensitet om natten. Det er kommunens vurdering, at der på baggrund af afstanden til de omboende og disses beliggenhed i terrænet ikke vil være væsentlige gener fra belysning.

De primære kilder til støj fra anlægget vil efter ansøgers oplysninger være fra kørsel med maskiner og malkeanlæg. Malkning foregår morgen og aften og kørsel med maskiner foregår ifbm. fodring og markarbejdet i dagtimerne. Kommunen har vurderet, at de omboende kan sikres mod væsentlige støjgener ved at stille vilkår om overholdelse af konkrete støjgrænser samt vilkår om, at der skal foretages målinger, såfremt der skulle opstå begrundet tvivl om, hvorvidt ejendommens drift kan leve op til de fastsatte grænser.

Fluebekæmpelsen på Snåstrupvej 9, 8462 Harlev J, foregår ifølge ansøgers oplysninger ved hyppig udmugning ved småkalvene og biologisk bekæmpelse. Kalvebokse giver ofte en stor produktion af fluer, hvis gødningen ligger mere end en uge. Derudover iværksættes

bekæmpelse af skadedyr ved konstateret behov og hvis nødvendigt ved kemisk bekæmpelse. Det tilstræbes at ejendommen fremstår harmonisk og indbydende uden generende skadedyr.

Et af de fastlagte vilkår sikrer, at forebyggelse og bekæmpelsen af fluer sker i overensstemmelse med gældende retningslinjer fra Agro, Institut for Agroøkologi, Aarhus Universitet. Det er Aarhus Kommunes vurdering, at der med de i ansøgningen angivne forhold og de stillede vilkår ikke er væsentlig risiko for gener fra skadedyr.

Affald, olie og kemikalier

Affaldsfraktioner fra ejendommen samt håndtering af affald fremgår af ansøgers digitale ansøgning. Døde dyr opbevares ikke-synligt bag ejendommen under dække og bortskaffes til DAKA med afhentning efter behov, hvilket forventeligt er 15-20 gange om året. Placering af døde dyr er langt fra de omboende.

Affaldshåndtering er omfattet af de til enhver tid gældende affaldsregulativer for Aarhus Kommune. Det fremgår af ansøgningen, at der er et generelt ønske om at genbruge så meget som muligt på ejendommen, herunder at få afleveret så meget som muligt på det lokale genbrugscenter. Pap og papir afleveres efter behov. Der er ca. en trailerfuld i kvartalet. Jern samles fra og afleveres til Uniscrap. Mængden er i det daglige minimal. Landbrugsplast indsamles og afleveres enten til det lokale genbrugscenter eller der kan eventuelt aftales afhentning af firma. Mængden er ca. 3 m³ om året.

På den baggrund er det kommunens vurdering, at håndtering af affald på husdyrbruget ikke vil medføre væsentlige gener for omgivelserne eller fare for forurening.

Olie opbevares i de tønder som det er indkøbt i. Det sikres at tønderne ikke rustner med udløb til følge. Der forbruges ca 200 l om året. Spildolie opbevares i en brugt 200 liter tønde. Når den er fuld afleveres denne til genbrug eller olien afhentes. Der er tale om syntetiske olier med eak koden 13 02 06.

Pesticider opbevares pt. i en fryser på Labing Møllevvej. Tom emballage rengøres og afleveres til genbrug eller til leverandør. Påfyldning af sprøjte sker på vaskeplads med afløb til gylletank. Rester fra disse afleveres til kommunens modtageordning nummereret pesticider (EAK kode 20 01 19 00)

Medicin opbevares i skab og eventuelle rester afleveres til dyrlæge eller på kommunens modtagestation for farligt affald (Afleveres påført EAK kode 20 01 18 00 for medicinaffald)

Et af de fastlagte vilkår sikrer opbevaring og håndtering af olie og kemikalier og det er kommunens vurdering, at der ikke er væsentlig risiko for påvirkning af jord, grundvand, overfladevand eller natur.

Transport

Aarhus Kommune har vurderet de gener, der er forbundet med transport i forbindelse med husdyrbrugets drift.

Ansøger oplyser at der leveres foder og brændstof ca 20 gange om året. Der køres primært i dagtimerne. Kørsel med dyr til afgræsning sker med en frekvens af ca 10 læs om året, ligeledes primært i dagtimerne. Mælk afhentes hver anden dag. Transport af grovfoder og husdyrgødning sker med høj intensitet i sæsonen. Ansøger oplyser, at gældende regler

overholdes, og vurderer konkret fra gang til gang, om lastbil er fordelagtigt, og der tages i videst mulige omfang hensyn til omkringboende.

Antallet af transportere med husdyrgødning vil stige lidt i ansøgt drift pga. øget mængde husdyrgødning (se nedenstående tabel). Til og fra kørsel sker ad Snåstrupvej og gennem landsbyen Framlev, som er eneste frakørselsmulighed.

Transport	Nudrift	Udvidelse 2017	Stigning
Husdyrgødning	250	300	50
Foder, lastbil	17	17	-
Levende dyr	10	10	-
Døde dyr	10	10	-
Dieselolie	3	3	-
Mælk	183	183	-
I alt	473	523	50

Tabel 4. Antal transportere nudrift og efter udvidelsen.

Det er kommunens vurdering, at der er valgt de mest hensigtsmæssige transportveje for produkter til og fra ejendommen. Kommunen vurderer, at transporten til og fra anlægget ikke vil medføre væsentlige trafikale og miljømæssige gener i nærområdet.

Bedste tilgængelige teknik (BAT)

Aarhus Kommune har vurderet, hvorvidt ansøger i projektet har truffet de nødvendige foranstaltninger til at forebygge og begrænse forureningen ved anvendelse af bedste tilgængelige teknik. Ansøger har redegjort for anvendelse af BAT og eventuelle alternative BAT løsninger, som er fravalgt, inden for management, fodring, staldindretning, vand- og energiforbrug samt opbevaring af husdyrgødning i den miljøtekniske beskrivelse (bilag 2).

Management

Ansøger overholder de lovpligtige krav om gødningsregnskab og logbog for gyllebeholdere. Desuden er der stillet vilkår om udarbejdelse af en beredskabsplan samt at der føres journal over energi- og vandforbrug, som ligeledes er BAT ifølge BREF-dokumentet.

Staldindretning og fodring

Staldsystemerne i de enkelte staldafsnit ses i tabel 1 i afsnittet "Stalde og opbevaringslagre". Miljøstyrelsens vejledende emissionsgrænseværdier⁷ og den reelle emission fordelt på dyretyper og staldsystemer ses i tabel 5 nedenfor.

⁷ Vejledende emissionsgrænseværdier opnåelige ved anvendelse af den bedste tilgængelige teknik (BAT), Husdyrbrug med konventionel produktion af malkekvæg (gyllebaserede staldsystemer) og Svin og malkekvæg (udenfor gyllebaserede staldsystemer).

Ansøgt dyrehold i gyllebaserede staldsystemer	Emission opnåelig ved anvendelse af BAT		Emission i ansøgning	
	Kg N/årsdyr	Samlet kg N/år	Kg N/årsdyr	Samlet kg N/år
Kostald Malkekøer (Sengestald m. præfabrikeret drænet gulv)	7,31	1038,02	7,39	1048,88
Stald diverse – malkekøer Sengestald m. spalter	9,8	196	12,52	250,32
Stald div. – kvier Sengestald m. spalter	5,36	107,20	6,37	127,34
Stald div. kalve dybstrøelse		75,6	1,89	75,6
Stald div. tyrekalve dybstrøelse		6,66	0,89	6,66
Stald div. malkekøer dybstrøelse	10,04	80,32	10,44	83,49
Kviestald – kvier dybstrøelse udegående 5 mdr.	3,15	165,37	2,10	188,42
Kviestald – kvier dybstrøelse	3,15	94,50	3,59	107,67
I alt		1.763,67		1.888,38

Tabel 5: Vejledende emissionsgrænseværdi og reel emission fra stalde fordelt på dyretype og staldsystem.

Den samlede BAT-emissionsgrænse for husdyrbruget er 1.763,67 kg N/år. Den samlede ammoniakemission efter udvidelsen af dyreholdet er beregnet til 1.888,38 kg N/år. BAT-niveauet er ikke overholdt. Ansøger har i det følgende redegjort for, at det ikke er proportionalt for husdyrbruget at installere relevante tiltag for at leve op til BAT-niveauet.

Skraber i den gamle kostald

Det fremgår af teknologibladet, at det ikke er økonomisk proportionalt at installere skraber i den gamle kostald. Omkostningen vil være min. 133 kr/kg sparet N.

Telt på gylletank

Omkostningen ved montering af telt på gyllebeholder er ca 200 kr/sparet kg N ifølge teknologibladet.

Reduceret råprotein i foderet

Ifølge "Baggrundsnotat til Teknologiblad for Reduceret tildeling af råprotein til malkekøer (AAT-PBV-teknologien)" kan der for besætningen her spares 140 kg ammoniak-N ved at sænke råproteinindholdet i foderet fra 173 g/FE til 164 g/FE. Omkostningerne er -9.000 kr til protein + 11.480 kr til udtagning af grovfoderanalyser + 15.930 kr til optimering af foderplan + 3.772 kr til beregning af EFK + 9.581 kr i manglende N i husdyrgødningen = ca. 32.000 kr. Det giver 32.000/140 = 229 kr pr. kg sparet N.

Miljøstyrelsen har i BAT-standardvilkårene for malkekvæg (gyllebaserede systemer) fastlagt emissionsgrænseværdierne ud fra det princip, at enkeltteknologier med reduktionsomkostninger, der overstiger ca. 100 kr. pr. kg. reduceret N, ikke bør indgå i vurderingen⁸. Jævnfør BAT-standardvilkårene for malkekvæg udenfor gyllesystemer er der ikke udviklet proportionale BAT-teknologier for dybstrøelsesstalde⁹.

Det er kommunens vurdering at ovennævnte BAT-teknologier ikke er proportionale at anvende, og det er således acceptabelt, at BAT-niveauet for ammoniak ikke er overholdt.

⁸ Miljøstyrelsens BAT-standardvilkår: *Vejledende emissionsgrænseværdier opnåelige ved anvendelse af den bedste tilgængelige teknik (BAT). Husdyrbrug med konventionel produktion af malkekvæg (gyllebaserede staldsystemer) - omfattet af husdyrgodkendelseslovens § 11 og § 12.*

⁹ Miljøstyrelsens BAT-standardvilkår: *Fastlæggelse af BAT - emissionsgrænseværdier for konventionel produktion af svin og malkekvæg udenfor gyllesystemer - Supplement til vejledende emissionsgrænseværdier for svin og kvæg i gyllesystemer*

Vand- og energiforbrug

Ansøger har i den miljøtekniske beskrivelse redegjort for ressourceforbruget på husdyrbruget. I forbindelse med udvidelsen vil der forekomme et øget ressourceforbrug. Forventningen er at stigningen i ressourceforbruget er omtrent proportionalt med udvidelsen.

Ressource	Årsforbrug Nudrift fra MGK	Ansøgt forbrug	Stigning
El- forbrug, kWh	65.000	77.000	12.000
Vandforbrug, m ³	4.300	5.600	1.300

El-forbrug

Alle stalde er naturligt ventilerede, hvilket er BAT ifølge BREF-dokumentet. Der udføres eftersyn af malkeanlæg, der sikrer, at anlægget kører energimæssigt forsvarligt. Ansøger har etableret varmegenvinding fra mælkekøler til opvarmning af drikkevand til dyrene. Køretøjer vedligeholdes og tomgangskørsel undgås. Der er energibesparende skumringsbelysning i den nye stald og anvendes lavenergi-lysstofrør

Vand

Ansøger bestræber sig på at minimere forbruget af vaskevand og har installeret drikkekar og genbruger vaskevand fra malkemaskine til gulvvask – begge dele for at reducere forbruget. Eventuelle lækager identificeres og repareres hurtigst muligt og at der føres journal over vandforbruget, hvilket er BAT for aktiviteter, hvor der bruges vand, ifølge BREF-dokumentet.

Opbevaring og udbringning af husdyrgødning

Opbevaring og udbringning af husdyrgødning sker i henhold til reglerne i Husdyrgødningsbekendtgørelsen¹⁰.

Det er kommunens vurdering, at kravet til BAT i henhold til BREF-dokumentet og Miljøstyrelsens vejledende emissionsgrænseværdier er opfyldt med hensyn til opbevaring og udbringning af husdyrgødning.

Samlet vurdering

Det er kommunens vurdering, at der er redegjort tilstrækkeligt for anvendelse af BAT samt fravalg af BAT. Gennem vilkår sikres, der føres journal over vand- og energiforbruget. Ud fra ansøgers redegørelse for anvendelse af BAT (se bilag 2) samt de stillede vilkår, er det Aarhus Kommunes vurdering, at BAT er anvendt i et tilstrækkeligt omfang i projektet.

Landskabelige hensyn

Der foretages ingen bygningsmæssige ændringer i forbindelse med udvidelsen. Kommunen har derfor ingen bemærkninger til anlæggets placering i landskabet.

Væsentlige alternative muligheder og 0-alternativet

Udvidelsen sker i eksisterende stalde, så der er ingen relevante alternative muligheder.

¹⁰ Bekendtgørelse nr. 594 af 5. maj 2015 om erhvervsmæssigt dyrehold, husdyrgødning, ensilage m.v.

0-alternativet beskriver forholdene, hvis udvidelsen ikke sker.
0-alternativet vil betyde en fastholdelse af den nuværende produktion i nogle år frem.
På længere sigt vil en manglende udvikling af produktionen føre til afvikling.

Husdyrbrugets ophør

Ved produktionsophør vil stalde, anlæg for opbevaring af foder, husdyrgødning, kemikalier og lignende blive tømt og rengjort.

SAMLET VURDERING

Aarhus Kommune har vurderet miljøbelastningen fra husdyrbruget på Snåstrupvej 9, 8462 Harlev J på grundlag af ansøgningen, miljøteknisk beskrivelse, supplerende oplysninger samt vilkårene i denne godkendelse. Kommunen vurderer, at husdyrbruget har truffet de nødvendige foranstaltninger til at forebygge og begrænse forureningen. Endvidere vurderer kommunen, at husdyrbruget efter udvidelsen kan drives uden væsentlige indvirkninger på miljøet, såfremt vilkårene i denne godkendelse overholdes.

Det er samlet Aarhus Kommunes vurdering, at husdyrbruget vil blive drevet på en måde, som ikke vil medføre en væsentlig påvirkning af miljøet.

OFFENTLIGHED OG KLAGEVEJLEDNING

Da Aarhus Kommune modtog ansøgningen, annoncerede kommunen den offentligt på Aarhus Kommunes hjemmeside i perioden d. 3. februar til d. 24. februar, 2017.

Udkast til miljøgodkendelse har været i høring i 6 uger 28. marts – 9. maj 2017 hos ansøger, naboer og parter, samt andre, som har anmodet om at blive hørt.

Høringsliste

Ansøger: Christian Højgaard Weigelt, Snåstrupvej 9, 8462 Harlev J

Konsulent: Kjartan Einarson, LMO, kje@lmo.dk

Naboer:

Snåstrup Mølle	Silkeborgvej 932	8462 Harlev J
Poul Jakob Bønløkke	Lyngbygårdsvej 25	8220 Brabrand
Niels Jørgen Bønløkke	Lyngbygårdsvej 25	8220 Brabrand
Per Henrik Thygesen	Snåstrupvej 7	8462 Harlev J

Høringen gav anledning til indsigelser fra ansøger, idet ansøger ønsker tilladelse til en højere mælkeydelse, således den bliver 14.500 EKM/årsko i stedet for 13.000 EKM. Antallet af kreaturer på ejendommen forbliver den samme. Den endelige miljøgodkendelse er derfor ændret ved en forøgelse af mælkeydelse til 14.500 EKM i vilkår nr 3. Dette har ingen effekt i

forhold til ammoniak, lugt eller natur jf. scenarieberegning nr 98839 og ingen væsentlig påvirkning af miljøet.

Aarhus Kommunes afgørelse offentliggøres på kommunens hjemmeside den 19. maj, 2017

Ansøger har fået tilsendt godkendelsen. Øvrige parter, naboer, foreninger og organisationer, er orienteret om, at miljøgodkendelsen meddeles.

Afgørelsen kan påklages indtil 4 uger efter offentliggørelsen, jf. Lov om miljøgodkendelse m.v. af husdyrbrug, kap. 7. Det vil sige, at en eventuel klage skal være modtaget senest den 16. juni, 2017 af Aarhus Kommune via Miljø- og Fødevareklagenævnets klageportal. Enhver, der har væsentlig individuel interesse i sagen, samt en række foreninger og organisationer m.v. vil kunne klage over kommunens afgørelse.

Klagen skal indsendes til Miljø- og Fødevareklagenævnet via nævnets klageportal på www.borger.dk eller www.virk.dk.

Vejledning om klagegebyr, og hvordan man skal logge på og anvende klageportalen findes på Miljø- og Fødevareklagenævnets hjemmeside www.nmkn.dk, samt på www.borger.dk og www.virk.dk. Klagen sendes gennem klageportalen til kommunen. En klage anses for indgivet, når den er tilgængelig for kommunen i klageportalen.

Miljø- og Fødevareklagenævnet skal som udgangspunkt afvise en klage, der kommer uden om klageportalen. I særlige tilfælde kan du klage uden om klageportalen. Hvis du ønsker at blive fritaget fra at bruge klageportalen, skal du aflevere klagen og en begrundet anmodning om fritagelse til kommunen. Kommunen videresender herefter anmodningen til Miljø- og Fødevareklagenævnet, som træffer afgørelse om, hvorvidt du kan blive fritaget.

En eventuel klage over afgørelsen har ikke opsættende virkning medmindre Miljø- og Fødevareklagenævnet bestemmer andet. Det betyder at miljøgodkendelsen kan tages i brug, efter den er meddelt, men det sker på eget ansvar, da Miljø- og Fødevareklagenævnet ved sin behandling kan ændre eller ophæve en godkendelse.

Kommunens afgørelse kan også indbringes for domstolene. Retssagen skal være anlagt inden 6 måneder fra den dag, afgørelsen har været offentligt bekendtgjort.

Bilag 1: Situationsplan



Snåstrupgaard I/S



Målforshold: 1:750

Bemærkning:
Døde dyr opbevares på vaskeplads - nr. 11
Der er ikke udendørs lys med fjernvirkning

70154000 - www.lmo.dk
Viborg, Søften
Horsens, Samsø og Års

Dato	Init. kje
27.01.2017	Copyright COWI

Bilag 1 – situationsplan – bygningskema

Bygningsnr.	Bygningsbeskrivelse nudrift	Bygningsbeskrivelse ansøgt drift	Grundplan nudrift (m ²)	Grundplan ansøgt (m ²)	Bygningshøjde (m) målt til tagryg	Taghældning	Bygningsmaterialer og farver og øvrige
1	Kostald	Uændret	1100	Uændret	9,5	20	Røde stålplader
2	Stald og malkecenter	Uændret	Ca. 1200	Uændret	7	15	Røde sten og gråt tag
3	-	-					
4	Kviestald	Uændret	Ca. 600	Uændret	8	20	Røde stålplader
5	Fodersilo	Uændret					
6	Fodersilo	Uændret					
7	Plansilo	Uændret	Ca. 500	Uændret	3		Betonelementer
8	Gylletank	Uændret	500 m ³	Uændret			
9	Gylletank	Uændret	3500 m ³	Uændret			
10	Fortank	Uændret					
11	Vaskeplads	Uændret	35 m ²	Uændret			Døde dyr
12	Silotank	Uændret	10 m ³	Uændret			Mat stål



Århus Kommune

Søften

27. januar 2017

Tlf.

2047 9620

Mail

kje@lmo.dk

Ansøgning om tillæg til miljøgodkendelse på Snåstrupvej 9

På vegne af Snåstrupgaard I/S v/Christian Højgaard søges der hermed om tillæg til miljøgodkendelsen for produktionen på samme adresse. Produktionen på ejendommen blev i 2013 miljøgodkendt til en produktion svarende til 142 køer, 95 kvier, 40 kalve og tyrekalve til 65 kg, svarende til 248,5 DE efter daværende omregningsfaktorer.

Der søges nu om en samlet produktion på 170 køer, 40 kalve, 140 kvier og 80 tyrekalve til 65 kg, svarende til 353,5 DE (ved 13.000 kg EKM).

Produktionen kan indeholdes i de eksisterende bygninger. Ansøgning om tillæg er fulgt af skema 91519, hvor den oprindelige drift er nudrift. Hermed kan merammoniakdepositionen beregnes. I IT skema 92523 er den miljøgodkendte drift indsat som nudrift for at vise at ammoniakreduktionskravet er overholdt.

I nedenstående er der forklarende tekst og beregninger vedr.

- Lugtemission og genegrænser i forhold til omkringboende
- Generelt krav til reduktion af ammoniakfordampning fra stald og lager
- BAT for hhy ammoniakfordampning og fosfor ab dyr if mst vejledende BAT standardvilkår
- Udbringningsarealer
- Ressourceforbrug
- Opbevaringskapacitet
- Transporter

Såfremt der er spørgsmål til materialet kan undertegnede kontaktes på mail eller mobiltelefon.

tlf. 8728 2265 | Mobil 2047 9620, kje@lmo.dk

Venlig hilsen

Kjartan Einarson
Miljøkonsulent

Ansøgning om tillæg til miljøgodkendelse på Snåstrupvej 9

Byggeri

Der skal ikke bygges nyt.

Lugtemission og genegrænser i forhold til omkringboende

Genekriterierne i forhold til omkringboende er overholdt jf beregningerne i IT skemaet:

Samlet resultat af lugtberegning

Bebyggelse	Kumulation	Model	Ukorrigeret geneafstand (ansøgt)	Ukorrigeret geneafstand (nudrift)	Korrigeret geneafstand (ansøgt)	Korrigeret geneafstand (nudrift)	Vægtet gennemsnitsafstand	Bortscreenet	Genekriterie overholdt
+  Silkeborgvej 932	0	FMK	69,99	55,64	69,99	55,64	167,12	Ja	Ja
+  Snåstrupvej 6	0	NY	138,73	66,24	138,73	66,24	950,46	Ja	Ja
+  Årslev By, Sdr. Årslev	0	FMK	221,34	175,95	221,34	175,95	1.038,57	Ja	Ja

Generelt krav til reduktion af ammoniakfordampning fra stald og lager

Det generelle ammoniakreduktionskrav er overholdt, jf særskilt beregning i IT skema 92523.

BAT for ammoniakfordampning, jf. mst vejledende BAT standardvilkår

Det vejledende BAT-niveau for ammoniak er af IT systemet beregnet til 1764 kg N. Ifølge IT systemet fordampes der 1888 kg N i ammoniak. Det er ikke proportionalt at sænke ammoniakfordampningen yderligere.

Der er følgende potentielle muligheder:

Skraber i den gamle kostald

Det fremgår af teknologibladet, at det ikke er økonomisk proportionalt at installere skraber i den gamle kostald. Omkostningen vil være min. 133 kr/kg sparet N.

Telt på gylletank

Her er omkostningen små 200 kr/sparet kg N ifølge teknologibladet.

Reduceret råprotein i foderet

Ifølge teknologibladene vil det koste ca. 38.000 kr/år og gevinsten vil være 137 kg N. Det er 275 kr/kg N og omkostningen overstiger dermed de fastsatte 100 kr/kg sparet N.

Bilag 2 fortsat

Udbringningsarealer

Der er taget udgangspunkt i de allerede godkendte arealer. Arealdelen forventes at bortfalde inden afgørelsen kan træffes.

Ressourceforbrug

I forbindelse med udvidelsen vil der forekomme et øget ressourceforbrug. Forventningen er at stigningen i ressourceforbruget er omtrent proportionalt med udvidelsen.

Ressource	Årsforbrug Nudrift fra MGK	MGK 2017	Stigning
El- forbrug, kWh	65.000	77.000	12.000
Vandforbrug, m ³	4300	5600	1300

El-forbrug

Alle stalde er naturligt ventilerede, og der er derfor ikke energiforbrug til ventilation. Der udføres eftersyn af malkeanlæg, der sikrer, at anlægget kører energimæssigt forsvarligt. Ansøger har etableret varmegenvinding fra mælkekøler til opvarmning af drikkevand til dyrene. Køretøjer vedligeholdes og tomgangskørsel undgås.

Der er energibesparende skumringsbelysning i den nye stald og anvendes lavenergi-lysstofrør.

Vand

Vandet leveres fra Århus Vand A/S

Ansøger bestræber sig på at minimere forbruget af vaskevand.

Anlæggets drikkevandsinstallationer rengøres og efterses jævnligt med henblik på at undgå spild. Drikkevandsspild er reduceret ved anvendelse af drikkekar.

Opbevaringskapacitet

Opbevaringskapaciteten på Snåstrupvej 9 er:

Samlet opbevaringskapacitet

Opbevaringsanlæg	Volumen, m ³	Fordeling i IT system, %
Eksisterende gylletank	500	
Eksisterende gylletank	3500	
Kummer i eksisterende stald	200	
I alt	4200	

Behov:

Produktion af gylle, inkl. Opsamling af vand

= 5455 m³ pr år

Tilstrækkelige opbevaringskapacitet, jf. vedlagt opgørelse

= 4100 m³

Bilag 2 fortsat

Transporter

Antallet af transporter med husdyrgødning vil stige lidt i ansøgt drift. Derudover er antallet nogenlunde uændret.

Transport	Nudrift	Udvidelse 2017	Stigning
Husdyrgødning	250	300	50
Foder, lastbil	17	17	-
Levende dyr	10	10	-
Døde dyr	10	10	-
Dieselolie	3	3	-
Mælk	183	183	-
I alt	473	523	50

Bilag 2 – fortsat

Ifølge "Baggrundsnotat til Teknologiblad for Reduceret tildeling af råprotein til malkekøer (AAT-PBV-teknologien)" kan der for besætningen her spares 140 kg ammoniak-N ved at sænke råproteinindholdet i foderet fra 173 g/FE til 164 g/FE. Omkostningerne er -9.000 kr til protein + 11480 kr til udtagning af grovfoderanalyser + 15.930 kr til optimering af foderplan + 3772 kr til beregning af EFK + 9581 kr i manglende N i husdyrgødningen = ca. 32.000 kr. Det giver $32.000/140 = 229$ kr pr. kg sparet N. Det er ikke proportionalt. Se også min håndgjorte beregning i vedlagte notat

Med venlig hilsen



Kjartan Einarson | Miljøkonsulent
Trigevej 20 | 8382 Hinnerup
Hoved tlf. 7015 4000
Mobil 2047 9620
Mail kje@lmo.dk | Web www.lmo.dk



Teknik og Miljø

Grøndalsvej 1c

8260 Viby J

Tlf. 89 40 22 13

miljoeoenergi@aarhus.dk

www.aarhus.dk