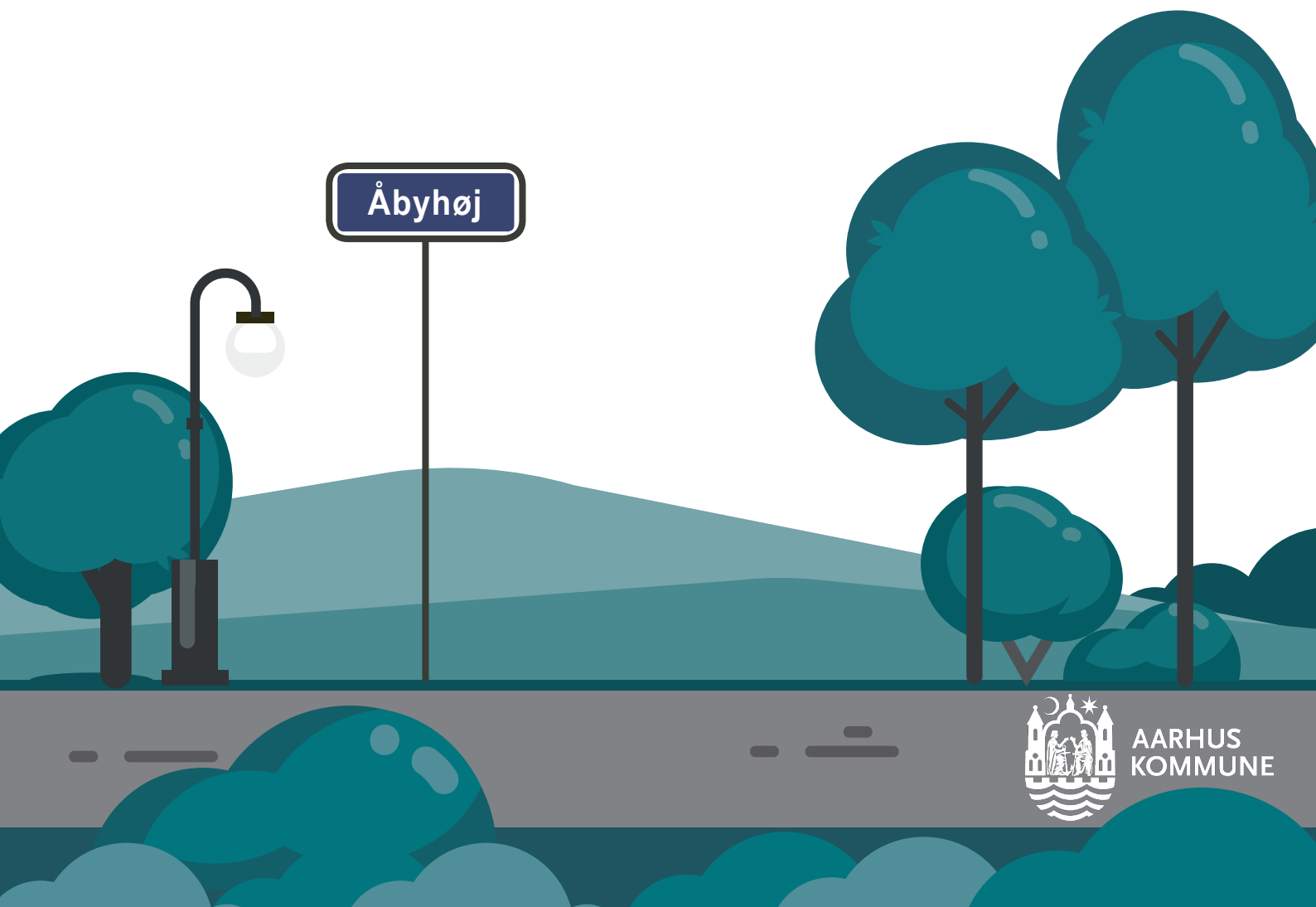


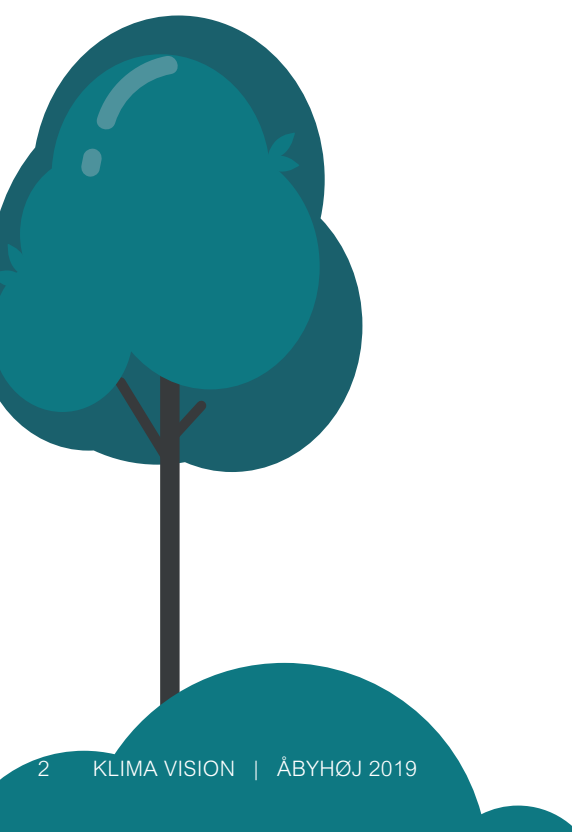
MERVÆRDI I KLIMATILPASNINGEN

- EN VISION FOR

ÅBYHØJ



AARHUS
KOMMUNE



Kolofon

Titel: Merværdi i klimatilpasningen – en vision for Åbyhøj

Udarbejdet af Aarhus Kommune i samarbejde med lokale borgere og aktører i Åbyhøj med bistand fra konsulentfirmaet Urban Goods.

Aarhus Kommune, marts 2019

Design og layout: Aarhus Kommune og HOLY MOLY

Kontakt vedrørende:

'Merværdi i klimatilpasningen - en vision for Åbyhøj':
Projektleder Katrine Kracht, Vand og Natur, Teknik og Miljø, Aarhus Kommune, tlf. 4185 6568, katkra@aarhus.dk

Realisering og den videre proces for klimatilpasningen i Åbyhøj:
Aarhus Vand, tlf. 8947 1000, aarhusvand@aarhusvand.dk

Indholdsfortegnelse

Vision	4
Visionen som styringsredskab	4
Sammen om klimatilpasning	4
Hvorfor klimatilpasning?	5
Den første vision for klimatilpasning med merværdi i Aarhus	5
Mit Åbyhøj – visionens fokus	5
Rammer for klimatilpasningen	5
Merværdi i klimatilpasningen	7
 Tema 1: Et bedre forbundet område	8
 Tema 2: En grønnere bydel	10
 Tema 3: Nye mødesteder – åndehuller	12
 Tema 4: Fredeligere veje	14
 Tema 5: Forstærk områdets karakter	16
 Tema 6: Borgerne involveret	18
Organisering og samarbejde	20
Tidsplan	21
Merværdi via koordinering	22

VISION:

Øgede regnmængder skal tilføre Åbyhøj nye kvaliteter i form af blå og grønne løsninger

Aarhus Vand skal over de næste 10 år adskille regnvand og spildevand samt klimatilpasse Åbyhøj jf. Spildevandsplanen 2017-2020.

Aarhus Kommune ønsker i den forbindelse at anvende klimatilpasning i Åbyhøj som løftestang til at løse flere problemstillinger i bydelen på én gang og i den anledning styrke områdets nuværende kvaliteter.

Med 'Merværdi i klimatilpasningen – en vision for Åbyhøj' sættes der retning for, hvordan der kan skabes merværdi i bydelen, når Aarhus Vand alligevel er i gang med at håndtere regnvandet.

Visionen som styringsredskab

'Merværdi i klimatilpasningen - en vision for Åbyhøj' skal fungere som et styringsredskab for Aarhus Vand, der som forsyningselskab har ansvar for at udføre klimatilpasningen i de næste 10 år.

Kommunale forvaltninger, borgere, og politikere vil også komme til at anvende visionen i forbindelse med udarbejdelsen af eksempelvis lokalplaner, konkrete byggeprojekter eller andre projekter.

Ambitionen er, at visionen skal være med til at sikre merværdi og størst mulig synergi med anden planlægning ved at inddrage viden, relevante aktører samt koordinere planer og projekter i området.

God læselyst.

Sammen om klimatilpasning

'Merværdi i klimatilpasningen - en vision for Åbyhøj' er udarbejdet af Aarhus Kommune i samarbejde med Åby-Åbyhøj Fællesråd og en række lokale aktører.

Baggrund

Henover efteråret 2018 har fællesrådet og lokale aktører med bistand fra konsulentfirmaet Urban Goods og Aarhus Vand været involveret i kommunens arbejde omkring merværdi i klimatilpasningen. Der er afholdt workshops og arbejds møder, som alle har haft til hensigt at opbygge en dialog og indsamle idéer til, hvordan Aarhus Kommune skaber merværdi i klimatilpasningen i Åbyhøj.

Samarbejde med Åby-Åbyhøj Fællesråd og kommuneale afdelinger

'Merværdi i klimatilpasningen - en vision for Åbyhøj' er blevet til ved dels at inddrage fællesrådet og lokale aktører og dels ved internt i kommunen for at kortlægge mulige synergier mellem kommunale projekter, planer og politikker. På den måde favner visionen både borgernes og kommunens interesser, så vi opnår det bedst mulige grundlag for en helhedsorienteret og robust planlægning.

Borgerinvolveringen og arbejdet med visionen er yderligere beskrevet i 'Opsamling på inddragelse af borgere og aktører', som kan læses på aarhus.dk/klimavisionAabyhoej

Hvorfor klimatilpasning?

Vi står overfor en række udfordringer på klimaområdet i fremtiden. Klimaforandringerne betyder, at vi i Danmark oplever stadig flere kraftige regnskyl og voldsomme skybrud. Vi forventer således, at der alene ved skybrud falder 40 procent mere regn i løbet af de næste 50 år.

De øgede regnmængder betyder, at kapaciteten i kloaksystemet mange steder allerede i dag er for lille, og at det overskydende vand løber som en urensset blanding af spildevand og regnvand ud i søer, vandløb og Aarhus Bugt. Det overskydende vand forårsager desuden oversvømmelser af kældre, veje og grønne områder. Vi mangler med andre ord plads i kloaksystemet – ikke mindst i fremtiden.

Derfor er der allerede nu behov for at sætte ind. For at håndtere vandmængderne bedre er vi i Aarhus Kommune, som i mange andre kommuner, allerede i fuld gang med at adskille regnvand og spildevand jf. Aarhus Kommunes spildevandsplan. Det gør vi for at skabe mere kapacitet i kloaksystemet. Frem til 2030 arbejder Aarhus Vand med at klimatilpasse kloaksystemet i blandt andet Åbyhøj. Regnvandet skal ikke længere ledes til rensningsanlæg, men i nogle områder ledes til søer, vandløb og Aarhus Bugt i helt nye rør. I andre områder håndteres regnvandet på terræn. Det giver mulighed for at bruge regnvandet til forskønnelse og til rekreative formål f.eks. som regnvandssøer, regnvandsbede og vandkanaler.

Den første vision for klimatilpasning med merværdi i Aarhus

'Merværdi i klimatilpasningen - en vision for Åbyhøj' er den første vision for en bydel i Aarhus, der sætter rammen for, hvordan bydelen kan klimatilpasses, så der samtidig opnås merværdi. Visionen beskriver de kvaliteter, som kommune og borgere er blevet enige om, kan være inspiration til klimatilpasningen i Åbyhøj.

Åbyhøj rummer således et potentiale for at blive den første bydel, hvor klimatilpasningen er med til at skabe en stærk blå-grøn identitet, som andre bydele kan lære af og blive inspireret af.

Mit Åbyhøj – visionens fokus

Når man adskiller regnvand og spildevand, foregår anlægsarbejdet både på den enkelte matrikel, den enkelte boligvej og de offentlige arealer. Den enkelte grundejer skal stå for at adskille regnvand og spildevand på egen grund, mens Aarhus Vand står for anlægsarbejdet uden for den enkelte grund.

I visionen skelner Aarhus Kommune derfor mellem det arbejde, som foregår på 'Min Grund', 'Min Vej' og 'Mit Åbyhøj'. Visionens primære fokus er på det samlede område - 'Mit Åbyhøj'. Visionens mål om at skabe merværdi med blå og grønne løsninger kan dog også komme til at bidrage til 'Min vej' ved f.eks. regnbede på den enkelte vejstrækning.

Rammer for klimatilpasningen

I Aarhus Kommune arbejder vi i og med den eksisterende by. Der er derfor en række bindinger, både fysiske bindinger, økonomiske rammer samt politisk vedtagne retningslinjer og lovgivningsmæssige bindinger, som vil have indflydelse på klimatilpasningsløsningernes udformning og placering.

Eksempler på fysiske bindinger:

- Terrænforhold, der er bestemmende for overfladevandets naturlige strømningsveje, og hvor det samles i lavninger, inden det løber ud i vandløb og søer.
- Aarhus Vands eksisterende anlæg, herunder regnvandsbassiner, kloakledninger, pumpestationer mv.
- Jordbundsforhold, der bestemmer, hvor det er muligt at nedsive regnvandet.
- Eksisterende bebyggelse, hvor overfladevand skal ledes uden om, så det ikke strømmer ned i f.eks. kældre.

Af politisk vedtagne retningslinjer og lovgivningsmæssige bindinger kan nævnes:

- Spildevandsplanen 2017-2021
- Kommuneplan 2017
- Naturkvalitetsplanen
- Vandforsyningsplanen
- Miljøbeskyttelsesloven.

Risvangsallé, Aarhus.







Foto: Ole Hartmann Schmidt for Aarhus Vand



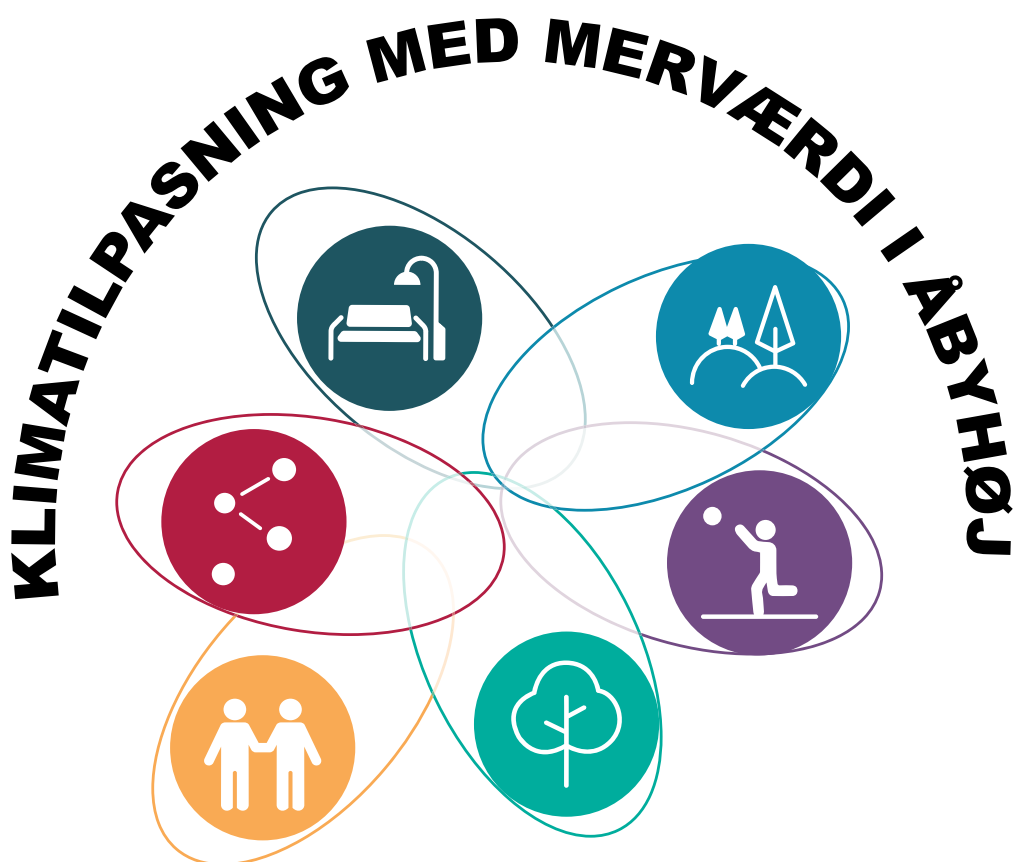
Merværdi i klimatilpasningen

Aarhus Kommune har i samarbejde med lokale aktører og borgere i Åbyhøj udpeget seks kvaliteter for merværdi. Kvaliteterne bygger videre på bydelens eksisterende kvaliteter og Åbyhøjs DNA som en grøn bydel med engagerede borgere.

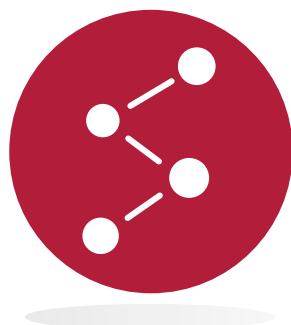
De seks kvaliteter er:

-  Et bedre forbundet område
-  En grønnere bydel
-  Nye mødesteder – Åndehuller
-  Fredeligere veje
-  Forstærk områdets karakter
-  Borgerne involveret

Hver kvalitet giver inspiration til indsatser for det videre arbejde. Derudover oplistes eksempler på politikker, planer og projekter, som kan understøtte kvaliteterne.



I klimatilpasningen kan de seks udpegede kvaliteter for merværdi i Åbyhøj bidrage positivt til områdets udvikling. Ved hele tiden at holde fokus på de seks kvaliteter i visionen samt at koordinere planer og projekter vil synergi og merværdi kunne opnås i klimatilpasningen af Åbyhøj.



ET BEDRE FORBUNDET OMRÅDE

Aarhus Kommune vil udnytte klimatilpasning til at styrke forbindelser og sammenhænge i Åbyhøj, hvor det er muligt. Der sigtes mod at udnytte stier og understøtte blå og grønne passager for at få de eksisterende parker og grønne områder til at hænge bedre sammen. Silkeborgvej er en central indfaldsvej gennem Åbyhøj, som fortsat skal afvikle en væsentlig trafik. Aarhus Kommune vil undersøge om vejen samtidig kan udnyttes til at indgå i den samlede klimatilpasning, så der etableres anlæg i vejen, der ud over at håndtere regnvand også kan medvirke til at give vejen et grønnere udtryk og medvirke til at sænke hastigheden og gøre det lettere at krydse vejen for cyklister og gående. Det vil medvirke til at skabe bedre sammenhæng mellem områderne Øvre Åbyhøj, Gl. Åby og Brokvarteret ved Søren Frichs Vej.

INSPIRATION TIL INDSATSER I DEN KOMMENDE PLANLÆGNING SKAL AARHUS KOMMUNE OG AARHUS VAND SAMARBEJDE OM AT:

- Undersøge mulighederne for at skabe plads til regnvandet med nye blå og grønne forbindelser, der kobler områdets grønne arealer sammen.
- Undersøge mulighederne for at etablere stianlæg, der både kan fungere til gavn for fodgængere og cyklister, og som kan transportere regnvand.
- Sikre koordinering og synergi mellem klimatilpasningstiltag og trafikale løsninger
- Undersøge muligheden for at etablere anlæg til klimatilpasning i Silkeborgvej, der også kan give vejen et grønnere udtryk, og som kan gøre det lettere for cyklister og fodgængere at krydse vejen.



Sankt Annæ Plads, København.

Foto: Juan José Palma-Alvarez for Schønher



Risvangsallé, Aarhus.

Foto: Ole Hartmann Schmidt for Aarhus Vand

Vedtagne planer og politikker, som kan understøtte 'Et bedre forbundet område' via klimatilpasningen i Åbyhøj:

- Aarhus Kommuneplan 2017 - Stiforbindelser – aarhuskommuneplan2017.dk
- Naturkvalitetsplan – aarhus.dk/demokrati/politikker-og-planer/natur-og-miljoe/naturkvalitetsplan/

Aarhus Kommune arbejder derudover med planer og projekter, som kan få indflydelse på mulighederne for at skabe 'Et bedre forbundet område' via klimatilpasningen i Åbyhøj:

- Kloakseparering af Åby Skole herunder renovering af udearealer
- Udvidelse af Gammelgaardsskolen
- Nyt vejprofil på Søren Frichs Vej
- Temaplan 'En grønnere by med mere blå' - kommuneplantillæg
- Trafikplan for Åbyhøj
- Udvikling af grønne områder og parker
- Opfølgning på udviklingsplan for Brokvarteret
- Belysningsstrategi.



EN GRØNNERE BYDEL

Åbyhøj er i dag en bydel, der generelt har mange træer langs vejene og adskillige parker. For at skabe nærhed til det grønne for alle og for at gøre Åbyhøj til et endnu bedre sted at bo, ønsker Aarhus Kommune med klimatilpasningstiltag at understøtte udviklingen af flere grønne oaser og give plads til mere beplantning.

INSPIRATION TIL INDSATSER I DEN KOMMENDE PLANLÆGNING SKAL AARHUS KOMMUNE OG AARHUS VAND SAMARBEJDE OM AT:

- Inddrage relevante aktører i forbindelse med planlægning af vejtræer og beplantning ved klimatiltag i vejarealer
- Undersøge udformningen af overskudsarealer og tekniske anlæg som eksempelvis regnvandsbassiner, så de også kan fungere som rekreative grønne arealer. Hvis muligt, kan stederne indrettes med fritids- og idrætsfaciliteter.
- Undersøge mulighederne for blå-grønne sammenhænge på tværs af bydelen, som bl.a. kan forbinde Åbyhøjs grønne arealer.
- Sikre variation i beplantningen i de blå-grønne klimatilpasningstiltag for at opnå højere naturkvalitet.





Gyngemosen.
Foto: Schønherr



Rende til regnvand som del af et grønt stiforløb.
Foto: Ole Hartmann Schmidt for Aarhus Vand



Rekreativt regnvandsbassin
med siddemuligheder omkring, Risvangen.
Foto: Ole Hartmann Schmidt for Aarhus Vand

Vedtagne planer og politikker, som kan understøtte 'En grønnere bydel' via klimatilpasningen i Åbyhøj:

- 10.000 træer – aarhus.dk/demokrati/politikker-og-planer/natur-og-miljoe/onsk-et-trae/
- Aarhus Kommuneplan 2017 - Stiforbindelser – aarhuskommuneplan2017.dk
- Naturkvalitetsplan - aarhus.dk/demokrati/politikker-og-planer/natur-og-miljoe/naturkvalitetsplan/

Aarhus Kommune arbejder derudover med planer og projekter, som kan få indflydelse på mulighederne for at skabe 'En grønne bydel' via klimatilpasningen i Åbyhøj:

- Nyt vejprofil på Søren Frichs Vej
- Udvikling af grønne områder og parker
- Belysningsstrategi
- Håndtering af forurenede jord
- Passiv infrastruktur
- Temaplan 'En grønnere by med mere blå' - kommuneplantillæg
- Trafikplan for Åbyhøj
- Opfølgning på udviklingsplan for Brokvarteret
- Projekt 'Regreen'.



NYE

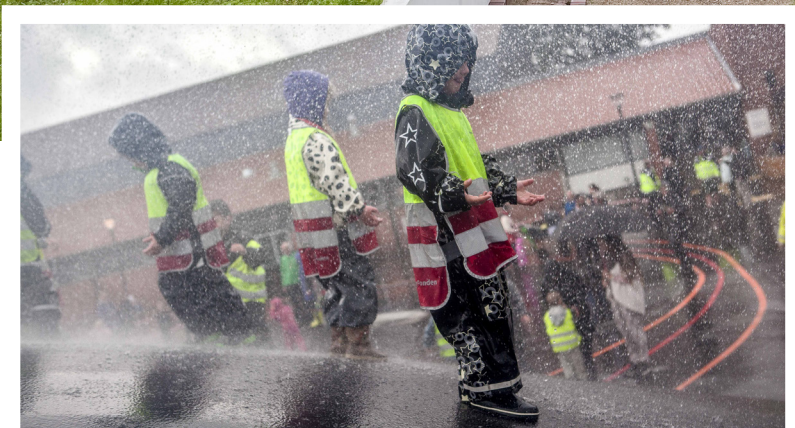
MØDESTEDER/ ÅNDEHULLER

Gennem klimatilpasningen vil Aarhus Kommune arbejde for at skabe nye mødesteder, der kan danne ramme om leg og rekreative aktiviteter samt møder mellem mennesker. De mødesteder, der allerede findes i Åbyhøj, og som vil blive berørt af klimatilpasningen, skal, hvor det er muligt, udvikles og indgå i en sammenhæng med de nye mødesteder.

INSPIRATION TIL INDSATSER

I DEN KOMMENDE PLANLÆGNING SKAL AARHUS KOMMUNE OG AARHUS VAND SAMARBEJDE OM AT:

- Indretningen til håndtering af regnvand skal så vidt det er muligt være med til at understøtte ophold, aktiviteter og nye møder på de offentlige pladser og byrum i Åbyhøj.
- Undersøge muligheden for at skabe mere plads til regnvand i parkerne og på grønne arealer, så de blå og grønne elementer bliver forstærket og mere synlige. Samtidig vil vi arbejde for, hvor det giver mening, at skabe gode opholdsmuligheder tæt på vandet, og muligheder for leg og rekreative aktiviteter.
- Overskudsarealer og tekniske anlæg som regnvandsbassiner kan i forbindelse med klimatilpasningen gøres tilgængelige og indrettes med fritids- og idrætsfaciliteter, så de indbyder til ophold og rekreative aktiviteter.
- Koordinering af interesser mellem undervisning og rekreativ udfoldelse i klimatilpasningen af bydelens skoler og institutioner for derved at skabe nye mødesteder for børn og unge.



*Klimatilpasning ved Kokkedal.
Landskabsarkitekt Schønherr.
Foto: Leif Tuxen for Realdania*

Vand og legende børn.

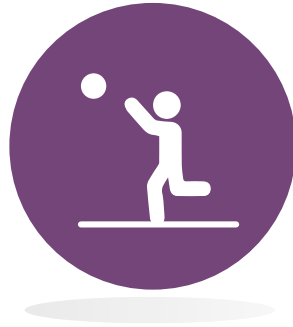
Foto: Carsten Ingemann for Schønherr

Vedtagne planer og politikker, som kan understøtte 'Nye mødesteder' via klimatilpasningen i Åbyhøj:

- 10.000 Træer – aarhus.dk/demokrati/politikker-og-planer/natur-og-miljoe/onsk-et-trae/
- Aarhus Kommuneplan 2017 - Stiforbindelser – aarhuskommuneplan2017.dk

Aarhus Kommune arbejder derudover med planer og projekter, som kan få indflydelse på mulighederne for at skabe 'Nye mødesteder' via klimatilpasningen i Åbyhøj:

- Kloakseparering af Åby Skole herunder renovering af udearealer
- Udvidelse af Gammelgaardsskolen
- Udvikling af grønne områder og parker
- Belysningsstrategi
- Temaplan 'En grønnere by med mere blå' - kommuneplantillæg
- Opfølgning på udviklingsplan for Brokvarteret.



FREDELIGERE VEJE

Aarhus Kommune vil undersøge mulighederne for at udnytte boligvejene i Åbyhøj til at transportere regnvand, så klimatilpasningsanlæg samtidig kan udnyttes som hastighedsdæmpende foranstaltninger. Derved kan vi opnå fredeligere og mere grønne veje, hvor det er mere trygt at færdes, både som fodgænger, cyklist og bilist. Vi vil undersøge, om Silkeborgvej kan indgå i klimatilpasningen, hvor anlæg i vejen kan medvirke til at sænke hastigheden, øge trygheden og forbedre muligheden for at krydse vejen som cyklist og fodgænger.

INSPIRATION TIL INDSATSER

I DEN KOMMENDE PLANLÆGNING SKAL AARHUS KOMMUNE OG AARHUS VAND SAMARBEJDE OM AT:

- Sikre koordinering og synergi mellem klimatilpasning og trafikale løsninger
- Udnytte regnbede i veje som hastighedsdæmpende anlæg, så der generelt kan etableres en hastighedsgrænse på 30 km/t på kvarterets boligveje.
- Undersøge mulighederne for at udnytte de store vejhjørner i kvarteret til klimatilpasning
- Undersøge mulighederne for at strømline design og valg af planter i regnbede, så man får et særligt genkendeligt "Åbyhøj-vejbed".
- Undersøge muligheden for at etablere anlæg til klimatilpasning i Silkeborgvej, der kan medvirke til at sænke hastigheden, øge trygheden og som kan gøre det lettere for cyklister og fodgængere at krydse vejen.





Nyt hastighedssænkende vejprofil anlagt i forbindelse med nyt regnvandsbassin og klimatilpasning Lystrup.

Foto: Ole Hartmann Schmidt for Aarhus Vand



Regnbed, som virker hastighedssænkende. Risvangen.

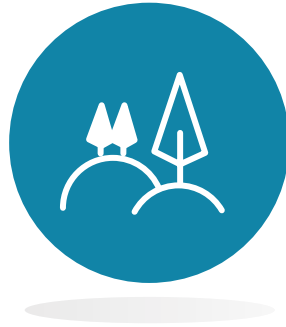
Aarhus. Foto: Klaus Vilhelm for Aarhus Vand

Vedtagne planer og politikker, som kan understøtte 'Fredeligere veje' via klimatilpasningen i Åbyhøj:

- 10.000 Træer – aarhus.dk/demokrati/politikker-og-planer/natur-og-miljoe/onsk-et-trae/
- Aarhus Kommuneplan 2017 - Stiforbindelser – aarhuskommuneplan2017.dk

Aarhus Kommune arbejder derudover med planer og projekter, som kan få indflydelse på mulighederne for at skabe 'Fredeligere veje' via klimatilpasningen i Åbyhøj:

- Kloakseparering af Åby Skole herunder renovering af udearealer
- Udvidelse af Gammelgaardsskolen
- Nyt vejprofil på Søren Frichs Vej
- Renovering af fortove og veje - samgravning
- Renovering af fjernvarmeledninger og omlægninger af distributionsledninger
- Temaplan 'En grønnere by med mere blå' - kommuneplantillæg
- Temaplan for erhvervsarealer - kommuneplantillæg
- Trafikplan for Åbyhøj
- Opfølgning på udviklingsplan for Brokvarteret
- Belysningsstrategi
- Håndtering af forurenede jord.



FORSTÆRK OMRÅDETS KARAKTER

Åbyhøj ligger på en bakkeskråning med udsigt mod Aarhus Å og har udviklet sig ud fra Gl. Åby landsby og omkring Silkeborgvej. Vejnettet er rationelt og ligger som en vifteform ud fra Gl. Åbys landsbykerne. Bydelen og infrastrukturen placerer sig derfor på langs og på tværs af terrænets højdekurver. Aarhus Kommune ønsker, så vidt det er muligt, at udnytte disse karakteristika og fremhæve områdets karakter, så Åbyhøjs historie og landskab forstærkes.

INSPIRATION TIL INDSATSER I DEN KOMMENDE PLANLÆGNING SKAL AARHUS KOMMUNE OG AARHUS VAND SAMARBEJDE OM AT:

- I byplanlægningen skal der være opmærksomhed på klimatilpasningen af Åbyhøj, så der tages hensyn til vandets naturlige strømningsveje og lavninger i terrænet. Det skal desuden undersøges, hvordan principper for bebyggelse kan medvirke til at styrke terrænet og landskabets karakter.
- Undersøge mulighederne for at udformning og orientering af klimatilpasningstiltag kan medvirke til at sikre udsigtskiler og sigtelinjer, så bydelens placering på en bakkeskråning understøttes.



Grønt strøg ved Åby Bibliotek.
Foto: John Grydholt Blæsbjerg

Vedtagne planer og politikker, som kan understøtte 'at forstærke områdets karakter' via klimatilpasningen i Åbyhøj:

- 10.000 Træer – aarhus.dk/demokrati/politikker-og-planer/natur-og-miljoe/onsk-et-trae/
- Aarhus Kommuneplan 2017 - Stiforbindelser – aarhuskommuneplan2017.dk
- Naturkvalitetsplan – aarhus.dk/demokrati/politikker-og-planer/natur-og-miljoe/naturkvalitetsplan/

Aarhus Kommune arbejder derudover med planer og projekter, som kan få indflydelse på mulighederne for at 'forstærke områdets karakter' via klimatilpasningen i Åbyhøj:

- Kloakseparering af Åby Skole herunder renovering af udearealer
- Udvidelse af Gammelgaardsskolen
- Nyt vejprofil på Søren Frichs Vej
- Temaplan 'En grønnere by med mere blå' - kommuneplantillæg
- Temaplan for erhvervsarealer - kommuneplantillæg
- Udvikling af grønne områder og parker
- Håndtering af forurenede jord
- Opfølgning på udviklingsplan for Brokvarteret
- Projekt 'Regreen'.



BORGERNE INVOLVERET

Borgerne i Åbyhøj er kendt for at have et stærkt fællesskab og være engagerede. Ønsket fra Aarhus Kommunes side er, at dette engagement udnyttes, så beboere, eksisterende ildsjæle og lokale aktører (foreninger, erhvervsdrivende og institutioner) bliver involveret i klimatilpasningen i det omfang, det er relevant.

INSPIRATION TIL INDSATSER I DEN KOMMENDE PLANLÆGNING SKAL AARHUS KOMMUNE OG AARHUS VAND SAMARBEJDE OM AT:

- Der skal nedsættes en følgegruppe bestående af en række relevante aktører i området, som vil fungere som klimaambassadører for visionen. Klimaambassadørerne vil fungere som talerør for borgerne i Åbyhøj og være behjælpelig med at formidle viden om klimatilpasningsprojekterne.
- Inddragelsen af borgere vil variere afhængigt de enkelte projekters omfang og indhold. På enkelte villavej vil det f.eks. kun være de berørte grundejere, på større grønne arealer, hvor det enkelte projekt vil berøre en bredere gruppe af borgere, vil flere borgere og aktører blive involveret.



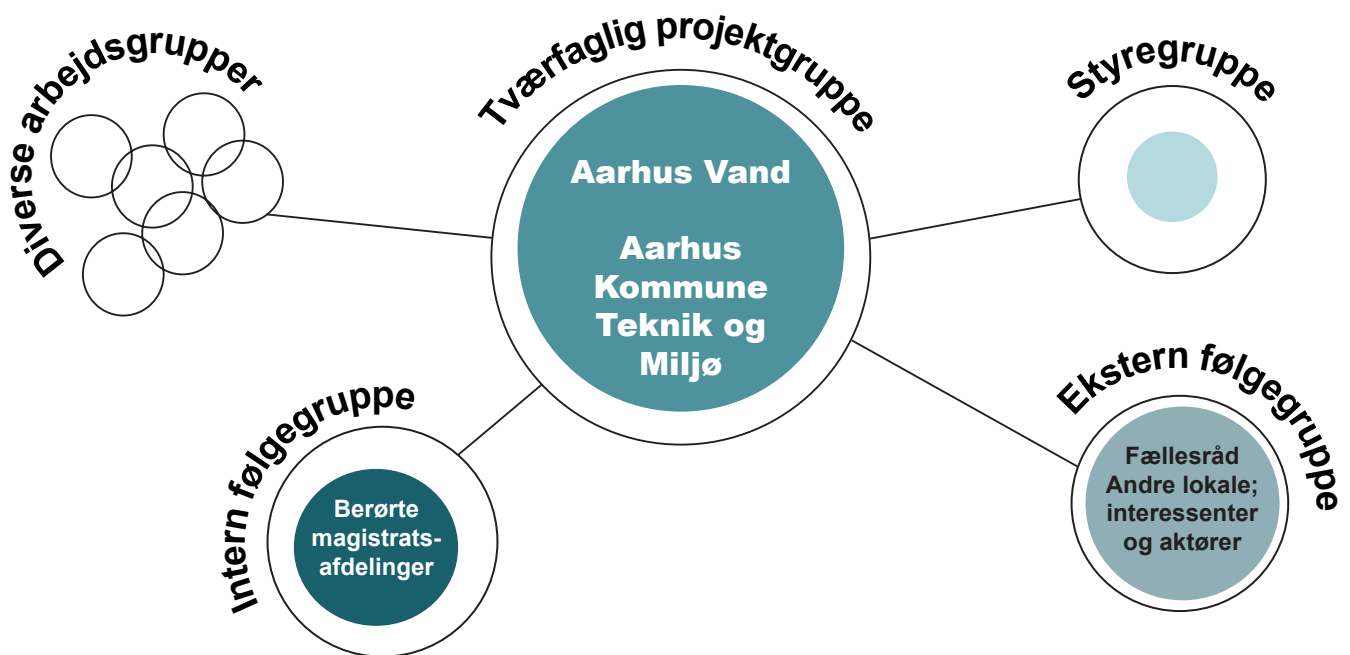
Workshop om merværdi i klimatilpasningen, Åby Bibliotek.
Foto: Urban Goods



Involvering af borgere i forbindelse med klimatilpasningsprojekter.
Foto: Ole Hartmann Schmidt for Aarhus Vand

Vedtagne planer og politikker, som kan understøtte 'at forstærke områdets karakter' via klimatilpasningen i Åbyhøj:

- 10.000 træer – aarhus.dk/demokrati/politikker-og-planer/natur-og-miljoe/onsk-et-trae/
- Aarhus Kommuneplan 2017 – Stiforbindelser – aarhuskommuneplan2017.dk/
- Medborgerskabspolitikken – aarhus.dk/demokrati/politikker-og-planer/medborgerskab-og-innovation/medborgerskabspolitik/



Organisering og samarbejde

Tværfaglig projektgruppe

For at opnå merværdi og synergi er der nedsat en tværfaglig projektgruppe bestående af fagfolk fra både Aarhus Vand og Aarhus Kommune, som skal samarbejde om klimatilpasning i Åbyhøj i de næste 10 år. Fra Aarhus Kommune, - Teknik og Miljø, er mange fagligheder fra forskellige afdelinger (Mobilitet, Grønne områder, Drift og Anlæg, Vand og Natur samt Planafdelingen) med til at sikre visionens værdier og kvaliteter i den kommende planlægning. Projektgruppen mødes to gange om året og er med til at planlægge de enkelte klimatilpasningstiltag i Åbyhøj.

Under projektgruppen etableres tværgående arbejdsgrupper til at udføre konkrete projekter. Eksempelvis er der nedsat en arbejdsgruppe omkring etablering af regnbede, hastighedsdæmpning og begrønning af vejene i Åbyhøj.

Den tværfaglige projektgruppe koordinerer desuden mellem de enkelte afdelinger, som har projekter, der med fordel kan udføres samtidig, og som har indflydelse på anlægsarbejdet.

Som del af den tværfaglige projektgruppe skal der udnævnes en tovholder, som har særligt ansvar for den tværfaglige koordinering på tværs af kommunens afdelinger og mellem lokale aktører. Tovholderen skal være med til at sikre fokus på visionens merværdi og at inddrage relevante aktører rettidigt.

Styregruppe

Udover den tværfaglige projektgruppe er der også nedsat en styregruppe, som bindeled til ledelsen og det politiske lag. Styregruppen skal gennem de næste 10 år sørge for at bringe problemstillinger og fokuspunkter til torvs, som projektgruppen ikke umiddelbart selv kan afklare, og som kræver politisk afklaring.

Følgegruppe

I starten af visionens levetid skal der nedsættes en følgegruppe, som skal bestå af lokale aktører og repræsentanter fra fællesrådet. Følgegruppen vil blive involveret i den tværfaglige projektgruppes arbejde.

Følgegruppens formål er:

- At udbrede aktuel viden om klimatilpasningen i Åbyhøj og derigennem sikre lokal forankring og medejerskab hos borgerne i bydelen.
- Gennem involvering kan følgegruppen være med til at præge arbejdet og få indflydelse samt mulighed for at tage ansvar for klimatilpasningen i Åbyhøj.

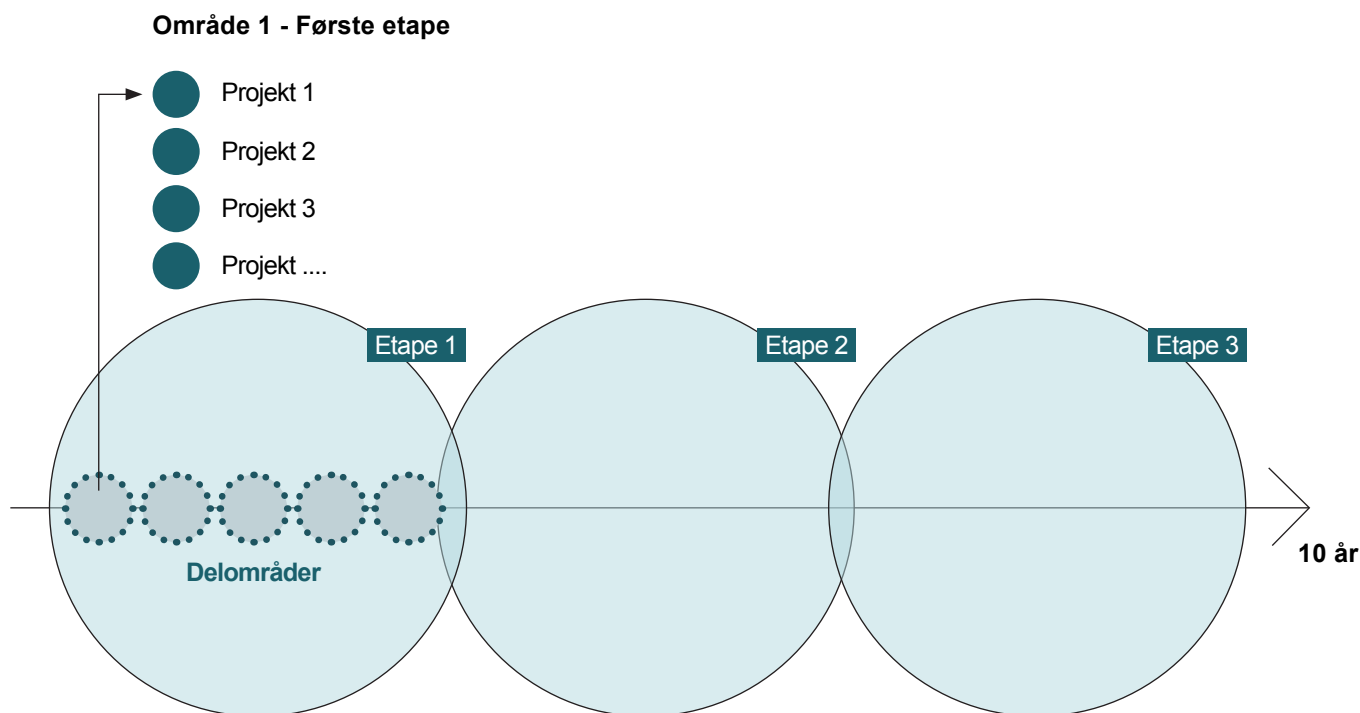
Involvering af borgere

Afhængigt af projektets omfang og indhold vil graden af borgerinvolvering variere. Er det f.eks. et stort grønt område, som står overfor en større omdannelse, vil en bredere skare af borgere blive involveret. Hvis det derimod drejer sig om den enkelte boligvej, hvor mange tekniske restriktioner begrænser mulighederne for at indrette vejen, vil det betyde, at det hovedsagligt vil være de enkelte grundejere på den gældende vej som bliver involveret.

Tidsplan

Klimatilpasningen af Åbyhøj vil foregå over de næste 10 år og blive realiseret som delprojekter i forskellige tempi. Nye mødesteder, grønne bede og hastighedsdæmpede veje vil skyde op og blive anlagt rundt omkring i Åbyhøj, og langsomt vil man kunne opfatte en sammenhængende klimatilpasset bydel. Visionen rulles ud i etaper, hvor nogle projekter inden for de enkelte etaper vil blive udført sideløbende og hænge indbyrdes sammen, mens andre vil blive udført selvstændigt.

En detaljeret tids- og etapeplan vil være tilgængelig på Aarhus Vands hjemmeside aarhusvand.dk/projekter/adskillelse-af-regn--og-spildevand/omrade-abyhoj/tidsplan-og-baggrund/, så man som borger kan følge udviklingen i bydelen. Tidsplanen skal give borgerne overblik og understøtte, at projekterne realiseres uden større gene for beboerne inden for det enkelte område. Derudover skal tidsplanen være med til at sikre en koordinering med øvrige projekter og anden planlægning som f.eks. nye lokalplaner og byggesager.



Klimavisionen udrulles — 2019-2030

Merværdi via koordinering

Merværdien opnås også ved at koordinere planer, projekter og interesser indenfor de givne rammer, så fysiske, politiske og økonomiske bindinger imødekommes.

Nedenfor listes en række fokuspunkter, som den tværfaglige projektgruppe skal være opmærksom på og tage stilling til i den videre planlægning og udførelse.

Økonomisk planlægning

- Den tværgående tænkning skal også gælde i økonomisk sammenhæng. Der skal for hvert projekt ses på, hvordan der, via samfinansiering mellem forskellige aktører, kan opnås synergier og merværdi. I udgangspunktet aftales udgiftsfordeling i de konkrete arbejdsgrupper, men modeller og erfaringer deles i den tværfaglige projektgruppe, så der sikres ensartethed i de forskellige projekter.
- For eksempel er klimatilpasning af veje tænkt sammen med hastighedsdæmpning og begrønning. I den tværfaglige arbejdsgruppe aftales, hvordan udgifterne fordeles mellem de involverede afdelinger. Ligeledes aftales, hvordan driftsudgifter fordeles efterfølgende.

Harmonisering

- Der pågår en analyse af hele vejnettet i Aarhus Kommune med henblik på at identificere veje, som er uden offentlig betydning, og som på sigt kan omklassificeres til private fællesveje. I udgangspunktet er det vejens grundejere, der er ansvarlige for vejens drift, herunder at vejens afvanding fungerer.
- Den samlede løsning for klimatilpasning på vejene vil potentielt også omfatte anlæg i private fællesveje, og der skal derfor på sigt udarbejdes en model for, hvordan drift og vedligehold af klimatilpasningsanlæg, som eksempelvis regnbede, kan sikres juridisk og organisatorisk. Dette vil ske i et samarbejde mellem Aarhus Vand og Teknik og Miljø – Drift & Anlæg.

Helhedsplanlægning – hvordan?

- Visionen skal ses som et overordnet strategisk værktøj, der klarlægger rammen for klimatilpasning i Åbyhøj. Opgaven i den kommende planlægning og realisering vil for den tværfaglige projektgruppe derfor bestå i hele tiden at holde fokus på de udpegede kvaliteter i visionen samt at bibeholde overblikket over og koordinere projekter, planer og interesser i det konkrete område, hvorved merværdien opstår.
- Involveringen af fællesrådet og lokale aktører har givet en pejling af, hvilke områder og knudepunkter, borgerne i Åbyhøj mener, er vigtige at se nærmere på i den kommende planlægning. Med denne viden, sammenholdt med screeningen af projekter, politikker og generelle kommunale interesser, står det klart, i hvilke områder der er størst potentiale for planlægning på tværs, hvorved merværdien opstår.

Kvalitet og sammenhæng

- I Aarhus Kommune ønsker vi en bedre by med høj kvalitet jf. Kommuneplan 2017. Dette gælder også for Åbyhøj. For at skabe en attraktiv og sammenhængende bydel hvor klimatilpasning anvendes som løfte-stang for at udvikle bydelen, er det nødvendigt med principper, som kan sikre kvalitet, identitet og værdi.
- I det kommende arbejde vil den tværfaglige projektgruppe arbejde med nogle principper for kvalitet og sammenhæng, f.eks. principper for hvordan vejbede, pladser og regnvandsbassiner skal udformes.
- Det er afgørende, at kvaliteten i rekreative arealer, ved trafikale løsninger og i byrum er langtidsholdbare, så Åbyhøj også om mange år er en god bydel at bo og leve i. Det er desuden vigtigt, at de enkelte områder ikke overprogrammeres - der er så at sige ikke plads til alt over alt – men i højere grad at fremhæve eller integrere en til to kvaliteter, hvor det er muligt og som passer til stedet.

- Sammenhængen i de kommende tiltag i bydelen vil kunne opleves på forskellige måder. Nogle steder vil områder fysisk blive forbundet gennem blå-grønne passager, andre steder visuelt gennem begrønning. Sammenhængen i tiltagene ved klimatilpasningen kan også være at formidle særlige steder, og dermed forstærke Åbyhøjs grønne identitet og egenart.
- I den videre byudvikling og –planlægning skal der være fokus på at inddrage visionen i forbindelse med lokalplanlægning, kommuneplantillæg og udbygningsaftaler.
- Principperne for kvalitet og sammenhæng kan desuden danne grundlag for den fremtidige dialog med bl.a. private bygherrer og være med til at inspirere i kommende byudvikling og projekter.

Formidling

- For at hensigterne og visionerne for merværdi i forbindelse med klimatilpasningen af Åbyhøj forankres både internt i kommunen og eksternt hos borgerne, skal visionen for Åbyhøj formidles til både borgere og Aarhus Kommunes magistratsafdelinger.
- Visionen vil kunne tilgås på Aarhus Kommunes hjemmeside sammen med lignende planer og politikker, der vedrører klima og vand i Aarhus Kommune. Derudover vil alle kommunens magistratsafdelinger kunne finde et digitalt link til planen ved en søgning i GIS baserede værktøjer.
- Aarhus Vand, der er ansvarlig for udførelsen af separeringen, vil på deres hjemmeside løbende opdatere tidsplaner, oversigter over aktuelle og kommende projekter i Åbyhøj. Derved kan borgere og interesserede følge med i, hvordan visionerne om merværdi bliver til virkelighed.



TRYK 2020
5041 0457