

MBU - Rådmandsmøde (Rådmandsmøde)

26-11-2019 09:15

Grøndalsvej 2, lokale 1128

Information:

Deltagere:

Anne Merethe Løvmose

Hans van Binsbergen

Hardy Pedersen

Helle Bach Lauridsen

Henning Mols

Karina Møller

Lisbeth Schmidt Andersen

Martin Østergaard Christensen

Ole Kiil Jacobsen

Stefan Christiansen

Susanne Hammer-Jakobsen

Thomas Medom

Pkt. 2 Tid: 10 min. Deltagere: Birgit Møller

Pkt. 3 Tid: 15 min. Deltagere: Louise Heltborg Budde og Sidsel Langgaard Sørensen

Pkt. 4 Tid: 30 min. Deltagere: Frida Mølgaard Gravesen og Henrik Larsen

Pkt. 5 Tid: 10 min. Deltagere: Dennis Møller Hansen og Patrick Larsen

Pkt. 9 Tid: 5 min.

Mødeindhold

Punkt 1: Godkendelse af referat	1
Punkt 2: Udmøntning af aftalen af fusion af Tovshøjskolen og	1
Punkt 3: Obligatorisk læringstilbud - status og godkendelse	1
Punkt 4: Resultater fra normeringsundersøgelse II uge 40 201.....	1
Punkt 5: Lokale spørgsmål til nationale forældretilfredsheds.....	1
Punkt 6: Orientering fra distrikterne.....	1
Punkt 7: Forberedelse til Byrådsmøde.....	1
Punkt 8: Eventuelt	1

Punkt 1: Godkendelse af referat

Punkt 2: Udmøntning af aftalen af fusion af Tovshøjskolen og Ellekærskolen (OKJ)

Tid: 10 min. Deltagere: Birgit Møller

Punkt 3: Obligatorisk læringstilbud - status og godkendelse af retningslinjer (OKJ)

Tid: 15 min. Deltagere: Louise Heltborg Budde og Sidsel Langgaard Sørensen

Punkt 4: Resultater fra normeringsundersøgelse II uge 40 2019 (HP, AML)

Tid: 30 min. Deltagere: Frida Mølgaard Gravesen og Henrik Larsen

Punkt 5: Lokale spørgsmål til nationale forældretilfredshedsundersøgelse - Skole og SFO (OKJ)

Tid: 10 min. Deltagere: Dennis Møller Hansen og Patrick Larsen

Punkt 6: Orientering fra distrikterne

BU-cheferne giver en orientering fra distrikterne.

Punkt 7: Forberedelse til Byrådsmøde

Punkt 8: Eventuelt

MBU - Rådmandsmøde (Rådmandsmøde)

19-11-2019 09:15

Grøndalsvej 2, lokale 1128

Information:

Deltagere:

Anne Merethe Løvmoose (afbud)

Hans van Binsbergen

Hardy Pedersen

Helle Bach Lauridsen

Henning Mols

Karina Møller (afbud)

Lisbeth Schmidt Andersen (afbud)

Martin Østergaard Christensen

Ole Kiil Jacobsen

Stefan Christiansen

Susanne Hammer-Jakobsen (afbud)

Thomas Medom

Pkt. 2 Tid: 15 min. Deltagere: Claus Picard og Dennis Møller Hansen

Pkt. 3 Tid: 25 min. Deltagere: Louise Dam Overballe, Ulla Parbo Hefsgaard, Jesper Callesen, Louise Heltborg Budde, Jan Sejersdahl Kirkegaard og May-Britt Kullberg.

Pkt. 7 Tid: 20-30 min. Deltagere: Marianne Holst Nielsen, Henrik Johansen og Jesper Callesen.

Pkt. 8 Tid: 15 min. Deltagere: Jan Sejersdahl Kirkegaard, Claudia Risbæk og Esben Wendelboe Svendsen.

Pkt. 9 Tid: 10 min. Deltagere: Klaus Jepsen og Jan Sejersdahl Kirkegaard

Mødeindhold

Punkt 1: Godkendelse af referat	1
Beslutning for Punkt 1: Godkendelse af referat	1
Punkt 2: Opfølgning på implementering af fælles mål	1
Beslutning for Punkt 2: Opfølgning på implementering af fæll	1
Punkt 3: Beslutning om viderefiansiering eller afvikling af	1
Beslutning for Punkt 3: Beslutning om viderefiansiering ell	1
Punkt 4: Forberedelse til BU-Udvalgsmøde	3
Beslutning for Punkt 4: Forberedelse til BU-Udvalgsmøde	3
Punkt 5: Eventuelt	3
Beslutning for Punkt 5: Eventuelt	3

Punkt 1: Godkendelse af referat

Beslutning for Punkt 1: Godkendelse af referat

Referatet blev godkendt.

Punkt 2: Opfølgning på implementering af fælles mål

Tid: 15 min. Deltagere: Claus Picard og Dennis Møller Hansen

Beslutning for Punkt 2: Opfølgning på implementering af fælles mål

Forvaltningschef Ole Kiil Jacobsen sætter punktet på dagsordenen på baggrund af et ønske fra rådmanden, der ønsker en drøftelse af/status på implementeringen af de nye Fælles Mål i skolerne - herunder hvordan MBU understøtter dette arbejde.

Indstilling om,

- At samarbejdet ml. ÅLF, Aas og Fællesfunktioner fortsætter med henblik på en stærkere understøttelse af skolernes fortsatte arbejde med implementeringen af en ny praksis på baggrund af lempelserne i Fælles Mål.

Claus Erik Picard og Dennis Møller Hansen (DMH) deltog.

DMH holdte et kort oplæg om lempelserne af Fælles Mål.

Beslutninger:

- Arbejdet med implementering af ny praksis på baggrund af lempelserne i Fælles mål, skal være meningsfuldt for skolerne. Da der er et stort arbejdspress på skolerne i forhold til andre udviklingstiltag (særligt arbejdstidsaftalens bilag 1 og SLF), besluttede rådmanden af arbejdet med ny praksis skal rundes af fx med et møde blandt parterne. Herefter skal arbejdet med lempelserne i Fælles Mål inddrages i de øvrige udviklingstiltag.
- De involverede parter skal orienteres om denne proces.

(OKJ følger op)

Punkt 3: Beslutning om videref finansiering eller afvikling af tidlige indsatser efter Budget 2020 (OKJ)

Tid: 25 min. Deltagere: Louise Dam Overballe, Ulla Parbo Hefsgaard, Jesper Callesen, Louise Heltborg Budde, Jan Sejersdahl Kirkegaard og May-Britt Kullberg.

Beslutning for Punkt 3: Beslutning om videref finansiering eller afvikling af tidlige indsatser efter Budget 2020 (OKJ)

Med budgetforlig 2020 er der syv tidlige indsatser i Børn og Unge, som ikke blev prioriteret viderefinsieret. Det betyder, at indsatserne enten skal afvikles efter udgangen af 2019, eller at der skal træffes beslutning om videreførelse.

Forvaltningschef Ole Kiil Jakobsen har sat punktet på dagsordenen med henblik på, at rådmanden tager aktiv stilling til og træffer beslutning om afvikling af de enkelte indsatser eller videreførelse og finansiering heraf. Dette på baggrund af forudsætningerne i budgetforslaget bag de tidligt forebyggende indsatser fra 2015.

Indstilling om, at

1. Rådmanden træffer en aktiv beslutning om enten afvikling eller videreførelse ift. hver enkelt af de tidlige indsatser, som ikke er prioriteret i budget 2020.
2. Rådmanden træffer en principiel beslutning om brugen af deltagerbetaling eller ej.
3. Rådmanden træffer beslutning om finansieringskilde til de indsatser, som ønskes permanentgjort eller midlertidigt forlænget.
 - Herunder ønskes en stillingtagen til, om Pædagogik og Forebyggelse skal anvende egne overskudsmidler til en midlertidig forlængelse af nogle enkelte af indsatserne. Dette vil gøre det muligt at udskyde beslutning om permanentgørelse via omprioriteringer indtil næste års budgetforhandlinger eller ifm. arbejdet med nye budgetmodeller på skole- og dagtilbudsområdet.
 - Følgende indsatser foreslås prioriteret videreført midlertidig ved brug af overskudsmidler, såfremt disse ikke prioriteres permanentgjort via omprioriteringer:
 - Krop og Bevægelse: 1,35 mio. kr. (heraf mulighed for deltagerbetaling, 645.000 kr.).
 - Robusthed/Livsmestring og Mental sundhed: 0,6 mio. kr. (heraf mulighed for deltagerbetaling, 200.000 kr.)
 - MIO: natur, udeliv og science i dagtilbud: 1 mio. kr. (mulighed for deltagerbetaling)

Disse indsatser blev ligeledes anbefalet videreført i baggrundsmaterialet til teamdrøftelsen 22. maj 2019.

- 4. MOVE 2.0. videreføres med en årlig fast bevilling på 3,25 mio.kr. finansieret af budgetrammen for folkeskoler og FU-området.

Louise Dam Overballe, Ulla Parbo Hefsgaard, Jesper Callesen, Louise Heltborg Budde og Charlotte Bøcher deltog.

Sagen blev behandlet på sidste rådmandsmøde. I sagsfremstillingen er det siden sidste møde blevet præciseret, hvordan egenbetaling for dagtilbuddene kunne fungere.

Beslutninger:

- Tilbuddet om *Krop og Bevægelse* og *Robusthed/ Livsmestring* fortsættes med en midlertidig løsning ift. finansieringen frem til næste års budgetforhandlinger. Uden deltagerbetaling.
- MIO skal afsluttes.
- MOVE skal permanentgøres. Finansieret ved at budgetrammen reduceres for folkeskolerne, FU-området og forvaltningen.

- Inden der træffes beslutning om bevillingens størrelse skal budgettet genbesøge. Herunder er der elementer som kan undværes og dermed mindske budgettet. Der skal udarbejdes en sag til chefmødet herom.

- Familieiværksætterne finansieres midlertidigt i 2020.

(OKJ følger op)

Punkt 4: Forberedelse til BU-Udvalgsmøde

Tid: 30 min.

Beslutning for Punkt 4: Forberedelse til BU-Udvalgsmøde

Om henvist sag: Fusion for Tovshøj og Ellekær.

- MØC giver kort status på implementering.

Om henvist sag. FU-kontingent.

- Foretræde. Differentierede tilbud er emnet. HP sender en status herom til rådmanden. **(HP følger op)**

Om tildelingsmodel

- HP orienterede om status på arbejdet med at lave en ny budgettildelingsmodel, herunder de spørgsmål og dilemmaer, der ind til videre har været drøftet på de afholdte dialogmøder. I indledningen i oplægget for udvalget skal HP nævne, hvilke elementer udvalget skal drøfte.
- HP sender slides [er sket].

På udvalgsmødet den 11. december skal der drøftes modtagelsesklasser.

- Deskriptiv beskrivelse af eleverne og undervisningen. Evt. oplæg fra en praktiker.
- Evalueringsrapporten skal nævnes.
- Opmærksomhed på timetalsproblemstillingen.
- Sag på rådmandsmødet i næste uge **(OKJ følger op)**.

Punkt 5: Eventuelt

Beslutning for Punkt 5: Eventuelt

TM orienterede om at han er nysgerrig på de pædagogiske lederes arbejdsvilkår i skolen **(HvB følger op)**.



Beslutningsmemo

18. november 2019
Side 1 af 2

Emne **Ekstra ledelse og antallet af forældresamtaler på den fusionerede skole (Tovshøjskolen og Ellekærskolen)**
Til Rådmandsmødet den 26. november 2019

BØRN OG UNGE
Strategi og Udvikling
Aarhus Kommune

1. Hvorfor fremsendes forslaget?

Forvaltningschef Ole Kiil Jacobsen har sat punktet på dagsordenen med henblik på, at rådmanden tager stilling til ekstra ledelse og antallet af forældresamtaler på den fusionerede Tovshøjskole og Ellekærskole.

Sekretariat
Rådhuspladsen 2
8000 Aarhus C

2. Indstilling – hvad skal der tages stilling til?

I forligskredsens aftalen af 30. oktober 2019 om opfølgning på høringen af indstillingen om fusion af Tovshøjskolen og Ellekærskolen fremgår følgende:

Telefon: 89 40 20 00
Direkte telefon: 41 85 90 31

Direkte e-mail:
birmo@aarhus.dk

Sag: 19/023835-8
Sagsbehandler:
Birgit Møller

”Fusionen af de to skoler, indførslen af Nest og forberedelsen af den nye skole betyder, at der er en række ekstra opgaver, som skal håndteres samtidigt. Forligspartierne er enige i for at sikre, at fusionen og den nye skole bliver en succes, er der også behov for ekstra ledelseskraft. Børn og Unge bedes afklare behovet herfor i samarbejde med lederen af den fusionerede skole.

I høringssvarene peges der på, at det vil være vanskeligt at nå fire forældresamtaler om året. Forligspartierne finder det afgørende, at der arbejdes med forældresamarbejdet på den fusionerede skole, og at der er tæt dialog med forældrene. Forligspartierne er dog enige om, at rådmanden for Børn og Unge og skolen fastlægger antallet af forældresamtaler.”

Ekstra ressourcer til ledelse

I de økonomiske forudsætninger bag aftalen af 22. maj 2019 er der afsat midler til ledelse til den fusionerede skole i overensstemmelse med budgettildelingsmodellen til skolerne, dvs. en skoleleder og to pædagogiske ledere.

Når den nye skole åbner fra skoleåret 2025-2026, er der afsat ressourcer til en ekstra pædagogisk leder, fordi den nye skole vil være på to matrikler. Det er i overensstemmelse med praksis i forhold til andre skoler, som driver skole på to matrikler.

Den fusionerede skole står over for flere store opgaver samtidig i forhold til fusionen, indførsel af Nest og forberedelse af den nye skole. I forhold til for-



beredelse af den nye skole er der både tale om at komme med input til, hvordan byggeriet skal understøtte den ønskede pædagogik og vision for den nye skole, men også bidrage til at sikre den nye skoles elevgrundlag. Det er opgaver, som vil stille store krav til synlig ledelse fra skolen i forhold til aktiviteter, som ligger ud over en skoles almindelige ledelsesopgaver i periode fra nu og frem til den nye skole åbner.

18. november 2019
Side 2 af 2

På den baggrund foreslås det, at den fusionerede skole tildeles 3,0 mio. kr. til ekstra ledelse fra skoleåret 2020-2021, hvor skolerne fusionerer og frem til den nye skole åbner fra skoleåret 2025-2026. Det svarer til, at den fusionerede skole kan have en ekstra pædagogisk leder fra den fusionerer, indtil den flytter ind på den nye skole.

Antallet af forældresamtaler / skole-hjem samtaler

Af hørings svarene fra skolebestyrelserne ved Tovshøjskolen og Ellekærskolen fremgår det, at det kan være vanskeligt at nå at have fire forældresamtaler i løbet af et skoleår. Tovshøjskolen skriver, at de har god erfaring med at have tre årlige samtaler "feedbacksamtaler", hvor elev, forældre og lærere har fokus både på det faglige og på fravær. Bestyrelsen ved Ellekærskolen finder, at tre årlige forældresamtaler er passende, hvor der også vil være yderligere skole-hjem samtaler med udsatte familier tilrettelagt fleksibelt efter behov.

Det foreslås, at antallet af forældresamtaler / skole-hjem samtaler som udgangspunkt er tre årlige samtaler, hvor der er fokus på børnenes faglige udvikling. Derudover vil der blive afholdt yderligere samtaler, hvor der er behov for det for at sikre barnets udvikling, trivsel og læring.

Indstilling

Det indstilles,

- at den fusionerede skole tildeles 3,0 mio. kr. til ekstra ledelse i perioden fra skolefusionen fra skoleåret 2020-2021 til skoleåret 2025-2026, hvor den nye skole åbner
- at antallet af forældresamtaler / skole-hjem samtaler som udgangspunkt er tre om året med fokus på børnenes faglige udvikling. Derudover vil der blive afholdt yderligere samtaler, hvor der er behov for det for at sikre barnets udvikling, trivsel og læring.

3. Videre proces og kommunikation

Fusionsskolebestyrelsen, fusion MED-udvalg og skolelederen orienteres om rådmandens beslutning.

Der afholdes samtaler i forhold til udpegning af pædagogiske ledere til den fusionerede skole den 2. og 3. december 2019.



Rådmandsindstilling om obligatoriske læringstilbud

19. november 2019
Side 1 af 1

Hvorfor fremsendes forslaget?

Forvaltningschef Ole Kiil Jacobsen fremsender til behandling på rådmandsmøde til orientering om status for udmøntning af det obligatoriske læringstilbud, samt drøftelse af retningslinjer for fravær i forbindelse med det obligatoriske læringstilbud.

Indstilling

Det indstilles til rådmanden

- status for udmøntning samt retningslinjer for ferie, sygdom og udeblivelse i forbindelse med det obligatoriske læringstilbud til orientering og drøftelse.

Hvilke ændringer indebærer forslaget:

Idet vejledningen til lovgivningen ikke giver klare retningslinjer for registrering af fravær i forbindelse med obligatoriske læringstilbud, og ministeriet henviser til, at det er dagtilbudslederens skøn, der er afgørende, efterspørger dagtilbudslederne et tydeligere grundlag for udmøntning af lovgivningen.

Forslaget til retningslinjer understøtter dagtilbudslederen i forhold til den konkrete udmøntning og håndtering af fravær i forbindelse med det obligatoriske læringstilbud.

Videre proces og kommunikation:

Retningslinjerne kommunikeres til dagtilbudslederne. Der udarbejdes informationsmateriale til forældrene om ferie, udeblivelse og sygdom og procedurerne i den forbindelse.

BØRN OG UNGE

Pædagogik og Forebyggelse
Aarhus Kommune

Pædagogik og Udvikling

Grøndalsvej 2
8260 Viby J

Direkte e-mail:
ssil@aarhus.dk

Sag: 19/066972-11
Sagsbehandler:
Sidsel Langgaard Sørensen
Louise Heltborg Budde



**BØRNE- OG
UNDERVISNINGSMINISTERIET**

Aarhus Kommune

Att. Mia Lund Kristensen
miak@aarhus.dk

**Børne- og
Undervisningsministeriet**
Departementet

Frederiksholms Kanal 21
1220 København K
Tlf.: 33 92 50 00
E-mail: uvm@uvm.dk
www.uvm.dk
CVR-nr.: 20453044

Kære Mia Lund Kristensen

24. oktober 2019
Sagsnr.: 2019-4808

Tak for din henvendelse til Børne- og Undervisningsministeriet af 30. september 2019 vedrørende obligatorisk læringstilbud og ferieafholdelse.

Ministeriet kan vejledende oplyse:

Det følger af dagtilbudslovens § 44 d, stk. 1, at lederen i den enkelte daginstitution er ansvarlig for at registrere fremmødet i det obligatoriske læringstilbud. Det er hensigten, at lederens registrering skal ske så ubureaukratisk som muligt og ligge i naturlig forlængelse af den registrering af børnenes tilstedeværelse i institutionerne, som allerede finder sted i dag.

Lederen i den enkelte daginstitution vil i dialog med familien skulle håndtere den konkrete afholdelse af almindelig ferie, fridage mv. Dette indebærer, at fravær i forbindelse med almindelig ferie mv., som er aftalt mellem leder og forældre, ikke skal indgå i opgørelsen af, om barnet har opholdt sig i daginstitutionen i mere eller mindre end 25 timer om ugen. Der er ikke i dagtilbudsloven fastsat nærmere regler om, hvordan almindelig ferie, fridage mv. skal håndteres, og det er således op til lederens vurdering.

Når lederen skal foretage en forholdsmæssig vurdering af barnets ophold i læringstilbuddet i den pågældende måned, skal der bl.a. tages højde for, om der i perioden har været helligdage, om barnet har været på aftalt ferie eller lignende. Hvis lederen på baggrund af sin registrering kan se, at der samlet set over en kalendermåned er væsentlige afvigelser fra de 25 timer, skal lederen orientere kommunalbestyrelsen om afvigelserne.

Med venlig hilsen

Melanie Thøgersen

Kontor for Dagtilbud

Børne- og Undervisningsministeriet



Statusnotat vedr. obligatoriske læringstilbud

19. november 2019

Side 1 af 3

	Indskrevne børn i obligatorisk læringstilbud	Reelt deltagende børn i obligatorisk læringstilbud	Hvilket dagtilbud
November 2019	5	0	Tovshøj
December 2019	0	?	Tovshøj
Januar 2020	-	-	-

BØRN OG UNGE

Pædagogik og Forebyggelse
Aarhus Kommune

Bemærkninger til familier i obligatorisk læringstilbud

1 familie er udvandret til Somalia den 24. oktober, men har ikke udskrevet sig ved folkeregistret. Barnet er udmeldt af obligatorisk læringstilbud fra den 1. december.

1 familie har været på ferie i hjemlandet, og er nu tilbage i Danmark. De har fået tildelt plads i alm. dagtilbud i et andet område af byen pr. 16. december, som de har takket ja til.

De sidste 3 familier er udrejst af Danmark i juli/august 2019 og forventes at være væk i en længere periode (ca. ½ år). De planlægger opskrivning i alm. dagtilbud fra januar, men er indtil de kommer hjem opskrevet i det obligatoriske læringstilbud.

Der er ingen børn indmeldt i obligatorisk læringstilbud pr. 1. december, hvorfor status er, at 3 børn er indmeldt i december jævnfør ovenstående. Ud fra vores nuværende oplysninger ser det ikke ud til, at disse børn kommer til at møde op i obligatorisk læringstilbud, da de fortsat er på ferie. Tallene for januar 2020 kan ikke opgøres endnu.

Hvor mange familier vælger selv at forestå indsatsen

Foreløbig har én familie ønsket at forestå indsatsen selv. Tilsynskonsulenten forelagde familien besøg d. 14/11 og indsatsen blev på den baggrund godkendt.

Tilsyn med forældre, der ønsker at forestå indsatsen selv

Forældre, der ikke ønsker, at deres barn skal optages i et obligatorisk læringstilbud, har mulighed for at forestå indsatsen selv. Det er et krav, at pasningen i hjemmet står mål med det obligatoriske læringstilbud. For at sikre dette, skal der foretages et tilsyn, som udføres af en tilsynskonsulent fra PUF inden for den første måned efter barnets 1-års fødselsdag.

Ved tilsynet vurderes forældrene på:

- Hvordan de understøtter barnets dansksproglige udvikling?
- Hvordan de understøtter barnets generelle læring og udvikling?

Pædagogik og Udvikling

Grøndalsvej 2
8260 Viby J

Direkte e-mail:
ssil@aarhus.dk

Sag: 19/066972-11
Sagsbehandler:
Sidsel Langgaard Sørensen
Anne-Sophie Lynggaard



- Hvordan de introducerer barnet til danske traditioner og højtider?
- Hvordan de introducerer barnet til demokratiske normer og værdier?

19. november 2019
Side 2 af 3

Som led heri skal begge forældre kunne forevise dokumentation på bestået 9. klasses afgangseksamen, Prøve i Dansk 3 eller anden tilsvarende dokumentation, der demonstrerer dansksproglige kvalifikationer på dette niveau. Hvis forældrene ikke har den tilstrækkelige dokumentation, kan de ikke godkendes til pasning hjemme.

På baggrund af det samlede indtryk vurderer den tilsynsførende, om pasningen hjemme står mål med det obligatoriske læringstilbud ud fra ovenstående principper. Godkendes pasningen, foretages der ikke flere tilsyn. Godkendes pasningen ikke, får barnet tildelt en plads i obligatorisk læringstilbud.

Forældrene har ingen klagemulighed over afgørelsen jævnfør dagtilbudslovens §44. I tilfælde af at forældrene ikke lever op til de lovmæssige krav og efter den afgørelse, der bliver truffet på baggrund af tilsynsbesøget, kan det resultere i standsning af børneydelsen.

Kompetenceudvikling

Det obligatoriske læringstilbud stiller nye krav til det pædagogiske personale kompetencer. Derfor tilbydes der kompetenceudvikling til to pædagoger og to pædagogiske ledere fra hvert af de fire dagtilbud (Tovshøj, Brabrand, Gl. Åby og Åbyhøj), som skal forestå det obligatoriske læringstilbud. Indholdet af kompetenceudviklingen vil klæde medarbejderne på til at arbejde med forældresamarbejde og -vejledning og i den forbindelse også børns udvikling inden for udvalgte temaer.

Kompetenceudviklingen bliver afholdt over fire dage i januar 2020.

Dilemmaet i forbindelse med kompetenceudviklingen er, at vi ikke ved, i hvilken afdelingen børnene, der bliver indmeldt i obligatorisk læringstilbud, får plads. Det kan betyde, at de fire personer, som uddannes fra hvert dagtilbud, ikke nødvendigvis kommer til at have den daglige kontakt med de børn og forældre, som er i obligatorisk læringstilbud.

Forældrevejledningsforløb

Forældrevejledningsforløbet indeholder

- Et hjemmebesøg af en times varighed
- Et indledende møde af to timers varighed hvor forældrene introduceres til forløbet
- Ni workshops af to timers varighed fordelt over ni uger (en workshop om ugen)
- Et årligt forældremøde for alle børn og forældre på tværs af de obligatoriske læringstilbud af to timers varighed.



Formålet med, at forældre og børn deltager sammen på de ni workshops, er, at forældrene skal lære, hvordan de konkret understøtter deres barns læring og udvikling i forhold til sprog, motorik etc. Dette gøres ved, at pædagogen fortæller, viser og guider forældrene i samværet og relationen med deres barn.

19. november 2019
Side 3 af 3

Der igangsættes tre årlige forældrevejledningsforløb. Første forældrevejledningsforløb indledes i februar 2020.



Bilag: Retningslinjer vedr. fravær og ferie i forbindelse med de obligatoriske læringstilbud til 1-årige børn i udsatte boligområder

20. november 2019
Side 1 af 3

Baggrund

Familier i obligatorisk læringstilbud er dels forpligtet til at deltage i det kommunale forældrevejledningsforløb, dels skal barnet opholde sig i den pågældende afdeling 25 timer om ugen. Der må ikke være væsentlige afvigelser fra dette timeantal. Det er dagtilbudslederens opgave at registrere fremmøde og informere kommunalbestyrelsen, såfremt der forekommer "ikke-undskyldeligt" fravær. I de tilfælde vil Pædagogik, Undervisning og Fritid informere udbetaling Danmark, som vil stoppe børneydelsen for det efterfølgende kvartal.

Bemærkningerne eller vejledningen til lovgivningen om det obligatoriske læringstilbud angiver ikke tydeligere retningslinjer for det, der i lovgivningen er undskyldeligt fravær i forbindelse med det obligatoriske læringstilbud.

PUF har været i dialog med ministeriet om fortolkningen af lovgivningen. Ministeriet:

Der er ikke i dagtilbudsloven fastsat nærmere regler om, hvordan almindelig ferie, fridage mv. skal håndteres, og det er således op til lederens vurdering.

Hvis lederen på baggrund af sin registrering kan se, at der samlet set over en kalendermåned er væsentlige afvigelser fra de 25 timer, skal lederen orientere kommunalbestyrelsen om afvigelse.

På den baggrund foreslår PUF følgende udmøntning af rammerne i lovgivningen, så det bliver så fleksibelt som muligt for dagtilbudslederne at administrere.

Lukke-/feriedage

Det obligatoriske læringstilbud tilbydes ikke i de perioder, hvor der er fællespasning i dagtilbuddene grundet feriedage. Disse perioder vil typisk være påskedagene og de tre hverdage op til påske, Kristi himmelfartsdag samt fredag efter Kristi himmelfart, sommerferie (uge 29, 30) samt dagene mellem jul og nytår.

I disse perioder udøves ikke målrettede forløb og samme pædagogiske indsats, da der vil foregå fællespasning og derfor være andre vilkår for personalets tilstedeværelse. Af hensyn til den samlede børnegruppe prioriteres det også, at personalet afholder ferie i de perioder, hvor der er få børn, der har behov for pasning.

BØRN OG UNGE

Pædagogik og Forebyggelse
Aarhus Kommune

Pædagogik og Udvikling

Grøndalsvej 2
8260 Viby J

Direkte e-mail:
ssil@aarhus.dk

Sag: 19/066972-11
Sagsbehandler:
Sidsel Langgaard Sørensen
Anne-Sophie Lynggaard
Louise Heltborg Budde



20. november 2019

Side 2 af 3

Almindelig ferie

Familier i obligatorisk læringstilbud har ligesom andre ret til almindelig ferie. Det vil sige, at dagtilbudslederen i dialog med familien skal finde frem til et omfang af almindelig ferie.

For familier med små børn kan ferie ofte være uden for de almindelige ferieperioder, ligesom nogle familier kan ønske en længere ferie i forlængelse af barsel. Denne ferie kan falde sammen med det tidspunkt, hvor barnet skal starte i obligatorisk læringstilbud.

Således vil ferie i udlandet i forlængelse af barsel defineres som almindelig ferie. Familien skal forevise dokumentation for ferie (evt. rejseplan, flybillet etc.). Opstart i det obligatoriske læringstilbud vil blive udskudt til familien er vendt hjem fra ferie.

Efter start i obligatorisk læringstilbud defineres otte uger årligt som normal ferieafholdelse, som ikke kræver særskilt dokumentation, men som aftales med dagtilbudslederen. De otte uger er udover fastlagte lukke-/feriedage i dagtilbuddet.

Sygdom

Sygdom er forskelligt fra barn til barn, og der kan være meget sygdom i forbindelse med indkøring i dagtilbud. I tilfælde af epidemisygdomme såsom skoldkopper eller lignende, vil fraværet være forklarligt.

Ved tvivl om barnets fravær er grundet sygdom, skal dagtilbudslederen bede forældrene om en lægeerklæring. Omkostninger ved fremskaffelse af lægeerklæring dækkes af Aarhus Kommune. Ligeledes skal der foreligge en lægeerklæring i tilfælde af kronisk sygdom eller lignende, som kan forårsage lavt fremmøde.

Udeblivelse

Ved udeblivelse, hvor barnet ikke møder op uden varsel, ringer dagtilbudslederen på førstedagen til forældrene. Hvis der ikke kan opnås kontakt, skal der på anden dagen for udeblivelse sendes en besked til forældrene i e-Boks, hvor det beskrives, at barnet har været ulovligt fraværende, og at kommunen informeres herom, hvormed børneydelsen standses.

Hvis udeblivelsen efterfølgende forklares på gyldigt grundlag, annulleres henstillingen til kommunen vedrørende standsning af børneydelsen.

Det er et ledelsesmæssigt skøn at vurdere, om udeblivelsen er undskyldelig eller ej. Dette skøn skal basere sig på, om barnets fremmøde ellers er stabilt og om dagtilbudslederen, ud fra vedkommendes kendskab til familien, tænker, at forældrene har handlet i god tro i forbindelse med udeblivelsen.



Ved opstart i obligatorisk læringstilbud medregnes to ugers indkøringsperiode, hvor der ses bort fra de 25 timers mødepligt om ugen, da dette kan kompromittere barnets tarv. Det vil være op til dagtilbuddet i samråd med forældrene at vurdere, hvor mange timer dagligt barnet skal være i dagtilbuddet de første to uger.

20. november 2019
Side 3 af 3

Fravær i forbindelse med forældrevejledningsforløb

Begge barnets forældre har som udgangspunkt pligt til at deltage i forældrevejledningsforløbet. Der kan være undtagelser, fx hvis den ene forælder opholder sig i en anden del af landet eller er alvorligt syg. Hvis dette er tilfældet, skal der forevises dokumentation herfor.

Forældrevejledningsforløbet bliver tilrettelagt, så det bedst muligt passer ind i familiernes hverdag, og derfor gør det muligt for begge forældre at deltage. Hvis forældrene udebliver fra fire af de i alt ni workshops, bliver de indmeldt til at deltage på det næstkommende vejledningsforløb. Hvis de på andet vejledningsforløb igen er fraværende fire ud af ni workshops, standses næstkommende kvartals børneydelse. Da begge forældre har pligt til at deltage, godkendes fremmødet ikke, hvis blot den ene part er tilstede.

Indmeldelse i almindeligt dagtilbud

Hvis barnet efter indmeldelse i obligatorisk læringstilbud får plads i ordinært dagtilbud og familien takker ja til dette, skal barnet ikke starte indkøring i obligatorisk læringstilbud, såfremt der er plads i det ordinære dagtilbud 1-2 måneder efter den ellers planlagte opstart i obligatorisk læringstilbud. Dette med henblik på at sikre barnets tarv bedst muligt.



Beslutningsmemo

20. november 2019
Side 1 af 3

Emne **Normeringsundersøgelsen i uge 40**
Til Rådmandsmødet 26. november 2019

BØRN OG UNGE
Strategi og Udvikling
Aarhus Kommune

1. Hvorfor fremsendes forslaget?

Hardy Pedersen har sat sagen på dagsorden med henblik på drøftelse af resultaterne af den normeringsundersøgelse, der blev gennemført i Børn og Unge i perioden 30. september – 4. oktober 2019 (uge 40).

Den senest gennemførte undersøgelse kommer i forlængelse af en tilsvarende undersøgelse i maj måned. Undersøgelsen i uge 40 omfatter de samme dagtilbudsafdelinger som i maj på nær én afdeling, som ikke havde mulighed for at medvirke i uge 40. Begge undersøgelser er gennemført som stikprøveundersøgelser, hvor medarbejdernes reelle børnetid er opgjort i løbet af fem hverdage. 29 institutioner medvirkede i undersøgelsen i oktober. Institutionerne er udvalgt på en sådan måde, at de som samlet gruppe er repræsentative for Aarhus Kommune som helhed.

Der er udarbejdet to notater:

1. Resultater fra normeringsundersøgelse II, uge 40 2019
2. Økonomibilag til normeringsundersøgelse II 2019
Bilaget indeholder en beregning af de økonomiske konsekvenser af at leve op til en minimumsnormering med afsæt i hhv.:
 - a. Målingerne af medarbejdernes tilstedeværelse sammen med de tilstedeværende børn i løbet af de fem hverdage i uge 40.
 - b. Normeringsstatikken fra Danmarks Statistik, dvs. hvor meget pædagogisk personale er der *ansat* sammenholdt med antallet af tilmeldte børn.

Ad 1. Normeringsundersøgelsen i uge 40

Undersøgelsen viser overordnet, at der i gennemsnit er 1 voksen til stede sammen med **3,7** vuggestuebørn og i gennemsnit 1 voksen sammen med **6,8** børnehavebørn. De 3,7 svarer til ca. 25 procent flere børn pr. voksen for vuggestuebørn sammenlignet med 1:3 Det er stort set uændret i forhold til maj. De 6,77 svarer til ca. 13 procent flere børn pr. voksen for børnehavebørnene sammenlignet med 1:6. I maj var det tilsvarende tal ca. 22 procent.

Sekretariat

Grøndalsvej 2
8000 Aarhus C

Telefon: 89 40 20 00
Direkte telefon: 51 57 67 42

Direkte e-mail:
fst@aarhus.dk

Sag: 19/071683-7
Sagsbehandler:
Flemming Staub
Frida Mølgaard Gravesen
Henrik Larsen



Det antages, at forskellen på de undersøgte normeringer i foråret og i efteråret er et generelt udtryk for, at der er bedre normeringer i efteråret. Dette skyldes, at der er færre børnehavebørn i efteråret, hvor de store børnehavebørn er startet i skole, mens der ikke har været en tilsvarende tilpasning af personalet.

20. november 2019
Side 2 af 3

Med denne antagelse ligger de gennemsnitlige normeringer henover året midt i mellem de målte i foråret og i efteråret. Denne fremgangsmåde giver en normering på 3,7 vuggestuebørn pr. voksen og 7,1 børnehavebørn pr. voksen, når de to normeringsundersøgelser i 2019 sammenholdes. Beregningerne i de følgende afsnit tager afsæt i de gennemsnit.

Ad 2.a. Økonomiberegning med afsæt i de to målinger af tilstedeværelse

Med en forudsætning om, at disse normeringer er udtryk for en gennemsnitlig uge, er der behov for at tilføre de undersøgte institutioner 51 fuldtidsstillinger for at leve op til minimumsnormeringer på 1:3 og 1:6. Dette vil medføre merudgifter på knap 20 mio. kr. brutto (ca. 16 mio. kr. netto) under forudsætning af, at de tilførte medarbejdere er sammen med børnene fuld tid.

Omregnet vil der være behov for at ansætte knap 580 flere pædagogiske personaler i Aarhus samlet set, igen med den urealistiske antagelse, at de er sammen med børnene fuld tid. Dette svarer til en merudgift på ca. 226 mio. kr. brutto (ca. 185 mio. kr. netto).

Ad 2.b. Økonomiberegning med afsæt i Danmarks Statistiks normeringstal

Af normeringsstatistikken fra Danmarks Statistik, der også gengives i KL's rapport 'Kend din kommune', fremgår normeringerne fordelt på landets kommuner for henholdsvis 0-2-årige og 3-5-årige. Normeringerne fra Danmarks Statistik beregnes på baggrund af, hvor meget personale, der er ansat og hvor mange børn, der er indskrevet.

Disse udgivelser viser, at der i Aarhus i gennemsnit er 1 voksen til 3,0 børn for de 0-2-årige og 1 voksen til 6,2 børn for de 3-5-årige i 2017.

For at opnå normeringer på henholdsvis 1:3 for vuggestuer og 1:6 for børnehaver med beregningsmetoden anvendt af Danmarks Statistik, er det nødvendigt at tilføre dagtilbudsområdet 33 fuldtidsstillinger i alt svarende til ca. 13 mio. kr. brutto (ca. 10 mio. kr. netto), når ledere medregnes med fuld tid i opgørelsen. Såfremt ledere ikke medregnes i normeringen, er det nødvendigt at tilføre yderligere 335 fuldtidsstillinger svarende til ca. 145 mio. kr. brutto (ca. 120 mio. kr. netto) for at opnå normeringer på henholdsvis 1:3 og 1:6.

Notatet om undersøgelsen i uge 40 samt økonominotatet er vedlagt.



2. Indstilling – hvad skal der tages stilling til?

Materialet fremlægges til godkendelse af, at det anvendes som grundlag for orientering af Børn og Ungeudvalget 11. december 2019.

20. november 2019

Side 3 af 3

3. Hvilke ændringer indebærer forslaget?

Til forskel fra undersøgelsen i maj er der denne gang foretaget en særskilt registrering af nedenstående personalegrupper. På side 4 i bilag 1 fremgår fordelingen af den tid, der bliver brugt sammen med børnene af hhv.:

- Uddannede pædagoger
- Uddannede pædagogiske assistenter
- Pædagogmedhjælpere (og øvrige)
- Pædagogstuderende, pæd. assistentelever og ansatte i løntilskud

4. Videre proces og kommunikation

Hvis orienteringen tages til efterretning, orienteres Århus Forældreorganisation, BUPL Aarhus og FOA Aarhus efter rådmandsmødet. Derefter forberedes en orientering til Børn og Ungeudvalget.



Resultater fra normeringsundersøgelse II, uge 40 2019

18. november 2019
Side 1 af 9

Baggrund

Efter aftale mellem Rådmanden og Aarhus Forældreorganisation (ÅFO) er normeringsundersøgelsen fra maj 2019 blevet gentaget i efteråret 2019, med henblik på at skabe et bedre datagrundlag og et mere fyldestgørende billede af normeringen. Dette hænger særligt sammen med at vi ved, at normeringen kan variere hen over året – særligt i børnehave, hvor der er relativt mange børn op til sommer og relativt få børn efter sommer (vippe-normering) grundet overgangen til skole.

Dataindsamlingen blev gennemført i uge 40, 30. sep. - 4. okt. 2019.

Metode

Af hensyn til sammenlignelighed er undersøgelsen gennemført efter samme overordnede koncept og metode som undersøgelsen i maj. Da formålet er at opgøre den reelle normering "på gulvet" udgøres data af antallet af fremmødte børn og antallet af voksne, der er sammen med børnene.

Der er tale om en stikprøveundersøgelse blandt 29 daginstitutioner (afdelinger). 1 afdeling er udgået ift. maj. Dette er uden væsentlig betydning for stikprøvens repræsentativitet og rykker ikke betydningsfuldt ved resultatet, når man genberegner undersøgelsen fra maj uden denne institution. Stikprøven er udvalgt mhp. som gruppe samlet set af være repræsentativ for daginstitutionerne i kommunen når man ser på parametre som budgettilde-ling og børnesammensætning. "Rene" børnehaver og vuggestuer er dog overrepræsenterede ift. integrerede institutioner i stikprøven.

Data vedr. antal fremmødte børn

Antallet af fremmødte børn er registreret af forældrene i komme-gå modulet i BørneIntra. For at understøtte korrekt registrering er der udsendt et informationsbrev til forældre i institutionen om korrekt registrering af komme-gå-tider.

Der er kun 1,3 % åbenlyse fejlregistreringer og 1,8 % manglende registreringer i komme-gå-dataene fra institutionerne i undersøgelsen, hvilket samlet set er ca. halvt så mange som på kommuneniveau.

Der er foretaget manuelle korrektioner ved åbenlyse fejlregistreringer (under 1 minut i institutionen, gåtid mangler). Her er barnets fremmøde sat til et gennemsnit af barnets fremmøde på de øvrige dage. Manglende registreringer er udgået.

Data vedr. antal voksne sammen med børnene

Antallet af voksne sammen med børnene er registreret af de pædagogiske ledere på baggrund af den enkelte leders skønsmæssige vurdering af den

BØRN OG UNGE
Strategi og Udvikling
Aarhus Kommune

HR og Organisation
Grøndalsvej 2
8260 Viby J

Telefon: 41 85 76 56
Direkte telefon: 41 85 46 09

Direkte e-mail:
fmg@aarhus.dk

Sagsbehandler:
Frida Mølgaard Gravesen



faktuelle arbejdsplan. Der er udarbejdet en vejledning til at understøtte de pædagogiske ledere i deres opgave ifm. normeringsundersøgelsen.

18. november 2019
Side 2 af 9

Der registreres i halvtimesintervaller over hele åbningstiden. Den voksne er talt med, hvis vedkommende har været sammen med børn i hovedparten af den halve time. Medarbejdernes tid til følgende aktiviteter tælles *ikke* med som børnetid:

- Sygdom, ferie, afspadsering
- Kurser, uddannelse
- Møder, pauser, frokost (uden børnekontakt)
- Forberedelsestid, administrativt arbejde, forældresamtaler
- Praktiske opgaver mv. (uden børnekontakt)
- Andre opgaver uden børnekontakt

Aktiviteter, som indebærer kontakt med minimum ét barn, tælles med som børnekontakt (fx sprogvurdering, oprydning, indkøb mv.).

For integrerede institutioner registreres antallet af voksne sammen med hhv. vuggestuegrupper, børnehavegrupper og *blandede* børnegrupper. I de efterfølgende beregninger er det antaget, at de voksne, som har været sammen med blandede børnegrupper, har været sammen med vuggestue- og børnehavebørn i forholdet 2:1 (korrigeret for antal faktisk fremmødte vuggestue- og børnehavebørn i hele afdelingen). Denne antagelse er dog ikke nødvendigvis i fuldstændig overensstemmelse med virkeligheden, hvorfor tallene for de integrerede institutioner er behæftet med en lidt større usikkerhed end tallene for de 'rene' vuggestuer og børnehaver.

I forhold til undersøgelsen i maj er der foretaget en justering i opdelingen af personalekategorier. Dette er for at kunne imødekomme et ønske om at opdele data på personalets uddannelse.

Fire personalegrupper registreres derfor særskilt, men tælles alle med i normeringen:

- Uddannede pædagoger
- Uddannede pædagogiske assistenter
- Pædagogmedhjælpere (og øvrige)
- Pædagogstuderende, pædagogiske assistentelever og ansatte i løn-tilskud

Frivilligtimer, integrationsstillinger, sprogpraktik, jobprøvning m.v. er *ikke* registreret. Der var dog mulighed for at notere samlet antal timer med ansatte i løn-tilskud (et ønske fra dagtilbudsledernetværket) samt samlet antal frivilligtimer for ugen. Der var ligeledes mulighed for at notere antal støttetimer samt kommentere på særlige forhold, der gør sig gældende.



Resultater

18. november 2019

Side 3 af 9

På de følgende sider gennemgås først hovedresultatet for den gennemsnitlige normering.

Derefter illustreres og uddybes ift. personalegrupper, variationer i løbet af dagen samt variationer hen over ugen. Det er vigtigt at bemærke at undersøgelsen ikke er designet til at afdække årsagerne til disse variationer.

Gennemsnitlig normering for hele ugen

Overordnet set viser undersøgelsen at den gennemsnitlige normering i uge 40 lå på

- 3,65 børn pr. voksen for vuggestuebørn (i gennemsnit 18,5 vuggestuebørn i institutionen sammen med 5,1 voksne)
- 6,77 børn pr. voksen for børnehalebørn (i gennemsnit 24,8 børn i institutionen sammen med 3,7 voksne).

Under disse overordnede tal ses der, ligesom ved undersøgelsen i maj, relativt store variationer både i løbet af dagen og mellem institutioner.

Gennemsnittet er beregnet som det samlede antal fremmødte børn i de enkelte tidsintervaller i løbet af ugen delt med det samlede antal voksne med børnetid i de enkelte tidsintervaller i løbet af ugen. Gennemsnittet viser dermed, hvordan normeringen opleves for et *gennemsnitligt vuggestuebarn/børnehalebarn i de undersøgte institutioner i den undersøgte periode.*

I undersøgelsen i maj lå den gennemsnitlige normering på hhv. 3,74 børn pr. voksen (19,1 børn til 5,1 voksne) for vuggestuebørn og 7,34 børn pr. voksen (29,1 børn til 4,0 voksne) for børnehalebørn. Det ses altså at tallene for vuggestuedelen er rimelig ens på tværs af de to undersøgelser, mens der som forventet er færre børnehalebørn i uge 40 og i forlængelse heraf en bedre normering for børnehalebørnene.

I gennemsnit er der således omkring 25 procent flere børn pr. voksen end de foreslåede minimumsnormeringer på 3 for vuggestue, og mellem 13 (uge 40) og 22 (maj) procent flere børn pr. voksen end de foreslåede 6 for børnehale.

Opdeling på personalegrupper

Som noget nyt har det denne gang været muligt at se, hvor stor en del af tiden med børn, der udgøres af hhv. uddannede pædagoger, uddannede pædagogiske assistenter, pædagogmedhjælpere/øvrige og endelig studerende, elever og ansatte i løntilskud.

Det skal understreges, at dette ikke kan sige noget om, hvordan de ansatte i forskellige personalegrupper bruger deres tid – altså hvor stor en del af medarbejdernes tid bruges på forskellige aktiviteter/opgaver, fx tid med børn, møder, registrering osv. osv. Undersøgelsen gør det alene muligt at se på,



hvor mange og hvilke uddannelsesgrupper af voksne, der er sammen med børnene.

18. november 2019
Side 4 af 9

Tabel 1 viser hvor stor en andel af børnetiden, der dækkes af de forskellige personalegrupper. Mønstret ligner overordnet hinanden i børnehave og vuggestue. Dog er børnetiden i børnehaverne i højere grad dækket af pædagoger, og omvendt i lavere grad af pædagogmedhjælpere. For begge gælder, at over halvdelen af tiden sammen med børnene dækkes af pædagoger. Derudover er det hovedsagelig pædagogmedhjælpere/øvrige der er sammen med børnene, og under 7 % af børnetiden dækkes af pædagogiske assistenter samt studerende, elever, ansatte i løntilskud.

Tabel 1. Fordeling af den tid, der bliver brugt sammen med børnene, på personalegrupper.

	Vuggestuebørn	Børnehavebørn
Pædagoger	54,2 %	61,7 %
Pædagogiske assistenter	2,3 %	2,0 %
Pædagogmedhjælpere/øvrige	40,4 %	31,9 %
Studerende, elever, løntilskud	3,1 %	4,5 %

Omregner man dette til, hvordan det gennemsnitlige antal voksne med børnekontakt fordeler sig på de forskellige uddannelsesgrupper, ser tallene således ud:

Vuggestue: 5,1 voksne til 18,5 børn. Heraf:

- 2,7 pædagoger
- 0,1 pædagogiske assistenter
- 2,0 pædagogmedhjælpere/øvrige
- 0,2 studerende, elever, ansatte i løntilskud

Børnehave: 3,7 voksne til 24,8 børn. Heraf:

- 2,3 pædagoger
- 0,1 pædagogiske assistenter
- 1,2 pædagogmedhjælpere/øvrige
- 0,2 studerende, elever, ansatte i løntilskud

Der var som nævnt efter ønske fra dagtilbudsledernetværket mulighed for at angivet antal ansatte i løntilskud i uge 40, samt tilbagerettet for maj. Kun en institution har angivet at man har haft en ansat i løntilskud (i det tilfælde både i maj og uge 40). Herudover var det muligt at angive frivilligtimer med



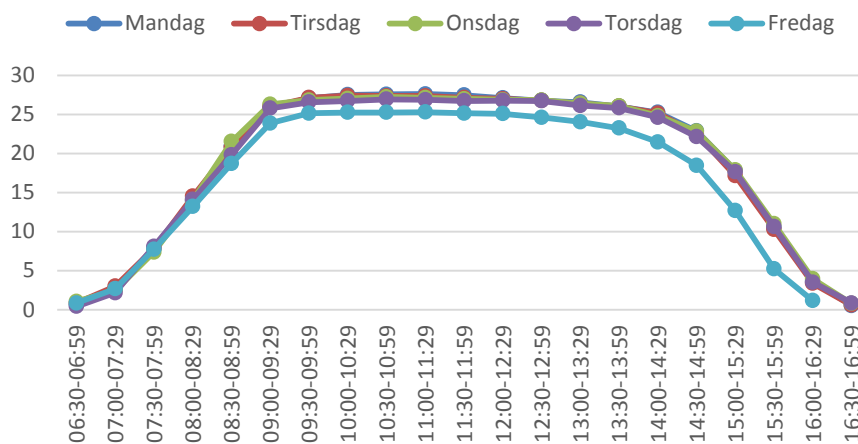
børnekontakt (dette tælles ikke med i normeringen), hvilket ingen institutioner har gjort for uge 40. Det skal dog bemærkes, at de fleste institutioner ikke aktivt har skrevet at de har 0 ansatte i løntilskud/frivilligtimer, men blot har undladt at udfylde feltet.

18. november 2019
Side 5 af 9

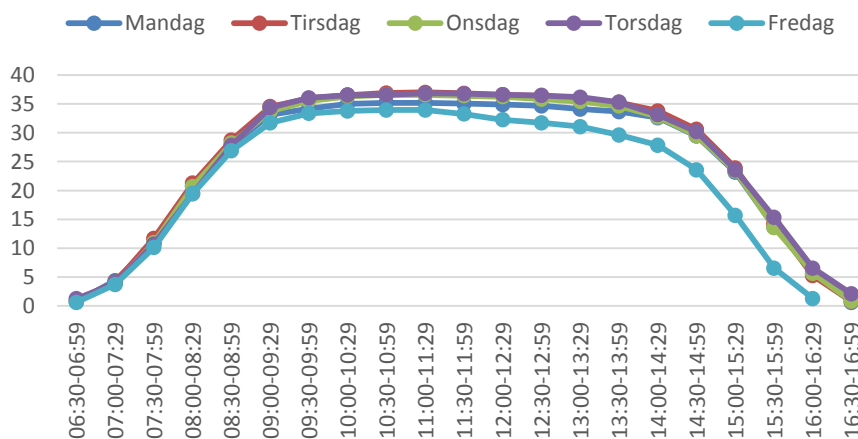
Børnenes fremmøde henover dagen

Figur 1 og 2 viser det gennemsnitlige antal fremmødte børn henover de enkelte dage i den undersøgte uge for hhv. vuggestue- og børnehavebørn. Figurerne viser, at der er færrest børn fremmødt i ydertimerne og flest børn fremmødt i timerne midt på dagen. Fredag skiller sig lidt ud fra de øvrige dage med et lidt mindre fremmøde. Der er som tidligere nævnt færre børnehavebørn end i maj, men derudover svarer billedet helt til det mønster, det kunne ses ved normeringsundersøgelsen i maj.

Figur 1. Gennemsnitligt antal fremmødte vuggestuebørn



Figur 2. Gennemsnitligt antal fremmødte børnehavebørn





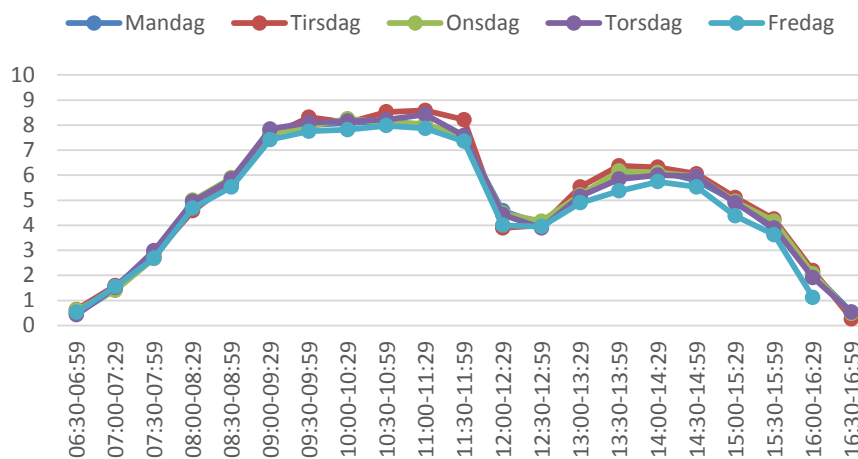
Voksne med børnetid henover dagen

Figur 3 og 4 viser det gennemsnitlige antal voksne med børnetid henover de enkelte dage i den undersøgte uge. Figureerne viser, at der er færrest voksne med børnetid i ydertimerne, og at der i både vuggestue og børnehave er et udsving midt på dagen i tidsrummet omkring kl. 12:00-13:30, hvor antallet af voksne, der er sammen med børn, halveres.

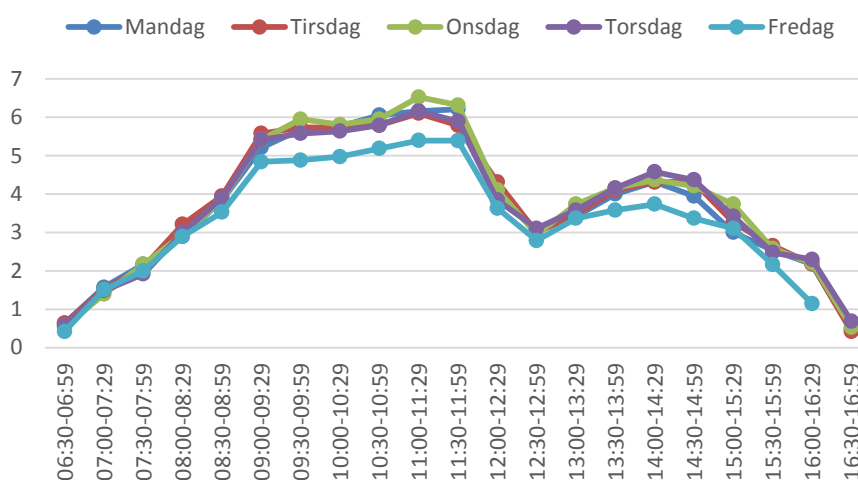
18. november 2019

Side 6 af 9

Figur 3. Gennemsnitligt antal voksne sammen med vuggestuebørn



Figur 4. Gennemsnitligt antal voksne sammen med børnehavebørn



De pædagogiske ledere er blevet bedt kommentere på hvordan dette mønster i antal voksne – og deraf følgende mønster i normeringen (se de følgende figurer 5 og 6) ser ud i praksis. Lidt over halvdelen har meldt tilbage. Det skal understreges at dette ikke er en systematisk undersøgelse af årsager til og forhold omkring mønstret hen over dagen. De pædagogiske ledere



har svaret på forskellige detaljeringsniveauer, og ikke alle har svaret. De fremhævede forhold kan derfor kun ses som eksempler, der kan hjælpe med at give billeder på, hvad der kan ligge bag udsvinget midt på dagen, og hvordan det kommer til udtryk/håndteres i praksis.

18. november 2019
Side 7 af 9

Vedr. at der generelt er flere voksne til stede – og dermed en lidt bedre normering – om formiddagen frem for eftermiddagen, fortæller nogle af de pædagogiske ledere at det hænger sammen med, at det er om formiddagen, man planlægger de pædagogisk tilrettelagte aktiviteter. Dette er både fordi der er bedre ro til disse aktiviteter om end om eftermiddagen, hvor børnene løbende bliver hentet, og fordi børnene kan være mere friske om formiddagen.

Vedr. det store udsving hen over middag nævner de pædagogiske ledere overordnet, at der er nogle praktiske forhold og opgaver, der skal passes ind, og at dette er placeret ud fra en prioritering af, hvornår ressourcerne er bedst brugt og omvendt bedst kan undværes. De fleste vuggestuebørn sover hen over middag, og derfor kan man klare sig med færre voksne i dette tidsrum til at holde tilsyn med de børn der sover samt være sammen med det mindre antal børn, der er vågne. Derudover nævner en pædagogisk leder også at der er et praktisk behov for at vaske og gøre rent midt på dagen. Børnehavebørnene er ofte udenfor/på legepladsen i tidsrummet med færre voksne. En pædagogisk leder forklarer, at man har prioriteret at være færre voksne i en kortere periode frem for at være lidt færre voksne, men til gengæld over en længere periode. Dette mindsker også tidsforbrug på overlevering ifm. skift. Tiden hen over middag bruges på pauseafvikling (typisk i 2 hold af ½ time – dette fremhæves i flere af tilbagemeldingerne som primær årsag), forberedelse, møder, sparring/SLF, praktiske opgaver, og endelig det at deltidsansatte, der har åbnet institutionen, får fri omkring dette tidspunkt.

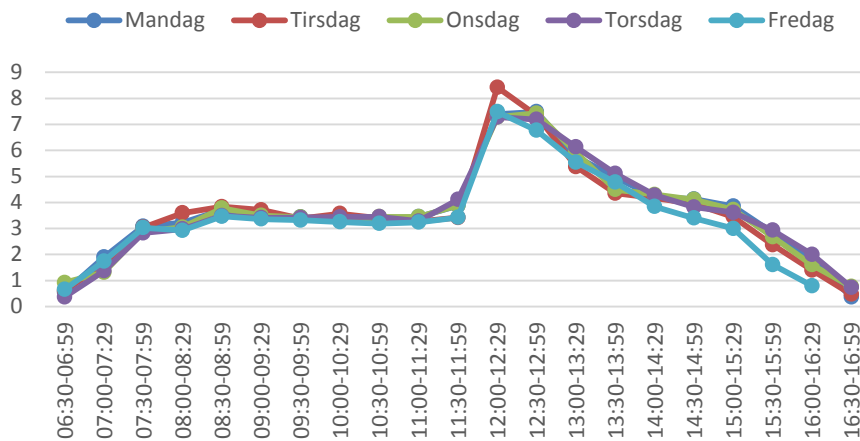
Gennemsnitlig normering henover dagen

Figur 5 og 6 viser det gennemsnitlige antal fremmødte børn delt med det gennemsnitlige antal voksne med børnetid henover de enkelte dage i den undersøgte uge. Figurene viser, at der er relativt få børn pr. voksen i den første time om morgenen og i den sidste time om eftermiddagen, mens der omvendt er relativt mange børn pr. voksen midt på dagen i tidsrummet omkring kl. 12:00-13:30.

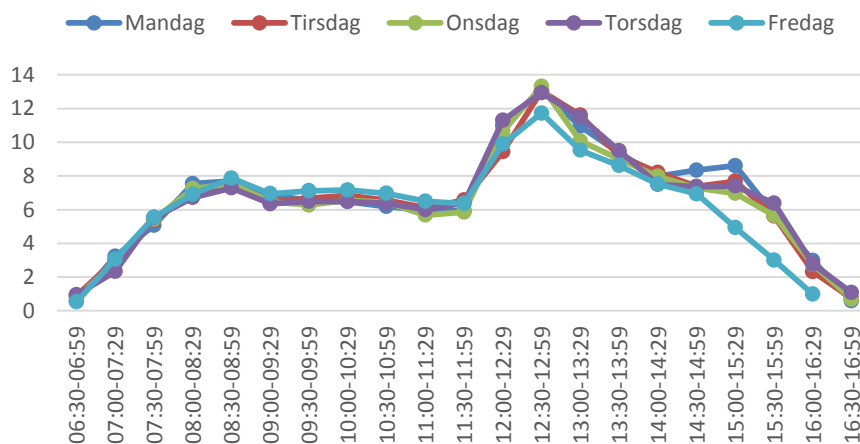


Figur 5. Gennemsnitlig normering for vuggestuebørn (antal børn pr. voksen)

18. november 2019
Side 8 af 9



Figur 6. Gennemsnitlig normering for børnehavebørn (antal børn pr. voksen)



Variationer mellem institutioner i undersøgelsen

Figur 7 og 8 viser den gennemsnitlige normering for hver enkelt af de medvirkende vuggestuer og børnehaver (bemærk at integrerede institutioner fremgår både med normeringen for vuggestuebørnene i institutionen i figur 7 og med normeringen for børnehavebørnene i figur 8). Den røde linje angiver den gennemsnitlige normering på tværs af institutionerne.

Det ses, at den gennemsnitlige normering varierer relativt meget mellem institutionerne i undersøgelsen. Billedet svarer omtrent det det, der sås i normeringsundersøgelsen i maj, dog er der denne gang lidt mindre spredning på børnehavedelen.

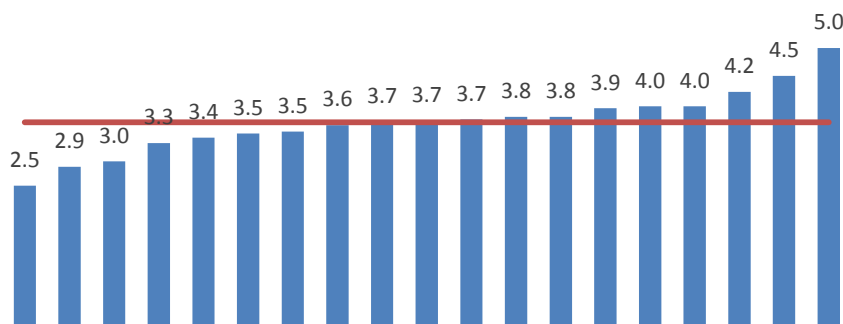
Det skal bemærkes at institutionerne er udvalgt til som gruppe at være repræsentative for kommunen – men de er derimod ikke udvalgt mhp. at være repræsentative for den *variation*, der er mellem institutionerne i kommunen.



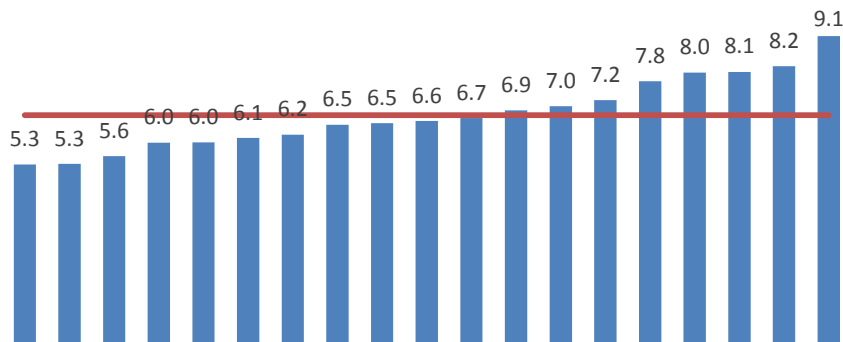
Det kan derfor ikke antages at variationen på kommuneniveau ser tilsvarende ud.

18. november 2019
Side 9 af 9

Figur 7. Gennemsnitlig normering for vuggestuebørn pr. institution



Figur 8. Gennemsnitlig normering for børnehavebørn pr. institution



1 vuggestue og 6 børnehaver har angivet at de har tildelt støttetimer til børn med særlige behov. Der er ikke noget mønster ift. om institutioner med støttetimer placerer sig med højere eller lavere normering.

Der er heller ikke en klar tendens i, om det er de samme institutioner som i maj, der ligger lavest og højest i normering. Ud af de 6 lavest normerede vuggestuer i maj var 3 igen blandt de 6 lavest normerede i uge 40. Ud af de 6 højest normerede vuggestuer i maj var 5 igen blandt de 6 højest normerede i uge 40. For børnehaver er disse tal hhv. 3 gengangere blandt de 6 lavest normerede og 3 gengangere blandt de 6 højest normerede. Omvendt har både 1 vuggestue og 1 børnehave skiftet fra at ligge blandt de lavest til højest 6 normerede, og 1 børnehave der lå blandt de højest 6 normerede i maj lå i uge 40 blandt de lavest 6 normerede.

Det skal igen understreges at undersøgelsen ikke er designet til at afdække årsagerne til variationen. Man kan forestille sig både strukturelle og lokale forhold og prioriteringer samt tilfældigheder (såsom sygdom mv.), der spiller ind på normeringen i en given institution på et givent tidspunkt.



Økonomibilag til normeringsundersøgelse II 2019

18. november 2019

Side 1 af 3

Bilaget beskriver de økonomiske konsekvenser af at indføre minimumsnormeringer med 1 voksen til 3 børn i vuggestuer og 1 voksen til 6 børn i børnehaver i Aarhus.

Minimumsnormeringerne sammenlignes med medarbejdernes tid sammen med børnene i løbet af de fem hverdage i uge 40, hvor normeringsundersøgelsen blev gentaget.

Som et supplement til normeringsundersøgelsen sammenlignes resultaterne med de 'officielle normeringsstatistikker', der opgøres uden registreringer af tilstedeværelse.

Normeringsundersøgelsen

På baggrund af målingerne af medarbejdernes tilstedeværelse sammen med børnene beregnes normeringer i ½ times intervaller henover én uges åbningstid. De beregnede normeringer viser relativt store variationer i antallet af medarbejdere, som er tilstede sammen med børnene henover dagen såvel som mellem de 29 undersøgte afdelinger.

Overordnet set viser normeringsundersøgelsen, at minimumsnormeringerne på henholdsvis 1:3 for vuggestuer og 1:6 for børnehaver opfyldes i ydertidspunkterne af dagen, hvor der er få børn i institutionerne, mens institutionerne er relativt langt fra at leve op til minimumsnormeringerne midt på dagen, hvor der er flest børn tilstede.

Set som et gennemsnit for de 29 institutioner henover den undersøgte uge, er der 1 voksen tilstede sammen med 3,7 vuggestuebørn, mens der er 1 voksen tilstede sammen med 6,8 børnehalebørn.

Det fremgår, at der er flere børn pr. voksen i de aarhusianske dagtilbud end minimumsnormeringerne tilsiger. Sammenlignet med normeringsundersøgelsen fra maj ses det, at antallet af børn pr. voksen er stort set uændret i vuggestuer, mens der er færre børnehalebørn pr. voksen end der var ved undersøgelsen i maj.

Samlet set for de 29 institutioner i normeringsundersøgelsen er der fortsat ca. 25 procent flere børn pr. voksen i vuggestuerne når der ses på tiden sammen med børnene, mens forskellen til minimumsnormeringen på 1:6 i børnehaven næsten er halveret ift. undersøgelsen i foråret. Der er således ca. 13 procent flere børnehalebørn pr. voksen denne gang, mens der var ca. 22 procent flere i foråret.

Det antages, at forskellen på de undersøgte normeringer i foråret og i efteråret er et generelt udtryk for, at der er bedre normeringer i efteråret. Dette skyldes, at der er færre børnehalebørn i efteråret, hvor de store børnehalebørn er startet i skole, mens der ikke har været en tilsvarende tilpasning af personalet.

BØRN OG UNGE

Økonomi og Administration
Aarhus Kommune

Budget og Regnskab Service

Grøndalsvej 2
8260 Viby J

Direkte telefon: 23 37 12 06

Direkte e-mail:
helar@aarhus.dk

Sag: 19/071683-8
Sagsbehandler:
Henrik Larsen



Med denne antagelse ligger de gennemsnitlige normeringer henover året midt i mellem de målte i foråret og i efteråret.

18. november 2019
Side 2 af 3

Denne fremgangsmåde giver en normering på 3,7 vuggestuebørn pr. voksen og 7,1 børnehalebørn pr. voksen, når de to normeringsundersøgelser i 2019 sammenholdes.

Med en forudsætning om, at disse normeringer er udtryk for en gennemsnitlig uge, er der behov for at tilføre de undersøgte institutioner 51 fuldtidsstillinger for at leve op til minimumsnormeringer på 1:3 og 1:6. Dette vil medføre merudgifter på knap 20 mio. kr. brutto (ca. 16 mio. kr. netto) under forudsætning af, at de tilførte medarbejdere er sammen med børnene fuld tid.

Såfremt de ekstra medarbejdere er tilstede sammen med børnene i den fulde arbejdstid, kan institutioner i normeringsundersøgelserne - med dette løft af ressourcer – *i gennemsnit* - leve op til de foreslåede minimumsnormeringer. Der vil fortsat kunne være variationer i normeringerne henover dagen og mellem institutionerne, men i gennemsnit, vil det være muligt at overholde minimumsnormeringer 'på gulvet' på henholdsvis 1:3 for vuggestuer og 1:6 for børnehaver.

Med en forudsætning om, at institutionerne, der har deltaget i undersøgelsen, udgør et repræsentativt gennemsnit for alle institutioner i Aarhus og den undersøgte uge er et udtryk for en gennemsnitsuge, kan dette skaleres op til kommuneniveau på baggrund af børnetallet.

Omregnet vil der være behov for at ansætte knap 580 flere pædagogiske personaler i Aarhus samlet set, igen med den urealistiske antagelse, at de er sammen med børnene fuld tid. Dette svarer til en merudgift på ca. 226 mio. kr. brutto (ca. 185 mio. kr. netto).

Det beregnede nødvendige budgetløft garanterer ikke overholdelse af minimumsnormeringer i dagtilbuddene. Det er et udtryk for, hvad der mindst skal til for at normeringerne overholdes *i gennemsnit*. Der er bl.a. ikke taget højde for, at det tilførte personale også holder pauser, går til møder mv. Samtidig er der et lokalt råderum, hvor dagtilbudslederen prioriterer ressourcerne mellem afdelingerne og mellem løn og øvrig drift mv.

'De officielle normeringsstatistikker'

Af normeringsstatistikken fra Danmarks Statistik, der også gengives i KL's rapport 'Kend din kommune', fremgår normeringerne fordelt på landets kommuner for henholdsvis 0-2-årige og 3-5-årige.

Disse udgivelser viser, at der i Aarhus i gennemsnit er 1 voksen til 3,0 børn for de 0-2-årige og 1 voksen til 6,2 børn for de 3-5-årige i 2017.



Som det ses, ligger normeringstallene for Aarhus ganske tæt på henholdsvis 1:3 for vuggestuer og 1:6 for børnehaver, mens der er en større afvigelse til de beregninger, der er beregnet på baggrund af normeringsundersøgelserne.

Forskellen i de beregnede normeringer skyldes, at der er tale om to forskellige opgørelser af normeringer.

I de gennemførte normeringsundersøgelser i Aarhus ses på, hvor meget tid, det pædagogiske personale er sammen med børnene og hvor meget børnene faktisk er fremmødt i institutionen, mens normeringerne fra Danmarks Statistik beregnes på baggrund af, hvor meget personale, der er ansat og hvor mange børn, der er indskrevet. I normeringsstatistikken fra Danmarks Statistik ses således ikke på, hvor meget af arbejdstiden det pædagogiske personale tilbringer sammen med børnene, ligesom ledere indgår med fuld tid i opgørelsen fra Danmarks Statistik, hvor det kun er deres reelle tid sammen med børnene, der indgår i institutionerne i normeringsundersøgelsen.

For at opnå normeringer på henholdsvis 1:3 for vuggestuer og 1:6 for børnehaver med beregningsmetoden anvendt af Danmarks Statistik, er det nødvendigt at tilføre dagtilbudsområdet 33 fuldtidsstillinger i alt svarende til ca. 13 mio. kr. brutto (ca. 10 mio. kr. netto), når ledere medregnes med fuld tid i opgørelsen. Såfremt ledere ikke medregnes i normeringen, er det nødvendigt at tilføre yderligere 335 fuldtidsstillinger svarende til ca. 145 mio. kr. brutto (ca. 120 mio. kr. netto) for at opnå normeringer på henholdsvis 1:3 og 1:6.

18. november 2019

Side 3 af 3



Beslutningsmemo til rådmandsmødet – Drøftelse af lokale spørgsmål til den nationale forældretilfredshedsundersøgelse

21. nov. 2019
Side 1 af 1

1. Hvorfor fremsendes forslaget?

Social- og Indenrigsministeriet gennemfører i perioden 2019-2022 landsdækkende brugertilfredshedsundersøgelser på institutionsniveau på en række velfærdsområder. Det sker som opfølgning på et initiativ i 'Aftalen om ledelse og kompetencer i den offentlige sektor' fra februar 2019.

De landsdækkende brugertilfredshedsundersøgelser skal være et redskab for politikere, ledere og medarbejdere i kommunerne til at inddrage brugernes vurderinger i tilrettelæggelsen af den offentlige service. Samtidig skal resultaterne gøres tilgængelige for borgerne.

Den første brugertilfredshedsundersøgelse bliver foretaget blandt ca. 200.000 forældre til børn i folkeskole og SFO. Danmarks Statistik gennemfører undersøgelsen for Social- og Indenrigsministeriet med opstart primo 2020

Brugertilfredshedsundersøgelsen består af et spørgeskema med 15 spørgsmål om forældrenes tilfredshed med folkeskolen. Derudover indgår 7 spørgsmål om forældretilfredshed med SFO'en, som alene vil blive stillet til forældre med børn i indskoling.

2. Indstilling – hvad skal der tages stilling til?

Aarhus Kommune har mulighed for at tilføje op til fem lokale spørgsmål med henblik på at tilpasse den nationale forældretilfredshedsundersøgelse til en lokal Aarhus-kontekst.

Det indstilles på den baggrund at:

- Der træffes beslutning om, hvorvidt Aarhus Kommune ønsker at tilføje op til fem lokale spørgsmål til den nationale spørgeramme.

3. Videre proces samt hvilke ændringer indebærer forslaget?

Hvis det besluttes at tilføje lokale spørgsmål, kan det ske på en af følgende måder:

1. Vælge blandt et udvalg af kvalitetssikrede tilvalgsspørgsmål
2. Formulere op til fem valgfrie spørgsmål
3. En kombination af de to ovenstående muligheder. Dog stadig max fem spørgsmål.

Givet at det besluttes at tilføje lokale spørgsmål vil denne indstilling blive fulgt op af en yderligere indstilling med fokus på udvælgelse af konkrete spørgsmål.

BØRN OG UNGE

Pædagogik og Forebyggelse
Aarhus Kommune

Læring og Dannelse

Grøndalsvej 2
8260 Viby J

Telefon: 41 87 27 57

Direkte e-mail:
pala@aarhus.dk

Sagsbehandler:
Patrick Larsen

SPØRGESKEMA TIL FORÆLDRE TIL ELEVER I SKOLER OG SFO (INKL. SPECIALKLASSER)

OBLIGATORISKE SPØRGSMÅL - SKOLE							
Undervisningen De følgende spørgsmål omhandler din tilfredshed med lærernes og pædagogernes arbejde med dit barns læring og hverdag i skolen.							
HVOR TILFREDS ELLER UTILFREDS ER DU MED LÆRERNES OG PÆDAGOGERNES ARBEJDE MED:							
<i>Sæt ét kryds i hver række</i>							
1	At udfordre dit barn fagligt	Meget tilfreds	Tilfreds	Hverken tilfreds/ utilfreds	Utilfreds	Meget utilfreds	Ved ikke/ ikke relevant
2	At motivere dit barn til at lære mere						
3	At udvikle dit barns selvstændighed						
4	At udvikle dit barns evne til at indgå i sociale sammenhænge						
5	At tilrettelægge undervisningen i forhold til dit barns behov						
DIN SAMLEDE TILFREDSHED							
6	Hvor tilfreds eller utilfreds er du samlet set med dit barns faglige udbytte af undervisningen? <i>Sæt ét kryds</i>	Meget tilfreds	Tilfreds	Hverken tilfreds/ utilfreds	Utilfreds	Meget utilfreds	Ved ikke/ ikke relevant
Barnets trivsel De følgende spørgsmål omhandler din tilfredshed med dit barns trivsel i skolen.							
HVOR TILFREDS ELLER UTILFREDS ER DU MED LÆRERNES OG PÆDAGOGERNES ARBEJDE MED:							
<i>Sæt ét kryds i hver række</i>							
7	At få dit barn til at føle sig tryk og glad	Meget tilfreds	Tilfreds	Hverken tilfreds/ utilfreds	Utilfreds	Meget utilfreds	Ved ikke/ ikke relevant
8	At skabe ro og orden i klassen						
9	At skabe et godt socialt klima i klassen						
SKOLENS INDSATS MOD MOBNING							
10	Hvor tilfreds eller utilfreds er du med skolens indsats for at begrænse mobning? <i>Sæt ét kryds</i>	Meget tilfreds	Tilfreds	Hverken tilfreds/ utilfreds	Utilfreds	Meget utilfreds	Ved ikke/ ikke relevant
Samarbejdet mellem skole og hjem Det følgende spørgsmål omhandler din tilfredshed med samarbejdet mellem skole og hjem.							
11	Hvor tilfreds eller utilfreds er du med det generelle samarbejde mellem dig og dit barns lærere og pædagoger? <i>Sæt ét kryds</i>	Meget tilfreds	Tilfreds	Hverken tilfreds/ utilfreds	Utilfreds	Meget utilfreds	Ved ikke/ ikke relevant
Skolens ledelse De følgende spørgsmål omhandler din tilfredshed med skolens ledelse (skolens øverste leder samt øvrige ledere, fx afdelingsledere).							
HVOR TILFREDS ELLER UTILFREDS ER DU MED:							
<i>Sæt ét kryds i hver række</i>							
12	Ledelsens kommunikation til dig om ændringer og nye tiltag på skolen	Meget tilfreds	Tilfreds	Hverken tilfreds/ utilfreds	Utilfreds	Meget utilfreds	Ved ikke/ ikke relevant
13	Ledelsens arbejde med at forbedre det faglige niveau på skolen						
Overgang til ungdomsuddannelse Det følgende spørgsmål omhandler din tilfredshed med skolens vejledning i valg om ungdomsuddannelse. <i>[Spørgsmålet stilles kun til forældre til elever i 8. og 9. klasse]</i>							
14	Hvor tilfreds eller utilfreds er du med skolens indsats for at klæde dit barn på til at træffe et oplyst valg om ungdomsuddannelse (fx via uddannelsesvejledning)? <i>Sæt ét kryds</i>	Meget tilfreds	Tilfreds	Hverken tilfreds/ utilfreds	Utilfreds	Meget utilfreds	Ved ikke/ ikke relevant
Samlet tilfredshed Det følgende spørgsmål omhandler din samlede tilfredshed med dit barns skole.							
15	Hvor tilfreds eller utilfreds er du samlet set med dit barns skole? <i>Sæt ét kryds</i>	Meget tilfreds	Tilfreds	Hverken tilfreds/ utilfreds	Utilfreds	Meget utilfreds	Ved ikke/ ikke relevant
OBLIGATORISKE SPØRGSMÅL- SFO							
Den pædagogiske indsats De følgende spørgsmål omhandler din tilfredshed med den pædagogiske indsats.							
HVOR TILFREDS ELLER UTILFREDS ER DU MED:							
<i>Sæt ét kryds i hver række</i>							
1	Aktiviteterne i SFO'en/ fritidshjemmet	Meget tilfreds	Tilfreds	Hverken tilfreds/ utilfreds	Utilfreds	Meget utilfreds	Ved ikke/ ikke relevant
2	Personalets indsats for at udvikle dit barns sociale kompetencer (fx vise hensyn og forståelse for andre og indgå i grupper)						
3	SFO'ens/ fritidshjemmets indsats for at få dit barn til at føle sig tryk og glad						
4	Personalets håndtering af drillerier og konflikter mellem børnene						
5	Personalets indsats for at skabe kontakt mellem dit barn og de øvrige børn						
Samarbejdet mellem SFO/fritidshjem og hjem Det næste spørgsmål handler om samarbejdet mellem dit barns SFO/fritidshjem og hjem.							

		Meget tilfreds	Tilfreds	Hverken tilfreds/ utilfreds	Utilfreds	Meget utilfreds	Ved ikke/ ikke relevant
6	Hvor tilfreds eller utilfreds er du med samarbejdet om dit barn mellem SFO/fritidshjem og dig som forælder? <i>Sæt ét kryds</i>						
	Din samlede tilfredshed						
	Det næste spørgsmål handler om din overordnede tilfredshed med dit barns SFO/fritidshjem.						
		Meget tilfreds	Tilfreds	Hverken tilfreds/ utilfreds	Utilfreds	Meget utilfreds	Ved ikke/ ikke relevant
7	Hvor tilfreds eller utilfreds er du samlet set med dit barns SFO/ fritidshjem? <i>Sæt ét kryds</i>						
	BAGGRUNDSPØRGSMÅL OM DIT BARN OG OM DIG						
16	Hvilket klassetrin går dit barn i? <i>Sæt ét kryds</i>						
	0. klasse						
	1. klasse						
	2. klasse						
	3. klasse						
	4. klasse						
	5. klasse						
	6. klasse						
	7. klasse						
	8. klasse						
	9. klasse						
	Ønsker ikke at oplyse						
17	Går dit barn i en specialklasse? <i>Sæt ét kryds</i>						
	Ja ► Gå til spørgsmål 19						
	Nej ► Gå til spørgsmål 18						
18	Modtager dit barn særlig støtte i forbindelse med undervisningen? <i>Sæt ét eller flere kryds</i>						
	Nej						
	Ja, mit barn modtager faglig støtte i klassen, fx fra støtteperson (under 9 klokke timer om ugen)						
	Ja, mit barn modtager faglig støtte uden for klassen, fx på særlige støttehold eller fra støtteperson (under 9 klokke timer om ugen)						
	Ja, mit barn modtager praktisk hjælp (1 time og opefter)						
	Ja, mit barn modtager specialundervisning som støtte i den almindelige undervisning (mindst 9 klokke timer om ugen)						
	Ja, mit barn modtager supplerende undervisning uden for almindelig undervisningstid						
	Ved ikke/ ønsker ikke at oplyse						
19	Hvad er dit barns køn? <i>Sæt ét kryds</i>						
	Dreng						
	Pige						
	Ønsker ikke at oplyse						
20	Hvad er dit køn? <i>Sæt ét kryds</i>						
	Mand						
	Kvinde						
	Ønsker ikke at oplyse						
21	Hvilket sprog taler I mest derhjemme? <i>Sæt ét kryds</i>						
	Dansk						
	Andet sprog						
	Ønsker ikke at oplyse						
22	Hvad er din civilstand? <i>Sæt ét kryds</i>						
	Samboende/gift						
	Enlig						
	Ønsker ikke at oplyse						
23	Hvad er din alder? <i>Notér venligst alder pr. dags dato</i>						
24	Hvad er din højeste fuldførte uddannelse? <i>Sæt ét kryds</i>						
	Grundskole (fx folkeskole)						
	Forberedende uddannelse mv. (fx produktionsskoler og uddannelse for unge med særlige behov)						
	Gymnasial uddannelse (fx stx, hf, htx og htx)						
	Erhvervsfaglig uddannelse (fx håndværker, handel og kontor, frisør, social- og sundhedsassistent)						
	Kort videregående uddannelse (fx erhvervsakademiuddannelser, klinisk tandtekniker)						
	Mellemlang videregående uddannelse (professions- og akademiske bachelorer, fx lærer, sygeplejerske, pædagog, HA erhvervsøkonomi)						
	Lang videregående uddannelse eller ph.d. (fx kandidatuddannede som læge, gymnasiallærer, forsker)						
	Anden uddannelse						
	Ønsker ikke at oplyse						