



Tillæg til Miljøgodkendelse

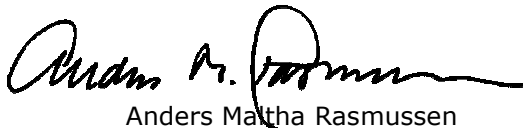
For H. J. Hansen Århus


Godkendelsen omfatter udvidelse af eksisterende virksomhed i form af følgende:

- **Forbehandling af kølemøbler og andre hårde hvidevarer**
- **Opbevaring af transformatorer og kompleksskrot**
- **Oplagsareal til ikke-farlige skrottyper**
- **Udvidelse af oplagsmængde for drejespånér, jern og kabler/ledninger**

Dato: 28. januar 2009

Godkendt:


Anders Matha Rasmussen
Afdelingschef


Aino Yui Takane
Civilingeniør

Annonceres den 11. februar 2009

Klagefristen udløber den 11. marts 2009

Søgsmålsfristen udløber den 12. august 2009

Journalnr.
MIL-003453

Sagsbehandler
Aino Takanabe

Tlf. nr.
8940 4526

Bedes oplyst ved henvendelse KS: LH

**Tillæg til
Miljøgodkendelse af listevirksomhed
i henhold til kap. 5 i lovbekendtgørelse nr. 1757 af 22. december 2006**

Virksomhedens navn:	H.J. Hansen Århus
CVR nr.:	24336212
Virksomhedens art, listebetegnelse:	Hovedaktivitet: K 206, anlæg, der udnytter ikke-farligt affald. Biaktivitet: K212, anlæg for oplagring, omlastning, omemballering eller sortering af ikke-farligt affald eller affald af elektrisk og elektronisk udstyr.
Virksomhedens adresse:	Manilavej 2, 8000 Århus C
Tlf.nr.:	86934050/86934060
Matr. nr.:	2148 cg, Århus Bygrunde
Virksomheden ejes af:	H.J. Hansen Holding A/S, Vestergade 97, 5000 Odense C
Virksomheden drives af:	H.J. Hansen Genvindingsindustri A/S, Havnegade 110 5000 Odense C
Bygninger og grund ejes af:	Århus Havn, Mindet 2 8100 Århus C

Indholdsfortegnelse

Resume	4
Del 1: Miljøgodkendelse	6
Vilkår for miljøgodkendelsen	7
1. Generelt	7
2. Indretning og drift	7
3. Driftsforstyrrelser og uheld	9
4. Affald	9
5. Sikring mod jord- og grundvandsforurening	10
6. Journalføring og kontrolrutiner	10
7. Indberetning	11
8. Sikkerhedsstilling	12
9. Afgørelse om særlig miljøvurdering [VVM-redegørelse]	13
Del 2: Vurderinger	14
2.1 Miljøteknisk vurdering	14
2.2 Hovedhensyn ved meddelelse af godkendelsen	18
2.3 Udtalelse fra andre	18
Del 3: Klagevejledning	19
3.1 Klage over miljøgodkendelsen	19
3.2 Søgsmål	19
3.3 Underretning om afgørelsen	19
Bilag	21
1. Liste over sagens akter	21
2. Ansøgning om miljøgodkendelse	24
3. Kommuneplanrammer	34
4. Oversigtsplan	35
5. Kloakplan	36
6. Lovgrundlag mm.	37

Resume

H.J. Hansen Århus er en eksisterende listevirksomhed beliggende på Manilavej 2, ved Bulkterminalen på Århus Havn. Virksomheden modtager og bearbejder jern- og metalskrot samt oplagrer en række andre affaldstyper til nyttiggørelse.

Virksomheden hører i henhold til "Bekendtgørelse om godkendelse af listevirksomheder" nr. 1640 af 13. december 2006 under listebetegnelsen K206.

H.J. Hansen Århus modtager stadig flere skrottyper og har gennem tiden udvidet deres oplagsareal til opbevaring af ikke-farlige skrotfraktioner. Oplagsarealet er ikke tidligere godkendt og lovliggøres med den foreliggende afgørelse. Eksisterende aktiviteter ønskes udvidet med demontering af kølemøbler og miljøbehandling af andre hvidevarer inden neddeling på koncernens "shredder anlæg" i Odense. Derudover ønskes transformatorer og kompleksskrot opbevaret og krav til eksisterende maks. oplag af drejespånér, jern og kabler/ledninger ønskes udvidet.

Med denne godkendelse gives der tilladelse til ovenstående. Forbehandling af kølemøbler og andre hårde hvidevarer samt opbevaring af transformatorer og kompleksskrot er biaktiviteter på virksomheden. Nyt oplagsareal til ikke-farlige skrottyper [lovliggørelse] og udvidelse af oplagsmængder for drejespånér, jern og kabler/ledninger er en del af virksomhedens eksisterende hovedaktiviteter.

Udvidelsen medfører ikke bygningsmæssige ændringer bortset fra en befæstelse af 2.300 m² til bl.a. ikke-blyholdige kabler og elmotorer. En sådan udvidelse vil forøge mængden af afledt overfladevand til recipient [Århus havn] med ca. 1.600 m³ pr. år. Dette svarer til en forøgelse på ca. 20 %. Der stilles derfor krav om yderligere bufferkapacitet i forbindelse med den nye befæstelse.

Med ønsket om et tredoblet oplag af drejespånér stilles der krav om, at drejespånér på virksomheden overdækkes.

Grundet øget oplag og nye aktiviteter er virksomhedens eksisterende sikkerhedsstillelse fra 2005 blevet revideret.

Der vil ikke være tale om et væsentligt forøget forbrug af råvarer, energi, vand eller hjælpstoffer. Den daglige driftstid er den samme som for virksomheden i øvrigt. Den øgede trafikmængde grundet virksomhedens nye aktiviteter vurderes ikke, at få væsentlig betydning for virksomhedens samlede støjemission.

Tillægget til den eksisterende miljøgodkendelse er givet på vilkår, der er fastsat i overensstemmelse med standardvilkår for virksomheder under listebetegnelsen K212.

Ud fra det i ansøgningen oplyste samt de vilkår, der stilles i dette tillæg, vurderer Natur og Miljø, at virksomheden ved sin art, størrelse og placering vil kunne drives uden væsentlig øget indvirkning på miljøet, og under miljømæssig forsvarlig hensyntagen til omgivelserne.

Del 1: Miljøgodkendelse

På baggrund af oplysningerne i bilag nr. 2, Ansøgninger om miljøgodkendelse, samt supplerende materiale af bl.a. den 26. maj 2008 og den 18. juni 2008, meddeles hermed godkendelse til forbehandling af kølemøbler og andre hvidevarer, modtagelse og opbevaring af transformatorer og kompleksskrot, etablering af nyt oplagsareal til ikke-farlige skrottyper og udvidelse af oplag af drejespånere, jern og kabler/ledninger.

Godkendelsen gives som tillæg til virksomhedens godkendelse af 30. august 2005 og forudsætter, at såvel nedenstående vilkår som vilkår i førnævnt godkendelse overholdes. Vilkårene skal overholdes straks fra start af drift herunder i indkøringsperioden.

Nærværende tillæg stiller primært supplerende krav til den eksisterende godkendelse. Eksisterende vilkår C1 vedr. indretning af drejespånere erstattes af vilkår 2.6 i nærværende tillæg. Vilkår vedr. maks. oplag af jern, drejespånere og kabler/ledninger [vilkår C1] erstattes med nye mængder for maks. oplag [vilkår 2.12 i nærværende tillæg].

Hvis indretning eller drift ønskes ændret i forhold til det godkendte, skal dette i god tid forinden meddeles godkendelses- og tilsynsmyndigheden. Godkendelsesmyndigheden tager stilling til, om ændringen er godkendelsespligtig.

Godkendelses- og tilsynsmyndighed

Århus Kommune er tilsyns- og godkendelsesmyndighed for virksomheden. Tilsynet udføres af Natur og Miljø.

Vilkår for miljøgodkendelsen

1. Generelt

- 1.1 Godkendelsen vedr. udvidelse af eksisterende virksomhed med ansøgte aktiviteter bortfalder, hvis driften ikke er startet inden 2 år fra godkendelsens dato.
- 1.2 Et eksemplar af godkendelsen skal til enhver tid være tilgængeligt på virksomheden. Driftspersonalet skal være orienteret om godkendelsens indhold.
- 1.3 Der skal på pladsen foreligge en driftsinstruktion, der beskriver, hvordan personalet skal foretage fornøden modtagekontrol, og hvordan de skal forholde sig i tilfældet af driftsforstyrrelser og uheld.
- 1.4 Virksomheden skal indrettes og drives som beskrevet i ansøgningen, bortset fra de ændringer der fremgår af nedenstående vilkår.
- 1.5 Tilsynsmyndigheden skal have besked om tidspunktet for opstart af ovennævnte aktiviteter.

2. Indretning og drift

- 2.1 Affald i form af råvarer skal kontrolleres ved modtagelse og hurtigst muligt placeres i de dertil beregnede områder, containere, båse eller beholdere.
- 2.2 Aflæsning og miljøbehandling af køleelementer og andre hårde hvidevarer skal ske indendørs. Aflæsningen skal ske skånsomt for at forebygge evt. lækager.
- 2.3 Hvis virksomheden modtager affald/råvarer, der ikke er omfattet af denne tillægsgodkendelse [se tabel 1], og som det ikke umiddelbart er muligt at afvise eller henvise til en anden affaldsmodtager, skal affaldet placeres på et egnet oplagsområde, sikret mod forurening. Virksomheden skal herefter snarest kontakte tilsynsmyndigheden og orientere om affaldet.
- 2.4 Der må ikke ske opstuvning af overfladevand på virksomhedens bagplads belagt med coloc-sten og trasskalkmørtel i tilfældet af kraftigt regnskyl. Projektmateriale for yderligere bufferkapacitet på bagpladsen skal indsendes

til tilsynsmyndigheden senest en måned efter at nærværende tillægsgodkendelse træder i kraft.

Oplag

- 2.5 Virksomheden må ikke modtage eller opbevare skrot, der på forhånd vides at indeholde farligt affald eller flydende olie. Dog må transformatorer og spåner mv. med indhold af olierester eller køle- og smøremidler o. lign. modtages, oplagres og afsendes i tætte, overdækkede containere eller beholdere. Disse containere eller beholdere kan stå uafdækket indendørs.
- 2.6 Drejespåner kan alternativt oplagres på impermeabel¹ belægning. Spånerne skal kunne holdes indenfor eksisterende plads, og pladsen skal være overdækket. Der skal være særskilt afledning til 12.000 liter opsamlingstank.
- 2.7 Jern- og metalskrot og andet affald/råvare, der kan afgive olie eller væske, skal opbevares og håndteres på en oplagsplads eller på et gulv med impermeabel belægning indrettet med fald mod afløb, hvorfra der sker kontrolleret afledning.
- 2.8 Jern- og metalskrot, der kan afgive metalstøv, skal håndteres og opbevares enten udendørs på impermeabel belægning, indendørs på fast gulv eller i en tæt container.
- 2.9 Ufarlige skrottyper som fx elmotorer og ikke-blyholdige kabler kan opbevares på arealer belagt med coloc-sten og trasskalkmørtel. Arealet skal være indrettet med fald mod afløb, hvorfra der sker kontrolleret afledning.
- 2.10 Store emner² af "rent" skrot – dvs. jern eller metal, der ikke er overfladebehandlet, belagt eller forurenede med olie eller andre væsker kan oplagres på arealer, der er belagt med sf-sten, komprimeret stabilgrus eller betonknus.

Maksimalt oplag

- 2.11 Den årlige omsætning af affaldstyper, som modtages som råvarer, fastholdes til maksimalt at være 180.000 tons. Året er et kalenderår/regnskabsår.

¹ Ved impermeabelt areal forstås et område med tæt belægning, der kan modstå de forurenede stoffer, som findes i og vil kunne frigives fra produkter og affald, der håndteres på arealet, således at de forurenede stoffer ikke kan sive gennem belægningen.

² Ved store emner forstås emner, der har en udstrækning på mindst 2 meter i én dimension.

- 2.12 Listen over affaldstyper, der må modtages som råvarer, samt maksimalt oplag, fremgår af nedenstående skema. Krav til maksimalt oplag af jern, drejespåner samt kabler og ledninger erstatter eksisterende krav i den gældende miljøgodkendelse. Resterende krav er nye.

Tabel 1. Liste over affaldstyper, der må modtages som råvarer

Art	Maks. oplag
Jern	30.000 tons* [tidligere 15.000 tons]
Drejespåner	2.000 tons* [tidligere 700 tons]
Kabler og ledninger	500 tons* [tidligere 150 tons]
Elmotorer	80 tons
Hårde hvidevarer	50 tons
Transformatorer	40 tons
Kompleksskrot	20 tons
Demonterede kompressorer	10 tons

*Ændrede mængder i forhold til miljøgodkendelse af 30. august 2005.

3. Driftsforstyrrelser og uheld

Oplysningspligt

- 3.1 Tilsynsmyndigheden skal straks underrettes om driftsforstyrrelser eller uheld, der medfører forurening af omgivelserne eller indebærer en risiko for det. En skriftlig redegørelse for hændelsen skal være tilsynsmyndigheden i hænde senest en uge efter, at den er sket. Det skal fremgå af redegørelsen, hvilke tiltag der vil blive iværksat for at hindre lignende driftsforstyrrelser eller uheld i fremtiden.

Underretningspligten fritager ikke virksomheden for at afhjælpe akutte uheld.

4. Affald

Maksimal affaldsmængder

- 4.1 Følgende affaldstyper er nye i forhold til den eksisterende miljøgodkendelse, dog ikke bore/skæreeolie. Affaldstyperne må maksimalt produceres og oplagres i de anførte mængder. Der må ikke ske reel oplagring af filtersand og brugt aktivt kul. Efter brug skal filtersand og brugt aktivt kul bortskaffes til godkendt modtager.

Tabel 2. Liste over affaldstyper produceret på virksomheden

Affaldstype	EAK-kode	Maks. mængde [tons/kg pr. år]	Maks. oplag
Brugt filtersand	19 08 13	70 ton [på 2-3 år]	70 tons
Bore/skæreolie	12 01 08	30.000 kg	12.000 kg**
Brugt aktivt kul	06 13 02	800 kg [på 2-3 år]	800 kg
Brændbart affald	20 01 99	6.600 kg	600 kg

** Overført fra vilkår L.1 i miljøgodkendelsen af d. 30. august 2005. Retsbeskyttelsen udløber d. 30. august 2013.

Håndtering og bortskaffelse af affald

- 4.2 Affald skal håndteres og bortskaffes i henhold til det til enhver tid gældende regulativ for erhvervsaffald i Århus Kommune. Olieaffald og andet såkaldt farligt affald skal anmeldes til Århus Kommune og afleveres til den kommunale modtagerstation, medmindre der søges og opnås fritagelse herfor.
- 4.3 Tank til opsamling af emulgeret olie fra drejespåner skal senest tømmes, når den er $\frac{3}{4}$ fuld.

5. Sikring mod jord- og grundvandsforurening

- 5.1 Arealer belagt med coloc-sten og trasskalkmørtel skal udføres i vand- og olietæt materiale og være indrettet således, at overfladevand forhindres i at løbe ud på ubefæstede arealer. Overfladevand fra de befæstede arealer skal ledes gennem sandfang og olieudskillere.
- 5.2 Impermeable arealer og arealer belagt med coloc-sten og trasskalkmørtel skal være i god vedligeholdelsesstand. Utætheder skal udbedres så hurtigt som muligt, efter at de er konstateret. Aktiviteter, der foregår på beskadigede arealer, skal ophøre og må først genoptages, når skaderne er udbedret.

6. Journalføring og kontrolrutiner

Eftersyn

- 6.1 Renseanlæg, herunder kulfilter, skal efterses regelmæssigt og som minimum kontrolleres med intervaller svarende til leverandørens anbefalinger.

Kontrol af befæstede arealer

- 6.2 To gange årligt skal virksomheden have rengjort alle arealer belagt med coloc-sten og trasskalkmørtel samt have foretaget en visuel kontrol af de rengjorte overflader. Ved beskadigelse af befæstning/belægning eller mistanke om utætheder, skal dette straks udbedres.

Tilsynsmyndigheden kan kræve, at virksomheden lader en uvildig sagkyndig foretage dette eftersyn, dog højst 1 gang hvert 3. år.

Kontrol af afklippertang

- 6.3 Fire gange årligt skal der foretages funktionskontrol af afklippertang i forbindelse med demontering af kompressorerne fra kølemøbler.

7. Indberetning

- 7.1 Én gang om året skal virksomheden sende en opgørelse til tilsynsmyndigheden med følgende oplysninger:

- Anvendte mængder affald som råvarer
- Producerede mængder færdigvarer
- For hver type affald: afleverede mængder og afleveringssted, for farligt affald oplyses endvidere EAK-koder
- Oplag af råvarer pr. 30. september [følger regnskabsåret]
- Oplag af affald pr. 30. september [følger regnskabsåret]

Derudover skal virksomheden angive:

- Dato for hvornår der er modtaget affald, der ikke er omfattet af virksomhedens miljøgodkendelse, og hvordan det blev håndteret og bortskaffet.
- Dato for eftersyn og vedligeholdelse af renseanlæg, udskiftningsfrekvens for kulfilter samt oplysninger om eventuelt forekommende driftsforstyrrelser.
- Dato for og resultater af kontrol med arealer belagt med coloc-sten og trasskalkmørtel samt evt. foretagne udbedringer af arealer.
- Resultater af kontrol med afklippertang samt registrerede beskadigede kølelementer.

Frist for indberetning:

Rapporten skal være tilsynsmyndigheden i hænde inden 1. februar.

Afrapportering skal ske pr. 1. januar.

Første afrapportering er pr. 1. januar 2010.

8. Sikkerhedsstillelse

- 8.1 Miljøbeskyttelseslovens § 39a stiller krav om sikkerhedsstillelse. En forøgelse af filtersand, og modtagelse af køle- og fryseskabe vil have indflydelse på virksomhedens eksisterende sikkerhedsstillelse til dækning af tilsynsmyndighedens nettoudgifter ved bortskaffelse af affaldet ved en selvhjælpshandling. Virksomheden har givet følgende forslag til beregning af ny sikkerhedsstillelse:

Materiale	EAK Kode	Max oplag tons	Enhedspris kr. pr. ton	Bortskaffelsespris inkl. moms
Spildolie	13 02 08	1	0	0
Oliefiltre	16 01 07	2	1.750	4.375,00
Papir/pap	20 01 01	0,5	90	56,25
Bore-/skæreolie	12 01 08	12	500	7.500,00
Olieudskillere	13 05 07	2	1.500	3.750,00
Brugt filtersand	19 08 13	70	1.650	144.375,00
Brændbart affald	20 01 99	0,5	707	441,88
Elektronikskrot	20 01 36	5	2.500	15.625,00
Olieholdigt kattegrus	13 08 99	0,5	5.800	3.625,00
Malingrester	20 01 27	0,5	1.710	1.068,75
Biler til miljøbehandling	16 01 04	10 stk.	549	5.490,00
Fremkaldervæske	09 01 01	0,5	1.650	1.031,25
Fixervæske	09 01 04	0,5	1.650	1.031,25
Kølemøbler m. kompressorer	20 01 23	35	684	29.925,00
Kølemøbler uden kompressorer	20 01 23	15	646	12.112,50
Kompressorer	20 01 23	10	38	475,00
Transformatorer m. PCB-holdig olie	16 02 09	1	36.560	45.700,00
Transformatorer uden PCB-holdig olie	16 02 09	39	5.800	282.750,00
Brugt aktivt kul	15 02 02	0,8	4.450	4.450,00
Transport		Timer: 15	700	13.125,00
I alt inkl. moms			i alt kr.	576.906,88

Århus Kommune vurderer at 576.906,88 kr. kan dække udgifterne til bortskaffelse af ovenstående materialer i de anførte mængder.

Ved godkendelse af de øgede aktiviteter ændres sikkerhedsstillelsens størrelse derfor fra 46.619,38 kr. til 576.906,88 kr.

9. Afgørelse om særlig miljøvurdering [VVM-redegørelse]

- 9.1 H.J. Hansen Århus A/S vurderes at være omfattet af punkt 12b og punkt 14 i Miljøstyrelsens bekendtgørelse nr. 1335 af den 6. december 2006, bilag 2, om vurdering af visse offentlige og private anlægs virkning på miljøet [VVM] i medfør af lov om planlægning.

Århus Kommune har derfor foretaget en screening af de ansøgte aktivitetsudvidelser, idet der henvises til kommunens notat. Århus Kommune vurderer på baggrund af screeningen, at der ikke er behov for udarbejdelse af kommuneplanretningslinier med hertilhørende VVM-redegørelse i henhold til bekendtgørelsens § 3. stk. 2. Baggrunden for den vurdering er, at udvidelsen af virksomheden ikke kan antages at få væsentlig indvirkning på det omgivende miljø.

Del 2: Vurderinger

2.1 Miljøteknisk vurdering

H. J. Hansen Århus har søgt om tilladelse til at udvide deres aktiviteter i form af forbehandling af kølemøbler og andre hårde hvidevarer, opbevaring af transformatorer, og kompleksskrot, lovliggørelse af nyt oplagsareal til ikke-farlige skrottyper samt udvidelse af oplagsmængder for drejespånér, jern og kabler/ledninger. Århus Kommune har afgjort, at udvidelsen af aktiviteter er godkendelsespligtig. Der henvises til ansøgningsmaterialet vedlagt som bilag 2.

2.1.1 Placering/fysisk planlægning

Udvidelsen ligger i kommuneplanens delområde 05.03 ER. Området er fastlagt til havneformål, og er omfattet af lokalplan 131. Området kan anvendes til virksomheder indenfor virksomhedsklasse 4-6, hvilket omfatter virksomheder, der nyttiggør og bortskaffer affald [klasse 6]. Der gennemføres ikke ændringer, der kræver byggetilladelse.

2.1.2 Forurening

Virksomheden ligger ikke i et område med særlige drikkevandsinteresser.

Den daglige driftstid er den samme som virksomheden i øvrigt [kl. 6-18 på hverdage og kl. 6-14 på lørdage].

Da virksomheden allerede tilføres store mængder jern- og metalskrot i dag vil en udvidelse i form af de beskrevne aktiviteter ikke få væsentlig indvirkning på virksomhedens samlede støjemission.

Oplagring af transformatorer, og kompleksskrot samt ændring af maks. oplag af drejespånér medfører ikke en udvidelse af virksomhedens samlede areal.

Til oplag af ufarlige skrottyper har virksomheden belagt 2.300 m² med coloc-sten og trasskalkmørtel. Arealet kan ikke påvises 100 % tæt. Derfor stilles særskilt krav til etablering og vedligehold af arealer til opbevaring af disse skrottyper.

Som konsekvens af det udvidede oplag af ufarlige skrottyper, øges den årlige samlede mængde overfladevand fra pladsen med 20 %. Det svarer til ca. 1.600 m³ pr. år.

Virksomhedens bufferkapacitet skal kunne rumme overfladevand således, at der ikke sker opstuvning af overfladevand på oplagsarealer.

Udvidelsen af maks. oplagsmængder for drejespånere er af en sådan størrelse, at drejespånere skal overdækkes.

Forbehandlingen af kølemøblerne og øvrige hvidevarer sker i telthal på bagpladsen.

Nedenstående er hvert forhold/aktivitet, der kan have en miljømæssig indvirkning på omgivelserne beskrevet og vurderet.

Vedr. lovliggørelse af oplagsareal til ikke-farlige skrottyper

Til oplag af ikke-farlige skrottyper har H.J. Hansen A/S udvidet eksisterende oplagsareal med et tilstødende areal øst for bassin 10 i Østhavnen. Der udvides med 7.500 m² hvoraf ca. 2.300 m² er belagt med coloc-sten og trasskalkmørtel [dvs. 5.200 m² er ikke-belagt, og egner sig til store menter af "ren" skrot]. Sammenlagt med øvrige befæstede arealer på virksomheden udgør det totale befæstede areal 12.000 m². Det nybelagte areal er udformet således, at der er fald til afløb og eksisterende sandfang og olieudskiller [Se bilag 5 - kloakforhold].

Med udvidelsen ønskes den eksisterende lagerkapacitet på 15.000 ton jern jf. virksomhedens miljøgodkendelse af den 30. august 2005 ændret til sammenlagt 30.000 ton jern.

Virksomheden ønsker at oplagre ufarlige skrottyper som luftledninger, dæk, jern af forskellige typer [sværdjern uden olie, "bushelings"-plader, pressede rene jernplader, "lokse-jern", jernbaneskinner og stålwire]. Derudover ønskes oplagret elmotorer og ikke-blyholdige kabler. Kun rene jernplader kan oplagres på arealer belagt med enten sf-sten, komprimeret stabilgrus eller betonknus. Elmotorer og ikke-blyholdige kabler skal som minimum oplagres på areal belagt med coloc-sten, der er fuget med trasskalkmørtel.

Trasskalkmørtel fremstilles af vægtdoseret trass [vulkansk aske], hydratkalk [brændt kalk], tørt sand og cement. Trasskalkmørtel anvendes til at sikre tætheden i fugerne således at vand, olie o. lign. ikke trænger ned i fx grusbærelagene. Der findes dog ikke dokumentation på, at belægning med trasskalkmørtel er 100 % tæt. Tætheden afhænger bl.a. af metrologiske forhold [fugt], det lokale miljø [fx pres fra lastvogne og nedsivning af kemikalier som klorider] og metoden hvorpå fugefyldningen er udført. Forudsætninger for tilladelsen er derfor, at der ikke oplagres farlige skrottyper på bagpladsen, og at den del af pladsen, der er belagt med coloc-sten og trasskalkmørtel kontrolleres for skader og slitage to gange årligt.

Vedr. øgede mængder overfladevand og spildevandskrav

I gennemsnit udledes ca. 6.800 m³ overfladevand pr. år fra virksomhedens eksisterende belagt oplagsarealer. Et sammenlagt oplagsareal på ca. 12.000 m² [9.700 m² eksisterende + 2.300 m² belagt med coloc-sten og trasskalkmørtel] vil øge overfladevandmængden til ca. 8.400 m³ pr. år, en forøgelse af overfladevand på ca. 1.600 m³ i forhold til de eksisterende mængder. I den eksisterende miljøgodkendelse jf. vilkår J4 er der sat krav om en afløbsregulator i sandfanget således, at tilledt overfladevand til olieudskiller ikke overstiger 6 l/s. Uden bufferkapacitet vil overfladevand stuve op på pladsen i tilfælde af kraftigt regnskyl indtil afledningen er < 6 l/s.

Der har tidligere været problemer med opstuvning af overfladevand på pladsen. Med en udvidelse af befæstede arealer, vil opstuvningen angiveligt stadig forekomme. Jf. en redegørelse fra virksomheden af den 3. september 2008 er der indsat bufferkapacitet i forbindelse med den nye oplagsplads [sandfang og afløbsrør] svarende til i alt 7,5 m³. Ved et kraftigt regnskyl på 0,014 l pr. m² pr. sek. af 20 minutters varighed vil der forekomme en opstuvning på højst 7 mm førend olieudskiller igen kan følge med. Jf. H.J. Hansen Århus vil der i ikke være risici for overløb af overfladevand til ikke-befæstede arealer, da alle arealer er etableret med kuvertfald. Der vil dog stadig ligge et lag overfladevand over en vis tid, indtil olieudskiller igen kan følge med. Da arealet er belagt med coloc-sten og trasskalkmørtel vurderes det miljømæssigt u hensigtsmæssigt overhovedet at tillade at vand stuve op. Der er derfor stillet vilkår om yderligere bufferkapacitet i forbindelse med bagpladsen jf. vilkår 2.4.

Denne tillægsgodkendelse ændrer ikke på spildevandskravene stillet til overfladevand i den eksisterende miljøgodkendelse af den 30. august 2005. Der har tidligere været problemer med at overholde spildevandskravene i den eksisterende miljøgodkendelse, hvilket skyldtes anvendelsen af et forældet kulfilter, der blev tilstoppet af suspenderet stof [slam]. I dag udgør kullaget i filteret en aktiv kultype, der er velegnet til absorption af både metaller og organisk materiale. Derudover har kullaget både en høj absorption og en høj penetration – dvs. at tilstopning minimeres. Brugt aktivt kul bortskaffes som farligt affald, hvilket også gælder for brugt filtersand.

Vedr. udvidelse af oplag af drejespåner fra 700 ton til 2.000 ton

Udvidelsen af oplag af drejespåner fra 700 ton til 2.000 ton forudsætter, at maks. oplag kan rummes på den eksisterende plads til oplag af drejespåner med fald og opsamling til eksisterende tank til emulgeret olie. Med en næsten tredobling af oplag vurderer Natur og Miljø det ikke længere miljømæssigt forsvarligt, at lade oplaget være uafdækket. Derudover stilles der skærpede krav til indretning af drejespåner for virksomheder under listebetegnelse K212 jf. standardvilkår i bekendtgørelse nr. 1481 af 12. december 2007, om ændring af bekendtgørelse om godkendelse af virksomheder. Der stilles derfor krav om, at oplag af drejespåner skal være overdækket og at maks. oplag skal kunne rummes indenfor den eksisterende plads til drejespåner.

Vedr. modtagelse og demontering af kompressorer fra kølemøbler

Der ønskes demonteret 30.000 stk. kompressorer på årsbasis [svarer til 25 ton pr. år]. Størstedelen af køleelementerne vil komme fra genbrugspladserne i Århus og omegn.

For at undgå lækage af CFC gasser til omgivelserne ved demontering af kompressorer benytter virksomheden sig af en specielt udviklet tang, der i en og samme arbejdsgang klemmer og klipper kølerørene. Efter demonteringen transporteres kompressorer og kølekabiner til miljøbehandling hos H.J. Hansen i Odense [se bilag 2 – Ansøgning om miljøgodkendelse]. Virksomheden ønsker at demontere kompressorer i telthal, hvilket Natur og Miljø anser for lige så godt som hvis det var inden døre, såfremt aflæsning mv. sker skånsomt jf. vilkår 2.2.

Vedr. miljøbehandling af hvidevarer

Ligesom med kølemøblerne ønskes der på årsbasis miljøbehandlet 30.000 stk. øvrige hvidevarer [svarer til 1.800 ton pr. år]. Med øvrige hvidevarer menes vaske- og opvaskemaskiner, tørretumblere, komfurer, indbygnings- og mikrobølgeovne, kogeplader og emfang.

Miljøbehandlingen består af demontering af print, LC-displays og netledninger fra hvidevarerne. På nogle af hvidevarerne er der elmotorer, hvorfor de kontrolleres yderligere for kompressorer. De demonterede dele sendes til godkendt modtager enten i Danmark eller i udlandet. Hvidevarekabinetter opbevares sammen med de øvrige shredderformaterialer forud for transport til "shredder anlægget" i Odense.

Behandlingen af andre hvidevarer sker indendørs i virksomhedens metalhal.

Vedr. opbevaring af transformatorer og kompleksskrot

Virksomheden ønsker at modtage i alt 40 ton transformatorer om året. Det maksimale oplag vil ikke overstige 40 ton. Oplag af transformatorer vil ske under tag og på spildbakke placeret på eksisterende betonbefæstet areal bl.a. fordi der kan være spor af polychlorerede bifenylter [PCB] i transformatorerne. Transformatorer sendes til godkendt modtager enten i Danmark eller i udlandet.

Komplekskrot er en sammensat skrottype bestående af min. 20 % metal [fortrinsvis rustfrit stål, men også aluminium og kobber]. Virksomheden oplyser, at den resterende del udgør plastik, der ikke indeholder plastikfraktioner med miljøfremmede stoffer som fx blødgørere og phthalater. Komplekskrot kan fx være procesudstyr fra mejerier, pumpe dele eller komponenter fra styringsskabe. Komplekskrotten neddeles på

koncernens shredder anlæg i Hadsund. Årligt ønsker virksomheden at modtage 100 tons kompleksskrot. Det maksimale oplag vil ikke overstige 20 tons.

2.1.6 Risiko

Det vurderes ikke, at der er risiko for større uheld ved etableringen af nye aktiviteter på virksomheden.

2.1.7 Begrundelse for fastsættelse af vilkår

Standardvilkår for virksomheden i nærværende tillæg er fastsat i overensstemmelse med bekendtgørelse nr. 1481 af 12. december 2007, om ændring af bekendtgørelse om godkendelse af virksomheder [standardvilkår for virksomheder under listebetegnelse K212].

2.2 Hovedhensyn ved meddelelse af godkendelsen

Århus Kommune vurderer, at virksomheden kan drives på stedet i overensstemmelse med planlægningen for området.

Standardvilkårene jf. bekendtgørelse nr. 1481 af 12. december 2007 vurderes at kunne overholdes.

Støjbelastningen ved til- og frakørsel vurderes at kunne ske uden væsentlige miljømæssige gener for de omkringboende.

2.3 Udtalelse fra andre

Udkast til tillæg til eksisterende miljøgodkendelse har været forelagt virksomheden, som havde følgende bemærkninger dertil:

Virksomheden har ønsket at fravige vilkår 2.6 vedr. overdækning af drejespånér. Grundet den forøgede mængde af drejespånér sammenlignet med tidligere har Natur og Miljø vurderet, at vilkåret ikke kan fraviges.

Del 3: Klagevejledning

3.1 Klage over miljøgodkendelsen

Miljøgodkendelsen kan påklages til Miljøklagenævnet af

- Ansøgeren
- Enhver, der har en individuel, væsentlig interesse i sagens udfald
- Sundhedsstyrelsen
- Landsdækkende foreninger og organisationer i det omfang, de har klageret over den konkrete afgørelse, jf. miljøbeskyttelseslovens §§ 99 og 100
- Lokale foreninger og organisationer, der har beskyttelse af natur og miljø eller rekreative interesser som formål, og som har meddelt, at de ønsker underretning om afgørelsen

Skriftlig klage og klagefrist

Godkendelsen vil blive annonceret i Jyllandsposten Århus og Lokalavisen Århus Onsdag.

En eventuel klage skal være **skriftlig** og sendes til Århus Kommune, Natur og Miljø, Valdemarsgade 18, Postboks 79, 8100 Århus C. Klagen skal være Natur og Miljø i hænde senest ved kontortids ophør den 11. marts 2009. Natur og Miljø sender derefter klagen videre til Miljøklagenævnet sammen med det materiale, der er anvendt ved behandlingen af sagen.

Betingelser, mens en klage behandles

De vil kunne udnytte miljøgodkendelsen i den tid, Miljøklagenævnet behandler en eventuel klage, medmindre Miljøklagenævnet bestemmer andet. Forudsætningen for det er, at De opfylder de vilkår, der er stillet i godkendelsen. Dette indebærer dog ingen begrænsning for Miljøklagenævnets adgang til at ændre eller ophæve godkendelsen.

3.2 Søgsmål

Et eventuelt søgsmål i forhold til miljøgodkendelsen skal anlægges ved domstolene inden 6 måneder fra offentliggørelsen.

Søgsmålsfristen er anført på forsiden.

3.3 Underretning om afgørelsen

Følgende er underrettet om afgørelsen:

Navn	E-mail adresse
H. J. Hansen Geninvindingsindustri A/S Manilavej 2 8000 Århus C	chs@hjhansen.dk
Sundhedsstyrelsen	midt@sst.dk
Århus Kommune, Planlægning og byggeri, Bygningsinspektoratet	pob@aarhus.dk
Århus Kommune, Affald og Varme	ava@aarhus.dk
Danmarks Naturfredningsforening	dn@dn.dk
Friluftsrådet, kommunerepræsentant	obv@webspeed.dk
Arbejdstilsynet – att.: Århus	at@at.dk

Ansøgningen om miljøgodkendelse kan til enhver tid rekvireres hos Natur og Miljø. Miljøgodkendelsen vil blive offentliggjort på Århus Kommunes hjemmeside: www.aarhuskommune.dk

Bilag

1. Liste over sagens akter

Sagsnr.	Bilagsnr.	Titel	Dato
MIL-00032	094	Vedr. annoncering af tillægsgodkendelse: H.J. Hansen A/S Modtager: chs@hjhansen.dk	26-01-2009
MIL-00032	093	Mail korrespondance i forbindelse med intern høring: HJ Hansen A/S Afsender: chs@hjhansen.dk	12-01-2009
MIL-00032	090	Mail korrespondance vedr. tillægsgodkendelse: H.J. Hansen A/S Afsender: chs@hjhansen.dk	08-01-2009
MIL-00032	089	Mail korrespondance i forbindelse med kommentarer til tillægsgodkendelse: HJ Hansen A/S Modtager: chs@hjhansen.dk	08-01-2009
MIL-00032	088	Kommentarer i forbindelse med korrektur på tillægsgodkendelse: HJ Hansen A/S Afsender: chs@hjhansen.dk	08-01-2009
MIL-00032	087	Mail korrespondance i forbindelse med intern høring af tillægsgodkendelse: HJ Hansen A/S Modtager: chs@hjhansen.dk	06-01-2009
MIL-00032	086	VVM-Screenings notat: H.J. Hansen Århus A/S	12-12-2008
MIL-00032	084	Vedr. intern høring af tillægsgodkendelse: HJ Hansen A/S Modtager: chs@hjhansen.dk	23-10-2008
MIL-00032	083	Kommentarer til udkast til tillægsgodkendelse: H.J. Hansen A/S Afsender: chs@hjhansen.dk	09-10-2008
MIL-00032	082	Udkast til tillægsgodkendelse til intern høring: H.J. Hansen A/S Modtager: chs@hjhansen.dk	19-09-2008
MIL-00032	081	Vedr. supplerende oplysninger: H.J. Hansen A/S Afsender: chs@hjhansen.dk	17-09-2008
MIL-00032	080	Vedr. supplerende oplysninger: H.J. Hansen A/S Afsender: chs@hjhansen.dk	10-09-2008
MIL-00032	079	Kortmateriale Afsender: H. J. Hansen	04-09-2008
MIL-00032	078	Svar på spørgsmål af den 2. september 2008: H.J. Hansen A/S Afsender: chs@hjhansen.dk	03-09-2008
MIL-00032	077	Spørgsmål den 2. september 2008: H. J. Hansen A/S Modtager: chs@hjhansen.dk	02-09-2008
MIL-00032	076	Vedr. bufferkapacitet og rev. sikkerhedsstilling: H. J. Hansen A/S Modtager: chs@hjhansen.dk	28-08-2008
MIL-00032	075	Vedr. PCB-holdigt olie: H. J. Hansen A/S Afsender: chs@hjhansen.dk	22-08-2008
MIL-00032	074	Vedr. PCB-holdigt olie: H. J. Hansen A/S Modtager: chs@hjhansen.dk	22-08-2008
MIL-00032	073	Vedr. bufferkapacitet: H. J. Hansen A/S Modtager: chs@hjhansen.dk	22-08-2008
MIL-00032	072	Ny kloakplan: H. J. Hansen A/S Afsender: MFPrinter-PMFF0027@aarhus	22-08-2008
MIL-00032	071	Svar vedr. sikkerhedsstilling og kortmateriale: H. J. Hansen A/S Afsender: chs@hjhansen.dk	20-08-2008
MIL-00032	070	Vedr. afledte vandmængder: H. J. Hansen A/S	19-08-2008

		Afsender: chs@hjhansen.dk	
MIL-00032	069	Vedr. sikkerhedsstilling og kortmateriale: H. J. Hansen A/S Modtager: chs@hjhansen.dk	19-08-2008
MIL-00032	068	Kortmateriale: H. J. Hansen A/S Afsender: chs@hjhansen.dk	12-08-2008
MIL-00032	067	Revideret sikkerhedsstilling: H. J. Hansen A/S Afsender: chs@hjhansen.dk	08-08-2008
MIL-00032	066	Ansøgning om tillæg til miljøgodkendelse, supplerende oplysninger, H. J. Hansen, Manilavej Afsender: H. J. Hansen	13-08-2008
MIL-00032	065	Svar på mail: HJ Hansen Afsender: chs@hjhansen.dk	04-08-2008
MIL-00032	063	Kvittering for modtagelse af analyse af overfladevand: HJ Hansen Modtager: chs@hjhansen.dk	23-07-2008
MIL-00032	062	Spildevandsanalyser - HJH Århus Afsender: chs@hjhansen.dk	09-07-2008
MIL-00032	061	Telefonnotat vedr. status i forbindelse med sommerferien: HJ Hansen A/S	27-06-2008
MIL-00032	060	Svar på spørgsmål den 6. og 9. juni 2008: HJ Hansen A/S Afsender: chs@hjhansen.dk	18-06-2008
MIL-00032	059	Ny info. vedr. trasskalk: HJ Hansen A/S Afsender: "Steen Jessen" <sje@gh-mortel.dk	21-04-2008
MIL-00032	058	Vedr. trasskalk: HJ Hansen A/S Afsender: "Steen Jessen" <sje@gh-mortel.dk	21-04-2008
MIL-00032	057	Spørgsmål den 9. juni 2008: HJ Hansen A/S Modtager: chs@hjhansen.dk	09-06-2008
MIL-00032	056	Spørgsmål den 6. juni 2008: HJ Hansen A/S Modtager: chs@hjhansen.dk	06-06-2008
MIL-00032	055	Vedr.: kloakplan: HJ Hansen A/S Afsender: chs@hjhansen.dk	15-04-2008
MIL-00032	054	Supplerende oplysninger: 26. maj 2008: HJ Hansen A/S Afsender: chs@hjhansen.dk	26-05-2008
MIL-00032	053	Svar på spørgsmål inkl. de trafikale forhold: HJ Hansen A/S Afsender: chs@hjhansen.dk	30-05-2008
MIL-00032	052	Vedr. de trafikale forhold: HJ Hansen A/S Modtager: chs@hjhansen.dk	30-05-2008
MIL-00032	051	Yderligere oplysninger: HJ Hansen A/S Modtager: chs@hjhansen.dk	30-05-2008
MIL-00032	050	Tillæg til miljøgodkendelse fra 2005-udkast: HJ Hansen A/S [Udkast] Modtager: chs@hjhansen.dk	30-05-2008
MIL-00032	049	Mail vedr. kvittering for modtagelse af ansøgningsmateriale: HJ Hansen Modtager: chs@hjhansen.dk	09-05-2008
MIL-00032	047	Kopi af miljøgodkendelse, H. J. Hansen Afsender: H. J. Hansen Miljøafdeling	09-05-2008
MIL-00032	046	Kvittering for modtagelse af ansøgning: HJ Hansen Århus Modtager: chs@hjhansen.dk	09-05-2008
MIL-00032	045	Ansøgning om tillæg til miljøgodkendelse: HJ Hansen Århus: Afsender: chs@hjhansen.dk	30-04-2008
MIL-00032	044	Tegningsmateriale og datablad på belægning: HJ Hansen Afsender: chs@hjhansen.dk	17-04-2008
MIL-00032	043	Svar i forbindelse med div. info.: HJ Hansen A/S Afsender: chs@hjhansen.dk	07-04-2008
MIL-00032	042	Spørgsmål i forbindelse m. yderligere oplysninger: HJ Hansen A/S	07-04-2008

		Modtager: chs@hjhansen.dk	
MIL-00032	041	Oplysninger vedr. stenbelægning: HJ Hansen A/S Afsender: chs@hjhansen.dk	31-03-2008
MIL-00032	040	Svar på supplerende oplysninger: HJ Hansen A/S Afsender: chs@hjhansen.dk	19-03-2008

2. Ansøgning om miljøgodkendelse

Ansøgning om tillæg til miljøgodkendelse

Demontering af kompressorer på modtagne kasserede kølemøbler
samt miljøbehandling af øvrige modtagne hvidevarer

H.J. Hansen Genvindingsindustri A/S, Århus
Manilavej 2
8000 Århus C.



H.J. HANSEN

A. Oplysninger om ansøger og ejerforhold

1.	Ansøgerens navn, adresse og telefonnummer. H.J. Hansen Genvindingsindustri A/S, Århus Manilavej 2 8000 Århus C. tlf. 86 93 40 50
2.	Virksomhedens navn, adresse, matrikel-nummer og CVR- og P-nummer. – se ovenstående Matrikelnr. 2148 cq, Århus Bygrunde CVR 24336212 P-nr ?
3.	Navn, adresse og telefonnummer på ejeren af ejendommen, hvorpå virksomheden er beliggende eller ønskes opført, hvis ejeren ikke er identisk med ansøgeren. Århus Havn, Mindet 2, 8000 Århus C. tlf. 86 13 32 66
4.	Oplysning om virksomhedens kontaktperson: Navn, adresse og telefonnummer. Driftsleder: Alan Sørensen mobil 40 34 80 99, Miljøchef: Thorvald Isager mobil 21 45 52 83

B. Oplysninger om virksomhedens art

5.	Virksomhedens listebetegnelse, jf. bilag 1 og 2, for virksomhedens hovedaktivitet og eventuelle biaktiviteter. K 212
6.	Kort beskrivelse af det ansøgte projekt. Angivelse af om der er tale om nyanlæg eller om driftsmæssige udvidelser/ændringer af bestående virksomhed. Hvis der er tale om udvidelse af en ikke tidligere godkendt virksomhed, som bliver godkendelsespligtig på grund af udvidelse, skal der gives oplysninger om hele virksomheden inkl. udvidelsen. Der er tale om en driftsmæssig udvidelse af bestående og miljøgodkendt virksomhed. Virksomheden ønsker tilladelse til udførelse af følgende aktiviteter: 1. Demontering af kompressorer fra modtagne kasserede kølemøbler. Både kølemøbler og demonterede kompressorer sendes efterfølgende til miljøbehandling ved H.J.Hansen ´s godkendte anlæg i Odense. 2. Miljøbehandling af indkomne hvidevarer med afklip af ledning og fjernelse af evt. miljøfarlige komponenter, såsom LC-displays og kondensatorer.
7.	Vurdering af, om virksomheden er omfattet af Miljøministeriets bekendtgørelse om kontrol med risikoen for større uheld med farlige stoffer.

	De ansøgte aktiviteter er ikke medvirkende til, at virksomheden bliver omfattet af bekendtgørelsen.
8.	Hvis det ansøgte projekt er midlertidigt, skal det forventede ophørstidspunkt oplyses. Ikke relevant.

C. Oplysninger om etablering

	Oplysning om, hvorvidt det ansøgte kræver bygningsmæssige udvidelser/ændringer. De ansøgte aktiviteter kræver ingen bygningsmæssige udvidelser / ændringer.
	De forventede tidspunkter for start og afslutning af bygge- og anlægsarbejder og for start af virksomhedens drift. Hvis ansøgningen omfatter planlagte udvidelser eller ændringer, jf. lovens § 36, oplyses tillige om den forventede tidshorisont for gennemførelse af disse. Virksomhedens drift er uændret i forhold til den nuværende miljøgodkendelse. Aktiviteterne forventes påbegyndt snarest muligt.

D. Oplysninger om virksomhedens beliggenhed

	Oversigtsplan i passende målestok (f.eks. 1:4.000) med angivelse af virksomhedens placering. Planen forsynes med en nordpil.
	Redegørelse for virksomhedens lokaliseringsovervejelser. Det vurderes, at de ansøgte aktiviteter skal udføres under tag.
	Virksomhedens daglige driftstid. Der angives desuden driftstid og -tidspunkter for de enkelte forurenende anlæg, herunder støjkluder, hvis de afviger fra den samlede virksomheds driftstid. Hvis virksomheden er i drift på lørdage eller søn- og helligdage, skal dette oplyses. I henhold til gældende miljøgodkendelse.
	Oplysninger om til- og frakørselsforhold samt en vurdering af støjbelastningen i forbindelse hermed. Antal til- og frakørsler i forbindelse med modtagelse af kasserede kølemøbler og øvrige hvidevarer forventes ikke at ændre virksomhedens samlede støjbillede væsentligt.

E. Tegninger over virksomhedens indretning (oversigtsplan vedlagt i henhold til pkt. 11)

	Den tekniske beskrivelse, jf. punkt F og H, skal ledsages af tegninger, der i relevant omfang viser følgende:
	Placeringen af alle bygninger og andre dele af virksomheden på ejendommen. – se oversigtsplan
	Produktions- og lagerlokalers placering og indretning, herunder placering af produktionsanlæg m.v. Hvis der foretages arbejde udendørs, angives

	placeringen af dette. – se markering på oversigtsplan
	Placeringen af skorstene og andre luftafkast. – ikke relevant
	Placeringen af støj- og vibrationskilder. – ikke relevant
	Virksomhedens afløbsforhold, herunder kloakker, sandfang, olieudskillere, brønde, tilslutningssteder til offentlig kloak og befæstede arealer, samt oplysninger om nedgravede rørforbindelser og tanke/beholdere. – ikke relevant
	Interne transportveje og placering af oplag af råvarer, hjælpepestoffer og affald. – ikke relevant for ansøgningen
	Tegningerne skal forsynes med målestok og nordpil.

F. Beskrivelse af virksomhedens produktion

16.	<p>Oplysninger om produktionskapacitet samt art og forbrug af råvarer, vand og væsentlige hjælpepestoffer.</p> <p>Antal af demonterede kompressorer på årsbasis anslås til at andrage mellem 5.000 – 20.000 stk.</p> <p>Antal af hvidevarer til miljøbehandling på årsbasis: 5.000 – 20.000 stk.</p> <p>De ansøgte aktiviteter kræver ingen forbrug af hjælpepestoffer.</p>
17.	<p>Systematisk beskrivelse af virksomhedens procesforløb, herunder materialestrømme, emissioner og affaldsproduktion. De enkelte forureningskilder angives på tegningsmaterialet.</p> <p>Se vedlagte flowcharts/procesforløb og instruktion for miljøbehandling af hvidevarer [A].</p>
18.	<p>Oplysninger om mulige driftsforstyrrelser eller uheld, der kan medføre væsentlig forøget forurening i forhold til normal drift samt beskrivelse af de foranstaltninger, der er truffet for at imødegå sådanne driftsforstyrrelser og uheld.</p> <p>Demontering af kompressorerne fra kølemøblerne vil foregå uden CFC-udslip til omgivelserne. Afklippertangen er indrettet således, at både ind- og udgangsrør på kompressoren presses og afklippes i én og samme arbejdsgang. (se i øvrigt vedlagte beskrivelse og billedmateriale [B])</p> <p>Olieholdige kompressorer og demonterede miljøfarlige komponenter fra hvidevarer opbevares og transporteres i dertil egnede tætte emballager.</p>

G. Oplysninger om valg af teknologi

19.	<p>Hvis der i Miljøstyrelsens Referencer til renere teknologivurderinger ved miljøgodkendelser (Orientering fra Miljøstyrelsen nr. 8/2000 eller seneste udgave) foreligger oplysninger om bedste tilgængelige teknik for</p>
------------	---

	<p>den pågældende virksomhedstype, skal der redegøres for virksomhedens muligheder for at anvende de teknikker, der er beskrevet her.</p> <p>De ansøgte aktiviteter er bedste tilgængelige teknikker – demontering af kompressorer og miljøbehandling af hvidevarer er allerede en eksisterende del af H.J.Hansen Elektromiljø´s indarbejdede procedurer for miljøbehandling af hhv. kølemøbler og elektroniskskrot.</p>
--	---

H. Oplysninger om forurening og forureningsbegrænsende foranstaltninger

Luftforurening	
	<p>For hvert enkelt stof eller stofklasse angives massestrømmen for hele virksomheden og emissionskoncentrationen fra hvert afkast, som er nævnt under punkt 15. Der angives endvidere emissioner af lugt. For de enkelte afkast angives luftmængde og temperatur.</p> <p>Stofklasser, massestrøm og emission angives som anført i Miljøstyrelsens gældende vejledninger om begrænsning af lugt- og luftforurening fra virksomheder.</p> <p>Beskrivelse af de valgte rensningsmetoder og rensningsgraden for de enkelte tilførte stoffer.</p> <p>Ikke relevant.</p> <p>Demontering af kompressorer udføres med minimal risiko for udslip af CFC-gasser til omgivelserne</p> <p>Miljøbehandling af hvidevarer medfører ingen luftemissioner til omgivelserne.</p>
	<p>Oplysninger om virksomhedens emissioner fra diffuse kilder.</p> <p>Ikke relevant.</p>
	<p>Beregning af afksthøjder for hvert enkelt afkast ved de beregningsmetoder, der er angivet i Miljøstyrelsens gældende vejledninger om begrænsning af lugt- og luftforurening fra virksomheder.</p> <p>Ikke relevant.</p>
Spildevand	
	<p>Hvis der søges om tilladelse til at aflede spildevand, skal virksomheden udarbejde en spildevandsteknisk beskrivelse. Beskrivelsen skal indeholde:</p> <p>Ikke relevant</p>
	<p>Oplysning om spildevandets oprindelse, herunder om der er tale om produktionsspildevand, overfladevand, husspildevand og kølevand.</p> <p>Aktiviteterne medfører ingen produktionsspildevand.</p>
	<p>For hver spildevandstype oplysninger om spildevandsmængde, sammensætning og afløbssteder for det spildevand virksomheden ønsker at aflede, herunder oplysninger om temperatur, pH og koncentrationer af forurenende stoffer.</p> <p>Ikke relevant.</p>
	<p>Maksimal mængde af spildevand afledt pr. døgn og pr. år samt variationen i afledningen over døgn, uge, måned eller år.</p>

	Ikke relevant.
	Hvis der afledes kølevand, skal der redegøres for kølevandets temperatur, herunder variationen over døgn, uge, måned eller år. Ikke relevant.
	Oplysning om størrelse på sandfang og olieudskillere. Ikke relevant.
	Oplysning om, hvorvidt virksomheden anvender bedste tilgængelige teknologi med henblik på at undgå eller begrænse afledningen af stoffer, som er uønskede i spildevandet, herunder en beskrivelse af de valgte rensningsmetoder og rensningsgraden for de enkelte tilførte stoffer. Ikke relevant.
	Oplysning om, hvorvidt spildevandet skal afledes til kloak eller udledes direkte til vandløb, søer eller havet eller andet. Ansøgning om tilslutning til offentligt spildevandsanlæg indsendes særskilt til kommunen, jf. miljøbeskyttelseslovens § 28. Ikke relevant.
	Hvis der søges om tilladelse til direkte udledning til vandløb, søer eller havet, skal der indsendes oplysning om opblandingsforhold i det modtagende vandområde. Ikke relevant.
	Hvis virksomheden ønsker at udlede 22 tons kvælstof eller 7,5 tons fosfor pr. år eller derover til vandløb, søer eller havet skal ansøgningen tillige ledsages af de oplysninger, der fremgår af den til enhver tid gældende spildevandsbekendtgørelse. Ikke relevant.
Støj	
	Beskrivelse af støj- og vibrationskilder, herunder intern kørsel og transport samt udendørs arbejde og materialehåndtering, jf. punkt 15, og af planlagte støj- og vibrationsdæmpende foranstaltninger. Ikke relevant.
	Hvis virksomheden er markeret med * på listen i bilag 2 skal der indsendes en beregning af det samlede støjniveau i de mest støjbelastede punkter i naboområderne, udført som »Miljømåling - ekstern støj« efter Miljøstyrelsens gældende vejledninger om støj. Ikke relevant.
Affald	
	Oplysninger om sammensætning og årlig mængde af virksomhedens affald, herunder farligt affald. For farligt affald angives EAK-koderne. Aktiviteterne medfører ikke generering af restaffald til bortskaffelse.
	Oplysninger om, hvordan affaldet håndteres på virksomheden (herunder affald der indgår i virksomhedens produktion) og om mængden af affald og restprodukter, som oplagres på virksomheden. Ikke relevant.

Jord og grundvand	
	<p>Beskrivelse af de foranstaltninger, der er truffet til beskyttelse af jord og grundvand i forbindelse med henholdsvis håndtering og transport af forurenende stoffer, oplagspladser for fast eller flydende affald samt nedgravede rør, tanke og beholdere.</p> <p>Ikke relevant.</p>

I. Forslag til vilkår og egenkontrol

32.	<p>Virksomhedens eventuelle forslag til vilkår og egenkontrollvilkår for virksomhedens drift.</p> <p>Egenkontrollvilkår bør omfatte:</p>
-	<p>Forslag til kontrolmålinger, herunder prøvetagningssteder, Funktionskontrol af afklippertang 4 gange årligt. Indskrives i miljøledelsessystemet.</p>
-	<p>Forslag til rutiner for vedligeholdelse og kontrol af rensningsforanstaltninger, Ikke relevant.</p>
	<p><i>Hvis virksomheden har et miljøledelsessystem opfordres til at koordinere forslag til egenkontrollvilkår med miljøledelsessystemets rutiner.</i></p>

[A] Information om miljøbehandling af hvidevare

Det er normalt ganske få ting, der skal demonteres ved de enkelte hvidevarer. Der kan skelnes mellem hvidevarer med og uden elmotor.

Hvidevarer uden elmotor kontrolleres for print, asbest(kan forekomme i tætningsnor i ovenlåger på ældgamle komfurer og indbygningsovne) og displays større end 100 kvadratcentimeter(10 x 10cm - få eller ingen).

Hvidevarer med elmotor kontrolleres yderligere for kondensatorer, der er typisk en pr. motor. F. eks. vil der i en vaskemaskine være 2 stk. En fra den motor, der får tromlen til at rotere samt en fra pumpen.

For alle typer hvidevarer gælder, at netledninger afklippes, og LC-display, der er større end 100 cm², fjernes. Nedenstående fraktioner skal fjernes fra den enkelte hvidevare:

Vaskemaskine:

- Print, der sidder i toppen bag betjeningspanel
- kondensatorer, 2 stk. enten i toppen eller bunden

Tørretumbler og opvaskemaskine:

- Print, der sidder i toppen bag betjeningspanel
- Kondensatorer, 1 stk. enten i toppen eller bunden

Komfur, indbygningsovn, kogeplader og mikrobølgeovn:

- Print, hvis ovnen er forsynet med elektrisk styring og display

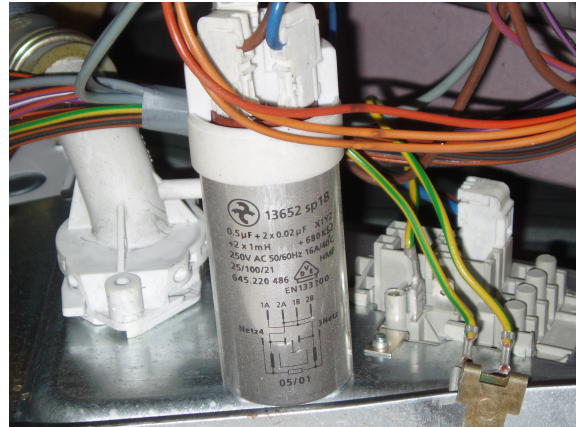
Demontagen skal ske på nemmeste måde. Det vil sige at:

- Print lirkes/brækkes fri
- Kondensatorer skrues af

- LC-display større end 10x10 cm forekommer ikke pt., ellers skal de demonteres så de ikke går i stykker.
- Netledninger klippes

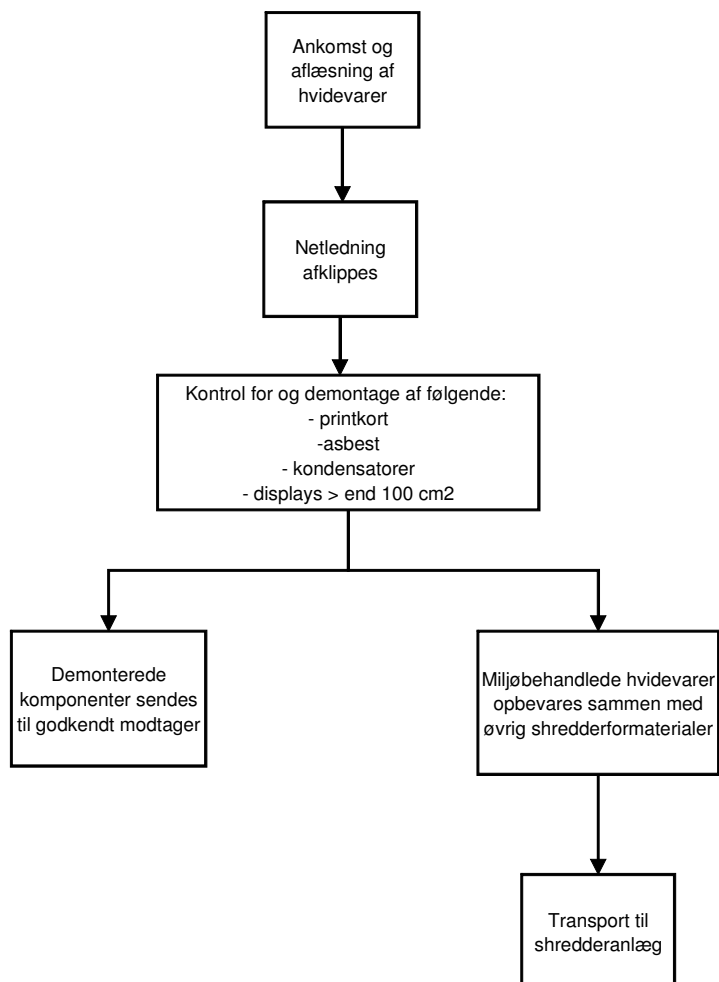


Billede 1: Vaskemaskine med print

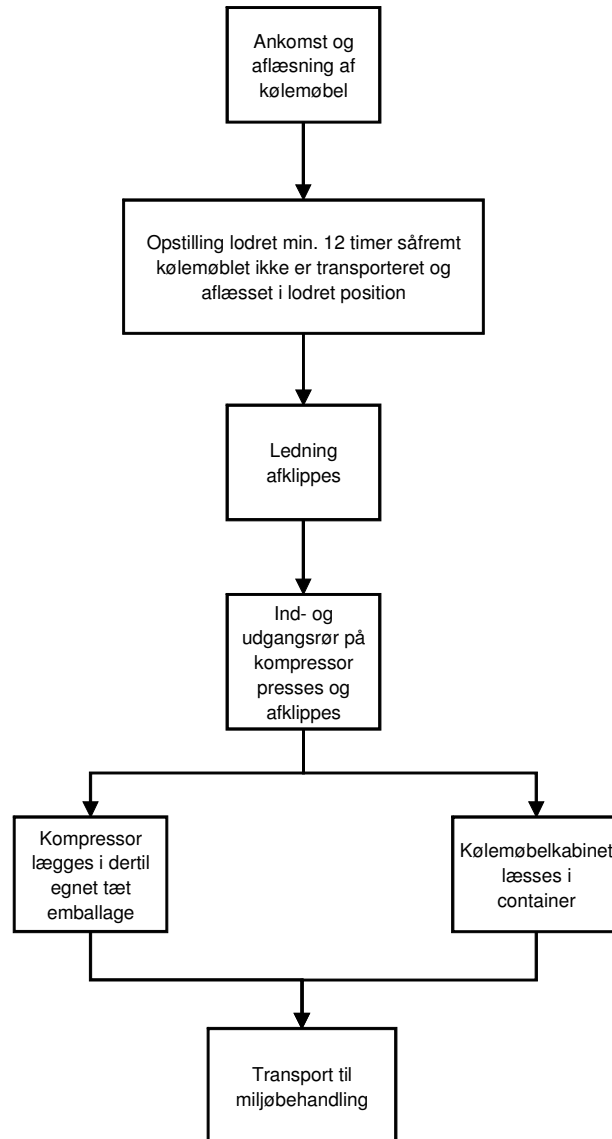


Billede 2: Kondensator

[A] Procesforløb: Miljøbehandling af hvidevarer



[A] Procesforløb: Demontering af kompressorer fra kasserede kølemøbler



[B] Information om afklippertangen til demontering af kompressorer

Til demonteringsprocessen er der udviklet en tang, der i en og samme arbejdsgang klemmer og klipper kølerørende, således at kompressoren sikkert kan håndteres. Tangen er elektrisk hydraulisk og betjenes ved en fodpedal, herved har operatøren begge hænder fri til at fjerne kompressoren fra kabinettet. Tangen er ophængt i balancevægt, herved efterlades tangen i den rigtige arbejdshøjde. Tangen er fra "ARP Scandinavia".

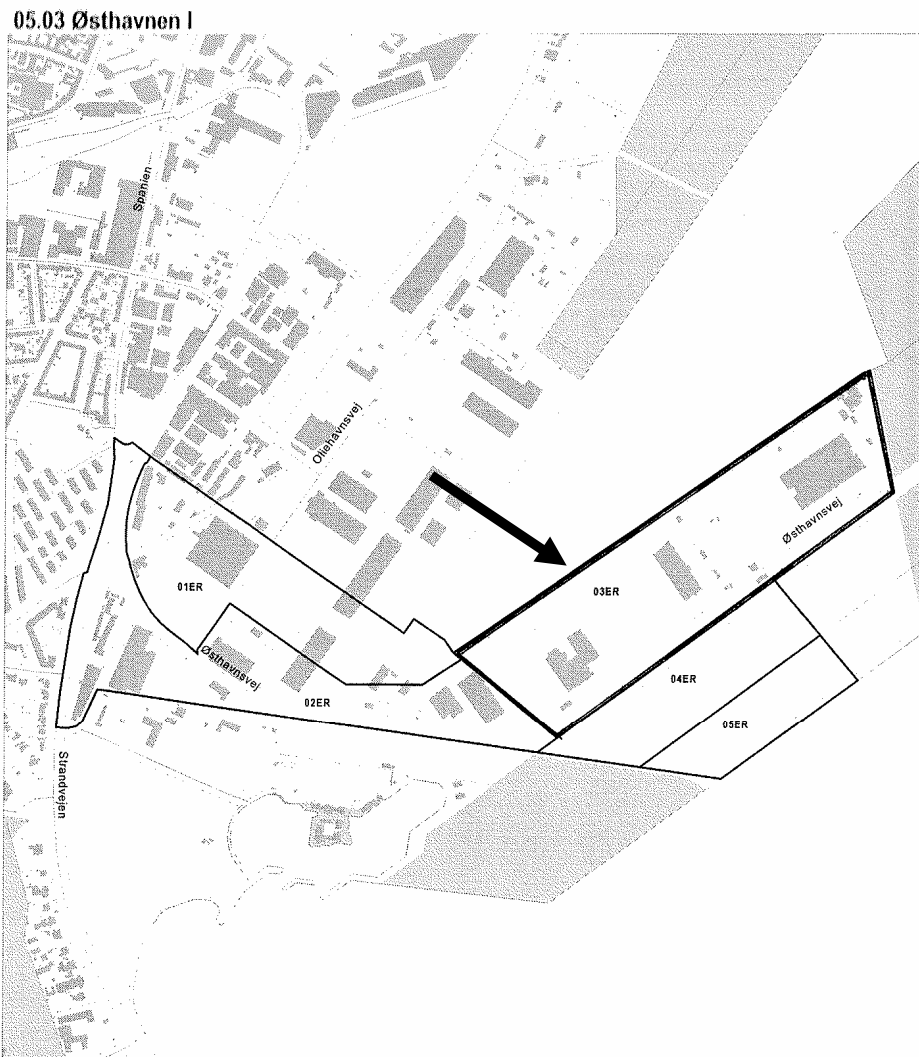


Billede 1: Afklippertang til demontering af kompressorer.

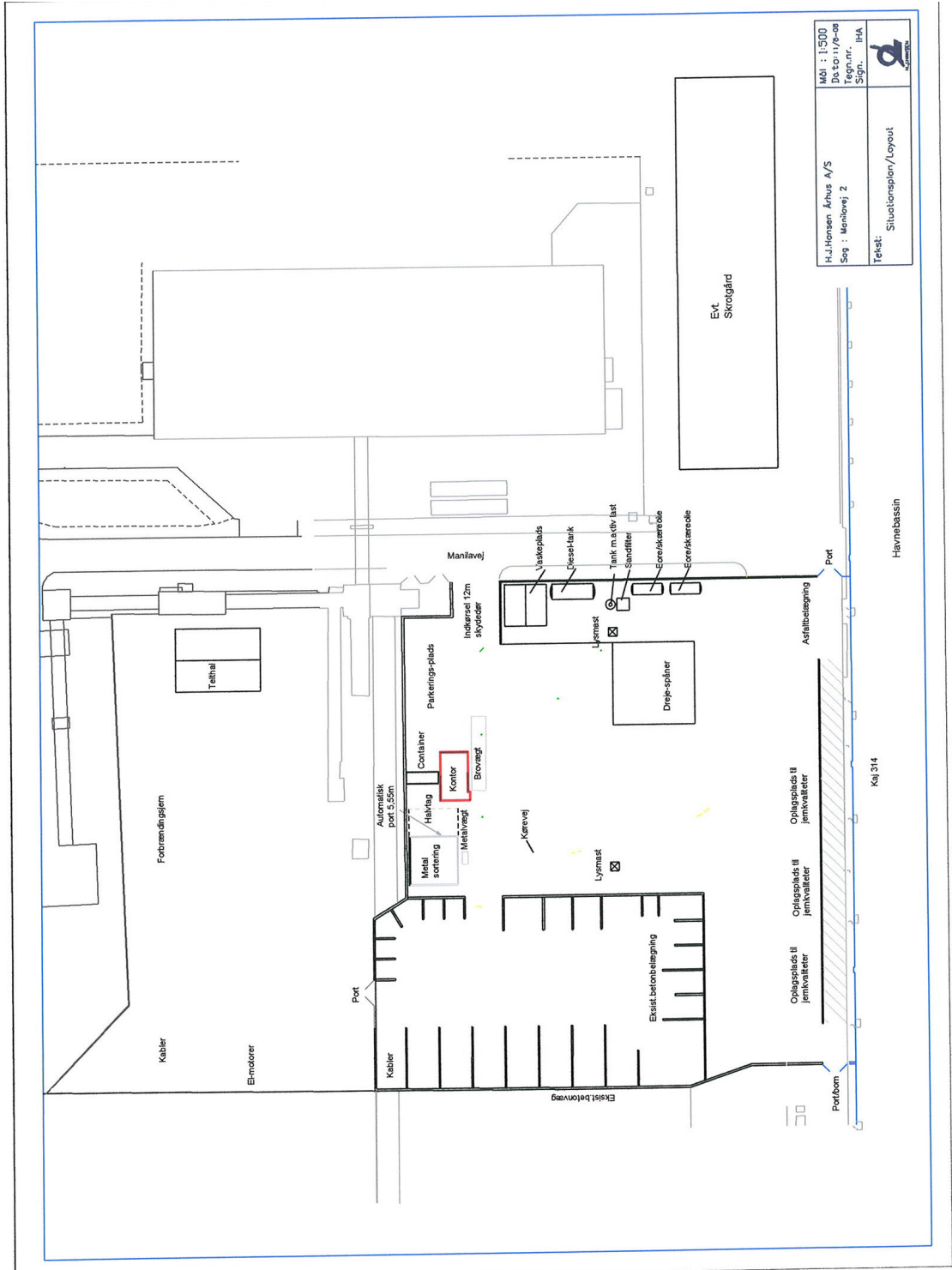


Billede 2: Afklippertangen på nært hold. Billedet giver en idé om, hvordan afklippertangen fungerer.

3. Kommuneplanrammer

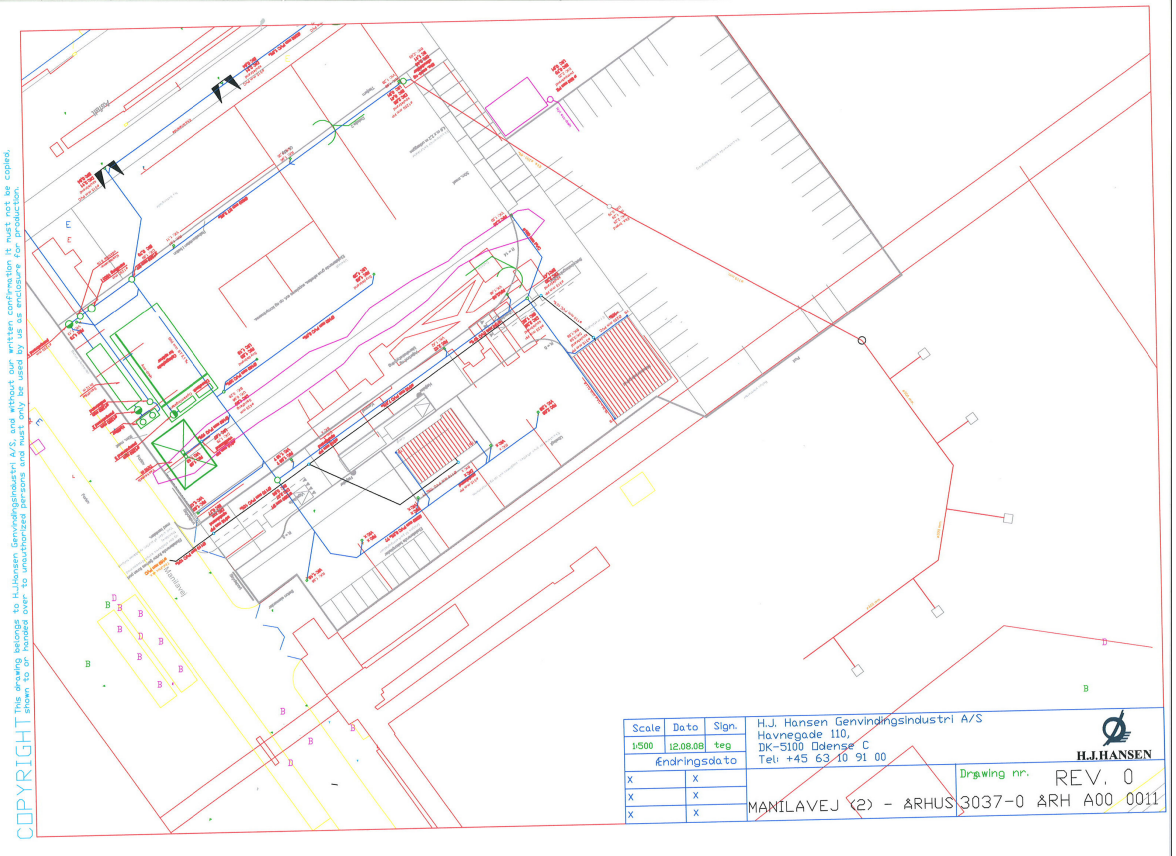


4. Oversigtsplan



H.J.Hansen Arhus A/S Sog : Menlevvej 2	Mål : 1:500 Dato: 11/8-08 Tegn.nr. : Sign. : IHA
Tilskat: Situationsplan/Layout	

5. Kloakplan



6. Lovgrundlag mm.

Lov om miljøbeskyttelse:

Miljøministeriets bekendtgørelse nr. 1757 af 22. december 2006 af lov om miljøbeskyttelse.

Godkendelsesbekendtgørelsen:

Miljøministeriets bekendtgørelse nr. 1640 af 13. december 2006 om godkendelse af listevirksomheder med senere ændringer herunder standardvilkår for virksomheden jf. bekendtgørelse nr. 1481 af 12. december 2007, om ændring af bekendtgørelse om godkendelse af virksomheder (standardvilkår for virksomheder under listebetegnelse K212).

Affaldsbekendtgørelsen:

Miljø- og Energiministeriets bekendtgørelse nr. 1636 af 13. juni 2006 om affald med senere ændringer.