

familie* netværk

Informationsbrochure

Indsats til familier med børn og unge
med adfærds- og trivselsproblemer



AARHUS
KOMMUNE

Indholdsfortegnelse

Hvad kan Familie & Netværk tilbyde?.....	3
Hvordan bliver et barn eller en ung henvist til Familie & Netværk?.....	4
Hvad er Familie & Netværk?.....	5
Hvem er målgruppen for Familie & Netværk?.....	8
Hvordan griber vi indsatsen an?.....	12
Hvad er målene for Familie & Netværk?.....	14
Hvad er vores teorigrundlag?.....	16
Hvordan sikres kvaliteten i Familie & Netværk?.....	18
Kontakt.....	20

Udgivet af Metodecentret i samarbejde med
Familie & Netværk, Aarhus Kommune
Tekst: Familie & Netværk
Design: Cameleon Creatives A/S
Tryk: Grafisk Service, Region Midtjylland



Hvad kan Familie & Netværk tilbyde?

Vi tilbyder en målrettet, intensiv og systematisk behandlingsindsats, som inddrager alle relevante aktører i de udsatte børn og unges liv. Det gør vi med fokus på at skabe en vedvarende forbedring af børnenes og de unges udviklingsmuligheder.

Familie & Netværk arbejder organiseret i specialiserede teams, som kan varetage behandling med fokus på eksempelvis brug af rusmidler, psykiatriske problemstillinger eller hjemgivelse. Læs mere på side 10.

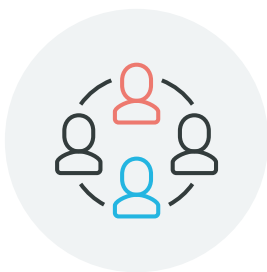
Herudover tilbyder Familie & Netværk en række specialydelser efter behov:

- undervisning og temaoplæg om f.eks. ADHD (for forældre, fagpersoner og skoler)
- supervision
- støtte til opstart og implementering af nye Familie & Netværk-teams i andre kommuner.



Hvordan bliver et barn eller en ung henvist til Familie & Netværk?

Det er Socialforvaltningen i kommunen, som beslutter, om der kan bevilges et behandlingsforløb til barnet/den unge. Det er socialrådgiveren, der henviser til indsatsen. Forældre, som er interesserede i et forløb, skal derfor rette henvendelse til Socialforvaltningen.



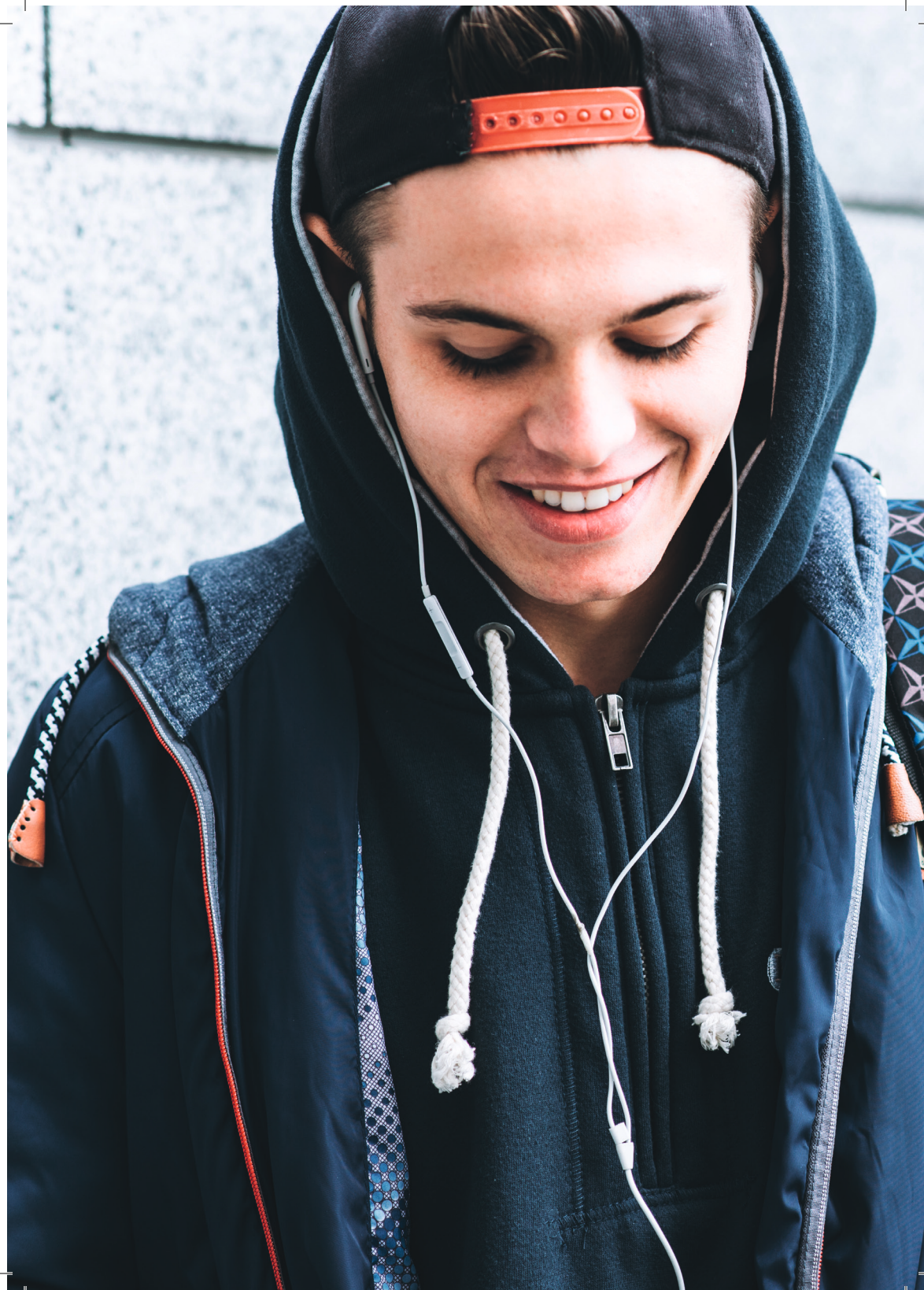
Hvad er Familie & Netværk?

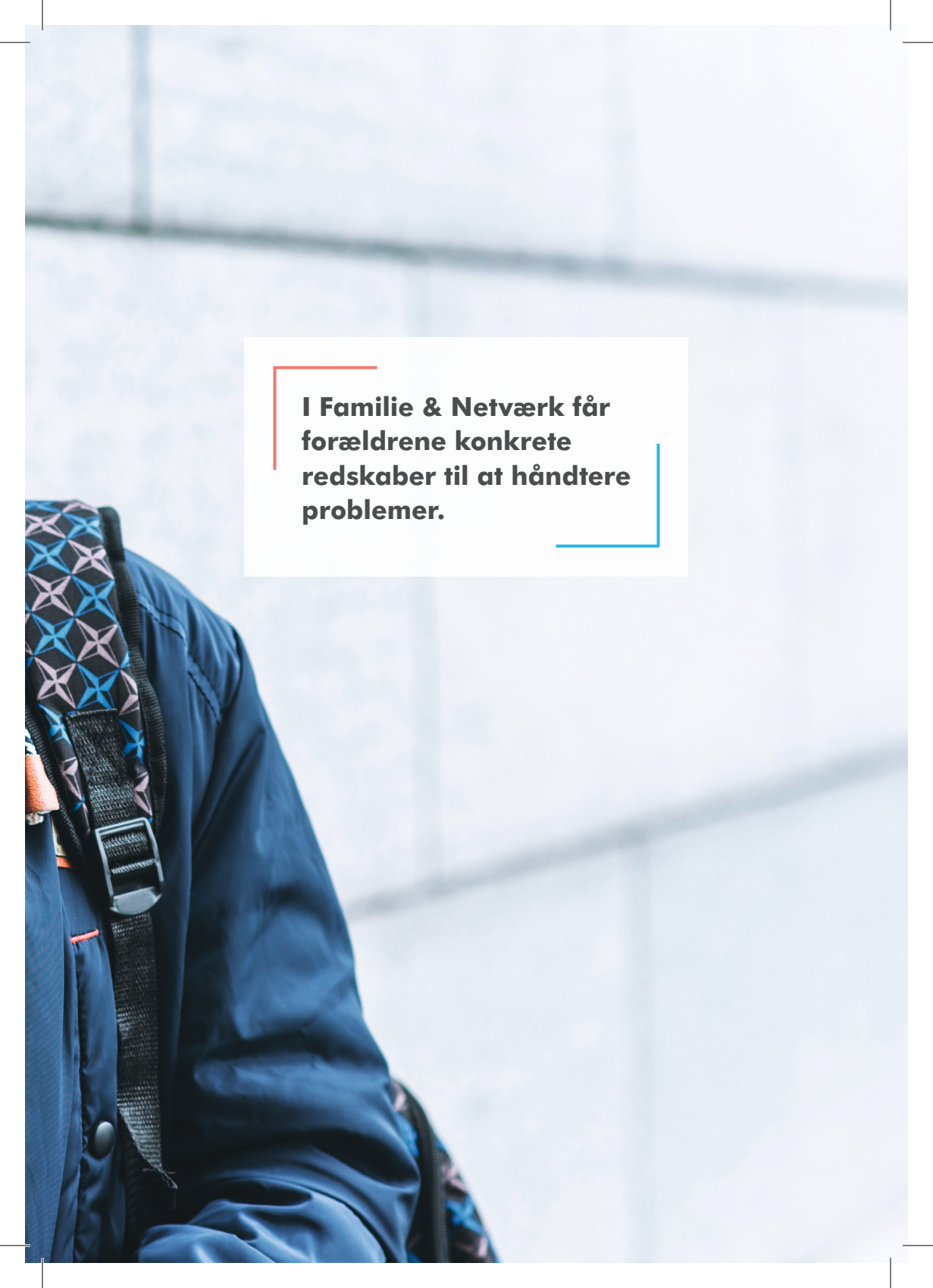
Familie & Netværk bygger på et evidensbaseret og kvalitetssikret behandlingskoncept, der er målrettet børn og unge, som har en bekymrende og problemskabende adfærd.

Målet med indsatsen er at reducere den bekymrende adfærd gennem en intensiv systemisk indsats. Der arbejdes med at skabe de nødvendige forandringer både i familien og i systemerne omkring familien. Familie & Netværk er et tilbud til forældre og systemer omkring et barn, men barnet/den unge kan ud fra et fagligt skøn inddrages i behandlingen efter behov. Forældrene – som er barnets/den unges nærmeste – har en central rolle i forløbet.

Terapeuten fra Familie & Netværk hjælper forældrene med at finde vigtige ressourcepersoner i nærmiljøet, der kan støtte familien under og efter forløbet. Herudover inddrager indsatsen alle de systemer, som barnet/den unge er en del af. F.eks. udvidet familie, kammerater, skole, fritidsjob, naboer, klub mfl.

Et behandlingsforløb varer ca. 4-10 måneder. Familien får tilknyttet en primær terapeut, som kommer i hjemmet flere gange om ugen. Familie & Netværks døgnvagtsystem sikrer desuden, at familien i krisesituationer altid kan komme i kontakt med en terapeut fra Familie & Netværk udenfor normal åbningstid.



A person wearing a blue jacket with a patterned strap, standing in front of a blurred background. The text is centered in a white box with a red and blue border.

**I Familie & Netværk får
forældrene konkrete
redskaber til at håndtere
problemer.**



Hvem er målgruppen for Familie & Netværk?

Forløbet hos Familie & Netværk kan anvendes forebyggende, behandlende og/eller brobyggende.

Følgende børn og unge kan med fordel henvises:

Børn og unge i alderen 6-17 år, som har mindst ét af følgende adfærds- og trivselsproblemer, og derfor er truede i deres trivsel og udvikling, f.eks.:

- har skolefravær eller skolevægring
- har negative sociale relationer
- har uhensigtsmæssig adfærd:
 - kommer i konflikt med voksne og andre børn
 - er udadreagerende (verbalt eller fysisk aggressiv)
 - er selvdestruktive (indadreagerende, selvbebrejdende eller selvskadende)
 - isolerer sig
 - opleves kravafvisende.
- har et bekymrende brug af rusmidler eller alkohol
- er involverede i kriminalitet eller i risiko for at blive det
- løber hjemmefra
- er anbringelsestruede
- er anbragte i plejefamilier, men med risiko for sammenbrud i anbringelsen
- er anbragte og har brug for en indsats fra hjemgivelsesteamet til, at afklare og sikre en god hjemgivelse til biologiske forældre eller plejeforældre
- skal forblive anbragte og har brug for en indsats, der primært fokuserer på et bedre samvær med forældrene.



Følgende børn og unge bør ikke henvises til indsatsen:

- unge, der bor for sig selv
- børn og unge, som er akut selvmordstruede
- børn og unge med aktuel psykotisk adfærd
- børn og unge, der udelukkende har begået seksuelle krænkelser, og som ikke udviser anden kriminell eller antisocial adfærd.

Børn og unge kan visiteres til én af følgende indsætter, når de er indenfor målgruppen:

Adfærds- og trivselsindsats (ca. 4-7 måneders behandlingstid)

Børn og unge med adfærds- og trivselsproblemer (6-17 år) ofte relateret til skolefravær, manglende trivsel og succes i skole, negative eller manglende relationer til venner, verbale og/eller fysisk aggression i hjemmet (og i andre miljøer), manglende overholdelse af regler og rammer og anden både udad- og indadrettede problemskabende adfærd.

Misbrugsindsats (ca. 4-7 måneders behandlingstid)

Når det vurderes, at kerneproblematikken som udgangspunkt er misbrug af rusmidler. Ofte ses en overrepræsentation med ADHD.

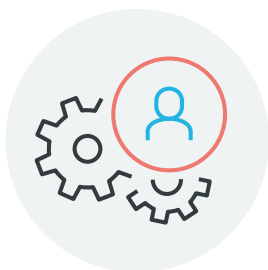
Psykiatriindsats (ca. 8-10 måneders behandlingstid)

Når det vurderes, at barnets/den unges problemadfærd kan skyldes faktorer ud over barnets psykiatriske diagnose; og hvor der er tvivl om, hvilke faktorer, adfærden er afledt af. Ofte ses en overrepræsentation af unge med autisme, skolevægring og social isolation.

Hjemgivelsesindsats (ca. 8-10 måneders behandlingstid)

Barnet/den unge er anbragt og der er brug for en længere behandlingsperiode til at afklare og eventuelt sikre en god hjemgivelse til biologiske forældre eller plejeforældre.





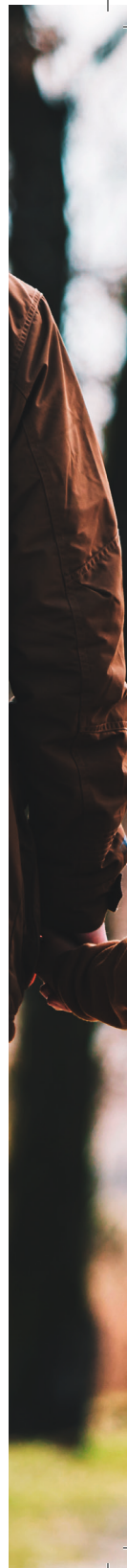
Hvordan griber vi indsatsen an?

Et forløb hos Familie & Netværk varer alt efter indsatsen mellem ca. 4-10 måneder. I den periode er familien tilknyttet en fast terapeut, som mødes med familien og netværket 2-3 gange om ugen på tidspunkter som så vidt muligt passer familien. Herudover holdes kontakt via telefon og mail. I behandlingsperioden kan familien komme i kontakt med en terapeut fra teamet døgnet rundt, alle ugens dage. Teamet har desuden mulighed for at tilbyde familien enkelte opfølgningssamtaler indenfor tre måneder efter endt indsats.

I den periode terapeuten er tilknyttet familien, vil han/hun være ansvarlig for at tilrettelægge behandlingsstrategien og koordinere i forhold til alle involverede systemer.

Familie & Netværk afholder et opstartsmøde med socialrådgiveren og forældre. På mødet aftales det, hvornår terapeuten kan gå i gang. Terapeuten begynder arbejdet i familien med at indsamle informationer i alle systemer omkring barnet/den unge, for at få et nuanceret billede af barnets/den unges adfærd. På den måde danner terapeuten sig et overblik over, hvor længe adfærden har været til stede, hvor ofte den forekommer og hvilket omfang adfærden har.

Herefter formulerer familien i samarbejde med Socialforvaltningen og terapeuten konkrete mål for behandlingen der er skræddersyet til den enkelte familie. Terapeuten tilrettelægger behandlingen med udgangspunkt i familiens situation og behov, og gør familien til den vigtigste samarbejdspartner.





Familie & Netværk tager udgangspunkt i grundige analyser af de udfordringer, der er i spil. Det kan handle om individuelle eller familiemæssige faktorer; om manglende netværkssamarbejde f.eks. mellem skole og forældre, om forhold i skolen; om problemer med kammerater og/eller lokalsamfundet.

Via analyser opnår familien, barnet, systemerne omkring familien og terapeuten en forståelse for de mange faktorer, der udløser eller opretholder problemer og manglende trivsel.

Med udgangspunkt i analyserne udvikler terapeuten sammen med forældrene tiltag og strategier, som skal ændre samspillet i familien og mellem barnet/den unge og netværket. Derved fremkommer nye redskaber til at håndtere problemerne både i og udenfor familien. Under hele forløbet inddrages relevante ressource- og netværkspersoner, som forberedes til at kunne støtte familien efter endt indsats. Terapeuten har under hele forløbet løbende dialog med familiens socialrådgiver.

Når forløbet hos Familie & Netværk afsluttes bliver der udarbejdet en statusrapport med beskrivelse af indsatsen og anbefalinger til eventuel fremtidig støtte. Der bliver også udarbejdet en vedligeholdelsesplan til familien og netværket.



Hvad er målene for Familie & Netværk?

Der udarbejdes altid konkrete mål for indsatsen for at sikre, at der bliver arbejdet med den beskrevne problemadfærd. Målene skræddersyes altid til den enkelte familie i samarbejde med familien, familiens socialrådgiver og terapeuten.



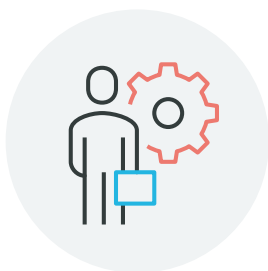
Hyppegt forekommende mål for indsatsen er:

- at barnet/den unge går stabilt i skole eller på arbejde
- at familien bliver i stand til at løse fremtidige konflikter
- at familiens relationer og omsorg for hinanden styrkes
- at forældrenes opdragelsespraksis styrkes og forældrene opnår større indsigt i barnets specifikke behov
- at barnet/den unge har gode kammeratskabsrelationer
- at barnet/den unge deltager i fritidsaktiviteter
- at barnet/den unge fortsat bliver boende i hjemmet
- at barnet/den unge ikke begår kriminalitet eller bruger rusmidler.

For at sikre de bedste betingelser for en opfyldelse af målene, skal der være sammenhæng i indsatsen. Det kræver engagement fra både familierådgiver, afdelingsleder i Socialforvaltningen, skole og PPR, fritids-tilbud og støtte-/kontaktpersoner.

Behandlingens succes er afhængig af, at der sættes ind på flere områder af barnets/den unges og familiens liv samtidigt. Det betyder:

- at systemerne er fleksible i forhold til at afholde møder med kort varsel
- at systemerne sammen er villige til at tænke kreativt for at overkomme eventuelle økonomiske, praktiske og ressourcemæssige barrierer.



Hvad er vores teorigrundlag?

Familie & Netværk har sit teoretiske udgangspunkt i systemisk teori og den kognitive metode. Terapeuten arbejder struktureret og systematisk ud fra en analytisk fasemodel, som familien præsenteres for ved opstart af indsatsen. Derudover tager behandlingen udgangspunkt i et værdisæt, som er beskrevet gennem 6 grundprincipper:



Princip 1: Se, Hør & Forstå

Vi skal forstå sammenhængen mellem problemadfærd og konteksten, som adfærden opstår i.

Princip 2: Vilkår & Ressourcer

Vi arbejder med respekt og forståelse for den enkeltes vilkår og har fokus på ressourcer.

Princip 3: Mening & Motivation

Vi tror på, at mening skaber motivation og at mennesker vil gøre deres bedste og "det rigtige", hvis de kan og ved hvordan.

Princip 4: Tilpasset & Fleksibel

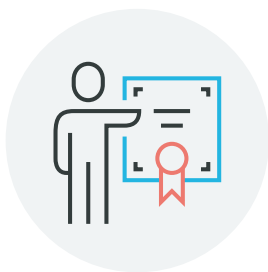
Vi skræddersyr en behandling, der er fleksibel og tilpasset problemkompleks og udviklingsniveau.

Princip 5: Evaluering & Generalisering

Vi arbejder med evaluering og generalisering fra begyndelsen for at sikre langtidseffekten.

Princip 6: Systematik & Grundighed

Vi bygger vores arbejde på systematik, grundighed og kvalitetssikring.



Hvordan sikres kvaliteten i Familie & Netværk?

- Terapeuten er uddannet lærer, pædagog, socialrådgiver eller psykolog.
- Terapeuten har derudover gennemført en obligatorisk grunduddannelse og er eksamineret i metoden.
- Den enkelte terapeut arbejder i et team, der er tilknyttet en specialuddannet teamleder, som kontinuerligt er tilgængelig for sparring og supervision.
- Teamlederen har ugentlig vejledning med teamet på baggrund af terapeutens ugentlige skriftlige behandlingsrapport. Teamlederen og teamet sikrer, at behandlingsstrategien er velvalgt, velovervejet og virkningsfuld.
- Teamet er tilknyttet en konsulent fra Metodecentret, som sikrer, at de grundlæggende principper og den analytiske fasemodel følges.
- Konsulenten afholder løbende uddannelse af personalet i Familie & Netværk både lokalt og nationalt i samarbejde med eksterne specialister.
- Der indsamles data ved opstart og ved afslutningen af indsatsen, som beskriver udviklingen i behandlingen. Dataene bruges til forskning og til optimering af behandlingsmetoder. Data bliver opbevaret i overensstemmelse med datalovgivningen.
- Familie & Netværk bruger FIT (Feedback Informed Treatment) for løbende at kunne evaluere og justere de ugentlige sessioner. FIT sikrer, at de enkelte sessioner forløber så optimalt og hensigtsmæssigt som muligt for familien og terapeuten.



- Ligesom familien vurderer den enkelte terapeut, skal terapeuten også vurdere sin teamleder og konsulent med FIT redskabet på ugentlig basis.
- Både terapeut og teamleder har faste udviklingssamtaler, hvor blandt andet resultatet fra FIT inddrages. Derudover benyttes lyd-/videooptagelser af sessioner med henblik på at udvikle terapeu-
tens kompetencer.

**Hvis du har brug for
yderligere information
om Familie & Netværk,
er du meget velkommen
til at kontakte os.**

Familie & Netværk

Marselis Boulevard 179
8000 Aarhus C

Randi Nørup, leder
Tlf. 51576101

Sikker mail: fn.csb@aarhus.dk