

REVURDERING AF MILJØGODKENDELSE

Varmecentral, Jens Juuls Vej 4, 8260 Viby J

03.04.2020

Revurdering af miljøgodkendelse af listevirksomhed

i henhold til kap. 5 i lovbekendtgørelse nr. 1218 af 25. november 2019.

Afgørelsen omfatter:

Revurdering af miljøgodkendelse af fjernvarmeværk med tilhørende olietanke.

Godkendt: 03.04.2020

Med venlig hilsen



Birgitte Kloppenborg-Skrumsager
Gruppeleder



Mette Noe-Nygaard Rasmussen
Biolog

Annonceres den 03.04.2020

Klagefristen udløber den 01.05.2020

Søgsmålsfristen udløber den 03.10.2020

Næste revurdering påbegyndes, når EU-kommissionen har offentliggjort en BAT-konklusion i EU-tidende, der vedrører virksomhedens hovedlistepunkt.

Virksomhedens navn:	AffaldVarme Aarhus Transmission A/S
CVR nr.:	40831703
P-nummer:	1025625389
Virksomhedens art, listebetegnelse:	1.1.b. Forbrænding af brændsel i anlæg med en samlet nominel indfyret termisk effekt på 50 MW eller derover, hvor brændslet er andet end kul og/eller orimulsion.
Virksomhedens adresse:	Jens Juuls Vej 4, 8260 Viby J
Matr. nr.:	32m Viby by, Viby
Virksomheden drives af:	AffaldVarme Aarhus Transmission A/S Karen Blixens Boulevard 7 8220 Brabrand
Bygninger og grund ejes af:	AffaldVarme Aarhus Transmission A/S Karen Blixens Boulevard 7 8220 Brabrand

Indholdsfortegnelse

1. Resume	5
2. Afgørelse om revurdering	7
3. Vilkår for miljøgodkendelsen	8
3.1. Generelt	8
3.2. Indretning og drift	9
3.3. Driftsforstyrrelser og uheld	10
3.5. Luft.....	14
3.6. Lugt.....	19
3.7. Affald	20
3.8. Sikring mod jord- og grundvandsforurening	20
3.9. Journalføring og kontrolrutiner	22
3.10. Indberetning	22
4. Vurderinger	23
4.1. Miljøteknisk vurdering	23
4.2. Hovedhensyn ved meddelelse af godkendelsen.....	30
4.3. Udtalelse fra andre	30
5. Klagevejledning	31
5.1. Klage over afgørelsen.....	31
5.2. Søgsmål	32
5.3. Offentlighed	32
6. Bilag	33
6.1. Liste over sagens akter	33
6.2. Lovgrundlag mm.	33

1. Resume

Denne afgørelse er en revurderingsgodkendelse af Varmecentral, Jens Juuls Vej 4, 8260 Viby J. Varmeværket er et spids- og reservelastanlæg til byens fjernvarmeforsyning. Værket er opført i 1969 og miljøgodkendelsen af værket er senest godkendt den 9. februar 2011. Den indfyrede effekt er 124 MW, fordelt på 4 kedler på hver 31,0 MW (indfyret effekt), som giver en samlet termisk ydelse på 119 MW, når der tages hensyn til virkningsgrad. Værket har hidtil kun været i drift nogle få timer om året. Da værket er over 50 MW, er det omfattet af bilag 1 til bekendtgørelse om godkendelse af listevirksomheder, hvilket medfører, at værkets miljøgodkendelse skal revurderes regelmæssigt. Samtidig er værket omfattet af bekendtgørelse om store fyringsanlæg samt BAT-konklusionerne, som omfatter de bedste tilgængelige teknikker for disse anlæg, BAT (Best Available Techniques), der blev offentliggjort i EU-tidende den 17. august 2017. Dette medfører, at værkets miljøgodkendelse skal revurderes, hvor den vedtagne BAT-konklusion skal lægges til grund for revurderingen. Virksomheden skal senest fire år efter offentliggørelsen af BAT-konklusionen i EU-Tidende overholde nye vilkår, som følger af BAT-konklusionen.

Varmeværket producerer varme direkte til fjernvarmenettet, når der opstår behov for supplerende varmforsyning til det overordnede varmforsyningsnet, kaldet Varmeplan Århus.

Når værket er i drift, er de væsentlige emissioner til omgivelserne luftemission af NO_x, SO₂ og støv via skorstenen, der er 60 meter høj. Da værket er et fjernvarmeværk med dispensation i henhold bekendtgørelse om store fyringsanlæg forbliver grænseværdierne umiddelbart uændrede, dog med undtagelse af krav til støvemission som skærpes, hvilket dog ikke afføder behov for ændring af anlægget. Kravene skærpes yderligere fra og med den 1. januar 2023, hvis der sker forøget driftstid (over 1500 timer per år) som følge af de nye BAT-konklusioner, hvilket i så fald formentligt vil nødvendiggøre røggasrensning for NO_x.

På grund af værkets store olietanke er der i forbindelse med revurderingen lavet en basistilstandsrapport, som ud fra tidligere undersøgelser samt nye undersøgelser dokumenterer det nuværende niveau for jordforurening på arealet.

Det vurderes samlet, at virksomheden ved sin art, størrelse og placering fortsat vil kunne drives uden væsentlige gener for omgivelserne, når driften sker i overensstemmelse med de vilkår, der er fastsat i denne afgørelse. Der sker ikke nogen udvidelser af værket i forbindelse med denne revurdering, og der sker ikke forøgelse

af antallet af driftstimer, idet der allerede er godkendelse til fuld drift hele året. Der er tale om en administrativ revurdering af en virksomhed i drift og således ikke tale om udvidelse, ændring eller yderligere belastning af det omgivende miljø, hvorfor revurderingen ikke udløser VVM-pligt eller krav om VVM-screening. Den foreliggende revurderingsafgørelse fastsætter således vilkårene for den fremtidige drift og indretning af virksomheden.

2. Afgørelse om revurdering

Aarhus Kommune, Virksomheder og Jord meddeler hermed på grundlag af virksomhedens BAT-tjekliste af den 20. februar 2019 revurderingsgodkendelse af Varmecentral, Jens Juuls Vej 4, 8260 Viby J. Revurdering af de eksisterende godkendelser sker ved påbud i henhold til miljøbeskyttelseslovens § 41 jf. § 41b.

Afgørelsen omfatter kun de miljømæssige forhold, der reguleres af denne lov. Det er en forudsætning for afgørelsen, at de vilkår der er anført nedenfor overholdes straks fra dato for afgørelsen.

Hvis indretning eller drift ønskes ændret i forhold til det godkendte, skal dette i god tid forinden meddeles godkendelses- og tilsynsmyndigheden. Godkendelsesmyndigheden tager stilling til, om ændringen er godkendelsespligtig.

Godkendelsen vil blive taget op til revurdering, jævnfør § 40 i godkendelsesbekendtgørelsen, når der offentliggøres en ny BAT-konklusion, der vedrører virksomhedens hovedlistepunkt.

Risikoforhold

Virksomheden er ikke omfattet af § 4/§ 5 i risikobekendtgørelsen.

Tilsynsmyndighed

Aarhus Kommune er tilsynsmyndighed for virksomheden.

Tilsynet udføres af Virksomheder og Jord.

Øvrige miljøgodkendelser

Revurderingen erstatter revurdering af miljøgodkendelse af 17. december 2008 og miljøgodkendelse af 9. februar 2011.

Overførte vilkår fra disse afgørelser fra 2008 og 2011, der enten er uændrede eller kun er ændret redaktionelt, er markeret med (●). Nye vilkår og tidligere vilkår, der er ændret væsentligt, er markeret med (□).

3. Vilkår for miljøgodkendelsen

3.1. Generelt

- 3.1.1. Virksomheden skal anvende et certificeret miljøledelsessystem eller en lignende systematik i et ledelsessystem, hvor miljøledelse indgår, men ikke nødvendigvis er certificeret. □
- 3.1.2. Godkendelsen bortfalder, hvis anlæggets drift permanent indstilles. ●
- 3.1.3. Ved varigt ophør af driften skal der træffes de nødvendige foranstaltninger for at imødegå fremtidig forurening af jord og grundvand og for at bringe stedet tilbage i en tilfredsstillende stand. En redegørelse for disse foranstaltninger skal fremsendes til tilsynsmyndighedens accept senest 3 måneder, før driften ophører. ●
- 3.1.4. Et eksemplar af godkendelsen skal til enhver tid være tilgængeligt på virksomheden. Driftspersonalet skal være orienteret om godkendelsens indhold. ●
- 3.1.5. Tilsynsmyndigheden skal straks orienteres om følgende forhold:
- Ejerskifte af virksomhed og/eller ejendom.
 - Hel eller delvis udskiftning af driftsherre.
 - Indstilling af varmeproduktion i mere end 1 år.
- Orienteringen skal være skriftlig og fremsendes, før ændringen indtræder. ●
- 3.1.6. Ved uheld som forårsager eller indebærer risiko for udslip til kloak, jord eller luft skal virksomheden straks underrette alarmcentralen 112. □
- 3.1.7. Hvis virksomheden påtænker at afvige fra de planlagte BAT tiltag, som virksomheden har redegjort for, skal der forinden indsendes redegørelse derom til tilsynsmyndigheden, hvor det dokumenteres, at modifikationerne ikke giver anledning til øget forurening i forhold til hvad der kunne være opnået med det oprindelige BAT tiltag. □

3.2. Indretning og drift

Oplag og afløbssikring

- 3.2.1. Under tanke og pumper med gasolie, flydende råvarer og hjælpestoffer, samt olieaffald og andet farligt affald, skal der være et tæt opsamlingssted. Opsamlingsstedet skal kunne rumme den største beholders volumen. Afløb fra opsamlingsstedet under værkets olietanke skal være forsynet med låsbar ventil og tilsluttet olieudskiller •
- 3.2.2. Kedelhal og øvrige lokaler, hvor der er ført olierørledning, skal være med tæt gulvbelægning, og eventuelle gulv afløb skal være tilkoblet olieudskiller med flydelukke eller være indrettet med høj opkant eller lignende, som sikrer at olie ikke kan løbe i kloak eller til jord ved et eventuelt rørbrud eller anden form for olie-spild. Eventuelle kloakbrønddæksler skal være sikret, fx udført som tæt dæksel med tætningsringe eller på tilsvarende vis, således, at et eventuelt oliespild ikke kan løbe til kloak. □

Prøvetagningssteder

- 3.2.3. Virksomheden skal sørge for, at der er prøveudtagningssteder, der gør det muligt at kontrollere afkastluften fra værket. Prøveudtagningsstederne skal etableres i hvert af skorstensrørene. Prøveudtagningsstederne skal udformes i overensstemmelse med Miljøstyrelsens luftvejledning, p.t. nr. 2/2001. •

Effekt, brændsel og energieffektivitet

- 3.2.4. Brænderne må tilsammen ikke kunne yde en større termisk ydelse end 119 MW. SRO anlægget- og evt. andre styringer af brænderne- skal indrettes således at den samlede termiske ydelse fra varmecentralen ikke kan overstige denne grænse. •
- 3.2.5. Der må maksimalt indfyres 10,5 tons olie pr. time svarende til en tør røggasmængde på ca. 130.000 Nm³/h og en våd røggasmængde på ca. 150.000 Nm³/h (ved 3% ilt) •
- 3.2.6. Som brændsel må der udelukkende anvendes fyringsgasolie eller bioolie. □
- 3.2.7. Hvis anlægget er i drift ≥ 1.500 timer/år, regnet som et rullende gennemsnit over 5 år, skal den samlede nettobrændselsudnyttelse være mindst 90%, gældende for driftssituation med fuld last. □

- 3.2.8. Hvis anlægget er i drift ≥ 1.500 timer/år, regnet som et rullende gennemsnit over 5 år, skal virksomheden dokumentere at effektivitetskrav jf. vilkår 3.2.7 overholdes ved at udføre en effektivitetstest ved fuld belastning i overensstemmelse med EN-standarder. Hvis der ikke på tidspunktet foreligger EN-standarder, skal der anvendes ISO standarder, nationale standarder eller andre internationale standarder, som sikrer, at der tilvejebringes informationer af tilsvarende videnskabelig karakter. Garantiprøver/proceseftersyn af delanlæg skal indgå i dokumentation for effektiviteten af hele anlægget. Dokumentationen skal fremsendes til tilsynsmyndigheden senest 1 år efter at anlæggets driftstid første gang overstiger 1.500 timer/ år, regnet som rullende gennemsnit over 5 år. □
- 3.2.9. Ved modifikation af anlæg, som kan forringe den samlede energieffektivitet, skal der foretages ny effektivitetstest jf. ovenstående vilkår. □

3.3. Driftsforstyrrelser og uheld

Oplysningspligt

- 3.3.1. Tilsynsmyndigheden skal straks – og indenfor 24 timer - underrettes om driftsforstyrrelser eller uheld, der medfører forurening af omgivelserne eller indebærer en risiko for det. Underretningen kan eventuelt ske via e-mail. En skriftlig redegørelse for hændelsen skal være tilsynsmyndigheden i hænde senest en uge efter, at den er sket. Det skal fremgå af redegørelsen, hvilke tiltag der vil blive iværksat for at hindre lignende driftsforstyrrelser eller uheld i fremtiden. Underretningspligten fritager ikke virksomheden for at afhjælpe akutte uheld. ●
Endvidere henvises til vilkår 3.1.6
- 3.3.2. Virksomheden skal mindst en gang ugentligt lade personale aflægge fysisk besøg på værket, hvor der skal ske visuel inspektion af værkets lokaler og udvendige side. □

Slukningsvand i tilfælde af brand

- 3.3.3. I tilfælde af brand skal relevante afløbsventiler lukkes med henblik på opsamling af slukningsvand på virksomheden. Brandvæsenets anvisninger skal følges. Slukningsvand skal bortskaffes efter kommunens anvisninger. □

3.4. Støj

Støjgrænser

3.4.1. Driften af virksomheden må ikke medføre, at virksomhedens samlede bidrag til støjbelastningen uden for virksomhedens grund overstiger nedenstående grænseværdier. De angivne værdier for støjbelastningen er de ækvivalente, korrigerede lydniveauer i dB(A). •

Ugedag	Kl.	Reference-tidsrum i timer	I dB(A)	II dB(A)	III dB(A)	IV dB(A)
Mandag-fredag	07-18	8	60	55	50	45
Lørdag	07-14	7	60	55	50	45
Lørdag	14-18	4	60	45	45	40
Søn- & helligdage	07-18	8	60	45	45	40
Alle dage	18-22	1	60	45	45	40
Alle dage	22-07	0,5	60	40	40	35
Maksimalværdi	22-07	-	-	55	55	50

- I Erhvervs- og industriområder, hvor boliger kun er tilladt, hvis de er nødvendige for virksomhedens drift (herunder område 12.11 Viby Industrikvarter)
- II Områder for blandet bolig- og erhvervsbebyggelse, centerområder (bykerne) samt ved boliger i det åbne land og i skel til enkelte boliger i erhvervs- og industriområder (herunder boliger i område 12.11 Viby Industrikvarter)
- III Etageboligområder (herunder område 12.10.08BO Søndervangen (Rosenhøj))
- IV Områder for åben og lav boligbebyggelse (herunder område 12.10.11BO Søndervangen)

Lavfrekvent støj og infralyd

3.4.2. Driften af virksomheden må ikke medføre, at virksomhedens samlede bidrag til det indendørs målte støjniveau for lavfrekvent støj og infralyd [dB re 20 µPa] overskrider følgende grænser. •

Anvendelse		A-vægtet lydtrykniveau (10-160 Hz), dB	G-vægtet infralydniveau (5-20 Hz), dB
I boliger, børneinsti- tutioner og lign.	kl.18.00-07.00	20	85
	kl. 07.00-18.00	25	85
Kontorer, undervisningslokaler og andre lignende støjfølsomme rum		30	85
Øvrige rum i virksomheder		35	90

Ovennævnte støjgrænser gælder indendørs i det mest støjbelastede rum i bygninger udenfor virksomhedens grund. Støjgrænserne gælder for ækvivalentniveauet over et måletidsrum på 10 min, hvor støjen er kraftigst.

Vibrationer

3.4.3. For vibrationer gælder følgende grænser. □

Anvendelse	Vægtet accelerationsniveau. L_{aw} i dB
Boliger i boligområder (hele døgnet) Boliger i blandet bolig/erhvervsområde kl. 18-7 Børneinstitutioner og lignende	75
Boliger i blandet bolig/erhvervsområde kl. 7-18 Kontorer, undervisningslokaler o.l.	80
Erhvervsbebyggelse	85

Vibrationsgrænserne gælder for det maksimale KB-vægtede accelerationsniveau med tidsvægtning S.

Kontrol af støj og vibrationer

- 3.4.4. Tilsynsmyndigheden kan bestemme, at virksomheden skal dokumentere, at grænserne for støj, vibrationer samt lavfrekvent støj og infralyd er overholdt. Dokumentation skal senest 3 måneder efter, at kravet er fremsat, tilsendes tilsynsmyndigheden sammen med oplysninger om driftsforholdene under målingen.

Krav til støjmåling

Virksomhedens støj skal dokumenteres ved måling eller beregning efter gældende vejledninger fra Miljøstyrelsen, p.t. nr. 6/1984, Måling af ekstern støj og nr. 5/1993, beregning af ekstern støj fra virksomheder. Støjmåling skal foretages, når virksomheden er i fuld drift eller efter anden aftale med tilsynsmyndigheden.

Dokumentationen skal udføres af et målefirma, som er akkrediteret af DANAK eller godkendt af Miljøstyrelsen til "Miljømålinger ekstern støj". Støjdokumentationen skal gentages, når tilsynsmyndigheden finder det påkrævet. Hvis støjgrænserne er overholdt, kan der kun kræves én årlig støjbestemmelse. Udgifterne her til afholdes af virksomheden.

Krav til vibrationsmålinger og målinger af lavfrekvent støj samt infralyd

Målingerne skal udføres efter retningslinjerne i gældende retningslinjer p.t. Miljøstyrelsens orientering nr. 9 fra 1997 om lavfrekvent støj, infralyd og vibrationer i eksternt miljø. •

Definition på overholdte støjgrænser

- 3.4.5. Grænseværdier for ekstern støj anses for overholdt, hvis målte eller beregnede værdier fratrukket ubestemtheden er mindre end eller lig med grænseværdien. Målingernes og beregningernes samlede ubestemthed fastsættes i overensstemmelse med Miljøstyrelsens vejledninger. Ubestemtheden må ikke være over 3 dB(A).

Grænseværdier for vibrationer, infralyd og lavfrekvent støj anses for overskredet, hvis en enkelt måling overskrider grænseværdien •

3.5. Luft

Støv

- 3.5.1. Virksomheden må ikke give anledning til væsentlige støvgener udenfor virksomhedens område, hverken ved drift, kørsel på arealet eller andre aktiviteter. Tilsynsmyndigheden vurderer, om generne er væsentlige ●.

Emissionsgrænser for indfyringsprocesser

- 3.5.2. Emissionen af stofferne må ikke overskride de anførte grænseværdier, målt som dagligt gennemsnit eller gennemsnit for prøvetagningsperioden. □

Stof	Emissionsgrænse i mg/Nm ³ (O ₂ -indhold 3 %)
SO ₂	400
NO _x , regnet som NO ₂	225
Støv	25

En emissionsgrænse udtrykker det maksimalt tilladelige indhold af stoffet i den luft, virksomheden udsender gennem et afkast. Referencetilstand (0° C, 101,3 kPa, tør gas).

- 3.5.3. Afkasthøjde og luftmængde i afkast skal overholde de anførte værdier: ●

Afkast fra	Min. afkasthøjde	Max. luftmængde
Kedel 1, 2, 3 og 4	60 meter over terræn	140.000 Nm ³ /h, tør, ved 3% O ₂

Emissionsgrænser fra den 1. januar 2023 \geq 1.500 driftstimer pr. år

- 3.5.4. Hvis det årlige antal driftstimer af værket forøges, så det efter 1. januar 2023 er over 1.500 timer som et rullende gennemsnit over 5 år, må emissionen af stofferne ikke overskride nedenfor anførte emissionsgrænseværdier. □

Stof	Emissionsgrænse i mg/Nm ³ (O ₂ -indhold 3 %)	
	Døgnmiddelværdi eller gennemsnit for prøvetagningsperioden	Årsmiddelmiddelværdi
SO ₂	200	175
NO _x , regnet som NO ₂	145	110
Støv	7	2

En emissionsgrænse udtrykker det maksimalt tilladelige indhold af stoffet i den luft, virksomheden udsender gennem et afkast. Referencetilstand (0° C, 101,3 kPa, tør gas).

Immissionskoncentration

- 3.5.5. Virksomhedens bidrag til luftforureningen i omgivelserne (immissionskoncentrationen) må ikke overskride de angivne grænseværdier (B-værdier):

Stof	B-værdi i mg/m ³
SO ₂	0,25
NO _x , regnet som NO ₂	0,125
Støv, mindre end 10 µm	0,08

En B-værdi udtrykker virksomhedens maksimalt tilladelige bidrag til tilstedeværelse af stoffet i luften i omgivelserne udenfor virksomhedens område. ●

KONTROL AF LUFTFORURENING

Præstationsmåling

- 3.5.6. Virksomheden skal, så længe virksomheden ikke har indført kontinuerlig måling ved AMS, dokumentere, at emissionsgrænserne i vilkår 3.5.2 subsidiært vilkår 3.5.4 samt vilkår 3.5.3 og vilkår 3.5.5 er overholdt, når værket har været i drift i 1.000 timer, siden der sidst blev udført præstationsmålinger på værket. ●

Tilsynsmyndigheden kan bestemme, at virksomheden skal dokumentere, at kravene i vilkår 3.5.2 subsidiært vilkår 3.5.4 samt vilkår 3.5.3 og vilkår 3.5.5 er overholdt. Dokumentationen skal senest 3 måneder efter, at kravet er fremsat, tilsendes tilsynsmyndigheden sammen med oplysninger om driftsforholdene under målingen. Hvis vilkårene er overholdt, kan der kun kræves én årlig dokumentation. Udgifterne hertil afholdes af virksomheden. ●

Kontroltype og overholdelse af grænseværdi

Målingerne skal foretages som præstationsmålinger. Der skal foretages 3 målinger af mindst ½ times varighed. Målingerne kan foretages samme dag. Emissionsgrænsen anses for overholdt, når det aritmetiske gennemsnit af de 3 målinger er mindre end eller lig med grænseværdien. ●

Luftvejledningen

Virksomhedens luftforurening skal dokumenteres ved måling og beregning i overensstemmelse med gældende vejledning fra Miljøstyrelsen, p.t. nr. 2/2001. ●

Krav til luftmåling

Måling skal foretages, når virksomheden er i fuld drift eller efter anden aftale med tilsynsmyndigheden. Dokumentationen skal udføres af et målefirma, som er akkrediteret af DANAK til at udføre de konkrete luftkontrolmålinger. Generelle krav til kvalitet i emissionsmålinger, jf. metodeblade MEL-22, skal være overholdt.

Beregninger af immissionskoncentrationsbidraget skal ske ved OML-metoden. B-værdien anses for overholdt, når den højeste 99 % fraktil er mindre end eller lig med B-værdien. ●

Kontinuert måling (AMS)

3.5.7. **a.** Hvis driftstiden på særskilte fyringsanlæg øges op til 500 driftstimer indenfor samme kalenderår, skal der for disse særskilte fyringsanlæg, før yderligere fortsat drift udover de 500 timer, være etableret kontinuert måling af NO_x i røggassen (AMS). □

b. Hvis det årlige antal driftstimer på fyringsanlægget som helhed forøges, så det efter 17. august 2021 er over 1.500 timer som et rullende gennemsnit over 5 år, skal der etableres kontinuert måling af CO, SO₂, NO_x og støv i røggassen (AMS). Målingsudstyret skal i så fald etableres hurtigst muligt og senest 6 måneder efter, at gennemsnittet er overskredet. Kontinuert måling af SO₂ kan dog udelades, hvis der udelukkende fyres med olie med kendt svovlindhold, hvis der ikke forefindes røggasafsvovlingsudstyr. □

3.5.8. De kontinuerlige målinger skal omfatte måling af røggassens iltindhold, temperatur, tryk og vanddampindhold. Kontinuerlig måling af vanddampindholdet i røggassen er ikke nødvendig, forudsat at gasprøven tørres, inden emissionerne analyseres. □

3.5.9. Prøveudtagning og analyse af relevante forurenende stoffer og måling af driftsparametre samt kvalitetssikring af de automatiske målesystemer og referencemålemetoderne, som benyttes til kalibrering af disse systemer, skal gennemføres i overensstemmelse med CEN's standarder. Hvis der ikke foreligger CEN-standarder, finder ISO-standarder, nationale eller andre internationale standarder, som sikrer, at der fremskaffes informationer af tilsvarende videnskabelig kvalitet, anvendelse. Kvalitetssikringen skal gennemføres hvert 5. år. De automatiske målesystemer skal underkastes kontrol ved hjælp af parallelle målinger med referencemetoder mindst en gang om året. Virksomheden underretter tilsynsmyndigheden om resultaterne af afprøvningen af de automatiske målesystemer. □

3.5.10. Hvad angår emissionsgrænseværdierne, må værdierne af 95 %-konfidensintervalerne i forbindelse med et enkelt måleresultat ikke overskride følgende procentdele af emissionsgrænseværdierne: □

Svovldioxid	20 %
Nitrogenoxider	20 %
Støv	30 %

- 3.5.11. De validerede gennemsnitsværdier pr. time og pr. dag bestemmes fra de gyldigt målte timegennemsnitsværdier efter fratrækning af værdien af det i vilkår 3.5.10 specificerede konfidensinterval. Daglige gennemsnitsværdier, hvor mere end tre timegennemsnitsværdier er ugyldige, fordi det automatiske målesystem ikke fungerer korrekt eller er under vedligeholdelse, anses for ugyldige. Såfremt mere end ti daglige gennemsnitsværdier over et kalenderår er ugyldige på grund af sådanne forhold, kræver tilsynsmyndigheden, at fyringsanlægget træffer passende foranstaltninger til at gøre det automatiske målesystem mere pålideligt. □
- 3.5.12. Alle overvågningsresultater skal registreres, bearbejdes og forelægges på en sådan måde, så tilsynsmyndigheden kan kontrollere, at de driftsvilkår og emissionsgrænseværdier, der er fastsat i godkendelsen, overholdes. □
- 3.5.13. Emissionsgrænseværdierne i vilkår 3.5.2 subsidiært vilkår 3.5.4 anses for overholdt, når en vurdering af måleresultaterne for driftstiden inden for et kalenderår viser, at alle følgende betingelser er overholdt: □
- a) Ingen af de validerede daglige gennemsnitsværdier overskrider 110 % af de relevante emissionsgrænseværdier.
 - b) Ingen af de validerede månedlige gennemsnitsværdier overskrider de relevante emissionsgrænseværdier.
 - c) Mindst 95 % af alle de validerede timegennemsnitsværdier i årets løb ikke overskrider 200 % af de relevante emissionsgrænseværdier.
- 3.5.14. Virksomheden skal udarbejde og løbende vedligeholde en AMS-kvalitetshåndbog, som skal have til formål at beskrive emissionsovervågningssystemet, sikre troværdige emissionsdata fra systemet og levere miljødata til tilsynsmyndigheden. Kvalitetshåndbogen skal indeholde en detaljeret beskrivelse af omregningen fra de kontinuerlige måleres målesignaler til validerede time middelværdier og validerede døgnmiddelværdier Det nærmere indhold af kvalitetshåndbogen fastlægges i dialog med tilsynsmyndigheden. □
- 3.5.15. Virksomheden skal lade foretage kontrol og kalibrering af AMS-udstyr i henhold til DS/EN 14 181 og i overensstemmelse med metodeblad MEL-16, Miljøstyrelsens referencelaboratorium for måling af emissioner til luften. Kontrol og kalibrering skal udføres af et firma / laboratorium, der er akkrediteret hertil. □

3.6. Lugt

Lugtgrænse

- 3.6.1. Virksomhedens emission af lugtstoffer fra den samlede virksomhed må ikke uden for virksomhedens grund medføre et immissionsbidrag for lugt, som overstiger 5 LE/m³ i omgivelserne.

Den anførte grænseværdi er maksimale 99 % fraktiler beregnet som 1 minuts middelværdier. Immissionsbidraget skal overholdes i den højde hvor mennesker opholder sig i mere end 6 timer pr. dag. •

Kontrol af lugt

- 3.6.2. Tilsynsmyndigheden kan bestemme, at virksomheden ved målinger skal dokumentere, at vilkåret /grænseværdien i vilkår 3.6.1 for lugt er overholdt.

Dokumentationen skal senest 3 måneder efter, at kravet er fremsat, tilsendes tilsynsmyndigheden sammen med oplysninger om driftsforholdene under målingen.

Krav til lugtmåling og overholdelse af grænseværdi

Målingen skal udføres af et målefirma, som er akkrediteret af DANAK til prøveudtagning og analyse af lugt. Måling og analyse skal udføres i overensstemmelse med principperne i Metodeblad MEL-13, Bestemmelse af koncentrationen af lugt i strømmende gas, fra Miljøstyrelsens referencelaboratorium.

Prøverne skal udtages, når virksomheden er i fuld drift eller efter anden aftale med tilsynsmyndigheden. Der skal udtages mindst 3 lugtprøver.

Beregningerne af lugtbidraget i omgivelserne skal udføres med OML-metoden. Det skal forinden aftales med tilsynsmyndigheden, hvordan der korrigeres for midlingstid, og om beregningerne skal udføres for resultater, der er korrigeret/ikke er korrigeret for følsomhedsfaktor.

Er den relative standardafvigelse på måleresultaterne mindre end 50 %, skal beregninger på lugt foretages ved anvendelse af det aritmetiske gennemsnit af de 3 enkeltmålinger.

Såfremt den relative standardafvigelse på måleresultaterne overskrider 50 %, skal der:

- enten foretages et fornyet antal målinger, indtil standardafvigelsen er mindre end 50 %, eller
- udføres beregninger på baggrund af det aritmetiske gennemsnit af måleseriens 2 højeste lugtemissioner.

Lugtgrænsen anses for overholdt, når den højeste 99 % fraktile er mindre end eller lig med grænseværdien.

Kontrol af lugtkravet skal gentages, når tilsynsmyndigheden finder det påkrævet. Hvis grænseværdien for lugt er overholdt, kan der kun kræves én årlig måling og beregning. Udgifterne afholdes af virksomheden. ●

3.7. Affald

3.7.1. Håndtering og bortskaffelse af affald

Alt affald fra virksomheden skal opsamles, opbevares og transporteres uden gener for omgivelserne og uden, at der opstår fare for forurening. Der henvises i øvrigt til det til enhver tid gældende affaldsregulativ for Aarhus Kommune (se www.aarhus.dk). ●

- 3.7.2. Ønskes ikke-geanvendeligt farligt affald bortskaffet på anden vis end via den kommunale ordning, skal fritagelse søges hos Aarhus Kommune, AffaldVarme Aarhus. ●

3.8. Sikring mod jord- og grundvandsforurening

- 3.8.1. Olieudskillere, sandfang, opsamlingsbrønde på spildevandssystemet samt kloakledninger eller lignende skal til enhver tid være tætte, så der ikke kan ske nedsvivning til jord- eller grundvand. ●
- 3.8.2. Tilsynsmyndigheden kan forlange, at det samlede afløbssystem fra sidste gulv afløb i bygningen og til og med afløbet fra olieudskilleren skal tæthedsprøves i overensstemmelse med norm for tæthedsprøvning af afløbssystemer, DS 455 eller tilsvarende norm, dog højst en gang hvert 10. år, hvis der ikke konstateres utætheder. Metoden for tæthedsprøvningen aftales med tilsynsmyndigheden, inden den

udføres. Resultaterne skal fremsendes til tilsynsmyndigheden inden 3 måneder efter at tæthedsprøvningen er udført. □

Olietanke

3.8.3. Værkets olietanke skal være forsynet med elektronisk pejleudstyr med lækagealarm. Lækagealarmsystemet skal afgive alarm på værket og til virksomhedens døgnbemandede central. Lækagealarmsystemet kan alternativt udføres som en niveaumåler med alarmfunktion, installeret i en blind brønd i opsamlingsbassin under olietankene. ●

3.8.4. Monitoringsprogram for Jord

Der skal udtages jordprøver og foretages analyser for Totalkulbrinter og BTEX jævnfør nedenstående tabel. Monitoringen skal udføres hvert 10 år. Første gang inden udgangen af 2028. Målerapport skal fremsendes til tilsynsmyndigheden straks denne er modtaget af virksomheden.

Prøve Punkt	Kilde	Place-ring	Frekvens	Analyseparameter
B1	Bund af Tank-grav	Nær B1 2,0 m u.t.	Hvert 10 år	Totalkulbrinter og BTEX
B2	Overfladespild	Nær B2 0,5 m u.t.	Hvert 10 år	Totalkulbrinter og BTEX

B1 og B2 er placeret som anført i virksomhedens basistilstandsrapport.

3.8.5. Tilsynsmyndigheden kan forlange, at der udføres ekstraordinære jordprøver og analyser dog maksimalt en gang om året.

Indretning af påfyldningsplads

3.8.6. Påfyldningspladsen er det område ved virksomheden, hvor der er risiko for spild eller udslip af olie i forbindelse med påfyldning af virksomhedens olietanke, dvs. arealet, hvor tankvognen parkeres og hvor slangen trækkes ud, samt området omkring værkets påfyldningskobling.

Påfyldningspladsen skal være befæstet med en for de håndterede væsker tæt belægning, som afleder til et afløb med en olieudskiller, der er dimensioneret til den aktuelle belastning. Olieudskilleren skal være udført med oliestopventil, som automatisk blokerer for det videre afløb, når udskillerens olieopmagasineringskapacitet er opbrugt. □

3.9. Journalføring og kontrolrutiner

3.9.1. Hvis der installeres kontinuert målede udstyr, skal der føres journal over kontrollen med det kontinuerte måleudstyr, dvs.:

- garantiafprøvning/kvalitetskontrol.
- kalibreringer/parallelmålinger.
- løbende vedligeholdelse og justeringer. □

3.10. Indberetning

3.10.1. Én gang om året skal virksomheden sende en opgørelse til tilsynsmyndigheden med følgende oplysninger:

- Anvendte brændselsmængder
- Samlet antal driftstimer for kalenderåret, hvor en eller flere kedler er i drift, samt angivelse antal driftstimer som det rullende gennemsnit over 5 år.
- Antal driftstimer på hvert særskilt fyringsanlæg
- Den samlede årlige energieffekt i relation til netto brændværdi
- Anvendte mængder hjælpestoffer
- Årsmængden af de forurenende stoffer i røggassen
- Producerede energimængder
- For hver type affald skal oplyses afleverede mængder, og for restprodukter skal endvidere oplyses afleveringssted. For farligt affald oplyses også EAK-kode.
- Forbrug af energi og vand

Rapporten skal være tilsynsmyndigheden i hænde inden 1. marts.

Afreportering skal ske pr. 1. januar. □

3.10.2. Hvis der etableres kontinuert måling af anlægget luftformige emissioner, skal der hvert år senest den 1. marts indsendes en rapport med angivelse af emissionsværdier, herunder en beregning af om emissionsgrænserne i vilkår 3.5.2 subsidiært vilkår 3.5.4 er overholdt i det forudgående kalenderår. □

4. Vurderinger

4.1. Miljøteknisk vurdering

4.1.1. Placering/fysisk planlægning

Virksomheden er beliggende i byzone i område 12.11 Viby Industrikvarter i Århus Kommunes kommuneplan 2001 – 2013. Virksomheden er her placeret i område 05 ER, hvor der kan etableres virksomhed i klasse 2 – 6. Der er mulighed for etablering af boliger i tilknytning til erhverv i området, såfremt det sker ved ud-læg i lokalplan. Der er ikke aktuelt vedtaget lokalplaner i området.

Områderne omkring virksomhedens område (05ER) er mod nord, syd og vest erhvervsområder.

Mod øst grænser området op mod kommuneplanområdet 12.10 Søndervangen, hvor nærmeste område er 08BO for etageboligbyggeri og mod sydøst er område 11BO til lav boligbyggeri. Der er ca. 200 meter til nærmeste nabo.

Varmecentralen er beliggende på matrikel 32m Viby By, Viby.

4.1.2. Historik og jordforurening

Området hvor Varmecentral, Jens Juuls Vej ligger i dag har oprindeligt været udlagt som landbrugsjord. I 1948 opførtes en mindre arbejderbolig på matriklen.

Arbejderboligen blev nedrevet i 1983.

Varmecentralen opførtes i 1967 for Viby Kommune. Anlægget opførtes med 4 kedler og en 300 m³ beton tank til fuelolie.

Ved kommunalreformen i 1970 overgik ejerskabet og driften af varmecentralen til Aarhus Kommunale Værker.

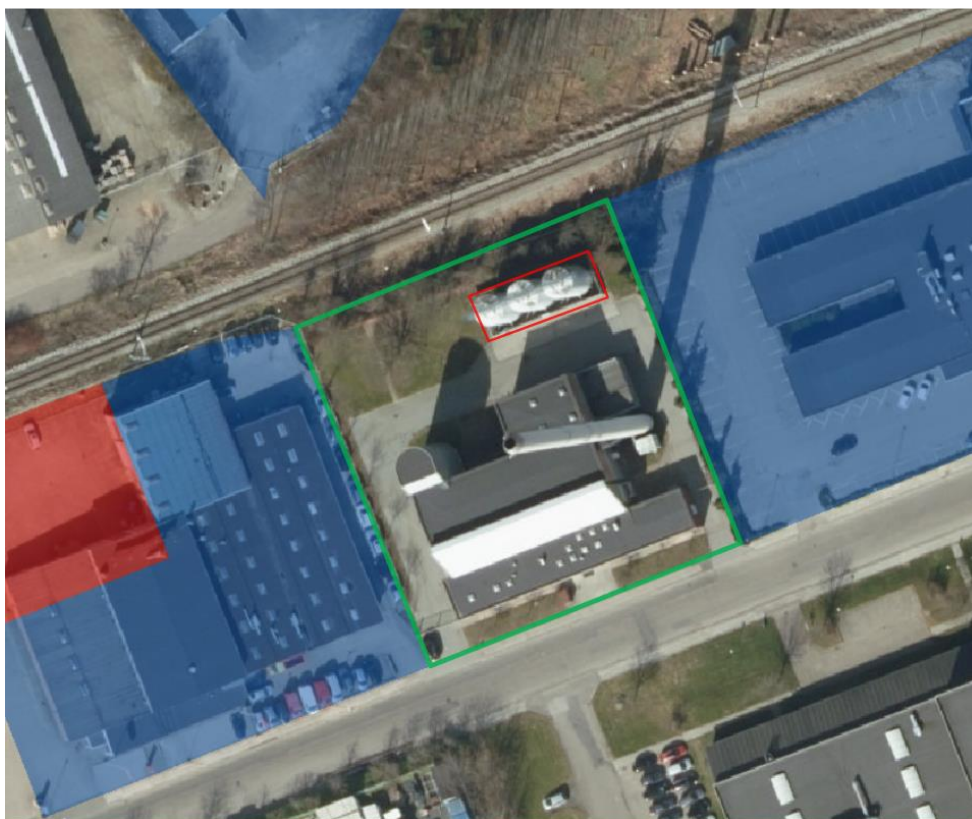
I 1983 blev der foretaget en mindre ombygning af værket i forbindelse med Varmeplan Århus. I forbindelse med ombygningen blev der indrettet et ventilrum og et vekslerum i de eksisterende bygninger.

I 1995 og 1996 blev værket ombygget til et spids- og reservelastcentral. De oprindelige kedler blev erstattet af de fire nuværende. Varmecentralen overgik til at benytte gasolie med lavt svovlindhold. Ligeledes blev den oprindelige tank opgravet og erstattet af tre 200 m³ overjordiske tanke i tankanlæg langs det nordlige skel.

I 1997 blev der opført en mindre garage uden værkstedsfaciliteter langs den nordlige mur. Der har ikke været væsentlige ændringer i drift og indretning af anlægget siden ombygning i 1996.

I 2007 overgik ejerskabet og driften af varmecentralen til AffaldVarme Aarhus.

Matriklen afgrænses mod nord af Odderbanen og nabogrundene mod øst og vest kortlagt på både vidensniveau 1 (blå) og 2 (rød). Figur 1.1 viser Varmecentral Jens Juuls Vej, den grønne linje markerer matriklens udbredelse og den røde linje markerer olietankgårdens udbredelse.



Figur 1.1 Oversigt over Varmecentral Jens Juuls Vej.

På situationsplanen i bilag A ses de eksisterende overjordiske olietanke T1, T2 og T3. Desuden ses påfyldningspladsen/påfyldningsstuds og olieudskilleren.

På grund af værkets store olietanke er der i forbindelse med revurderingen lavet en basistilstandsrapport i oktober 2018, som ud fra tidligere undersøgelser samt nye undersøgelser dokumenterer det nuværende niveau for jordforurening på arealet.

Der er lavet analyser på 4 jordprøver for total kulbrinter og BTEX i forbindelse med olie oplaget på ejendommen.

Jordprøverne er udtaget i niveauet for olietankanlæg (tankgrav), i niveauet for underjordiske rørledninger, i niveauet for overfladespild samt i niveauet svarende til bund af olieudskiller.

Da der på ejendomme ikke er påtruffet vandførende aflejringer, er de udførte boringer ikke filtersat. Der er derfor kun opstillet et monitoringsprogram for jord. Se vilkår 3.8.4.

4.1.3. Natura 2000 områder og bilag IV-arter

Virksomheden ligger i en afstand af 2,4 km fra nærmeste Natura 2000 område (Brabrand Sø med omgivelser) og mere end 1 km fra nærmeste lokalitet med registreret forekomst af bilag IV-arter (stor vandsalamander). Natura 2000 områder er særlige bevaringsværdige naturområder, og bilag IV-arter er sjældne dyr og planter, hvis levesteder skal beskyttes i henhold til bilag IV i Habitatdirektivet fra 1992 (Rådets direktiv 92/43/EØF om bevaring af naturtyper samt vilde dyr og planter med senere ændringer). Virksomheden vurderes ikke at kunne medføre påvirkning af Natura 2000 områder eller kendte habitater for bilag IV-arter. Denne vurdering tager udgangspunkt i virksomhedens luft- og støjemission i forhold til den relative store afstand til det nærmeste NATURA 2000 område og til kendte lokaliteter med bilag IV-arter. Det er således Virksomheder og Jords vurdering, at denne revurdering, ikke kræver udarbejdelse af en egentlig konsekvensvurdering for bilag IV-arter eller NATURA 2000 områderne.

4.1.4. Bedste tilgængelige teknik

AffaldVarme Aarhus har fremsendt en detaljeret BAT-tjekliste for varmecentralen i henhold til de offentliggjorte BAT-konklusioner for store fyringsanlæg samt en teknisk-økonomisk redegørelse for etablering af røggasrensning for NO_x. Det fremgår af denne redegørelse, at de tilgængelige luftrensningsteknikker ikke er teknisk-økonomisk anvendelige på varmecentralen ved den nuværende begrænsende driftstid. De skærpede grænseværdier for svovl og støv overholdes ved værket's anvendelse af svovlfattig gasolie som brændsel. I henhold til den tidligere godkendelse kunne der også benyttes fast biomasse som brændsel. Men dette er ikke længere aktuelt, og denne mulighed er derfor ikke videreført i denne godkendelse, hvilket reducerer værket's potentielle emission af SO₂.

4.1.5. Luftforurening

Når værket er i drift, er de væsentlige emissioner primært NO_x, SO₂ og støv via skorstenen. Anlægget er gasoliefyret. For gasoliefyrede kedler vil emissionen af kvælstofilter (NO_x) være dimensionsgivende for afkasthøjden.

Ved godkendelsen i 2011 blev maksimal-effekt på værket øget. Dette gav en ca. 20% større emission fra centralen og dermed 20% større luftforureningsbidrag til omgivelserne, da skorstenshøjden ikke ændres. I marts 2012 er der lavet en måling af emissioner til luften med præstationskontrol for partikler, CO og NO_x fra de 4 kedler.

En beregning af immissionen af NO_x i omgivelserne foretaget via luftforureningsmodellen OML-multi, viser, at centralen ved maksimal drift giver et luftforureningsbidrag for NO_x på ca. 15% af Miljøstyrelsens vejledende grænseværdier (B-værdier). (fra 2011)

De tidligere fastlagte emissionsgrænser for NO_x og SO₂ videreføres i denne afgørelse og gælder uændret indtil den 1. januar 2023, da værket er et fjernvarmeværk med dispensation i henhold til bekendtgørelse om store fyringsanlæg. Idet målinger har vist, at grænseværdier for støv jf. bekendtgørelse om store fyringsanlæg allerede overholdes med meget stor margin, reduceres den tilladelige emission af støv fra 50 mg/Nm³ til 25 mg/Nm³ med effekt fra meddelelse af denne revurderingsafgørelse

Efter den 1. januar 2023 skærpes emissionsgrænser for henholdsvis SO₂, NO_x og støv i henhold til de nye BAT-konklusioner, hvis driftstiden af værket forøges til over 1.500 timer pr. år (rullende gennemsnit over 5 år). Disse BAT-emissionsgrænser er i BAT-konklusionen fastlagt som et interval, der betegnes BAT-AEL, hvor AEL står for Associated Emission Level (emissions-niveauer forbundet med BAT).

Det bemærkes at ved drift mindre end 1.500 timer pr. år efter den 1. januar 2023 ligger de i denne afgørelse fastsatte emissionsgrænser for SO₂, NO_x og støv, som allerede gælder fra meddelelsen af denne afgørelse, indenfor de BAT-AEL niveauer der gælder ved drift under 1.500 timer pr. år.

Grænseværdien for støv ved årlig driftstid > 1500 timer efter den 1. januar 2023 skærpes til den laveste værdi i BAT - intervallet, da denne værdi allerede overholdes med stor margin. Grænseværdien for SO₂ fastlægges efter den højeste værdi i intervallet, da emissionen ikke er målt, men i stedet er beregnet på baggrund af anvendelsen af svovlfattigt brændsel med et svovlindhold på 0,05 %.

Den seneste emissionsmåling, der er udført i 2012 viser, at både de nuværende og de skærpede emissionsgrænser kan overholdes uden etablering af røggasrensning.

Oversigt over BAT-AEL, tidligere og nye emissionsgrænser:

	Årlig driftstid Timer	NO_x i mg/Nm³	SO₂ i mg/Nm³	Støv i mg/Nm³
BAT-AEL Dagligt gennemsnit eller gennemsnit for prøvetag- ningsperioden	≥ 1.500	85 - 145	150 - 200	7 - 25
	< 1.500	85 - 365	150 - 400	
BAT-AEL Årsgennemsnit	≥ 1.500	45 - 110	50 -175	2 - 20
	< 1.500	n/a	n/a	n/a
Tidligere emissionsgrænse (Godk. af 2008 revurderet i 2011)		225	400	50
Emissionsgrænse i denne afgørelse: indtil 1.1.2023 og fra 1.1.2023 v. drift < 1.500 timer pr. år		225	400	25
Ny skærpet emissions- grænse i denne afgørelse: Døgnværdi fra 1.1.2023 v. drift ≥ 1.500 timer pr. år.		145	200	7
Ny skærpet emissions- grænse i denne afgørelse: Årsværdi Fra 1.1.2023 v. drift ≥ 1.500 timer pr. år.		110	175	2
Resultat fra emissionsmå- ling 2012		210	-	0,3

Kontrol af luftforureningen fra værket er primært fastlagt i henhold til bekendtgørelse om store fyringsanlæg. Dog er der videreført eksisterende vilkår om, at der skal udføres emissionsmåling for hver 1000 timer, hvor værket har været i drift siden seneste måling. Hvis driftstiden på særskilt fyringsanlæg/kedel overstiger 500 timer i løbet af et kalenderår, medfører det krav om kontinuert måling for NO_x, på det pågældende særskilte fyringsanlæg.

Hvis driftstiden af værket som helhed forøges til over 1.500 timer pr. år som rullende gennemsnit over 5 år, vil det medføre krav om kontinuert måling af varmeværkets emission af forurenende stoffer til luften, gældende fra 17.08.2021, svarende til 4 år efter BAT-konklusionen blev offentliggjort i EU Tidende.

Det bemærkes, at virksomhedens BAT-redegørelse (BAT-tjekliste) er lagt til grund for denne afgørelse.

4.1.6. Støj

De væsentligste støjkloder er forbrændingsluftventilatorerne (8 stk. i alt) til oliebrænderne og luftindtag og luftafkast til ventilationsanlægget.

Forbrændingsluftventilatorerne er placeret i maskinrummet i bygningens kælder. Rummets vægge og dækket over kælderen er udført af 2 – 300 mm. betonkonstruktioner. Luftindtaget til kælderen er støjdampt. I kedelrummet er etableret et ventilationsanlæg med recirkulation, bestående af støjdamptede indblæsningsanlæg og luftafkast i tag, som er støjdampt.

Værket ligger i en afstand af ca. 300 meter fra nærmeste boliger, men da værkets væsentligste støjkloder er afskærmede vurderes det, at værket vil kunne overholde de fastlagte støjgrænser selv om driftstiden forøges til døgndrift.

4.1.7. Spildevand

Varmeværket har ikke direkte udledning af spildevand til recipient og der er ikke spildevand fra behandling af røggasser. Til Aarhus Vands spildevandsystem afledes sanitært spildevand samt uforurenede overfladevand, herunder overfladevand fra tankgård og påfyldningsplads via olieudskillere og returskyllevand fra vandbehandlingsanlæg (fjernvarmevand) indeholdende salt, evt. lidt fjernvarmevand.

Afledning af spildevand er uændret.

4.1.8. Olietankanlæg

Fyringsolie opbevares i 3 overjordiske olietanke, der hver har et volumen på 200.000 liter opstillet i fælles opsamlingsbassin. Rørføringen til tankene er både overjordisk og underjordisk og består af malede galvaniserede rør. Der er monteret målere på til- og returløb. Målerne er koblet på SRO-anlæg, som giver alarm

ved lækager. Olieudskilleren er tæthedsprøvet i 2015. I 2013 er der anvendt 1.200 m³, i 2016 var forbruget 1.450 m³ og i 2017 var forbruget 474 m³.

Olieoplaget udgør en forureningsrisiko, men da tanke og rør er overjordiske og med overvågning, vurderes risikoen for forurening som minimal. Olieudskilleren til påfyldningspladsen er tæthedsprøvet og fundet tæt i 2010. Der er stillet vilkår om, at olieudskiller og dertil knyttet afløbssystem, på tilsynsmyndighedens forlangende skal tæthedsprøves. Regelmæssig overvågning af olietanke og olierørledninger ved tæthedsprøvning og inspektion er reguleret af bestemmelserne i Olie-tankbekendtgørelsen. Da der på ejendommen ikke er påtruffet vandførende aflejringer, er de udførte boringer ikke filtersat. Der er derfor kun opstillet et monitoringsprogram for jord.

4.1.9. Affald

Ved normal drift af værket er der kun små mængder affald, der bortskaffes via renovationsordning. Affald fra anlægget omfatter almindelig dagrenovation, kasserede materialer, affald til Fortum Waste Solution A/S.

Bortskaffelsen sker i henhold til Aarhus Kommunes regler herfor:

- Slam fra olieudskiller håndteres i henhold til Aarhus Kommunes vejledning om drift og vedligeholdelse af benzin- og olieudskillere
- Dagrenovation afhændes via den kommunale affaldsordning
- Kasserede materialer består mest af jern og afhændes til produkthandler eller lignende.

4.1.10. Risiko

Det vurderes, at virksomheden i tilstrækkeligt omfang har klarlagt risikoen for større uheld og taget de nødvendige forholdsregler, når de særlige vilkår til forebyggelse af større uheld er efterkommet. Det bemærkes dog, at der på virksomheden ikke er aktiviteter eller oplag, som er omfattet af Risikobekendtgørelsen.

4.1.11. Begrundelse for fastsættelse af vilkår

Mange af vilkårene i afgørelsen er videreført fra den tidligere revurderingsgodkendelse. Desuden er tilføjet vilkår i henhold til de nye BAT-krav, der primært omfatter varmekædens luftemission.

4.2. Hovedhensyn ved meddelelse af godkendelsen

Aarhus Kommune vurderer, at virksomheden / anlægget under hensyn til den teknologiske udvikling kan indrettes og drives på en sådan måde, at

- energi- og råvareforbruget udnyttes mest effektivt,
- mulighederne for at substituere særligt skadelige eller betænkelige stoffer med mindre skadelige eller betænkelige stoffer er udnyttet,
- produktionsprocesserne er optimeret i det omfang, det er muligt,
- affaldsfrembringelse undgås, og hvor dette ikke kan lade sig gøre, at mulighederne for genanvendelse og recirkulation er udnyttet,
- der i det omfang forureningen ikke kan undgås, er anvendt bedste tilgængelige renseteknik, og
- der er truffet de nødvendige foranstaltninger med henblik på at forebygge uheld og begrænse konsekvenserne heraf.

Aarhus Kommune vurderer endvidere, at virksomheden / anlægget kan drives på stedet i overensstemmelse med planlægningen for området, at Miljøstyrelsens vejledende grænseværdier for luftemission og støj - der er anvendt som vilkår i godkendelsen - vurderes at kunne overholdes, samt at til- og frakørsel til virksomheden vurderes at kunne ske uden væsentlige miljømæssige gener for de omkringboende.

4.3. Udtalelse fra andre

Opstart af revurderingsprocessen har været annonceret på Aarhus Kommunes hjemmeside og har ikke givet anledning til henvendelser eller anmodninger om fremsendelse af sagens akter eller udkast til afgørelse. Aarhus Vand A/S er desuden anmodet om en udtalelse til sagen, og har fremsendt følgende oplysning:

”Virksomheden ligger i et drikkevandsområde i indvindingsoplandet til Stautrupværket (IOLuOSD midt), 1,1 kilometer fra den nærmeste indvindingsboring (Viby Kildeplads). Oplag af de store mængder olie i overjordiske tanke udgør en risiko for forurening af grundvandet, om end risikoen er mindre end for nedgravede tanke, særligt da tankene er placeret i et samlet opsamlingsbassin.”

5. Klagevejledning

5.1. Klage over afgørelsen

Afgørelsen kan påklages til Miljø- og Fødevareklagenævnet af:

- Ansøger
- Enhver, der har en individuel, væsentlig interesse i sagens udfald
- Sundhedsstyrelsen
- Landsdækkende foreninger og organisationer i det omfang, de har klageret over den konkrete afgørelse, jf. miljøbeskyttelseslovens §§ 99 og 100
- Lokale foreninger og organisationer, der har beskyttelse af natur og miljø eller rekreative interesser som formål, og som har meddelt, at de ønsker underretning om afgørelsen.

Hvordan klager man

En klage skal indgives gennem Klageportalen til Aarhus Kommune, Teknik og Miljø, Karen Blixens Boulevard 7, 8220 Brabrand, som videresender klagen til Miljø- og Fødevareklagenævnet. **Klagefristen er anført på side 2.**

Du logger på Klageportalen via <https://kpo.naevneneshus.dk>, borger.dk eller virk.dk, typisk ved hjælp af NEM-ID. Når du er inde i Klageportalen, skal du vælge hvilket nævn, som skal behandle klagen. Her skal du vælge: Miljø- og Fødevareklagenævnet.

En klage er indgivet, når den er tilgængelig for Teknik og Miljø i Klageportalen. Når du klager, skal du betale et gebyr. Gebyrets størrelse fremgår af [vejledningen](#) på Miljø- og Fødevareklagenævnets hjemmeside. Du betaler gebyret med betalingskort i Klageportalen. Gebyret tilbagebetales ved helt eller delvis medhold i klagen.

Miljø- og Fødevareklagenævnet skal som udgangspunkt afvise en klage, der kommer uden om Klageportalen, hvis der ikke er særlige grunde til det. Hvis du ønsker at blive fritaget for at bruge Klageportalen, skal du sende en begrundet anmodning til Aarhus Kommune, Teknik og Miljø, Karen Blixens Boulevard 7, 8220 Brabrand, email: virksomheder@mtm.aarhus.dk.

Vi videresender herefter anmodningen til Miljø- og Fødevareklagenævnet, som træffer afgørelse om, hvorvidt din anmodning kan imødekommes.

Du kan få yderligere vejledning og læse mere om klage- og gebyrordningen på

Miljø- og Fødevareklagenævnets hjemmeside:

<https://naevneneshus.dk/start-din-klage/miljoe-og-foedevareklagenaevnet/vejledning/>

Betingelser, mens en klage behandles

Afgørelsen vil kunne udnyttes i den tid, Miljø- og Fødevareklagenævnet behandler en klage, medmindre Nævnet bestemmer andet. Forudsætningen for det er, at de vilkår der er stillet i afgørelsen overholdes. Dette indebærer dog ingen begrænsning for Nævnets adgang til at ændre eller ophæve afgørelsen.

5.2. Søgsmål

En eventuel retssag i forhold til afgørelsen skal anlægges ved domstolene inden 6 måneder fra offentliggørelsen. Søgsmålsfristen er anført på side 2.

5.3. Offentlighed

Godkendelsen annonceres på Aarhus Kommunes hjemmeside. Annonceringsdato er anført på side 2. Følgende er samtidig underrettet om godkendelsen:

Navn	E-mail adresse
AffaldVarme Aarhus	affaldvarme@aarhus.dk
Sundhedsstyrelsen	sst@sst.dk, stps@stps.dk og trnord@stps.dk
Danmarks Naturfredningsforening	dn@dn.dk
Friluftsrådet, Kreds Århus Bugt	aarhus@friluftsradet.dk
Greenpeace	hoering.dk@greenpeace.org

6. Bilag

6.1. Liste over sagens akter

Miljøansøgningen og bilag hertil er ikke vedhæftet godkendelsen. Materialet kan ses ved at rette henvendelse til Virksomheder og Jord.

6.2. Lovgrundlag mm.

Lov om miljøbeskyttelse: Miljø- og Fødevareministeriets bekendtgørelse nr. 1218 af 25. november 2019 af lov om miljøbeskyttelse.

Godkendelsesbekendtgørelsen: Miljø- og Fødevareministeriets bekendtgørelse nr. 1534 af 9. december 2019 om godkendelse af listevirksomhed.

Bekendtgørelse om store fyringsanlæg: Miljø- og Fødevareministeriets bekendtgørelse nr. 513 af 22. maj 2016 om begrænsning af visse luftforurenende emissioner fra store fyringsanlæg.

BAT-konklusioner for store fyringsanlæg: Er offentliggjort i EU-Tidende den 17. august 2017 og tilgængelig på Miljøstyrelsens hjemmeside (www.mst.dk)

Ekstern støj fra virksomheder: Miljøstyrelsens vejledning nr. 5/1984

Lavfrekvent støj, infralyd og vibrationer i eksternt miljø: Orientering fra Miljøstyrelsen nr. 9 1997

