

Valgplakater på vejarealer

Vejledning om opsætning af valgplakater

Februar 2019



Valgplakater på vejarealer

Vejledning for opsætning
af valgplakater

Dato:

Februar 2019

Tryk:

Vejdirektoratet

Copyright:

Vejdirektoratet, 2019

Indhold

Regler om valgplakater	4
Hvornår må der opsættes valgplakater	6
Hvor kan der lovligt opsættes valgplakater	7
Hvor må der ikke opsættes valgplakater	8
Retningslinjer for placering	9
Hvordan skal valgplakaten være opsat	12
Nedtagelse af valgplakater for ejers regning	13
Eksempler	15

Regler om valgplakater

Reglerne om ophængning af valgplakater på offentlige veje findes i vejlovens § 84 og § 85 og privatvejslovens §§ 66a-66b.

Reglerne betyder, at det ikke kræver en forudgående tilladelse at hænge valgplakater op. Partiet eller kandidaten skal blot overholde reglerne for ophængningen.

Valgplakater som er omfattet af lovgivningen

Disse tre kriterier skal være opfyldt (jvf. vejlovens § 3 nr. 10 og privatvejslovens § 10 nr. 17).

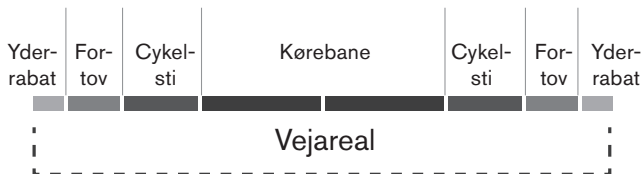
1) Valgplakaterne skal være monteret på en vejrbestandig plade.



2) Valgplakaterne må ikke være større end 0,8 m².



3) Valgplakaterne skal være placeret indenfor vejarealet (dvs. kørebane, cykelsti, fortov og rabat).



Valgplakater og -bannere som ikke er omfattet af vejlovgivningens bestemmelser om valgplakater

På vejareal

Opsætning af valgplakater og -bannere, der er større end 0,8 m², kræver tilladelse fra vejmyndighederne efter vejlovens § 80 eller privatvejslovens § 66.

Valgmateriale på køretøjer og trailere placeret på vejarealet

Valgmateriale på køretøjer og trailere falder udenfor anvendelsesområdet i vejlovgivningen. Såfremt en trailer forsynes med valgagitorisk materiale eller generel reklamering, er det væsentligt, at traileren benyttes som trailer og parkeres efter de gældende regler og ikke alene bruges som stationær reklamesøjle på vejarealet.

På privat ejendom

Valgplakater og -bannere som er placeret på privat ejendom er ikke omfattet af hverken vejloven eller privatvejsloven.

De kan dog være omfattet af færdselslovens § 99, stk. 2-4, hvis:

- de hænges op sammen med eller i forbindelse med autoriseret vejafmærkning
- de virker vildledende
- de er til ulempe for færdslen, herunder anbringes således at de tilbagekaster lys fra køretøjerne på vejen
- de forhindrer oversigtsforhold

Politiet administrerer færdselslovens § 99.

I forbindelse med et valg er det tilladt at opsætte valgplakater og -bannere i det åbne land, når de står på privat ejendom.

Hvornår må der opsættes valgplakater?

Valgplakater må ophænges i perioden fra kl. 12.00 den fjerde lørdag inden valgdagen og indtil 8 dage efter valget i forbindelse med:

- Folketingsvalg
- Kommunale valg
- Regionale valg
- Valg til Europa-Parlamentet
- Folkeafstemninger
- Andre valg, der afholdes på offentligretligt grundlag (valg til forsamlinger og bestyrelser nedsat på privatretligt grundlag, dvs. en aftale mellem mindst to private parter, er eksempelvis ikke omfattet af reglerne om valgplakater).

Eksempel på hvornår det er tilladt at opsætte valgplakater

Hvis et valg/afstemning afholdes den 26. maj 2019

- er det tilladt at ophænge valgplakater fra kl 12.00 lørdag den 4. maj 2019
- plakaterne skal tages ned inden døgnets afslutning mandag den 3. juni 2019.

Hvor kan der lovligt opsættes valgplakater?

På kommune- og statsveje må valgplakater på vejarealet kun ophænges på følgende indretninger:

- Lysmaster
- Hegn
- Vejtræer
- Elmaster
- Genstande, der er fæstnet i jorden, fx spyd, pind, strop, mv.
(A-skilte kræver tilladelse efter vejlovens § 80)

På private fællesveje i by og bymæssigt område må valgplakater kun ophænges på følgende indretninger:

- Lysmaster
- Elmaster

Hvor må der ikke opsættes valgplakater?

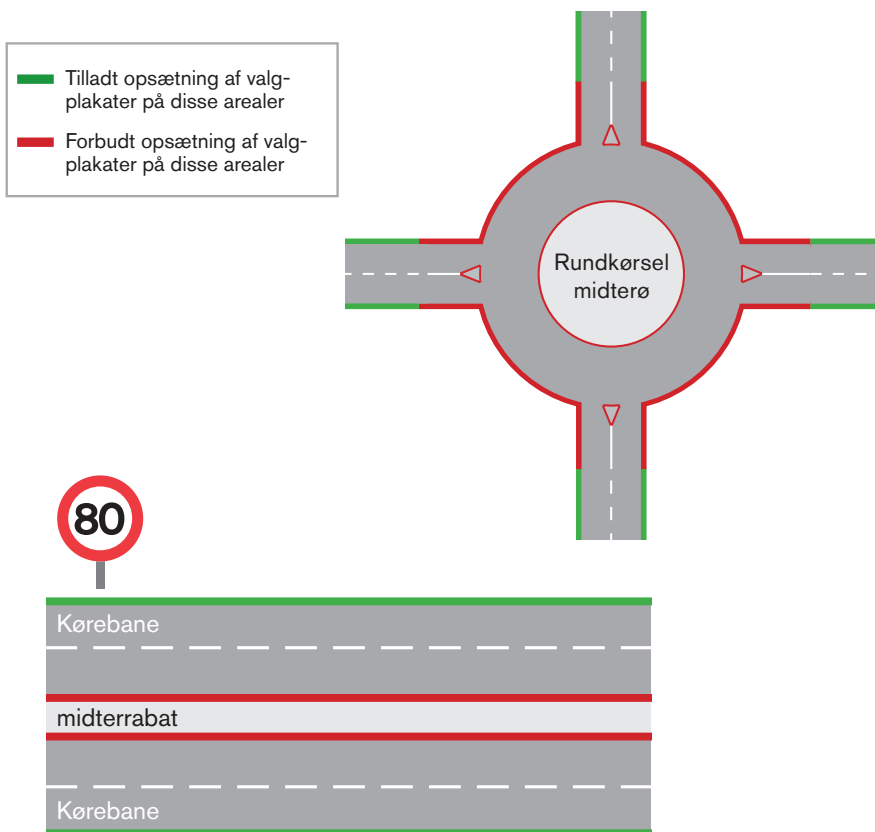
Der må ikke ophænges valgplakater:

- 1) På eller over motorveje, motortrafikveje og disse vejes rampeanlæg.
- 2) I midterrabatter, rundkørsler, midterøer og lign. på strækninger, hvor den tilladte hastighed er over 60 km/h (se illustration side 9).
- 3) I midterrabatter, rundkørsler, midterøer og lign. på strækninger, hvor den tilladte hastighed midlertidigt er nedsat til 60 km/h eller derunder.
- 4) På samme indretning som autoriseret afmærkning, herunder færdselstavler, vejvisningstavler eller lignende vejudstyr.
- 5) På højspændingsmaster, transformerstationer, kabelskabe og lign.
- 6) Nærmere end 0,5 m fra kørebanekant (asfaltkant) eller 0,3 m fra cykelstikant målt fra nærmeste kant af valgplakaten (se illustration side 10 og 11).
- 7) Lavere end 2,3 m direkte over fortov eller cykelsti målt fra nederste kant af valgplakaten (se illustration side 10).
- 8) Højere end 1,5 m under laveste strømførende ledning målt fra øverste kant af valgplakaten (se illustration side 10).
- 9) På en sådan måde, at valgplakaten kan medføre skader på eller ændringer af vejtræer eller master til vejbelysning, hegn og indretninger til forsyningsvirksomhed.

Retningslinjer for placering af valgplakater

Oversigt viser mulig placering af valgplakater i rundkørsel og langs strækninger med tilladt hastigheder over 60 km/h.

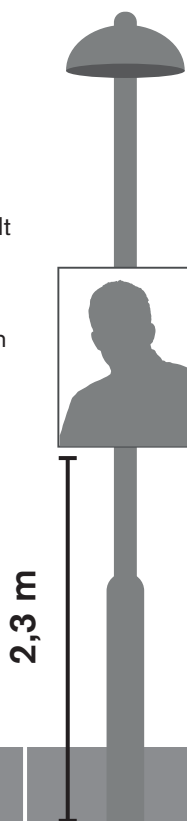
Ved rundkørsler, hvor én af vejene har en hastighed på over 60 km/h, må der ikke hænge plakater, da trafikikkerheden i rundkørslen er defineret af den indfaldsvej med den højest tilladte hastighed.



Valgplakater på vejareal

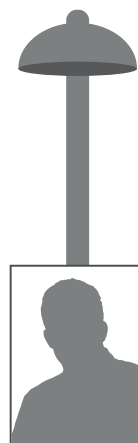
Ophængt direkte over cykelsti/fortov:

- Minimum 2,3 m over cykelsti eller fortov, målt fra nederste kant af valgplakaten
- Minimum 1,5 m til laveste strømførende ledning, målt fra øverste kant af valgplakaten



Ophængt i rabat ved cykelsti/fortov:

- Minimum 0,3 m mellem cykelstikant og nærmeste kant af valgplakaten
- Minimum 0,5 m mellem kørebane kant og nærmeste kant af valgplakaten
- Minimum 1,5 m til laveste strømførende ledning, målt fra øverste kant af valgplakaten



0,5 m

0,3 m



Hvordan skal valgplakaten være opsat?

Valgplakaten skal være ophængt

- så den ikke dækker for autoriseret afmærkning (fx færdselstavler, vejvisningstavler eller lign.)
- så den ikke forhindrer hensigtsmæssige oversigtsforhold
- så den i øvrigt ikke udgør en fare for trafiksikkerheden

Valgplakater skal være forsynet med følgende oplysninger på den fysiske/ juridiske person, der har iværksat ophængningen:

- 1) Navn
- 2) Adresse
- 3) Telefonnummer
- 4) E-mail

Såfremt der skrives en juridiske person, så skal valgplakaten suppleres med navn, adresse, telefonnummer og e-mailadresse på en fysisk person, der repræsenterer den juridiske person. Oplysningerne skal anføres på en sådan måde, at de er læselige i hele ophængningsperioden.

Oplysningerne må gerne stå på plakatens bagside.

Nedtagelse af valgplakater for ejers regning

Valgplakater, der er ophængt i strid med eller ikke længere hænger i overensstemmelse med reglerne oplistet på side 7, 8 og 11, skal nedtages eller ophængningen skal bringes i orden inden for 24 timer efter at vejmyndigheden har meddelt et påbud herom til den fysiske eller juridiske person, der fremgår af valgplakaten med navn, adresse, telefonnummer og e-mailadresse.

Vejmyndigheden kan nedtage valgplakater, som ikke er nedtaget inden fristen, ikke indeholder de krævede oplysninger eller er ophængt uden for det tilladte tidsrum. Derudover kan de valgplakater, der udgør en umiddelbar og konkret fare for trafik-sikkerheden, straks nedtages af vejmyndigheden eller politiet.

Udgifter

Udgifter til nedtagning af valgplakater kan pålægges den fysiske eller juridiske person, der fremgår på valgplakaten. Udgifterne er alene vejmyndighedens faktiske udgifter til nedtagelse og opbevaring.

Efter nedtagningen skal vejmyndigheden rette henvendelse til den fysiske eller juridiske person og anmode om, at valgplakaterne afhentes. Valgplakater, der ikke er afhentet senest 6 måneder efter valgdatoen, kan destrueres.

Klagemuligheder

Der er ikke mulighed for at klage til en højere administrativ myndighed over afgørelser truffet efter reglerne om valgplakater.

Akut fjernelse af plakater ved trafikfarlige forhold

Særlige forhold hvor vejmandstilsynet må fjerne plakater akut

I valgperioden må Vejdirektoratets tilsyn kun fjerne eller ændre på opsætningen af ulovlige valgplakater uden Vejdirektoratet har udstedt et strakspåbud, hvis der er tale om akut trafikfarlige forhold.

Vejdirektoratet har vurderet følgende situationer som akut trafikfarlige:

- Plakater foran signaler
- Plakater foran afmærkning
- Plakater som hænger på broer over en skærende vej
- Plakater der er ved at falde ned

Punktet *plakater som hænger på broer over en skærende vej* dækker over plakater, der hænger med forsiden mod vejen nedenunder – evt. på ydersiden af rækværk. Plakater, der derimod hænger på indersiden med forsiden ind mod den vej, som løber over broen, anses ikke som trafikfarlige. Se eksempel herunder.



Ulovligt opsatte plakater på ydersiden bro over skærende vej.

Eksempler

Ulovlig ophængning



Ulovlig ophængning på midterhelle ved rundkørsel ved vej med tilladt hastighed over 60 km/h.

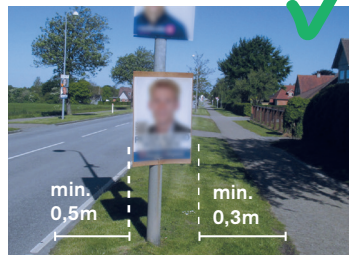
Lovlig ophængning



Lovlig ophængning - i rabat ved cykelsti intet højdekrav, når afstand 0,3 m til cyklistikant er overholdt.



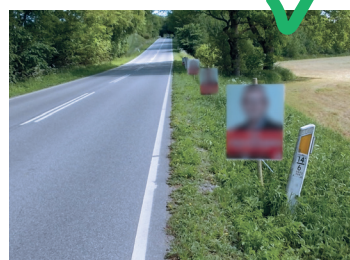
Ulovlig ophængning i midterrabat på motorvej - dækker også over autoriseret færdselstavle.



Lovligt opsatte plakater i rabat mellem cykelsti og vej.



Ulovlig ophængning - højdekrav på min. 2,3 m direkte over fortov er ikke overholdt.



Lovligt ophængte valgplakater i rabat, på pind fæstnet i jorden.

Vejdirektoratet har kontorer i:

Aalborg, Fløng, Middelfart,
Næstved, Skanderborg
og København

Find mere information på
vejdirektoratet.dk

Vejdirektoratet
Carsten Niebuhrs Gade 43
1577 København V

Telefon 7244 3333
vd@vd.dk
vejdirektoratet.dk