

Socialforvaltningen

1. Ydre vilkår, grundlag og strategi

Socialforvaltningens virksomhed er i vid udstrækning reguleret via Serviceloven.

I forlængelse af Servicelovens formålsbestemmelser arbejder Socialforvaltningen ud fra det bærende princip, at borgeren har et ansvar for sin egen situation. Den enkelte skal have den nødvendige støtte til aktivt at kunne løse sine problemer. Støtten gives både gennem krav til den enkelte og ved at tage udgangspunkt i den enkeltes forudsætninger, ønsker og behov. Tilbudene skal støtte den enkelte til at leve et selvstændigt liv, uafhængig af det sociale hjælpesystem.

Desuden regulerer Sundhedsaftalen mellem Kommune og Region dele af socialpsykiatriindsatsen.

Inden for Socialforvaltningens område har Byrådet vedtaget følgende politikker:

- Aarhus Kommunes Børn- og unge-politik (5. november 2008)
- Udviklingsplan for indsatsen i forhold til udsatte børn og unge (4. februar 2009)
- Forebyggelse af mistriksel og risikoadfærd blandt børn og unge (27. juni 2012)
- Hjemløseplanen (10. juni 2009)
- Aarhus Kommunes Handicappolitik 2013-17 (18. december 2013)

2. Mål for effekt og ydelser

Det er Aarhus Kommunes vision, at 'Aarhus - en god by for alle' er en by med plads til at udfolde sig, hvor alle har mulighed for at tage ansvar for eget liv og udnytte egne evner. En by, hvor vi i fællesskab hjælper dem, der har brug for det. En by, hvor der er plads til forskellighed og mangfoldighed.

Socialforvaltningens mål for de mest udsatte borgere er:

- Personlig udvikling
Alle borgere udvikler sig, så de kan mestre eget liv med udgangspunkt i egne drømme og ressourcer.
- Netværk og medborgerskab
Alle borgere bidrager aktivt til sociale fællesskaber og tager ansvar for hinanden.
- Læring og selvforsørgelse
Alle borgere udnytter deres evner, så de kommer så tæt som muligt på selvforsørgelse gennem læring, uddannelse og beskæftigelse.

Mål 1.0: Børn, unge og familier med særlige behov skal - ud fra en individuel vurdering - have støtte til at klare egne vanskeligheder i eget miljø. Familien/barnet skal have indflydelse på og ansvar for løsningen af egne problemer.

Mål 2.0: Voksne med handicap skal kunne leve en selvstændig tilværelse på egne præmisser med vægt på livskvalitet, så vidt muligt i eget miljø. Kommunens tilbud skal opleves sammenhængende og helhedsorienteret.

Mål 3.0: Voksne med sindslidelse og særligt udsatte voksne skal kunne leve en selvstændig tilværelse på egne præmisser med vægt på livskvalitet, så vidt muligt i eget miljø. Kommunens tilbud skal opleves sammenhængende og helhedsorienteret.

Voksne med misbrugsproblemer skal tilbydes og motiveres til at indgå i et behandlingsforløb. Målet er afvænnning/stoffrihed, periodevis afvænnning/stoffrihed eller i det mindste en forbedret livskvalitet.

2.2 Delmål og målopfyldelse

Familier, børn og unge

Mål 1.0: Børn, unge og familier med særlige behov skal - ud fra en individuel vurdering - have støtte til at klare egne vanskeligheder i eget miljø. Familien/barnet skal have indflydelse på og ansvar for løsningen af egne problemer.

Delmål 1.1: Børn, unge og familier bliver bedre til at mestre eget liv (Effekt mål)

Aarhus Kommune ønsker at vide, om vi bidrager til, at familier, udsatte børn og unge samt børn og unge med handicap bliver bedre til at mestre eget liv. Derfor sætter vi fokus på, hvordan brugerne har det før, under og efter den sociale indsats.

Vi følger børns og unges personlige udvikling, deres netværk og medborgerskab samt læring og selvforsørgelse.

Der skal gennemføres effektvurderinger for de væsentligste tilbud til børn og unge.

I 2017 er målet, at andelen af udsatte børn, udsatte unge og børn og unge med handicap, der opnår målopfyldelse eller forbedring, er

	Børn	Unge	Handicap
Personlig udvikling	75 %	70 %	75 %
Netværk og medborgerskab	80 %	75 %	90 %
Læring og beskæftigelse	70 %	70 %	80 %

Status og forventet målopfyldelse:

Effektvurderinger for udsatte børn

Effekt mål: Andel udsatte børn, der når deres mål/har fremgang

Udsatte børn	R 2014	R 2015	B 2016	B 2017
Personlig udvikling ¹	74 %	69 %	75 %	75 %
Netværk og medborgerskab ²	76 %	74 %	80 %	80 %
Læring	68 %	69 %	70 %	70 %

Anm.: Effektvurdering foregår i to led, idet der først foretages en vurdering af barnets aktuelle situation (status), hvorefter der opstilles et individuelt mål for barnets udvikling frem mod næste status. Hvert halve år foretages en ny statusvurdering, som sammenholdes med de mål, der blev sat et halvt år forinden. Der måles på andelen af børn (fra 3 til og med 12 år), der har opnået målopfyldelse/fremgang. 1) Personlig udvikling består af faktorerne 'udvikling og adfærd' (herunder kriminalitet) og 'sundhedsforhold' (herunder misbrug). 2) Netværk og medborgerskab består af faktorerne 'familieforhold' og 'fritidsforhold og venskaber'. 3) Læring består af faktoren 'daginstitution og skole'.

Effektvurderinger for udsatte unge

Effektmål: Andel udsatte unge, der når deres mål/har fremgang

Udsatte unge	R 2014	R 2015	B 2016	B 2017
Personlig udvikling ¹	67 %	66 %	70 %	70 %
Netværk og medborgerskab ²	71 %	73 %	75 %	75 %
Læring og beskæftigelse ³	61 %	61 %	70 %	70 %

Anm.: Der måles på unge fra 13 år og opefter. 1) Personlig udvikling består af faktorerne 'udvikling og adfærd' (herunder kriminalitet) og 'sundhedsforhold' (herunder misbrug). 2) Netværk og medborgerskab består af faktorerne 'familieforhold' og 'fritidsforhold og venskaber'. 3) Læring og beskæftigelse består af faktoren 'skole eller beskæftigelse'.

Effektvurderinger for børn og unge med handicap

Effektmål: Andel børn og unge med handicap, der når deres mål/ har fremgang

Børn og unge med handicap	R 2014	R 2015	B 2016	B 2017
Personlig udvikling ¹	74 %	78 %	75 %	75 %
Netværk og medborgerskab ²	87 %	81 %	90 %	90 %
Læring og beskæftigelse ³	76 %	75 %	80 %	80 %

Anm.: 1) Personlig udvikling består af faktorerne 'udvikling og adfærd' (herunder kriminalitet) og 'sundhedsforhold' (herunder misbrug). 2) Netværk og medborgerskab består af faktorerne 'familieforhold' og 'fritidsforhold og venskaber'. 3) Læring og beskæftigelse består af faktoren 'daginstitution, skole eller beskæftigelse'.

Delmål 1.2: Inklusion lykkes, når alle børn og unge trives, lærer og udvikler sig, når den enkelte gavner fællesskabet, og når fællesskabet gavner den enkelte
(Effektmål) (fælles for MBU og MSB)

For at belyse, i hvilket omfang inklusion lykkes for *alle* børn og unge, sætter Børn og Unge og Sociale Forhold og Beskæftigelse i fællesskab særligt fokus på, hvordan det går de grupper af børn og unge, som på den ene eller anden vis er sårbare/udsatte, og hvor man af samme grund bør have øget opmærksomhed.

Der måles på trivsel, deltagelse i fællesskaber, læring og overgang til ungdomsuddannelse. Forskellen mellem udsatte børn og unge og alle andre børn og unge skal blive mindre – og begge grupper skal opleve en positiv udvikling over tid.

Det fælles, tværmagistratslige budgetmål vedr. inklusion findes her: [Fælles effektmål mellem Børn og Unge og Sociale Forhold og Beskæftigelse](#)

Delmål 1.3: Børn, unge og familier er tilfredse
(Effektmål) (ændret)

Aarhus Kommune ønsker at vide, om børn, unge og familier er tilfredse med Socialforvaltningens indsatser, og om indsatsen bidrager til, at de bliver bedre til at mestre eget liv.

Der gennemføres bruger- og pårørendetilfredshedsundersøgelser på udvalgte tilbud i Socialforvaltningen hvert andet år. Det er målet, at børn, unge og deres familier udtrykker tilfredshed med Socialforvaltningens tilbud, herunder at tilbuddene bidrager til at forbedre deres situation.

Der er ingen måling på området i 2017, men der følges op på undersøgelsen fra 2016 af tilfredsheden med myndighedsområdet.

Status og forventet målopfyldelse:

Tilfredshed på myndighedsområdet

Effekt mål: Tilfredshed med myndighed for socialt udsatte familier, børn og unge

Tilfredshed på myndighedsområdet	R 2013	B 2016
Generel tilfredshed (respekt, støtte, samarbejde og information)	81%	80%
Samlet subjektiv vurdering	77%	80%

Effekt mål: Tilfredshed med myndighed for børn og unge med handicap

Tilfredshed på myndighedsområdet	R 2013	B 2016
Generel tilfredshed (respekt, støtte, samarbejde og information)	79%	80%
Samlet subjektiv vurdering	73%	80%

Det tidligere delmål 1.4 om flere anbringelser i familier udgår. Målet var sat over en årrække fra 2007 til 2016 for at ændre anbringelsesmønstret, men er nu ophørt.

Voksne med handicap

Mål 2.0: Voksne med handicap skal kunne leve en selvstændig tilværelse på egne præmisser med vægt på livskvalitet, så vidt muligt i eget miljø. Kommunens tilbud skal opleves sammenhængende og helhedsorienteret.

Delmål 2.1: Voksne med handicap bliver bedre til at mestre eget liv (Effekt mål) (ændret)

Aarhus Kommune ønsker at vide, om vi bidrager til, at voksne med handicap får det bedre. Derfor sætter vi fokus på, hvordan de har det før, under og efter den sociale indsats gennem effektvurdering. Vi følger voksne med handicaps personlige udvikling, deres netværk og medborgerskab samt læring og selvforsørgelse.

Der skal gennemføres effektvurdering for de væsentligste tilbud til voksne med handicap, hvor borgerne har ressourcer til at deltage aktivt i effektvurderingen.

I 2017 er målet at;

- afrapportere effektnøgletal for voksne med senhjerneskade
- afrapportere effektnøgletal for voksne med udviklingshæmning
- afrapportere statusnøgletal for voksne med udviklingsforstyrrelse

Effektvurderinger for voksne med senhjerneskade

Effekt mål: Andel voksne med senhjerneskade, der når deres mål/har fremgang

Voksne med senhjerneskade	R 2017
Personlig udvikling ¹	
Netværk og medborgerskab ²	
Læring og selvforsørgelse ³	

Anm.: 1) Personlig udvikling består af faktorerne 'praktiske opgaver i hjemmet', 'mobilitet', 'egenomsorg', 'sundhed'

og 'kommunikation'. 2) Netværk og medborgerskab består af faktoren 'socialt liv'. 3) Læring og selvforsørgelse består af faktoren 'samfundsliv'.

Effektvurderinger for voksne med udviklingshæmning

Effektnøgletal: Andel voksne med udviklingshæmning, der når deres mål/har fremgang

Voksne med udviklingshæmning	R 2017
Personlig udvikling ¹	
Netværk og medborgerskab ²	
Læring og selvforsørgelse ³	

Anm.: 1) Personlig udvikling består af faktorerne 'praktiske opgaver i hjemmet', 'mobilitet', 'egenomsorg', 'sundhed' og 'kommunikation'. 2) Netværk og medborgerskab består af faktoren 'socialt liv'. 3) Læring og selvforsørgelse består af faktoren 'samfundsliv'.

Der opstilles succeskriterier efter første effektmåling.

Effektvurderinger for voksne med udviklingsforstyrrelse

Statusnøgletal: Gennemsnitlig støttebehov blandt voksne med udviklingsforstyrrelse

Voksne med udviklingsforstyrrelse	R 2017
Personlig udvikling ¹	
Netværk og medborgerskab ²	
Læring og selvforsørgelse ³	

Anm.: Det gennemsnitlige støttebehov er et udtryk for, hvordan borgerne i gennemsnit vurderer deres status. Denne vurdering foretages på en skala fra nul til fire, hvor nul angiver flest ressourcer, mens fire er størst grad af støttebehov. 1) *Personlig udvikling* består af faktorerne "praktiske opgaver i hjemmet", "mobilitet", "egenomsorg", "sundhed" og "kommunikation". 2) *Netværk og medborgerskab* består af faktoren "socialt liv". 3) *Læring og selvforsørgelse* består af faktoren "samfundsliv".

Delmål 2.2: Inklusion af voksne med handicap på arbejdsmarkedet (Effektmål)

Aarhus Kommune arbejder med inklusion af voksne med udviklingshæmning og udviklingsforstyrrelse på arbejdsmarkedet.

I 2017 følges antallet af borgere med udviklingshæmning og udviklingsforstyrrelse i beskæftigelse eller uddannelse med nøgletal.

Status og forventet målopfyldeelse:

Effektnøgletal: Antal borgere med udviklingshæmning i beskæftigelse eller uddannelse

Borgere med udviklingshæmning	R 2017
Ordinær beskæftigelse og uddannelse	
Ikke ordinær beskæftigelse ¹	
Aktiviteter mod beskæftigelse	

Anm.: Opgørelsen dækker borgere i bostøtte og botilbud.

1) Skånejob, beskyttet beskæftigelse og løntilskud.

Effektnøgletal: Antal borgere med udviklingsforstyrrelse i beskæftigelse eller uddannelse

Borgere med udviklingsforstyrrelse	R 2017
Ordinær beskæftigelse og uddannelse	
Ikke ordinær beskæftigelse ¹	
Aktiviteter mod beskæftigelse	

Anm.: Opgørelsen dækker borgere i bostøtte.

1) Skånejob, beskyttet beskæftigelse og løntilskud.

Delmål 2.3: Voksne med handicap er tilfredse (Effektmål) (ændret)

Aarhus Kommune ønsker at vide, om voksne med handicap er tilfredse med Socialforvaltningens indsatser, og om indsatsen bidrager til, at de bliver bedre til at mestre eget liv.

Der gennemføres bruger- og pårørendetilfredshedsundersøgelser på udvalgte tilbud i Socialforvaltningen hvert andet år. Det er målet, at voksne med handicap udtrykker tilfredshed med Socialforvaltningens tilbud, herunder at tilbuddene bidrager til at forbedre deres situation.

Der måles på tilfredshed med bostøtte, bofællesskab og boformer i 2017. Målet er:

- generel tilfredshed på 90 %
- positiv udvikling på 80 %
- samlet subjektiv vurdering på 85 %

Derudover følges der op på undersøgelsen fra 2016 af tilfredsheden med myndighedsområdet.

Status og forventet målopfyldelse:

Tilfredshed på boområdet

Effektmål: Brugernes tilfredshed med bostøtte, bofællesskaber og boformer

Tilfredshed med boområdet	R 2012	R 2014	B 2017
Generel tilfredshed (respekt, støtte, samarbejde og information)	90 %	88 %	90 %
Oplevelse af positiv udvikling	78 %	81 %	80 %
Samlet subjektiv vurdering	85 %	82 %	85 %

Tilfredshed på myndighedsområdet

Effektmål: Brugernes tilfredshed med myndighedsområdet

Tilfredshed på myndighedsområdet	R 2013	B 2016	B 2019*
Generel tilfredshed (respekt, støtte, samarbejde og information)	63 %	70 %	80 %
Samlet subjektiv vurdering	61 %	70 %	80 %

Anm.: * Succeskriteriet er stigende over årene til 80 % ved næste måling. Dermed er der et ensartet succeskriterium på 80 % for brugertilfredshed på alle myndighedsområder.

Voksne med sindslidelse og udsatte voksne

Mål 3.0: Voksne med sindslidelse og særligt udsatte voksne skal kunne leve en selvstændig tilværelse på egne præmisser med vægt på livskvalitet, så vidt muligt i eget miljø. Kommunens tilbud skal opleves sammenhængende og helhedsorienteret.

Voksne med misbrugsproblemer skal tilbydes og motiveres til at indgå i et behandlingsforløb. Målet er afvænnelse/stoffrihed, periodevis afvænnelse/stoffrihed eller i det mindste en forbedret livskvalitet.

Delmål 3.1: Voksne med sindslidelse og udsatte voksne bliver bedre til at mestre eget liv (Effektmål)

Aarhus Kommune ønsker at vide, om vi bidrager til, at voksne med sindslidelse og udsatte voksne bliver bedre til at mestre eget liv. Derfor sætter vi fokus på, hvordan de har det før, under og efter den sociale indsats. Vi følger voksne med sindslidelse og udsatte voksnes personlige udvikling, deres netværk og medborgerskab samt læring og selvforsørgelse.

Der skal gennemføres effektvurderinger for de væsentligste tilbud til voksne med sindslidelse og udsatte voksne.

I 2017 er målet at;

- afrapportere effektnøgletal på området for bostøtte og botilbud til sindslidende
- afrapportere statusnøgletal på alkohol-, misbrugs- og forsorgsområdet

Status og forventet målopfyldeelse:

Effektvurderinger blandt voksne med sindslidelse

Effektnøgletal: Andel voksne med sindslidelse, der opnår deres mål/har fremgang

Andel voksne med sindslidende	R 2017	
	Bostøtte	Boformer
Personlig udvikling ¹		
Netværk og medborgerskab ²		
Læring og selvforsørgelse ³		

Anm.: 1) Personlig udvikling består af faktorerne 'psykisk helbred', 'fysisk helbred', 'misbrug', 'bolig' og 'økonomi'. 2) Netværk og medborgerskab består af faktorerne 'netværk' og 'fritidsaktiviteter'. 3) Læring og selvforsørgelse består af faktorerne 'uddannelse', 'beskæftigelse' og 'økonomi'.
Der opstilles succeskriterier efter første effektmåling.

Effektvurderinger blandt voksne med alkoholproblemer

Statusnøgletal: Gennemsnitligt støttebehov blandt voksne med alkoholproblemer

Støttebehov for voksne med alkoholproblemer	R 2017
Personlig udvikling ¹	
Netværk og medborgerskab ²	
Læring og selvforsørgelse ³	

Anm.: Det gennemsnitlige støttebehov er et udtryk for, hvordan borgerne i gennemsnit vurderer deres status. Denne vurdering foretages på en skala fra nul til fire, hvor nul angiver flest ressourcer, mens fire er størst grad af støttebehov. 1) Personlig udvikling består af faktorerne 'psykisk helbred', 'fysisk helbred' og 'forbrug'. 2) Netværk og medborgerskab består af faktoren 'familie og socialt liv'. 3) Læring og selvforsørgelse består af faktoren 'arbejde'.

Effektvurderinger blandt voksne med misbrugsproblemer

Statusnøgletal: Gennemsnitligt støttebehov blandt voksne med misbrugsproblemer

Støttebehov voksne med misbrugsproblemer	R 2017
Personlig udvikling ¹	
Netværk og medborgerskab ²	
Læring og selvforsørgelse ³	

Anm.: Det gennemsnitlige støttebehov er et udtryk for, hvordan borgerne i gennemsnit vurderer deres status. Denne vurdering foretages på en skala fra nul til fire, hvor nul angiver flest ressourcer, mens fire er størst grad af støttebehov. 1) Personlig udvikling består af faktorerne 'psykisk helbred', 'fysisk helbred' og 'forbrug'. 2) Netværk og medborgerskab består af faktoren 'familie og socialt liv'. 3) Læring og selvforsørgelse består af faktoren 'arbejde'.

Effektvurderinger blandt særligt socialt udsatte

Statusnøgletal: Gennemsnitligt støttebehov blandt særligt socialt udsatte voksne

Støttebehov blandt voksne på forsorsområdet	R 2017
Personlig udvikling ¹	
Netværk og medborgerskab ²	
Læring og selvforsøgelse ³	

Anm.: 1) Personlig udvikling består af faktorerne 'psykisk helbred', 'fysisk helbred', 'ernæring', 'hygiejne', 'misbrug', 'bolig', 'økonomi' og 'kriminalitet'. 2) Netværk og medborgerskab består af faktorerne 'familier' og 'netværk'. 3) Læring og selvforsøgelse består af faktoren 'uddannelse og beskæftigelse'.

Delmål 3.2: Inklusion af voksne med sindslidelse på arbejdsmarkedet (Effekt mål)

Aarhus Kommune arbejder med inklusion af voksne med sindslidelse på arbejdsmarkedet.

I 2017 følges antallet af borgere med sindslidelse i beskæftigelse eller uddannelse med nøgletal.

Status og forventet målopfyldelse:

Effektnøgletal: Antal borgere med sindslidelse i beskæftigelse eller uddannelse

Antal borgere i	R 2017
Ordinær beskæftigelse og uddannelse	
Ikke ordinær beskæftigelse ¹	
Aktiviteter mod beskæftigelse	

Anm.: Opgørelsen dækker borgere i bostøtte og botilbud.

1) Skånejob, beskyttet beskæftigelse og løntilskud.

Der opstilles succeskriterier til 2018.

Delmål 3.3: Effekt af misbrugsbehandlingen (Effekt mål) (ændret)

Aarhus Kommune ønsker gennem behandlingstilbud at bidrage til, at borgere med misbrugsproblemer opnår stoffrihed eller reducerer deres stofmisbrug.

Ved afslutning af behandlingsforløb skal mindst 60 % af borgerne være stoffrie eller have opnået reduktion.

Status og forventet målopfyldelse:

Effekt mål: Andel borgere med stoffrihed eller reduktion

Andel borgere med	B 2017
Stoffrihed / reduktion	60 %

Anm.: Efter afsluttet misbrugsbehandling.

Delmål 3.4: Effekt af alkoholbehandlingen (Effektmål) (ændret)

Aarhus Kommune ønsker at bidrage til, at borgere slipper af med deres alkoholmisbrug.

Efter syv måneder i behandling

- må 75 % af brugerne ikke have et overforbrug af alkohol den seneste måned
- må 65 % af brugerne ikke have dage med oplevede alkoholproblemer den seneste måned

Status og forventet målopfyldelse:

Effektmål: Andel borgere i alkoholbehandling (den seneste måned)

Andel brugere	R 2014	R 2015	B 2016	B 2017
Uden overforbrug ¹	67 %	74 %	80%	75 %
Ingen dage med oplevede alkoholproblemer ²	58 %	66 %	55%	65 %

Anm.: 1) Overforbrug dækker fem eller flere alkoholiske genstande pr. dag i mindst syv dage om ugen eller indtagelse af alkohol, så der opnås svær beruselse mindst to dage i træk om ugen. 2) Udtrykker borgerens subjektive problemer med alkohol, hvilket bl.a. omfatter drikketrang.

Nøgletal: Gennemsnitlig antal dage med belastninger for borgere i alkoholbehandling (den seneste måned)

Gennemsnitligt antal dage		R 2013	R 2014	R 2015
Dage med overforbrug af alkohol	Indskrivning	13,8	13,4	13,0
	Opfølgning fase 1	5,1	6,7	3,9
	Opfølgning fase 2	2,7	1,5	1,9
	Afslutning	2,1	2,4	1,7
Dage med oplevede alkoholproblemer	Indskrivning	17,3	18,9	17,5
	Opfølgning fase 1	11,3	6,5	10,8
	Opfølgning fase 2	4,8	4,0	4,3
	Afslutning	2,5	2,9	2,3

Delmål 3.5: Færre hjemløse (Effektmål)

Aarhus Kommune ønsker at nedbringe antallet af hjemløse.

Målet er:

- På forsorgsinstitutioner må maksimalt 10 % opholde sig over 120 dage.

Desuden angives nøgletal for:

- Antallet af unge på forsorgshjem og unge på særlige ungetilbud.
- Andelen af borgere, der vender tilbage til et forsorgshjem inden for det første år efter udskrivning til egen bolig.

Status og forventet målopfyldelse:

Effektmål: Andel voksne på forsorgshjem med ophold i mere end 120 dage

Andel voksne på forsorgshjem	R 2014	R 2015	B 2016	B 2017
Ophold over 120 dage	21 %	18 %	10 %	10 %

Nøgletal: Antal unge på forsorgshjem

Antal unge	R 2013	R 2014	R 2015
Unge på forsorgshjem	70	91	79
Unge i særlig ungetilbud ¹	-	38	50

Anm.: Opgørelsen er over unikke unge (i alderen 18-30 år) og ikke helårspersoner.

¹ Dækker over de særlige ungetilbud i Grønnegade, Havnegade og Malmøgade.

Nøgletal: Tilbagevenden til forsorgshjem

Andel borgere	R 2014	R 2015
Andel tilbagevendte	10 %	11 %

Anm.: Opgørelse over andel borgere, der vender tilbage til forsorgshjem inden for det første år efter udskrivning til egen bolig.

Nøgletal: Antal pladser på forsorgshjem

Pladser på forsorgshjem	R 2013	R 2014	R 2015
Antal pladser	119	122	123

Anm.: Pladserne er opgjort som helårspladser, hvor Aarhus Kommune er betalingskommune.

Delmål 3.6: Voksne med sindslidelse og udsatte voksne er tilfredse (Effektmål) (ændret)

Aarhus Kommune ønsker at vide, om voksne med sindslidelse og udsatte voksne er tilfredse med Socialforvaltnings indsatser, og om indsatsen bidrager til, at de bliver bedre til at mestre eget liv.

Der gennemføres bruger- og pårørendetilfredshedsundersøgelser på udvalgte tilbud i Socialforvaltningen hvert andet år. Det er målet, at voksne med sindslidelse og udsatte voksne udtrykker tilfredshed med Socialforvaltningens tilbud, herunder at tilbuddene bidrager til at forbedre deres situation.

Der måles på tilfredshed med bostøtte, bofællesskab og boformer i 2017. Målet er:

- generel tilfredshed på 90 %
- positiv udvikling på 80 %
- samlet subjektiv vurdering på 85 %

Derudover følges der op på undersøgelsen fra 2016 af tilfredsheden med myndighedsområdet.

Status og forventet målopfyldelse:

Tilfredshed på boområdet

Effektmål: Brugernes tilfredshed med bostøtte, bofællesskaber og boformer

Tilfredshed med boområdet	R 2011	R 2014	B 2017
Generel tilfredshed (respekt, støtte, samarbejde og information)	87 %	88 %	90 %
Oplevelse af positiv udvikling	73 %	81 %	80 %
Samlet subjektiv vurdering	84 %	84 %	85 %

Anm.: Der er anvendt en mere valid indeksberegning siden 2012, hvorfor regnskab 2011 er justeret, så tallene er sammenlignelige.

Tilfredshed på myndhedsområdet

Effektmål: Brugernes tilfredshed med myndighed

Tilfredshed med myndhedsområdet	R 2013	B 2016
Generel tilfredshed (respekt, støtte, samarbejde og information)	90 %	80 %
Samlet subjektiv vurdering	86 %	80 %

Tværgående mål

Delmål 4.1: Øget inklusion af socialt udsatte og borgere med handicap
(Ydelsesnøgletal)

Socialforvaltningen ønsker at styrke normalområdet ansvar, således at vores målgruppe i form af handicappede og udsatte børn, unge og voksne i større omfang end hidtil skal inkluderes i samfundet.

Der skal derfor arbejdes med at styrke de øvrige serviceområders ("normalområdets") mulighed for at tilbyde og udvikle relevante tilbud til børn, unge og voksne med sociale vanskeligheder eller handicap. Dette indebærer en nytænkning af opgaveløsningen og forudsætter et løbende samarbejde med de øvrige implicerede magistratsafdelinger.

I 2017 følges andelen af kommunens borgere, som i løbet af et år ikke er brugere af Socialforvaltningens tilbud med nøgletal.

Status og forventet målopfyldelse:

Ydelsesnøgletal: Andel børn og unge uden sociale tilbud

Andel børn og unge uden sociale tilbud	R 2013	R 2014	R 2015
Døgntilbud	98,5 %	98,2 %	98,5 %
Dagtilbud	94,7 %	94,3 %	94,0 %

Anm.: Opgørelsen viser andel børn og unge i procent af aldersgruppen 0-17 år uden tilbud. Borgere med både døgn- og dagtilbud er registreret under døgntilbud. Dagtilbud indeholder alle foranstaltninger undtagen døgntilbud og handicapkompenserende ydelser efter § 41.

Ydelsesnøgletal: Andel voksne uden tilbud til voksne med handicap

Andel voksne uden sociale tilbud	R 2013	R 2014	R 2015
Døgntilbud	98,9 %	98,9 %	98,8 %
Dagtilbud	99,9 %	99,9 %	99,9 %

Anm.: Opgørelsen viser andel i procent af aldersgruppen 18-66 år uden tilbud til voksne med handicap. Borgere med både døgn- og dagtilbud er registreret under døgntilbud. Dagtilbud indeholder alle foranstaltninger undtagen døgntilbud og handicapkompenserende ydelser efter § 100.

Ydelsesnøgletal: Andel voksne uden tilbud til voksne med sindslidelse og socialt udsatte voksne

Andel voksne uden sociale tilbud	R 2013	R 2014	R 2015
Døgntilbud	98,8 %	98,8 %	98,6 %
Dagtilbud	99,0 %	99,1 %	99,1 %

Anm.: Opgørelsen viser andel i procent af aldersgruppen 18-66 år uden tilbud til voksne med sindslidelse og socialt udsatte voksne. Borgere med både døgn- og dagtilbud er registreret under døgntilbud. Dagtilbud indeholder alle foranstaltninger undtagen døgntilbud.

3. Særlige indsatsområder

3.1 Hensigtserklæringer

3.1.1 Serviceniveau for voksne med handicap

Sociale Forhold og Beskæftigelse skal igangsættes en proces, der skal skabe mere klarhed over det politisk fastsatte serviceniveau på voksenhandicapområdet.

3.1.2 Overgang fra barn til voksen på handicapområdet

Sociale Forhold og Beskæftigelse og Børn og Unge skal udvikle en fælles indsats, der skal gøre borgerne på handicapområdet "klar til voksenlivet" og minimere de udfordringer, som borgere og kommune oplever i overgangen mellem barn og voksen.

3.1.3 Bedre overgange for borgere med handicap i Aarhus Kommune

Sociale Forhold og Beskæftigelse, Børn og Unge samt Sundhed og Omsorg skal udvikle et prognoseværktøj, der udvikler og samler data om borgere på handicapområdet fra de tre områder, så overgangen mellem afdelingerne lettes.

3.1.4 Borgerstyret Personlig Assistance

Sociale Forhold og Beskæftigelse skal igangsætte fagligt forsvarlige initiativer, der modvirker, at BPA-området udvikler sig fordyrende i de kommende år.

3.2 Øvrige særlige indsatser

3.2.1 Læring og Uddannelse (ændret)

Der skal i løbet af 2016 udvikles en samlet plan for styrkelse af børns og unges læring og uddannelse. Beskæftigelsesforvaltningen samt Børn og Unge inddrages i arbejdet. Planen skal medtænke:

- Lærings- og uddannelsesmæssige tiltag for udsatte børn og unge, herunder i særdeleshed anbragte børn, som styrker deres trivsel og læring i skolen.
- Et styrket samarbejde om tidlig indsats mellem Socialforvaltningen og Børn og Unge, som bygger ovenpå tidligere og nuværende erfaringer fra det fælles samarbejde.

Der følges op på planen i 2017, og opfølgningen afregnes i Regnskab 2017.

3.2.2 Gentænkning af handicapområdet (nyt)

Voksenhandicap har i 2016 gennemført en proces med gentænkning af hele voksenhandicapområdet. Gentænkningen forventes at føre frem til forandringer i såvel organisation og styring

som tilbud og tilgangen til samarbejdet med borgeren. Gentænkningen vil i 2017 have fokus på indsatsen for at øge borgernes livsmestring. Tilbuddene til borgeren vil tage udgangspunkt i, at borgeren har ressourcer og vil støtte borgeren i selvbestemmelse, så langt som det er muligt. Tilbuddene vil, i støtten til borgeren, inddrage både borgerens eget netværk – pårørende og venner – og lokalsamfund, civilsamfund og frivillige. Det forventes at borgerens grad af livsmestring kan vurderes gennem effektmåling (jfr. mål 2.1: 'Voksne med handicap bliver bedre til at mestre deres liv').

Indsatsområdet afrapporteres i Regnskab 2017.

3.2.3 Unge med hjemløshed, psykisk sygdom eller misbrug i uddannelse og beskæftigelse (nyt)

Unge borgere med hjemløshed, psykisk sygdom eller misbrug kan have svært ved at passe ind i traditionelle beskæftigelses – eller uddannelses tilbud. Tilsvarende har de unge ofte sammensatte problemstillinger, der gør, at indsatsen omkring dem skal være helhedsorienteret og langsigtet. Dette fordrer et tæt samspil mellem misbrugsbehandling, psykiatrien, de sociale indsatser og tilbud inden for Beskæftigelsesforvaltningen. På denne baggrund skal der i løbet af 2016 udarbejdes en plan, der medtænker følgende initiativer:

- Igangsætning af pilotprojektet "Cirkulære indsatser" på ungeområdet i Magistratsafdelingen for Sociale Forhold og Beskæftigelse. Pilotprojektet afprøver en helhedsorienteret indsats i forhold til udvalgte grupper af udsatte unge
- Udvikling af tværgående indsatser omkring udsatte unge i Magistratsafdelingen for Sociale Forhold og Beskæftigelse
- Større inddragelse af de udsatte unge i forhold til tilrettelæggelsen af Magistratsafdelingens indsatser i forhold til målgruppen
- Udvikling af et fælles sprog og mål omkring udsatte unge på tværs af tilbuddene i Magistratsafdelingen for Sociale Forhold og Beskæftigelse
- Flere fremskudte og tidlige indsatser blandt udsatte unge
- I udviklingen af arbejdet omkring udsatte unge inddrages nationale og internationale erfaringer.

Der følges op på planen i 2017, og opfølgningen afrapporteres i Regnskab 2017.

4. Beskrivelse af ydelser

Socialforvaltningens service omfatter forskellige aktiviteter og målgrupper. Den sociale indsats kan inddeles i følgende serviceområder:

- Tilbud til børn, unge og familier med særlige behov
- Tilbud til voksne med handicap
- Tilbud til voksne med psykisk lidelse, misbrug, hjemløshed eller særlige sociale problemer

Fælles for indsatserne er, at de tager udgangspunkt i ressourcerne hos den enkelte og i det offentlige og private netværk. I Socialforvaltningen gennemføres følgende faser:

- Modtagelse, når borgeren henvender sig

- Undersøgelse i samarbejde med borger og relevante partnere
- Handleplan i samarbejde med borgeren
- Visitation/kontakt med samarbejdspartnere
- Selve det sociale tilbud samt opfølgning
- Afslutning

Tilbud til børn, unge og familier med særlige behov

Kommunen har efter Serviceloven en særlig forpligtelse til at føre tilsyn med de forhold, som børn i kommunen lever under. Ligeledes er der en forpligtelse til at sørge for, at forældre eller andre, der forsørger et barn, kan få gratis familieorienteret rådgivning. Kommunen er forpligtet til at yde hjælp i de tilfælde, hvor et barn eller en ung har vanskeligheder i forhold til sine omgivelser eller lever under forhold, som udgør en risiko i forhold til barnets trivsel, samt til at støtte forældre med børns opvækst og udvikling. Det er i et vist omfang kommunen selv, der fastlægger serviceniveauet og afgør, hvilke hjælpeforanstaltninger, der skal sættes ind med.

Tilbuddene omfatter børn, unge, og familiers ophold på døgninstitutioner og børn og unges ophold i familiepleje, socialpædagogiske opholdssteder, tilbud om døgnaflastningsophold m.v. Her til kommer aktivitets- og behandlingstilbud i familiebehandlingen, familieværksteder eller lignende dagtilbud, særlige tilbud via Ungdomscentret, samt støtte- og kontaktordninger for børn og unge, foruden særlige indsatser i de udsatte lokale boligområder. Ungdomscentret og SSP forestår herudover kriminalitetsforebyggelse i almindelighed.

Desuden kan der, hvis betingelserne er opfyldt, ydes hjælp til merudgifter og tabt arbejdsfortjeneste til forældre, som i hjemmet forsørger børn med handicap. Endvidere ydes der ½-behandlingsmæssig friplads på dagtilbud og SFO til børn med handicap, når visse betingelser er opfyldt, og der kan gives hel eller delvis friplads, når der er særlige socialpædagogiske grunde.

Endelig tager Børn og Unge Vagten sig af henvendelser om børn og unge uden for almindelig åbningstid.

Tilbud til voksne med handicap

Socialforvaltningen skal ifølge Lov om Social Service tilbyde en særlig indsats til voksne med nedsat fysisk eller psykisk funktionsevne. Indsatserne medvirker til at styrke borgerens selvhjulpethed og evne til at mestre eget liv. Der arbejdes både med korte rehabiliterende indsatser, hvor borgeren trænes inden for konkrete områder, og lange habiliterende indsatser hvor borgeren over tid lærer at tage vare på egen tilværelse, så vidt det er muligt.

Tilbuddene til voksne med handicap omfatter en bred vifte af botilbud (boformer, bofællesskaber og bostøtte), aktivitetstilbud, beskæftigelsestilbud og samværstilbud samt specialundervisnings-tilbud. Voksenhandicap understøtter desuden arbejdet i frivillige og private organisationer, der er leverandør af ydelser til voksne med handicap.

Herudover tilbyder Socialforvaltningen Borgerstyret Personlig Assistance (BPA-ordningen) og Ledsagelse (Ledsageordningen) til voksne med betydelig og varig nedsat fysisk funktionsevne. BPA-ordningen gør det muligt for personer med betydelig og varig nedsat fysisk funktionsevne at ansætte egne hjælpere. Ledsageordningen omfatter praktisk ledsagelse til personer, som ikke kan færdes alene uden for hjemmet på grund af betydelig og varig nedsat funktionsevne.

Tilbud til voksne med psykisk lidelse, misbrug, hjemløshed eller særlige sociale problemer

Socialforvaltningen har ansvaret for tilbud til voksne med sindslidelse, misbrug, hjemløshed eller særlige sociale problemer. Tilbuddene gives til borgere, der har behov for en indsats efter Serviceloven eller Sundhedsloven.

Indsatserne skal styrke borgernes personlige og sociale udvikling. Der arbejdes recovery-orienteret med fokus på borgerens ressourcer, ønsker og behov og med en høj grad af borgerinddragelse. Endvidere arbejdes der inkluderende, hvilket betyder, at borgerne støttes til at være en del af normalsamfundet, ligesom der arbejdes med lokalsamfundet i forhold til at kunne rumme borgerne.

Indsatserne i forhold til voksne med en sindslidelse består af en række tilbud, som går fra opsøgende arbejde på gadeplan over kontaktsteder, dagtilbud, specialundervisning, bostøtte i eget hjem og til forskellige boformer.

Til borgere og familier med misbrugsproblemer tilbydes behandling for alkohol- og stofmisbrug.

I forhold til udsatte voksne tilbydes forsorgstilbud, bostøtte i eget hjem, forskellige boformer, væresteder, kontaktsteder og opsøgende arbejde på gadeplan.

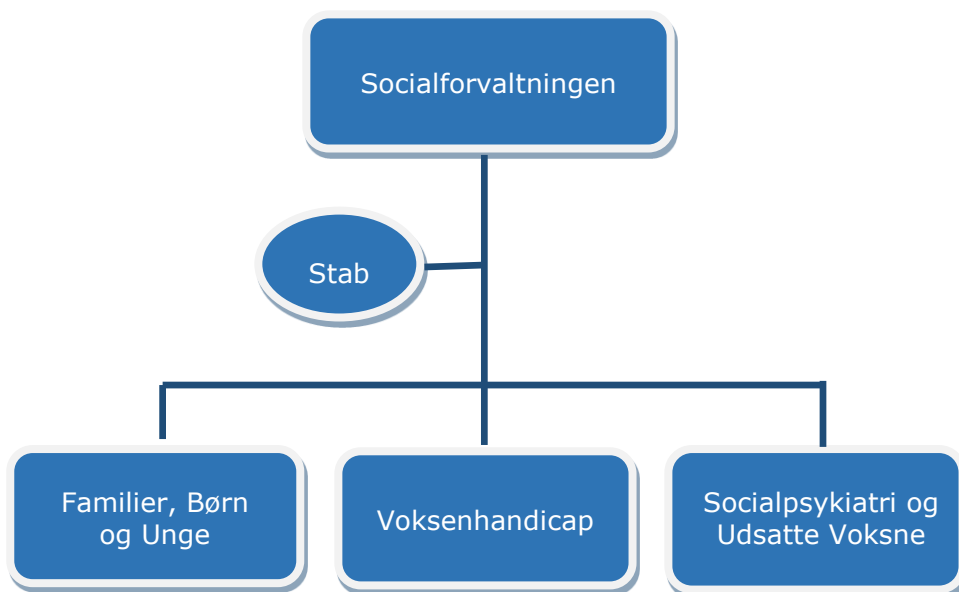
Der samarbejdes med en række frivillige og private organisationer, som har tilbud til målgruppen, og som Aarhus Kommune yder driftstilskud til. Endvidere samarbejdes med Aarhus Universitetshospital Risskov om en akut indsats.

Tværgående tilbud i Sociale Forhold og Beskæftigelse

Endelig kan Sociale Forhold og Beskæftigelse hjælpe med bolig, hvis borgeren har et boligsocialt problem, som ikke kan løses på andre måder.

5. Organisation

Socialforvaltningen består af en stab og tre driftsenheder med tilbud til forskellige målgrupper:



6. Supplerende nøgletal

Nedenfor vises udviklingen i aktiviteten på sektorens hovedområder i perioden regnskab 2011 til budget 2017. Tallene er opgjort på betalingskommunesager, dvs. de sager, hvor Aarhus Kommune har betalingsansvaret, uanset om handleansvaret tilfalder en anden kommune eller ej. Fælles for aktivitetsforventningerne er, at de er udarbejdet på et meget tidligt tidspunkt i budgetlægningsprocessen for 2017, og der kan derfor ske justeringer senere i detailbudgetlægningsprocessen.

Familier, Børn og Unge

Det samlede anbringelsestal har været faldende siden 2011, og der budgetteres med en stabilisering på det nuværende niveau. Dette forventes realiseret gennem et fortsat fokus på de tidlige og forebyggende indsatser, som med budgetforligets interne omprioritering i Socialforvaltningen nu yderligere intensiveres.

Antal helårspersoner, hvor Aarhus Kommune er betalingskommune

Familier, Børn og Unge	R2011	R2012	R2013	R2014	R2015	B2016	B2017
ANBRINGELSER UDEN FOR HJEMMET (§ 52.3.7) OG DØGNOPHOLD FOR 18-22-ÅRIGE (§ 76.3.1)							
Plejefamilier	266	270	267	263	262	270	279
Kommunale plejefamilier	1	4	7	5	8	16	10
Netværksplejefamilier	32	34	34	35	36	41	41
Socialpædagogiske opholdssteder	118	87	88	81	72	62	66
Kost- og efterskoler	29	18	17	16	18	16	17
Eget værelse	14	12	16	10	17	16	19
Døgninstitutioner*	263	217	201	202	187	176	168
Total - døgntilbud	723	642	630	612	600	597	600
ØVRIGE TILBUD							
Krisecentre mv. (§§ 109 og 110)	31	38	37	40	41	38	38
Familiebehandling eller lign.**	859	690	815	844	887	801	885
Ungdomscentrets dagforanstaltninger	248	307	290	395	401	374	474
Total - Øvrige tilbud	1.138	1.035	1.142	1.279	1.329	1.213	1.397

* Tallet er eksklusivt sikrede døgninstitutioner

** Aktiviteten vedrører primært Børnecentret og i mindre grad Center for Specialpædagogiske Børnetilbud.

Voksenhandicap

Flere af de nye byggerier på Voksenhandicapområdet er taget i brug i både 2015 og 2016. På døgnområdet medfører det en helårsvirkning ved - at flere af de borgere, der har afventet de nye tilbud i forbindelse med afvikling af ventelisten, får et tilbud. Der forventes fortsat øget efterspørgsel på botilbud, som med budgettilførslen til voksne med handicap i budgetforliget nu forventes at kunne håndteres økonomisk.

Antal helårspersoner, hvor Aarhus Kommune er betalingskommune

Voksenhandicap	R2011	R2012	R2013	R2014	R2015	B2016	B2017
BOTILBUD INTERNE							
Bofællesskaber (§ 85)	217	223	230	231	249	258	299
Botilbud (§ 85)	87	99	111	120	162	222	185
Plejhjem/beskyttede boliger (§ 192)	17	16	18	18	17	17	18
Midlertidige botilbud (§ 107)	7	22	28	43	34	16	28
Længerevarende botilbud (§ 108)	70	66	72	77	64	70	77
Subtotal	398	427	459	489	526	583	607
Bor i eget hjem (§ 85)*	660	752	859	931	873	985	709
Subtotal interne døgntilbud	1.058	1.179	1.318	1.420	1.399	1.568	1.316
BOTILBUD EKSTERNE*							
Bofællesskaber (§ 85)	109	110	106	102	85	85	83
Botilbud (§ 85)	109	108	103	106	104	103	102
Plejhjem/beskyttede boliger (§ 192)	1	1	0	0	0	0	0
Midlertidige botilbud (§ 107)	48	47	71	74	80	59	70
Længerevarende botilbud (§ 108)	106	96	90	92	89	84	81
Subtotal	373	361	370	374	358	331	335
Bor i eget hjem (§ 85)	46	51	64	65	65	66	53
Subtotal eksterne døgntilbud	419	412	434	439	423	397	388
TOTAL - døgntilbud i alt	1.477	1.591	1.752	1.859	1.822	1.965	1.704
DAGTILBUD INTERNE							
Beskyttet beskæftigelse (§103)	508	479	497	515	467	509	451
Aktivitets og samværstilbud (§104)	87	108	135	172	198	189	257
Subtotal	595	587	632	687	665	698	708
DAGTILBUD EKSTERNE							
Beskyttet beskæftigelse (§103)	125	117	133	125	112	110	114
Aktivitets og samværstilbud (§104)	288	230	228	231	198	189	174
Subtotal	413	347	361	357	310	299	288
TOTAL - dagtilbud	1.008	934	993	1.044	975	997	996

* Indsatsen til borgere med ADHD er fra 1. september 2015 flyttet fra driftsområdet Voksenhandicap til driftsområdet for Socialpsykiatri og Udsatte Voksne.

Socialforvaltningen har 1. september 2015 flyttet indsatsen til borgere med ADHD fra driftsområdet Voksenhandicap til driftsområdet Socialpsykiatri og Udsatte Voksne. Indsatsen har primært været et tilbud som støtte i borgernes eget hjem, hvorfor der ses et fald i dels regnskab 2015 og i budget 2017.

Socialpsykiatri og Udsatte Voksne

Pladsforventningerne på området for Socialpsykiatri og Udsatte Voksne afspejler en fortsat vækst på bostøtteområdet og botilbud. En del af væksten på især bostøtteområdet skal også findes i, at Socialforvaltningen pr. 1. september 2015 har flyttet indsatsen til borgere med ADHD til driftsområdet Socialpsykiatri og Udsatte Voksne fra driftsområdet Voksenhandicap. Der ses således en stigning i dels regnskab 2015 og i budget 2017. Derudover er området tilført midler i budgetforliget til indsatsen for hjemløse.

På dagområdet ses en udvikling mod mere arbejdsmarkedsrettede indsatser.

Antal helårspersoner, hvor Aarhus Kommune er betalingskommune

Socialpsykiatri og udsatte voksne	R2011	R2012	R2013	R2014	R2015	B2016	B2017
BOTILBUD INTERNE							
Bofællesskaber (§ 85)	229	247	247	234	254	280	295
Midlertidige botilbud (§ 107)	64	62	62	64	61	65	75
Længerevarende botilbud (§ 108)	43	30	23	19	18	14	13
Forsorgstilbud (§ 110)	99	107	101	105	108	138	117
Subtotal	435	446	432	422	441	497	500
Bor i eget hjem (§ 85)*	1.119	1.190	1.255	1.244	1.361	1.260	1.770
Subtotal interne botilbud	1.554	1.636	1.687	1.666	1.802	1.757	2.270
BOTILBUD EKSTERNE*							
Bor i eget hjem (§ 85)	14	15	24	20	16	20	22
Bofællesskaber (§ 85)	6	5					
Botilbud (§ 85)	3	2					
Midlertidige botilbud (§ 107)	13	20	19	19	21	21	29
Længerevarende botilbud (§ 108)	37	33	28	24	19	21	18
Forsorgstilbud (§ 110)	23	17	18	17	14	23	22
Subtotal eksterne botilbud	96	93	89	80	70	85	91
TOTAL - døgntilbud	1.650	1.729	1.776	1.746	1.872	1.842	2.361
DAGTILBUD INTERNE							
Beskyttet beskæftigelse (§103)	66	48	20	13	13	15	15
Aktivitets og samværstilbud (§104)	264	245	254	236	237	230	187
Subtotal	330	293	274	249	250	245	202
DAGTILBUD EKSTERNE							
Beskyttet beskæftigelse (§103)	8	4	3	1	2	2	3

Aktivitets og samværstilbud (§104)	13	11	13	13	11	13	14
Subtotal	21	15	16	14	13	15	17
TOTAL - dagtilbud	351	308	290	263	263	260	219

* Indsatsen til borgere med ADHD er fra 1. september 2015 flyttet til driftsområdet for Socialpsykiatri og Udsatte Voksne fra driftsområdet Voksenhandicap.

7. Ressourcer

7.1 Tidligere år

Socialforvaltningens regnskabsresultat for årene 2012 til 2015 og budget for 2016

	R 2012	R 2013	R 2014	R 2015	B 2016
	- 1.000 kr. i 2017-priser - - antal fuldtidsansatte -				
Nettodriftsudgifter	2.262.637	2.244.717	2.316.758	2.351.903	2.382.061
Nettoanlægsudgifter	20.934	16.195	122.695	126.570	24.047
Gennemsnitl. Personaleforbrug	2.766	2.858	2.940	2.947	3.015

Siden 2012 har der været en gradvis stigning i nettodriftsudgifterne. Det sker i takt med, at der er kommet flere indbyggere i Aarhus Kommune. Socialforvaltningen er siden 2012 budgetmæssigt kompenseret for nettotilvæksten, og der har samlet set været budgetoverholdelse i alle årene. Der opleves dog fortsat budgetudfordringer på handicapområdet.

En del af stabiliseringen af udgifterne er betinget af følgende budgetændringer:

- I budgetforliget 2012-2015 vedtoges besparelser for sektoren på 15 mio. kr. i 2014 og frem.
- Socialforvaltningen bidrog i 2013 med 11,9 mio. kr. og med 23,8 mio. kr. i 2014 og frem til den kommunale innovationspulje.
- I budgetforliget for 2014-2017 blev en række ændringer til Socialforvaltningens budget besluttet. De største ændringer var en reduktion på 6 mio. kr. årligt som spares i forbindelse med at merudgifter mv. gøres styrbare, 16 mio. kr. faldende til 9 mio. kr. (i 2014-2017) givet til afvikling af ventelister til voksne og samlet 9,6 mio. kr. per år til videreførelse af dele af Hjemløseplan samt opprioritering af bostøtteindsatsen. Der blev endvidere givet 2,5 mio. kr. årligt til psykisk udviklingshæmmede.
- Samme budgetforlig indeholdt som en del af finansieringen en effektivisering, der på Socialområdet udmøntes som en reduktion på 5 mio. i 2014 stigende til 8,7 mio. kr. i 2015.
- I forbindelse med forventet regnskab for 2014 er der flyttet budget og opgaver fra Sundhed og Omsorg til Sociale Forhold og Beskæftigelse for netto 22,3 mio. kr. årligt fra og med 2015.

7.2 Kommende år

Socialforvaltningens budget for 2016 til 2020

	B 2016*	B 2017	BO 2018	BO 2019	BO 2020
	- 1.000 kr. i 2017-priser - - antal fuldtidsansatte -				
Nettodriftsudgifter	2.382.061	2.432.578	2.409.660	2.429.216	2.449.727
Nettoanlægsudgifter	24.047	36.429	5.419	16.272	0
Gennemsnitl. Personaleforbrug**	3.015	3.079	3.050	3.075	3.101

*) Budget 2016 er fremskrevet til 2017-priser med KL's vægtede fremskrivningsprocenter

***) Personaleforbruget er eksklusiv besparelser, da konsekvenserne endnu ikke kendes fuldt ud

Budgettet på socialområdet er faldende frem til 2019 som følge af omprioriteringsbidraget. I budgetforliget 2016-2019 blev det aftalt at afvente udmøntningen af omprioriteringsbidraget fra 2019 og frem. Faldet modsvares i mindre grad af demografimodellen, der kompenserer området for udviklingen i antallet af indbyggere i kommunen. Dette dækker dog over flere ændringer:

- Demografimodellen opreguleres som følge af justerede forventninger til befolkningsudviklingen
- De ikke-decentraliserede budgetter til medfinansiering af regionens psykiatriske behandling hæves med 9,6 mio. kr. fra 2017 som følge af større regninger fra regionen
- Fra 2016-2018 er aftalt udmøntning af omprioriteringsbidrag. I 2017 stiger det med 29,4 mio. kr. og yderligere 28,5 mio. kr. i 2018
- Handicapområdets udfordringer har i budgetforliget for 2016-2019 resulteret i en tilførsel til både Voksenhandicapområdet og til børn med handicap med henblik på blandt andet at friholde områderne fra omprioriteringsbidraget
- Voksne med handicap er i budgetforliget 2017-2020 tilført 50 mio. kr., hvoraf 12,5 mio. kr. findes som interne omprioriteringer i Socialforvaltningen. Det permanente budgetløft betyder at den nuværende aktivitet til voksne med handicap kan opretholdes
- Der er også i budgetforliget 2017-2020 tilført midler til at øge indsatsen for hjemløshed samt mod parallelsamfund
- Tillige har forligspartierne udvidet ordningen om gratis psykologhjælp til unge samt givet midler til flere foreninger, der arbejder inden for det sociale område

Anlægsbudgettet varierer en del over årene. Anlægsbudgettet består primært af tillægsbevillinger baseret på byrådets bevillinger af konkrete anlægsprojekter. I 2015 og 2016 er der givet bevillinger til opførsel af boliger, der skal imødekomme stigende behov som følge af den afskaffede venteliste på Voksenhandicapområdet samt til øget selvforsyning.

Sektorernes rammer, overskud/underskud og status for 2016 til 2020

Sektor 1.02 – Decentraliserede serviceudgifter

	B/R 2016	B 2017	BO 2018	BO 2019	BO 2020
	1.000 kr. i 2016-priser - 1.000 kr. i 2017-priser -				
Forventet ramme ¹⁾	2.178.904	2.281.356	2.258.936	2.277.835	2.297.320
Nettobudget	2.228.753	2.281.482	2.258.718	2.277.618	2.296.797
Forventet overskud/underskud ²⁾	-49.849	-126	217	217	523
Saldokorrekationer	0	0	0	0	0
Status, ultimo ³⁾	3.998	3.872	4.089	4.306	4.829

1) Nettobudgettet er afgrænset til rammebelagte områder. Budgettet for 2016 er det ajourførte budget.

2) Overskud/underskud = ramme - nettobudget (+: overskud; -: underskud).

3) Status ultimo korrigeres fra år til år med overskud/underskud og rentetilskrivning.

Der planlægges i 2016 med forbrug af opsparing på sektoren for decentraliserede serviceudgifter, hvilket medfører et underskud og reduktion af forvaltningens opsparing. Rammen stiger hvert år som følge af demografimodellen. Omprioriteringsbidraget er indarbejdet frem til og med 2018. Desuden er der for 2017 indarbejdet 12,2 mio. kr. som følge af at niveauet for grundtilskuddet vedrørende flygtninge er revideret.

Sektor 1.06 – Decentraliserede overførsler

	B/R 2016	B 2017	BO 2018	BO 2019	BO 2020
	1.000 kr. i 2016-priser	- 1.000 kr. i 2017-priser -			
Forventet ramme ¹⁾	66.904	66.998	66.844	67.501	67.505
Nettobudget	66.903	66.998	66.844	67.501	68.832
Forventet overskud/underskud ²⁾	0	0	0	0	-1.327
Saldokorrekationer	0	0	0	0	0
Status, ultimo ³⁾	11.347	11.347	11.347	11.347	10.020

1) Nettobudgettet er afgrænset til rammebelagte områder. Budgettet for 2016 er det ajourførte budget.

2) Overskud/underskud = ramme - nettobudget (+: overskud; -: underskud).

3) Status ultimo korrigeres fra år til år med overskud/underskud og rentetilskrivning.

Der forventes udgiftsbalance på sektoren for decentraliserede overførsler. Omprioriteringsbidraget er indarbejdet for perioden frem til og med 2018 i forlængelse af, at der kontinuerligt arbejdes med at nedbringe udgiftsniveauet gennem effektiviseringer af ydelserne.

Produktivetstal for Socialforvaltningen*Gennemsnitlige udgifter til døgn- og dagtilbud på socialområdet*

Der arbejdes målrettet for at sikre faldende gennemsnitspriser i Socialforvaltningen. I 2013-2015 er gennemsnitsprisen på døgntilbud/anbringelse og dagtilbud fulgt i nøgletal. Samlet ser gennemsnitspriserne ud til at være stagneret i perioden. I 2016 og frem følges prisudviklingen fortsat.

Familier, Børn og Unge

- 1.000 kr. i 2017-priser -	R2013	R2014	R2015	B2016	B2017
Gennemsnitlig udgift pr. helårsanbringelse	737	766	767		
Gennemsnitlig udgift til forebyggende foranstaltninger	120	116	114		

Voksenhandicap

- 1.000 kr. i 2017-priser -	R2013	R2014	R2015	B2016	B2017
Gennemsnitlig udgift pr. helårsperson i døgntilbud	333	335	345		
Gennemsnitlig udgift pr. helårsperson i dagtilbud	111	113	115		

Socialpsykiatri og Udsatte Voksne

- 1.000 kr. i 2017-priser -	R2013	R2014	R2015	B2016	B2017
Gennemsnitlig udgift pr. helårsperson i døgn-tilbud	127	131	132		
Gennemsnitlig udgift pr. helårsperson i dagtilbud	124	120	116		

Note: Gennemsnitsprisen udregnes som forventet forbrug delt med antal helårspladser.

Beskæftigelsesforvaltningen

1. Ydre vilkår, grundlag og strategi

Beskæftigelsesområdet påvirkes i høj grad af den generelle økonomiske udvikling, da den er afgørende for virksomhedernes efterspørgsel på arbejdskraft og dermed borgernes muligheder for at komme i job.

Det højeste ledighedsniveau i Aarhus blev nået i marts 2009 med en ledighed på 5,9 pct. Ledigheden i Aarhus er siden august 2013 måned for måned lavere end samme måned året før.

Grundlaget for Beskæftigelsesforvaltningens indsats findes først og fremmest i Lov om en aktiv Beskæftigelsesindsats (LAB). Loven beskriver styringen og organiseringen af indsatsen og tilbudsmulighederne til de ledige. Derudover træffer Byrådet løbende beslutninger om prioriteringer af de forskellige indsatser og ikke mindst om iværksættelse af særlige indsatser.

I december 2015 vedtog byrådet i Aarhus en egentlig beskæftigelsespolitik for Aarhus Kommune, "Flere i Job". Den indeholder blandt andet fem centrale politikområder for beskæftigelsesindsatsen i Aarhus:

- Stærkere partnerskaber med virksomhederne
- Styrket jobfokus i alle indsatser
- Flere borgere med ikke-vestlig baggrund skal i job
- Flere unge skal i uddannelse og job
- Samarbejde på tværs af sektorer, f.eks. social- og sundhedsvæsenet

Disse fem politikområder er omdrejningspunktet for de årlige beskæftigelsesplaner, som beskriver de tiltag, der skal understøtte beskæftigelsespolitikken.

Beskæftigelsesministeren fastsætter årligt nationale mål for beskæftigelsesindsatsen. Disse mål er normalt omdrejningspunktet for den årlige beskæftigelsesplan for landets jobcentre. Kommunerne kan i løbet af året følge med i målopfølgelsen på den statslige landsdækkende informationsportal: www.jobindsats.dk. Efter årets afslutning laver kommunerne en resultatrapport i forbindelse med regnskabet. Resultaterne indgår som baggrund for beskæftigelsesplanen for det kommende år. Beskæftigelsesplanen forelægges Byrådet til godkendelse. Beskæftigelsesplanen sendes til orientering til Det Regionale Arbejdsmarkedsråd for Østjylland.

Beskæftigelsesministerens mål for 2017 er:

- Virksomhederne skal sikres den nødvendige og kvalificerede arbejdskraft
- Flere unge skal have en uddannelse
- Borgere i udkanten af arbejdsmarkedet herunder langtidsledige kontanthjælpsmodtagere skal tættere på arbejde
- Flere flygtninge og familiesammenførte skal være selvforsørgende

Ud over de fire nationale mål på beskæftigelsesområdet eksisterer der også et landsdækkende mål om, at 95 pct. af en ungdomsårgang skal gennemføre en ungdomsuddannelse, og et selvstændigt Aarhusmål om, at andelen af selvforsørgende i Aarhus skal op på niveauet for landet som helhed.

Samlet set bidrager Beskæftigelsesforvaltningens indsats til at sikre fokus på at hjælpe borgerne i job eller uddannelse og til at øge arbejdskraftudbuddet såvel på kort som på længere sigt. Dette er af afgørende betydning, hvis den stigende udfordring med mangel på kvalificeret arbejdskraft skal imødekommes. Den demografiske udvikling betyder, at der på længere sigt

kan opstå et arbejdskraftunderskud, hvor tilgangen af unge til arbejdsmarkedet ikke matcher den aldersbetingede afgang.

Da beskæftigelsesområdet er meget konjunkturbestemt er der også for 2017 budgetmål, der er sat i forhold til udviklingen i de øvrige 6-byer. Målsætningen er derfor, at "Aarhus ved udgangen af 2016 skal ligge bedre end gennemsnittet af 6-byerne (København, Aarhus, Odense, Aalborg, Esbjerg og Randers) samlet set". På to af målene er det ambitionen at ligge bedst af 6-byerne. Herudover er der for 2017 også delmål formuleret som konkrete tal for en reduktion i antallet af personer i forskellige grupper af offentligt forsørgede. Der er tale om ambitiøse mål, som harmonerer med byrådets Aarhusmål om at bringe andelen af selvforsørgende borgere op på landsgennemsnittet.

Budgetmålene er overensstemmende med de målsætninger, som også forventes at indgå som mål i Beskæftigelsesplanen for 2017, der forelægges for Byrådet senest i december 2016. Beskæftigelsesplanen vil indeholde beskrivelse af indsatser og strategier, der understøtter den overordnede beskæftigelsespolitik i Aarhus Kommune.

Nedenstående budgetmål lægger sig op ad de fem centrale politikområder i Aarhus Kommunes beskæftigelsespolitik og de nationale ministermål.

2. Mål for effekt og ydelser

2.1. Overordnede effektmål

Politikområde: Flere unge skal i uddannelse og job

Ministermål: Flere unge skal have en uddannelse

Mål 1.0: Andelen af elever, der påbegynder og gennemfører en ungdomsuddannelse skal op på 95 pct. (effektmål)

Mål 2.0: Andelen af uddannelseshjælpsmodtagere skal ligge lavere end gennemsnittet af 6-byerne (effektmål) (ændret)

Politikområde: Samarbejde på tværs af f.eks. social- og sundhedsvæsenet

Ministermål: Borgere i udkanten af arbejdsmarkedet herunder langtidsledige kontanthjælpsmodtagere skal tættere på arbejde

Mål 3.0: Andelen af borgere på kanten af arbejdsmarkedet (langtidsforsørgede) skal ligge lavere end gennemsnittet af 6-byerne (effektmål)

Politikområde: Styrket jobfokus i alle indsatser i Beskæftigelsesforvaltningen

Mål 4.0: Andelen af langtidsledige i befolkningen skal ligge lavere end gennemsnittet af 6-byerne (effektmål)

Politikområde: Stærkere partnerskaber med virksomhederne

Ministermål: Virksomhederne skal sikres den nødvendige og kvalificerede arbejdskraft

Mål 5.0: Andelen af virksomheder, som har borgere i aktiviteter skal ligge højest af 6-byerne (ydelsesmål) (ændret)

Politikområde: Flere borgere med ikke-vestlig baggrund skal i job

Ministermål: Flere flygtninge og familiesammenførte skal være selvforsørgende

Mål 6.0: Andelen i beskæftigelse en måned efter afgang fra kontanthjælp efter integrationsprogrammet/integrationsydelse skal ligge bedst af 6-byerne (effektmål) (nyt)

2.2 Delmål og målopfyldelse

Mål 1.0: Andelen af elever, der påbegynder og gennemfører en ungdomsuddannelse skal op på 95 pct. (effektmål)

Delmål 1.1: Andelen af elever, der vælger en erhvervsuddannelse direkte efter 9. eller 10. klasse skal stige til 25 pct. i 2020 (effektmål) (nyt)

Delmål 1.2: Andelen af unge, som er i gang med en uddannelse eller en uddannelsesrettet aktivitet skal stige (effektmål)

Målene følger de nationale målsætninger på området, hvor 95 pct. af en årgang skal gennemføre en ungdomsuddannelse eller anden uddannelse på mindst samme niveau, og hvor flere elever skal vælge en erhvervsuddannelse direkte efter 9. eller 10. klasse.

Det særlige fokus på erhvervsuddannelserne er begrundet i, at andelen af elever, der søger ind på uddannelserne har været faldende over en årrække samtidig med, at der er udsigt til mangel på kvalificeret arbejdskraft på flere erhvervsuddannelsesområder.

Børn og Unge og Sociale Forhold og Beskæftigelse har i fællesskab udarbejdet en handlingsplan vedr. 95 pct. målsætningen. Det med henblik på at sikre, at flest mulige unge kommer videre i uddannelsessystemet.

Det styrkede samarbejde med Børn og Unge – bl.a. i form af handlingsplan for 95 pct. målsætningen har bidraget til at rette et ekstra fokus på de unge. Med handlingsplanen er der iværksat en ekstraordinær indsats hos alle medarbejdere i Aarhus Kommune, som til daglig arbejder med børn og unge.

Supplerende til den række af konkrete initiativer der indgår i handlingsplanen fra 2011, er der – bl.a. som konsekvens af kontanthjælpsreformen – igangsat nye indsatser, der f.eks. skal øge tilgangen til erhvervsuddannelserne og mindske frafaldet her. Det er blandt andet en styrket indsats for at etablere fritidsjobs til unge, hvor de gennem fritidsjobbet udvikler kompetencer til at kunne begå sig på en arbejdsplads og uddannelsesinstitution.

Opgørelsen herunder viser hvor stor en andel af en ungdomsårgang, der forventes at gennemføre en ungdomsuddannelse i løbet af de kommende 25 år. Tallene opgøres årligt af Ministeriet for Børn, Undervisning og Ligestilling som en del af den såkaldte "profilmodel"¹.

¹ Profilmødelen er en årlig fremskrivning af, hvordan en ungdomsårgang forventes at uddanne sig i løbet af de kommende 25 år. Antagelsen bag fremskrivningen er, at uddannelsessystemet og de unges uddannelsesadfærd i fremskrivningsperioden er som de år, hvor de unge går i ottende og niende klasse.

Status og forventet målopfyldelse:

Andel unge i uddannelse

	R2014	R2015	B2016	B2017
Andel unge i uddannelse	92 pct.	92 pct.	95 pct.	95 pct.

Kilde: Ministeriet for Børn, Undervisning og ligestilling

Andel unge, der tilmelder sig til en erhvervsuddannelse

	R2014	R2015	2016	B2017
Tilmeldinger til erhvervsuddannelser fra elever, som forlader folkeskolen	-	11,2 pct.	11,8 pct.	15 pct.

Kilde: Styrelsen for IT og Læring, "9. og 10. klasseelevernes tilmeldinger til ungdomsuddannelser 10. klasse mv. 2016"

Andel unge i uddannelse eller uddannelsesrettet aktivitet

	R2014	R2015	B2016	B2017
Andel unge i gang med ungdomsuddannelse, uddannelsesrettet aktivitet eller 10. klasse	99 pct.	99 pct.	99 pct.	99 pct.

Kilde: Egne data fra Ungdommens Uddannelsesvejledning

Som det seneste års regnskabstal viser (jf. tabel herover), har 92 pct. af kommunens unge som gik ud af folkeskolen i 2014 ifølge profilmodellen en sandsynlighed for at *gennemføre* en ungdomsuddannelse.

Selvom stadigt flere af kommunens unge *påbegynder* en ungdomsuddannelse (jf. nedenfor), så er det endnu ikke lykkedes at nå målsætningen om, at 95 pct. også *gennemfører* en ungdomsuddannelse i henhold til profilmodellens opgørelse.

Da tallene fra den landsdækkende profilmodel blot er fremskrivninger, der beregnes som sandsynligheder, har forvaltningen også opsat et delmål, som beror på de faktiske aktiviteter, de unge deltager i, i form af ungdomsuddannelser eller i uddannelsesforberedende aktiviteter.

Det fremgår, at 99 pct. af 2014 afgangsårgangen er i gang med grundskole, ungdomsuddannelse eller forberedende eller udviklende aktivitet 15 måneder efter afgang fra grundskolen. Det vil altså sige, at forvaltningen i alt overvejende grad har fat i de unge.

Erhvervsskolereformen har bl.a. betydet, at optagelseskravene til erhvervsskolerne er skærpet. Forvaltningen har derfor også fokus på at fastholde de grupper af unge, der ikke umiddelbart kan påbegynde en erhvervsuddannelse efter afsluttet grundskole. Det bl.a. via brobygningsaktiviteter i tæt samarbejde med erhvervsskolerne.

Der vil således fortsat blive arbejdet målrettet på at indfri ambitionen om, at endnu flere unge får en ungdomsuddannelse.

Mål 2.0: Andelen af uddannelseshjælpsmodtagere skal ligge lavere end gennemsnittet af 6-byerne (effekt mål) (ændret)

Delmål 2.1: Antallet af uddannelseshjælpsmodtagere skal falde med 5 pct. (156 fuldtidspersoner) (effekt mål) (nyt)

Mål 2 opgøres i Aarhus ved at følge andelen af uddannelseshjælpsmodtagere blandt unge i Aarhus set i forhold til gennemsnittet for 6-byerne. Uddannelseshjælpsmodtagere er ikke-forsikrede offentligt forsørgede unge uden uddannelse.

Beskæftigelsesforvaltningen har stort fokus på at understøtte, at unge ikke bare påbegynder, men også gennemfører en ordinær uddannelse. Samt at unge med komplekse problemstillinger af faglig-, social- eller helbredsmæssig karakter får den nødvendige hjælp og støtte, så det sikres, at flere unge kommer i varig beskæftigelse. Det skal ses i lyset af, at en uddannelse er en afgørende forudsætning for at den enkelte er rustet til arbejdsmarkedet.

Det er i den forbindelse vigtigt, at der eksisterer et godt samarbejde mellem de forskellige forvaltninger og sektorer. Beskæftigelsesforvaltningen har fokus på at fremme en mere tværgående og helhedsorienteret indsats, da målet om at flere unge skal i uddannelse, kræver et tæt samarbejde mellem Jobcentret/Ungdommens Uddannelsesvejledning og andre dele af forvaltningen. Det er også afgørende, at der er et tæt samarbejde med uddannelsesinstitutionerne. Her er der særligt fokus på at styrke samarbejdet omkring forebyggelse af frafald. Og at der sker en tæt opfølgning på de unge, der falder fra uddannelserne.

Jobcenter Aarhus har også fokus på at styrke samarbejdet med virksomhederne. For nogle unge giver uddannelse nemlig først mening, når de unge har gjort sig nogle erfaringer på arbejdsmarkedet, f.eks. via et praktikforløb på en virksomhed og derigennem se, hvad en uddannelse kan bruges til. Jf. i øvrigt budgetmål 5.0.

Til det formål er der også oprettet særlige virksomhedsskoler. En virksomhedsskole er for de unge, der rigtig gerne vil arbejde, og som måske aldrig har været særligt glade for at gå i skole. Det er en skolemodel, der bygger på praksisbaseret læring, hvor eleverne arbejder på en virksomhed og sideløbende undervises/vejledes af en faglærer og en UU-vejleder. Målet er, at eleverne gennem virksomhedstilknytningen afklares og bringes tættere på at vælge, påbegynde og gennemføre en ungdomsuddannelse inden for branchen.

Jobcentret har altså fokus på uddannelse til unge, der ikke har en uddannelse, evt. via et kort forløb på en virksomhed. Det centrale er, at uddannelse er omdrejningspunktet i indsatsen, herunder fastholdelse i uddannelsessystemet.

Ultimo 2015 udgjorde unge 16-29-årige på uddannelseshjælp 3,2 pct. af befolkningsgruppen i Aarhus Kommune. Gennemsnittet for 6-byerne er 4,2 pct. Målet er derfor at fastholde det lave niveau.

Status og forventet målopfyldelse:

Andel unge uddannelseshjælpsmodtagere blandt unge i alt

	R2014	R2015	B2016	B2017
Andel uddannelseshjælpsmodtagere	3,3 pct.	3,2 pct.	3,2 pct.	3,2 pct.

Kilde: Jobindsats.dk

Anm.: Der er tale om foreløbige måltal for 2016 og 2017, da målet er at ligge lavere end gennemsnittet af 6-byerne, og dermed afhænger af de øvrige 6-byers resultater.

Antal uddannelseshjælpsmodtagere (fuldtidspersoner)

	R2014	R2015	April 2016	B2017*
Antal uddannelseshjælpsmodtagere	3.102	3.060	3.056	2.903

Kilde: Jobindsats.dk

* Målet svarer til et fald på 5 pct. fra april 2016.

Mål 3.0: Andelen af borgere på kanten af arbejdsmarkedet (langtidsforsørgede) skal ligge lavere end gennemsnittet af 6-byerne (effekt mål)

Delmål 3.1: Antallet af langtidsforsørgede skal falde med 5 pct. (282 fuldtidspersoner) (effekt mål) (nyt)

Borgere på kanten af arbejdsmarkedet er i denne sammenhæng defineret som personer mellem 16 og 66 år, som i mindst 3 år har modtaget sammenhængende offentlig forsørgelse (ekskl. førtidspensionister og personer i fleksjob og seniorjob).

Mål 3 følges ved at opgøre hvor stor en andel disse personer udgør af befolkningen i aldersgruppen 16-66 år.

Den seneste opgørelse for 2015 viser, at Aarhus ligger bedre end gennemsnittet for 6-byerne. Målet er derfor at fastholde det lave niveau.

Status og forventet målopfyldelse:

Andel langtidsforsørgede

	R2014	R2015	B2016	B2017
Andel udsatte i procent af befolkningen	2,3 pct.	2,3 pct.	2,3 pct.	2,3 pct.

Kilde: Jobindsats.dk

Anm.: Der er tale om foreløbige måltal for 2016 og 2017, da målet er at ligge lavere end gennemsnittet af 6-byerne, og dermed afhænger af de øvrige 6-byers resultater.

Antal langtidsforsørgede

	R2014	R2015	Jan. 2016	B2017*
Antal udsatte	5.425	5.592	5.637	5.355

Kilde: Jobindsats.dk

* Målet svarer til et fald på 5 pct. fra januar 2016.

Supplerende angives udviklingen i antallet af personer i hhv. fleksjob og på førtidspension i Aarhus Kommune. Dermed gives et samlet billede af gruppen af borgere, der enten er i fare for at miste tilknytningen til arbejdsmarkedet og de borgere, der permanent står uden for det ordinære arbejdsmarked.

Nøgletal:

	Antal personer		
	2013	2014	2015
Fleksjob	4.474	4.620	4.706
Førtidspension	16.496	15.931	15.497

Kilde: Jobindsats.dk

Risikogrupperne for langvarig offentlig forsørgelse findes primært i følgende forsørgelsesgrupper:

1. Aktivitetsparate kontanthjælpsmodtagere
2. Sygedagpengemodtagere uden arbejdsgiver
3. Modtagere af ressourceforløbsydelse
4. Ledige, som er visiteret til fleksjob

For de aktivitetsparate kontanthjælpsmodtagere tilrettelægges en sammenhængende indsats med hovedfokus på at etablere jobfokus for den enkelte – også selvom et job realistisk set ligger længere ude i fremtiden. Indsatsen vil derfor fokusere på, hvordan den enkelte ledige hurtigst muligt kommer tættere på arbejdsmarkedet og i sidste ende i beskæftigelse. Dialogen tager udgangspunkt i at skabe progression på de områder, der står i vejen for et job. For en del af gruppen, der har helbreds vanskeligheder, og hvor arbejdsevnen er uafklaret, kan indsatsen være et tilbud på et af kommunens Arbejdsmarkedscentre, hvor arbejdsevnen afklares yderligere, og der iværksættes relevante tiltag for at udvikle arbejdsevnen.

For sygemeldte uden en arbejdsgiver er fokus på virksomhedsvendte tilbud, herunder etablering af virksomhedspraktik eller løntilskud. Hvis de virksomhedsvendte redskaber ikke er mulige, anvendes beskæftigelsesfremmende forløb i form af aktivitetstilbud hos Jobcentrets leverandører. Med sygedagpengereformen sker der en tidligere vurdering af den sygemeldtes situation, og der startes jobafklaringsforløb med ressourceforløbsydelse til de sygemeldte, der efter revurderingen ikke kan få forlænget perioden med sygedagpenge.

Borgere, som er visiteret til ressourceforløb, har Rehabiliteringsteamet vurderet, at de har brug for en håndholdt, sammenhængende og individuel beskæftigelsesindsats med udgangspunkt i borgerens forudsætninger, ressourcer, potentialer og konkrete situation. I disse forløb vil der ske en kombination og koordination af de sundhedsmæssige tilbud, de sociale indsatser, de behandlingsmæssige/terapeutiske tilbud, foranstaltninger fra kriminalforsorgen med mere. Dette på en måde, så borgeren oplever sammenhæng mellem de forskellige indsatsplaner samt oplever, at hver enkelt indsats understøtter udviklingen af borgerens potentialer. Den koordinerende sagsbehandler vil her tage ansvar for, at borgeren oplever størst mulig sammenhæng mellem den konkrete aftale om aktivitet og det mål, der er aftalt, således at der skabes mulighed for, at borgeren opnår at kunne mestre udviklingen.

Personer visiteret til fleksjob skal løbende have tilbud, som understøtter borgerens vej til arbejdsmarkedet. Behovet vurderes mindst hver tredje måned. Indsatsen for at få ledige fleksjobvisiterede ansat i et fleksjob har høj prioritet. Der er etableret en fremrykket og forstærket indsats med fokus på etablering af fleksjob i tæt samarbejde med virksomhederne, herunder fleksjobansættelser selv ned til en meget lille ugentlig arbejdstid.

Mål 4.0: Andelen af langtidsledige i befolkningen skal ligge lavere end gennemsnittet af 6-byerne (effektmål)

Delmål 4.1: Antallet af langtidsledige skal falde med 5 pct. (93 personer) (effektmål) (nyt)

Langtidsledige er defineret som jobklare ledige, som har været arbejdsløse i 80 procent af tiden gennem det seneste år.

I perioden fra 2008 til 2013 steg antallet af ledige, som har været arbejdsløse mindst 80 procent af tiden. Fra 2013 til 2015 er der dog sket et fald til 2.017 personer. Det svarer til en langtidsledighed på 0,8 procent af befolkningen mellem 16 og 66 år, hvilket er relativt lavt.

Gennemsnittet af 6-byerne har ved seneste opgørelse en langtidsledighed på 1,0 pct. af befolkningen mellem 16 og 66 år.

Det vurderes at være både ambitiøst og realistisk at stile efter fortsat at have en andel langtidsledige lavere end gennemsnittet af 6-byerne.

Status og forventet målopfyldelse:

Andel langtidsledige

	R2014	R2015	B2016	B2017
Langtidslediges andel af befolkningen 16-66 år	0,9 pct.	0,8 pct.	0,9 pct.	0,8 pct.

Kilde: Jobindsats.dk

Anm.: Der er tale om foreløbige måltal for 2016 og 2017, da målet er at ligge lavere end gennemsnittet af 6-byerne, og dermed afhænger af de øvrige 6-byers resultater.

Antal langtidsledige

	R2014	R2015	April 2016	B2017*
Antal langtidsledige	2.169	2.017	1.857	1.764

Kilde: Jobindsats.dk

* Målet svarer til et fald på 5 pct. fra april 2016.

På trods af, at Aarhus har en forholdsvis lav andel langtidsledige, kræver området alligevel stor opmærksomhed de kommende år. Jobcentret har derfor fokus på, at gøre en ekstra aktiv indsats over for de ledige, der har svært ved at få eller genvinde fodfæstet på arbejdsmarkedet.

Bekæmpelse af langtidsledighed skal ske både ved en forebyggende tidlig indsats tidligt i ledighedsperioden og ved en målrettet beskæftigelsesindsats for langtidsledige med henblik på, at de kommer i job igen.

Indsatsen for dagpengemodtagere tilrettelægges i et koordineret samarbejde med a-kasserne, hvor der også bliver lavet egentlige samarbejdsaftaler. Samarbejdet omfatter blandt andet en vurdering af, hvilke tilbud, der er mest relevant for forskellige målgrupper og et tæt samarbejde om at identificere de ledige, der har behov for en tæt kontakt for at undgå langtidsledighed.

Risikogrupperne for langtidsledighed kan blandt andet være ledige med funktionsnedsættelser, dårlige danskundskaber eller forældede faglige kvalifikationer. Nogle ledige vil også have behov for brancheskift, hvis de er søgende inden for en branche med mange ledige og få jobåbninger.

Mål 5.0: Andelen af virksomheder, som har borgere i aktiviteter skal ligge højest af 6-byerne (ydelsesmål)

Delmål 5.1: Antallet af virksomheder i Aarhus, som Beskæftigelsesforvaltningen har kontakt med skal være mindst 6.200 (ydelsesmål) (nyt)

Jobcenter Aarhus har et tæt samarbejde med virksomheder i forhold til rekruttering af medarbejdere. Ligeledes har jobcentret samarbejde med virksomhederne for at svagere ledige opnår afklaring af arbejdsevner og relevant arbejdserfaring på virksomhederne. Aarhus har en relativ høj andel kontanthjælpsmodtagere, der er aktiveret på en virksomhed.

Det er centralt, at jobcentret kender virksomhedernes jobåbninger og jobmuligheder – bl.a. via en løbende dialog - så den aktive indsats for borgerne kan målrettes, herunder også uddannelsesindsatsen.

Her har jobcentret fokus på, at levere en professionel service til virksomhederne, så virksomhederne oplever, at jobcentrets henvendelser er koordinerede, at samarbejdet er smidigt, og at virksomhederne får en god service.

Jobcenter Aarhus vil via en styrket strategi for samarbejdet med private virksomheder øge kontakten yderligere. Der er bl.a. fokus på brancherettet samarbejde, eksempelvis inden for bygge og anlæg samt inden for servicebranchen. Vurderingen er, at der her er tale om områder, hvor der er størst mulighed og forventninger om jobåbninger. Derudover er der styrket opmærksomhed på, at såvel medarbejdere og ledere på alle niveauer indgår i relevante netværk med henblik på at opdyrke og vedligeholde samarbejdsrelationer i forhold til områdets virksomheder.

Status og forventet målopfyldelse:

Andel virksomheder med borgere i aktiviteter

	R2014	R2015	B2016	B2017
Andel virksomheder med samarbejde	33,6 pct.	33,2 pct.	40,6 pct.	40,6 pct.

Kilde: Jobindsats.dk

Anm.: Der er tale om foreløbige måltal for 2016 og 2017, da målet er at ligge lavere end gennemsnittet af 6-byerne, og dermed afhænger af de øvrige 6-byers resultater. I tidligere opgørelser har virksomheder med borgere fra andre kommuner været indregnet i tallene. Disse borgere er ikke medregnet i disse tal.

Antal virksomheder i Aarhus, som Beskæftigelsesforvaltningen er i kontakt med

	R2014	R2015	2016 - indtil maj	B2017*
Antal virksomheder	4.105	5.294	3.730	6.200

Kilde: Jobindsats.dk

* Målet svarer til en stigning på 17 pct. fra niveauet i 2015 (50 procent fra niveauet i 2014 – før iværksættelsen af den styrkede virksomhedsstrategi)

Ved den seneste opgørelse for perioden fra 2015 var samarbejdsgraden i Aarhus på 33,2 procent, mens den for gennemsnittet af de øvrige 6-byer på 34,9 procent. Det dækker dog over store forskelle. Den højeste samarbejdsgrad har Esbjerg med 40,6 procent.

Ved budgetforliget for 2015 blev den virksomhedsopsøgende indsats prioriteret med en investeringsmodel, hvorefter 22 nye virksomhedskonsulenter skal være med til at sikre en øget volumen i antal konkrete virksomheder, der samarbejdes med, tættere samarbejder samt større tilfredshed hos virksomhederne. Beskæftigelsesforvaltningen vil derfor have stort fokus på at imødekomme virksomheders behov. Virksomhederne er forskellige, der skal derfor kommunikeres forskelligt, og selv mødet med virksomhederne skal være afstemt i forhold til den konkrete virksomhed.

Med den styrkelse af virksomhedskontakten, som byrådet har besluttet, er det målet, at andelen af virksomheder, som indgår et samarbejde med jobcentret stiger markant over de kommende år, så Aarhus ligger i toppen af 6-byerne.

Delmålet om at være i kontakt med mindst 6.200 virksomheder i Aarhus skal ses i lyset af, at der er ca. 10.000 virksomheder i Aarhus, som kan defineres som en egentlig arbejdsplads, dvs. der sker lønudbetalinger fra virksomheden. Beskæftigelsesforvaltningen er i kontakt med virksomhederne om aktiviteter for borgerne, ordinær jobformidling samt afdækning af behovet for arbejdskraft. Kontakten sker ved besøg, telefonisk og skriftlig kontakt.

Det skal bemærkes, at Beskæftigelsesforvaltningen også er i kontakt med virksomheder uden for Aarhus Kommune.

Mål 6.0: Andelen i beskæftigelse en måned efter afgang fra kontanthjælp efter integrationsprogrammet/integrationsydelse skal ligge bedst af 6-byerne (effekt mål) (nyt)

Målet omhandler flygtninge og familiesammenførte, som i en periode er forsørget af kommunen, når de starter i integrationsprogrammet.

Delmål 6.1: Antallet af borgere med ikke-vestlig baggrund på kontant/-uddannelseshjælp skal falde med 5 pct. (178 fuldtidspersoner) (effekt mål) (nyt)

Borgere med ikke-vestlig herkomst har en markant lavere beskæftigelse end andre. Beskæftigelsesforvaltningen har derfor styrket opmærksomheden på, hvilke tiltag der kan sættes i værk, for at hjælpe flere i beskæftigelse. Det kan både dreje sig om indsatser for borgerne og indsatser for virksomhederne, for at gøre dem mere klar til at ansætte borgere med ikke-vestlig baggrund.

En udfordring er, at flygtninge med uddannelser og erhvervs erfaring ofte har vanskeligt ved at anvende kompetencerne i en dansk sammenhæng, og det er derfor vigtigt, at der så tidligt som muligt screenes for, hvilke kompetencer, der reelt kan anvendes på virksomhederne i Aarhus området. Det giver også mulighed for at afdække hvilke personer, der med en kort og målrettet opkvalificering kan forbedre mulighederne for at komme i job.

Ved byrådets forlig om budget for 2016 er det aftalt, at der via en investeringsmodel investeres i den virksomhedsrettede indsats, således at tilknytning til arbejdsmarkedet rykkes meget tidligt frem i integrationsperioden. Kommunens virksomhedskonsulenter skal hurtigt skabe praktikker og forløb ude på arbejdsmarkedet og der skal følges op individuelt, så eventuelle problemer tages i opløbet.

Aftaler med virksomheder kan allerede etableres, mens flygtningene opholder sig i et asylcenter. Indsatsen lægger vægt på princippet om, at job og uddannelse er den højest prioriterede indsats sammen med sprogtræning, som iværksættes samtidig og i sammenhæng med den virksomhedsrettede indsats. Ud over at "Job Først" tilgangen anvendes til de nyankomne, vil indsatsen også blive igangsat for borgere med flygtningebaggrund, som har været langvarigt på kontanthjælp. Med henblik på at skabe bæredygtige og langtidsholdbare løsninger sættes der ekstraordinært ind i forhold til både nyankomne flygtninge og deres familier samt kontanthjælpsmodtagere i udkanten af arbejdsmarkedet. Overordnet set kan de foreslåede aktiviteter grupperes under følgende overskrifter:

- Beskæftigelse & sprog
- Inddragelse & samarbejde med civilsamfundet
- Sundhed & livsstil.

Nogle af indsatserne retter sig primært mod gruppen af nyankomne flygtninge, mens andre vil blive brugt bredt – også til de borgere, som har været i Danmark i en årrække. Implementeringen vil have fokus på effekt og udvikling af nye effektive samarbejdsformer mellem bysamfund, borgere og kommune.

Status og forventet mål opfyldelse:

Andelen i beskæftigelse en måned efter afgang fra kontanthjælp under integrationsprogrammet / integrationsydelse

	R2014	R2015	B2016	B2017*
Andel i job en måned efter afgang fra kontanthjælp under integrationsprogrammet / integrationsydelse	44,2 pct.	55,7 pct.	-	55,7 pct.

Kilde: Jobindsats.dk

* Aarhus ligger i forvejen bedst af 6-byerne og måltallet er derfor det samme som det aktuelle niveau. Måltallet justeres ved målopfølgningen da målet er at ligge lavere end gennemsnittet af 6-byerne, og dermed afhænger af de øvrige 6-byers resultater.

Antallet af borgere med ikke-vestlig baggrund på kontant/-uddannelseshjælp

	2014	2015	April 2016	B2017*
Antal fuldtidspersoner	3.282	3.447	3.542	3.364

* Målet svarer til et fald på fem procent fra april 2016.

3. Særlige indsatsområder

3.1 Hensigtserklæringer

Der er ingen selvstændige hensigtserklæringer på beskæftigelsesområdet. Hensigtserklæringer, som er fælles med Borgmesterens afdeling, Kultur og Borgerservice samt Teknik og Miljø fremgår af disse afdelingers budgetbemærkninger.

3.2 Øvrige særlige indsatser

1. Gruppen på langvarig offentlig forsørgelse

Beskæftigelsesforvaltningen vil øge indsatsen for at nedbringe antallet af personer på langvarig offentlig forsørgelse. Der vil være særligt fokus på kontanthjælpsmodtagere med lange forløb. I denne gruppe er der en overrepræsentation af kvinder og personer med ikke-vestlig herkomst.

2. Udvikling af indsatser for dagpengemodtagere

Som uddannelsesby har Aarhus store grupper af dimittender fra de videregående uddannelsesinstitutioner, som ikke går i job umiddelbart efter uddannelsen. Beskæftigelsesforvaltningen vil videreudvikle tilbud og indsatser for disse grupper for at få dem hurtigere i varig beskæftigelse. Det vil blandt andet være i form af virksomhedsrettede tilbud og tilbud om afklaring af mulighed for at blive iværksætter af egen virksomhed.

3. Flere i gang med erhvervsuddannelser

Der er udsigt til mangel på faglærte inden for flere brancher i årene fremover. Beskæftigelsesforvaltningen vil derfor styrke indsatsen for at flere går i gang med en erhvervsuddannelse. Det vil ske både i forhold til unge uddannelseshjælpsmodtagere og i forhold til folkeskoleelever gennem Ungdommens Uddannelsesvejledning.

Indsatserne på de tre områder vil blive beskrevet nærmere i beskæftigelsesplanen for 2017.

4. Beskrivelse af ydelser

Beskæftigelsesforvaltningens primære opgave er at støtte kommunens borgere i at opnå eller bevare en tilknytning til arbejdsmarkedet evt. via uddannelse. Det sker i et tæt samarbejde med områdets virksomheder.

Opgaven er at motivere og kvalificere de ledige til hurtigst muligt at komme i varig beskæftigelse eller i uddannelse. Forvaltningen skal også sikre, at personer med nedsat arbejdsevne gives mulighed for at genopbygge eller udnytte den resterende arbejdsevne i et job på særlige vilkår. En vigtig opgave er også at afklare borgerens forsørgelsesgrundlag.

Beskæftigelsesforvaltningens primære ydelser er:

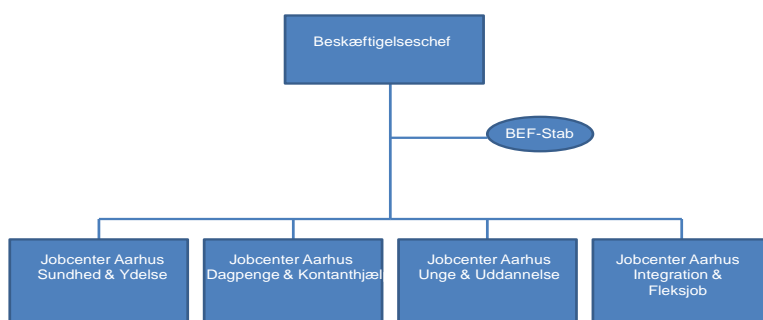
- Vejledning og opkvalificering
- Virksomhedspraktik
- Løntilskud
- Opsøgende virksomhedskontakt
- Rekruttering af arbejdskraft til virksomhederne
- Revalidering
- Job på særlige vilkår
- Førtidspension
- Sygedagpengeopfølgning
- Integration
- Samtaler om jobsøgning og jobmuligheder
- Afklaring af forsørgelsesgrundlag
- Udbetaling af økonomiske ydelser

5. Organisation

Som følge af beslutninger i budgetforliget for 2015 har beskæftigelsesforvaltningen i løbet af 2015 undergået en organisationslægning. De administrativt understøttende funktioner er blevet samlet i én fælles stab ved indgangen til 2015, og jobcentret og arbejdsmarkedscentrene er fusioneret i fire nye resultatcentre.

Beskæftigelsesforvaltningen 2016:

Beskæftigelsesforvaltningen 2016



6. Supplerende nøgletal

Nedenfor vises udviklingen i mængder på sektorens hovedområder.

Forsørgelse

Antal fuldtidspersoner i forsørgelse fra Aarhus Kommune

	R2011	R2012	R2013	R2014	R2015
Kontant- og uddannelseshjælp, for-revalidering	7.011	7.293	8.120	8.490	8.572
Integrationsydelse	0	0	0	0	24
Erhvervs- og uddannelsesrevalidering	966	904	861	824	775
Ressourceforløb-ydelse	0	0	20	109	344
Jobafklaringsforløb-ydelse	0	0	0	83	698
Ledighedsydelse	1.247	1.321	1.292	1.188	1.179
Fleksjob	3.688	3.734	3.885	4.072	4.105
Førtidspension	15.530	15.793	15.565	15.087	14.640
Sygedagpenge	4.576	4.365	4.089	3.976	3.597
A-dagpenge, uddannelsesydelse, arbejdsmarkedsydelse, kontant-ydelse (inkl. jobrotation)	7.112	7.616	7.402	6.828	6.347
I alt	40.130	41.026	41.234	40.657	40.281

Anm: Tallene er inklusive løntilskud.

Jobindsats pr. februar 2016

Indsats

	R2011	R2012	R2013	R2014	R2015
Ekstraordinære lære- og praktikpladser	78	55	54	79	55
Produktionsskoler	437	437	419	382	356
EGU elever	127	124	108	106	106
Særlig tilrettelagt uddannelse	105	127	147	165	200

I nedenstående tabel vises udviklingen i Aarhus Kommunes aktiveringsindsats fordelt på målgrupper. Tabellen viser antal igangsatte forløb. Et forløb kan have kortere eller længere varighed.

Antal aktiveringsforløb	R2011	R2012	R2013	R2014	R2015
Forsikrede ledige	9.312	10.880	11.658	10.019	7.997
Kontanthjælp og uddannelseshjælp, for-revalidering	8.019	7.594	8.191	8.452	8.101
Revalidering	1.357	1.308	1.278	1.150	1.018
Sygedagpenge	3.115	2.739	2.883	2.855	2.596
Ledighedsydelse	1.352	1.366	1.583	1.610	1.224
Ressourceforløb og jobafklaring	-	-	34	179	503

Kilde: Jobindsats.dk (tallene for 2015 kan være usikre pga. problemer med Jobcentersystem)

Antal personer omfattet af mentorindsats	R2011	R2012	R2013	R2014	R2015
Alle målgrupper	1.457	1.533	1.919	2.397	2.497

Kilde: Aarhus Kommune, OPUS, økonomi

Antal Virksomheder Jobcentret er i kontakt med	R2011	R2012	R2013	R2014	R2015
I alt	-	-	-	4.105	5.294

Kilde: Eget datavarehus på baggrund af data fra Workbase.

Anm.: Kontakten sker via telefon, besøg eller skriftlig henvendelse til eller fra virksomhederne i Aarhus. Inkl. aftaler om aktiviteter for borgerne.

7. Ressourcer

7.1 Tidligere år

Sektorens regnskabsresultat for årene 2012 til 2015 og budget for 2016:

	R 2012	R 2013	R 2014	R 2015 *	B 2016
	- 1.000 kr. i 2017-priser - - antal fuldtidsansatte -				
Nettodriftsudgifter **	5.090.110	5.197.498	5.104.479	5.101.976	5.530.961
Nettoanlægsudgifter	0	0	0	0	0
Gennemsnitl. Personaleforbrug	1.531	1.607	1.417	1.299	1.343

** Nettoudgifterne er fremskrevet med KL's anbefalede fremskrivningsprocent (2,2 %)

Regnskabsresultaterne fra 2012 til 2015 samt budgettet for 2016 ses af ovenstående tabel. Den markante stigning i udgifterne fra regnskab 2015 til budget 2016 skyldes hovedsageligt refusionsreformen, der betyder at den kommunale medfinansiering på de fleste forsørgelsesudgifter stiger.

7.2 Kommende år

Sektorens budget for 2016 til 2020:

	B 2016 *	B 2017	BO 2018	BO 2019	BO 2020
	- 1.000 kr. i 2017-priser - - antal fuldtidsansatte -				
Nettodriftsudgifter	5.530.961	5.455.002	5.563.405	5.655.860	5.755.078
Nettoanlægsudgifter	0	0	0	0	0
Gennemsnitl. personaleforbrug	1.343	1.330	1.330	1.330	1.330

* Budget 2016 er fremskrevet til 2017-priser med KL's fremskrivningsprocent (2,2 %)

Nettodriftsbudgettet for Beskæftigelsesforvaltningen udgør i budget 2017 ca. 5,4 mia. kr. Budgettet er faldende fra budget 2016 til budget 2017. Dette er især et udtryk for, at udgangspunktet for budgetlægningen i 2017 på de ikke decentraliserede områder er lavere end i 2016, fordi regnskabet for 2015 samlet set var lavere end regnskab 2014. Herudover er de gennemsnitlige refusionsprocenter på forsørgelsesydelse forudsat højere i budgettet for 2017 end i budget 2016.

Sektor 1.41 Administration, ramme, overskud/underskud og status for 2016 til 2020:

Sektorens ramme, overskud/underskud og status for 2016 til 2020:

Sektor 1.41	B/R 2016	B 2017	BO 2018	BO 2019	BO 2020
	<i>1.000 kr. i 2016-priser</i>	- 1.000 kr. i 2017-priser -			
Forventet ramme ¹⁾	474.865	495.552	462.183	460.537	460.537
Nettobudget	474.834	495.512	462.183	460.537	460.537
Forventet overskud/underskud ²⁾	31	39	0	0	0
Status, ultimo ³⁾	10.032	10.071	10.071	10.071	10.071

1) Nettobudgettet er begrænset til rammebelagte områder. Der er tale om ajourført budget.

2) Overskud/underskud = Ramme - nettobudget

Sektor 1.41 omfatter Beskæftigelsesforvaltningens decentraliserede serviceudgifter, herunder sagsbehandling, job- og virksomhedskonsulenter for alle målgrupper inklusive integration. Udgifter til læge og psykolog er også en del af rammen. Herudover omfatter sektoren Ungdommens uddannelsesvejledning og STU.

Ramme og budget falder fra 2017 til 2018, hvilket hovedsageligt skyldes, at de udgiftsmæssige konsekvenser af det stigende antal flygtninge endnu ikke er indarbejdet i overslagsårene.

Det akkumulerede underskud primo 2016 skal ses i sammenhæng med overskud på sektor 143 og kan henføres til en omprioritering af indsatsen fra sektor 1.43 til sektor 1.41 i forbindelse med den virksomhedsrettede indsats. Men også specifikt i forhold til STU og merudgifter på det lægelige område. Herudover tidsforskydninger vedrørende eksterne projekter.

Sektor 1.43 Decentraliseret/overførsel, ramme, overskud/underskud og status for 2016 til 2020:

Sektorens ramme, overskud/underskud og status for 2015 til 2019:

Sektor 1.43	B/R 2016	B 2017	BO 2018	BO 2019	BO 2020
	<i>1.000 kr. i 2016-priser</i>	<i>- 1.000 kr. i 2017-priser -</i>			
Forventet ramme ¹⁾	220.379	186.854	217.446	217.364	217.364
Nettobudget	220.371	186.854	217.446	217.364	217.364
Forventet overskud/underskud ²⁾	8	0	0	0	0
Saldokorrekationer	-11	0	0	0	0
Status, ultimo ³⁾	21.296	21.296	21.296	21.296	21.296

1) Nettobudgettet er begrænset til rammebelagte områder. Der er tale om ajourført budget.

2) Overskud/underskud = Ramme - nettobudget

Området omfatter den almindelige beskæftigelsesindsats for målgrupperne på kontanthjælp, uddannelseshjælp, ledighedsydelse, revalidering, ressourceforløb og a-dagpenge, samt udgifter til EGU. Herudover den beskæftigelsesrettede indsats for Integrationslovspersoner.

Udgifterne til beskæftigelsesindsatsen er generelt omfattet af en budgetreguleringsmodel. Som konsekvens af refusionsomlægningen foreslås det, at løntilskud til integrationslovspersoner flyttes til det ikke decentraliserede område - i lighed med øvrige løntilskudsordninger. Som afledt konsekvens heraf foreslås udgangspunktet for budgetreguleringsberegningen nedreguleret med 15,2%

Reguleringsmodellen indeholder bl.a. statsrefusion i forbindelse med beskæftigelsesindsatserne. Da beregningen af statsrefusionen på det såkaldte ledighedsrelaterede rådighedsloft også er afhængig af udgifter på det ikke decentraliserede område (6 ugers jobrettet uddannelse) foreslås det, at reguleringsberegningerne fremover tager specifikt hensyn hertil, således at forbrugsmulighederne på sektor 1.43 ikke påvirkes af udgiftsniveauet til 6 ugers jobrettet uddannelse.

Ovenstående tabel viser den forventede ramme og nettobudget for indeværende år og de kommende fire budgetår. Budgettet falder fra 2016 til 2017 hvilket skyldes, at der i 2017 er indregnet øget indtægtsniveau på grund- og resultattilskud på integrationsområdet.

Overskuddet forventes anvendt i 2016 og 2017. Det endelige niveau for anvendelse af opsparring i 2017 vil blive søgt indarbejdet i forbindelse med regnskab 2016.

Sektor 1.45 Administration, ramme, overskud/underskud og status for 2016 til 2020:

Sektorens ramme, overskud/underskud og status for 2015 til 2019:

Sektor 1.45	B/R 2016	B 2017	BO 2018	BO 2019	BO 2020
	<i>1.000 kr. i 2016-priser</i>	<i>- 1.000 kr. i 2017-priser -</i>			
Forventet ramme ¹⁾	27.335	27.907	27.907	27.907	27.907
Nettobudget	27.104	27.907	27.907	27.907	27.907
Forventet overskud/underskud ²⁾	232	0	0	0	0
Status, ultimo ³⁾	0	0	0	0	0

1) Nettobudgettet er begrænset til rammebelagte områder. Der er tale om ajourført budget.

2) Overskud/underskud = Ramme - nettobudget

Sektor 1.45 vedrører danskundervisning af flygtninge, indvandrere, familiesammenførte, studerende og andre, der har ret til danskundervisning. Området er omfattet af en reguleringsmodel, således at under- eller overskud i forhold til rammen efterreguleres.

Området har senest været i udbud med virkning fra 2013. Der forventes nyt udbud i løbet af 2017.

Fællesstabe og fællesfunktioner

7. Ressourcer

Sektor 1.70 omfatter Fællesstabe og tværgående funktioner i Sociale Forhold og Beskæftigelse.

Budgettet på sektor 1.70 indeholder såvel Fællesstabenes egne budgetter samt puljer, der er fælles for hele magistratsafdelingen, bl.a. fælles IT-udgifter og udgifter til betjentfunktion på tjenestesteder.

7.1 Tidligere år

Sektorens regnskabsresultat for årene 2012 til 2015 og budget for 2016:

	R 2012	R 2013	R 2014	R 2015	B 2016
	- 1.000 kr. i 2017-priser -				
	- antal fuldtidsansatte -				
Nettodriftsudgifter	89.021	105.186	100.592	113.811	109.121
Nettoanlægsudgifter	0	0	0	0	0
Gennemsnitl. Personaleforbrug	120,6	113,5	110,1	108,9	104,0

Stigningen i udgifter fra 2012 til 2013 skyldes samling af IT-budgetter for Sociale Forhold og Beskæftigelse. Faldet fra 2013 til 2014 skyldes omvendt tilbageførsel af afholdelse af nogle IT-licensudgifter til forvaltningerne. Stigningen fra 2014 til 2015 skyldes forbrug af opsparring og reorganisering i Sociale Forhold og Beskæftigelse, hvor flere funktioner og tværgående midler er samlet på sektoren.

De faldende personaletal over perioden skyldes de løbende effektiviseringer, der har været på det administrative område.

7.2 Kommende år

Sektorens budget for 2016 til 2020:

	B 2016	B 2017	BO 2018	BO 2019	BO 2020
	- 1.000 kr. i 2016-priser -				
	- antal fuldtidsansatte -				
Nettodriftsudgifter	109.121	95.377	94.599	94.729	94.729
Nettoanlægsudgifter	0	0	0	0	0
Gennemsnitl. Personaleforbrug ¹⁾	104,0	104,0	104,0	102,0	102,0

*) Budget 2016 er fremskrevet til 2017-priser med KL's vægtede fremskrivningsprocenter

1) Personaletallene er opgjort efter besparelserne

Sektorens ramme, overskud/underskud og status for 2016 til 2020:

	B/R 2016	B 2017	BO 2018	BO 2019	BO 2020
	1.000 kr. i 2016-priser	- 1.000 kr. i 2017-priser -			
Forventet ramme ¹⁾	113.832	95.377	94.599	94.729	94.729
Nettobudget	113.832	95.377	94.599	94.729	94.729
Forventet overskud/underskud ²⁾	0	0	0	0	0
Saldokorrekationer	-71	0	0	0	0
Status, ultimo ³⁾	9.943	9.943	9.943	9.943	9.943

1) Nettobudgettet er afgrænset til rammebelagte områder. I budget 2016 er der tale om ajourført budget.

2) Overskud/underskud = ramme - nettobudget (+: overskud; -: underskud).

3) Status ultimo korrigeres fra år til år med overskud/underskud og rentetilskrivning.

Med budgetforliget for 2017-2020 er der besluttet to sparekrav til Sociale Forhold og Beskæftigelse. Det ene vedrører 12,5 mio. kr. fra afdelingens øvrige områder til medfinansiering af budgetudvidelsen til Voksenhandicap. Det andet vedrører Sociale Forhold og Beskæftigelses andel af det administrative sparekrav, som udgør 5,7 mio. kr. Den interne fordeling af disse krav er først besluttet umiddelbart efter budgetforliget, og sparekravene er derfor i budgettet midlertidigt placeret på Sociale Forhold og Beskæftigelses tværgående områder. Den interne fordeling indarbejdes i forbindelse med afdelingens forventede regnskab og tillægsbevillingsindstilling, der fremsendes til Byrådets behandling ultimo 2016. Efter denne korrektion påvirkes rammen ikke af det fulde sparekrav på 18,2 mio. kr., men alene af den andel, der er besluttet i forbindelse med den interne fordeling.

Isoleret set vil budget og ramme på sektoren blive reduceret yderligere, som følge af, at det er besluttet at det administrative område i Sociale Forhold og Beskæftigelse skal svare en større andel af effektiviseringerne vedtaget i Budget 2016-2019. Økonomien på området påvirkes i modsat retning som følge af at der fra medio 2015 er samlet en række funktioner og tværgående midler til blandt andet det sociale boligområde. Derudover er der for 2017 og frem midlertidigt placeret 3 mio. kr. fra barselsudligningsordningen på sektoren. Disse udmøntes til forvaltningerne, når fordelingen er klarlagt.