



Miljøgodkendelse og afgørelse om ikke VVM pligt

Genbrugsstationen Holmskovvej

13. juli 2011

Miljøgodkendelse af listevirksomhed

i henhold til kap. 5 i lovbekendtgørelse nr. 879 af 26/06 2010.

Afgørelse om ikke-VVM-pligt

i henhold til bekendtgørelse nr. 1510 af 15. december 2010.

Godkendelsen omfatter genbrugsstation, der modtager affald fra private og lignende affald fra erhvervsvirksomheder.

Godkendt:


Anders Malthe Rasmussen
Afdelingschef


Lene Brink
Sagsbehandler

Annonceres den 13. juli 2011
Klagefristen udløber den 10. august 2011
Søgsmålsfristen udløber den 13. januar 2012

Virksomhedens navn:	Genbrugsstationen Holmskovvej
CVR nr., P. nr.	55133018, 1015839445
EAN-nummer:	5798005770176
Virksomhedens art, listebetegnelse:	K 211: Genbrugspladser, der modtager affald fra private og lignende affald fra erhvervsvirksomheder, jf. punkterne R12 og R13 i bilag 6 B, og D 14 og D 15 i bilag 6 A i affaldsbekendtgørelsen, med en kapacitet for tilførsel af affald på 30 tons pr. dag eller derover eller med mere end 4 containere med et samlet volumen på mindst 30 m ³ .
Journalnr., Mil. nr.	NM/11/00345, MIL-003970
Virksomhedens adresse:	Holmskovvej 70-78, 8340 Malling
Tlf.nr./mobil nr.:	89401500 / 29209260
Matr. nr.:	Del af 12 as
Virksomheden ejes og drives af:	Aarhus Kommune, AffaldVarme Aarhus, Bautavej 1, 8210 Aarhus V.
Bygninger ejes af:	Aarhus Kommune, AffaldVarme Aarhus, Bautavej 1, 8210 Aarhus V.
Grunden ejes af:	Aarhus Kommune, AffaldVarme Aarhus, Bautavej 1, 8210 Aarhus V.

Indholdsfortegnelse

1. Resume	5
2. Miljøgodkendelse	6
3. Vilkår for miljøgodkendelsen	7
3.1. Generelt	7
3.2. Indretning og drift	7
3.3. Farligt affald	10
3.4. Andet affald	11
3.5. Luftforurening	12
3.6. Beskyttelse af jord og grundvand.....	13
3.7. Driftsforstyrrelser og uheld	14
3.8. Støj	15
3.9. Egenkontrol	17
3.10. Indberetning	17
3.11. Afgørelse om ikke VVM-pligt.....	18
4. Vurderinger	19
4.1. Miljøteknisk vurdering	19
4.2. Hovedhensyn ved meddelelse af godkendelsen.....	23
4.3. Klage over miljøgodkendelsen	24
4.4. Klage over afgørelsen om ikke VVM-pligt	25
4.5. Søgsmål	25
4.6. Offentlighed	26
4.7. Underretning.....	26
5. Bilag	27
5.1. Liste over sagens akter	27
5.2. Oversigtsplan	28
5.3. Kommuneplan	29
5.4. Lovgrundlag mm.	30
5.5. Kategorisering af forureningskomponenter i jord	31
5.6. Kort over regnvands- og spildevandsafløb.....	32
5.7. Ansøgning om miljøgodkendelse	33

1. Resume

Genbrugsstationen Holmskovvej, beliggende Holmskovvej 70-78, 8340 Malling, er en af de 6 genbrugsstationer i Aarhus Kommune. Genbrugsstationen modtager forskellige affaldstyper fra borgere og virksomheder i Aarhus Kommune. Den daglige trafikmængde forventes at være på ca. 600 køretøjer med totalvægt på højst 3500 kg, der må medbringes trailer. Tilkørsel sker fra Holmskovvej. Der forventes ca. 150.000 besøgende pr. år efter udbygning af området. Genbrugsstationen er på 15.000 m².

Der etableres et 1,8 meter højt hegn med bukning på toppen til papir og plastfang. Pladsen opbygges med terrænspring med 3 niveauer. Pladsen indrettes således at støttemuren og niveauforskellen virker støjdæmpende mod boligområdet.

Støj stammer fra kørsel med lastbiler og personbiler, på- og aflæsning af containere, komprimatorcontainere, tømning af gruber samt fra pladsens kørende materiel (f.eks. gummiged).

Åbningstiden på genbrugsstationen bliver alle ugens dage.

- Hverdage kl. 07.00 – 18.00.
- Lørdage kl. 10.00 – 17.00.
- Søndage og helligdage kl. 10.00 – 17.00
- Der er lukket den 24., 25., 26. og 31. december samt 1. januar.

Der vil i perioder med spidsbelastning være aktiviteter på genbrugsstationen på hverdage i perioden kl. 06.00 – 20.00 samt kl. 08.00 – 18.00 lørdage og søn- og helligdage. Specielt i forårsmånederne, marts – juni og uge 42, hvor genbrugsstationerne er meget benyttede, vil "ydertiderne" blive anvendt.

I bekendtgørelse nr. 1640 af 13. december 2006 om godkendelse af listevirksomhed er der fastlagt standardvilkår for genbrugspladser. Disse standardvilkår danner baggrund for denne godkendelse. Aarhus Kommune, Natur og Miljø forholder sig i vurderingsafsnittet til, om standardvilkårene er dækkende for Genbrugsstationen Holmskovvej og hvor der er behov for supplerende vilkår, vil de blive begrundet.

Natur og Miljø har vurderet, at nyetableringen kan ske uden væsentlig påvirkning af miljøet og at der ikke er behov for udarbejdelse af kommuneplanretningslinjer med tilhørende VVM-redegørelse.

Virksomheden vil kunne drives uden væsentlige gener for omgivelserne og indvirkning på miljøet, når driften sker i overensstemmelse med miljøgodkendelsen.

Der henvises i øvrigt til ansøgningsmaterialet vedlagt som bilag 5.7.

2. Miljøgodkendelse

På grundlag af oplysningerne i bilag 5.7, ansøgning om miljøgodkendelse, meddeles hermed godkendelse af Holmskovvej Genbrugsstation.

Godkendelsen gives i henhold til miljøbeskyttelsesloven kapitel 5, § 33 og omfatter kun de miljømæssige forhold, der reguleres af denne lov.

Det er en forudsætning for godkendelsen, at de vilkår, der er anført nedenfor, overholdes straks fra start af drift.

Hvis indretning eller drift ønskes ændret i forhold til det godkendte, skal dette i god tid forinden meddeles godkendelses- og tilsynsmyndigheden. Godkendelsesmyndigheden tager stilling til, om ændringen er godkendelsespligtig.

Tilsynsmyndighed

Aarhus Kommune er tilsyns- og godkendelsesmyndighed for virksomheden. Tilsynet udføres af Natur og Miljø.

3. Vilkår for miljøgodkendelsen

3.1. Generelt

- 3.1.1. Godkendelsen bortfalder, hvis driften ikke er startet inden 2 år fra godkendelsens dato.
- 3.1.2. En kopi af denne godkendelse skal til enhver tid være tilgængelig for driftspersonalet på genbrugsstationen, som således er orienteret om godkendelsens indhold.
- 3.1.3. Der skal på pladsen foreligge en driftsinstruktion, der beskriver, hvordan personalet skal forholde sig i forbindelse med modtagelse og sortering af affaldet og i tilfælde af uheld. Personalet skal være bekendt med instruksens indhold.
- 3.1.4. Tilsynsmyndigheden skal straks orienteres om følgende forhold:
 - Ejerskifte af virksomhed og/eller ejendom.
 - Hel eller delvis udskiftning af driftsherre.
 - Indstilling af driften for en længere periode.

Orienteringen skal være skriftlig og fremsendes, før ændringen indtræder.

- 3.1.5. Genbrugsstationen etableres med henblik på permanent drift. Ved ophør af driften skal der træffes de nødvendige foranstaltninger for at imødegå fremtidig forurening af jord og grundvand og for at bringe arealet tilbage i en miljømæssig acceptabel stand. En redegørelse for disse foranstaltninger samt hvordan der lukkes ned på en forsvarlig måde skal fremsendes til tilsynsmyndigheden senest 3 måneder, før driften ophører helt eller delvist.

3.2. Indretning og drift

- 3.2.1. Genbrugsstationen skal være indhegnet med et trådhegn eller lignende i en højde af mindst 1,8 meter. Hegnet skal holdes fri for evt. papir, plastfolie mv.
- 3.2.2. Der skal i pladsens åbningstid altid være mindst en person til stede til at foretage modtagekontrol og vejlede genbrugsstationens brugere til korrekt aflevering.

- 3.2.3. Pladsen skal være aflåst uden for driftstiden.
- 3.2.4. Døre og porte til bygning eller specialcontainer, hvor der opbevares farligt affald, skal holdes forsvarligt aflåst, når der ikke er personale til stede på pladsen. Udenfor genbrugsstationens åbningstider skal både pladsen og driftsbygningen være aflåst.
- 3.2.5. Alle affaldsområder, containere, båse og opsamlingsbeholdere, der er i brug, skal være tydeligt mærkede, således at det klart fremgår, hvor de forskellige affaldsarter opbevares.
- 3.2.6. Åbningstiden på genbrugsstationen må være på hverdage i tidsrummet kl. 7.00 - 18.00, lørdage kl. 10.00 – 17.00 og søndage og helligdage kl. 10.00 – 17.00. Der er lukket den 24., 25., 26. og den 31. december samt 1. januar. I perioder uden spidsbelastning skal fyldning af containere med læssemaskine og håndtering af containere så vidt muligt ske inden for ovenstående åbningstid.

Der må i perioder med spidsbelastning (marts – juni og uge 42) være aktiviteter på genbrugsstationen mandage - fredage i tidsrummet kl. 06.00 – 20.00, lørdage og søn- og helligdage i tidsrummet kl. 8.00 – 18.00.

- 3.2.7. Virksomheden må kun modtage og opbevare de i tabel 1 nævnte affaldsarter i de angivne mængder:

Tabel 1

Affaldsart	EAK-kode	Maksimalt oplag (tons)	Oplagringsmåde
Stort brændbart	200307	40	Åben container
Småt brændbart	200307	50	Stationær komprimator container
Ubrændbart til deponi	170904+200199	30	Stationær komprimator container
Dæk	160103	10	Åben container
Vinduer	170904	10	Åben container
Imprægneret træ	200137	15	Åben container
Gips	170802	20	Lukket container
Rent træ	200138+170201	30	Åben container
Haveaffald	200201	50	Gruber
Tegl og beton affald	170107+170904	50	Gruber
Papir, aviser, ugeblade, pap	200101+150101	20	Lukkede containere og komprimator til pap
Elektronik affald	200135+200136+200121	2	Under tag i bygning eller specielt indrettet

			opbevaringsrum Lukket container
Hårde hvidevarer	200123+ 200135+200136	2	
Lettere forurennet jord fra private	200202+170504	300	Gruber
Asbest	170605	15	Lukket container
Skrot, metal	200140+150104	10	Åben container
Akkumulatorer	200123+2001341606 01+160606160603+1 60604+160605	1	Under tag i bygning eller specielt indrettet opbevaringsrum
Farligt affald	200113+200114 200115+200117 200119+200121 200126+200127 200128+200129 200130+160708 130208+020108	1,3 Fordelt på: Maling: 1 Olie: 0,15 Lyskilder: 0,02 Z affald: 0,015 T-affald: 0,02 K-affald: 0,05	Under tag i bygning eller specielt indrettet opbevaringsrum
Kasseret fyrværkeri	160402	100 kg	Beholder med vand
Små fraktioner (glas, plast, tøj mv.)	200139+200102 200110+200111	1	Opsamles i lukkede containere
Dagrenovation	200301	3	Opsamles i lukkede containere.

- 3.2.8. Affaldet skal sorteres straks ved afleveringen og må kun opbevares i de dertil beregnede affaldsområder, containere, båse eller beholdere samt for farligt affald i de dertil indrettede faciliteter.
- 3.2.9. Alt affald fra virksomheden skal opsamles, opbevares og transporteres uden gener for omgivelserne og uden, at der opstår fare for forurening.
Der henvises til det til enhver tid gældende affaldsregulativ for Aarhus Kommune.
- 3.2.10. Erhvervsaffald skal afleveres i henhold til bestemmelserne i det til enhver tid gældende affaldsregulativ for Aarhus Kommune.

Farligt affald skal anmeldes til Aarhus Kommune, AffaldVarme Aarhus og ikke genanvendeligt affald afleveres til den kommunale modtagestation, medmindre der søges og opnås fritagelse herfor.

- 3.2.11. Farligt affald skal anmeldes til Aarhus Kommune, AffaldVarme Aarhus og ikke genanvendeligt affald afleveres til den kommunale modtagestation, medmindre der søges og opnås fritagelse herfor.
- 3.2.12. Hvis virksomheden modtager affald, der ikke er omfattet af virksomhedens miljøgodkendelse, og som det ikke umiddelbart er muligt at henvise til en anden affaldsmodtager, skal affaldet placeres i et særskilt oplagsområde. Virksomheden skal herefter hurtigst muligt kontakte tilsynsmyndigheden og orientere om affaldet.

3.3. Farligt affald

Ved farligt affald i vilkår 3.3.1, 3.3.2, 3.3.8 og 3.4.2 medregnes ikke akkumulatører, imprægneret træ, batterier, lysstofrør og sparepærer, elektronikaffald, kølemøbler og asbestholdige materialer.

- 3.3.1. Virksomheden må højst modtage 300 t farligt affald /år.
- 3.3.2. Det farlige affald skal opbevares uden for publikums direkte adgangsmulighed.
- 3.3.3. Virksomheden må ikke sammenblende farligt affald, jf. § 59, stk. 1 i den til enhver tid gældende bekendtgørelse om affald (affaldsbekendtgørelsen). Olieaffald, der ikke indeholder PCB, må dog sammenblandes.
- 3.3.4. Hvis der konstateres eller er mistanke om risiko for lækager fra emballager, skal emballagen eller emballagens indhold straks fyldes over i en ny emballage, der er egnet til den pågældende affaldsart.
- 3.3.5. Olieaffald skal opbevares i egnede beholdere, der er placeret under tag og beskyttet mod vejrlig på en oplagsplads med impermeabel belægning uden afløb eller med afspærringsventil og sikret mod påkørsel. Oplagspladsen skal være indrettet således, at spild kan holdes inden for et afgrænset område og uden mulighed for afløb til jord, grundvand og kloak. Området skal kunne rumme indholdet af den største opbevaringsenhed i området. Omhældning af olieaffaldet må kun finde sted på denne oplagsplads.

Motorbrændstof skal opbevares på en oplagsplads med impermeabel belægning og sikret mod påkørsel. Oplagspladsen skal være indrettet med fald mod sump eller afløb til spildevandsledningen.

Ved impermeabel forstås uigennemtrængelig for de forurenende stoffer, som findes i det affald eller de stoffer, der håndteres på arealet.

- 3.3.6. Kviksølvholdige lyskilder skal håndteres forsigtigt og opbevares i materiel, der beskytter mod beskadigelse. Andet kviksølvholdigt affald skal opbevares i lukkede emballager.
- 3.3.7. Akkumulatorer og batterier skal opbevares i tætte, syrefaste beholdere med låg eller i bygningen til farligt affald.
- 3.3.8. Farligt affald skal opbevares i en bygning uden afløb til kloak, jf. dog vilkår 3.3.5 for så vidt angår olieaffald og motorbrændstof.

I bygningen skal gulvet afgrænses med opkanter, være med impermeabel belægning og udføres med et fald på mindst 2 %, så eventuelt spild ledes til en impermeabel opsamlingssump.

Opsamlingssump skal som minimum kunne rumme indholdet af den største beholder af flydende affald, der opbevares i bygningen.

3.4. Andet affald

- 3.4.1. Haveaffald og kompost skal opbevares på befæstet areal med fald mod afløb til spildevandsledningen.

Ved et befæstet areal forstås et område med fast belægning, der giver mulighed for opsamling af spild og kontrolleret afledning af nedbør.

- 3.4.2. I de faciliteter, hvor der placeres effekter til direkte genbrug, må der ikke stilles eller byttes farligt affald, herunder maling.

- 3.4.3. Såfremt der på grund af sne og is er behov for modtagelse af letfordærligt affald (dagrenovation), må dette højst opbevares 1 uge i særskilte lukkede containere eller 1 døgn i sække. Hvis det er særligt lugtende affald, skal det snarest muligt videretransporteres.
- 3.4.4. Containere med lette materialer skal være lukkede eller overdækkede for at hindre, at papir, plastfolie og andre lette materialer kan blæse ud.
- 3.4.5. Haveaffald skal bortskaffes og arealet ryddes for haveaffald og saft fra haveaffald mindst 1 gang pr. uge i sommerhalvåret.
- 3.4.6. Der må modtages op til 1 m³ lettere forurenede jord (kategori 2 jord) pr. jordflytning fra private. Ren jord (kategori 1) skal håndteres som lettere forurenede, da det vurderes, at en sammenblanding af jord fra områdeklassificerede og ikke områdeklassificerede arealer på området ikke vil kunne undgås. De nævnte kategorier er defineret i bilag 5.5.
- 3.4.7. Der må ikke modtages jord indeholdende synlig eller lugtbar forurening. I tilfælde af, at der uagtsomt modtages forurenede jord (> kategori 2), skal den forurenede jord adskilles fra den rene eller lettere forurenede jord og opbevares overdækket i særskilt container, indtil jorden bortkøres til godkendt modtager.
- 3.4.8. Jorden skal opbevares på det dertil indrettede areal med fald mod afløb til spildevandsledningen og bortskaffes til godkendt modtager.

3.5. Luftforurening

- 3.5.1. Driften af pladsen må ikke give anledning til lugt- eller støvgener i omgivelserne, der er væsentlige efter tilsynsmyndighedens vurdering.

- 3.5.2. Asbestholdigt affald, der kan støve, skal befugtes og opbevares i lukket eller overdækket container, så afgivelse af støv til omgivelserne hindres. Byggematerialer med cementbundne asbestfibre skal håndteres, så de ikke beskadiges. Såfremt der alligevel under håndteringen sker beskadigelse, skal de straks placeres i en lukket eller overdækket container eller befugtes.
- 3.5.3. Eventuelt afkast fra mekanisk ventilation fra bygning eller specialcontainer, hvor der opbevares farligt affald, skal være opadrettet og føres mindst 1 m over tagryg. Ved tag forstås det aktuelle tag, hvor afkastet er placeret.

3.6. Beskyttelse af jord og grundvand

- 3.6.1. Nedgravede olieudskillere, sandfang, opsamlingsbrønde på spildevandssystemet, rørledninger og spildevandsledninger, skal til enhver tid være tætte, så der ikke kan ske udsivning.
- 3.6.2. Tilsynsmyndigheden kan forlange, at virksomheden skal kontrollere, at nedgravede olieudskillere, sandfang, opsamlingsbassiner, rørledninger og spildevands- og overfladevandsledninger er tætte.

Tæthedskontrollen skal udføres efter DS 455, eller tilsvarende norm.

Tæthedskontrollen skal foretages af et uvildigt og dertil kvalificeret firma. Firmaets beskrivelse, af hvordan tæthedsprøvningen er foretaget og resultatet, skal sendes til tilsynsmyndigheden senest 14 dage efter, kontrollen har fundet sted. Konstateres der utætheder, skal dette dog straks meddeles til tilsynsmyndigheden, og lækagen skal udbedres snarest muligt. Tilsynsmyndigheden kan kræve yderligere tæthedskontrol. Hvis nedgravede olieudskillere, sandfang, opsamlingsbassiner på overflade- og spildevandssystemet, rørledninger og spildevandsledninger er tæt, kan der maksimalt kræves tæthedskontrol én gang hvert 5 år.

Alle udgifter forbundet med kontrollen og evt. udbedringer betales af virksomheden.

- 3.6.3. Overjordiske olietanke på under 6.000 skal opfylde følgende bestemmelser i olietankbekendtgørelsen: § 25, § 26, § 27, stk. 1 og 3, § 29, § 31, § 32, § 33, stk. 1, § 34-40, § 43, jf. dog § 50 og § 51. Ændres disse bestemmelser omfattes de aktuelle olietanke af de nye bestemmelser fra det tidspunkt, disse træder i kraft.
- 3.6.4. Genbrugsstationens kørearealer skal være befæstede med fald mod afløb til regnvandsledningen.
- 3.6.5. Containere og båse med jern- og metalaffald, haveaffald og lettere forurenede jord fra private, skal placeres på et område med impermeabel belægning med fald mod afløb til spildevandsledningen via sandfang og olieudskiller.
- 3.6.6. Øvrige arealer for opstilling af containere og opbevaring af ikke-farligt affald skal befæstes med fald mod afløb til regnvandsledningen.
- 3.6.7. Befæstede og impermeable arealer skal være i god vedligeholdelsesstand. Utætheder skal udbedres så hurtigt som muligt, efter at de er konstateret.
- 3.6.8. Sump, tank eller render til opsamling af spild af farligt affald i bygningen eller specialcontaineren til farligt affald skal tømmes straks efter uheld og i øvrigt holdes tom. Indholdet skal håndteres og bortskaffes som farligt affald.
- 3.6.9. Læsning af farligt affald til borttransport skal ske på et impermeabelt areal med fald mod afløb til spildevandsledningen via sandfang og olieudskiller. På afløbsrøret skal der etableres en ventil, som holdes lukket, medens læsning foregår. Spild skal opsamles inden ventilen åbnes igen. Bestemmelsen i dette vilkår skal være beskrevet i driftsinstruksen, se vilkår 3.1.3.

3.7. Driftsforstyrrelser og uheld

Oplysningspligt

- 3.7.1. Tilsynsmyndigheden skal straks underrettes om driftsforstyrrelser eller uheld, der medfører forurening af omgivelserne eller indebærer en risiko for det. En skriftlig redegørelse for hændelsen skal være tilsynsmyndigheden i hænde senest en uge efter, at den er sket. Det skal fremgå af redegørelsen, hvilke tiltag der vil blive iværksat for at hindre lignende driftsforstyrrelser eller uheld i fremtiden.
- 3.7.2. Den driftsansvarlige har, uafhængigt af underretningen i vilkår 3.7.1, pligt til at sørge for at afværge virkningerne af driftsforstyrrelser eller uheld.
- 3.7.3. Affald, der spildes, skal opsamles og anbringes i de dertil indrettede containere og affaldsområder.
- 3.7.4. Alt opsamlet spild indeholdende olie eller kemikalier (herunder grus, savsmuld eller lignende anvendt til opugning) skal opbevares og bortskaffes som farligt affald. Der skal til enhver tid forefindes opugningsmateriale på virksomheden.

3.8. Støj

Støjgrænser

- 3.8.1. Driften af virksomheden må ikke medføre, at virksomhedens samlede bidrag til støjbelastningen i naboområderne overstiger nedenstående grænseværdier. De angivne værdier for støjbelastningen er de ækvivalente, korrigerede lydniveauer i dB(A).

- I omkringliggende erhvervs- og industriområder, hvor boliger kun er tilladt, hvis de er nødvendige for virksomhedens drift (portnerbolig) [310614ER], [310615ER], [310616ER]
- II områder for blandet bolig- og erhvervsbebyggelse og ved boliger i det åbne land og i skel til enkelte boliger i erhvervs- og industriområder [310601BL]
- III områder for åben og lav boligbebyggelse [310609BO], [310610BO]

	Kl.	Reference tidsrum Timer	I dB(A)	II dB(A)	III dB(A)
Mandag-fredag	07-18	8	60	55	45
Lørdag	08-14	6	60	55	45
Lørdag	14-18	4	60	45	40
Søn- & helligdage	08-18	8	60	45	40

Mandag-fredag	18-20	1	60	45	40
Mandag-fredag	06-07	1	60	45	39
Maksimalværdi	06-07	-	-	55	55

Områderne fremgår af bilag 5.3.

Kontrol af støj

- 3.8.2. Tilsynsmyndigheden kan bestemme, at virksomheden skal dokumentere, at støjgrænserne er overholdt.

Dokumentationen skal senest 3 måneder efter, at kravet er fremsat, tilsendes tilsynsmyndigheden sammen med oplysninger om driftsforholdene under målingen. Dokumentationen skal fremsendes både i papirformat og digitalt.

Krav til støjmåling

Virksomhedens støj skal dokumenteres ved måling eller beregning efter gældende vejledninger fra Miljøstyrelsen, p.t. nr. 6/1984, Måling af ekstern støj og nr. 5/1993, beregning af ekstern støj fra virksomheder.

Støjmåling skal foretages, når virksomheden er i fuld drift eller efter anden aftale med tilsynsmyndigheden.

Dokumentationen skal udføres af et målefirma, som er akkrediteret af DANAK eller godkendt af Miljøstyrelsen til "Miljømålinger ekstern støj".

Støjdokumentationen skal gentages, når tilsynsmyndigheden finder det påkrævet. Hvis støjgrænserne er overholdt, kan der kun kræves én årlig støjbestemmelse. Udgifterne hertil afholdes af virksomheden.

Definition på overholdte støjgrænser

- 3.8.3. Grænseværdier for støj, jf. vilkår 3.8.1 anses for overholdt, hvis målte eller beregnede værdier fratrukket ubestemtheden er mindre end eller lig med grænseværdien.

Målingernes og beregningernes samlede ubestemthed fastsættes i overensstemmelse med Miljøstyrelsens vejledninger. Ubestemtheden må ikke være over 3 dB(A).

3.9. Egenkontrol

3.9.1. Virksomheden skal mindst 1 gang i kvartalet foretage en visuel kontrol af de befæstede og impermeable arealer samt gulvet i bygningen og ubedre evt. skader. Virksomheden skal 1 gang årligt foretage en visuel inspektion for tæthed og slamdannelse i opsamlingstank til overfladevand. Resultatet af besigtigelse og udbedringer samt slamtømning skal noteres i journal. Tilsynsmyndigheden kan højst hvert 4 år kræve, at virksomheden lader en uvildig sagkyndig foretage disse eftersyn.

3.9.2. Virksomheden skal føre en driftsjournal med angivelse af:

- løbende registrering af mængden af bortkørt farligt affald, jf. vilkår 3.3.1.
- dato og resultat for inspektioner samt eventuelle foretagne udbedringer af befæstede arealer og gulve i bygning til farligt affald m.m.
- dato og resultat for visuel kontrol af tæthed og slamdannelse i opsamlings-tank til overfladevand.
- mængde af bortkørt slam fra opsamlingstank.
- driftsuheld med forurening til omgivelserne eller risiko herfor.

Ved udgangen af hvert kvartal registreres endvidere mængden af hver af de op lagrede affaldsarter, for hvilke der er fastsat vilkår om maksimalt oplag, jf. vilkår 3.2.7.

Driftsjournalen skal opbevares på virksomheden mindst 5 år og skal være tilgængelig for tilsynsmyndigheden. Driftsjournalen skal fremsendes til tilsynsmyndigheden på forlangende.

3.10. Indberetning

En gang om året skal virksomheden sende en opgørelse til tilsynsmyndigheden med følgende oplysninger:

- modtagne mængder affald fordelt på fraktionen
- maks oplag af de enkelte fraktioner pr. 1. januar

- for hver type affald oplyses afleveringssted, for farligt affald oplyses endvidere EAK-kode

Rapporten skal være tilsynsmyndigheden i hænde inden 1. april.
Afrapportering skal ske pr. 1. januar.

Første afrapportering er pr. 1. april 2013.

3.11. Afgørelse om ikke VVM-pligt

Genbrugspladser er omfattet af punkt 12 b i bilag 2 til bekendtgørelse nr. 1510 af 15. december 2010 om vurdering af visse offentlige og private anlægs virkning på miljøet (VVM) i medfør af lov om planlægning.

Natur og Miljø har derfor foretaget en screening af det ansøgte projekt (der henvises til notat i sagen). Natur og Miljø vurderer på baggrund af screeningen, at der ikke er behov for udarbejdelse af kommuneplanretningslinjer med tilhørende VVM-redegørelse i henhold til bekendtgørelsens § 3 stk.2. Baggrunden for den vurdering er, at etableringen af virksomheden ikke kan antages at få væsentlig indvirkning på det omgivende miljø.

4. Vurderinger

4.1. Miljøteknisk vurdering

Affald/Plan og Projekt har den 9. marts 2011 søgt om etablering af en genbrugsstation som en del af matr. nr. 12 as , beliggende Holmskovvej 70 – 78, 8340 Malling. Genbrugsstationen er af permanent drift.

4.1.1. Placering/fysisk planlægning.

Den nye genbrugsstation udgør et areal på ca. 15.000 m². Kommuneplan 310604ER og lokalplan 546 er gældende for området og er udlagt til erhvervsområde, der rummer mulighed for virksomheder inden for virksomhedsklasser 3 – 5. Genbrugsstation er klassificeret som klasse 5. Området kan således anvendes til genbrugsstation, hvor der modtages affald til sortering og komprimering. Genbrugsstationen er mod syd, vest og nord omkranset af erhvervsområde. Mod øst er der åben land adskilt af offentlig vej. Boligområde er placeret ca. 300 m mod vest og syd.

Lokalplan-området hvor den ny genbrugsplads på Holmskovvej 70-78 placeres, er af det tidligere Århus Amt udpeget som område med drikkevandsinteresse (OD). I høringsudkastet til Aarhus Kommunes kommende vandplan er området udpeget som område med særlig drikkevandsinteresser (OSD).

Lokalplan-området ligger i indvindingsområdet til Malling Vandværk og Bederværket, Aarhus Vand. Vandværkerne er udpeget som primære vandværker i vandforsyningsplanen og indgår som vigtige i den nuværende og fremtidige vandforsyning i Aarhus Kommune. Vandværkerne har en årlig indvinding på ca. 3 mio. m³/år og udgør mere end 10 % af den samlede indvinding for Aarhus Kommune.

De nuværende og fremtidige drikkevandsressourcer findes bl.a. i de begravede dalsystemer, som har meget store udbredelser, og hænger sammen over store afstande. I indsatsområde Beder findes Beder-Mårslet Stillingdalen som strækker sig fra Stilling i vest til Beder og Ajstrup Strand i Øst. Beder-Mårslet Stillingdalen er skåret ned i fedt tertiært ler. I dalen findes store forekomster af kvartære vandfyldte sandaflejringer, som vandværkerne indvinder fra.

Genbrugsstationen ligger på lerplateauet grænsende op til flanken af den begravede Beder-Mårslet Stillingdal. Lerplateauet er overlejret af et terrænnært sandlag, som har kontakt til Beder-Mårslet Stillingdalen. Samtidig findes skråt stillede vandførendelag på flanken af dalen. Dette betyder øget infiltration og dermed udgør området et primært grundvandsdannende opland til Beder-Mårslet Stillingda-

len. Det øvre terrænnære sandlag over lerplateauet og de skråstillede sandlag på flanken af dalen betyder, at området er yderst sårbart.

En konkret vurdering på baggrund af nyeste viden og data finder Natur og Miljø at udvaskningen af miljøfremmede stoffer fra genbrugsstationen vil udgøre en forureningsrisiko overfor grundvandsforekomsterne. Der stilles derfor særlig vilkår til pladsens indretning, herunder tæt befæstelse.

4.1.2. Bedste tilgængelige teknik

Det vurderes ikke relevant at vurdere genbrugsstationen i relation til bedste tilgængelige teknik, da der ikke foregår egentlige affaldsbehandlingsprocesser. Hensigten er at nyttiggøre så meget affald som muligt.

4.1.3. Forurening og forureningsbegrænsende foranstaltninger

Luftforurening

Der er risiko for støvgener i forbindelse med håndtering af bygningsaffald, haveaffald og udlevering af kompost. Herudover kan der forekomme lugtgener specielt fra haveaffald som ensilerer. Standardvilkårene til håndtering af luftforurening vurderes at være dækkende for den forventede drift på genbrugsstationen.

Støj

Genbrugsstationen er placeret op mod Oddervej med tilkørsel fra Holmskovvej. Der forventes ca. 600 besøgende pr. dag samt til og fra kørsel af lastbiler på ca. 10 – 15 stk. pr. dag. Det vurderes, at til- og fra kørsel ikke vil være til gene for boligområderne.

Støjemission fremkommer i forbindelse med til- og fra kørsel af biler, lastbiler, levering/afhentning af containere, komprimatorcontainere, fra gummihjulslæsser samt støj fra flytning af brokker, haveaffald og jord, samt tømning af gruber.

I forbindelse med indretningen af pladsen er der taget hensyn til støjpåvirkningen for de omkringboende, idet opbygningen af pladsen i 3 niveauer med deraf følgende terrænspring, vil have samme effekt som en 3 m høj betonmur omkring pladsen. Containere til affald bliver placeret nedenfor terrænspringet (niveau 2) og umiddelbart op ad støttemuren. Det samme bliver båsene til bygningsaffald, så dette læsses umiddelbart nedenfor støttemuren. Yderligere skråner grunden således, at det højeste punkt er mod syd (nærmest byen) og det laveste punkt er mod nord, hvor der ingen boliger er i nærheden.

Der er søgt om driftstid i tidsrummet kl. 06-20 på alle dage. Det vil kun være i perioder med spidsbelastning (marts – juni og uge 42), at der er behov for at udnytte den udvidede driftstid kl. 6-7 og kl. 18-20 til tømning af gruber m.m. Til det

formål anvendes en gummihjulslæsser. Støjbelastningen af omgivelserne vurderes at kunne overholde støjgrænserne i lokalplan 546. Det vurderes dog, at støjgrænsen for nattetid kl. 06-07 på 35 dB(A) i boligområder ikke kan overholdes. Støjbelastningen vurderes at ligge i intervallet 35-39 dB(A) på basis af støjberegninger lavet på genbrugsstationen Eskelund, som viser 39 dB(A) i en afstand af 300 m fra pladsen.

I henhold til vejledning om ekstern støj fra virksomheder, nr. 5/1984, kan grænsen mellem "nat" og "dag" fastsættes til kl. 6 i stedet for som normalt kl. 7, hvis virksomheden har behov for, at arbejdet påbegyndes særlig tidligt om morgenen samt at lokalplanen åbner mulighed herfor.

Det er efter Natur og Miljø's vurdering, at der jf. ansøgningsmaterialet er godtgjort at der er et væsentligt behov for øget driftstid om morgenen til at flytte containere og køre affald væk i særlige spidsbelastede perioder. Grænsen mellem "nat" og "dag" ændres derfor til kl. 06, samtidig med, at støjgrænserne i perioden 06 – 07 skærpes med 6 dB(A) i forhold til dagperioden af hensyn til boligområdet og 10 dB(A) i forhold til det blandede bolig og erhverv. Øvrige støjgrænser følger Miljøstyrelsens vejledende støjgrænser.

Det forudsættes, at fyldning af containere med læssemaskine og håndtering af containere begrænses mest muligt i de tidlige morgentimer, specielt i weekenderne, hvorfor det vurderes, at støjen fra genbrugsstationen ikke påvirker omgivelserne i væsentlig grad. Desuden er pladsen placeret i et erhvervsområde.

4.1.4. Spildevand og overfladevand

Området er separatkloakeret. Sanitært spildevand fra velfærdsrum og rengøring afledes til spildevandsledningen. Tagvand og overfladevand fra pladsen ledes til regnvandsledningen. Vand fra følgende ledes til spildevandsledningen gennem sandfang og olieudskillere: Opbevaringsplads for haveaffald, opbevaringsplads for lettere forurenede jord, container til metalaffald og pladsen til omlastning af farligt affald.

Grunden til, at ovenstående skal ledes til spildevandssystemet er, at det vurderes, at overfladevand fra pladsen kan indeholde mindre mængder af forskellige forurenende stoffer. Til støvminimering anvendes en del af overfladevandet på pladsen i en mængde der ikke medfører recirkulering af overfladevandet. I det pladsen er beliggende i et OSD område er der stillet krav til kontrol og dokumentation i forbindelse med anvendelse af overfladevand til støvminimering.

Der kan forekomme spild i forbindelse med håndtering af olieaffald og farligt affald. Pladsen til omlastning/læsning af farligt er derfor tæt befæstet med afløb til spildevandsledningen via sandfang og olieudskillere. Desuden er der etableret afløbsventil på ledningen, der lukkes ved læsning.

Med ovenstående forureningsbegrænsende tiltag, vurderes det at aktiviteter på genbrugsstationen ikke vil give anledning til forurening af grundvand og recipient.

4.1.5. Affald

Udover diverse affald til nyttiggørelse, der afleveres på genbrugsstationen, er der kun affald i form af dagrenovation fra personalet, som bortskaffes til forbrænding.

4.1.6. Risiko

Det vurderes, at genbrugsstationen i tilstrækkeligt omfang har klarlagt risikoen for større uheld og taget de nødvendige forholdsregler, når de særlige vilkår til forebygelse af større uheld er efterkommet. Genbrugsstationen er ikke med på listen over risikovirkomheder.

4.1.7. Begrundelse for fastsættelse af vilkår, som ikke er standardvilkår.

Under de generelle vilkår til virksomheden (afsnit 3.1) er der fastsat krav om at godkendelsen bortfalder, hvis driften ikke er startet inden 2 år fra godkendelsens dato og tilsynsmyndigheden skal straks orienteres om ejerskifte af virksomhed og/eller ejendom, hel eller delvis udskiftning af driftsherre og indstilling af driften for en længere periode. Orienteringen skal være skriftlig og fremsendes, før ændringen indtræder.

Dette er medtaget, for at sikre, at miljøgodkendelsen er givet på gældende lovgivning og regelsæt i forbindelse med opstart af virksomheden samt ligge til grund for eventuel revurdering af miljøgodkendelsen.

Endvidere er der i overensstemmelse med godkendelsesbekendtgørelsen (nr. 1640 af 13. december 2006) stillet krav i miljøgodkendelsen om, at der ved ophør af driften skal træffes de nødvendige foranstaltninger for at undgå forureningsfare og for at bringe stedet tilbage i tilfredsstillende tilstand samt at myndigheden orienteres i forbindelse med ejerskifte, udskiftning af driftsherre og indstilling af driften i en længere periode. Dette er medtaget for at imødegå fremtidig forurening af jord og grundvand.

Idet virksomheden er beliggende i et fremtidig OSD område er der stillet skærpet krav til beskyttelse af jord og grundvand samt at der sker kontrol at tætheden af nedgravede olieudskillere og særlig sikring af olietank i form af indendørs placering på impermeabelt underlag med afløb til sump. Der er endvidere stillet krav om at der skal foretages visuel inspektion for tæthed og slamdannelse i opsamlingskank til overfladevand, samt at slam i tanken skal tømmes, såfremt det opstår.

I vilkår 3.4.6 – 3.4.8 er der fastsat vilkår omkring modtagelse af lettere forurenede jord i mindre mængder end 1 m³ fra private. Der gives således ikke tilladelse til at modtage jord der er synligt forurenede, er anset for eller konstateret mere end lettere forurenede jord (> kategori 2, jf. bilag 6.5) eller større partier af lettere forurenede jord på over 1 m³. Disse typer af jord skal sendes direkte til jordrensning, på kontrolleret losseplads eller anden godkendt modtager af forurenede jord.

På genbrugsstationen er der uddannet driftspersonale, som løbende bl.a. foretager visuel kontrol af den afleverede jord og der forventes således ikke at være problemer med at overholde vilkår herom.

Arealet til opbevaring af lettere forurenede jord er etableret med asfalt og omkranset med betonstøttevægge. Der er fald mod afløb til spildevandsledningen. Endvidere foretages der løbende kontrol og udbedringer af belægningen.

4.2. Hovedhensyn ved meddelelse af godkendelsen

Aarhus Kommune vurderer, at Holmskovvej Genbrugsstation under hensyn til den teknologiske udvikling kan indrettes og drives på en sådan måde, at

- energi- og råvareforbruget udnyttes mest effektivt,
- processerne er optimeret i det omfang, det er muligt,
- affaldsfrembringelse undgås, og hvor dette ikke kan lade sig gøre, at mulighederne for genanvendelse og recirkulation er udnyttet,
- der er truffet de nødvendige foranstaltninger med henblik på at forebygge uheld og begrænse konsekvenserne heraf.

Aarhus Kommune vurderer endvidere, at genbrugsstationen kan drives på stedet i overensstemmelse med planlægningen for området, at Miljøstyrelsens vejledende grænseværdier for luftemission og støj - der er anvendt som vilkår i godkendelsen - vurderes at kunne overholdes, samt at til- og frakørsel til virksomheden vurderes at kunne ske uden væsentlige miljømæssige gener for de omkringboende

Udkast til miljøgodkendelsen har været sendt i høring til Affald/Plan og Projekt den 6. juni 2011. Der har ikke været væsentlige bemærkninger til udkastet. Disse er leveret telefonisk den 10. juni 2011. Revideret ansøgningsmateriale er fremsendt. (jf. bilag 5.7).

Klagevejledning

4.3. Klage over miljøgodkendelsen

Miljøgodkendelsen kan påklages til Natur- og Miljøklagenævnet af

- ansøger
- enhver, der har en individuel, væsentlig interesse i sagens udfald
- Sundhedsstyrelsen
- landsdækkende foreninger og organisationer i det omfang, de har klageret over den konkrete afgørelse, jf. miljøbeskyttelseslovens §§ 99 og 100
- lokale foreninger og organisationer, der har som formål at beskytte natur og miljø eller rekreative interesser, og som har meddelt, at de ønsker underretning om afgørelsen

En eventuel klage skal være **skriftlig** og sendes til Natur og Miljø, Valdemarsgade 18, Postboks 79, 8100 Aarhus C, så vidt muligt elektronisk på virksomheder@mtm.aarhus.dk. Klagefristen er anført på side 2.

Vi sender derefter klagen videre til Natur- og Miljøklagenævnet sammen med det materiale, der er anvendt ved behandlingen af sagen.

Det er en betingelse for behandling af klagen over miljøgodkendelsen, at der indbetales et gebyr til Natur- og Miljøklagenævnet. Klagegebyret er fastsat til 500 kr. for privatpersoner og 3.000 kr. for andre klagere, herunder virksomheder og organisationer.

Gebyret tilbagebetales bl.a., hvis

- 1) klagesagen fører til, at den påklagede afgørelse ændres eller ophæves, eller
- 2) klageren får helt eller delvis medhold i klagen.

Det bemærkes, at hvis den eneste ændring af den påklagede afgørelse er forlængelse af fristen for efterkommelse af afgørelsen som følge af den tid, der er medgået til at behandle sagen i klagenævnet, tilbagebetales gebyret dog ikke.

Vejledning om gebyrordningen kan findes på Natur- og Miljøklagenævnets hjemmeside.

Betingelser, mens en klage behandles

Miljøgodkendelsen vil kunne udnyttes i den tid, Natur- og Miljøklagenævnet behandler en klage, med mindre Nævnet bestemmer andet. Forudsætningen for det

er, at De opfylder de vilkår, der er stillet i godkendelsen. Dette indebærer dog ingen begrænsning for Nævnets adgang til at ændre eller ophæve godkendelsen.

4.4. Klage over afgørelsen om ikke VVM-pligt

Afgørelsen om, at virksomheden/anlægget kan miljøgodkendes uden udarbejdelse af et kommuneplantillæg med tilhørende VVM-redegørelse, kan påklages til Natur- og Miljøklagenævnet af

- enhver med retlig interesse i sagens udfald
- landsdækkende foreninger og organisationer, der som hovedformål har beskyttelsen af natur og miljø eller varetagelsen af væsentlige brugerinteresser inden for arealanvendelsen
- miljøministeren

En eventuel klage skal være **skriftlig** og sendes direkte til Natur- og Miljøklagenævnet, Rentemestervej 8, 2400 København NV, så vidt muligt elektronisk på nmkn@nmkn.dk. Klagen skal være modtaget af Natur- og Miljøklagenævnet senest 4 uger fra offentliggørelsen. Dato for klagefristens udløb er nævnt på side 2.

Det er en betingelse for behandling af klagen over afgørelsen om ikke VVM-pligt, at der indbetales et gebyr til Natur- og Miljøklagenævnet. Klagegebyret er fastsat til 500 kr. for privatpersoner og 3.000 kr. for alle andre klagere, herunder virksomheder og organisationer.

Gebyrordningen svarer i øvrigt til reglerne beskrevet under klage over miljøgodkendelsen.

Betingelser, mens en klage behandles

Ved klage over afgørelsen om ikke VVM-pligt kan Natur- og Miljøklagenævnet eventuelt bestemme, at **miljøgodkendelsen ikke må udnyttes**. Endvidere kan nævnet påbyde, at evt. igangsatte bygge- og anlægsarbejder standses.

4.5. Søgsmål

En eventuel retssag i forhold til afgørelsen skal anlægges ved domstolene inden 6 måneder fra offentliggørelsen.

Søgsmålsfristen er anført på side 2.

4.6. Offentlighed

Godkendelsen bekendtgøres på Aarhus Kommunes hjemmeside og annonceres i Aarhus Onsdag og Århus Stiftstidende. Annonceringsdato er anført side 2.

4.7. Underretning

Følgende er underrettet om afgørelsen:

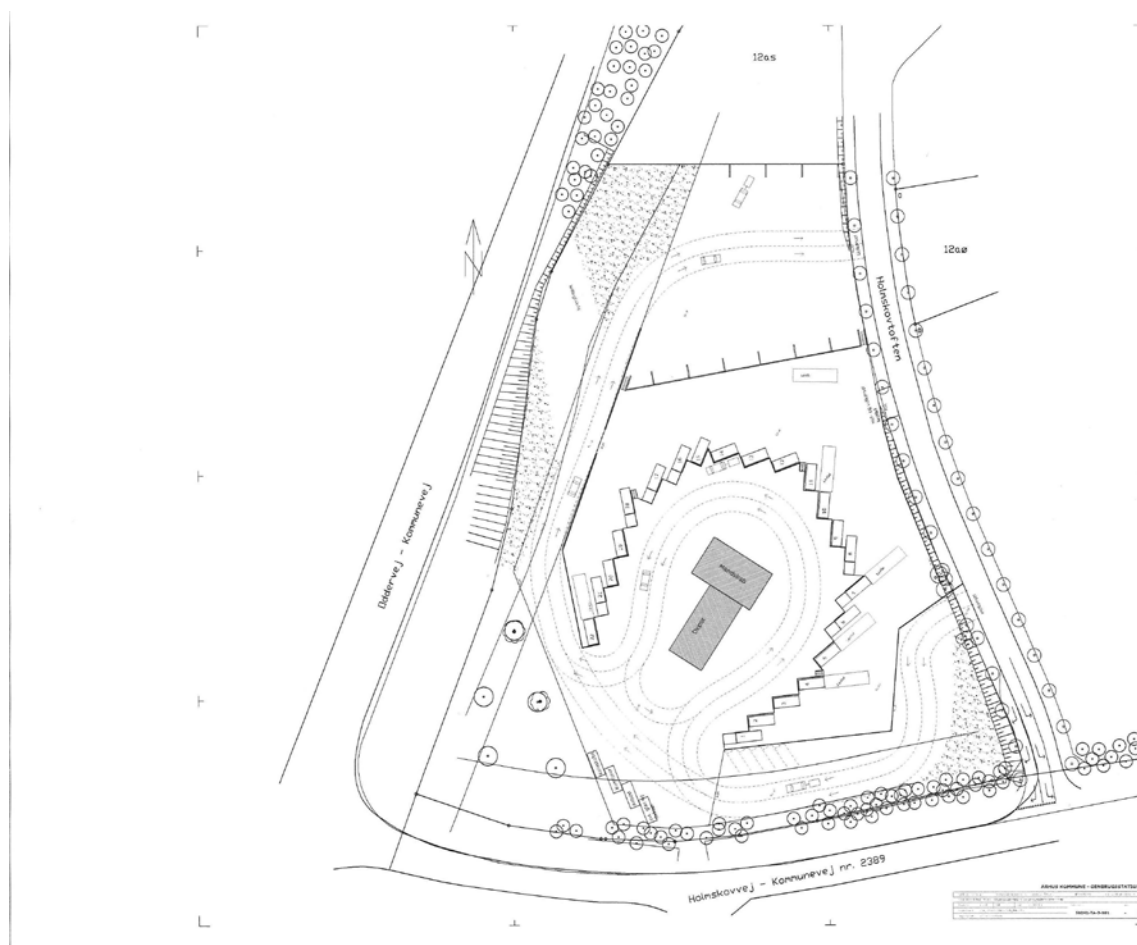
Navn	E-mail adresse
AffaldVarme Aarhus	heet@aarhus.dk
Sundhedsstyrelsen	midt@sst.dk
Danmarks Naturfredningsfor- ening	dn@dn.dk
Friluftsrådet, kommunere- præsident	obv@webspeed.dk
Naturstyrelsen	nst@nst.dk
Greenpeace	hoering@nordic.greenpeace.org
Planlægning og Byggeri	planlaegningogbyggeri@aarhus.dk
Vand og Spildevand A/S	aarhusvand@aarhusvand.dk

5. Bilag

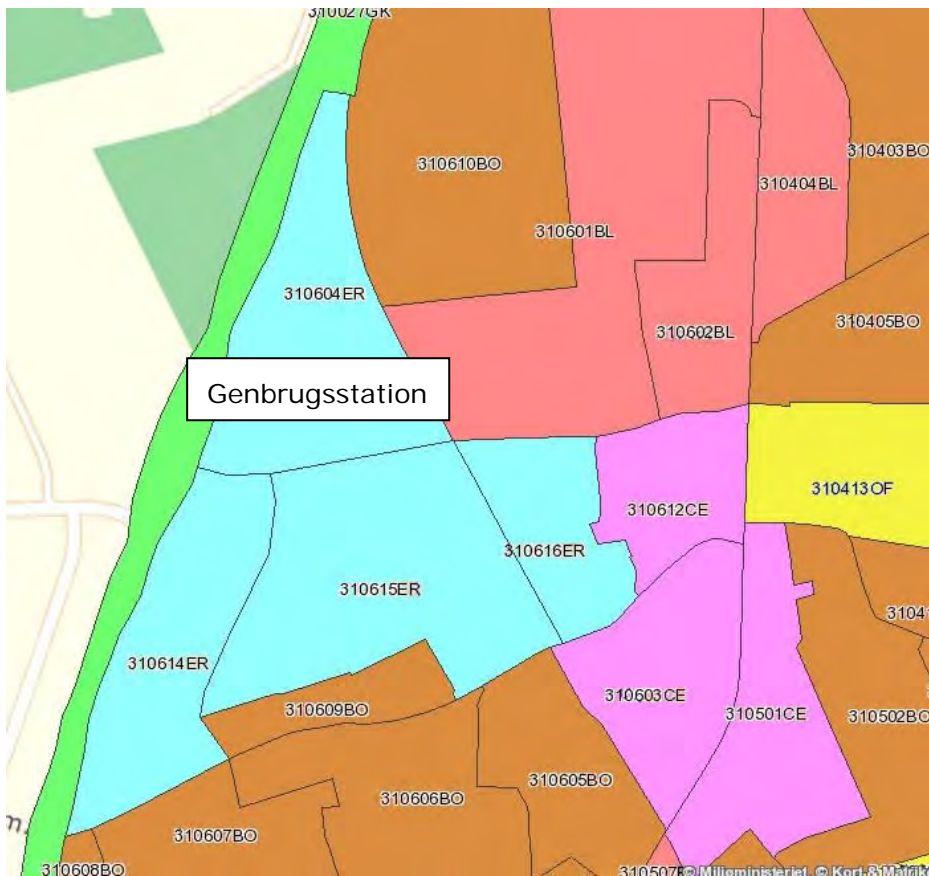
5.1. Liste over sagens akter

Bilags nr.	Titel	Dato
02	Ansøgning om miljøgodkendelse	9. marts - 11
02	Modtagelse af VVM skema	9. marts - 11
4	Kvittering for modtagelse af ansøgningen	16. marts - 11
17	Møde om yderligere oplysninger	5. maj - 11
21	Supplerende oplysninger omkring overfladevand	19. maj - 11
22	Supplerende oplysninger omkring afledning fra haveaffald	23. maj - 11
24	Uddybende spørgsmål omkring støvbekæmpelse	25. maj - 11
25	Fremsendelse af udkast til miljøgodkendelse	25. maj 2011
26	Kommentarer til VVM-screening	26. maj 2011
28	Kommentering af udkastet telefonisk	10. juni 2011
30	VVM-screening, bilag 3	21. juni 2011
31	Endelig udkast til miljøgodkendelse	27. juni 2011

5.2. Oversigtsplan



5.3. Kommuneplan



5.4. Lovgrundlag mm.

Lov om miljøbeskyttelse:

- Miljøministeriets bekendtgørelse nr. 879 af 26. juni 2010 af lov om miljøbeskyttelse.

Lov om planlægning:

- Miljøministeriet bekendtgørelse nr. 936 af 24. september 2009 af lov om miljøvurdering af planer og programmer.
- Miljøministeriets bekendtgørelse nr. 1335 af 6. december 2006 om vurdering af visse offentlige og private anlægs virkning på miljøet (VVM) i medfør af lov om planlægning.

Godkendelsesbekendtgørelsen:

- Miljøministeriets bekendtgørelse nr. 1640 af 13. december 2006 om godkendelse af listevirksomhed med senere ændringer.

Godkendelsesvejledningen:

- Miljøstyrelsens vejledning nr. 3/1993 om godkendelse af listevirksomheder.

Støjvejledningen:

- Miljøstyrelsens vejledning nr. 5 og 6/1984 om ekstern støj fra virksomheder.
- Miljøstyrelsens vejledning nr. 5/1993 om beregning af ekstern støj fra virksomheder.

Spildevandsvejledningen:

- Miljøstyrelsens vejledning nr. 5/1999, vejledning til bekendtgørelse om spildevandstilladelser m.v. efter miljøbeskyttelseslovens kapitel 3 og 4.
- Miljøstyrelsens vejledning nr. 2/2006, tilslutning af industrispildevand til offentlige spildevandsanlæg.

Affaldsbekendtgørelsen:

- Miljø- og Energiministeriets bekendtgørelse nr. 48 af 13. januar 2010 om affald med senere ændringer.

Olietankbekendtgørelsen:

- Miljø- og Energiministeriets bekendtgørelse nr. 259 af 23. marts 2010, om indretning, etablering og drift af olietanke, rørsystemer og pipelines.

5.5. Kategorisering af forureningskomponenter i jord

Kategorisering af forureningskomponenter i jord² sker jf. nedenstående.

Jord som kan henføres til kategori 1, betragtes som ren jord, med mindre der er påvist indhold af andre stoffer. Jord som kan henføres til kategori 2, betragtes som lettere forurenet, med mindre der er påvist indhold af andre stoffer.

Forureningstype/-komponent (mg/kg TS)	Kategori 1 ³	Kategori 2
Arsen (As)	20	20
Cadmium (Cd)	0,5	5
Chrom total (Cr total)	500	1000
Kobber (Cu)	500	1000
Kviksølv(Hg) (uorganisk)	1	3
Bly (Pb)	40	400
Zink (Zn)	500	1000
PAH total ⁴	4	40
Benz(a)pyren	0,3	3
Dibenz(a,h)antracen	0,3	3

Tabel nr. 2: Kategorisering af forureningskomponenter i jord i hhv. kategori 1 og kategori 2.

² Forurenet jord, der er affald, som indeholder andre forureningskomponenter end de, som er angivet på listen, eller indeholder forureningskomponenter, der er indeholdt i listen, men i højere koncentrationer end på listen, kan ikke henføres til kategori 1 og 2. Kommunen vurderer, hvordan denne jord skal kategoriseres.

³ Jord, der kategoriseres som kategori 1, kan ikke anvendes i alle sammenhænge. F.eks. ved placering af jord i naturområder og på landbrugsjord kan der være skærpede krav.

⁴ PAH-analyser (analyser for PolyAromatiske Hydrocarboner) skal omfatte en kvantificering af indholdet af enkeltkomponenterne fluoranthen, benz(b+j+k)fluoranthen, benz(a)pyren, di-benz(a,h)antracen og indeno(1,2,3-cd)pyren samt sum-PAH'er bestemt som summen af koncentrationerne af hver af de nævnte enkeltkomponenter.

5.7. Ansøgning om miljøgodkendelse

Kopi af ansøgningen vedlægges som pdf



Natur og Miljø
Valdemarsgade 18
Postboks 79
8100 Århus C
att. Lene Brink

Den 9. marts 2011.

AffaldVarme Aarhus

Teknik og Miljø
Aarhus Kommune

Ansøgning om miljøgodkendelse af en ny genbrugsstation i Malling.

Hermed fremsendes en miljøteknisk beskrivelse for en ny genbrugsstation "Holmskovvej Genbrugsstation", idet AffaldVarme Aarhus søger om en miljøgodkendelse til denne nye virksomhed. Ansøgningen er udarbejdet efter Bekendtgørelse om godkendelse af listevirksomheder, nr. 1640 af 13. december 2006 (Godkendelsesbekendtgørelsen). Genbrugsstationen er omfattet af bekendtgørelsens bilag 2, listepunkt K 211 og dermed af standardvilkårene i bilag 5, afsnit 7 genbrugspladser. Genbrugsstationen etableres indenfor rammerne af Aarhus Kommunes Lokalplan 546. "Erhvervsområde ved Holmskovvej i Malling" fra 1999.

Affald/Plan og Projekt

Bautavej 1
8210 Aarhus V

Sagsnr.: AVA/11/00103-002

Journalnr.: 07.00A00

Sagsbeh.: Henning Etrup

Telefon: 8940 1500

Direkte: 8940 1911

Telefax: 8940 1505

E-post:

Direkte: heet@aarhus.dk

www.affaldvarme.dk

A. Ansøger og ejerforhold

1. Ansøger: AffaldVarme Aarhus, Bautavej 1, 8210 Aarhus V, tlf. 89401500, CVR-nummer: 55133018.
2. Virksomhedens navn er Genbrugsstationen Holmskovvej, Holmskovvej 70-78, 8340 Malling (P.nr: 1015839445). Den er beliggende i byzone på matr. nr. xx Malling By Malling (se bilag 1). *Grunden er endnu ikke udmatrikuleret, hvorfor matrikelnummer endnu ikke kan oplyses.*
3. Arealet ejes af Aarhus Kommune, AffaldVarme Aarhus, Bautavej 1, 8210 Aarhus V.
4. Kontaktperson for genbrugsstationen er Benny Stjernholm, AffaldVarme Aarhus, Bautavej 1, 8210 Aarhus V, tlf. 89401668/mobil 29209260.

B. Virksomhedens art

5. Genbrugsstationen er omfattet af Godkendelsesbekendtgørelsen (listebetegnelse K211 i bilag 2): Genbrugspladser, der modtager affald fra private og lignende affald fra erhvervsvirksomheder, jf. punkterne R12 og R13 i bilag 6 B, og D 14 og D 15 i bilag 6 A i Affaldsbekendtgørelsen, med en kapacitet for tilførsel af affald på 30

tons pr. dag eller derover eller med mere end 4 containere med et samlet volumen på mindst 30 m³.

6. Holmskovvej Genbrugsstation er et nyanlæg og vil være en af de 6 genbrugsstationer i Aarhus Kommune, da den skal erstatte Nymarken Genbrugsstation på Nymarken 12, Malling. Genbrugsstationen modtager forskellige affaldstyper fra borgere og virksomheder i Aarhus (se tabel 2). Besøgende må komme på pladsen med affald i køretøjer med totalvægt på højst 3500 kg, der må medbringe trailer.

Affaldsmængderne tilført Nymarken, har været stigende frem til 2008, hvorefter der har været et mindre fald i 2009 og 2010 (se tabel 1). Mængderne, der afleveres på den nye plads, forventes dog igen at stige, da der i Kommuneplan 2009 er udlagt et nyt boligområde i lokalområdet med op til 11.000 boliger.

	2006	2007	2008	2009	2010
Mængde i tons	12.547	13.124	13.533	12.082	11.723
Antal biler	136.790	147.747	146.136	144.118	140.918

Tabel 1. Mængden af indleveret affald og antallet af besøgende på Nymarken genbrugsstation i 2006- 2010.

Den nye genbrugsstation bliver placeret på et ca. 15.000 m² stort areal, som i lokalplan 546 er udlagt til erhvervsområde, der også rummer mulighed for virksomheder, der modtager affald til sortering og komprimering. Der etableres indkørsel fra og eventuelt opmarchbåse på Holmskovvej (blind vej).

7. Genbrugsstationen etableres med henblik på permanent drift.

C. Oplysninger om etablering

8. Genbrugsstationen skal etableres som nyanlæg og der skal etableres et befæstet areal til opstilling af containere til affald og komprimatorer, mandskabs- og driftsbygning, gruber til affald, tilkørselsvej m.v. (se bilag 2). Genbrugsstationen vil evt. blive etableret i flere etaper afhængig af udbygningen i området.
9. Anlægsarbejdet forventes opstartet i august 2011 (foreløbig tidsplan vedlagt bilag 3) med en byggeperiode på ca. 8 måneder. Genbrugsstationen forventes taget i drift maj 2012.

D. Oplysninger om virksomhedens beliggenhed og driftstid.

10. Placeringen af Genbrugsstationen Holmskovvej fremgår af bilag 1. Mod vest grænser genbrugsstationen op mod Oddervej og mod syd og øst Holmskovvej. Mod nord grænser pladsen op mod den nye udstykning i lokalplanområdet.
11. Genbrugsstationen placeres i Malling – som erstatning for genbrugsstationen på Nymarken 12, der nedlægges. Nymarken er beliggende i sårbart grundvandsområde (OSD), der i Kommuneplan 2009 er udlagt til grøn kile. Med flytningen ca. 1 km mod syd til Holmskovvej (se bilag 4) opretholdes det høje serviceniveau i lokalområdet, da genbrugsstationen fortsat kan dække behovet for adgang til en sådan i det sydlige Aarhus.

Åbningstiden på genbrugsstationen bliver alle ugens dage.

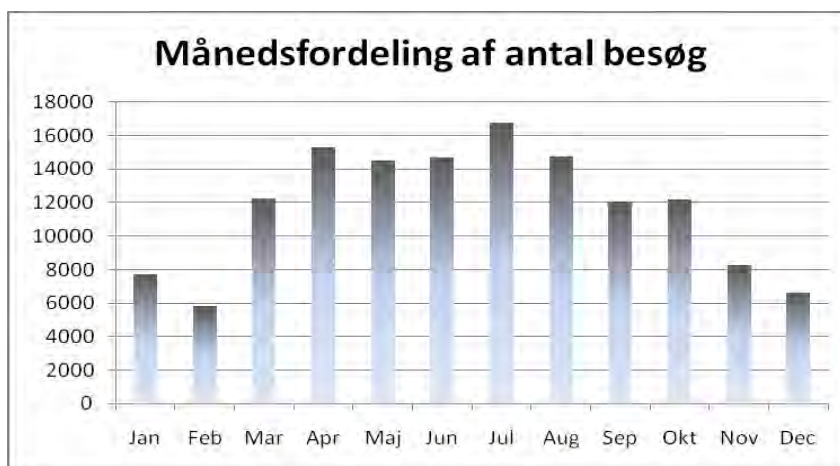
- Hverdage kl. 07.00 – 18.00.
- Lørdage kl. 10.00 – 17.00.
- Søndage og helligdage kl. 10.00 – 17.00
- Der er lukket den 24., 25., 26. og 31. december samt 1. januar.

Driftsaktiviteter for så vidt angår pladsens egne aktiviteter foregår i åbningstiden.

Derudover vil der blive afhentet containere og tømt gruber alle hverdage dage i perioden kl. 06.00 – 20.00 samt kl. 08.00 – 18.00 lørdage og søn- og helligdage. Specielt i forårmånederne, hvor genbrugsstationerne er meget belastede, vil "ydertidene" blive anvendt.

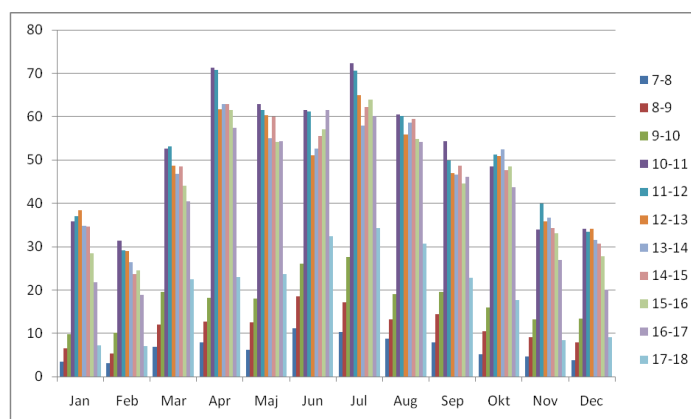
Udenfor genbrugsstationens åbningstider er både pladsen og driftsbygningen (som bl.a. indeholder farligt affald og elektronikaffald) aflåst.

12. Genbrugsstationen får tilkørselsvej fra Holmskovvej. Trafiktællinger foretaget i 2010 på Nymarken genbrugsstation viser en månedsfordeling som ses i figur 1.



Figur1. Månedsfordelingen af antal biler på Nymarken Genbrugsstation i 2010.

Genbrugsstationen på Holmskovvej forventes at få ca. 600 besøgende pr. dag i forårs/sommerperioden. Fordelingen over dagen forventes at blive som på Nymarken (se figur 2).



Figur 2. Antal besøgende pr. time over dagen på Nymarken fordelt på måned i 2010.

Desuden forventes 10-15 lastbiltransporter med affald bortkørt fra genbrugsstationen pr. dag i gennemsnit.

Støjkilder er transport i form af til- og frakørsel af personbiler og lastbiler, støj fra komprimatorcontainere, fra gummihjulslæsser samt støj fra flytning af brokker, haveaffald og jord samt tømning af gruber hermed.

I lokalplan 546 er der angivet støjgrænseværdier indenfor lokalplanområdet. Affald-Varme Aarhus forventer at kunne overholde disse grænseværdier på 60 dB(A) i lokalplanområdet og på 45 dB(A), henholdsvis 40 dB(A) i boligområderne udenfor lokalplanområdet i dag og aftentimerne.

E. Tegninger over virksomhedens indretning

13. På bilag 2 er vist skitse over placeringen af bygninger, tilkørselsveje, befæstelse m.v. Den samlede mandskabs- og driftsbygning påtænkes at blive ca. 200 m², ca. 10 m bred x ca. 30 m lang, med en volumen på ca. 900 m³ (se bilag 5). Stationære støjkilder er fra de faste komprimatorcontainere, som er placeret i containerrækkerne.

Befæstelsen består af henholdsvis asfalt- og betonbelægning. Der udlægges specialbeton, som er tæt, på steder hvor der håndteres farligt affald, og hvor der ellers opsamles fraktioner (f.eks. skrot), der kan give risiko for nedsivning. Oversigt over kloakerings- og afløbsforhold på pladsen eftersendes, mens de overordnede forløb fremgår af bilag 6.

F. Beskrivelse af virksomheden

14. På situationsplanen (bilag 2) er vist interne transportveje og placering af containere til forskellige affaldstyper samt gruber til haveaffald, byggeaffald, jord mv. Genbrugsstationen vil blive opbygget niveaudelt, enten efter samme koncept som anvendt på Sintrupvej Genbrugsstation, eller ved modulopbygning. Containerne til affald placeres således i et andet niveau, end hvor kunderne færdes.

Gruber til haveaffald, jord og brokker indrettes efter samme princip som på de øvrige genbrugsstationer i kommunen, hvor kunderne læsser affaldet direkte af på asfalten i afmærkede felter, hvorefter personalet efter behov skubber affaldet sammen, inden det læsses til videre borttransport på lastbiler.

Der etableres en asfalteret tilkørselsvej, evt. med opmarchvej, til genbrugsstationen fra den del af Holmskovvej, der er lukket.

15. Selve genbrugsstationens transportveje asfalteres, hvorimod der befæstes med fiberbeton på arealer under containere, således at alle containere er placeret på befæstet areal. Arealet udenfor driftsbygningen og ved siden af betongruberne er asfalteret.

Der vil blive placeret containere til småt og stort brændbart affald, ubrændbart affald, jern og metal samt øvrige affaldstyper (f.eks. papir, pap og gips), ligesom der etableres befæstede gruber for haveaffald, brokker og jord. Det farlige affald afleveres og håndteres i en specielt indrettet del af mandskabs- og driftsbygningen eller i specielt indrettede rum under pladsen med speciel betonbelægning.

Gruberne udføres med bagvægge i betonelementer, hvis højde varierer fra ca. 2 – ca. 3 m set fra genbrugsstationens indvendige side. Udvendig mod vest og syd vil betonelementerne typisk ses som ca. 1 m høje elementer, da de indgår i en terræn-

regulering omkring pladsen. På betonmuren er placeret trådhegn til at hindre papirflugt m.m. fra pladsen. Genbrugsstationen indhegnes på den østlige og nordlige side med trådhegn i en højde af min. 1.8 meter. Mod syd og vest etableres et beplantningsbælte.

Der opføres en mandskabs- og driftsbygning til farligt affald, elektronikaffald, kundetoilet, værksted samt til mandskabsfaciliteter.

Der opstilles tank på 1.200 l med spildbakke til dieselolie til pladsens arbejdskøretøjer.

Der ønskes anvendt nedknuste genbrugsmaterialer i form af betonstabil som bundsikringsmateriale under den asfalterede og betonbelagte plads, under betongruber samt under interne veje. De anvendte genbrugsmaterialer leveres fra Affaldscenter Aarhus. Der forventes anvendt nedknuste genbrugsmaterialer under plads og betongruber.

Anvendelse af nedknuste genbrugsmaterialer anmeldes i overensstemmelse med genanvendelsesbekendtgørelsen (bekg. nr. 1662 af 21. december 2010).

16. Mandskabs- og driftsbygning indrettes efter gældende regler. Der etableres en opsamlingsrist i gulv med et volumen på 200 liter til opsamling af spild. Gruben tømmes med slamsuger i tilfælde af spild. Derudover opsamles eventuelt spild med vermeculite (kattegrus – eller andet absorberende materiale) straks efter det er konstateret. Uddannet pladspersonale håndterer alt det farlige affald.

I facaden monteres porte. Gulvet i mandskabs- og driftsbygningen til modtagelse og midlertidig oplagring af farligt affald er udført af specialbeton. Gulvet har en hældning på 2 ‰ således at spild løber til opsamlingsristen.

17. I tabel 2 er vist mængden af de forskellige affaldsfraktioner modtaget på Nymarken Genbrugsstation i 2010 samt den forventede maksimale oplag og hvordan det oplagres/opbevares. De samme mængder forventes modtaget og oplagret på den nye plads, dog stigende til 15.000 tons med områdets udbygning.

18. Genbrugsstationen skal modtage affald fra borgere og erhvervsdrivende i Aarhus Kommune. Ved afleveringen skal borger/erhvervsdrivende selv sortere affaldet i en række fraktioner som småt/stort brændbart, deponiaffald, aviser og ugeblade, bil-dæk, elektronikaffald, gips, haveaffald mv. (se tabel 3). Alle container og gruber bliver skiltet med affaldstype/-fraktion, som på de eksisterende genbrugsstationer. Der forventes ca. 150.000 besøgende/år efter udbygningen og området.

Farligt affald afleveres ved indgang til bygningen, hvor det farlige affald modtages. Her skal de besøgende sætte det farlige affald på et bord. Personalet foretager dernæst den egentlige sortering af det farlige affald i godkendte kasser og tromler efter affaldets art.

Elektronikaffald (WEEE) afleveres ligeledes i driftsbygningen i rum for elektronikaffald. De forskellige bure til elektronikaffald er skiltet.

Der modtages dagrenovation i mindre mængder i særskilte containere når forhold gør, at der ikke kan indsamles dagrenovation på normal vis på grund af f.eks. sne og is.

Fraktion/ affalds-art	EAK-kode	Modtaget i alt på Nymarken i 2010 (tons)	Forventet maksimalt oplag (tons)	Oplagringsmåde og sted iht. tegning
Stort brændbart	200307	455,9	40	Åben container
Småt brændbart	200307	1205,5	50	Stationær komprimator container
Ubrændbart til deponi	170904+200199	237,4	30	Stationær komprimator container
Dæk	160103	21,7	10	Åben container
Vinduer	170904	135,8	10	Åben container
Imprægneret træ	200137	116,0	15	Åben container
Gips	170802	112,8	20	Lukket container
Rent træ	200138+170201	1008,3	30	Åben container
Haveaffald	200201	3201,0	50	Gruber
Tegl og beton affald	170107+170904	2846,1	50	Gruber
Papir, aviser, ugeblade, pap	200101+150101	475,1	20	Lukkede containere og komprimator til pap
Elektronik affald	200135+200136+200121	174,4	2	Under tag i bygning eller specielt indrettet opbevaringsrum
Hårde hvidevarer	200123+200135+200136	107,2	2	Lukket container
Jord til jordtippe	200202+170504	877,9	300	Gruber
Asbest	170605	215,5	15	Lukket container
Skrot	200140+150104	450,0	10	Åben container
Akkumulatorer	200123+200134 160601+160606 160603+160604 160605	8,8	1	Under tag i bygning eller specielt indrettet opbevaringsrum
Farligt affald	200113+200114 200115+200117 200119+200121 200126+200127 200128+200129 200130+160708 130208+020108	48,2	1,3 Fordelt ca. således Maling: 1 Olie: 0,15 Lyskilder: 0,02 Z affald: 0,015 T-affald: 0,02 K-affald: 0,05	Under tag i bygning eller specielt indrettet opbevaringsrum
Små fraktioner (glas, plast, tøj mv.)	200139+200102 200110+200111	23		Opsamles i lukkede containere
Dagrenovation	200301	0	3	Opsamles i lukkede containere. (Modtages ikke på Nymarken)
I alt		11.723		

Table 2: Fraktioner som modtages på Nymarken genbrugsstation og som ønskes modtaget på den nye plads.

Modtaget affald skal borttransporteres til godkendte behandlere, forbrænding eller deponering af ekstern entreprenør.

Affaldstype	Modtageanlæg/ behandling
Brændbart affald	Forbrænding på Forbrændingsanlægget på Affaldscenter Aarhus
Ubrændbart affald	Modtageplads for Affald på Affaldscenter Aarhus, hvor det vil blive yderligere sorteret inden det køres til deponi
Aviser/ugeblade og pap, gips, flasker og glas, dæk mv.	Genbrug eller genanvendelse på godkendte behandlingsanlæg
Haveaffald	Komposteringsplads for Haveaffald på Affaldscenter Aarhus
Brokker og byggeaffald	Sorteringsanlæg for Byggeaffald på Affaldscenter Aarhus.
Jord	Aarhus Kommunes jordtip.
Skrot (jern og metal)	Skrothandler
Elektronikaffald, hårde hvidevarer	Afhentes efter reglerne i el-skrotbekendtgørelsen (bekg. nr. 362 af 6.april 2010)
batterier og akkumulatorer	Afhentes efter reglerne i batteribekendtgørelsen (bekg. nr. 1186 af 7. december 2009).
Farligt affald	Afhentes af Modtagestationen for Farligt Affald.
Asbestholdige plader	Opsamles i lukket container, og bliver bortskaffet på Glatved Losseplads.
Dagrenovation	Opsamles i lukket container og bortskaffes til Forbrænding.

Table 3. Håndtering af affaldstyper og fraktioner modtaget på genbrugsstationen. Der vil desuden være mulighed for køb af kompost og kompostblanding på genbrugsstationen og der vil blive opstillet en container for aflevering af genbrugseffekter.

H. Oplysninger om forurening og forureningsbegrænsende foranstaltninger

Luftforurening

- Der kan forekomme støv om sommeren fra kørsel, fejning, renholdelse af pladsen samt fra håndtering af byggeaffald, jord mv. Støvbelastningen minimeres ved løbende fejning og befugtning.
- Derudover kan forekomme diffus emission fra genbrugsstationen, f.eks. fra kemikalieaffald i driftsbygningen, ligesom lugt fra haveaffald kan forekomme.

Spildevand

- Der genereres sanitært spildevand fra køkken, bad og toiletter og fra rengøring af pladsens mandskabsbygning. Der forventes ikke mere spildevand fra mandskabsfaciliteterne end fra en almindelig husholdning.

Der påtænkes ikke foretaget rengøring af materiel og maskiner på genbrugsstationen.

På områder, hvor der håndteres og læsses farligt affald, vil blive befæstet med tæt belægning. Afløbet vil blive ført til regnvandssystem på genbrugsstationens område. Afløbet forsynes med en ventil, der holdes lukket, når der foretages håndtering af farligt affald. Ved spild til afløbet i forbindelse med håndtering af farligt affald vil afløbet blive tømt og indholdet blive afhentet af Modtagestationen for Farligt Affald.

Overfladevand fra de befæstede arealer afledes via regnvandsriste til regnvandsledninger på genbrugsstationens område. Afløbet fra regnvandssystem på genbrugsstationen føres til hovedkloakken i Holmskovvej. Desuden etableres regnvandstank til opsamling af overfladevand fra dele af de befæstede arealer samt fra tagarealer til brug i forbindelse med støvdæmpning og rengøring på pladsen. Overskudsvand fra regnvandstanken ledes til regnvandssystemet.

Sanitært spildevand fra mandskabsbygningen føres via spildevandssystem til hovedkloakken i Holmskovvej.

22. Der afledes ikke spildevand udenom hovedkloakken.

Støj

23. Støj stammer fra kørsel med lastbiler og personbiler, fra på- og aflæsning af containere, fra komprimatorcontainere, fra tømning af gruber samt fra pladsens kørende materiel (f.eks. gummiged).

Støjen i forbindelse med driften af genbrugsstationen forventes at være tilsvarende støjen på Eskelund Genbrugsstation, hvor der er udarbejdet en støjberegning, der viser støjbelastninger på op til 38 dB(A) i afstande på ca. 300 m (**bilag 7**).

I lokalplanområdet er der fastsat en maksimal støjniveau på 60 dB(A) for alle ugens dage, som den enkelte virksomhed skal overholde. Støjgrænserne i de tilstødende boligområder fremgår af tabel 4.

De opsatte betonelementer mod vest og syd vil virke støjdæmpende.

Støjgrænser i boligområderne			
Lørdage kl. 07-14	Lørdage kl. 14-22	Nat kl. 22-07	Spidsværdi, nat kl. 22-07
Søn- og helligdage kl. 07-22			
45 dB(A)	40 dB(A)	35 dB(A)	50 dB(A)

Tabel 4. Støjgrænserne fastlagt i lokalplan 546 i de tilstødende boligområder.

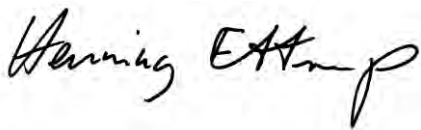
I. Andet

24. Standardvilkår 3 vedrørende etablering af 1,8 meter højt hegn rundt omkring hele pladsen overholdes på følgende måde. Mod vest og syd etableres betonelementer i 2-3 meters højde, og et beplantningsbælte som løvtræer og buske. På toppen af betonelementerne placeres trådhegn i ca. 0,8 meters højde. Mod øst og nord etableres 1,8 meter højt hegn med bukning på toppen til papir og plastfang.

Bilagsoversigt

- bilag 1. Situationsplan, Holmskovvej.
- bilag 2. Plan over placering af mandskabs- og driftsbygning samt befæstede arealer.
- bilag 3. Tidsplan, foreløbig.
- bilag 4. Placering af Holmskovvej i forhold til Nymarken Genbrugsstation.
- bilag 5. Skitse over mandskabs- og driftsbygning.
- bilag 6. Afløbsplan/kloakplan, overordnet.
- bilag 7. Støjmåling, Eskelund.

Med venlig hilsen

A handwritten signature in black ink that reads "Henning Ettrup". The signature is written in a cursive style with a large, stylized 'H' and 'E'.

Henning Ettrup

Bilag 1:

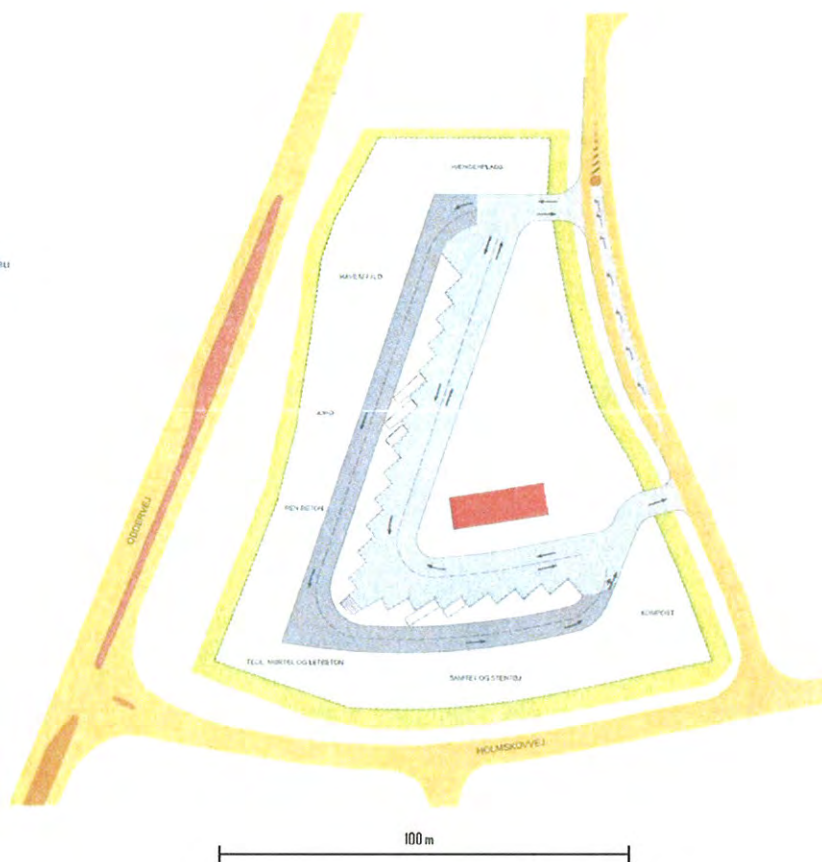
Placeringen af Holmskovvej Genbrugsstation.



Bilag 2:

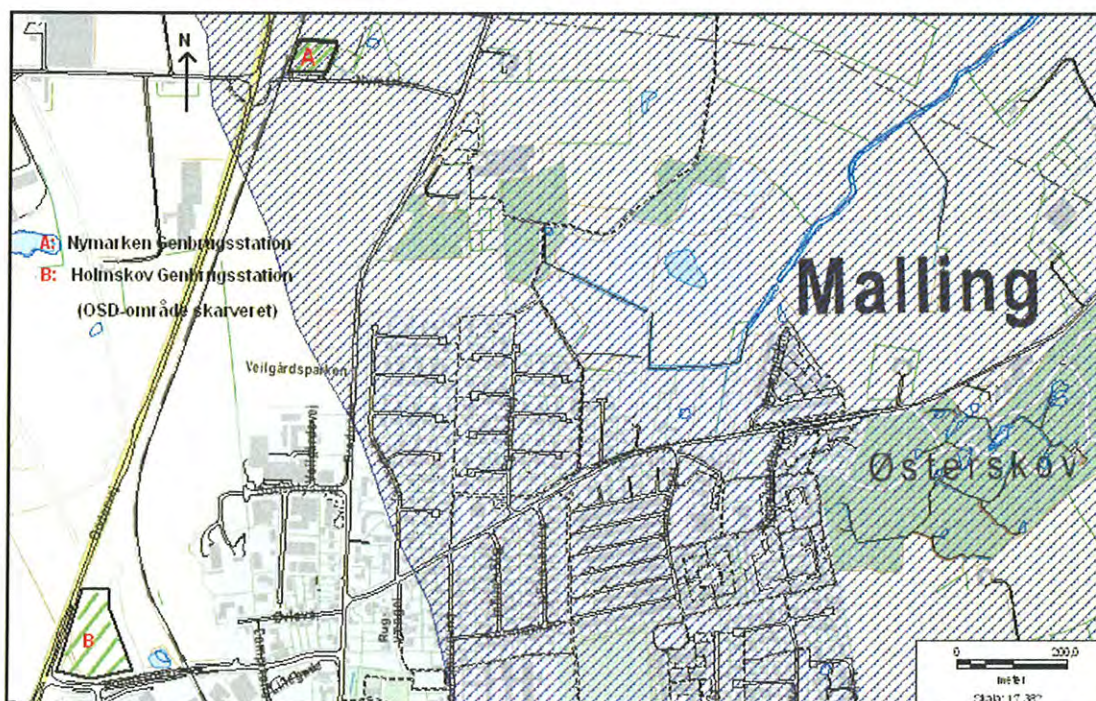
Belægningsplan og princip for indretning af Holmskovvej genbrugsstation.

-  Offentlig vej
-  Helleanlæg
-  Bygning
-  Betonbelægning
-  Asfaltbelægning
-  Asfaltbelægning - sænket niveau
-  Beplantningsbælte



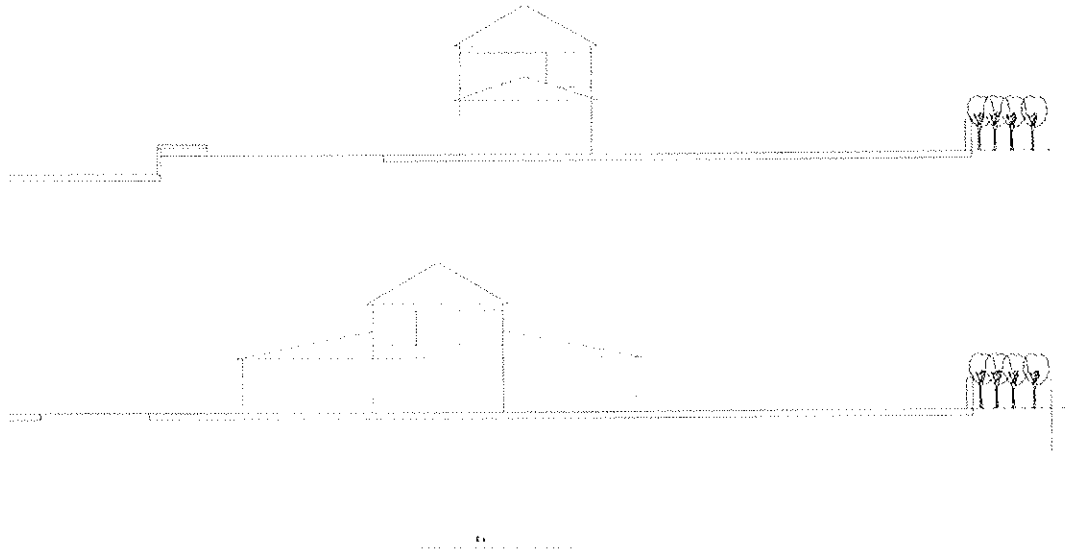
BILAG 4:

Oversigtsplan over placering af Nymarken genbrugsstation (A) og den nye plads, Holmskov genbrugsplads (B). OSD-området markeret med skravering.



Bilag 5

Skitse over mandskabsbygning på Holmskovvej.





Natur og Miljø
Valdemarsgade 18
Postboks 79
DK-8100 Aarhus C
Tel. +45 8940 20000