

GRØN PÅ ESKELUNDEN

Udarbejdet af sikkerhedsrådgiver Sigurd Berri, August 2022



Indholdsfortegnelse

Indledning	3
<i>Rapportens formål</i>	3
<i>Eskelundens historik</i>	3
<i>Dataleverandører</i>	3
<i>Øvrige centrale samarbejdspartnere</i>	4
Koncertpladsens indre rammer	5
<i>Kvadratmeteroversigt</i>	5
<i>Skematisk oversigt</i>	6
Scenarie 1, kun Plateauet benyttes	6
Scenarie 2 , Plateauet og Gryden benyttes	6
Scenarie 3 , Plateauet og Sletten benyttes.....	6
<i>Adgangsveje områderne imellem</i>	7
Plateauet til gryden	7
Plateauet til sletten	8
<i>Opsummering koncertpladsens indre rammer</i>	8
Ombygning af Eskelunden så den matcher funktionaliteten fra Marienlyst pladsen	9
Sikkerhed og flugtvejsforhold	10
<i>Estimeret ressourceforbrug</i>	11
Trafikale forhold for gæsterne	12
<i>Gående gæster</i>	12
<i>Cyklende gæster</i>	12
<i>Kørende gæster</i>	13
<i>Shuttlebus</i>	13
Indgangsforhold billettering og visitation	14
Adgangsveje for Grøn karavanen	15
Opsummering og konklusion	16

Indledning

Rapportens formål

Nærværende rapport vedrørende mulighederne for at afvikle Grøn på Eskelunden er udarbejdet af sikkerhedsrådgiver Sigurd Berri for Handshake.

Rapporten har til formål at afdække fordele og ulemper ved at flytte Grøn fra den nuværende placering ved Marienlystvej til den af Aarhus kommune nybyggede koncertplads på Eskelunden.

Rapporten belyser en række elementer der alle er centrale for at Grøn kan afvikles på Eskelunden, herunder adgangsveje for publikum, adgangsveje for logistik, pladsens indretning og mulighederne for at tilpasse Grøns afviklings-setup til denne nye koncertplads.

Der er siden de første tanker om en koncertplads på Eskelunden blevet udarbejdet store mængder data om pladsens beskaffenhed og logistiske forhold, og med afviklingen af NorthSide 2022 og Lukas Graham koncerten i august 2022 er der kommet store mængder erfaringsbaseret viden til. Det er denne rapportens formål at formidle denne data og viden i en form der sætter Grøns ledelse i stand til at træffe kvalificerede beslutninger om den fremadrettede proces for Grøn på Eskelunden.

Eskelundens historik

Eskelunden er opstået som konsekvens af NorthSide festivalens vækst, samt det at den forhenværende Northside plads i Ådalen var en midlertidig løsning.

Efter en årrække med afsøgning af mulige kommende koncertpladser faldt valget på Eskelunden og NorthSide og Aarhus kommune har i en årrække samarbejdet om udviklingen af pladsen frem til at lokalplanen for området blev politisk vedtaget i 2019 og anlægsarbejdet startede.

I lyset af at pladsen er skabt af Aarhus kommune i tæt relation til NorthSide vil denne rapport sætte fokus på de elementer der adskiller en festival med 14 dages opbygning fra Grøn med en opbygningsfase på under 8 timer og en exit fase på 4-6 timer.

Dataleverandører

I udarbejdelsen af denne rapport har flere samarbejdspartnere bidraget med store data set.

- DTD Group har stillet billedmateriale fra afviklingen af NorthSide 2022 til rådighed, herunder droneoptagelser af pladsen og yderarealer.
- Aarhus kommune har stillet droneoptagelser af adgangsveje og trafikknudepunkter til rådighed.
- LIFA ved Jakob Larsen har stillet tidligere udarbejdet kortmateriale til rådighed

Øvrige centrale samarbejdspartnere

- Østjyllands politi
- Østjyllands brandvæsen
- Niels Jørgen Friis, Aarhus Kommune
- Christian Sejlund, Event Safety
- Anders Højhus, Grøn
- Rasmus Christensen, Grøn
- Mia Jørgensen, Grøn

Koncertpladsens indre rammer

Dette afsnit beskriver mulighederne på eskelunden for placering af scener, publikumsarealernes størrelse og kapacitet, samt de indre adgangsveje publikum skal benytte i tilfælde af at flere delområder benyttes.

Eskelunden består af 4 hovedområder, Fladen, Plateauet, Gryden og Sletten, Fladen skal betragtes som et ankomst og logistikområde og er derfor ikke medtaget som anvendelig indre koncertplads.

Kvadratmeteroversigt

Følgende tal er baseret på opmålinger fra Danmarks Arealinformation, og følgende præmisser er lagt til grund:

- Publikumsarealet er opmålt uden scenearealer, der er særskilt befæstet scenearealer tilknyttet hvert område
- Publikumsområdet er opmålt inklusiv det areal der skal benyttes til delay, FOH og øvrige stationære aktiviteter på pladsen.
- Publikumsområdet er opmålt uden afsat plads til salgsflader toiletøer mm.



Skematisk oversigt

Scenarie 1, kun Plateauet benyttes

M ²	Gæster ved 1,3 m ² /gæst	Gæster ved 1,6 m ² /gæst	M ² /gæst ved 35.000 gæster
27.846	21.420	17.403	0,8

Scenarie 2 , Plateauet og Gryden benyttes

M ²	Gæster ved 1,3 m ² /gæst	Gæster ved 1,6 m ² /gæst	M ² /gæst ved 35.000 gæster
43.387	33.374	27.116	1,2

Scenarie 3 , Plateauet og Sletten benyttes

M ²	Gæster ved 1,3 m ² /gæst	Gæster ved 1,6 m ² /gæst	M ² /gæst ved 35.000 gæster
39.334	30.256	24.583	1,1

Til sammenligning har den nuværende plads ved Marienlystvej et publikumsareal på 60.000 m²

Adgangsveje områderne imellem

Plateauet til gryden

Adgangsvejen fra Plateauet til gryden består af en skråning med et fald på 4 meter over 20 meters længde. Passagen er 42 meter på det smalleste punkt, dog er der bevoksning samt opstillet en bænk der vanskeliggør fri passage.

Fra koncertområde til koncertområde er der 73 meter og fra scenekant til scenekant vil der i denne opsætning være 427 meter

Passagen er naturbeskyttet overdrev og det har derfor ikke været muligt for NorthSide at få tilladelse til at rydde passagen i sin fulde bredde, ligesom det heller ikke har været muligt at terrænsikre passagen i tilfælde af dårligt vejr.



Plateauet til sletten

Adgangsvejen fra Plateauet til Sletten består af en passage der på det smalleste sted er 32 meter når kørevej bag om arealet er friholdt.

Fra koncertområde til koncertområde er der 96 meter og fra scenekant til scenekant vil der i denne opsætning være 422 meter

Passagen er let tilgængelig med en mindre hældningsgrad



Opsummering koncertpladsens indre rammer

Eskelunden er i sin grundform en ganske stor koncert og eventplads med et samlet potentielt publikumsareal på 75.000 m². Det er dog vigtigt at holde sig for øje at Grøn stiller andre krav til et koncertareal end festivalafvikling gør.

Følgende problemstillinger skal iagttages:

- Scenarie 1 hvor alene Plateauet benyttes er arealet langt fra det ønskede til at kunne rumme 35.000 gæster
- Scenarie 2 og 3 åbner mulighed for betragteligt flere gæster, dog på bekostning af at det ikke er muligt at have "line of sight" til begge scener på samme tid, dette er en stor del af Grøn kulturen og publikum vil opfatte dette som en markant ændring af konceptet.
- Der skal tages højde for transportstykkernes længde og beskaffenhed, passagen mellem Plateauet og gryden kan give udfordringer, særligt ved nedbør.
- Ud fra en gængs branchestandard kan der ved stående koncerter dimensioneres med 4 gæster/m² hvilket giver plads, ved alle tre sceneplaceringer, til den fulde publikumskapacitet på de ønskede 35.000, der skal dog tages højde for at store dele af Grøns gæster sidder på tæpper i små lejre, og at dette kraftigt kan nedsætte den stående kapacitet særligt i Gryden og på Sletten.

Ombygning af Eskelunden så den matcher funktionaliteten fra Marienlyst pladsen

Grøn koncert karavanen er organisatorisk en meget unik organisation, det at flytte en koncertplads fra by til by henover natten er en enorm logistisk udfordring som bæres frem af at alle koncertpladserne er indrettet ens.

Baseret på de beskrevne mulige scenarie 1-3 vil det at afvikle Grøn på Eskelunden være en udfordring dels i forhold til det samlede areals størrelse, arealets udformning som flere selvstændige pladser, samt den manglende mulighed for at etablere adgangsveje rundt om den samlede koncertplads.

Såfremt Eskelunden skal kunne tilbyde Grøn publikummet en oplevelse der er på linje med den nuværende plads på Marienlystvej vil en større ombygning skulle finde sted. Grøn har behov for en sammenhængende plads på minimum 60.000 m² uden for store niveauforskelle.

60.000 m² på Eskelunden vil se således ud



En ombygning af denne størrelse vil forventeligt kræve terrænuvlingning i et omfang svarende til 20.000 m² og selv efter en sådan terrænuvlingning vil der næppe kunne etableres "line of sight" fra hele pladsen til begge sceneplaceringer.

Areal der skal ombygges



Ovenstående estimater er en meget gennemgribende ombygning af Eskelunden og en række forhold bør iagttages inden en projektering påbegyndes

- Arealet markeret med rødt skal etableres på ny, der skal terrænuddjævnnes, reetableres dræn belægning mm
- Arealet indeholder er fredning der skal ophæves
- Brabrandstien skal omlægges
- Den etablerede naturlegeplads skal flyttes
- Kloakanlæg, faststrøm, fiberring mm. skal reetableres

Sikkerhed og flugtvejsforhold

Denne rapport har ikke til formål at præsentere en endegyldig flugtvejsberegning for Grøn, denne vil skulle udarbejdes med baggrund i de afviklingsvalg som koncerten baserer sig på, der er dog en række problemstillinger og forhold der er relevante at beskrive.

Eskelunden er set ud fra et koncertsikkerhedsperspektiv en svær plads at afvikle på, området er mod nord og øst afgrænset af Aarhus å, og mod vest og syd af henholdsvis Viby Ringvej og Åhavevej der er en direkte forlængelse af motorvejen.

Dette stiller store krav til den sikkerhedsorganisation der skal afvikle Grøn på Eskelunden og vil dels trække planlægningsmæssige ressourcer, men også personale til håndtering af trafik, cykelparkering, indgangsflow, mm.

Den nordlige del af pladsen Sletten har begrænsede flugtveje og hvis scenarie 3 anvendes kan der med fordel indgås dialog med Aarhus kommune om udvidelse af flugtvejen mellem dette område og Eskelundvej.

Der har fra de første tanker om Eskelunden som koncertplads været dialog mellem NorthSide, Østjyllands Politi, Østjyllands Brandvæsen og Aarhus kommune om håndteringen af Åhavevej i tilfælde af større sikkerhedshændelser og evakueringsscenarier, denne dialog bør Grøn tidligt starte op med alle parter med det formål at etablere bindende aftaler for ansvarsfordelingen ved større arrangementer på Eskelunden, dette arbejde bør naturligvis foregå i tæt samarbejde med NorthSide.

Estimeret ressourceforbrug

Med baggrund i Eskelundens sikkerhedsfaglige kompleksitet, det faktum at gæsterne skal guides på en større del af publikumsrejsen til og fra pladsen, samt den større spredning på arealerne under afvikling er det vurderingen at der sikkerhedsfagligt skal tilføres ressourcer i nedenstående omfang sammenlignet med eksisterende plads

Område	Estimeret forøgelse af indsats
Trafikplanlægning	50%
Personale til trafikposter	100%
Trafikmateriel	100%
Sikkerhedsplanlægning	1 måneds arbejde
Security medarbejdere	30 ekstra
Præhospitale medarbejdere	6 ekstra

Trafikale forhold for gæsterne

Gående gæster

Gående gæster til Grøn vil opleve en forbedring ved at flytte fra eksisterende plads til Eskelunden, fra de nuværende 5,8 km bliver turen til banegården skåret ned til 3,3 km.

Eskelunden har adgang for gående via Brabrandstien under tre broer, via fortov langs Åhavevej, og via Brabrandstien fra øst under Viby ringvej.

NorthSide vurderede op til afviklingen 2022 at dette ikke var tilstrækkelig kapacitet hverken indgående eller udgående, og det blev derfor aftalt med myndighederne at det ene spor i udadgående retning på Åhavevej blev lukket ned i den fulde åbningstid og at gående festivalgæster blev afskærmet med påkørselssikret beton fra koncertpladsen til Skanderborgvej krydset.

Denne løsning er ikke proportionel med en endagskoncert og det anbefales at Grøn går i dialog med Aarhus kommune om en løsning hvor alle 4 spor af Åhavevej spærres fra Viby Ringvej til Skanderborgvej på koncertdagen.

Cyklende gæster

Med en placering tættere på Aarhus centrum må det forventes at der sker en forskydning fra bil til cykel, denne kapacitet skal gå af samme veje som den gående kapacitet hvilket blot understreger behovet for nedlukning af Åhavevej.

Cykelparkering kan etableres på området Fladen og kan med fordel indrettes som det blev gjort under NorthSide



Kørende gæster

Eskelunden har ikke mulighed for at tilknytte parkeringspladser for publikum, der er ikke arealer inden for gåafstand der kan tilbyde en relevant kapacitet, og der vil derfor ligge et stort stykke oplysningsarbejde i at formidle til gæsterne at Grøn ikke tilbyder parkering.

Det blev estimeret i 2022 at ca. 4.000 biler parkerede ved Marienlystvej, med en gennemsnitlig personbelastning per bil på 2,5 estimeres det at 10.000 gæster ankom til Grøn i bil.

Shuttelbus

Behovet for shuttlebus vil flytte sig fra gæster der benyttede denne service frem for at gå fra midtbyen, til gæster der har parkeret bilen i en satellitparkering og skal fragtes det sidste stykke til koncertpladsen.

Baseret på erfaringer fra NorthSide og Lukas Graham koncerten er der meget begrænset søgning på shuttlebus fra gæster der skal til og fra Aarhus centrum, Eskelunden betragtes som bynær og langt de fleste vælger at gå eller cykle.

En shuttlebus til Grøn på Eskelunden bør fokuseres på en satellitparkering som kan afhjælpe de gæster der ankommer i bil fra oplandet.

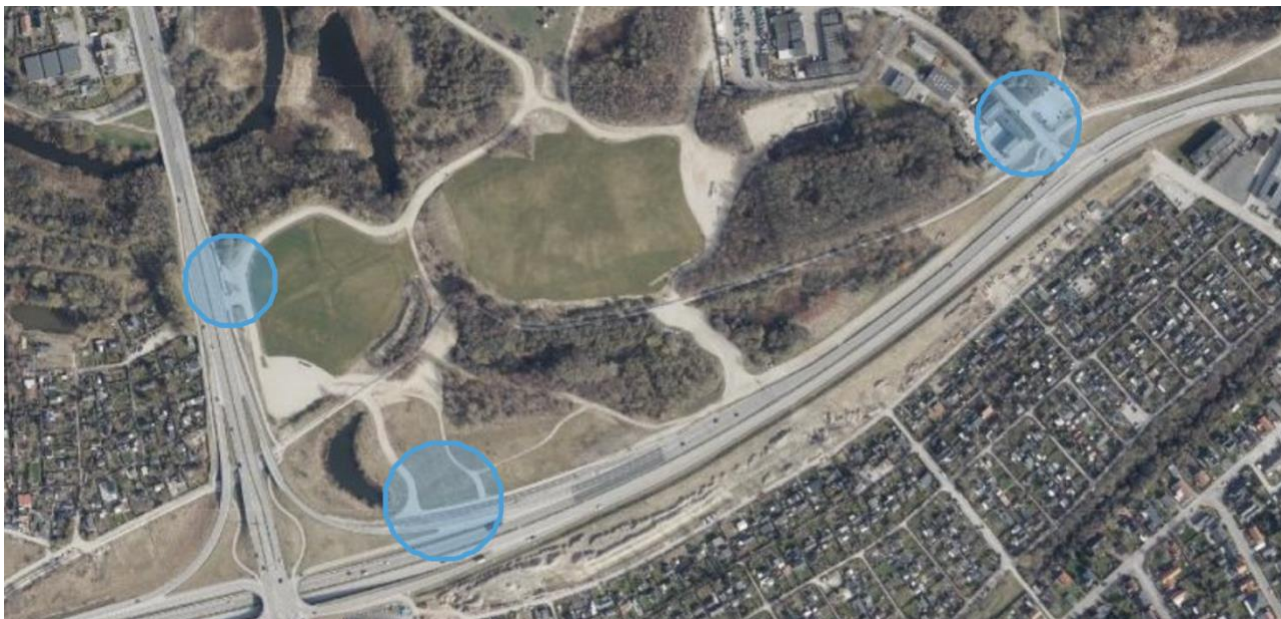
Indgangsforhold billettering og visitation

Eskelunden er indrettet med to publikumsindgange, begge med indgang fra Fladen sydvendt mod Åhavevej, begge indgange kan maksimalt håndtere et telt på 30 meter, for Grøn er der tre oplagte muligheder.



Løsning	Fordele	Ulemper
Bibeholde 2 indgange, samme løsning som NorthSide, dog med forøget plads fra indgang til hovedplads	Kræver minimale ændringer af pladsen, med få ændringer i vegetationen vil der kunne oprettes 60 meters indgang med god fordeling af gæsterne til hovedpladsen	Et markant anderledes indgangssetup end de øvrige Grøn pladser. Vil kræve to indgangschefer der selvstændigt kan lede en indgang. Vil kræve ekstra materiel til scannings og IT systemer.
Fokuserer på en samlet indgang ved den østlige hovedindgang opbygget som en "dobbelt bottleneck" konstruktion med to billetlinjer forskudt af hinanden, dette vil kunne give 50 meters effektiv indgang	Holder indgangen samlet, minimalt forøget behov for personale og ekstra ledelse	Ny indgangskonstruktion som vil kræve ekstra opsætningstid. Flowstyring gennem en "dobbelt bottleneck" kræver en erfaren ledelse for at udnytte kapaciteten optimalt.
Opbygge indgang på selve Fladen frem for i de anlagte indgangspassager	Giver mulighed for at etablere en 50 meters indgang lig øvrige pladser	Kan kun etableres ved den vestlige indgang Påvirker muligheden for cykelparkering på Fladen Kræver at der etableres forøget kapacitet fra indgang til hovedplads.

Adgangsveje for Grøn karavanen



Eskelunden har tre potentielle adgangsveje for produktionskørsel

- Mod vest er der etableret nødudgang og tilkørselsvej for beredskabskøretøjer, afhængig af pladsindretning, sikkerhedsplan og trafikplan vil denne formodentlig godt kunne tages i brug ved ankomst og afgang af Grøn karavanen
- Mod syd er der etableret selvstændig svingbane på den allerede etablerede svingbane mellem Åhavevej og Viby Ringvej. Denne er tænkt som den primære adgangsvej for produktionskørsel, men kompliceres af NorthSides erfaringer med publikumsflow og det deraf afledte behov for nedlukning af Åhavevej.
- Mod øst er der mulighed for indkørsel via Eskelundvej, krydset er lysreguleret med svingbaner fra øst og vest, brug af denne i åbningstiden er som den sydlige indkørsel kompliceret af en eventuel nedlukning af Åhavevej.

Grøn karavanens ankomst tidligt om morgenen og afgang sent om aftenen gør at ovenstående problemstilling kan løses med en god planlægning af hvornår Åhavevej er lukket for trafik, og den begrænsede logistiske trafik der er behov for i løbet af dagen kan sluses ind og ud af beredskabskørevejen mod vest.

Opsummering og konklusion

Grøn har siden 1983 rejst Danmark tyndt med en koncertkaravane der hver dag ankom til en ny by, det at flytte en stor outdoor koncert over night er en ganske speciel manøvre, som er dybt afhængig af at alle tourens koncertpladser kan indrettes stort set identisk. Dette taler naturligvis for store åbne arealer med gode tilkørselsforhold.

Eskelunden er som koncert og eventplads indrettet til at være bynær, opbygget af mange mindre områder, tæt integreret i terrænet omkring åen, skoven og områdetets søer.

Det er modsætningerne mellem det basale behov for store let tilgængelige åbne arealer, og den snirklede naturnære indretning af Eskelunden der skal tages højde for i forhold til Grøn på Eskelunden.



Illustrationen er ikke målfast, men viser den grundlæggende modsætning mellem nuværende plads på Marienlystvej og Eskelunden.

Grøns publikum har en markant anderledes adfærd end et festivalpublikum, det er en integreret del af oplevelsen at kunne sætte sig på et tæppe med venner og familie og slå lejr, herunder at have plads til familiens børn. Denne koncertoplevelse kræver plads, ligesom den kræver at man fra sin lejr har adgang til at se begge scener.



Følgende hovedproblemstillinger bør Grøn ledelsen forholde sig til inden en beslutning om brug af Eskelunden som koncertplads.

- Eskelunden tilbyder 75.000 m² publikumsareal, men ved brug af to af de tre hovedarealer vil der maksimalt kunne opnås 43.000 m² effektivt publikumsareal, dette skal sættes i forhold til de nuværende 60.000 m² og opmærksomheden skal henledes på at en Grøn gæst optager markant mere plads end en festivalgæst, og at der er en række sikkerhedsrisici forbundet med at afvikle grøn på for lidt plads.
- Der skal tages højde for at publikumsflow og dynamik vil ændre sig når der ikke som på de nuværende Grøn pladser er "line of sight" mellem scenerne.
- Der skal tages højde for en forøget produktionsudgift til materiel og personale grundet pladsen kompleksitet.
- Der skal tages højde for at det ikke er muligt at tilknytte publikumsparkering til Eskelunden.
- Eskelunden vil med sin bynære placering formodentlig kunne tiltrække et gående publikum der ellers ikke ville vælge Grøn.

Det er denne rapports konklusion at der for Grøn er tre reelle muligheder.

1. Afvikle på Eskelundens hovedplads med en samlet kapacitet på maksimalt 20.000 gæster.
2. Afvikle på en totalombygget Eskelunden, en sådan entreprise såfremt Grøn, Kommune og NorthSide kan enes om den vil formodentlig tidligst kunne være klar i 2024.
3. Afvikle Grøn på en alternativ plads til Eskelunden.