



15. Maj 2024
Side 1 af 10

Tilladelse til at genåbne dræn i et skovrejsningsområde ved Trige.

Teknik og Miljø meddeler hermed tilladelse til et reguleringsprojekt, der har til formål at sikre afvandingen via genåbning af dræn. Projektet er en del af et større projekt hvor der også laves to vandhuller og oprensnes et eksisterende vandhul. Projektet udføres på et mindre område langs Randersvej, hvor der nyligt er udført skovrejsning. Genåbning af dræn var en del af skovrejsningsprojektet og udføres gennem dette reguleringsprojekt.

Projektet berører matr.nr. 38a Trige By, Trige, samt matr.nr. 39c, 39d, 12f og 11c Ølsted By, Ølsted.

Tilladelsens gyldighed

Tilladelsen må ikke udnyttes før klagefristen er udløbet. Hvis tilladelsen påklages, må tilladelsen ikke udnyttes, medmindre Miljø- og Fødevarerklagenævnet opretholder tilladelsen.

Tilladelsen meddeles i medfør af § 17 i bekendtgørelse af lov om vandløb¹ og § 3 i bekendtgørelse om vandløbsregulering- og restaurering m.v.²

Projektet har været offentliggjort i 4 uger i henhold til bestemmelserne i kapitel 5 i bekendtgørelse om vandløbsregulering- og restaurering m.v.³

Tilladelsen meddeles på baggrund af de oplysninger og på de betingelser, som fremgår af de følgende afsnit.

Vilkår for reguleringsprojektet:

1. Projektet må ikke påvirke afvandingen af opstrøms arealer
2. Bygherre er ansvarlig for at udbedre eventuelle skader og opstuvninger opstået som følge af anlægsarbejdet.
3. Hvis der i forbindelse med anlægsarbejdet konstateres ukendte dræn, skal deres afvanding sikres, og Teknik og Miljø skal orienteres om ændringer i eventuelle dræn.
4. De eksisterende rørledninger og eventuelle drænledninger, som sløjfes, skal afproppes eller fjernes.
5. Bygherren kan, hvis det skønnes formålstjenligt, lade udføre mindre tekniske ændringer under arbejds udførelse.
6. Arbejdet skal udføres, så nedstrøms vandløbsstrækninger ikke tilføres forurenende stoffer eller påvirkes miljømæssigt uforsvarligt.

TEKNIK OG MILJØ

Natur og Miljø
Aarhus Kommune

Natur

Karen Blixens Boulevard 7
8220 Brabrand
Telefon: 89 40 22 13

Direkte telefon: 24 49 49 11
Direkte e-mail:
mnia@aarhus.dk

Sag: GEO-2022-500369
Sagsbehandler:
Nicolai Munk

¹ LBK nr. 1217 af 25/11/2019 af lov om vandløb

² Bek. nr. 834 af 27/06/2016 om vandløbsregulering og -restaurering m.v.

³ Bek. nr. 834 af 27/06/2016 om vandløbsregulering og -restaurering m.v.



7. Det er byherrens ansvar at undersøge ledningsforløb i ledningsregisteret (LER) og aftale evt. nødvendige omlægninger af ledningsforløb med de pågældende ledningsejere og evt. forsyningselskabet i det omfang, det måtte være relevant.

15. Maj 2024
Side 2 af 10

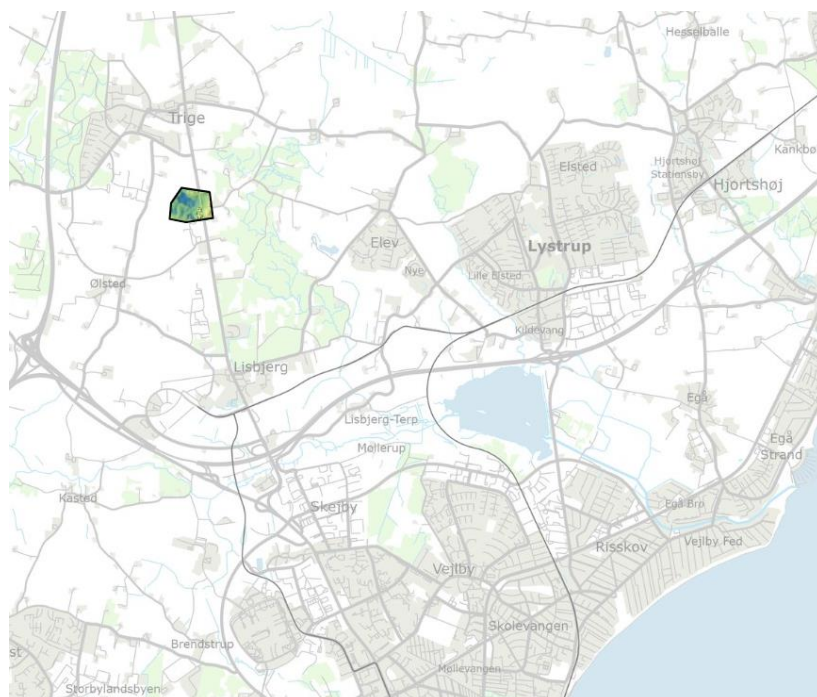
Bygherre er ansvarlig for at sikre, at ovenstående vilkår overholdes.

Baggrund

Projektet vil håndtere drænvand fra nærliggende lodsejere på en hensigtsmæssig måde til gavn for naturen i området. Ved at fremme den naturlige hydrologi oprettes potentielle levesteder for padder og insekter og samtidig skabes variation i landskabet. Alt sammen til gavn for en mangfoldig biodiversitet.

Drænprojektet er en del af et større initiativ i området. Yderligere information om dette kan findes under afsnittet 'Øvrige tiltag'.

Projektet udføres på et areal på ca. 6,8 hektar, hvor der er rejst skov i 2019, deraf navnet Trige Skovrejsning.



Figur 1: projektområdets placering er markeret med en farvet afgrænsning.



15. Maj 2024
Side 3 af 10

Nuværende forhold

Trige skovrejsning ligger mellem Trige og Lisbjerg vest for Randersvej. I 2019 rejste Teknik og Miljø skov i området, blandt andet for at beskytte grundvandsinteresser.

Området modtager vand i drænen fra vest, syd og øst. Dette ender i den beskyttede mose i nordenden af projektområdet, hvorfra det løber videre til Pannerup Bæk. Drænet fra øst har en kote inden det løber under Randersvej på 78,77. Herefter kommer det ud med en kote 78,73 til det nuværende dræn.



Figur 2: Oversigtskort over de nuværende drænforhold markeret med stiplede grønne linjer, §3 mose og vandhul skraveret henholdsvis rød og blå. Område hvor der i 2019 blev registreret løvfrø og stor vandsalamander, er markeret med lysegrøn.

Beskrivelse af projektet

Dette drænprojekt omhandler genåbning og omlægning af to dræne, som kan ses på figur 3.



Projektet gennemføres og finansieres af Natur og Miljø, Aarhus Kommune. Projektet startes efter myndighedsbehandlingen er slut, såfremt de nødvendige tilladelser kan gives. Projektet forventes at blive udført i sommeren 2024. Drænene skal åbnes i en dybde, der sikrer afvandingen fra nærliggende matrikler. Grøfterne vil herefter føres terrænnært for at sikre en naturlig hydrologi. Der er tale om tre dræn: Et dræn fra øst, der afvander den nærliggende mark (Matr.nr 38m). Et dræn fra vest, som afvander en del af 11c og 12f Ølsted By, Ølsted. Et dræn fra syd, der afvander ejendommene Randersvej 397 og 503 samt Langagervej 4, 8380 Trige. De dræn der røres af en blå streg, (figur 3), sløjfes. Vandet vil føres til det beskyttede vandhul i midten af projektområdet og herfra løbe af overfladen nordpå mod den beskyttede mose.

15. Maj 2024
Side 4 af 10

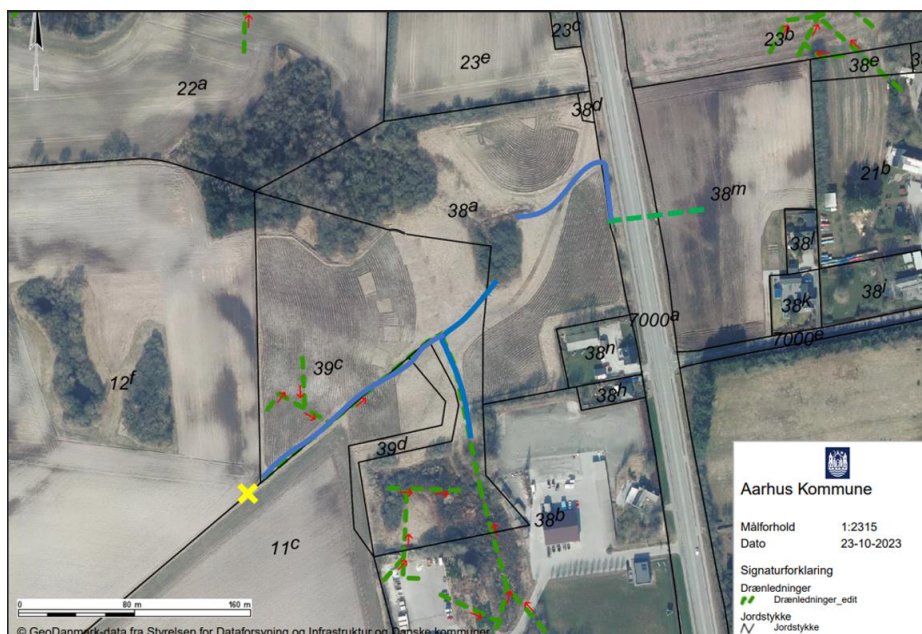
Ved åbning af drænet fra **øst** vil drænvandet føres over i et vandløb, der starter i samme kote (78,73), og efterfølgende har et fald på minimum 2 ‰, som det ledes mod vandhullet. Der vil derfor sikres et fald i vandløbet, der sikrer afvanding af marken på matr. nr. 38m.

Drænet fra **vest** hentes i skelgrænsen omkring 15 meter udenfor projektområdet. Her falder terrænet kraftigt og det vurderes at en ny drænledning med omkring 2 ‰ fald, kan føre drænvandet op på terræn i grænsen til projektområdet. Herfra vil det løbe på terræn og selv finde vej til vandhullet i midten af projektområdet.

Det **sydlige** dræn, der åbnes, vil ligeledes åbnes i den samme kote som nuværende forhold, og vandløbet herfra vil have et fald på omkring 2 ‰. Drænvandet vil ledes til vandhullet i midten af projektområdet (figur 3).

Vandløbene anlægges med 0,3 m bundbredde og skråningsanlæg 1:4. Vandløbet meandrerer således at der skabes et naturligt forløb på terræn.

Det nye vandløb har et opland på 20ha og forventes at sommerudtørre.



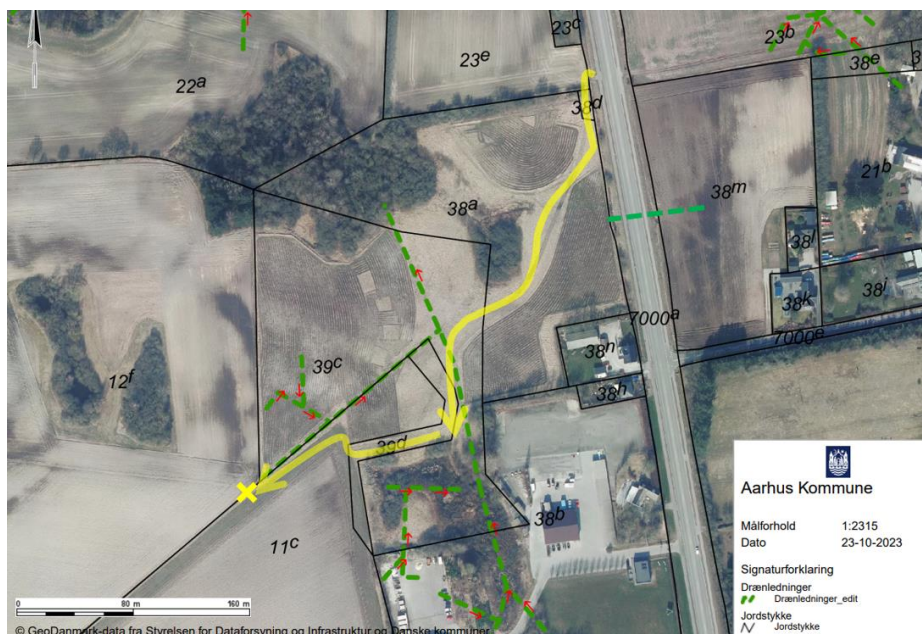
15. Maj 2024
Side 5 af 10

Figur 3: Oversigtskort over Trige Skovrejsning. Dræn er markeret med grønne stiplede linjer. Projektet har til hensigt at sløjfe dræn, der rører de mørkeblå streger, og føre drænvandet på terræn (mørkeblå). Det gule kryds indikerer hvor drænet findes udenfor projektområdet og føres i rør med lavt fald, til det når op i terræn.

Arbejdsareal

Et bæltekøretøj på 5 meter vil køre ind på arealet fra matr.nr. 23e Trige By, Trige. Herefter vil de køre sydpå mod den sydlige mose. Tilladelse til kørsel på matr.nr. 23e er indhentet hos lodsejer.

Maskinerne vil påbegynde arbejdet tæt på den sydlige mose, og herefter gradvist bevæge sig mod nord igen. Jorden fra gravearbejdet vil benyttes i landskabet, og kræver derfor ikke transport ud af arealet. Jorden fra gravearbejdet fordeles i projektområdet JF. Landzonetilladelsen.



15. Maj 2024
Side 6 af 10

Figur 4: Oversigtskort over køresporet for arbejdsmaskiner markeret med en gul pil.

Vandløbsmyndighedens bemærkninger

Projektet vurderes ikke at påvirke afvandingen udenfor projektområdet, da grøfterne åbnes i samme kote eller lavere end nuværende dræn. Desuden vurderes det, at det genåbnede grøfter har de nødvendige dimensioner til, at sikre vandafledningen. Åbningen af dræn vurderes ikke at resultere i en væsentlig hurtigere vandføring i nedstrøms drænrør.

Det er kommunes vurdering, at en frilægning af drænene vil være en naturmæssig og landskabelig forbedring af området. Derudover vil fritlægningen og omdirigeringen af drænvandet resultere i en forlængelse af drænvandets vej til den beskyttede mose mod nord.

Okker

Projektområdet er udpeget som "ingen risiko for okkerudledning" og genåbningsprojektet omfatter derudover ikke dræning. Projektet vurderes dermed ikke at kunne medføre risiko for øget okkerudvaskning.

Vandområdeplanerne

Projektområdet afvander til Pannerup bæk, der ikke er målsat, og videre til Todbjerg bæk, som er målsat til godt økologisk potentiale. Det fremgår i vandområdeplanerne 2021-2027, at Todbjerg Bæk er miljømålsat til godt økologisk potentiale og god kemisk tilstand.



Den økologiske tilstand måles efter "one out – all out"- princippet på parametrene fisk, smådyr og vandplanter. Den økologiske tilstand i Todbjerg Bæk er ukendt på samtlige parametre.

15. Maj 2024
Side 7 af 10

Åbningen af drænene og etablering af en mere naturlig hydrologi, vurderes ikke at have en negativ påvirkning på muligheden for målopfyldelse i målsatte vandområder, da projektet omhandler åbning af dræn. Derudover forventes åbningen at have en positiv effekt på rensningen og forsinkelsen af drænvandet. Åbningen af drænene vurderes derfor ikke at være til hinder for målopfyldelse i Vandområdeplanerne 2021-2027.

Vurdering af projektet efter miljøvurderingsloven

Aarhus Kommunes VVM-myndighed har d. 30. april 2024 truffet afgørelse om at projektet ikke vurderes at påvirke miljøet væsentligt. Det er Aarhus Kommunes vurdering, at det ansøgte projekt ikke er omfattet af krav om miljøvurdering og tilladelse, jf. miljøvurderingslovens §211. Projektet kan således gennemføres uden udarbejdelse af en miljøkonsekvensrapport og uden kommunens tilladelse efter miljøvurderingsloven, jf. lovens § 15

Beskyttet natur

På arealet findes også et §3 beskyttet vandhul og to moser. Moserne vil ikke blive påvirket i en væsentlig grad. Det beskyttede vandhul bliver oprenset. Dispensation til denne tilstandsændring er givet i en separat afgørelse. Oversigtskort med §3 områderne, samt dræn kan ses på figur 2.

Vurdering i forhold til Natura 2000 områder og bilag IV-arter

Projektområdet, Trige Skovrejsning ligger ca. 11 km fra Brabrand sø (N233/H233), hvilket er det nærmeste Natura 2000 område, og afvander ikke til det. Udpegningsgrundlaget for området er fem naturtyper: Næringsrige søer og vandhuller med flydeplanter eller store vandaks, rigkær, bøgeskov på muldbund, elle- og askeskov ved vandløb, søer og væld, samt egeskov og blandskove på mere eller mindre rig jordbund og tre arter: stor vandsalamander, damflagermus og odder.

Udpegningsgrundlag for Habitatområde nr. 233		
Naturtyper:	Næringsrig sø (3150)	Rigkær (7230)
	Bøg på muld (9130)	Ege-blandskov (9160)
	Elle- og askeskov* (91E0)	
Arter:	Stor vandsalamander (1166)	Odder (1355)
	Damflagermus (1318)	

Tabellen viser naturtyper og/eller arter på udpegningsgrundlag for Natura 2000-området. Tal i parentes henviser til de talkoder, som benyttes for naturtyper og arter fra habitatdirektivets bilag 1 og 2. * angiver, at der er tale om en prioriteret naturtype jf. habitatdirektivet.

På grund af afstanden samt projektets karakter vurderes det konkrete projekt ikke at kunne påvirke udpegningsgrundlaget i Natura 2000 området væsentligt.



Bilag IV

15. Maj 2024
Side 8 af 10

I Aarhus kommune er der registreret følgende bilag IV arter:

Løvfrø
Spidssnudet frø
Flagermus
Odder
Stor vandsalamander
Markfirben
Stor kærguldsmed
Grøn mosaikguldsmed

I 2019 blev der fundet både stor vandsalamander og løvfrø, men få individer. Disse beskyttede arter⁴ vurderes at få forbedrede levevilkår som følge af det samlede projekt, hvoraf genåbningen af dræn udgør en del af det.

Derfor vurderes det ansøgte, ikke at have en negativ indflydelse på de arter der er omfattet af habitatdirektivets bilag IV.

Samlet set vurderes, at det aktuelle projekt ikke påvirker afvanding udenfor projektområdet, samt at det ikke vil påvirke muligheden for målopfyldelse i målsatte vandområder eller påvirke beskyttede arter negativt.

Øvrige tiltag i projektområdet der udføres samtidigt

Drænprojektet er en del af et større hydrologisk projekt i Trige Skovrejsning, der vil sikre afvanding og genskabe mere naturlige forhold i projektområdet. De tiltag der skal medføre en øget biodiversitet, inkluderer oprensning af det eksisterende nordlige vandhul, sløjfning af dræn og etablering af et vandhul. I projektområdet etableres kvasbunker, der vil give overvintringsmuligheder for padder og levesteder for insekter og svampe.

For yderligere at give området potentiale som levested for dyr og biodiversitet, oprettes et vandhul. Det kommer til at ligge relativt højt i terrænet, og det vurderes derfor at det ikke vil modtage store mængder næringsstoffer fra omgivelserne. Herved tilsigtes at opnå et potentielt godt levested for blandt andet løvfrø og stor vandsalamander.

Sagsforløb

Offentlig høring

Forslag til reguleringsprojektet har været udsendt i fire ugers partshøring fra 27. november 2023 indtil 25. december 2023.

⁴ BEK nr. 2091 af 12/11/2021 – Bekendtgørelse om udpegning og administration af internationale naturbeskyttelsesområder samt beskyttelse af visse arter



15. Maj 2024
Side 9 af 10

Indkomne udtalelser

Der er kommet høringssvar fra Moesgaard Museum d. 7. december 2023. De skriver "Der er ingen registreringer af fortidsminder inden for projektarealet, og da der er tale om et forholdsvis smalt tracé, anser Moesgaard Museum det ikke for nødvendigt at foretage yderligere arkæologiske undersøgelser forud for anlægsarbejdet."

Fiskeristyrelsen har også indsendt et høringssvar om at de ikke har bemærkninger til det indsendte reguleringsprojekt.

Klagevejledning vandløbsloven

Afgørelser efter vandløbsloven kan påklages af:

- Adressaten for afgørelsen
- Enhver, der må antages at have en individuel, væsentlig interesse i sagens udfald
- En berørt nationalparkfond oprettet efter lov om nationalparker.

Klagefristen udløber 4 uger fra den dato, hvor afgørelsen er meddelt.

Klagefristen udløber d. 12. juni 2024

Hvis du vil klage, skal du indgive klagen på Klageportalen, som kan tilgås via www.naevneneshus.dk/.

En klage er indgivet, når den er tilgængelig for Aarhus Kommune i Klageportalen, hvor du også kan læse vejledning for klage- og gebyrordningen.

Miljø- og Fødevarerklagenævnet skal som udgangspunkt afvise en klage, der kommer uden om Klageportalen, hvis der ikke er særlige grunde til det. Hvis du ønsker at blive fritaget for at bruge Klageportalen, skal du sende en begrundet anmodning til:

Aarhus Kommune, Teknik og Miljø, Natur og Miljø
Karen Blixens Boulevard 7, 8220 Brabrand
E-mail: naturogvandloeb@mtm.aarhus.dk

Vi videresender herefter anmodningen til Miljø- og Fødevarerklagenævnet, som træffer afgørelse om, hvorvidt din anmodning kan imødekommes.

Godkendelsen medfører ingen begrænsning i klagemyndighedens adgang til at ændre eller ophæve afgørelsen. Hvis Aarhus Kommune får besked om, at der er indgivet en klage, vil det straks blive meddelt ansøger.



15. Maj 2024
Side 10 af 10

Følgende orienteres om tilladelsen

Lodsejere:

- Aarhus Kommune
- Bymændene i Ølsted v/ Niels Hjortshøj
- Lodsejer af matr.nr. 23e Trige By, Trige
- Lodsejer af matr.nr. 12f Ølsted By, Ølsted

Organisationer:

- Fiskeristyrelsen
- Danmarks Naturfredningsforening
- Danmarks Sportsfiskerforbund
- Ferskvandsfiskeriforeningen for Danmark
- Dansk Ornitologisk Forening i Aarhus
- Dansk Botanisk Forening
- Friluftsrådet, Kreds Aarhus Bugt
- Dansk Fritidsfiskerforbund
- Moesgård Museum
- Kystdirektoratet

Med venlig hilsen

Nicolai Munk
Biolog

Sune Mikkelsen
Biolog