



06. juni 2024  
Side 1 af 15

Aarhus havn  
Vandvejen 7  
8000 Aarhus C

Att: Lasse Overfeldt  
E-mail: [laov@portofaarhus.dk](mailto:laov@portofaarhus.dk)

**TEKNIK OG MILJØ**  
Plan og Byggeri  
Aarhus Kommune

## **Afgørelse om at solcelleanlæg på Aarhus havn, Containervej 3a, 8000 Aarhus C, ikke vurderes at påvirke miljøet væsentligt**

Aarhus Havn har den 19/3 indgivet en ansøgning om screening for miljøvurderingspligt i henhold til miljøvurderingsloven til Aarhus Kommune om opsætning af 3.633 m<sup>2</sup> stort solcelleanlæg på havneareal. Projektet ligger på Containervej 3a, 8000 Aarhus C, matrikel 2209a Aarhus Bygrunde.

### **Afgørelse**

Det er Aarhus Kommunes afgørelse, at det ansøgte projekt ikke er omfattet af krav om miljøvurdering og tilladelse, jf. miljøvurderingslovens §21<sup>1</sup>. Projektet kan således gennemføres uden udarbejdelse af en miljøkonsekvensrapport og uden kommunens tilladelse efter miljøvurderingsloven, jf. lovens § 15.

Aarhus Kommunes afgørelse er foretaget på baggrund af ansøgers oplysninger om projektet samt det modtagne høringssvar fra Trafikstyrelsen.

Afgørelsen om, at projektet ikke skal miljøkonsekvensvurderes, begrundes med, at projektet efter en vurdering af kriterierne i lovens bilag 6 ikke antages at kunne påvirke miljøet væsentligt, herunder ikke i væsentligt omfang at kunne medføre forurening, støjgener, eller påvirke landskabelige, kulturhistoriske og naturmæssige værdier.

Aarhus Kommune har ved afgørelsen lagt særlig vægt på:

- At projektet ikke påvirker habitatområder, naturområder, jord, vandforekomster, havmiljø eller dyr væsentligt.

---

<sup>1</sup> LBK nr. 4 af 3/1 2023 om miljøvurdering af planer og programmer og af konkrete projekter (VVM)

Lokalplanlægning og VVM  
Karen Blixens Boulevard 7  
8220 Brabrand

Direkte telefon: 29 61 08 35

Sag: GEO-2024-040729  
Dokumentnummer:  
8801970

Sagsbehandler:  
Ida Pedersen



- At afstanden til nærmeste boliger sikrer, at der ikke er en væsentlig påvirkning af lys og støj hverken i anlægsfase eller driftsfase.

06. juni 2024  
Side 2 af 15

Screeningsafgørelsen gives under forudsætning af at solcellerne placeres på den angivne lokalitet. Ved ændringer skal der indsendes ny screeningsansøgning.

Aarhus Kommunes uddybende bemærkninger til vurderingen fremgår af efterfølgende screeningsnotat.

Afgørelsen bortfalder, hvis den ikke er udnyttet, inden tre år efter den er meddelt, eller ikke har været udnyttet i tre på hinanden følgende år, jf. miljøvurderingslovens § 39.

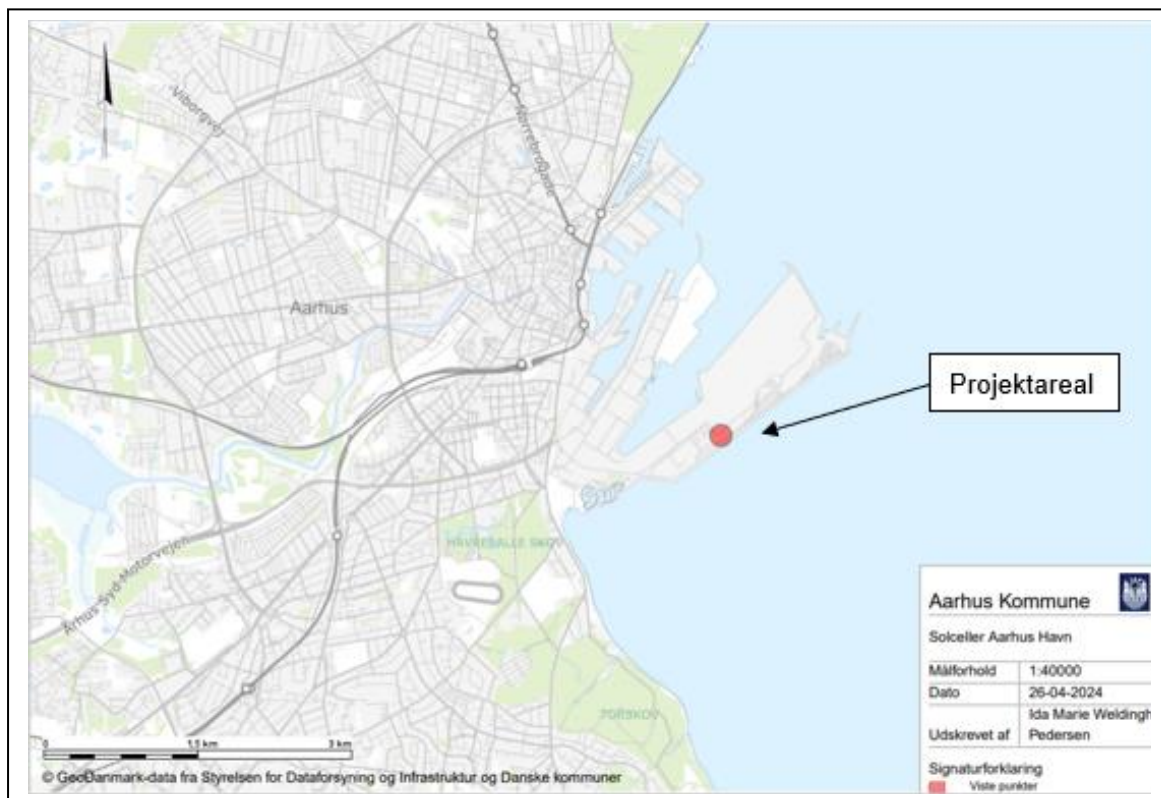
### **Beskrivelse af projektet**

Aarhus Havn ønsker at opstille 3.633 m<sup>2</sup> stort solcelleanlæg på havneareal. Panelerne er 1,7 m. høje.  
Solcellepanelerne leveres direkte på byggepladsen løbende. Evt. opbevaring af solceller inden montering vil ske på byggepladsen.  
Der etableres ingen teknikbygninger eller lignende.



Figur 1: Oversigtskort med markering af projektarealet

06. juni 2024  
Side 3 af 15

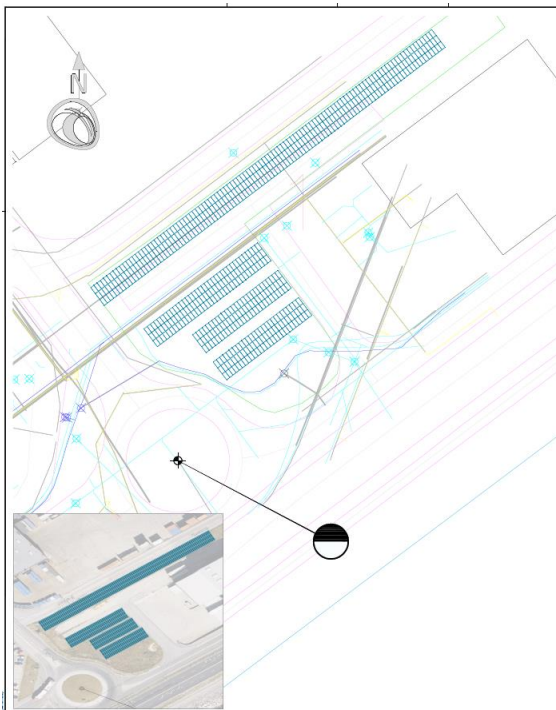




06. juni 2024  
Side 4 af 15

<b>Aarhus Kommune</b>	
Solceller på Aarhus Havn	
Målförhold	1:4000
Dato	29-04-2024
Udskrevet af	Ida Marie Weldingh Pedersen
Signaturforklaring	
	VVM screening af projekter

Figur 2: Kort over projektarealet



Figur 3. Oversigt over opstilling af solpaneler på området



## Miljøvurderingsloven

Aarhus Kommune vurderer, at projektet er omfattet af følgende punkter i miljøvurderingsloven, bilag 2:

- Pkt. 3 a) Industrianlæg til fremstilling af elektricitet, damp og varmt vand (projekter, som ikke er omfattet af bilag 1).

Aarhus Kommune skal som kompetent myndighed i henhold til miljøvurderingslovens § 17, stk.1, vurdere om projektet er omfattet krav om miljøvurdering og tilladelse.

## Høring af berørte myndigheder og parter

Aarhus Kommune har i forbindelse med udarbejdelsen af afgørelsen udpeget og hørt berørte parter og myndigheder, jf. miljøvurderingslovens §35, stk1, nr.1.

Aarhus Kommune har udpeget og hørt følgende berørte myndigheder:

- Trafikstyrelsen- luftfartssikkerhed pga. mulig refleksion ved ind-og udflyvning af vandflyver ved Aarhus Havn.

Aarhus Kommune har vurderet partsstatus af:

- Aarhus Vandflyveplads/Nordic Seaplanes, eftersom projektet giver anledning til, at Aarhus Vandflyveplads kan have væsentlig, individuel interesse i sagens udfald pga. mulig refleksion ved ind- og udflyvning af vandflyver ved Aarhus Havn.

Derudover er ansøger blevet hørt.

Aarhus Kommune har i forbindelse med høringen modtaget bemærkninger fra Trafikstyrelsen. Aarhus Kommune har ikke modtaget bemærkninger fra Aarhus Vandflyveplads/Nordic Seaplanes.

Trafikstyrelsen gør i høringssvaret opmærksom på, at hvis der er refleksioner fra solcelleanlægget, som udgør en risiko for luftfartssikkerheden, kan der blive stillet krav om at anlægget ændres eller fjernes.

Trafikstyrelsen gør desuden opmærksom på, at opstilling af solcelleanlæg ikke må være i konflikt med havneformål jf. havnelovens § 6, stk. 2, men at havnen kan opstille solcelleanlæg som en integreret del af en havneaktivitet (jf. lovens § 6a), eksempelvis på taget af et pakhús, når formålet med elproduktionen er havnens eget forbrug.

Dette har ikke givet anledning til ændringer af projektet.

Trafikstyrelsens høringssvar er vedlagt som bilag.



06. juni 2024  
Side 6 af 15

### **Anden lovgivning mv.**

Aarhus Kommune gør opmærksom på, at der med afgørelsen om, at der ikke er krav om miljøvurdering og tilladelse efter miljøvurderingsloven, ikke er taget stilling til evt. andre nødvendige tilladelser, som f.eks. tilladelse efter vandløbsloven, naturbeskyttelsesloven og planloven.

### **Klagevejledning**

Denne afgørelse kan, for så vidt angår retlige spørgsmål, påklages til Miljø- og Fødevareklagenævnet af enhver med retlig interesse i sagens udfald samt af landsdækkende foreninger og organisationer, der repræsenterer mindst 100 medlemmer og har beskyttelsen af natur og miljø eller varetagelsen af væsentlige brugerinteresser inden for arealanvendelse som hovedformål. Afgørelsen kan desuden påklages af Miljøministeren.

Hvis du ønsker at klage, skal du indsende din klage via Klageportalen. Disse link fører dig til klageportalen: [www.naevneneshus.dk](http://www.naevneneshus.dk) og [www.borger.dk](http://www.borger.dk). En klage er indgivet, når den er tilgængelig for myndigheden i Klageportalen.

Klagen skal være modtaget af Aarhus Kommune via klageportalen inden 4 uger efter, at du har modtaget afgørelsen. Er afgørelsen offentligt bekendtgjort, regnes klagefristen fra annoncens dato.

Det er en betingelse for nævnets behandling af klagen, at der indbetales et gebyr, som fremgår af klagenævnets hjemmeside [www.naevneneshus.dk](http://www.naevneneshus.dk)

Miljø- og Fødevareklagenævnet skal som udgangspunkt afvise en klage, der kommer uden om Klageportalen, hvis der ikke er særlige grunde til det. Hvis du ønsker at blive fritaget for at bruge Klageportalen, skal du sende en begrundet anmodning til Aarhus Kommune, Teknik og Miljø, Karen Blixens Boulevard 7, 8220 Brabrand, mail: [plan@mtm.aarhus.dk](mailto:plan@mtm.aarhus.dk), der herefter videresender anmodningen til Miljø og Fødevareklagenævnet, som træffer afgørelse om, hvorvidt din anmodning kan imødekommes.

Hvis et spørgsmål ønskes prøvet ved domstolene, skal sag anlægges inden 6 måneder efter, at du modtager dette brev. For afgørelser, der er offentligt bekendtgjort, regnes fristen fra annonceringsdato.



Klagen har ikke opsættende virkning, men udnyttelsen af afgørelsen sker på eget ansvar.

06. juni 2024  
Side 7 af 15

Miljø og Fødevareklagenævnet kan tillægge klagen opsættende virkning, herunder kræve igangsat arbejde standset og ændre afgørelsen.

Afgørelsen bliver annonceret på Aarhus Kommunes hjemmeside [www.aarhus.dk/annoncer](http://www.aarhus.dk/annoncer).

Med venlig hilsen

Ida Pedersen  
VVM-planlægger

**Kopi sendt til:**

Berørt myndighed: Trafikstyrelsen: [info@trafikstyrelsen.dk](mailto:info@trafikstyrelsen.dk)

Berørt part: Aarhus Vandflyveplads/Nordic Seaplanes:  
[fly@seaplanes.dk](mailto:fly@seaplanes.dk)

Aarhus Kommune, Byggeri: [byggesag@mtm.aarhus.dk](mailto:byggesag@mtm.aarhus.dk)



06. juni 2024  
Side 8 af 15

## SCREENINGSNOTAT

I dette notat redegøres for Aarhus Kommunes vurdering af hvorvidt projektet er omfattet af krav om miljøvurdering og tilladelse. Vurderingen er foretaget på baggrund af ansøgers oplysninger i det indsendte ansøgningskema samt supplerende oplysninger om projektet.

Vurderingen er foretaget med udgangspunkt i lovens bilag 6 (Kriterier til bestemmelse af, hvorvidt projekter omfattet af lovens bilag 2 skal underkastes en miljøkonsekvensvurdering).

De kriterier, som Aarhus Kommune skal foretage screeningen på grundlag af, fremgår af lovens bilag 6.

Bilaget er opdelt i tre hovedkriterier, som knytter sig til:

Projektets karakteristika

Projektets placering

Arten af og kendetegn ved den potentielle indvirkning på miljøet

I afsnittene *Projektets karakteristika* og *Projektets placering* undersøges projektets forbrug af ressourcer og projektets påvirkning på omgivelser.

I afsnittet *Arten og kendetegn ved den potentielle indvirkning på miljøet*, konkluderes der overordnet på hele projektet ud fra vurderingerne fra de forrige afsnit.

I nedenstående afsnit refereres til ansøgers oplysninger om det ansøgte projekt, som det er beskrevet i ansøgningsmaterialet samt i eventuelt yderligere materiale fra ansøger. Nedenstående tekst indeholder herudover Aarhus Kommunes bemærkninger til de enkelte screeningskriterier.

### **Projektets karakteristika, jf. bilag 6, punkt 1**

#### **1. Hele projektets dimensioner og udformning (se ansøgningskemaet, herunder pkt. 1, 2, 3 og 5).**

Solcelleanlægget er 3.633 m<sup>2</sup> stort og panelerne er 1,7 m. høje. Der etableres ingen teknikbygninger eller lignende.

Solcelleanlægget ønskes etableret på havneareal til brug af el-drevne maskiner og biler.

Solcellepanelerne leveres direkte på byggepladsen løbende. Evt. opbevaring af solceller inden montering vil ske på byggepladsen.





06. juni 2024  
Side 9 af 15

**2. Kumulation med andre eksisterende og/eller godkendte projekter (se ansøgningskemaet, herunder pkt. 40).**

Der findes ikke projekter i nærområdet som sammen med ansøgte projekt kan medføre kumulative effekter.

**3. Brugen af naturressourcer, særlig jordarealer, jordbund, vand og biodiversitet (se ansøgningskemaet, herunder pkt. 2-5 og 7).**

Det forventes ikke at der anvendes større mængder råstoffer eller vand i anlægsperioden eller driftsperioden. På baggrund af dette vurderes projektet ikke at medføre væsentlige miljøpåvirkninger i forbindelse med anvendelse af naturressourcer.

**4. Affaldsproduktion (se ansøgningskemaet, herunder pkt. 6).**

Affaldsmængden i anlægsperioden og driftsperioden er minimal og der genereres ikke spildevand. Bortskaffelsen af udtjente paneler, stativer, inverter og andet udstyr skal håndteres efter de på tidspunktet gældende regler for affaldshåndtering. Det vurderes, at affaldsproduktionen fra projektet under anlægsfasen, driftsfasen og nedrivningsfasen, ikke udgør en væsentlig miljøpåvirkning.

**5. Forurening og gener (se ansøgningskemaet, herunder pkt. 8-22, 35, 37 og 40).**

Projektet har mere end 1,6 km til nærmeste beboelse og det forventes at projektet ikke vil medføre væsentlige lysgener. Projektet vil i anlægsfase og driftsfasen overholde de vejledende grænseværdier for støj og vibrationer.

Solcellepanelerne opstilles på konstrueret havneareal og der er derfor ikke påvirkning af grundvand eller jord.

**6. Risikoen for større ulykker og/eller katastrofer (se ansøgningskemaet, herunder pkt. 23, 38 og 39).**



Formålet med solenergianlægget er at etablere produktion af vedvarende energi og dermed reducere CO<sub>2</sub>-udledningen og have en positiv indvirkning på klimaet.

06. juni 2024  
Side 10 af 15

På grund af projektets karakter vurderer Aarhus Kommune at der ikke er risiko for større ulykker eller katastrofer hverken i forbindelse med anlægsarbejdet eller i driften af solcelleparken.

### **7. Risikoen for menneskers sundhed (f.eks. som følge af vand- eller luftforurening, støj og lys)**

På grund af projektets karakter og placering vurderer Aarhus Kommune, at der ikke er risiko for at projektet påvirker menneskers sundhed.

## **Projektets placering, jf. bilag 6, punkt 2**

### **8. Den eksisterende og godkendte arealanvendelse (se ansøgningskemaet, herunder pkt. 24, 25 og 26).**

Projektarealet er beliggende i byzone og indenfor kystnærhedszonen. Arealet ligger indenfor Lokalplan nr. 934, *Erhvervsområde ved Østhavnsvej, Aarhus Havn*, som udlægger området til havneaktiviteter.

Det ansøgte projekt om opstilling af solceller, vurderes at kunne rummes i lokalplanens bestemmelser, da projektet har til formål at producere strøm, som skal bruges til drift af havnens eldrevne maskiner og elbiler.

### **9. Naturressourcernes (herunder jordbund, jordarealer, vand og biodiversitet) relative rigdom, forekomst, kvalitet og regenereringskapacitet i området og dettes undergrund (se ansøgningskemaet, herunder pkt. 27 og 36).**

Projektarealet ligger udenfor område med særlige drikkevandsinteresser (OSD) og udenfor indvindingsopland og boringsnære beskyttelsesområder (BNBO). Projektet vurderes dermed ikke at udgøre en risiko for grundvandsressourcen og det vurderes ikke at påvirke drikkevandsinteresserne.



Der er ingen beskyttet natur, beskyttede arter, rødlistede arter eller vilde dyr i nærheden af projektarealet. På grund af projektets karakter vurderes der ikke at være risiko for påvirkning af den biologiske mangfoldighed fra projektet.

06. juni 2024  
Side 11 af 15

**10. Det naturlige miljøes bæreevne i forhold til vådområder, områder langs bredder, flodmundinger (se oplysninger i ansøgningsskemaet, herunder pkt. 35).**

Der er ingen vådområder eller sø- og å-beskyttelseslinjer i nærheden af projektarealet.

**11. Det naturlige miljøes bæreevne i forhold til kystområder og havmiljøet (se oplysninger i ansøgningsskemaet, herunder pkt. 28 og 35).**

Projektet vurderes at kunne overholde kvalitetskravene for vandområder og krav til udledning af forurenende stoffer til havet.

**12. Det naturlige miljøes bæreevne i forhold til bjerg- og skovområder (se oplysninger i ansøgningsskemaet, herunder pkt. 29).**

Der er hverken skovareal eller bjergområder indenfor projektarealet.

**13. Det naturlige miljøes bæreevne i forhold til naturreservater og -parker (se oplysninger i ansøgningsskemaet, herunder pkt. 34).**

Der er hverken nationalparker eller naturreservater i Aarhus Kommune.

**14. Områder, der er registreret eller fredet ved national lovgivning; Natura 2000-områder udpeget af medlemsstater i henhold til direktiv 92/43/EØF og direktiv 2009/147/EF (se ansøgningsskemaet, herunder pkt. 25, 30, 31, 32, 33 og 34).**

Nærmeste Natura 2000 område er Brabrand sø nr. 233, som ligger 5 km vest for projektområdet.

Udpegningsgrundlaget for området er fem naturtyper: Næringsrige søer og vandhuller med flydeplanter eller store vandaks, rigkær, bøgeskov på muld-bund, elle- og askeskov ved vandløb, søer og væld, samt egeskov og blandskove på mere eller mindre rig



jordbund samt tre arter: Stor vandsalamander, damflagermus og odder.

På grund af afstanden samt projektets karakter vurderes det konkrete projekt, hverken i anlægsfase eller driftsfase, at kunne påvirke udpegning.

Projektområdet er ikke et egnet levested for bilag IV-arter. Det er Aarhus kommunes vurdering at realisering af projektet derfor ikke har en væsentlig påvirkning af arter omfattet af habitatbekendtgørelsens bilag IV.

06. juni 2024  
Side 12 af 15

**15. Områder, hvor det ikke er lykkedes – eller med hensyn til hvilke det menes, at det ikke er lykkedes – at opfylde de miljøkvalitetsnormer, der er fastsat i EU-lovgivningen, og som er relevante for projektet (se oplysninger i ansøgningskemaet, herunder pkt. 37).**

Den samlede økologiske tilstand i Aarhus Bugt er vurderet til *”moderat økologisk tilstand”*. Det vurderes at projektet ikke vil forringe tilstanden af Aarhus Bugt.

**16. Tæt befolkede områder**

Området ligger i byzone, men afstanden til nærmeste boliger er over 1,5 km.

**17. Landskaber og lokaliteter af historisk, kulturel eller arkæologisk betydning (se oplysninger i ansøgningskemaet, herunder pkt. 28 og 33).**

Der er ingen arkæologiske eller geologiske interesser i området. Der er ingen beskyttede fortidsminder eller særlige landskabsinteresser der påvirkes af projektet.



## Kendetegn ved den potentielle miljøpåvirkning, jf. bilag 6, punkt 3

06. juni 2024  
Side 13 af 15

### 18. Indvirkningernes størrelsesorden og rumlige udstrækning (f.eks. geografisk område og antallet af personer, der forventes berørt)

Væsentligt	Uvæsentligt
	X
Påvirkningerne fra projektet vurderes at være begrænsede og dermed uproblematisk i forhold til omkringliggende boligområder, enkeltboliger, nabovirksomheder samt det omgivende miljø.	

### 19. Indvirkningens art

Væsentligt	Uvæsentligt
	X
Det vurderes, at projektet kun har en mindre lokal indvirkning, som ikke kan betragtes som væsentlig.	

### 20. Indvirkningens grænseoverskridende karakter

Væsentligt	Uvæsentligt
	X
Der er ikke nogen gener fra aktiviteten med grænseoverskridende karakter.	



06. juni 2024  
Side 14 af 15

### 21. Indvirkningens intensitet og -kompleksitet

Væsentligt	Uvæsentligt
	X
Aktiviteten er ikke kompleks. Aktiviteten omfattet blot etablering af mindre solcelleanlæg.	

### 22. Indvirkningens sandsynlighed

Væsentligt	Uvæsentligt
	X
På grund af afstand til beboelser og følsomt miljø vurderes projektet ikke, at have en væsentlig indvirkning.	

### 23. Indvirkningens forventede indtræden, varighed, hyppighed og reversibilitet

Væsentligt	Uvæsentligt
Indvirkningen forsvinder ved fjernelse af solceller.	

### 24. Kumulationen af projektets indvirkninger med indvirkningerne af andre eksisterende og/eller godkendte projekter

Væsentligt	Uvæsentligt
	X



Der vil ikke være nogen væsentlige kumulative forhold.

06. juni 2024  
Side 15 af 15

### **25. Muligheden for reelt at begrænse indvirkningerne**

Væsentligt	Uvæsentligt
	X
Der er Aarhus Kommunes vurdering, der ikke vil være væsentlige indvirkninger fra projektet.	

## Bilag 1

### Ansøgningskema

Nedenstående skema angiver de oplysninger, som skal indgives til myndighederne ved ansøgning af projekter, der er omfattet af lovens bilag 2, jf. lovens § 21. Bygherren skal, hvor det er relevant for ansøgningen om det konkrete projekt, tage hensyn til kriterierne i lovens bilag 6, når skemaet udfyldes. Såfremt der allerede foreligger oplysninger om de indvirkninger, projektet kan forventes at få på miljøet, medsendes disse oplysninger. Skemaet finder ikke anvendelse for sager, der behandles af Naturstyrelsen og Energistyrelsen. Skemaets oplysningskrav er vejledende og fastsat under hensyntagen til kriterierne i lovens bilag 5.

Basisoplysninger	Tekst	
Projektbeskrivelse (kan vedlægges)	Aarhus havn ønsker at anlægge solceller landbaserede solceller.	
Navn, adresse, telefonnr. og e-mail på bygherre	Aarhus havn Vandvejen 7 8000 Aarhus C port@portofaarhus.dk	
Navn, adresse, telefonnr. og e-mail på kontaktperson	Lasse Overfeldt Segaltvej 161 8541 Skødstrup laov@portofaarhus.dk	
Projektets adresse, matr. nr. og ejerlav. For havbrug angives anlæggets geografiske placering angivet ved koordinater for havbrugets 4 hjørneafmærkninger i bredde/længde (WGS-84 datum).	Containervej 3a 8000 Aarhus C Matrikel 2209a Aarhus Bygrunde	
Projektet berører følgende kommune eller kommuner (omfatter såvel den eller de kommuner, som projektet er placeret i, som den eller de kommuner, hvis miljø kan tænkes påvirket af projektet)	Aarhus kommune	
Oversigtskort i målestok eks. 1:50.000 – Målestok angives. For havbrug angives anlæggets placering på et søkort.	Oversigtskort vedlagt.	
Kortbilag i målestok 1:10.000 eller 1:5.000 med indtegnning af anlægget og projektet (vedlægges dog ikke for strækingsanlæg).	Målestok angives: Se oversigtskort	
Forholdet til VVM reglerne	<b>Ja</b>	<b>Nej</b>
Er projektet opført på bilag 1 til lov om miljøvurdering af planer og programmer og konkrete projekter (VVM).	x	Hvis ja, er der obligatorisk VVM-pligtigt. Angiv punktet på bilag 1:
Er projektet opført på bilag 2 til lov om miljøvurdering af planer og programmer og af konkrete projekter (VVM).	x	Hvis ja, angiv punktet på bilag 2: 3a
<b>Projektets karakteristika</b>	<b>Tekst</b>	
1. Hvis bygherren ikke er ejer af de arealer, som projektet omfatter angives navn og adresse på de eller den pågældende ejer, matr. nr. og ejerlav		
2. Arealanvendelse efter projektets realisering. Det fremtidige samlede bebyggede areal i m <sup>2</sup> Det fremtidige samlede befæstede areal i m <sup>2</sup> Nye arealer, som befæstes ved projektet i m <sup>2</sup>	3633m2	
3. Projektets areal og volumenmæssige udformning Er der behov for grundvandssænkning i forbindelse med projektet og i givet fald hvor meget i m Projektets samlede grundareal angivet i ha eller m <sup>2</sup> Projektets bebyggede areal i m <sup>2</sup> Projektets nye befæstede areal i m <sup>2</sup> Projektets samlede bygningsmasse i m <sup>3</sup> Projektets maksimale bygningshøjde i m Beskrivelse af omfanget af eventuelle nedrivningsarbejder i forbindelse med projektet	Nej	
4. Projektets behov for råstoffer i anlægsperioden		



Råstofforbrug i anlægsperioden på type og mængde: intet væsentligt forbrug Vandmængde i anlægsperioden Minimal Affaldstype og mængder i anlægsperioden Minimal Spildevand til renselanlæg i anlægsperioden Intet Spildevand med direkte udledning til vandløb, søer, hav i anlægsperioden Intet Håndtering af regnvand i anlægsperioden Ikke relevant Anlægsperioden angivet som mm/åå – mm/åå Hurtigst muligt. Varighed for byggeperiode. Ca. 1 mdr.		
<b>Projektets karakteristika</b>	<b>Tekst</b>	
5. Projektets kapacitet for så vidt angår flow ind og ud samt angivelse af placering og opbevaring på kortbilag af råstoffet/produktet i driftsfasen: Råstoffer – type og mængde i driftsfasen Mellemprodukter – type og mængde i driftsfasen Færdigvarer – type og mængde i driftsfasen Vandmængde i driftsfasen	Solcellepanelerne leveres direkte på byggepladsen løbende. Evt. opbevaring af solceller inden Montage vil ske på byggepladsen.	
6. Affaldstype og årlige mængder, som følge af projektet i driftsfasen: Farligt affald: Andet affald: Spildevand til renselanlæg: Spildevand med direkte udledning til vandløb, sø, hav: Håndtering af regnvand:	Ikke relevant	
<b>Projektets karakteristika</b>	<b>Ja</b> <b>Nej</b> <b>Tekst</b>	
7. Forudsætter projektet etablering af selvstændig vandforsyning?	<input checked="" type="checkbox"/> <input type="checkbox"/>	
8. Er projektet eller dele af projektet omfattet af standardvilkår eller en branchebekendtgørelse?	<input checked="" type="checkbox"/> <input type="checkbox"/>	Hvis »ja« angiv hvilke. Hvis »nej« gå til punkt 10
9. Vil projektet kunne overholde alle de angivne standardvilkår eller krav i branchebekendtgørelsen?	<input type="checkbox"/> <input checked="" type="checkbox"/>	Hvis »nej« angives og begrundes hvilke vilkår, der ikke vil kunne overholdes.
10. Er projektet eller dele af projektet omfattet af BREF-dokumenter?	<input checked="" type="checkbox"/> <input type="checkbox"/>	Hvis »ja« angiv hvilke. Hvis »nej« gå til pkt. 12.
11. Vil projektet kunne overholde de angivne BREF-dokumenter?	<input type="checkbox"/> <input checked="" type="checkbox"/>	Hvis »nej« angives og begrundes hvilke BREF-dokumenter, der ikke vil kunne overholdes.
12. Er projektet eller dele af projektet omfattet af BAT-konklusioner?	<input checked="" type="checkbox"/> <input type="checkbox"/>	Hvis »ja« angiv hvilke. Hvis »nej« gå til punkt 14.
<b>Projektets karakteristika</b>	<b>Ja</b> <b>Nej</b> <b>Tekst</b>	
13. Vil projektet kunne overholde de angivne BAT-konklusioner?	<input type="checkbox"/> <input checked="" type="checkbox"/>	Hvis »nej« angives og begrundes hvilke BAT-konklusioner, der ikke vil kunne overholdes.
14. Er projektet omfattet af en eller flere af Miljøstyrelsens vejledninger eller bekendtgørelser om støj eller eventuelt lokalt fastsatte støjgrænser?	<input checked="" type="checkbox"/> <input type="checkbox"/>	Hvis »ja« angives navn og nr. på den eller de pågældende vejledninger eller bekendtgørelser. Hvis »nej« gå til pkt. 17.
15. Vil anlægsarbejdet kunne overholde de eventuelt lokalt fastsatte vejledende grænseværdier for støj og vibrationer?	<input type="checkbox"/> <input checked="" type="checkbox"/>	Hvis »nej« angives overskridelsens omfang og begrundelse for overskridelsen
16. Vil det samlede projekt, når anlægsarbejdet er udført, kunne overholde de vejledende grænseværdier for støj og vibrationer?	<input type="checkbox"/> <input checked="" type="checkbox"/>	Hvis »nej« angives overskridelsens omfang og begrundelse for overskridelsen
17. Er projektet omfattet Miljøstyrelsens vejledninger, regler og bekendtgørelser om luftforurening?	<input checked="" type="checkbox"/> <input type="checkbox"/>	Hvis »ja« angives navn og nr. på den eller de pågældende vejledninger, regler eller bekendtgørelser. Hvis »nej« gå til pkt. 20.
18. Vil anlægsarbejdet kunne overholde de vejledende grænseværdier for luftforurening?	<input type="checkbox"/> <input checked="" type="checkbox"/>	Hvis »Nej« angives overskridelsens omfang og begrundelse for overskridelsen.
19. Vil det samlede projekt, når anlægsarbejdet er udført, kunne overholde de vejledende grænseværdier for luftforurening?	<input type="checkbox"/> <input checked="" type="checkbox"/>	Hvis »Nej« angives overskridelsens omfang og begrundelse for overskridelsen.

20. Vil projektet give anledning til støvgener eller øgede støvgener I anlægsperioden? I driftsfasen?	Ja	x	Hvis »ja« angives omfang og forventet udbredelse.
<b>Projektets karakteristika</b>	<b>Ja</b>	<b>Nej</b>	<b>Tekst</b>
21. Vil projektet give anledning til lugtgener eller øgede lugtgener I anlægsperioden? I driftsfasen?	Ja	x	Hvis »ja« angives omfang og forventet udbredelse.
22. Vil anlægget som følge af projektet have behov for belysning som i aften og natte timer vil kunne oplyse naboarealer og omgivelserne I anlægsperioden? I driftsfasen?	Ja	x	Hvis »ja« angives og begrundes omfanget.
23. Er anlægget omfattet af risikobekendtgørelsen, jf. bekendtgørelse om kontrol med risikoen for større uheld med farlige stoffer nr. 372 af 25. april 2016?	Ja	x	
<b>Projektets placering</b>	<b>Ja</b>	<b>Nej</b>	<b>Tekst</b>
24. Kan projektet rummes inden for lokalplanens generelle formål?	Ja	x	Hvis »nej«, angiv hvorfor:
25. Forudsætter projektet dispensation fra gældende bygge- og beskyttelseslinjer?	Ja	x	Hvis »ja« angiv hvilke:
26. Indebærer projektet behov for at begrænse anvendelsen af naboarealer?	Ja	x	
27. Vil projektet kunne udgøre en hindring for anvendelsen af udlagte råstofområder?	Ja	x	
28. Er projektet tænkt placeret indenfor kystnærhedszonen?	Ja	x	
<b>Projektets placering</b>	<b>Ja</b>	<b>Nej</b>	<b>Tekst</b>
29. Forudsætter projektet rydning af skov? (skov er et bevokset areal med træer, som danner eller indenfor et rimeligt tidsrum ville danne sluttet skov af højstammede træer, og arealet er større end ½ ha og mere end 20 m bredt.)	Ja	x	
30. Vil projektet være i strid med eller til hinder for realiseringen af en rejst fredningssag?	Ja	x	
31. Afstanden fra projektet i luftlinje til nærmeste beskyttede naturtype i henhold til naturbeskyttelseslovens § 3.	Ja		
32. Er der forekomst af beskyttede arter og i givet fald hvilke?	Ja	x	
33. Afstanden fra projektet i luftlinje til nærmeste fredede område.	Ja		
34. Afstanden fra projektet i luftlinje til nærmeste internationale naturbeskyttelsesområde (Natura 2000-områder, habitatområder, fuglebeskyttelsesområder og Ramsarområder).	Ja		
35. Vil projektet medføre påvirkninger af overfladevand eller grundvand, f.eks. i form af udledninger til eller fysiske ændringer af vandområder eller grundvandsforekomster?	Ja	x	Hvis »ja« angives hvilken påvirkning, der er tale om.
36. Er projektet placeret i et område med særlige drikkevandinteresser?	Ja	x	
37. Er projektet placeret i et område med registreret jordforurening?	Ja	x	
38. Er projektet placeret i et område, der i kommuneplanen er udpeget som område med risiko for oversvømmelse.	Ja	x	
39. Er projektet placeret i et område, der, jf. oversvømmelsesloven, er udpeget som risikoområde for oversvømmelse?	Ja	x	
<b>Projektets placering</b>	<b>Ja</b>	<b>Nej</b>	<b>Tekst</b>
40. Er der andre lignende anlæg eller aktiviteter i området, der sammen med det ansøgte må forventes at kunne medføre en øget samlet påvirkning af miljøet (Kumulative forhold)?	Ja	x	
41. Vil den forventede miljøpåvirkning kunne berøre nabolande?	Ja	x	
42. En beskrivelse af de tilpasninger, ansøger har foretaget af projektet inden ansøgningen blev indsendt og de påtænkte foranstaltninger med henblik på at undgå, forebygge, begrænse eller kompensere for væsentlige skadelige virkninger for miljøet?	Ja		

43. Undertegnede erklærer herved på tro og love rigtigheden af ovenstående oplysninger.

Dato: 14-03-2024 Bygherre/anmelder: Lasse Overfeldt

### **Vejledning**

Skemaet udfyldes af bygherren eller dennes rådgiver baseret på bygherrens viden om eget projekt sammenholdt med de oplysninger og vejledninger, der henvises til i skemaet. Det forudsættes således, at bygherren eller dennes rådgiver er fortrolig med den miljølovgivning, som projektet omfattes af. Bygherren skal ikke gennem præcise beregninger angive projektets forventede påvirkninger men alene tage stilling til overholdelsen af vejledende grænseværdier og angivne miljøforhold baseret på de oplysninger, der kan hentes på offentlige hjemmesider.

Farverne »rød/gul/grøn« angiver, hvorvidt det pågældende tema kan antages at kunne medføre, at projektet vurderes at kunne påvirke miljøet væsentligt og dermed være VVM-pligtigt. »Rød« angiver en stor sandsynlighed for VVM-pligt og »grøn« en minimal sandsynlighed for VVM-pligt. Hvis feltet er sort, kan spørgsmålet ikke besvares med ja eller nej. VVM-pligten afgøres dog af VVM-myndigheden. I de fleste tilfælde vil kommunen være VVM-myndighed.

Bygherres eller dennes rådgivers udfyldelse af skemaet er omfattet af straffelovens § 161 om strafansvar ved afgivelse af urigtige oplysninger til en offentlig myndighed.

Aarhus Kommune  
Att. Ida Weldingh Pedersen

Carsten Niebuhrs Gade 43  
1577 København V  
Telefon +45 7221 8800  
info@trafikstyrelsen.dk  
www.trafikstyrelsen.dk

Dato: 21-05-2024  
Sagsnr.: 2024-188508

## Høringssvar til solcelleanlæg på Aarhus Havn

Aarhus Kommune har den 6. maj 2024 fremsendt en høring til Trafikstyrelsen vedr. etablering af et solcelleanlæg på Aarhus Havn. Høringen har været til intern gennemgang og følgende kontor har udarbejdet et høringssvar: *Flyvepladser og luftfartshindringer (ADR)* og *Havne & VVM*. Begge høringssvar er samlet i dette brev.

### **Flyvepladser og luftfartshindringer (ADR)**

TS er ikke godkendende myndighed i forhold til solcelle anlæg, men sådanne anlæg kan skabe refleksioner eller ændringer i luftstrømsforholdene, der kan være til fare for luftfartssikkerheden. Derved kan en bygherre, også ved placering uden for et indflyvningsplan, komme i konflikt med § 68 i lov om luftfart:

”§ 68. Transport-, bygnings- og boligministeren kan efter forhandling med forsvarsministeren forbyde anbringelsen og benyttelsen af, eventuelt kræve ændret eller fjernet, mærker, lysceller, lydanlæg, anlæg, der udsender radiobølger, eller andre indretninger, for så vidt de udsætter luftfartens sikkerhed for fare.

Stk. 2. Hvorvidt og da i hvilket omfang erstatning skal udredes i anledning af de i medfør af stk. 1 truffene foranstaltninger, afgøres efter dansk rets almindelige regler.”

Modtager TS indberetninger om hændelser, hvor flyvninger har været generet af f.eks. lysrefleksioner, vil sagen blive betragtet som en sag om luftfartshindring og blive behandlet efter luftfartsloven og BL 3-10 Bestemmelser om luftfartshindringer. Det indebærer, at der kan blive rejst krav om ændring eller fjernelse af anlægget.

Det er således bygherres eget ansvar at sikre, at et givent anlæg placeres og udformes således, at det ikke udgør en fare for luftfartens sikkerhed.

Det fremgår ikke af høringmaterialet, hvorvidt der er udført nærmere analyser af hvilken ”glare” effekt solcelleanlægget kan forventes at medføre af betydning for beflyvningen af Aarhus Vandflyveplads?



Det fremgår endvidere ikke entydigt, hvorvidt vandflyvepladsen er blevet hørt af kommunen direkte, jf. at det af afgørelsesudkastet fremgår "Der er ikke vurderet, at nogen har partsstatus eftersom projektet ikke giver anledning til at berøre parter med væsentlig, individuel interesse i sagens udfald."

Trafikstyrelsen har af ovennævnte grunde også orienteret Aarhus Vandflyveplads om sagen i kraft af kopi af dette høringssvar.

Trafikstyrelsen skal anmode om at modtage kopi af evt. høringssvar som Aarhus Kommune måtte modtage fra Aarhus Vandflyveplads samt orientering om den endelige afgørelse af sagen.

### **Havne & VVM**

Det ansøgte projekt er beliggende på Aarhus Havns havnearealer.

Arealer udlagt til erhvervshavn skal prioriteres til havneformål, jf. havnelovens § 6, stk. 2.

Havnen har dog mulighed for at udleje arealer, der ikke kan udlejes til havneformål, til andre formål, der drives af private aktører på markedsvilkår.

Specifikt omkring solceller kan der henvises til, at der tidligere er givet svar til Folketinget om emnet:

- [KEF Alm.del - endeligt svar på spørgsmål 282: Svar på KEF spm. 282.pdf \(ft.dk\)](#)
- [KEF Alm.del - endeligt svar på spørgsmål 283: Svar på KEF spm. 283.pdf \(ft.dk\)](#)
- [KEF Alm.del - endeligt svar på spørgsmål 284: Svar på KEF spm. 284.pdf \(ft.dk\)](#)

Med venlig hilsen

Trafikstyrelsen