

MBU - Rådmandsmøde (Rådmandsmøde)

25-02-2025 12:00 - 13:00

Grøndalsvej 2, lokale 1128

Information:**Deltagere:**

Helle Bach Lauridsen
Ole Kiil Jacobsen
Jette Bjørn Hansen (afbud)
Morten Korsgaard Kristensen (afbud)
Rasmus Rosendahl Brink Graff
Nikolaj Harbjerg
Rasmus Ellermann-Aarslev
Stefan Møller Christiansen (afbud)
Susanne Holst
Tanja Nyborg
Thomas Medom

Pkt. 2: Tid: 15 min. Deltagere: Gitte Lervad Lundø og Astrid Holtz Yates

Pkt. 5: Tid: 10 min. Deltagere: Martha Berdiin og Anders Hovmark

Indhold

Punkt 1: Godkendelse af referat fra den 18. februar 2025.....	1
Punkt 2: Skolevejsanalysen 2024 og udmøntning af projekter (HBL).....	2
Punkt 3: Forberedelse til byrådsmødet den 26. februar 2025.....	3
Punkt 4: Evt.....	3

Punkt 1: Godkendelse af referat fra den 18. februar 2025

MBU - Rådmandsmøde (Rådmandsmøde)

18-02-2025 11:00 - 12:30

Rådhuset, rådmandens kontor

Information:**Deltagere:**

Helle Bach Lauridsen
Ole Kiil Jacobsen
Jette Bjørn Hansen
Morten Korsgaard Kristensen (afbud)
Rasmus Rosendahl Brink Graff (afbud)
Nikolaj Harbjerg
Rasmus Ellermann-Aarslev
Stefan Møller Christiansen
Susanne Holst
Tanja Nyborg
Thomas Medom

Pkt. 2: Tid: 20 min. Deltagere: Sofie Lykke Bundgaard og Rasmus Rugaard

Pkt. 5: Tid: 20 min. Deltagere: Ingen

Pkt. 6: Tid: 15 min. Deltagere: Birgitte Østergaard Lykke og Lene Wenshøj Horsager

Pkt. 7: Tid: 10 min. Deltagere: Henrik Larsen

Indhold

Punkt 1: Godkendelse af referat fra den 4. februar 2025.....	1
Beslutning for Punkt 1: Godkendelse af referat fra den 4. februar 2025.....	1
Punkt 2: Sygefraværsrapport 2024 (HBL).....	1
Beslutning for Punkt 2: Sygefraværsrapport 2024 (HBL).....	1
Punkt 3: Forberedelse til Børn og Unge-udvalget den 19. februar 2025.....	1
Beslutning for Punkt 3: Forberedelse til Børn og Unge-udvalget den 19. februar 2025.....	2
Punkt 4: Evt.....	2
Beslutning for Punkt 4: Evt.....	2

Punkt 1: Godkendelse af referat fra den 4. februar 2025

Beslutning for Punkt 1: Godkendelse af referat fra den 4. februar 2025

Godkendt

Punkt 2: Sygefraværsrapport 2024 (HBL)

Tid: 20 min. Deltagere: Sofie Lykke Bundgaard og Rasmus Rugaard

Beslutning for Punkt 2: Sygefraværsrapport 2024 (HBL)

Deltager: Sofie Lykke Bundgaard

Forvaltningschef Helle Bach Lauridsen har sat punktet på dagsordenen med henblik på, rådmanden orienteres om sygefraværsrapporten for 2024 og forberedelse af efterfølgende drøftelse i Børn og Ungeudvalget

Rapporten er vedlagt i bilag 1

Indstilling – hvad skal der tages stilling til?

Der indstilles, at rådmanden:

1. Drøfter sygefraværsrapporten 2024 (bilag 1) og tager resultaterne til efterretning.

Bemærkninger

SLB fremlagde sagen og gennemgik slides. Der blev gjort opmærksom på, at december er estimerede tal på grund af overgang til af nyt lønsystem.

Rådmanden hæfter sig ved den positive udvikling. Herunder især det markante fald i det særlige tilbud.

Det blev nævnt, at i de øvrige afdelinger, hvor der også arbejdes målrettet med området, er udviklingen mindst lige så positiv.

Beslutninger

Sygefraværsrapporten blev taget til efterretning.

Opfølgning: HBL

Punkt 3: Forberedelse til Børn og Unge-udvalget den 19. februar 2025

Dagsorden:

1. Godkendelse af referat fra den 29. januar 2025
2. Juniormesterlære
3. MBU's klimaindsats: De første erfaringer
4. Opfølgning på Børn og Unge Topmøde 2025
5. Skriftlige orienteringer
6. Sager på vej
7. Evt.

Beslutning for Punkt 3: Forberedelse til Børn og Unge-udvalget den 19. februar 2025

Drøftet

Punkt 4: Evt.

Beslutning for Punkt 4: Evt.

Intet til referat.

Punkt 2: Skolevejsanalysen 2024 og udmøntning af projekter (HBL)

Tid: 15 min. Deltagere: Gitte Lervad Lundø og Astrid Holtz Yates



Beslutningsmemo

17. februar 2025

Side 1 af 3

Emne **Skolevejsanalyse 2024 og udmøntning af projekter**
Til Rådmandsmøde

Børn og Unge

Pædagogik, Organisation og
Sundhed
Aarhus Kommune

1. Hvorfor fremsendes forslaget?

Forvaltningschef Helle Bach Lauridsen har sat forslaget på dagsorden med henblik på godkendelse af indstilling til byrådet om skolevejsanalyse 2024 og udmøntning af projekter.

Indstillingen er udarbejdet af Teknik og Miljø med input fra Børn og Unge.

Forligspartierne har i forbindelse med vedtagelsen af [Aarhus Kommunes investeringsplan 2024-2033](#) i Budget 2021 afsat midler til indsatsområdet Sikkerhed i skole. Teknik og Miljø har i forlængelse heraf udarbejdet Skolevejsanalysen 2024 og formuleret forslag til projekter, der kan forbedre sikkerheden på skolevejene for at få flere børn og unge til at transportere sig aktivt til og fra skole. Efter ønske fra rådmanden fremsendes indstillingen til byrådet som en fælles indstilling fra Børn og Unge og Teknik og Miljø.

PUF Skoler

Grøndalsvej 2
8260 Viby J

Direkte telefon: 41 87 20 63

Sag: EMN-2025-000899
Sagsbehandler:
Astrid Holtz Yates

2. Indstilling – hvad skal der tages stilling til?

Teknik og Miljø har i perioden 2022-2024 besigtiget 44 folkeskoler og 8 frie grundskoler for at undersøge udfordringer og mulige løsninger relateret til sikre skoleveje. De sidste 15 skoler mente ikke, at der var grundlag eller behov for besigtigelse, hvorfor der for disse skoler ikke er modtaget ønsker til trafiksikkerhedsforbedrende anlægsprojekter.

På baggrund af de gennemførte besigtigelser og møder med repræsentanter fra den enkelte skole er der beskrevet forslag til 107 anlægsprojekter til en forventet anlægspris på 65,2 mio. kr. (bilag 3). Der er desuden beskrevet forslag til adfærds- og vaneprojekter på skoler i kommunen til i alt 9,2 mio. kr. i en otteårig periode (bilag 4).

Teknik og Miljø skal udføre de anlægsprojekter, som byrådet beslutter, ligesom Teknik og Miljø udfører indsatser i forhold til adfærds- og vaneændringer. Sidstnævnte vil i tråd med nuværende praksis ske på baggrund af dialog mellem Børn og Unge og Teknik og Miljø.

Det indstilles,

- At byrådsindstillingen og de tilhørende bilag om Skolevejsanalysen 2024 og udmøntning af projekter godkendes.



Chefgruppen har behandlet materialet den 29. januar 2025 og bemærkede blandt andet:

17. februar 2025
Side 2 af 3

- U hensigtsmæssige formuleringer i bilag 1 og 2 om alternativer i de tilfælde, hvor skolevejen ikke vurderes sikker. Dette kan få konsekvenser for Børn og Unges bevilling af fx buskort, fordi formuleringerne stillede et højere serviceniveau i udsigt, end Børn og Unge er forpligtet til at leve op til, og dermed kunne det medføre øgede omkostninger for Børn og Unge.
- Manglende tiltag for at forbedre skolevejen fra Aarhus Ø til Samsøgades Skole, da der tidligere er rejst en opmærksomhed på området.

Disse opmærksomheder er formidlet til Teknik og Miljø. Det har medført en justering af bilag 1 og 2, så formuleringerne ikke længere medfører nye krav til Børn og Unges bevillinger af fx buskort. I forhold til opmærksomheden ved Samsøgades Skole har Teknik og Miljø svaret, at ruten til og fra Aarhus Ø er vurderet, og at der er udarbejdet et kort med anbefalet skolevej (bilag 8). Der er ikke foreslået konkrete projekter, da der fra Samsøgade Skoles repræsentanter ikke er udtrykt bekymring over skoleruten til mødet med Teknik og Miljø.¹

3. Hvilke ændringer indebærer forslaget?

Indstillingen bidrager til at gøre skolevejene mere sikre i form af fysiske forbedringer. Dette skal – sammen med de adfærdsrettede indsatser – medvirke til, at børn og unge i højere grad transporterer sig selv til og fra skole, hvilket har positiv betydning for blandt andet børnenes sundhed og oplevelse af at kunne selv, deres parathed til at lære, mindre klimabelastning og mindre trængsel omkring skolerne.

Forslaget ligger i tråd med Grøn Mobilitetsplan, hvor der blandt andet arbejdes med såkaldte hjertezoner, hvor der indføres indkørselsforbud omkring en skole i et begrænset tidsrum.

Derudover er forslaget om adfærdsindsatser (bilag 4) en naturlig forlængelse af det eksisterende samarbejde mellem Børn og Unge og Teknik og Miljø, der understøtter færdselskontaktlærerne og deres indsats i forhold til færdselslære, skolepatruljer, fremme af aktiv transport m.v.

¹ Bilag 8 er ikke en del af byrådsindstillingen, men er medtaget her i forlængelse af chefgruppens opmærksomhed.



4. Økonomiske konsekvenser af forslaget

Se indstillingen. De afsatte midler allokeres til Teknik og Miljø, som driver både anlægs- og adfærdsindsatser. Der er ikke afsat midler, som skal administreres af Børn og Unge.

17. februar 2025

Side 3 af 3

5. Videre proces og kommunikation

Indstillingen fremsendes til behandling i byrådet.

Bilag

Byrådsindstilling: Skolevejsanalyse 2024 og udmøntning af projekter

Bilag 1: Generel rapport – kommunale folkeskoler

Bilag 2: Generel rapport – privatskoler

Bilag 3: Prioriteringsliste

Bilag 4: Adfærds- og vaneændringsprojekter

Bilag 5: Drivhusgasestimater på Skolevejsanalysen

Bilag 6: Kortoversigt skolevejsprojekter

Bilag 7: Bevillingsskema

Bilag 8: Anbefalede skoleruter – Samsøgades Skole

Indstilling

Til Aarhus Byråd via Magistraten
Fra Teknik og Miljø og Børn og Unge
Dato **Dato for fremsendelse**

Skolevejsanalyse 2024 og udmøntning af projekter

1. Resume

Skolevejsanalysen 2024 synliggør udfordringer og mulige forbedringer, der gør det mere sikkert at færdes til og fra skole. Skolevejsanalysen 2024 er udarbejdet af Teknik og Miljø og Børn og Unge.

Analysen bygger på besøg hos kommunens folkeskoler, specialskoler og privatskoler. Der er afholdt møder med skolerne samt besigtigelser af morgentrafikken.

Skolerne har indsendt ønsker til projekter. Projekter, som er realiserbare eller ikke indgår i andre projekter, er prioriteret på baggrund af pris, antal elever på skolen, og den bredere indvirkning på lokalområdet. Det foreslås, at udmøntning af projekter sker i overensstemmelse med prioriteringslisten.

Prioriteringslisten omfatter 107 projekter til en samlet anlægspris på 65,2 mio. kr. Hertil lægges 9,2 mio. kr. til fortsættelse og udvidelse af syv adfærds- og vaneprojekter i en otteårig periode – i alt 74,4 mio. kr.

Projekterne finansieres i den 11-årige investeringsplan 2024-2034 med en tilbageværende pulje på ca. 65 mio. kr.

2. Beslutningspunkter

Det indstilles:

At 1) Redegørelse for skolevejsanalysen tages til efterretning.

At 2) Budgettet til at sikre skoleveje i den 11-årige investeringsplans løbetid udmøntes i overensstemmelse med skolevejsanalysens prioritering af projekter (bilag 3).

At 3) Midlerne til at realisere projekterne på prioriteringslisten og adfærds- og vaneændringsprojekterne udmøntes over en otteårig periode til KB Skolevejsanalyse 2024. I de første fire år udmøntes 6 mio. kr. årligt til både anlægsprojekter på prioriteringslisten og vane- og adfærdsprojekter. I de følgende fire år udmøntes 10 mio. kr. årligt til realiseringen af de resterende anlægsprojekter på prioriteringslisten og vane- og adfærdsprojekter.

At 4) Af den samlede udmøntning afsættes 1,145 mio. kr. årligt i den otteårige periode til adfærds- og vaneændringsprojekter på skoler.

3. Hvorfor fremsendes indstillingen?

Indstillingen giver Byrådet mulighed for at målrette budgetterede midler til sikre skoleveje mod de projekter, der sikrer bløde trafikanters færd til og fra skole og understøtter børn og unges valg af grønne og aktive transportformer.

4. Hvilken værdi skabes for borgere og samfund?

Gennemførelsen af de foreslåede projekter i Skolevejsanalysen 2024 understøtter målet om at reducere antallet af tilskadekomne i trafikken. De forbedrede skoleveje vil skabe en større tryghed for de skolebørn, der benytter ruterne.

Da projekterne antages at få flere til at anvende de forbedrede ruter, er Skolevejsanalysen 2024 desuden i overensstemmelse med målet om skifte transportvalg til mere cyklisme og gang. Skiftet til mere aktive transportformer er et centralt element i de vedtagne planer om et klimaneutralt Aarhus i 2030 og i den politiske aftale om grøn mobilitetsplan. Et skifte mod mere aktive transportformer vil også forbedre skoleelevernes sundhed.

5. Hvad, hvem og hvordan?

Skolevejsanalysen er udført i perioden 2022-2024 i et samarbejde mellem Teknik og Miljø og Børn og Unge. For alle kommunale folkeskoler, specialskoler og privatskoler i Aarhus Kommune er der indenfor skoledistriktet udpeget anbefalede skoleruter og tilbudt intromøde samt besigtigelse for at belyse de trafikale udfordringer, specielt i morgenmyldretiden, sammen med de enkelte skoler. Der er gennemført besigtigelse på 44 ud af 47 kommunale folkeskoler og specialskoler og på 8 ud af 20 privatskoler. De sidste 15 skoler mente ikke, at der var grundlag eller behov for besigtigelse, hvorfor der for disse skoler ikke er modtaget ønsker til trafiksikkerhedsforbedrende anlægsprojekter.

På de udpegede ruter er der i samarbejde med skolernes repræsentanter udpeget fokuslokaliteter, som er steder, hvor skolen oplever, at der er trafikale udfordringer eller dårlige forhold for skoleeleverne. For alle fokuslokaliteter er der så vidt muligt udarbejdet et forslag til forbedring af forholdene. Hvis forslagene allerede er i gang med at blive udført, indgår i andre projekter eller ikke er mulige at gennemføre, medtages de ikke som projektforslag i Skolevejsanalysen 2024. Dette resulterer sammenlagt i 107 projektforslag med et samlet anlægsoverslag på 65,2 mio. kr. Den brede geografiske spredning af skolevejsprojekterne fremgår af bilag 6.

Hver skole vil efter byrådsbehandlingen modtage en individuel rapport fra Teknik og Miljø over hvilke projekter, der gennemføres på skolevejene omkring skolen.

Alle realiserbare projektforslag er blevet tildelt point indenfor kategorierne pris, potentiale og virkning. Projekter, som er billige, gavner mange elever og skaber store forbedringer, får en høj score, imens dyrere projekter, der gavner færre elever og i mere begrænset omfang skaber forbedringer, får en lavere score. Projekterne prioriteres efter den tildelte score, hvor projekter med en høj score realiseres først. Projekterne med de laveste prioriteringsscorer realiseres først, når højere prioriterede projekter er gennemført, og hvis der er tilstrækkeligt med tilbageværende midler. Metoden for

udpegningen af projekter og udarbejdelsen af prioriteringslisten er beskrevet nærmere i bilag 1 og 2. Med prioriteringslisten sikres det, at der så hurtigt som muligt fås mest mulig trafiksikkerhed for pengene. Prioriteringslisten fremgår af bilag 3.

Udover forslagene til at forbedre de fysiske forhold på skolevejene indstilles det, at der afsættes 1,145 mio. kr. årligt i en otteårig periode til at videreføre syv adfærds- og vaneændringsprojekter på skoler i Aarhus Kommune, der har været igangsat med midler fra den forrige skolevejsanalyse. Dette vil ske i tæt samarbejde mellem Teknik og Miljø og Børn og Unge. De syv projekter er vurderet til at være de projekter, der mest effektivt understøtter børn og unges tilvalg af aktiv og grøn transport samt løfter skolernes arbejde med trafiksikkerhed.

Blandt adfærds- og vaneændringsprojekterne kan nævnes cykelundervisning, udvidelse af cykellegepladser og understøttelse af færdselskontaktlærerordningen. Der tages højde for, at den konkrete udformning af adfærds- og vaneprojekterne løbende kan ændres som resultat af erfaringerne. Et samlet overblik over adfærds- og vaneændringsprojekterne fremgår af bilag 4.

I den politiske aftale om grøn mobilitetsplan er det blandt forligspartierne aftalt, at der afsættes 1 mio. kr. årligt i perioden 2025-2028 til at etablere hjertezoner ved alle skoler i Aarhus Kommune, hvor det er muligt af hensyn til trafikafviklingen på vejnettet. Skolevejsanalysen 2024 har bidraget til arbejdet med undersøgelsen af hjertezoner, og den første hjertezone allerede er blevet etableret på Kragelundskolen. Arbejdet med etableringen af yderligere hjertezoner forankres i udmøntningen af den politiske aftale om grøn mobilitetsplan.

6. Hvilke ressourcer kræves?

Den samlede prioriteringsliste for initiativer til forbedring af skolevejene omfatter 107 projekter til en samlet anlægspris på 65,2 mio. kr. Hertil skal lægges 9,2 mio. kr. til syv adfærds- og vaneændringsprojekter på skoler i Aarhus Kommune i en otteårig periode – i alt 74,4 mio. kr.

Prisoverslagene er baserede på 2024-priser og tager ikke højde for fremtidige prisstigninger samt mulige synergier ved andre anlægsprojekter, der kan gøre projekterne billigere. Der er ikke taget højde for de øgede driftsomkostninger, som skal afholdes for at drifte projekterne på prioriteringslisten - det kunne fx være indtægtstab ved at nedlægge P-pladser, grønne tiltag eller ITS-løsninger. Dette medfører en risiko for, at de lavest prioriterede anlægsprojekter ikke er tilstrækkeligt finansierede.

Finansieringen af projekterne findes i den 11-årige investeringsplan 2024-2034, hvor der er en tilbageværende pulje på ca. 64 mio. kr. til tiltag med det formål at fremme og etablere bedre vilkår for mere sikker transport til skolerne i Aarhus Kommune. Oprindeligt var der afsat 77 mio. kr., men ved Budget 2025 blev puljen justeret til 65 mio. kr. grundet en teknisk korrektion. Investeringsplanen blev vedtaget som en del af Budget 2021.

Der søges om en årlig udmøntning af 6 mio. kr. i K.B. bevillinger i en fireårig periode (2025-2028), hvoraf 1,145 mio. kr. årligt afsættes til vane- og adfærdsprojekter. Denne udmøntning sikrer finansieringen af de 80 højest prioriterede projekter ud af de 107 projekter, som indgår på prioriteringslisten.

De resterende projekter på prioriteringslisten er typisk forbundet med større anlægsudgifter. Der søges derfor i den følgende fireårige periode (2029-2032) om 10 mio. kr. årligt for at kunne realisere de resterende projekter på prioriteringslisten og fortsætte vane- og adfærdsprojekterne.

Det foreslås, at udmøntningen af de afsatte midler sker i overensstemmelse med skolevejsanalysens prioritering af projekter. Prioriteringslisten skal sikre, at der fås mest mulig trafiksikkerhed for pengene. Da der altid er nogen usikkerhed forbundet med økonomiske overslag for anlægsprojekter, vil projekterne blive gennemført jævnt

prioriteringslisten indtil den økonomiske ramme er opbrugt.

Ud fra den nuværende detaljegrad i projektbeskrivelserne har det været muligt at estimere klimabelastningen for projekter. Projekterne udgør ca. 98,6 % af det samlede anlægsoverslag. Klimabelastningen er for disse projekter blevet estimeret til at udgøre mellem 1.006 og 2.425 tons CO₂e. De nærmere forudsætninger for udregningerne er beskrevet i bilag 5.

7. Hvordan følges der op?

Som en del af den årlige opfølgning på Anlægsprogrammet for mindre vejanlæg vil Byrådet blive orienteret om gennemførte og planlagte skolevejsprojekter.

Nicolaj Bang

/

Henrik Seiding

Thomas Medom

/

Tanja Nyborg

Bilag

Bilag 1: Generel rapport – kommunale folkeskoler

Bilag 2: Generel rapport – privatskoler

Bilag 3: Prioriteringsliste

Bilag 4: Adfærds- og vaneændringsprojekter

Bilag 5: Drivhusgasestimer på Skolevejsanalysen

Bilag 6: Kortoversigt skolevejsprojekter

Bilag 7: Økonomibilag – T-25-202-003

Tidligere beslutninger

Vedtagelse af Skolevejsanalyse 2016, Byrådsmødet d. 11.10.2017, punkt 11

Vedtagelse af Magistratens budget 2021-2024, Byrådsmødet d. 7.10.2020, punkt 1

By og Natur

Tlf.: 89 40 44 00

E-post: drift@mtm.aarhus.dk

Sagsbehandler: Magnus Bodin

Hansen og Denise Tetangco

E-post: hmbm@aarhus.dk

Bilag 1 – Generel rapport – kommunale folkeskoler

AARHUS KOMMUNE 2024

SKOLEVEJSANALYSE

GENEREL BESKRIVELSE – KOMMUNALE FOLKESKOLER



RESULTAT FRA SKOLEVEJSUNDERSØGELSEN

For kommunale skoler

I vedlagte rapport forefindes materiale for din skolevejsundersøgelse udført i 2022-2024.

For alle de kommunale folkeskoler i Aarhus Kommune er der indenfor skoledistriktet udpeget anbefalede skoleruter og tilbudt intromøde samt besigtigelse, til belysning af de trafikale udfordringer, specielt i morgenmyldretiden, sammen med de enkelte skoler.

Der er gennemført besigtigelse på 44 ud af 47 skoler. De sidste 3 skoler mente ikke at der var grundlag eller behov for en besigtigelse.

På de udpegede ruter er der i samarbejde med skolernes repræsentanter udpeget fokuslokaliteter, som er steder, hvor skolen oplever at der er trafikale udfordringer eller dårlige forhold for skoleeleverne. For alle fokuslokaliteter er der så vidt muligt udarbejdet et forslag til forbedring af forholdene. Et forslag til forbedring kan være et fysisk projekt eller tilbud om en indsats i forhold til adfærdsændring. Alle projektforslag er blevet tildelt point, inden for tre kategorier, for prioritering.

I mappen findes:

- Kort med anbefalede ruter
- Referat fra besigtigelse af fokuslokaliteter
- Oversigt over forslag til forbedring af trafikforholdene på de anbefalede skoleruter

Brug af materialet til trafikpolitik

Materialet kan indgå i udarbejdelsen af den enkelte skoles trafikpolitik. En trafikpolitik omhandler bl.a. gode råd og vejledninger om transport til skole, handlinger til hvorledes morgentrafikken bliver afviklet bedre, samt beskrivelse af hvordan vi får flere elever til at cykle og gå til skole. Kortene over anbefalede skoleruter kan anvendes til at anvise de anbefalede skoleveje og indsættes i trafikpolitikken.

Hvis I ønsker inspiration til at udarbejde en trafikpolitik, er der gode råd og vejledning at hente på: www.sikkertrafik.dk/trafikpolitik.

Prioriteringsliste

Den samlede prioriteringsliste med projekter for alle skoler angiver i hvilken rækkefølge vi vil prioritere at realisere ønskerne ved udførelse. Listen kan dog ændre sig lidt undervejs.

F.eks. er de angivne prisoverslag, der ligger til grund for den økonomiske vægtning, erfaringspriser og disse kan ændre sig. Ydermere kan ukendte jordbundsforhold, kloakforhold, arealforhold, øvrige planer i området m.m. gøre et projekt dyrere end forventet, eller måske gøre udførelsen af et projekt umulig.

Prioriteringslisten giver et samlet kendskab til de mange ønskede projektforslag fra skolerne og indgår i hele Teknik og Miljø's arbejde, hvorfor enkelte projekter kan blive skubbet frem på listen, hvis vi kan se at det er særligt hensigtsmæssigt at udføre dem i forbindelse med øvrige anlægsarbejder.

Med venlig hilsen

Teknik og Miljø, Mobilitet

1 Indledning og formål	1
2 Metode	3
3 Resultat/prioriteringsliste	5

1. INDLEDNING OG FORMÅL

Aarhus Kommune udarbejder ca. hvert 5. år skolevejsanalyse med fokus på trafiksikkerhed.

Der er i 2024 færdiggjort nærværende skolevejsanalyse ud fra en forenkling af tidligere anvendt metode og resultat, da denne er kendt blandt skolerne og har fået positiv respons.

Med denne analyse er de anbefalede skoleruter mellem hjem og skole blevet opdateret, nye bebyggelser og/eller ændringer i anvendelse er indarbejdet, og der er, i samarbejde med skolerne, udpeget nye lokaliteter langs ruterne, der med en trafikteknisk optimering med fokus på trafiksikkerhed og tryghed for de gående og cyklende elever, vil kunne motivere flere elever til at befordre sig aktivt i skole.

Aktiv skoletransport resulterer i både sundere børn, mere friske børn og børn der har nemmere ved indlæring samt børn som er vant til at færdes i trafikken.

For enkelte mindre landsbyer og boligområder har det dog ikke været muligt at pege på en god rute til samtlige boliger.



Målsætninger

- At skabe mulighed for og motivation til at flere børn cykler og går til og fra skole
- At fjerne de forhindringer der trafikalt gør at skoleeleverne ikke går eller cykler til og fra skole
- At prioritere de projekter der skal til for at skabe sikre skoleveje i Aarhus Kommune
- At udarbejde et materiale som skolerne kan benytte videre i deres arbejde med trafikpolitik for skolen

Til brug for skolerne

Det er målet, at skolerne efterfølgende vil anvende materialet i en trafikpolitik for skolen. Hensigten med en trafikpolitik er at udarbejde en række vejledninger og handlinger for, hvordan der skabes en bedre trafikantadfærd, samt bl.a. hvordan man kan få flest mulige børn til at gå eller cykle i skole. På baggrund af Rådet for Sikker Trafiks anbefalinger opfordres det til, at trafikpolitikken bl.a. beskriver, hvordan man som skole understøtter elevernes færdigheder gennem undervisning i færdselslære.



Skolerne aktive deltagere

Projektet er gennemført som et fællesprojekt mellem Aarhus Kommune, Teknik og Miljø, Børn og Unge og de enkelte skolars repræsentanter.

Der er afholdt et individuelt informationsmøde med hver enkelt skole, hvor bl.a. formål, procedure samt tidsplan for analysen er fremlagt og hvor skolens repræsentanter har udpeget ønskede lokationer til besigtigelse.

Efterfølgende er gennemført en besigtigelse, i morgenmyldretiden, i nærområdet for hver skole for uddybning og fælles forståelse for de udpegede trafikale udfordringer.

Skolens repræsentanter har inkluderet skolens ledelse, skolebestyrelse, lærerne, elever og lokale fællesråd.

2. METODE

Metoden er her kort beskrevet.

- Udarbejdelse af kort med anbefalede ruter
- Intromøde med skolen
- Besigtigelse
- Problembeskrivelse med projektforslag
- Prioritering af udførelsesrækkefølge af projektforslag
- Afrapportering

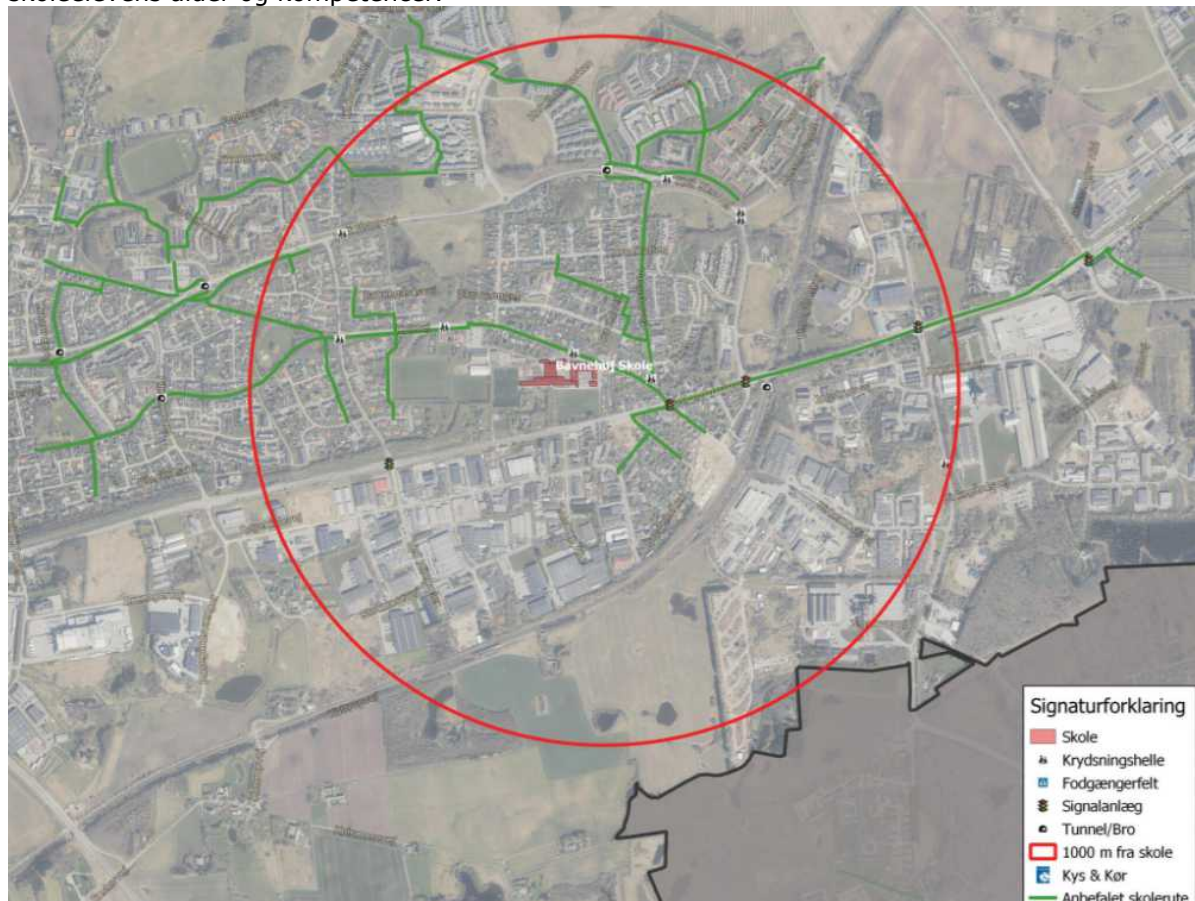
Tidligere er anvendt en model med en række kriterier, som anviser, hvornår elever på de forskellige klassetrin kan færdes sikkert i trafikken. Dette er en generalisering, da forskellige børn har forskellige kompetencer, også trafikalt, hvorfor denne model ikke anvendes her og der ikke er angivet alder/klassetrin for hvornår man kan færdes på den anbefalede rute.

Udarbejdelse af kort med anbefalede ruter

Gennem en lang årrække har analysen taget udgangspunkt i fastlagte anbefalede skoleruter for de kommunale folkeskoler. Disse ruter er i sin tid udpeget for hver enkelt adresse i Aarhus og udpeget i forhold til en række kriterier som hastighed, vejtype, er der fortov/cykelsti/boligvej, antal køretøjer, uheld mm.

Disse ruter prioriteres ift. økonomiske midler.

Alle ruter er gennemgået, om nødvendigt udvidet og revideret ift. nye adresser og/eller ændret anvendelse af områder. Der er dog adresser, hvortil det vurderes urealistisk at kunne sikre en anbefalet skolevej hvorfor ruten må vurderes individuelt fra den konkrete adresse ift. bl.a. skoleelevens alder og kompetencer.



Eksempel på kort over anbefalede skoleruter

Formøde med skolerne

Aarhus Kommune, Teknik og Miljø, og den enkelte skole har afholdt et formøde inden besigtigelsen. Her har skolens repræsentanter budt ind med deres vurdering af de trafikale udfordringer og hvilke steder der skulle indgå i morgenbesigtigelsen.

Besigtigelse

Besigtigelserne er foregået ude omkring skolen i morgenmyldretiden i et tidsrum fra omkring 15-30 min. før skolestart. Der har været fokus på at se så mange oplevede kritiske lokaliteter som muligt, bl.a. forhold omkring afsætning, skolepatruljer og krydsningspunkter nær skolen.

På besigtigelserne har deltaget repræsentanter fra Teknik og Miljø, Aarhus kommune, skolen samt det lokale fællesråd. Den enkelte skole har selv udvalgt sine repræsentanter. Disse har omfattet skoleledere, administrative ledere, færdselskontaktlærere, tekniske ansvarlige, repræsentanter fra skolebestyrelsen og enkelte elever.

På besigtigelsen er der forelagt, drøftet, uddybet og noteret de trafikale bekymringer skolens repræsentanter har forelagt samt foretaget en trafikfaglig vurdering. Der er lavet en samlet opsummering på, hvad der er set og hørt, samt hvilke løsningsmuligheder der umiddelbart kunne foreslås.



Morgenbesigtigelse på skolevej

Afreportering

Efter hver besigtigelse er der foretaget en afreportering. Afreporteringen indeholder dels et referat af, hvad der er blevet observeret, samt, om muligt, et projektforslag til forbedring af de udpegede lokaliteter.

Prioriteringsmodel

Alle projektforslag er vurderet ud fra en række kriterier og indsat i prioriteringsmodellen for at finde frem til, hvilke projekter der bør etableres først for at opnå mest sikker skolevej for pengene samt for en synliggørelse af hvornår et projekt kan forventes udført.

3. RESULTAT/PRIORITERINGSLISTE

På baggrund af undersøgelsen er der i alt foreslået ca. 200 tiltag, herunder større og mindre anlægstekniske projekter samt mindre tiltag som beskæring af beplantning. Alle projekter er angivet med skolenummer og derefter fortløbende nummereret.

Prioriteringslisten indeholder alene de projekter, der skal søges finansiering til, men den enkelte skole får en status på alle fremkomne projektønsker.

Der søges finansiering til ca. 107 projektønsker.

Alle projektforslag er fremkommet ved en vurdering under besigtigelsen af lokaliteterne. Der er ved besigtigelsen ikke lavet præcise opmålinger af de geometriske forhold eller vurderet placering f.eks. i forhold til eksisterende ledninger og kabler i jorden, hvorfor nogle projekter ved en evt. projektering kan vise sig umulige at udføre i praksis.

Det kan også under detailprojektering vise sig at der for at udføre et givet projekt, skal ændres eksisterende anlæg, f.eks. lokal udvidelse af en vej, hvilket også vil medføre væsentlige uforudsete omkostninger. De angivne overslagspriser er givet på baggrund af erfaringer fra lignende projekter og kendte enhedspriser. Overslagene er derfor behæftet med stor usikkerhed, da man først ved en detailprojektering kan konstatere det reelle omfang af projektet. Der er i priserne ikke medregnet evt. arealerhvervelse, tilstødende ekstraarbejder etc.

Den samlede projektsum er vurderet til at andrage ca. 65 mio. kr.

Prioriteringsmodel

Prioriteringen indeholder tre parametre:

- **Potentiale**, point ift. ca.-afstand til skolen
- **Virkning**, angiver en vurdering af hvilken forbedring projektet vil medføre på det pågældende sted.
- **Pris**, prisoverslag for projektet.

For hver parameter kan det enkelte projekt opnå et antal point, som til sidst vægtes. Der er valgt følgende vægtning.

- Potentiale (30 %)
- Virkning (30 %)
- Pris (40 %)

Potentiale

Et projektforslag er højere prioriteret jo tættere på skolen det er, da flere elever potentielt benytter ruten her og kan få glæde og værdi af den forbedring projektet giver.

Der tildeles point fra 1-5 hvor 5 gives for projekter tættest på skolen.

0-100 m	5 point
101-300 m	4 point
301-800 m	3 point
801-2000 m	2 point
over 2000 m	1 point

Virkning

Virkning er en subjektiv vurdering af løsningsforslaget, som foretages af Aarhus Kommune på baggrund af nedenstående spørgsmål.

- Gavner projektet andre brugere af vejnettet? (herunder f.eks. øget tilgængelighed eller sammenbinding af eksisterende stisystemer)
- Forbedrer projektet en rute for et område med tæt koncentration af skoleelever (f.eks. nybyggerområde, etagebebyggelse)
- Gavner projektet fodgængere, cyklister og skolepatruljer mere end bilister.
- Er projektet ønsket i andre sammenhænge, eksempelvis fællesråd, borgere, Politi.?
- Minimerer projektet behovet for skolebuskørsel/taxi ved at ændre en usikker rute til at være sikker og anbefalelsesværdig?

Der tildeles point fra 0-5, hvor 5 gives for projekter der har størst virkning.

Pris

Prisen er et skøn over anlægsomkostningerne for det aktuelle projekt.

Der tildeles point fra 0-5, hvor 5 gives for de projekter med lavest pris

- | | |
|-------------------------|-----------|
| • 0-100.000 kr. | 5 point |
| • 100.000-199.000 kr. | 4 point |
| • 200.000-299.000 kr. | 3,5 point |
| • 300.000-399.000 kr. | 3 point |
| • 400.000-499.000 kr. | 2,5 point |
| • 500.000-599.000 kr. | 2 point |
| • 600.000-799.000 kr. | 1,5 point |
| • 800.000-1.200.000 kr. | 1 point |
| • >1.200.000 kr. | 0,5 point |

Prisoverslag er udarbejdet i idéoplægsfasen (jf. definitionen i FRI's ydelsesbeskrivelse for anlæg 2019) på baggrund af en kort projektbeskrivelse samt i enkelte tilfælde overordnede skitser.

Der er udarbejdet overslag på Ankerbudget → De reelle entreprenørudgifter inkl. bygherreomkostninger og budgetreserve

Ankerbudget:

- Ankerbudgettet består af følgende:
 - Samlede entreprenørudgifter
 - Bygherreomkostninger: Udregnes ved at tage de samlede entreprenørudgifter og gange med 25 %*
 - Budgetreserve: Udregnes ved at lægge samlede entreprenørudgifter og bygherreomkostninger sammen og gange med 40 %**

* De 25 % til bygherreomkostninger er bestemt internt i Aarhus Kommune og er også anvendt under beregninger ifm. GMP

** De 40 % til budgetreserve er bestemt internt i Aarhus Kommune og er også anvendt under beregninger ifm. GMP

Model

De tildelte point for Virkning, Potentiale og Pris vægtes som anført nedenfor, inden de summeres:

Potentiale (30 %)

Virkning (30 %)

Pris (40 %)

Virkning * 30%+ **Pris** * 30%+ **Potentiale** *40% = point i prioriteringsmodel

Et projekt kan således maksimalt opnå karakteren 5 i den samlede model.

Regneeksempel

Som regneeksempel er anvendt et specifikt projekt 17.3 fra Holme Skole

17.3	Mølleskovvej	Mulighed for at etablere et hundepore - et kantstensafgrænset fortovsareal der går ud på vejen - på Mølleskovvej for at gøre krydsningen mere tryk	Det foreslås at etablere et kantstensafgrænset fortovsareal der går ud på vejen og derved indsnævrer kørebanelen til eet spor, hvilket forbedrer oversigten og gør krydsningen kortere. Dette foreslås etableret på den side af vejen der vender væk fra skolen
------	--------------	--	---

Virkning:

Projektet vurderes ikke at

- Gavne andre brugere af vejnettet
- Forbedre en rute for et område med tæt koncentration af skoleelever
- Projektet er ikke udtrykt som et ønske i andre sammenhænge
- Projektet minimerer ikke behovet for skolebuskørsel/taxi

Men det vurderes at

- Projektet gavner fodgængere, cyklister og skolepatruljer mere end bilister.

Derfor får det 1 point i Virkning

Potentiale:

Projektet er beliggende lige umiddelbart udenfor skolen, på tilkørslen til P-pladsen, dvs. 0-100 m fra skolen

Derfor får det 5 point i Potentiale

Pris:

Overslagsprisen er sat til kr. 275.000,-

Derfor får det 3,5 point i Pris

Det samlede vægtede pointtal i prioriteringslisten er derfor

(**V:** 1 point *30 % + **P:** 5 point *30 % + **Pr:** 3,5 point *40 %) = **3,2 point.**



Bilag 2 – Generel rapport – privatskoler

AARHUS KOMMUNE 2024

SKOLEVEJSANALYSE

GENEREL BESKRIVELSE – PRIVATSKOLER



RESULTAT FRA SKOLEVEJSUNDERSØGELSEN

For privatskoler

I vedlagte rapport forefindes materiale for din skolevejsundersøgelse udført i 2022-2024.

For alle privatskoler i Aarhus Kommune er der tilbudt intromøde samt besigtigelse, til belysning af de trafikale udfordringer, specielt i morgenmyldretiden, sammen med de enkelte skoler.

Der er gennemført besigtigelse på 8 ud af 20 skoler. De sidste 12 skoler mente ikke at der var grundlag eller behov for en besigtigelse.

I skolernes nærområde er der i samarbejde med skolernes repræsentanter udpeget fokuslokaliteter, som er steder, hvor skolen oplever at der er trafikale udfordringer eller dårlige forhold for skoleeleverne. For alle fokuslokaliteter er der, så vidt muligt, udarbejdet et forslag til forbedring af forholdene. Et forslag til forbedring kan være et fysisk projekt eller tilbud om en indsats i forhold til adfærdsændring. Alle projektforslag er blevet tildelt point inden for tre kategorier for prioritering.

I mappen findes:

- Referat fra besigtigelse af fokuslokaliteter
- Oversigt over forslag til forbedring af trafikforholdene på de anbefalede skoleruter

Brug af materialet til trafikpolitik

Materialet kan indgå i udarbejdelsen af den enkelte skoles trafikpolitik. En trafikpolitik omhandler bl.a. gode råd og vejledninger om transport til skole, handlinger til hvorledes morgentrafikken bliver afviklet bedre, samt beskrivelse af hvordan vi får flere elever til at cykle og gå til skole.

Hvis I ønsker inspiration til at udarbejde en trafikpolitik, er der gode råd og vejledning at hente på: www.sikkertrafik.dk/trafikpolitik.

Prioriteringsliste

Den samlede prioriteringsliste med projekter for alle skoler angiver i hvilken rækkefølge vi vil prioritere at realisere ønskerne ved udførelse. Listen kan dog ændre sig lidt undervejs.

F.eks. er de angivne prisoverslag, der ligger til grund for den økonomiske vægtning, erfaringspriser og disse kan ændre sig. Ydermere kan ukendte jordbundsforhold, kloakforhold, arealforhold, øvrige planer i området m.m. gøre et projekt dyrere end forventet, eller måske gøre udførelsen af et projekt umulig.

Prioriteringslisten giver et samlet kendskab til de mange ønskede projektforslag fra skolerne og indgår i hele Teknik og Miljø's arbejde, hvorfor enkelte projekter kan blive skubbet frem på listen, hvis vi kan se at det er særligt hensigtsmæssigt at udføre dem i forbindelse med øvrige anlægsarbejder.

Med venlig hilsen

Teknik og Miljø, Mobilitet

1. INDLEDNING	1
2. METODE	3
3. RESULTAT/PRIORITERINGSLISTE	5

1. INDLEDNING OG FORMÅL

Aarhus Kommune udarbejder ca. hvert 5. år skolevejsanalyse med fokus på trafiksikkerhed.

Der er i 2024 færdiggjort nærværende skolevejsanalyse ud fra en forenkling af tidligere anvendt metode og resultat, da denne er kendt blandt skolerne og har fået positiv respons.

Med denne analyse er de anbefalede skoleruter mellem hjem og skole blevet opdateret, nye bebyggelser og/eller ændringer i anvendelse er indarbejdet, og der er, i samarbejde med skolerne, udpeget nye lokaliteter langs ruterne, der med en trafikteknisk optimering med fokus på trafiksikkerhed og tryghed for de gående og cyklende elever, vil kunne motivere flere elever til at befordre sig aktivt i skole.

Aktiv skoletransport resulterer i både sundere børn, mere friske børn og børn der har nemmere ved indlæring samt børn som er vant til at færdes i trafikken.



Målsætninger

- At skabe mulighed for og motivation til at flere børn cykler og går til og fra skole
- At fjerne de forhindringer der trafikalt gør at skoleeleverne ikke går eller cykler til og fra skole
- At prioritere de projekter der skal til for at skabe sikre skoleveje i Aarhus Kommune
- At udarbejde et materiale som skolerne kan benytte videre i deres arbejde med trafikpolitik for skolen

Til brug for skolerne

Det er målet, at skolerne efterfølgende vil anvende materialet i en trafikpolitik for skolen. Hensigten med en trafikpolitik er at udarbejde en række vejledninger og handlinger for, hvordan der skabes en bedre trafikantadfærd, samt bl.a. hvordan man kan få flest mulige børn til at gå eller cykle i skole.



Skolerne aktive deltagere

Projektet er gennemført som et fællesprojekt mellem Aarhus Kommune, Teknik og Miljø, Børn og Unge og de enkelte skolers repræsentanter.

Der er afholdt et individuelt informationsmøde med hver enkelt skole, hvor bl.a. formål, procedure samt tidsplan for analysen er fremlagt og hvor skolens repræsentanter har udpeget ønskede lokationer til besigtigelse.

Efterfølgende er gennemført en besigtigelse, i morgenmyldretiden, i nærområdet for hver skole for uddybning og fælles forståelse for de udpegede trafikale udfordringer.

Skolens repræsentanter har inkluderet skolens ledelse, skolebestyrelse, lærerne, elever og lokale fællesråd.

2. METODE

Metoden er her kort beskrevet.

- Intromøde med skolen
- Besigtigelse
- Problembeskrivelse med projektforslag
- Prioritering af udførelsesrækkefølge af projektforslag
- Afrapportering

Tidligere er anvendt en model med en række kriterier, som anviser, hvornår elever på de forskellige klassetrin kan færdes sikkert i trafikken. Dette er en generalisering, da forskellige børn har forskellige kompetencer, også trafikalt, hvorfor denne model ikke anvendes her og der ikke er angivet alder/klassetrin for hvornår man kan færdes på den anbefalede rute.

Formøde med skolerne

Aarhus Kommune, Teknik og Miljø, og den enkelte skole har afholdt et formøde inden besigtigelsen. Her har skolens repræsentanter budt ind med deres vurdering af de trafikale udfordringer og hvilke steder der skulle indgå i morgenbesigtigelsen.

Besigtigelse

Besigtigelserne er foregået ude omkring skolen i morgenmyldretiden i et tidsrum fra omkring 15-30 min. før skolestart. Der har været fokus på at se så mange oplevede kritiske lokaliteter som muligt, bl.a. forhold omkring afsætning, skolepatruljer og krydsningspunkter nær skolen.

På besigtigelserne har deltaget repræsentanter fra Teknik og Miljø, Aarhus kommune, skolen samt det lokale fællesråd. Den enkelte skole har selv udvalgt sine repræsentanter. Disse har omfattet skoleledere, administrative ledere, færdselskontaktlærere, tekniske ansvarlige, repræsentanter fra skolebestyrelsen og enkelte elever.

På besigtigelsen er der forelagt, drøftet, uddybet og noteret de trafikale bekymringer skolens repræsentanter har forelagt samt foretaget en trafikfaglig vurdering. Der er lavet en samlet opsummering på, hvad der er set og hørt, samt hvilke løsningsmuligheder der umiddelbart kunne foreslås.



Morgenbesigtigelse på skolevej

Afrapportering

Efter hver besigtigelse er der foretaget en afrapportering. Afrapporteringen indeholder dels et referat af, hvad der er blevet observeret, samt, om muligt, et projektforslag til forbedring af de udpegede lokaliteter.

Prioriteringsmodel

Alle projektforslag er vurderet ud fra en række kriterier og indsat i prioriteringsmodellen for at finde frem til, hvilke projekter der bør etableres først for at opnå mest sikker skolevej for pengene samt for en synliggørelse af hvornår et projekt kan forventes udført.

3. RESULTAT/PRIORITERINGSLISTE

På baggrund af undersøgelsen er der i alt foreslået ca. 200 tiltag, herunder større og mindre anlægstekniske projekter samt mindre tiltag som beskæring af beplantning. Alle projekter er angivet med skolenummer og derefter fortløbende nummereret.

Prioriteringslisten indeholder alene de projekter, der skal søges finansiering til, men den enkelte skole får en status på alle fremkomne projektønsker.

Der søges finansiering til ca. 107 projektønsker.

Alle projektforslag er fremkommet ved en vurdering under besigtigelsen af lokaliteterne. Der er ved besigtigelsen ikke lavet præcise opmålinger af de geometriske forhold eller vurderet placering f.eks. i forhold til eksisterende ledninger og kabler i jorden, hvorfor nogle projekter ved en evt. projektering kan vise sig umulige at udføre i praksis.

Det kan også under detailprojektering vise sig at der for at udføre et givet projekt, skal ændres eksisterende anlæg, f.eks. lokal udvidelse af en vej, hvilket også vil medføre væsentlige uforudsete omkostninger. De angivne overslagspriser er givet på baggrund af erfaringer fra lignende projekter og kendte enhedspriser. Overslagene er derfor behæftet med stor usikkerhed, da man først ved en detailprojektering kan konstatere det reelle omfang af projektet. Der er i priserne ikke medregnet evt. arealerhvervelse, tilstødende ekstraarbejder etc.

Den samlede projektsum er vurderet til at andrage ca. 65 mio. kr.

Prioriteringsmodel

Prioriteringen indeholder tre parametre:

- **Potentiale**, point ift. ca.-afstand til skolen
- **Virkning**, angiver en vurdering af hvilken forbedring projektet vil medføre på det pågældende sted.
- **Pris**, prisoverslag for projektet.

For hver parameter kan det enkelte projekt opnå et antal point, som til sidst vægtes. Der er valgt følgende vægtning.

- Potentiale (30 %)
- Virkning (30 %)
- Pris (40 %)

Potentiale

Et projektforslag er højere prioriteret jo tættere på skolen det er, da flere elever potentielt benytter ruten her og kan få glæde og værdi af den forbedring projektet giver.

Der tildeles point fra 1-5 hvor 5 gives for projekter tættest på skolen.

0-100 m	5 point
101-300 m	4 point
301-800 m	3 point
801-2000 m	2 point
over 2000 m	1 point

Virkning

Virkning er en subjektiv vurdering af løsningsforslaget, som foretages af Aarhus Kommune på baggrund af nedenstående spørgsmål.

- Gavner projektet andre brugere af vejnettet? (herunder f.eks. øget tilgængelighed eller sammenbinding af eksisterende stisystemer)
- Forbedrer projektet en rute for et område med tæt koncentration af skoleelever (f.eks. nybyggerområde, etagebebyggelse)
- Gavner projektet fodgængere, cyklister og skolepatruljer mere end bilister.
- Er projektet ønsket i andre sammenhænge, eksempelvis fællesråd, borgere, Politi.?
- Minimerer projektet behovet for skolebuskørsel/taxi ved at ændre en usikker rute til at være sikker og anbefalelsesværdig?

Der tildeles point fra 0-5, hvor 5 gives for projekter der har størst virkning.

Pris

Prisen er et skøn over anlægsomkostningerne for det aktuelle projekt.

Der tildeles point fra 0-5, hvor 5 gives for de projekter med lavest pris

- | | |
|-------------------------|-----------|
| • 0-100.000 kr. | 5 point |
| • 100.000-199.000 kr. | 4 point |
| • 200.000-299.000 kr. | 3,5 point |
| • 300.000-399.000 kr. | 3 point |
| • 400.000-499.000 kr. | 2,5 point |
| • 500.000-599.000 kr. | 2 point |
| • 600.000-799.000 kr. | 1,5 point |
| • 800.000-1.200.000 kr. | 1 point |
| • >1.200.000 kr. | 0,5 point |

Prisoverslag er udarbejdet i idéoplægsfasen (jf. definitionen i FRI's ydelsesbeskrivelse for anlæg 2019) på baggrund af en kort projektbeskrivelse samt i enkelte tilfælde overordnede skitser.

Der er udarbejdet overslag på Ankerbudget → De reelle entreprenørudgifter inkl. bygherreomkostninger og budgetreserve

Ankerbudget:

- Ankerbudgettet består af følgende:
 - Samlede entreprenørudgifter
 - Bygherreomkostninger: Udregnes ved at tage de samlede entreprenørudgifter og gange med 25 %*
 - Budgetreserve: Udregnes ved at lægge samlede entreprenørudgifter og bygherreomkostninger sammen og gange med 40 %**

* De 25 % til bygherreomkostninger er bestemt internt i Aarhus Kommune og er også anvendt under beregninger ifm. aftalen om grøn mobilitetsplan.

** De 40 % til budgetreserve er bestemt internt i Aarhus Kommune og er også anvendt under beregninger ifm. aftalen om grøn mobilitetsplan.

Model

De tildelte point for Virkning, Potentiale og Pris vægtes som anført nedenfor, inden de summeres:

Potentiale (30 %)

Virkning (30 %)

Pris (40 %)

Virkning * 30%+ **Pris** * 30%+ **Potentiale** *40% = point i prioriteringsmodel

Et projekt kan således maksimalt opnå karakteren 5 i den samlede model.

Regneeksempel

Som regneeksempel er anvendt et specifikt projekt 17.3 fra Holme Skole

17.3	Mølleskovvej	Mulighed for at etablere et hundeeøre - et kantstensafgrænset fortovsareal der går ud på vejen - på Mølleskovvej for at gøre krydsningen mere tryk	Det foreslås at etablere et kantstensafgrænset fortovsareal der går ud på vejen og derved indsnævrer kørebanelen til eet spor, hvilket forbedrer oversigten og gør krydsningen kortere. Dette foreslås etableret på den side af vejen der vender væk fra skolen
------	--------------	--	---

Virkning:

Projektet vurderes ikke at

- Gavne andre brugere af vejnettet
- Forbedre en rute for et område med tæt koncentration af skoleelever
- Projektet er ikke udtrykt som et ønske i andre sammenhænge
- Projektet minimerer ikke behovet for skolebuskørsel/taxi

Men det vurderes at

- Projektet gavner fodgængere, cyklister og skolepatruljer mere end bilister.

Derfor får det 1 point i Virkning

Potentiale:

Projektet er beliggende lige umiddelbart udenfor skolen, på tilkørslen til P-pladsen, dvs. 0-100 m fra skolen

Derfor får det 5 point i Potentiale

Pris:

Overslagsprisen er sat til kr. 275.000,-

Derfor får det 3,5 point i Pris

Det samlede vægtede pointtal i prioriteringslisten er derfor

(V: 1 point *30 % + P: 5 point *30 % + Pr: 3,5 point *40 %) = 3,2 point.





Bilag 3 - Prioriteringsliste

I dette notat fremgår den prioriteringsliste, der skitserer den rækkefølge, som de foreslåede projekter fra Skolevejsanalysen 2024 udmøntes i.

Projekternes prioritet er fastsat på en skala fra 1 til 5, hvor 5 angiver en høj prioritet, og 1 angiver en lav prioritet. Projekternes prioritet er blevet udregnet på baggrund af prisen for projektet, antal elever, der får gavn af projektet, og hvor stor en forbedring, som projektet skaber. Projekter, som er billige, gavner mange elever og skaber store forbedringer, har fået en høj prioritet, imens dyrere projekter, der gavner færre elever og i mere begrænset omfang skaber forbedringer, har fået en lav prioritet.

20. november 2024

Side 1 af 12

Teknik og Miljø

By og Natur
Aarhus Kommune

Lokalitet	Projektforslag	Prisoverslag (kr.)	CO2-ækv. (tons)	Prioritet
Samsøgades skole - Ny Munkegade	Der foreslås etableret standsningsforbud i den vestlige side af Ny Munkegade (imod skolen) helt ned til Thunøgade, for at gøre oversigten bedre	35.000	0,1-0,6	4,4
Risskov Skole - Vestre Strand Allé	Det foreslås at tydeliggøre arealet for cyklister	30.000	0,1	4,4
Aarhus Friskole - Søholmvej	Der er allerede belysning. Det foreslås at beplantning klippes til for bedre synlighed.	0	-	4,4
Viby Skole - Kirkevej	Der etableres lys i de blå fodgængertavler	45.000	0,7-1,5	4,4
Engdalskolen - Hovedgaden	Belysningen vurderes og der opgraderes om nødvendigt	0	-	4,1
Næshøjskolen - Gammel Stillingvej	Der etableres lys i de blå fodgængertavler	75.000	0,7-1,5	4,1
Rosenvangskolen - Vilhelm Becks vej	Der etableres lys i fodgængertavlerne (E17). Afmærkning på kørebanen genopfriskes	45.000	0,7-1,5	4,1
Søndervangskolen - Mathildelund svej	Der etableres lys i de blå fodgængertavler	0	-	4,1
Lisbjergskolen - Ole Lund	Det foreslås at gøre hegnet mere gennemsigtigt for at bedre	10.000	0	4,1

Byrum

Karen Blixens Boulevard 7
8220 Brabrand

Direkte telefon: 21 57 06 13

Sagsbehandler:
Magnus Bod Middelhede Hansen



Kirkegårds Allé	oversigten for krydsende fodgængere.			
Møllevangss kolen - Fuglebakkevej	Det undersøges om belysningen skal øges her	0	-	4,1
Risskov Skole - Kastanjenbakken	Det undersøges om Kastanjenbakken kan ensrettes	10.000	-	4,1
Samsøgades Skole - Samsøgade	Det foreslås at etablere fodgængerfelt på tværs af Samsøgade - ud for Hjørnøgade (mod skolesiden).	175.000	0,5-5,9	4,0
Katrinebjergs kolen - Vågegade m.fl.	Foreslår at etablere belysning på stien langs boldbanen mellem Vågegade/Østergade og Reykjavikgade/Heklagade.	120.000	1,0-2,3	4,0
Engdalskolen - Hovedgaden	Cykler undtages IKKE ensretningen, da det er uoverskueligt for bilisterne med modkørende cyklister her og dermed utrygt	3.000	0	3,8
Malling Skole - Lundhøjgårdvej	Det foreslås at skiltningen på stisystemet tilrettes	0	-	3,8
Solbjergskolen - Solbjerg Hovedgade	Der foreslås etablering af standsningsforbud 7-9, ind- og udstigning tilladt.	17.500	0,1-0,3	3,8
Søndervangsskolen - Mathildelundvej	Der laves højttænder (S11) på belægningen og som tavle (B11)	15.000	0,0-0,3	3,8
Lisbjergskolen - Elevvej	Det undersøges hvorvidt sikkerhedstiden, tiden mellem at der bliver rødt for fodgængere til bilerne på tværs får grønt, er lang nok	0	-	3,8
Lystrup Skole - Lystrup Centervej	Der foreslås at forhindre bilkørsel på stien ved at etablere steeler samt angivelse af cyklist/gående vha. afmærkning/skiltning i starten af skolens p-plads.	100.000	0,3-1,8	3,8

20. november 2024

Side 2 af 12



Møllevangskolen - Fuglebakkevej	Der foreslås at etablere lys i E17-tavlerne ved de tre fodgængerfelter på Fuglebakkevej. Fodgængerfeltet gen-afmærkes for at fremstå tydeligere	200.000	1,4-3,0	3,8
Møllevangskolen - Fuglebakkevej	Det foreslås at P-båsen i buslommen fjernes. På strækningen Peter Holms vej til P-pladsen etableres standsningsforbud i syd-siden	0	-	3,8
Virupskolen - Bro gennem skoven	Der kan udføres skridsikker belægning, men dette vurderes kun at have minimal effekt, da der stadig vil være blade osv. på broen langs skoven. Der opsættes tavle med "glat bro"-advarsel	0	-	3,8
Ellevangskolen - Jellebakken	Der foreslås etableret nyt asfaltslidlag og afmærkning	225.000	5,4-12,5	3,8
Læssøesgades Skole - Åbenrågade	Der foreslås opsat standsningsforbud med af- og pålæsning tilladt i stedet for p-forbud langs bygningen.	35.000	0,1-0,6	3,8
Læssøesgades Skole - Åbenrågade	Det foreslås at ændre P-forbuddet i Åbenrågade til et standsningsforbud, da her opleves tæt trafik. Dette tænkes ind i projekt 41.1 for Åbenrågade	0	-	3,8
Strandskolen - Enebærvej	Det foreslås at etablere p-forbud i begge vejsider af Klintevej - op til 25 m før Enebærvej (der er standsningsforbud på Enebærvej).	50.000	0,2-0,9	3,8
Selam Friskole - Lemmingvej	Undertavler "0-200 m" udskiftes til "skole". Tavlen tættest på Møllebakken rykkes ca. 100 m tættere på skolen.	10.000	0,0-0,1	3,8
Tranbjergskolen - Tunnel v. Østerby Allé	Det anbefales at tunnellen renses for graffiti og males	110.000	0	3,7
Rosenvangskolen - Vilhelm Becks vej	Der foreslås at der etableres forskel i belægningen, så vigepligten tydeligt fremgår og det virker mere trygt for krydsende fodgængere	150.000	2,2-5,0	3,7

20. november 2024
Side 3 af 12



Skjoldhøjskolen - Skjoldhøjvej	Belysningen er renoveret i den angivne tunnel til LED og overholder derfor kravene til tunnelbelysning. Træerne er beskåret kraftigt i efteråret 2023. Der anbefales at tunnelen renses for graffiti og males	110.000	0	3,7
Læssøesgades Skole - Max Mullersgade	Pladsmæssigt kan der ikke etableres vinkelparkering. Det foreslås at etablere fremskudt fortov overfor de nedgravede affaldscontainere i Max Mullersgade.	130.000	1,9-4,4	3,7
Skæring Skole - Skæring Hedevej	Der foreslås at omdanne krydsningshellen til en "tunge" ud på kørebanen fra begge sider, for indsnævring af vejen og bedre oversigt for de krydsende fodgængere. Skæring Hedevej er med i forsøgsordningen med 40 km/t og hastighedsmålinger før og efter viser en væsentlig reduktion i hastigheden her	130.000	1,9-4,5	3,7
Skæring Skole - Skæring Skolevej	Det foreslås at opdele sti for hhv. gående og cyklende vha. afmærkning evt. steeler	130.000	0,4-2,4	3,7
Sødalskolen - Louisevej	Det foreslås at fjerne tidsbegrænsningen på parkeringsforbuddet på Louisevej, syd for Annettevej, så parkeringsforbuddet gælder hele tiden	15.000	0,0-0,1	3,5
Beder Skole - Kirkebakken	Belysningsfolk har vurderet belysningen og fundet den fin. Her etableres supercykelsti, så der kommer endnu mere lys og en ny cykelforbindelse. Det foreslås at beskære beplantning rundt om krydsningen	0	-	3,5
Kragelundskolen - Rosenvangs Allé	Der er 40 km/t og der er etableret dynamiske tavler i begge retninger, der er belyst i forvejen. Her vurderes ikke at yderligere tiltag vil bedre trygheden. Den blå tavle med	20.000	0,1	3,5

20. november 2024
Side 4 af 12



	pil nedad på hellen foreslås sænket for bedre oversigt.			
Kragelundskolen - Hjulbjergvej	Det undersøges hvorvidt hellen på vejen kan tydeliggøres ved hjælp af en blå pil-tavle eller andet	10.000	-	3,5
Solbjergskolen - Solbjerg Hovedgade	Der foreslås etablering af standsningsforbud 7-9, ind- og udstigning tilladt.	35.000	0,1-0,6	3,5
Solbjergskolen - Kærgårdsvej	Der foreslås at forlænge med fodhegn for at guide cyklister til at køre korrekt. Begge ender af stien forlænges med fodhegn på hver side af de forskudte bomme	35.000	0	3,5
Bakkegårdsskolen - Randersvej	Der foreslås lavet små asfaltrammer i hele trappens bredde	17.500	0,4-0,6	3,5
Lisbjergskolen - Povl Kjøllers Allé	Det foreslås at opsætte fodhegn for at dirigere cyklisternes retning	55.000	0	3,5
Lisbjergskolen - Smoven	Det foreslås at etablere hjaltænder ved Smovens udkørsel til Lisbjergbakken - begge ender af vejen	30.000	0,1	3,5
Gammelgaardsskolen - Carit Etlarsvej	Der foreslås opsat såvel hovedtavle E33.1 (P) samt undertavle US 12 (Handicapsymbol) for tydeliggørelse af invalide-p-pladsen	10.000	0,0-0,2	3,5
Risskov Skole - Fortebakken	Belysningen vurderes i forbindelse med evalueringen af forsøg med ensretning og opgraderes, såfremt der er behov	0	-	3,5
Skovvangskolen - Skovvangsvej	Det foreslås at etablere fodgængerfelt ved helle umiddelbart ud for skolen, (hvor der er skolepatrolje)	250.000	3,7-8,7	3,5
Skovvangskolen - Aldersrovej	Det foreslås at etablere venstresvingpile på belægningen for enden af afsætningsbanen samt opsættes tavler med højresvingsforbud	10.000	0,0-0,2	3,5
Skæring Skole - Skæring Skolevej	Der foreslås at opsætte en stor sten til afgrænsning af kys- og kørbanen	10.000	-	3,5

20. november 2024
Side 5 af 12



Strandskolen - Enebærvej	Det foreslås at fjerne hegn og hæk ved indkørsel til p-plads fra Enebærvej for at etablere p-plads for ladcykler	60.000	0,1-1,6	3,5
Aarhus Privatskole - Vestre Kongevej	Der foreslås etableret standsningsforbud på Vestre Kongevej i sydøstsiden fra Moltkesvej til Højdevej	20.000	0,1-0,4	3,5
Skødstrup Skole - Grenåvej	Det foreslås at flytte krydsningshellen på Grenåvej til syd for venstresvingssporet evt. kombineret med en adgang gennem hegnet ind til skolens cykelparkering. Skolen opfordres til at flytte eksisterende cykelparkering på Rosenbakken tættere på den nye helle	450.000	6,7-15,6	3,4
Tilst Skole - Tåstumvæng et	Det foreslås at flytte bommen og at etablere asfalt, hvor der i dag, for enden af kys-og-kør-banen er betonfliser, samt at indskrænke bredden på kys og kør-banen, opsætte tavler med standsningsforbud - ind- og udstigning tilladt	150.000	2,1-4,9	3,4
Sølystskolen - Egå Havvej	Det foreslås at udvide adgangen til tunnelen ved at udvide rampen, Belysningen er ny.	100.000	2,2-3,1	3,4
Langagerskolen - Bøgeskov Høvej	Det foreslås at etablere fortov hen til busstoppested og flytte stoppestedet tættere på skolens indkørsel	175.000	2,4-5,7	3,4
Holme Skole - Hjulbjergvej	Det foreslås at beskære beplantningen samt øge belysningen. Der foreslås etableret torontoblink med selvaktivering af skolepatruljen for bedre synlighed	350.000	1,1-1,7	3,3
Rundhøjskolen - Holmevej	Der foreslås etableret torontoblink - gule blinklamper - med manuel aktivering, af skolepatrulje, med automatisk sluk efter 15 min. Der etableres lys i de blå fodgængertavler, såfremt der ikke er det i forvejen. Gadebelysning er undersøgt og er som det skal være.	350.000	1,1-1,7	3,3

20. november 2024
Side 6 af 12



Skødstrup Skole - Lærkebakken	Der foreslås at etablere fællessti langs den nordvestlige side af Fyrrevænget på strækningen fra krydset Plantagevej/Lærkebakken til den eksisterende sti der går parallelt med Berberisvej	350.000	7,6-17,6	3,3
Bavnehøj Skole - Koltvej	P-pladser ændres, så der er bedre plads til manøvreareal.	220.000	3,0-6,9	3,2
Sabro-Korsvejskolen - Sabro Skolevej	Det anbefales at skolebussen afsætter skoleelever på Sabro Skolevej nord for stien med kæde for. Denne sti udbygges så den går helt hen til skolen.	275.000	6,6-15,3	3,2
Sødalskolen - Sigridsvej	Der etableres lys i de blå fodgængertavler, såfremt der ikke er det i forvejen	50.000	0,7-1,5	3,2
Sødalskolen - Silkeborgvej ved Tinesvej	Det anbefales at flytte tavlen væk fra oversigtsareal, hvor der er behov for at kunne erkende øvrig trafik samt klippe beplantningen	0	-	3,2
Holme Skole - Mølleskovvej	Det foreslås at etablere et kantstensafgrænset fortovsareal der går ud på vejen og derved indsnævrer kørebanen til ét spor, hvilket forbedrer oversigten og gør krydsningen kortere. Dette foreslås etableret på den side af vejen der vender væk fra skolen	275.000	4,0-9,2	3,2
Lisbjergskolen - Elevvej	Beplantningen beskæres i krydset for at skabe mere plads til fodgængere	0	-	3,2
Tilst Skole - Havkærvej	Det foreslås at udvide hellen og etablere fodgængerovergang	275.000	4,1-9,5	3,2
Strandskolen - Nellikkevej	Det foreslås at etablere fliseareal ved udkørsel af p-plads ved Nellikkevej for gangareal	275.000	5,2-12,1	3,2
Mårslet skole - Obstrupvej	Der etableres lys i de blå fodgængertavler, såfremt der ikke er det i forvejen. og der opsættes torontoblink - gule blinklamper - for bedre synlighed for bilisterne	475.000	1,1-1,7	3,1

20. november 2024
Side 7 af 12



Samsøgades Skole - Samsøgade	Det foreslås at etablere en afsætningslomme, hvor det gamle busstoppested var i Samsøgade rundt om hjørnet ved Ny Munkegade	120.000	2,1-4,9	3,1
Hasle Skole - Herredsvej	Der etableres lys i de blå fodgængertavler, såfremt der ikke er det i forvejen. Den eksisterende variable tavle - skolebørn - ændres til kun at være tændt når der er skoleelever der krydser	425.000	1,1-1,7	3,1
Sødal skolen - Brabrand Skovvej	Det foreslås at etablere et fortov på tværs af Brabrand Skovvej ved krydset med Louisevej	625.000	17,2-40,0	3,0
Vestergårdsskolen - Ormslevvej	Der etableres lys i de blå fodgængertavler, såfremt der ikke er det i forvejen og der foreslås etablering af Torontoblink - gule blinklamper - med manuel aktivering, af skolepatruljen, der automatisk slukker efter 15 min.	350.000	1,1-1,7	3,0
Tranbjergskolen - Tunnel ved Østerby Allé	Beplantning omkring tunnelen beskæres. Det foreslås at udvide rampen i tunnelen og opdele stien øst for Østerby Allé for hhv. fodgængere og cyklister	500.000	2,3-3,2	2,9
Tranbjergskolen - Tunnel under Torve Allé	Det foreslås at opdele stien gennem tunnelen ved Torve Allé for hhv. fodgængere og cyklister. Belægningen ændres fra betonfliser til asfalt, der etableres belysning og steeler fjernes	500.000	10,8-25,2	2,9
Holme Skole - Bushøjvej	Bomme er besigtiget og har korrekt afstand. Her foreslås etableret yderligere fodhegn så cyklister ikke kører direkte ud på vejen i høj fart	25.000	0	2,9
Ellevangskolen - Nordlandsvej	Det foreslås at etablere krydsningsmulighed på Nordlandsvej ved området ved Torsøvej	500.000	7,4-17,3	2,9
Skæring Skole - Skæring Skolevej	Det foreslås at 40 km tavle flyttes til anden placering overfor den anden tavle der er henvendt til den modkørende retning	10.000	0	2,9

20. november 2024
Side 8 af 12



Forældreskolen - Rungstedvej	Det foreslås at etablere fortov på tværs af Rungstedvej (portoverkørsel/evt. hævet flade med gennemført fortov)	525.000	7,6-17,6	2,9
Sødalsskolen - Louisevej	Det foreslås at etablere cykelsti bag den tidligere buslomme ved at ændre eksisterende flisesti/-fortov til asfaltbelægning.	450.000	10,1-23,6	2,8
Risskov Skole - Vestre Strand Allé	"Gennemsigthed" af rundkørslen vurderes når der er blade på igen. Inderst ved midterøen hæves det overkørbare areal samt evt. udvides, så kørebanen indsnævres.	1.150.000	20,2-47,1	2,8
Hasle Skole - Herredsvej	Der foreslås at etablere ny cykelsti bag om den fælles P-plads samt ny udkørsel fra skolens p-plads kombineret med ensretning af trafikken gennem denne p-plads	600.000	13,0-30,2	2,7
Risskov Skole - Vestre Strand Allé	Det foreslås at flytte eksisterende fodgængerfelt længere væk fra rundkørslen under hensyntagen til varelevering til skolen/indkørsel samt Kastanjebakken	500.000	7,4-17,3	2,6
Sølystskolen - Egå Havvej	Det foreslås at etablere cykelsti langs Egå Havvej i sydsiden fra Grenåvej til tunnel samt opgradere med bedre ramper.	4.000.000	90,0-210,0	2,6
Sølystskolen - Egå Havvej	Det foreslås at etablere sti ved marinaen samt omdanne trappen til sti og asfaltere eksisterende sti fra marinaen hen til Strandhusvej.	2.425.000	54,6-127,3	2,6
Tranbjergskolen - Torve Allé/Torvevænget	Det foreslås at etablere en krydsningshelle i krydset Torvevænget/Torve Allé samt en helle på tværs af ind-/udkørsel til skolen	900.000	13,4-31,2	2,5
Viby Skole - Bjørnsbakvej	Det foreslås at: 1) Genopfriske vejafmærkning ved indkørsel til P-plads for tydeliggørelse. 2) Etablere blomsterkummer/træer/steeler langs kørebanen for at angive ønsket kørselsmønster. 3) Benytte skolepatruljen til at guide eleverne til at krydse vejen ved fodgængerovergangen 4) etablere	900.000	2,8-16,4	2,5

20. november 2024
Side 9 af 12



	fodgængersymboler på indkørslen til p-pladsen, for at synliggøre at her går fodgængere			
Elsted Skole - Sønderskovvej	Der foreslås en udvidelse af sti ned langs skolen (fra tunnelen under Sønderskovvej til skolens p-plads ved beboerhuset) samt ekstra belysning og beskæring af beplantningen	800.000	14,0-32,8	2,5
N. Kochs Skole - Peter Sabroes Gade	Der foreslås at etablere cykelsti på Peter Sabroes Gade	1.000.000	23,4-54,6	2,5
N. Kochs Skole - Peter Sabroes Gade	Der foreslås etableret krydsningspunkt på tværs af Peter Sabroes Gade	0	-	2,5
Møllevangskolen - Fuglebakkevej	Det foreslås at etablere dynamisk skoletavle to steder - med manuel aktivering af skolepatruljen og automatisk sluk efter 15 min.	700.000	2,1-3,4	2,4
Tranbjergskolen - Torve Allé	Det foreslås at etablere cykelsti langs Torve Allé fra skolen til Landevejen med tilslutning på den anden side af Landevejen.	2.800.000	65,5-152,9	2,3
Sødalsskolen - Louisevej	Det foreslås at den tidligere busvendeplads får parkeringsforbud, så den kan anvendes alene til afsætning	525.000	1,6-16,5	2,3
Beder Skole - Skoleparken	Der kan ikke etableres fladere ramper her, men belægning foreslås rettet op og belysningen vurderes og forbedres ved behov	8.750.000	118,1-275,6	2,3
Bakkegårdsskolen - Høgemosevej	Der etableres dobbeltrettet cykelsti langs Trige Centervej - ca. 250 m og Høgemosevej - ca. 1.200 m.	10.100.000	236,3-551,5	2,3
Langagerskolen - Bøgeskov Høvej	Der foreslået at etablere et bedre areal til bakkemanøvre i den nordlige ende af skolens parkeringsområde. Det foreslås at etablere en udkørsel umiddelbart syd for "vendepladsen" ud til	525.000	9,2-21,5	2,3

20. november 2024
Side 10 af 12



	Bøgeskov Høvej samt evt. ensretning af intern vej.			
Hårup Skole - Mejlbyvej	Der foreslås at etablere en buslomme i østsiden af Mejlbyvej samt ombygning af strækningen med hellerne	1.050.000	16,1-37,5	2,2
N. Kochs Skole - Trøjborgvej	Der foreslås at etablere rampe på Trøjborgvej til de cyklister der kommer ad Trøjborgvej fra Ringgaden. Dette indtænkes i projekt for pladsen for enden af Skt. Johannes Allé	0	-	2,2
Aarhus Privatskole - Vestre Kongevej	Det foreslås at fortovsfliserne udskiftes over mod skolen, ca. 400 m	700.000	10,1-23,5	2,1
Engdalskolen - Engdalsvej, Hovedgaden og J.P. Larsens vej	Der etableres lys i de blå fodgængertavler, såfremt der ikke er det i forvejen. og der opsættes torontoblink - gule blinklamper - for bedre synlighed for bilisterne	1.210.000	5,3-9,6	2,0
Bavnehøj Skole - Koltvej	Der kommer lys i de dynamiske tavler "skolebørn"	0	-	2,0
Næshøjskolen - Framlev Korsvej	Det foreslås at fjerne højresvinget og omdanne dette til cykelsti og fortov ved indkørslen til Netto	525.000	10,4-24,3	2,0
N. Kochs Skole - Skt. Johannes Allé	Der foreslås at etablere ladcykelparkering - Evt. vha. afmærkning og info fra skolens side til forældrene	0	-	1,9
Bavnehøj Skole - Kolt Østervej	Det foreslås at fjerne cyklister fra rundkørslen og i stedet føre cykelstierne hen til fodgængerkrydsningerne. Det foreslås at etablere beplantning i midterø for at hindre at man kan kigge igennem og dermed få hastigheden lidt ned.	1.750.000	41,0-95,6	1,7
Netværkskolen - Klokhøjen	Det foreslås at etablere buslommer nord for Klokhøjen for at skoleelever ikke skal krydse motorvejen - over bro - og	2.100.000	32,1-75,0	1,7

20. november 2024

Side 11 af 12



	motorvejsafkørsel fra busstop til skolen			
Hasle Skole - Herredsvej ved Fjældevej	Det foreslås at etablere rampe i samarbejde/dialog med boligforening. Der er en helhedsplan i gang her, så forslaget drøftes i denne forbindelse.	2.200.000	38,6-90,1	1,4
Næshøjskolen - Stillingvej/Framlev Korsvej	Det foreslås at etablere signalregulering	5.250.000	10,9-25,5	1,4
Næshøjskolen - Ketting Parkvej	Det foreslås at etablere krydsningshelle ud for Rødlundvænget 13 samtidig med at stien på nordsiden gøres dobbeltrettet.	1.325.000	19,7-45,9	1,4
Skødstrup Skole - Bondehaven	En dobbeltrettet sti vurderes ikke at kunne udføres sikkert op mod hallens p-plads. Der foreslås etableres krydsningshelle udfor stien ved Christiansminde.	900.000	13,4-31,2	1,3
Næshøjskolen - Stillingvej	Vigepligten - højtænderne - tydeliggøres. Det foreslås at fjerne cyklister fra rundkørslen og i stedet føre cykelstierne hen til fodgængerkrydsningerne	1.750.000	5,5-71,7	1,1
Malling Skole - Bredgade	Der foreslås etablering af torontoblink - gule blinklamper - samt nye fodgængertavler (E17) med lys i. Der er kommet ny afmærkning af fodgængerfeltet	425.000	1,8-3,2	1,0
	Samlet budget for alle projektforslag	65.198.000		
	Samlet klimabelastning for estimerbare projekter		1006,0-2425,4	

20. november 2024
Side 12 af 12



Bilag 4 – Adfærds og vaneændringsprojekter

Der søges finansiering i den 11-årige investeringsplan 2024-2034 til adfærds- og vaneændringsprojekter, der fremmer aktiv og grøn transport blandt børn og unge på folke-, fri- og privatskoler og skolernes arbejde med trafiksikkerhed. I den politiske aftale om grøn mobilitetsplan er der en målsætning om, at 80% af kommunens børn og unge skal transportere sig aktivt til og fra skole. Det er derfor essentielt, at det allerede blandt skolebørn arbejdes aktivt på, at børn lærer og får som vane at transportere sig aktivt ved hjælp af cykling og gang frem for at blive kørt i bil i skole. Det er vigtigt at sætte ind allerede fra barnsben, så børn og unge kan danne sig sunde og klimavenlige transportvaner tidligt i livet.

En del projekter og indsatser oplistet herunder har kørt sideløbende med udarbejdelsen af skolevejsanalysen 2024. Der er udvalgt de projekter, hvor der er set et effektfuldt og værdifuldt output i forhold til mere aktiv og grøn transport blandt skoleelever fremmelse af trafiksikkerhed.

Disse indsatser og projekter har haft god effekt og stor værdi på kommunens folkeskoler, bidraget til at fremme aktiv transport og hjulpet med at understøtte færdselskontaktlærerne m.fl. rundt på skolerne i deres arbejde med trafiksikkerhed og fremme af aktiv transport blandt folkeskoleelever. Der søges fortsat finansiering til at fortsætte med at drive disse indsatser og projekter og udvikle dem, så de fremadrettet kan blive ved med og i højere grad at skabe værdi og effekt.

Projekter og indsatser, der søges finansiering til i investeringsplanen, er oplistet herunder med forventet årligt budget samt begrundelser og erfaringer, der viser de forskellige indsatsers værdi og effekt. Der søges om en samlet udmøntning af midler på 1,145 mio. kr. årligt i den otteårige periode.

Indsatser

Cykelundervisning:

Baggrund: Aarhus Kommune samarbejder med virksomheder, der tilbyder cykelundervisning til bl.a. elever i folkeskolen. For at understøtte børn og unges evner på cyklen og som cyklister i trafikken er det vigtigt, at kommunen fastholder god og kompetent cykelundervisning til Aarhus Kommunes børn og unge.

I forbindelse med cykelprøven, der afholdes for 6. klasses elever, har Teknik og Miljø tilbudt cykelundervisning i samarbejde med Dansk Skolecykling til kommunens 3.- og 6. klasser. Undervisningen har sikret, at eleverne bliver godt klædt på til at færdes trygt og sikkert i trafikken samtidigt med, at de oplever glæden ved cyklen som transportmiddel. Tilbuddet har været meget populært og efterspurgt af skolerne, hvorfor det foreslås at fortsætte med at

30. oktober 2024

Side 1 af 6

Teknik og Miljø

By og Natur

Aarhus Kommune

Mobilitet

Karen Blixens Boulevard 7
8220 Brabrand

Direkte telefon: 21 16 71 36

Sagsbehandler:

Christine Andreassen



udbyde cykelundervisning og opjustere antallet af klasser, som kan tilbydes cykelundervisning.

30. oktober 2024
Side 2 af 6

Dette samarbejde har snitflade til Cykeløen, hvor Dansk Skolecykling også har stået for undervisning af skoleklasser. Dette har været en stor succes og noget som skolerne i høj grad har benyttet. Næsten halvdelen af alle folkeskoler, inkl. privat- og friskoler, har mellem medio maj og medio oktober 2024 besøgt cykeløen og fået undervisning. Herudover har der også været masser af private, der har besøgt Cykeløen med deres børn.

Pris pr. år for 75 klasser: 90.000 kr.

Cykellegepladser og cykeltræningsbaner

Baggrund: Undersøgelser viser, at færre børn og unge vælger cyklen som transportform, og at deres cykelfærdigheder er forringede.

En måde at imødekomme denne tendens er ved at etablere cykellegepladser og cykeltræningsbaner. Aarhus Kommune har etableret en midlertidig cykellegeplads ved Aarhus Ø, der allerede har været godt besøgt af både skoler, institutioner og private. Cykellegepladser giver mulighed for at øve cykelfærdigheder, lege cykellege og rykke sig fra 3 hjul til 2 hjul i trygge omgivelser, der stadig ligner de situationer, som man som cyklist vil kunne møde i trafikken i Aarhus kommune.



Cykeløen, Aarhus Ø



Cykellegeplads, Ellevangskolen

Det foreslås at etablere flere cykellegepladser, både på offentligt areal, men også i samarbejde med skoler i Aarhus kommune, da både cykeløen og samarbejdet med Dansk Skolecykling har vist sig at være succesfuldt.

Der søges finansiering til flere cykellegepladser og cykeltræningsbaner rundt på skolerne og på offentligt areal, hvor virksomheder kan undervise i cykling og give fif til færdelskontaktlærerne ude på skolerne, så de kan bidrage til cykelundervisning og cykelsjov, der kan fremme cykelglæde og aktiv transport. Derudover vil det også bidrage til, at flere børn i bynære områder kan lære at cykle i trygge omgivelser.



30. oktober 2024
Side 3 af 6

Pris pr. år til udvikling og etablering af nye cykellegepladser- og træningsbaner: 150.000 kr.

Adfærdsprojekt med elevinddragelse på udvalgt(e) skoler

Baggrund: Skolerne i Aarhus Kommune er af forskellig beskaffenhed, både i forhold til hvilke elever der går på skolen, hvilken lokation skolen har, om det er en oplandsskole, eller befinder sig i bynært område, og hvor mange ressourcer skolen har til rådighed. Derfor kan der ikke laves en generel standard for elevinddragelse, der dækker over alle skoler. Der er derfor blevet eksperimenteret med at udvælge 1-2 skoler, hvor der i løbet af 1 år er arbejdet mere dybdegående med elev- og skoleinddragelse og lavet pilotprojekter om at fremme aktiv transport og cykelglæde hos eleverne. Dette har vist sig at have stor værdi, både for lærerne og eleverne, og erfaringer viser, at denne måde at arbejde på har effekt, der viser sig over en længere tids periode og gavner ift. forankring af vaneændringer, der fremmer aktiv transport.

Bl.a. er der god erfaring med at samarbejde med virksomheder, der arbejder med at tænke anlæg og adfærd sammen for at sikre højere tryghed for aktivt transporterende elever, og derigennem få flere til at blive glade for cyklen. Derudover har der været et pilotprojekt med elevinddragelse på Hasle skole, hvor der bl.a. er brugt sensorer til at måle trafikflow og undersøge, hvordan 'kys og kør-zonen' bruges i forhold til at kunne udvikle på konceptet, så det er tilpasset den enkelte skoles beskaffenhed.



Hovedprojekt i samarbejde med Kragelundskolen, efterår 2023

Der ønskes finansiering til at fortsætte dette arbejde på 1-2 udvalgte skoler årligt, da inddragelse af lærere, elever og forældre har stor værdi og effekt i forhold til at få flere til at transportere sig aktivt. Samtidig sikrer et længerevarende samarbejde mellem Teknik og Miljø og skolerne, at motivationen fastholdes. Sandsynligheden for, at eleverne bliver ved med at transportere sig aktivt ved pilotprojektets afslutning er tillige større, når projektet har strakt sig over længere tid.



30. oktober 2024
Side 4 af 6

Den positive udvikling sker ikke fra den ene dag til den anden, men den sker. Derfor er det vigtigt, at der fortsat laves dybdegående pilotprojekter på skoler, og at de hjælpes økonomisk på vej med at løfte opgaven med at få flere til at transportere sig aktivt til skole. Det er endvidere vigtigt fortsat at bistå færdselskontaktlærere, bestyrelse samt elever og forældre med gode idéer og finansiering til forskellige forsøg, der hjælper dette på vej.

Pris pr. år til udvikling og gennemførelse af adfærdsprojekt på skoler: 75.000 kr.

Færdselskontaktlærerkursus hos Rådet for Sikker Trafik

Baggrund: I Teknik og Miljø er det indtil nu blevet prioriteret at finansiere op til 10 pladser på Rådet for Sikker Trafiks årlige færdselskontaktlærerkursus. Kurset er både henvendt til nye og garvede færdselskontaktlærere og giver en unik mulighed for, at deltagerne kan sparre med hinanden og få inspiration samt tips og tricks til deres hverv som færdselskontaktlærer.

Kurset strækker sig over to dage, og Teknik og Miljø har t.o.m. 2024 afsat midler til at dække alle omkostninger for deltagerne.

Det ønskes fortsat at tilbyde pladser på kurset fremadrettet. Tidligere deltagere på kurset udtrykker stor begejstring for kurset og dets indhold og har fået god inspiration og sparring på udviklingen af deres kompetencer som færdselskontaktlærer, både i forhold til færdselsundervisningen og i forhold til det lokale arbejde med skolepatruljer. Det ses også, at færdselskontaktlærere, der har deltaget på kurset, gerne tager fat i Teknik og Miljø og Børn og Unge efterfølgende med idéer til fx indsatser på deres skoler, der kan hjælpe med at fremme aktiv transport.

Færdselslære er et obligatorisk, men timeløst fag, og derfor også for mange færdselskontaktlærere en svær størrelse at have med at gøre. Derfor er det en gylden mulighed for at samarbejde på tværs og møde andre færdselskontaktlærere og udveksle erfaringer herigennem. Derudover skaber dette også et fællesskab lærerne imellem og en god kontakt mellem folkeskolerne og forvaltningen i både Børn og Unge og Teknik og Miljø. Denne forbindelse er vigtig at holde ved lige, da god kontakt til skolerne er grundstenen i udviklingen af at fremme aktiv transport til og fra skole.

Der vurderes ikke, at der foreløbigt er behov for en opgradering af indsatsen. Derfor søges der finansiering til at kunne sende 10 lærere på kursus årligt.

Pris for 10 pladser årligt på færdselskontaktlærerkursus: 30.000 kr.

Afholdelse af lokal Færdselskontaktlærerkonference (Børn og Unge/Teknik og Miljø)



Baggrund: I samarbejde med Børn og Unge afholdes der årligt et lokalt netværks- og inspirationsmøde for kommunens færdselskontaktlærere. Formålet med mødet er at orientere færdselskontaktlærerne om bl.a. undervisningsmateriale fra Rådet for Sikker Trafik samt give inspiration til arbejdet som færdselskontaktlærer fx via oplæg fra eksterne og workshops. Der lægges meget vægt på at opretholde netværket mellem lærerne, så de kan læne sig op ad hinanden og sparre omkring det at være færdselskontaktlærer på skolerne, da de oftest er alene med opgaven ude på deres respektive skoler. De økonomiske udgifter til mødet dækker leje af Blixens Rooftop, dagsforplejning, gaver til oplægsholdere samt interne timer til forberedelse, planlægning og afholdelse af konferencen.

30. oktober 2024
Side 5 af 6

Der ønskes finansiering til at fortsætte med at afholde konferencen for færdselskontaktlærerne i Aarhus Kommune, da det giver stor værdi, at forvaltningerne har en god kontaktflade til færdselskontaktlærerne ude på skolerne. Det er herigennem, at forvaltningerne også får indblik i, hvilke skoler der kan være et godt match for elevinddragende adfærdsprojekter beskrevet ovenover. Samtidigt med at konferencen er et motivationsboost til færdselskontaktlærerne, er det også en vigtig grundsten og forudsætning for udvælgelse af større indsatser og projekter på de aarhusianske folkeskoler. Derfor er det vigtigt med fortsat finansiering af denne konference.

Pris for afholdelse af årlig lokal færdselskontaktlærerkonference: 10.000 kr.

Understøttelse af Færdselskontaktlærerens arbejde

Baggrund: I Teknik og Miljø ønskes det fortsat at understøtte færdselskontaktlærernes arbejde med sparring i forhold til trafikadfærd og fremme af aktiv transport på skolerne. I forlængelse af sparringen har der også medfulgt en pulje penge til forskellige indsatser og aktiviteter på skolen, der netop kan bidrage til, at der arbejdes med fremme af aktiv transport og færdsel blandt eleverne og deres forældre.

Færdselskontaktlærerordningen er også en god måde at sikre en god kontakt med de forskellige skoler og samtidigt opretholde et overblik over hvilke problematikker, der findes hvor, samt hvorhenne der er grobund for et mere dybdegående og elevinddragende adfærdsprojekt, der kan fremme den aktive transport til og fra skole.

Der søges finansiering til at kunne fortsætte denne understøttelse af færdselskontaktlærerens arbejde med at fremme aktiv transport og trafikikkerhed på skolerne i Aarhus Kommune.

Pris årligt for understøttelse af færdselskontaktlærernes arbejde: 40.000 kr.

Projektledertimer inkl. Overhead

Baggrund: En forudsætning for, at ovenstående indsatser kan fortsætte og



udvides, er finansiering til projektledelse af adfærds- og vaneprojekterne. Teknik og Miljø har her stået til rådighed for sparring, koordinering og uddeling af puljemidler til de forskellige skoler i Aarhus Kommune. Det foreslås her ikke blot at fortsætte de eksisterende indsatser, men også at intensivere arbejdet og udvikle pilotprojekter i samarbejde med skoler og interne samt eksterne parter. Erfaringer fra indsatserne viser, at mere målrettet og længerevarende samarbejde med de aarhusianske skoler bærer frugt i forhold til vaneændring og forankring af trafikadfærdsarbejdet og fokus herpå.

30. oktober 2024
 Side 6 af 6

Der søges finansiering til flere projektledertimer, så udviklingsarbejdet kan intensiveres og forfines i den kommende årrække. Godt samarbejde og gensidig motivation til at fuldføre målsætningen om 80% aktivt transporterende børn og unge kræver et godt samarbejde mellem forvaltninger og skolerne. Det kræver, at der er tid til menneskelig kontakt og sparring, så der kan dyrkes ildsjæle og skabes motivation rundt på skolerne.

Pris for projektledertimer inkl. Overhead i Teknik og Miljø: 750.000 kr.

Overblik årligt prisoverslag

Projekt	Antal	Pris
Cykelundervisning	75 klasser	90.000 kr.
Cykellegepladser/Cykeltræningsbaner	1-2 årligt	150.000 kr.
Adfærdsprojekt på skole(r)	1-2 årligt	75.000 kr.
Færdselskontaktlærerkursus	10 pladser	30.000 kr.
Lokal færdselskontaktlærerkonference	1 arrangement	10.000 kr.
Understøttelse af færdselskontaktlærer	Løbende	40.000 kr.
Projektledertimer inkl. Overhead i Teknik og Miljø		750.000 kr.
I ALT:		1.145.000 kr.



Drivhusgasestimer på Skolevejsanalysen

21. november 2024

Side 1 af 2

For at kunne estimere den forventede klimapåvirkning af anlægsprojekter allerede ifm. budgetprocessen, har Teknik og Miljø opbygget en portefølje af projekter, som har fået udført LCA-beregninger. Ved at trække på erfaringstal baseret på benchmark er det muligt at estimere klimapåvirkningen af et anlægsprojekt ud fra budget (udelukket forventet anlægsarbejderomkostninger), kvm og typologi (Fx ombygning af cykelsti el. nyanlæg af bro/lægning). De forskellige anlægstypologier er defineret, så de er repræsentative for de mange forskelligartede anlægsprojekter, som Teknik og Miljø gennemfører. Resultatet gives derfor i kg/ton CO₂-ækvivalenter også kendt som Global Warming Potential (GWP). Estimerne gives i et spænd ($\pm 40\%$) med en minimum- og maksimumværdi for at tage højde for usikkerheder i budgetprocessen og byggeprocessen. Der kan fremgå nogen undtagelser, hvor anlægsarbejdet er tydeligt og konkret allerede i notatet, og er derfor baseret på materialet (fx ét styk stibom el. lignende).

Teknik og Miljø

By og Natur
Aarhus Kommune

Byggemodning og Bydesign

Karen Blixens Boulevard 7
8220 Brabrand

Direkte telefon: 21 53 40 09

Sagsbehandler:
Jacob Klitgaard

Data trækkes fra EPD-data (Environmental Product Declaration, miljøvaredeklaration) fra Vejdirektoratets LCA-værktøj "InfraLCA", som tager udgangspunkt i EPD'er udviklet under EN15804-standarden (DS/EN 15804 + A2) for at sikre sammenlignelig og tredjepartsverificeret metodik og beregninger på det brugte materialer.

Det bemærkes, at opgørelsen for anlægsprojekter adskiller sig fra opgørelsen af nybyggerier, da beregningen af klimaaftrykket for anlægsprojekter kun medtager udledningerne forbundet med anlægsfasen (A1-A5 & C1-C4 for aktuelle bortskaffet materiale). Det vil sige, at det efterfølgende vedligehold af infrastruktur og bortskaffelse efter endt levetid ikke er medregnet i den opgjorte klimapåvirkning (Kun for det materiel der reelt set bortskaffes). Det er i modsætning til opgørelsen af klimapåvirkningen af nybyggerier, hvor der også medregnes faser efter opførelse af bygningen. Når udledningerne forbundet med fx vedligehold og udskiftning ikke medtages i beregningen for anlægsprojekter, skyldes det bl.a., at der typisk udarbejdes et nyt budgetnotat, når der skal søges om midler til et vejgenopretningsprojekt. Klimapåvirkningen af vejgenopretningen vil derfor blive beregnet, når der skal udarbejdes et budgetnotat om det konkrete projekt. Herved undgås dobbeltkontering af klimaaftrykket.

Der er ofte usikkerhed forbundet med beregninger i budgetprocessen, da projektet kan løbe ind i uforudsete forhindringer som større forureninger eller mangel på genbrugs/genanvendte materialer el omvendt mindre forurening efter succesfulde bæredygtighedsinitiativer. Når projekterne når et niveau, hvor vidensgrundlaget er større, kan klimaeffekten variere fra det givet spænd i uforudsete/ekstreme situationer.



21. november 2024

Side 2 af 2

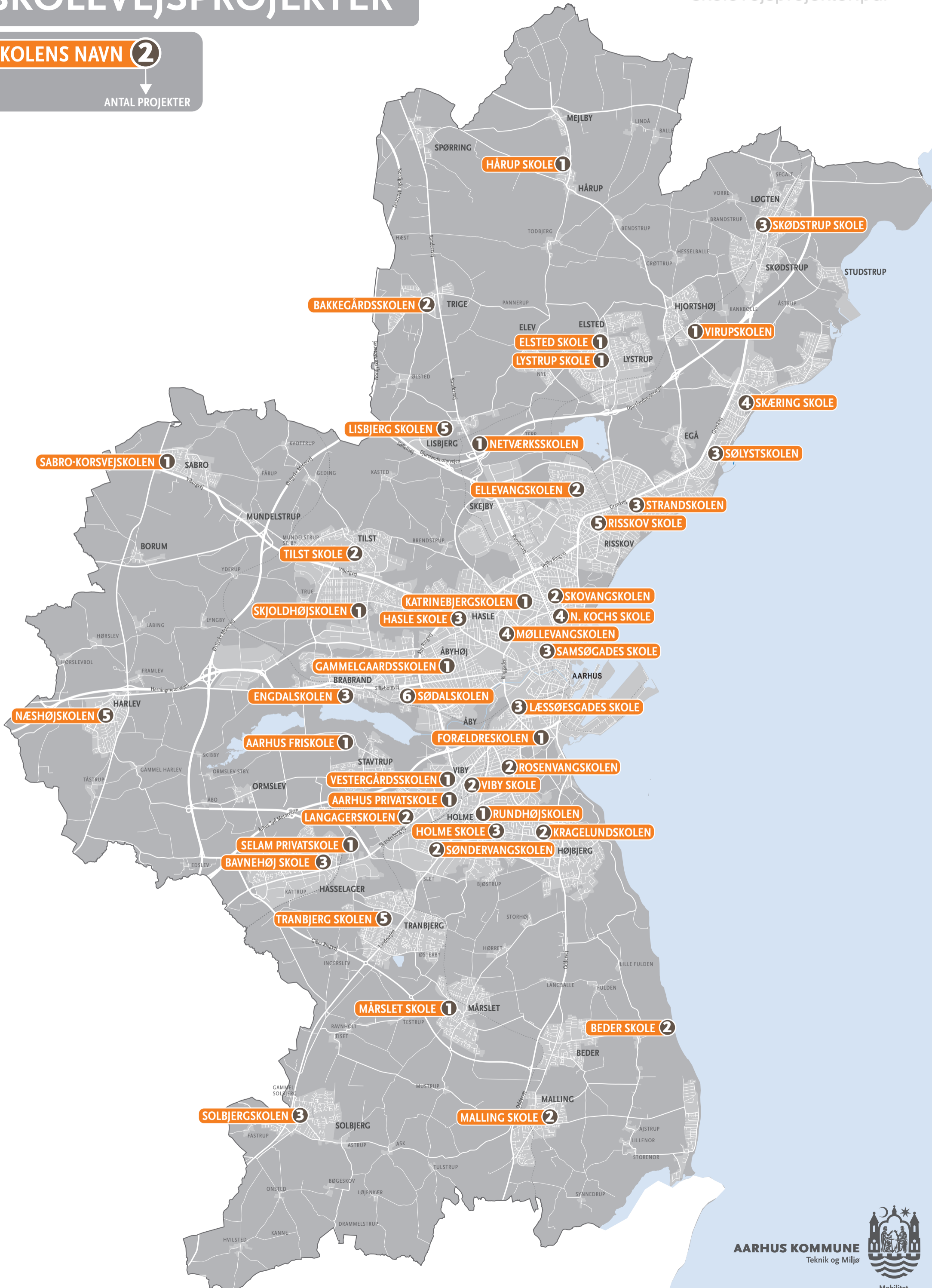
Udover den anvendte metode til estimeringen, har Teknik og miljø også udviklet et LCA-værktøj "MTM LCA-værktøj", som giver endnu mere præcise klimaberegninger af anlægsprojekter. Dette er ikke velegnet til at lave beregninger til budgetnotater, idet notaterne laves for tidlig i anlægsprojektet til, at det er meningsfuldt med så detaljerede beregninger. Det bliver anvendt senere hen, når anlægsprojekter har en større detaljegrad.

Modellen for opgørelse af klimaaftrykket fra anlægsprojekter ejes og videreudvikles af afdelingen for Byggemodning og Bydesign i Miljø og Teknik. Spørgsmål om modellens forudsætninger og anvendelse kan derfor rettes til Teknik og Miljø, hvor Jacob Klitgaard (kljac@aarhus.dk) er ansvarlig.

SKOLEVEJSPROJEKTER

SKOLENS NAVN ②

ANTAL PROJEKTER



Bevillingskema	T-25-202-003
Sagnr.	KB Skolevejsanalyse 2024
Sagstitel	

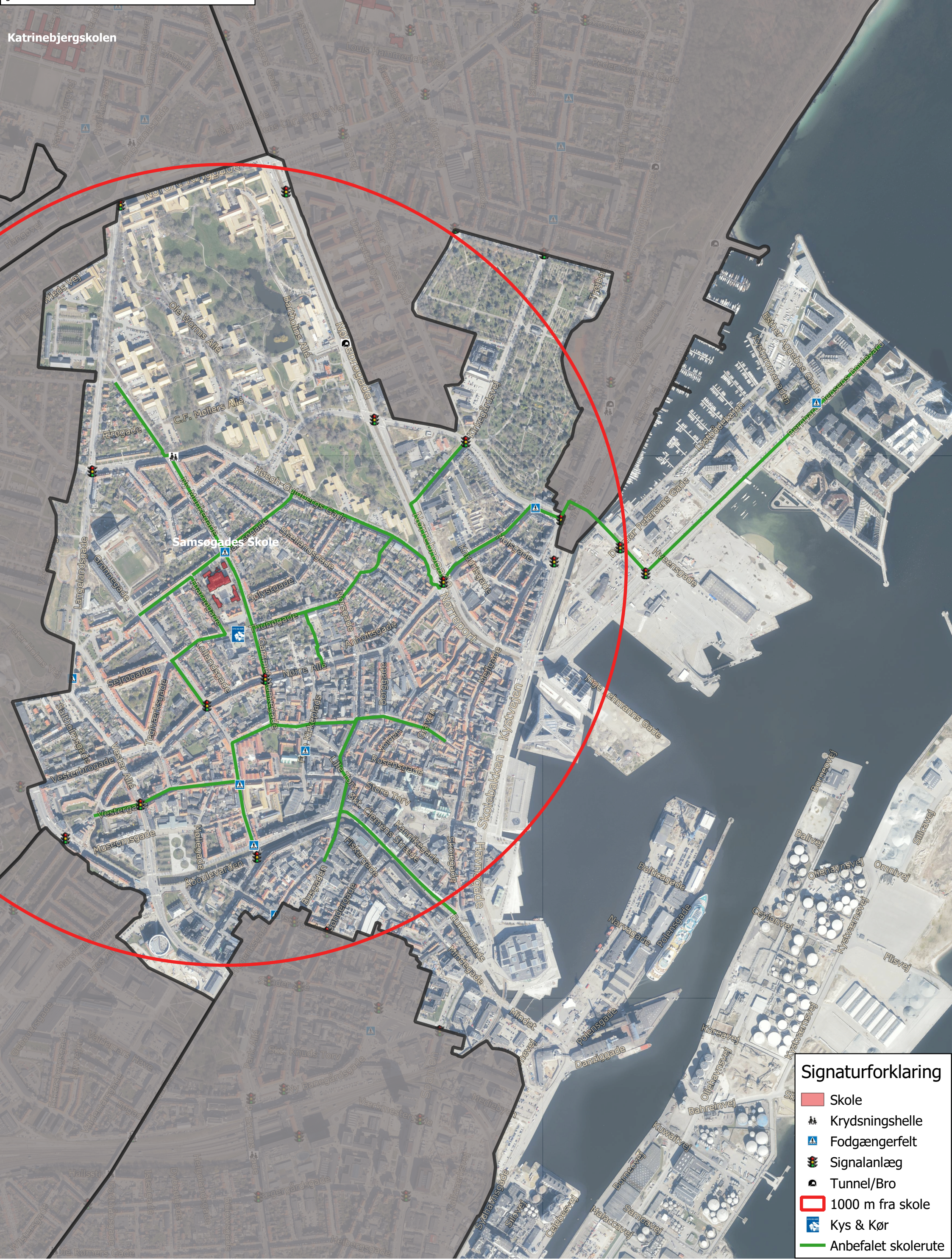
Sektor	Profitcenter/Projekt/Anlægsbevilling	U// Ramme	Tillægs- bevillinger	Tillægs- bevillinger	Tillægs- bevillinger	Tillægs- bevillinger	Tillægs- bevillinger	SUM
			2025	2026	2027	2028	2029	
			(1)	(2)	(3)	(4)	(5)	
			- 1.000 kr. -	- 1.000 kr. -	- 1.000 kr. -	- 1.000 kr. -	- 1.000 kr. -	
Tillægs-/Anlægsbevilling i alt			0	0	0	0	0	0
202 Teknik og Miljø, anlæg	Skolevejsanalyse 2024	U	5.907	6.000	6.000	6.000	10.000	33.907
920 Reserven	Investeringsplan 2024-2033	U	-1.853	0	0	-20.685	0	-22.537
998 Renter og finansiering	M2 Tillægsbevillinger, Kassemodpost	U/I	-4.054	-6.000	-6.000	14.685	-10.000	-11.369

ANBEFALEDE SKOLERUTER SAMSØGADES SKOLE



Anbefalede skoleruter udgør et net af ruter, hvor der er tiltag ved krydsningspunkter samt hvor der er stier, cykelstier, fortove eller lav hastighed.

Veje og stier der ikke er markerede skoleruter vil generelt set også kunne anvendes som skolerute.



Signaturforklaring

- Skole
- Krydsningshelle
- Fodgængerfelt
- Signalanlæg
- Tunnel/Bro
- 1000 m fra skole
- Kys & Kør
- Anbefalet skolerute

**Punkt 3: Forberedelse til byrådsmødet den 26. februar
2025**

Punkt 4: Evt.