

Velkommen til Bergen!



BERGEN
KOMMUNE



BERGEN KOMMUNE

Århus kommune

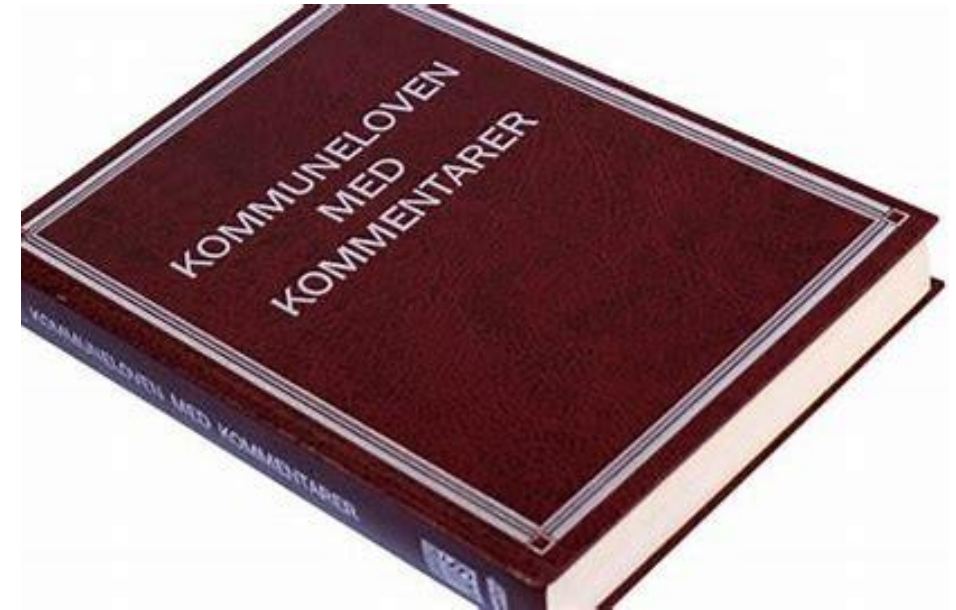
13.06.2022

Kommunale styringsmodeller

1. Formannskapsmodell

- Kommunestyret ansetter selv en administrativ kommunedirektør,
- Kommunedirektøren leder kommunens administrasjon.
- Kommunedirektøren skal påse at saker er forsvarlig utredet.
- Kommunedirektøren iverksetter politiske vedtak
- Kommunedirektøren har tale- og møterett i alle kommunens folkevalgte organer

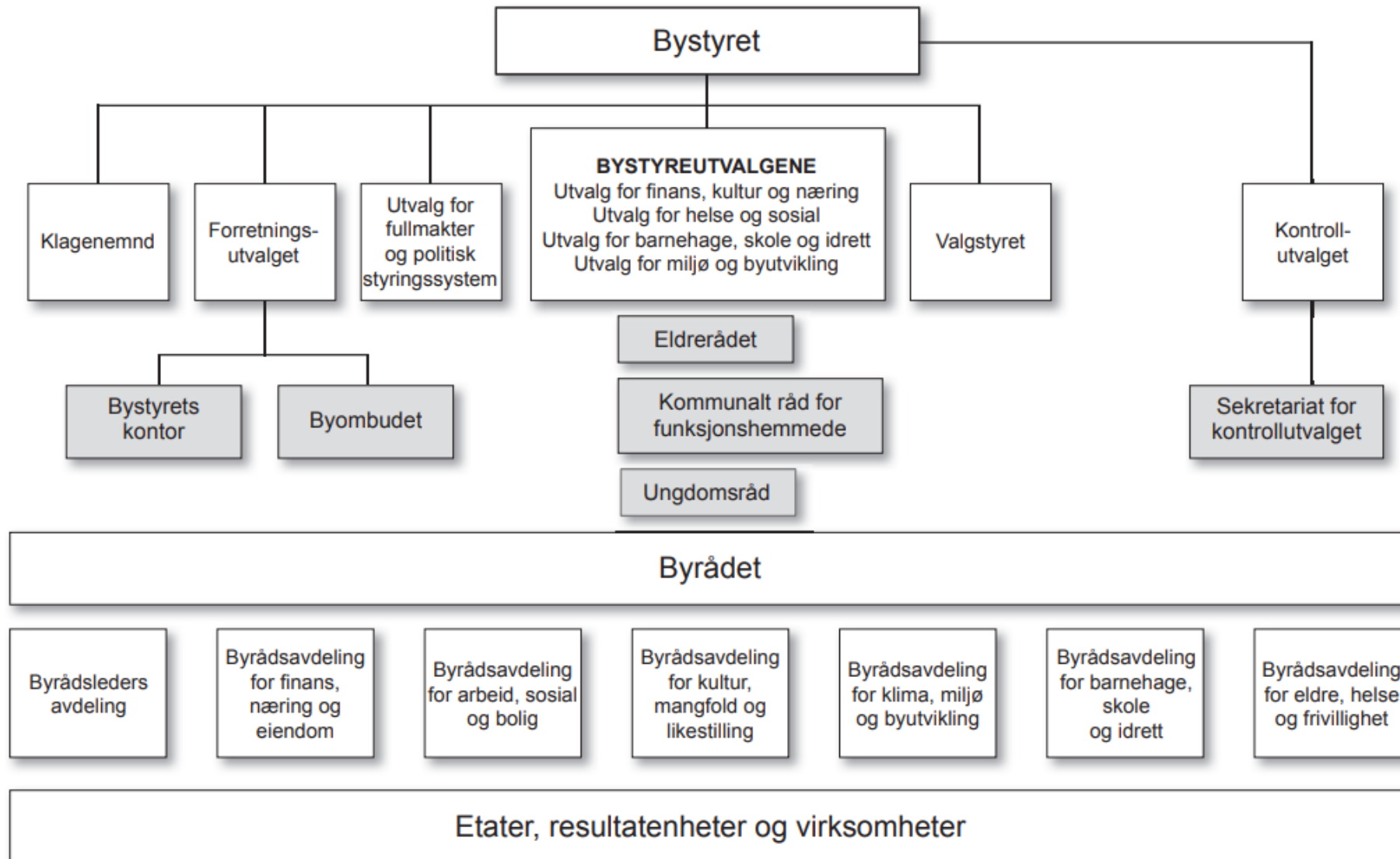
«Den overordnede styringen av kommunal virksomhet har alltid skjedd – og skal fortsatt skje – gjennom vedtak i folkevalgte organer»



2. Parlamentarisk styreform

- Negativ eller positiv parlamentarisme. I Bergen er det negative parlamentarisme
- Byrådet er det politisk utøvende organet
- Byrådet ivaretar kommunedirektørens lovpålagte oppgaver og ansvar som et kollegialt organ.
- Byrådet kan delegerer sine fullmakter til medlemmene på deres saksområder i saker som “ikke er av prinsippiell betydning”.







Byrådsleder, Roger Valhammer (Ap)

Byråd for Klima, miljø og byutvikling, Thor Haakon Bakke (MDG)

Byråd for finans, næring og eiendom, Per Arne Larsen (V)

Byråd for eldre, helse og frivillighet, Beate Husa (KrF)

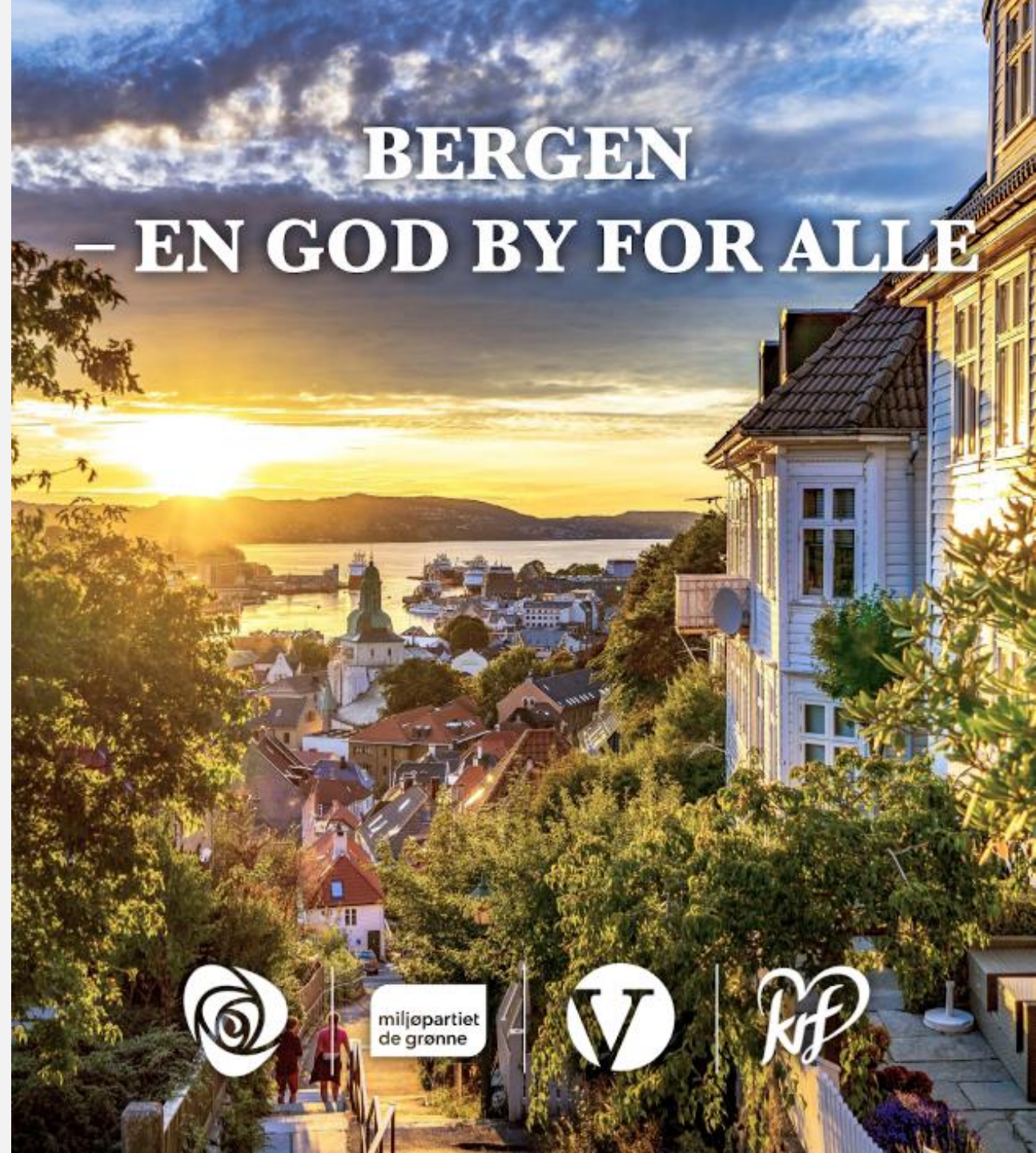
Byråd for kultur, mangfold og likestilling, Katrine Nødtvedt (MDG)

Byråd for barnehage, skole og idrett, Linn Katrin Pilskog (Ap)

Byråd for arbeid, sosial og bolig, Ruth Grung (Ap)

Våre hovedmål:

- Bergen skal være en ansvarlig by der trygg økonomistyring sees på som en forutsetning for å kunne levere gode tjenester av høy kvalitet, også i et generasjonsperspektiv.
- Bergen skal være en rettferdig og inkluderende by for alle, med små forskjeller og like muligheter.
- Bergen skal være Norges grønneste by der klima og miljøhensyn legges til grunn for kommunens virksomhet.
- Bergen skal være en attraktiv og levende by som folk har lyst å bo i og besøke.



Ansvarlig og trygg økonomistyring



En rettferdig og inkluderende by for alle



BERGEN
KOMMUNE

Foto: Nina Blågestad

Norges grønneste by



BERGEN
KOMMUNE

Foto: Nina Blågestad

Norges grønneste by



BERGEN
KOMMUNE

En attraktiv og levende by



BERGEN
KOMMUNE

Foto: Skjalg Ekeland/BA

Havbyen Bergen



BERGEN
KOMMUNE

Foto: Visit Bergen / Lars Korvald – visitBergen.com

Nyt Bergen!



BERGEN
KOMMUNE

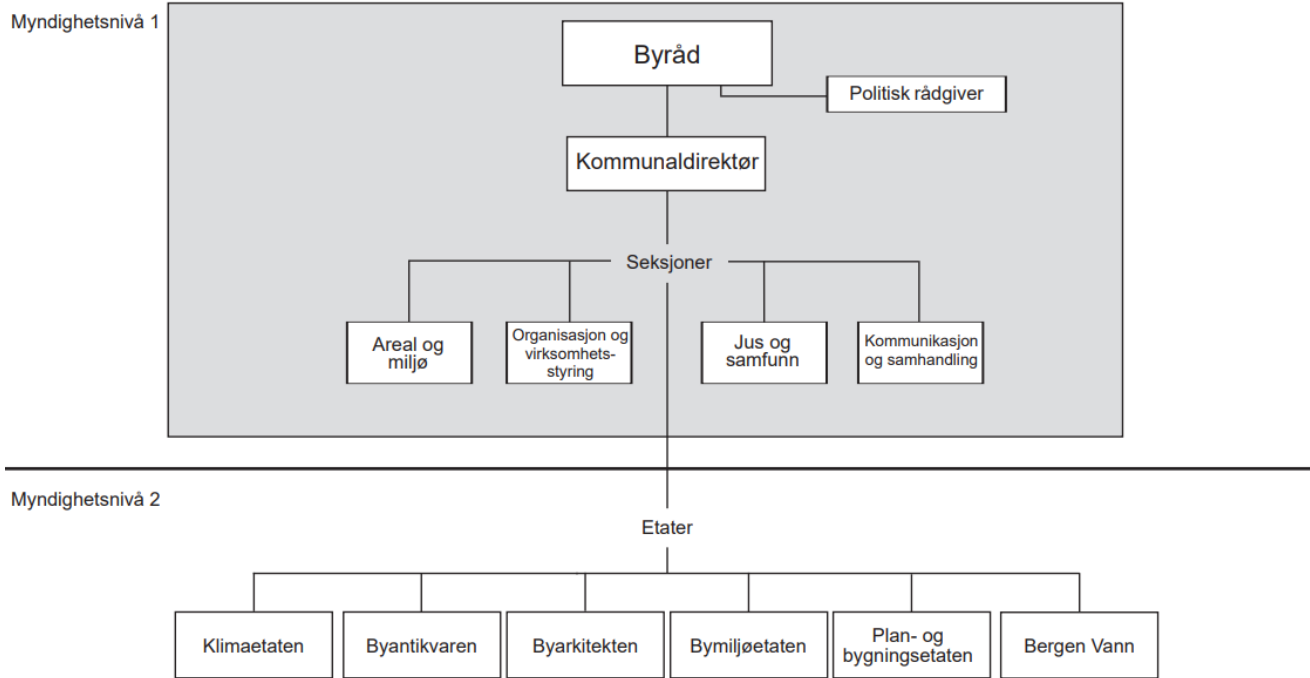
Byutvikling på bergensk

Kommunaldirektør Anne Iren Fagerbakke, Byrådsavdeling for klima, miljø og byutvikling



BERGEN
KOMMUNE

Byrådsavdeling for klima, miljø og byutvikling



KPS BERGEN 2030

AKTIV

- Gåbyen
- Fremtidsrettet
- Grønn
- Engasjert
- Drivkraft i regionen

ATTRAKTIV

- Kompakt
- Mangfoldig
- Trygg
- Særpreget



BERGEN
KOMMUNE

ÅTTE PRINSIPPER FOR ARKITEKTONISK UTFORMING AV BYGG OG BYROM I BERGEN

VAKKER

01

HELHETLIG UTFORMING

Utform bygg og byrom ut fra en samlende idé som løser flere oppgaver og skaper merverdi

02

ESTETISK OPPLEVELSE

Skap rom som stimulerer, inspirerer og beriker våre sanselige og romlige opplevelser

SÆRPREGET

03

SAMSPILL MELLOM BY OG NATUR

Styrk koblingen mellom bebyggelse og landskap, og bruk vegetasjon og vann som en ressurs

04

BYMILJØER MED EGENART

Bygg videre på stedets unike kvaliteter og kulturminneverdier, og utform identitetsskapende bygg og byrom

INKLUDERENDE

05

VITALT BYLIV PÅ BAKKEPLAN

Utform bebyggelse slik at den stimulerer til aktiv bruk av gater og byrom, og øker opplevelseskvaliteten for fotgjengere

06

SOSIALT BÆREKRAFTIGE NABOLAG

Skap bygg og byrom som gir alle mulighet til å være aktive deltakere i fellesskapet, og som stimulerer til sambruk

GRØNN

07

LAV ENERGI- OG RESSURSBRUK

Velg innovative og helhetlige energi- og klimaløsninger som gir høy arkitektonisk og miljømessig kvalitet

08

ENDRINGSDYKTIG BY

Planlegg for et klima og samfunn i endring ved å prioritere fleksible løsninger og optimalisere arealbruk

Arkitektur- og byformingsstrategi for Bergen

VEDTATT I BERGEN BYSTYRE 20.06.2019



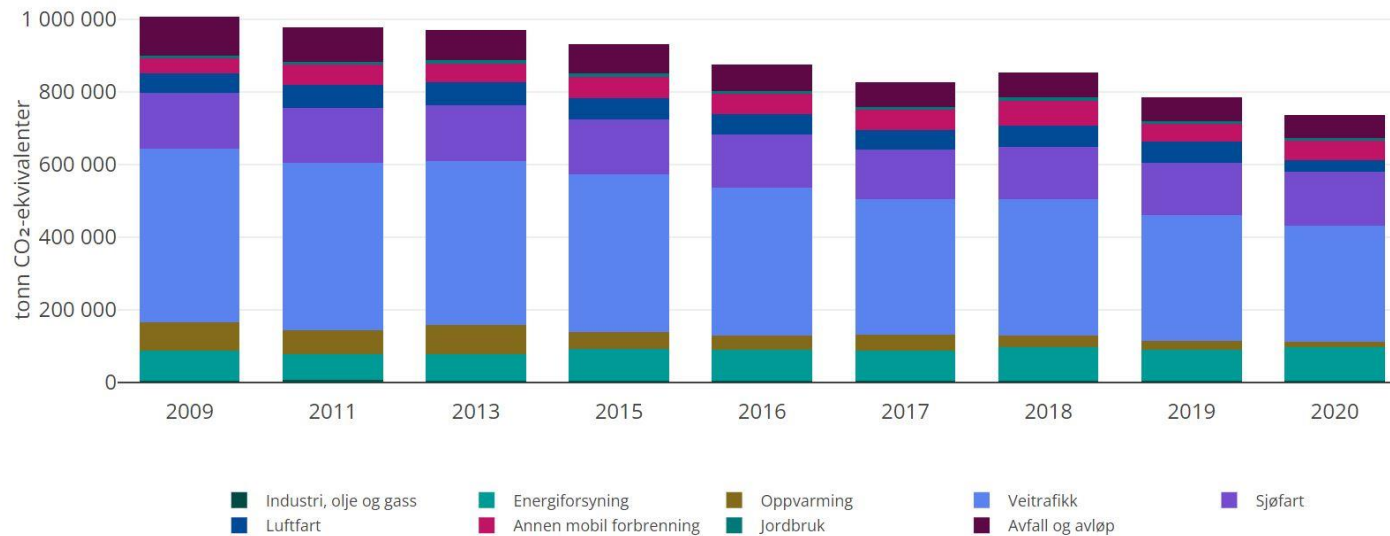
BERGEN
KOMMUNE



Byrådsplattformen 2019-2023

- finne løsninger på menneskeskapte klimaendringer
- rett til å puste ren byluft, ha tilgang til rent vann og til natur og friluft
- mer samarbeid er avgjørende for å lykkes med å nå Bergen, Vestlandet, Norge og verden sine mål
- ta en ledende rolle for å nå bærekraftsmålene: Bærekraftig utvikling er et førende premiss
- skape en god by også for fremtidens generasjoner







BERGEN
KOMMUNE

Nullvekstmålet

Mer folk – men ikke mer biltrafikk

SAMMEN
OM



Miljøløftet

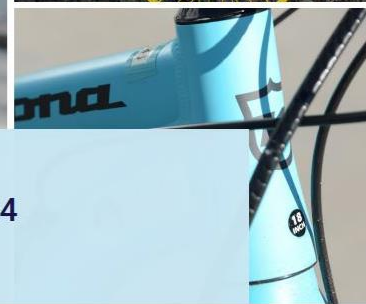






Høgskolan
50 60
Sentrum





Handlingsplan for gange 2022-2025 - kommunale ansvarsområder

Byrådsavdeling for klima, miljø og byutvikling



BERGEN
KOMMUNE

Handlingsplan for sykkelsatsing 2021-2024

Byrådsavdeling for klima, miljø og byutvikling



BERGEN
KOMMUNE





2900 meter sykkel tunnel gjennom Løvstakken



MIDT I TUNNELEN: Belysningen bryter opp et langt strekk. Både farger og grafikk gir et tydelig signal om at nå er man halvveis. På benkene kan man ta en pustepause.

Bilde: Light Bureau

Slik blir sykkel tunnelen fra Minde til Fyllingsdalen

Siste dynamittsalve ble fyrt av 30. august. Bergenserne kan ta tunnelen i bruk rundt årsskiftet 2022 / 2023.



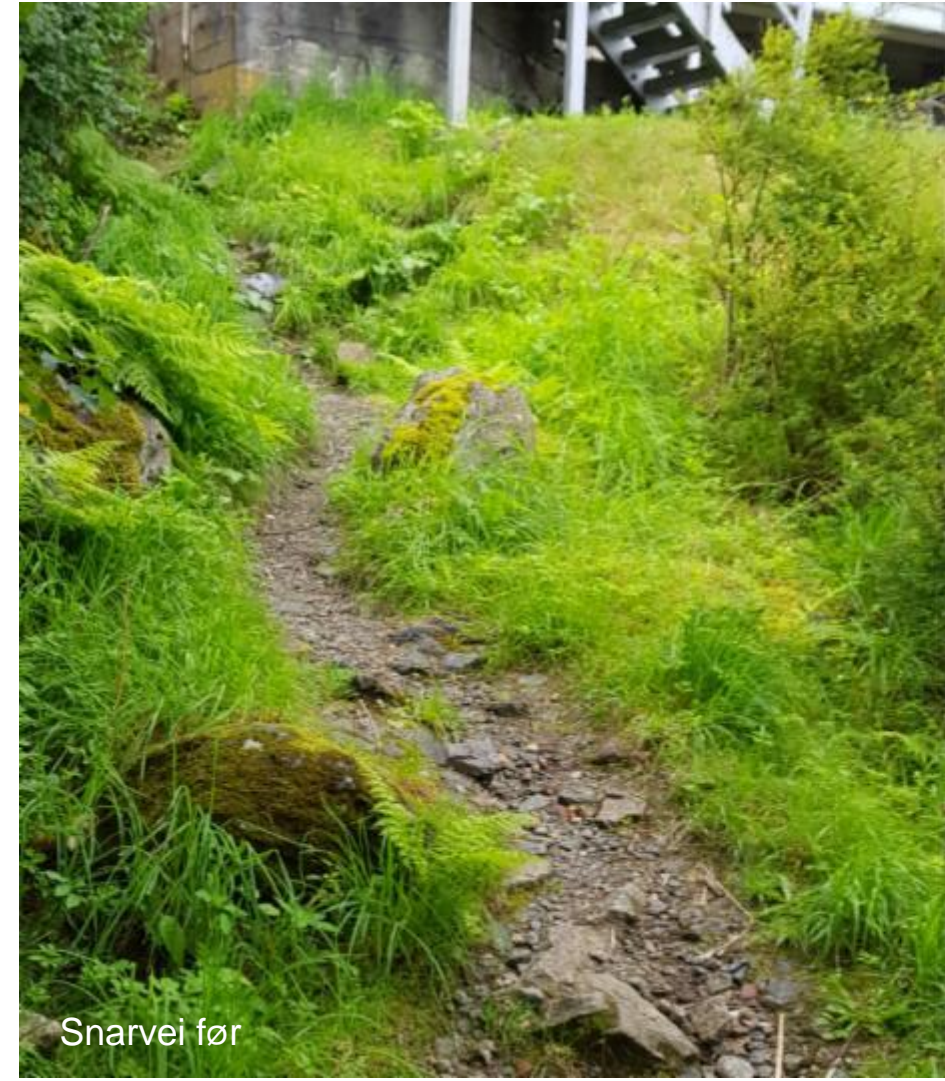
BERGEN
KOMMUNE



1
SafeBikely

3
SafeBikely



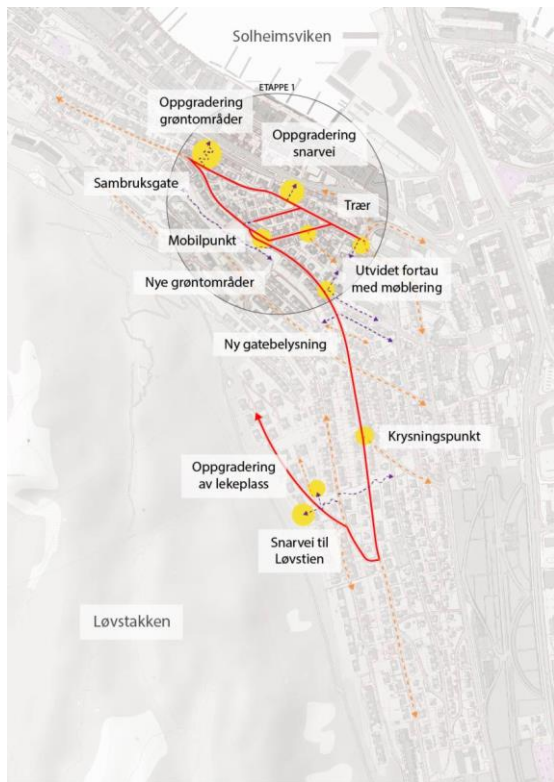


Snarvei før



Snarvei etter

Løvstakklien – eksempel Bøhmergaten



Bøhmergaten i dag



Morgendagens Bøhmergaten



Større områder under utvikling

noen eksempler langs Bybanelinjen til
Fyllingsdalen





Fra Mindemyren til Mindebyen





Utvikling rundt Store Lungegårdsvann



Utvikling rundt Store Lungegårdsvann



Møllendal elve- og strandpark

Utvikling rundt Store Lungegårdsvann





Program for boligforsyning



Dokken. Fra godshavn til fremtidrettet bydel



Takk for oppmerksomheten!





BERGEN KOMMUNE

Margrethe og Finn
Folkehelse­rådgiver og ass. kommuneoverlege

16.06.2022



FOLKEHELSE I BERGEN KOMMUNE

De neste 60 minutter skal vi snakke om:

- Folkehelseloven med særlig fokus på kommunenes rolle.
- Påvirkningsfaktorer og folkehelseiltak
- Folkehelsearbeid i Bergen

Operasjonalisering av folkehelseloven

Organisering av folkehelsearbeidet

Folkehelseoversikten

Folkehelseplanen

Eksempler på folkehelseiltak



«Utviklingen i helsetilstand og demografi gjør det nødvendig å investere i befolkningens helse, slik at ikke kostnader knyttet til sykdom binder opp stadig større deler av økonomien, og dårlig helse reduserer produksjonsevnen i befolkningen.»

Forarbeidene til folkehelseloven, L.prp. 90, kap. 7.2, s. 48.



Norge har tre nasjonale folkehelsemål som det er bred politisk enighet om:



Norge skal være blant de tre landene i verden med høyest levealder.



Befolkningen skal oppleve flere leveår med god helse og trivsel.



Vi skal skape et samfunn som fremmer god helse i befolkningen for alle.



Folkehelseloven – Helse i alt vi gjør!

Kapittel 2. Kommunens ansvar



Kommunen skal fremme befolkningens helse, trivsel, gode sosiale og miljømessige forhold og bidra til å forebygge psykisk og somatisk sykdom, skade eller lidelse, bidra til utjevning av sosiale helseforskjeller og bidra til å beskytte befolkningen mot faktorer som kan ha negativ innvirkning på helsen.



Kommunen skal fremme folkehelse innen de oppgaver og med de virkemidler kommunen er tillagt, herunder ved lokal utvikling og planlegging, forvaltning og tjenesteyting.



Kommunen skal medvirke til at helsemessige hensyn blir ivaretatt av andre myndigheter og virksomheter. Medvirkning skal skje blant annet gjennom råd, uttalelser, samarbeid og deltagelse i planlegging. Kommunen skal legge til rette for samarbeid med frivillig sektor.



Lov om folkehelsearbeid § 5-7

Fremskaffe informasjon om helsetilstand og påvirkningsfaktorer i befolkningen - hva er status og trender?

§ 5 STATUS

Ut fra denne informasjonen vurdere konsekvenser og årsaksforhold, og definere hovedutfordringer og ressurser for kommunen/fylkeskommunen

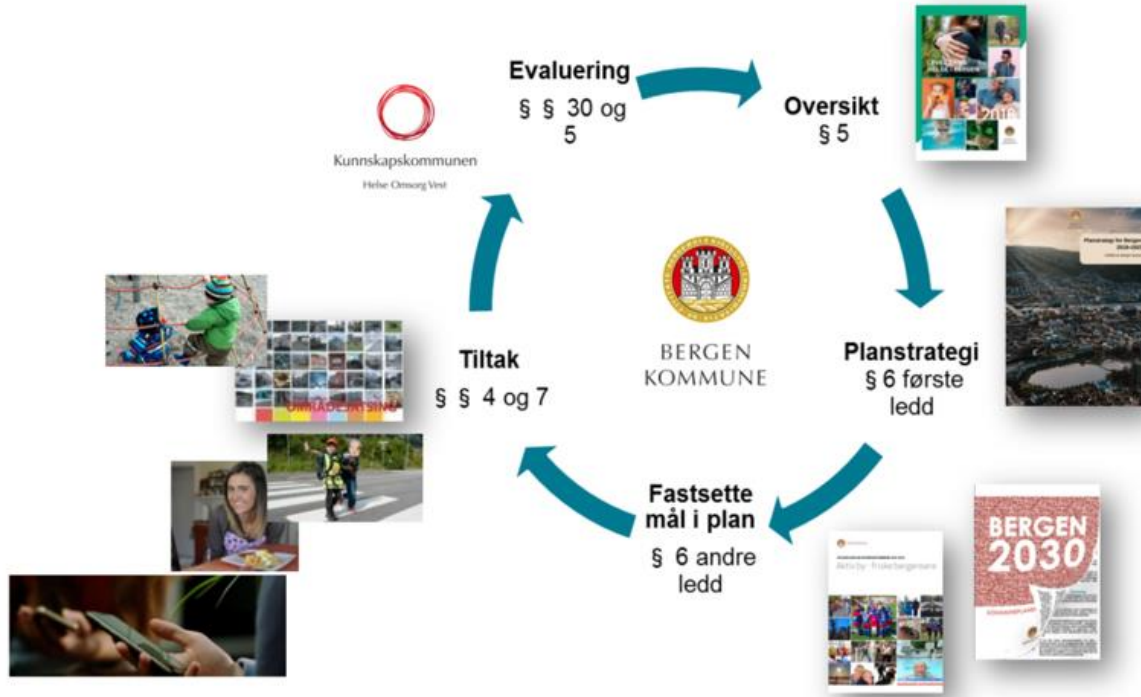
§ 6 UTFORDRINGER RESSURSER Planstrategi

Utarbeide grunnlag for beslutninger om tiltak/ videre innsats
a) På kort sikt
b) Knyttet opp til lang-siktig planlegging

§ 7 TILTAK

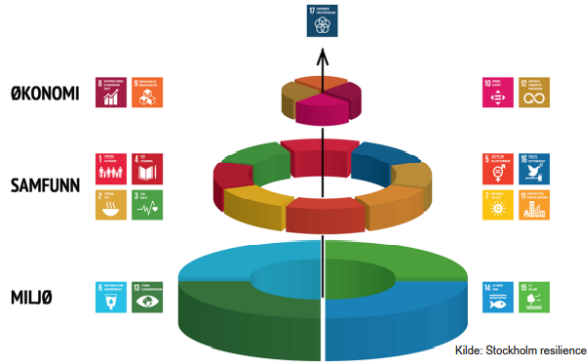


Systematisk folkehelsearbeid i Bergen



Bergen – en god by for alle

Byrådetets ambisjon er at Bergen skal være en god, rettferdig og inkluderende by, hvor det er godt å bo for alle uavhengig av økonomi, sosial bakgrunn, funksjonsnivå, livssyn og religiøs tilhørighet





Folkehelsearbeid = samfunnets **samlede** innsats for å opprettholde, bedre og fremme befolkningens helse gjennom å svekke faktorer som medfører helserisiko, og styrke faktorer som bidrar til bedre helse.

I Bergen kommune er det politiske og faglige ansvaret for folkehelsearbeidet lagt til Byrådsavdeling for eldre, helse og frivillighet.

Felles helse = Felles ansvar

Folkehelseloven § 4:

Kommunen skal fremme befolkningens helse, trivsel, gode sosiale og miljømessige forhold og bidra til å **forebygge** psykisk og somatisk sykdom, skade eller lidelse, **bidra til utjevning** av sosiale helseforskjeller og bidra til å **beskytte** befolkningen mot faktorer som kan ha negativ innvirkning på helsen



Folkehelsenettverket skal...

- Ha en pådriverrolle for folkehelseperspektivet i byrådsavdelingene.
- Holde seg faglig oppdatert om folkehelse og dens påvirkningsfaktorer.
- Vurdere betydningen planer og saker har for levekår og helse, og arbeide for et systematisk og samordnet folkehelsearbeid i kommunen.
- Følge opp Bergen kommune sin folkehelseplan og følge med på kommunens helsetilstand og påvirkningsfaktorer.



Hva er viktige påvirkningsfaktorer og folkehelseiltak?

Krig, miljøkatastrofer, sult, pandemier

Sosioøkonomiske og andre bakenforliggende forhold

Både sosioøkonomisk status, sosioøkonomiske ulikheter, fysisk og sosialt miljø og livsstil og demografi påvirker folkehelsen

Sosiale forhold

Livsstil

Demografi



Folkehelseiltak –
påvirke alle lag i modellen

**FOLKE-
HELSEN**

Whitehead, Dahlgren



Folkehelseoversikter i Bergen

Utarbeidet 2008, 2011, 2016 og 2019

51 levekårssoner (8 bydeler)

Henter data fra flere kilder

[Bergen kommune -
Folkehelseoversikt for Bergen -
Statistikk-løsning](#)



BERGEN
KOMMUNE



Helsetilstand i befolkningen- Et resultat av mange faktorer

Inntekt, Lavinntekt, Lav utdanning, Fullført vg skole, språk skolestart, Arbeidsledighet, Kommunale utleieboliger,, Barn med 1 foreldre,, barnevern, tilbud off. kommunikasjon, tilbud idrett og kultur, boliger, boligbygging, flytting

Sosiale faktorer

Nettverk, kulturskole, organisert aktivitet, bibliotek barn og eldre, trygghet, tillit, **ensomhet**, kriminalitet,

Livsstil

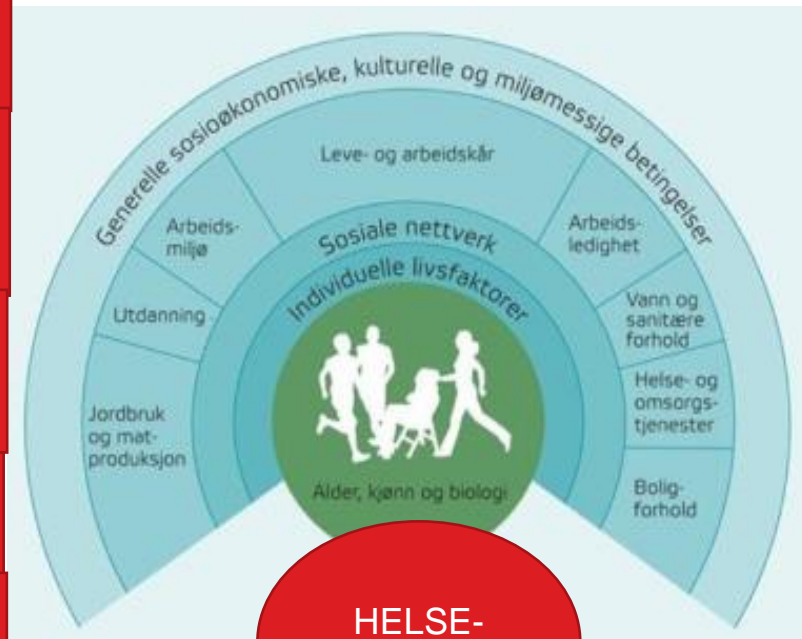
Røyking, kosthold, fysisk aktivitet
Demografi

Alderssammensetning, aleneboende eldre

Innvandrere

Helsetilstand

Dødsrater 0-74 år, tannhelse, luftveisplager, **psykisk helse**, Søvn, bekymringer, fravær, uføretrygd



HELSE-
TILSTAND



Aktiv by - friske bergensere

Folkehelseplan for Bergen kommune 2015-2025

Aktiv by – Friske Bergensere

Bergen kommune sin felles plattform for folkehelsearbeidet i kommunen

Temaplan – 24 sider

Inneholder visjon, satsingsområder, målsettinger, strategier og 49 tiltak

Livsløpsperspektiv



Sentrale virkemidler

Folkehelseoversikt
Folkehelsenettverk
Kontakter
Kompetanse
Informasjon
Medvirkning

Bo- og nærmiljø

Møteplasser
Grøntområder
Tilbud i nærmiljøet
Sambruk
Frivillighet
Myke trafikanter
Områdesatsing

Oppvekst

Gratis kjernetid
Utjevning
Skolevei
Mat og aktivitet
Helsefremming
Fullføre vgs

Plan folkehelse

Levevaner

Informasjon
Helsefremmende arbeidsplasser
Tilrettelegging
Gå og sykle
Frisklivssentral

Aktiv, frisk og trygg alderdom

Bomiljø
Bo-former
Bo lenger hjemme
Eldresentre
Fallforebygging
Transport

Bærekraftig Miljø

Myke trafikanter
Strøm på havnen
Støy
Grøntområder
Turstier
Lek og rekreasjon



Folkehelse på Bergen

Finans, næring
og eiendom

Kult
mang
like

Klima, miljø
og byutvikling

Barnehage,
skole og idrett



Bergen kommune –
en aldersvennlig kulturby
2021–2026



SKYFRITT
Plan for inkluderende oppvekstmiljø for
barn og unge i Bergen



Dyrk Bergen - Strategi for
urbant landbruk i Bergen 2019-
2023 >



Regn
p
se

Trafikksikkerhetsplan
for Bergen 2019-2021



Skolebruksplan for Bergen
2021-2030

KOMMUNEPLANENS SAMFUNNSDEL

JUNI 2015



Sykkelstrategi

Idrettsbyen Bergen
– aktiv og attraktiv for alle



SAMMEN FOR
KVALITET
– lek og læring
Kvalitetsoppfølging for
kommunale barnehager i Bergen
2018–2021



BERGEN
KOMMUNE



BERGEN
KOMMUNE



PLAN FOR
BERGEN
KOMMUNE

§ 7 - Folkehelsearbeid i Bergen - slik møter vi utfordringsbildet

Geografiske tiltak – universelle tiltak

- Områdesatsing og skole, prioritering av idrettshaller, Fysak, personell i skolene, organisering/ressurser PP-tjenesten, prioritering kultur (tidligere), fordeling av og utbedring av kommunale utleieboliger, gratis kjernetid i barnehager, gratis SFO, etter skoletidstilbud (LIM), Frisklivssentralen undervisning psykisk helse vg skole, Finn formen med Friskliv

Utjevning av sosiale forskjeller (gradient)

- Aktivitetskort, gratis kjernetid i barnehager, gratis SFO, språkopplæring, ferietilbud, aktivitetstilbud barn, samarbeid frivillige organisasjoner, leksehjelp 5.-7.trinn, helsekonsekvensutredning-folkehelseperspektiv i alle planer, likeverdige helsetjenester og helsekompetanse



Takk for oss!



Slik arbeider Bergen kommune for barn og unges mentale sunnhet

Tidspunkt	Tema	Ansvarlig
1200	Velkommen	
1200	Fremtidens oppvekstsamfunn - Status og planer - Hva er viktig, hvor vil vi?	Britt-Randi Hj Schjødt, Byrådsavdeling for arbeid, sosial og bolig - BASB
1215 - 1240	Livsmestring og trivsel i skolen - Hvordan jobber Bergensskolene med dette – mot elever og foreldre	Jogeir Sognnæs og Monica Håkansson, Byrådsavdeling for barnehage, skole og idrett – BSBI
1240 - 1315	Frivillighet i Bergen - tilskudd og områdesatsing som strategi - Frivillighetspolitikken i Bergen – barn og familier - Tilskuddsordninger - Områdesatsing	Stine Konradsen, Byrådsavdeling for eldre, helse og frivillighet - BEHF Ragnhild Olsen, BASB Mary Økland, BASB
1315-1345	Forskningssamarbeid - kunnskap og innovasjon - KunnskapsKommunen/Alrek – BarnUnge21 - Folkehelseprosjekt (SoMe og helsefremmende barnehager) - Barnefamiliepanel og koronapanel som redskap til å kunne følge med på ulike sosio-økonomiske grupper sin deltagelse i samfunnet - Offentlig PhD: hvordan påvirkes barn og unges utdanning og fremtidsvalg av nabolaget	Lars Bergesen, BEHF William Hazell, Byrådsavdeling for kultur, mangfold og likestilling - BKML Mary Økland, BASB
1345-1400	De tverrsektorielle grepene – hvordan får vi det til – Bergen vs Århus, Norge vs Danmark?	Samtale – hvis vi får tid?
Kl 1400	Takk for besøket, vel hjem!	Camilla Stavnes Hisdal, Byrådsleders avdeling - BLED

Bergens barn og unge

- 55965 barn og unge opp til 18 år - 19,6% av befolkningen.
- Trives på skolen, 7.klasse: 89%
- Fornøyd med lokalmiljøet sitt (Ungdata 2021): 70%
- Trygt å være i nærmiljøet (Ungdata 2021): 84%
- Deltar i fritidsaktiviteter (Ungdata 2021): 63%
- Barn i husholdninger med vedvarende lavinntekt: 10,2% - omtrent som andre større byer



- Ensomhet siste uken (Ungdata 2021): 11,5%
- Skjermtid over 3 timer (Ungdata 2021): 74%
- Fysisk aktive mer enn 1-2 ganger i uken (Ungdata 2021): 57%
- Trener sjeldnere enn ukentlig (Ungdata 2021): 31%
- Fornøyd med helsen (Ungdata 2021): 68%
- Overvekt og fedme, 17 år: 18%

Kilde utenom Ungdata: Oppvekstprofil for Bergen, Folkehelseinstituttet, 2021

Oppsummert kunnskap etter pandemien

- Sosiale ulikheter i livskvalitet er blitt forsterket under pandemien.
- Flere unge har opplevd ensomhet, psykisk uhelse og alvorlige psykiske vansker. Funnene er gjennomgående og alvorlige
 - Kilde: [Ukom](#) (Statens undersøkelseskomisjon for helse- og omsorgstjenesten)
- Det som hadde det vanskelig fra før har det fortsatt vanskelig.
- Barn og unge som i utgangspunktet hadde det bra og hadde tilstrekkelig ressurser rundt seg, er de som har fått størst forverring av sin psykiske helse gjennom pandemien.
- 13% opplevde at de fikk det vanskeligere hjemme gjennom pandemien.
 - Kilde: studien [Bergen i endring](#)
- Reduserte fritidsaktiviteter og sosiale treffpunkt har rammet ungdommene mest.
- Den største forskjellen mellom ungdom med ulik sosial bakgrunn handler om deltakelse i fritidsaktiviteter.
- Fritidsaktiviteter hadde noe mer frafall enn normalt gjennom pandemien, men den store effekten var at **nyrekruttering sviktet**.
- Unge fra hjem med mer utdanning eller inntekt klarte seg bedre enn de andre
 - Kilde: Byrådsavdeling for kultur mangfold og likestilling



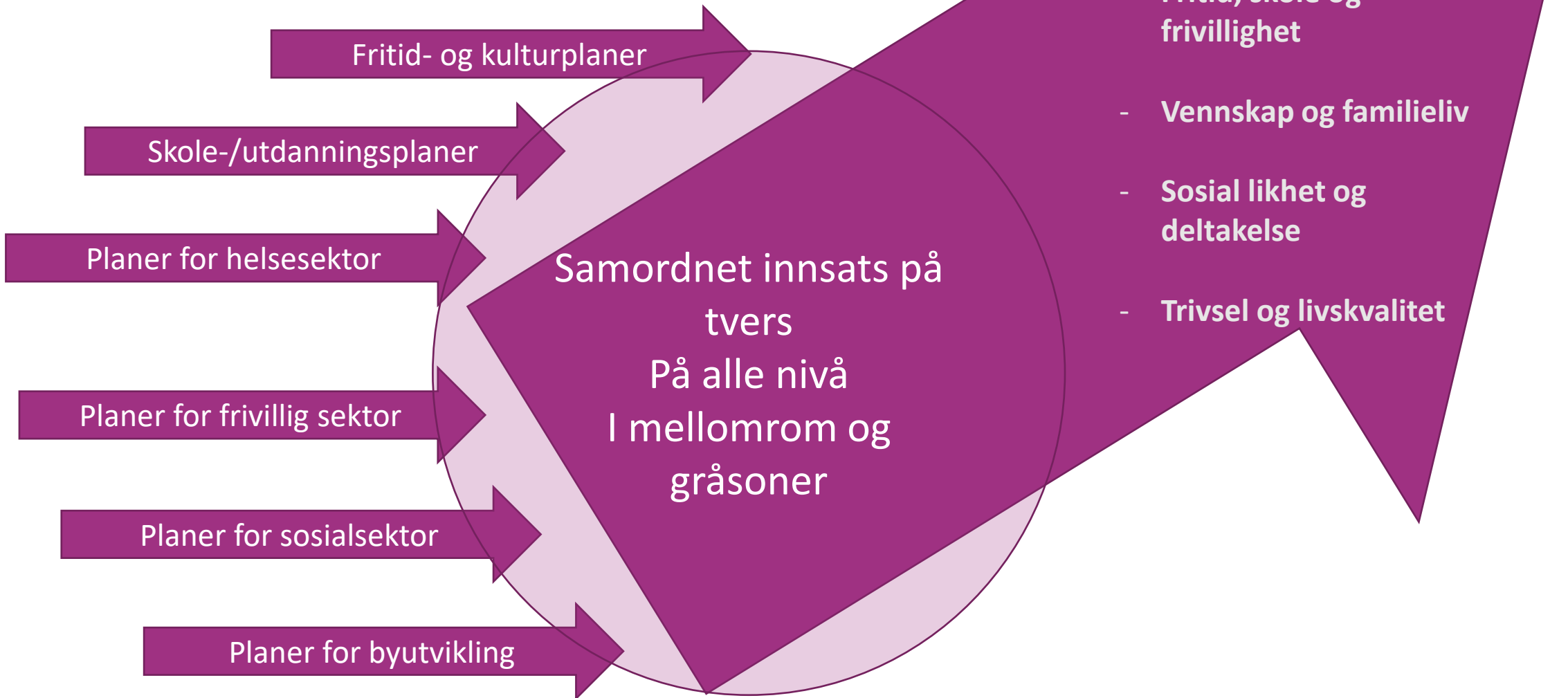
Ungdom er opptatt av...

- Engasjement og deltakelse
- Fritid, skole og frivillighet i et mangfoldig nærmiljø
- Vennskap, familieliv og sosiale relasjoner
- Sosial ulikhet og økonomisk utenforskap
- Trivsel og livskvalitet

Kilde:
Ungdomsplan 2022

Hvordan løser vi dette?

- Planer og strategier i Bergen



Fritid- og kulturplaner

Skole-/utdanningsplaner

Planer for helsesektor

Planer for frivillig sektor

Planer for sosialsektor

Planer for byutvikling

Samordnet innsats på
tvers
På alle nivå
I mellomrom og
gråsoner

- Engasjement og deltakelse
- Fritid, skole og frivillighet
- Vennskap og familieliv
- Sosial likhet og deltakelse
- Trivsel og livskvalitet

Livsmestring i norsk skole




Folkehelse
og
livsmestring;
nytt tema

- «Folkehelse og livsmestring som tverrfaglig tema i skolen skal gi elevene kompetanse som fremmer god psykisk og fysisk helse, og som gir muligheter til å ta ansvarlige livsvalg.»
- - *å kunne forstå og å kunne påvirke faktorer som har betydning for mestring av eget liv*
- -*lærer å håndtere medgang og motgang,*
- -*fysisk og psykisk helse, levevaner, seksualitet og kjønn, rusmidler, mediebruk, og forbruk og personlig økonomi.*
- -*å kunne sette grenser og respektere andres,*

Lenker fra SKOLE

- link til ny Læreplan; <https://www.udir.no/laring-og-trivsel/lareplanverket/>
- [Læreplanverket \(udir.no\)](https://www.udir.no/laring-og-trivsel/lareplanverket/)
- <https://www.regjeringen.no/no/dokumenter/en-skole-for-var-tid/id2847088/> Sølvi Lillejords ekspertgruppe og den rapporten.



Skolens doble oppdrag

- Skolen har både et danningsoppdrag og et utdanningsoppdrag.
 - skal gi elevene et godt grunnlag for å forstå seg selv, andre og verden, og for å gjøre gode valg i livet.
 - Sosial læring skjer både i undervisningen og i alle andre aktiviteter i skolens regi. Faglig læring kan ikke isoleres fra sosial læring.
-
- **En skole for vår tid;** forskningsrapport
 - «Skoler som lykkes, lykkes med det doble oppdraget»



Ny strategisk plan, med en
handlingsplan
**Sammen for kvalitet – læring og
medvirkning**

2022/23 – 2026/27

Ny strategisk
plan:
Sammen for
kvalitet- læring og
medvirkning

I bergensskolen
utvikler elevene
kompetanser for
**mestring av eget
liv**

Medvirker
elevene i
læringsarbeidet
og oppnår gode
resultater

Profesjonelle læringsfellesskap som
fremmer kompetanseutvikling og
øker kollektiv kapasitet

Nytt kvalitetsutviklingssystem (også)

Et system for støtte og oppfølging

- kvalitetsvurdering og
kvalitetsutvikling

Tatt utgangspunkt i oppdatert
kunnskapsgrunnlag

Synliggjøre det skolene blir
etterspurt på



SKYFRITT

Plan for inkluderende oppvekstmiljø for barn og unge i Bergen



Strategier:

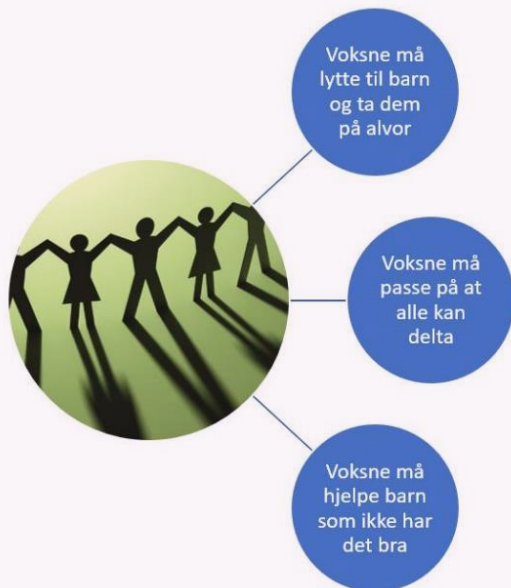
1. Opprette felles lokal (digital) plattform
2. Etablere og utvikle **Team Skyfritt**
3. Styrke det **systematiske arbeidet** gjennom bruk av programmer/modeller/**verktøy**
4. Styrke **kompetanse** for et **inkluderende fellesskap**
5. Forpliktende **tverrfaglig og tverretatlig** samarbeid rundt barn og unges leke- og læringsmiljø
6. Sikre barn og unges **medvirkning** på systemnivå
7. Styrke samarbeid med og **involvering** av foresatte
8. Fysisk tilrettelegging av uteområder

4. Kompetanse for et inkluderende fellesskap:

1. arbeid med psykososialt miljø
2. inkludering og relasjonskompetanse
3. forskning på egen praksis
4. relasjonsfremmende kommunikasjon
5. rutiner for inkludering av alle elever
6. Team Skyfritt skal bidra i kompetanseheving

SPØR OSS!

Strategi for inkluderende fellesskap i barnehage, skole og SFO



Mål	Medvirkning Voksne må lytte til barn og ta de på alvor	Inkludering Voksne må passe på at alle kan delta	Laget rundt barnet Voksne må hjelpe barn som ikke har det bra
Strategier	1 Bergen kommune skal styrke barn, unge og foresattes medvirkning i utforming av planer og særskilte tiltak som vedrører den enkelte	4 Bergen kommune skal arbeide systematisk for å utvikle kvaliteten på det ordinære, allmennpedagogiske tilbudet.	7 Bergen kommune skal videreutvikle og styrke kvaliteten på spesialpedagogisk hjelp og spesialundervisning
	2 Synspunktene til barn og unge med særskilte behov skal være representert på systemnivå i barnehagens og skolens arbeid	5 Bergen kommune skal sikre at alle barnehager og skoler har en organisering som sikrer tidlig og målrettet innsats når barn og unge har behov for hjelp	8 Støttesystemene i Byrådsavdeling for barnehage, skole og idrett skal organiseres slik at barn og unge får den hjelpen de trenger
	3 Bergen kommune skal øke kompetanse i barnehager, skoler og Pedagogisk Psykologisk Senter(PPS) for å styrke medvirkning hos barn og unge med særskilte behov og for deres foresatte	6 Bergen kommune skal sikre universell utforming i barnehage og skolebygg	9 Bergen kommune skal arbeide for at barn og unge med særskilte behov får et godt tverrfaglig og samordnet hjelpetilbud

Frivillighet i Bergen – Plan for frivillighet i Bergen 2022-2025

Temaplan

Mål, strategier, satsingsområder og tiltak

En plan av og for frivillighet

8 strategier

4 satsingsområder

- 1 Frivilligheten som ressurs
- 2 Kommunikasjon og synlighet
- 3 Tilskuddsordninger
- 4 Lokaler og møteplasser

19 tiltak

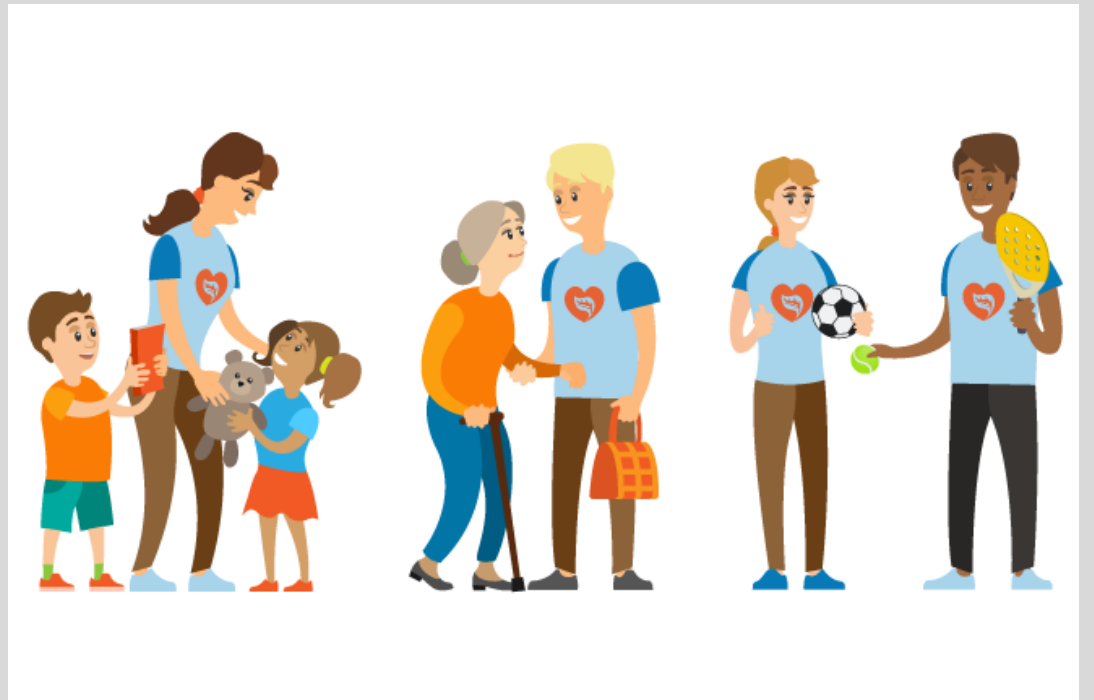
[Plan for frivillighet](#)



Satsingsområder

- Frivilligheten som ressurs
 - Involvering i kommunen planlegging
 - Samarbeid med frivillige organisasjoner
 - Styringsdata for å videreutvikle frivillighetspolitikken
 - Frivillighetsutvalget
- Kommunikasjon og synlighet
 - Kommunen som tilrettelegger for frivillig aktivitet
 - En dør inn til kommunen

- Tilskuddsordninger
 - Forenklingsreform
 - Virkemiddel i det systematiske folkehelsearbeidet
- Lokaler og møteplasser
 - Sambruk og flerbruk



Satsingsområde	ID	Tiltak	Prioritet	Status	Ansvar	Innenfor eksisterende ramme
Frivilligheten som ressurs						
	1	Kommunen skal årlig markere FN's internasjonale dag for frivillighet 5. desember med frivillighetskonferanse og utdeling av priser til frivilligheten.	Høy		BEHF	▲
	2	Kommunen skal gjennom saksbehandlingssystemet til tilskuddsordningene hente ut styringsdata om frivillig sektor.	Middels		BFNE	▲
	3	Kommunen skal årlig arrangere temabasert kompetansedag for frivilligheten på kommunale arenaer, herunder bibliotekene.	Middels		BKML	▲
	4	Kommunen skal formalisere samarbeidet med frivillighetsutvalget.	Høy		BEHF	▲
	5	Kommunen skal gjennom en oppsummering av erfaringene til aktivitets- og frivilligkoordinatorene og kommunale frivilligsentraler tydeliggjøre kompetansekrav og deres roller mot frivillig sektor.	Lav		BEHF	▲
Kommunikasjon og synlighet						
	6	Kommunen skal se på muligheter for å tilgjengeliggjøre og synliggjøre sidene for frivillighet i Bergen kommunes nettløsning.	Lav		BLED	▲
	7	Ved utforming av temaside for frivillighet skal det innhentes erfaringer og innsikt fra andre kommuner slik at Bergen kommune sine sider blir utformet på best mulig måte.	Lav		BEHF/BLED	▲
	8	Kommunen skal lage en kunnskapsbank på temasiden for frivillighet, hvor frivillige lag og organisasjoner kan vise fram rapporter fra større arrangement og gode prosjekt.	Lav		BEHF	▼
	9	Kommunen skal kartlegge eksisterende digitale plattformer for frivillig virksomhet.	Middels		BEHF	▲
	10	Kommunen skal revitalisere det kommunale frivillighetsnettverket som går på tvers av byrådsavdelingene, som skal ha et koordinerende ledd for gjennomføring av denne planen.	Høy		BEHF	▲
Tilskuddsordninger						
	11	Kommunen skal videreutvikle tilskuddsportalen for å forenkle søknadsprosess og saksbehandling.	Høy		BFNE	▼
	12	Kommunen skal jobbe for å standardisere krav knyttet til tilskuddsordningene på tvers av byrådsavdelingene slik at disse blir mest mulig like, herunder også dokumentasjons- og rapporteringskrav og retningslinjer.	Høy		BEHF/BLED	▲
	13	Kommunen skal kun kreve dokumentasjon som er nødvendig for å ivareta forsvarlig saksbehandling av tilskuddsordningene, og som også gir kommunen informasjon til å kunne videreutvikle frivillighetspolitikken i Bergen i tråd med frivillighetens behov.	Høy		BEHF/BLED	▲
	14	Kommunen skal utvikle et interaktivt kommunikasjonsverktøy på nettsiden til tilskuddsordningene, som gjør det lettere å finne riktig tilskuddsordning og kontaktinformasjon til saksbehandler.	Middels		BFNE	▼
	15	Kommunen skal synliggjøre interne og eksterne tilskuddsmidler på temasiden for frivillighet.	Middels		BEHF	▼
Lokaler og møteplasser						
	16	Kommunen skal vurdere frivillighetens behov for lokaler ved nye kommunale utbyggingsprosjekter.	Lav		Bestillende byrådsavdeling	▼
	17	Kommunen skal vurdere frivillighetens behov for lokaler ved rehabiliteringsprosjekter av kommunale bygg.	Lav		Bestillende byrådsavdeling	▼
	18	Kommunen skal jobbe for å gjøre Aktiv kommune mer brukervennlig og tilgjengelig for flere frivillige lag og organisasjoner gjennom det interkommunale samarbeidet.	Middels		BFNE	▲
	19	Kommunen skal lage en digital verktøykasse hvor man kan laste ned standardiserte kontrakter, rutiner og lignende som brukes når frivillige skal ha vertsfunksjon i kommunale bygg	Middels		BEHF/BBSI	▼

Statlige tilskuddsordninger for frivilligheten rettet mot barn og unge

- Mål om økt deltakelse og inkludering, utjevne sosioøkonomiske forskjeller
- Staten fordeler - kommunen rangerer.
- Kunnskapsgrunnlag og gjennomføring

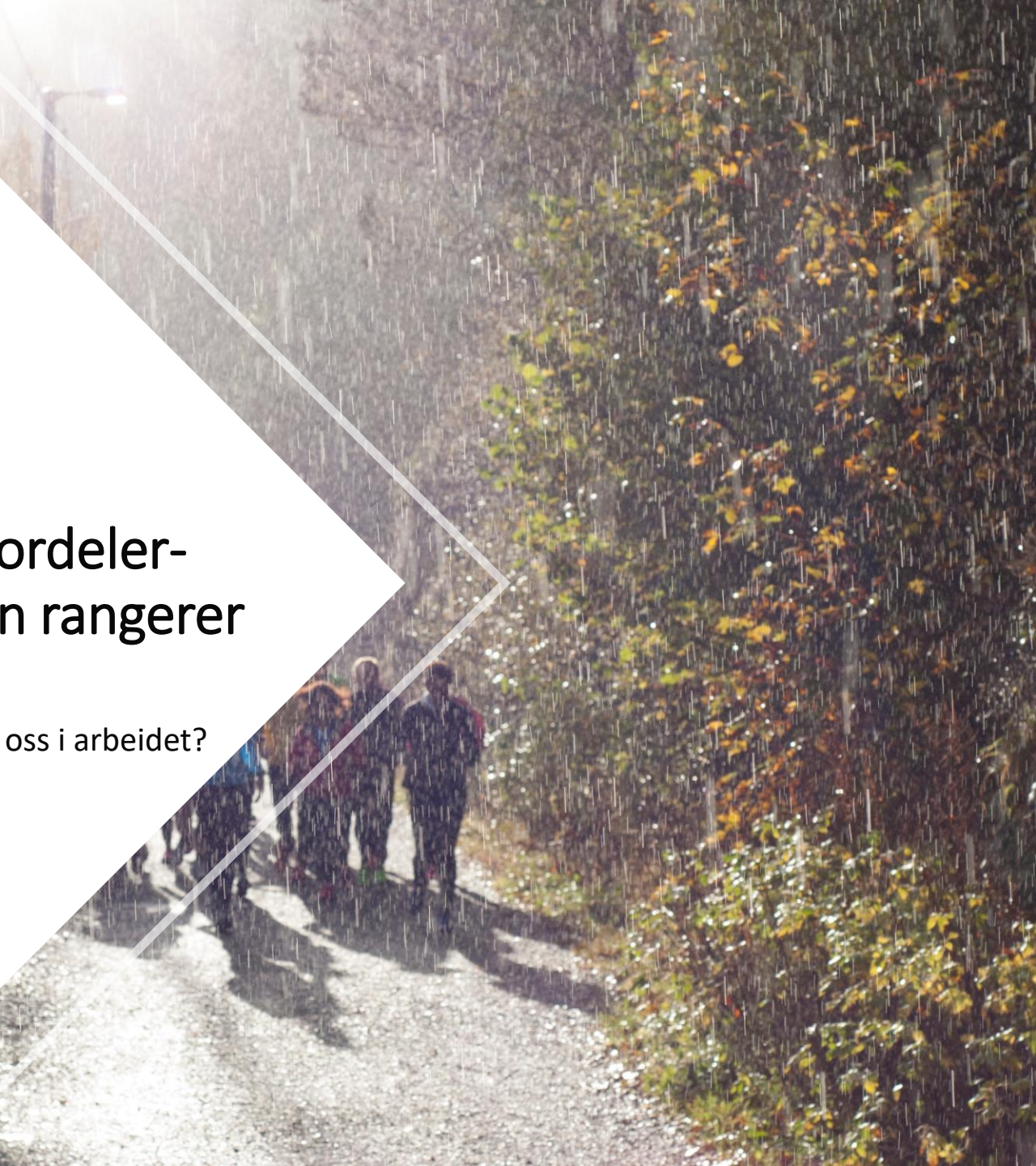


Handlingsplan mot fattigdom med særlig vekt på barnefamiliers situasjon



Staten fordeler- kommunen rangerer

Hva kan hjelpe oss i arbeidet?

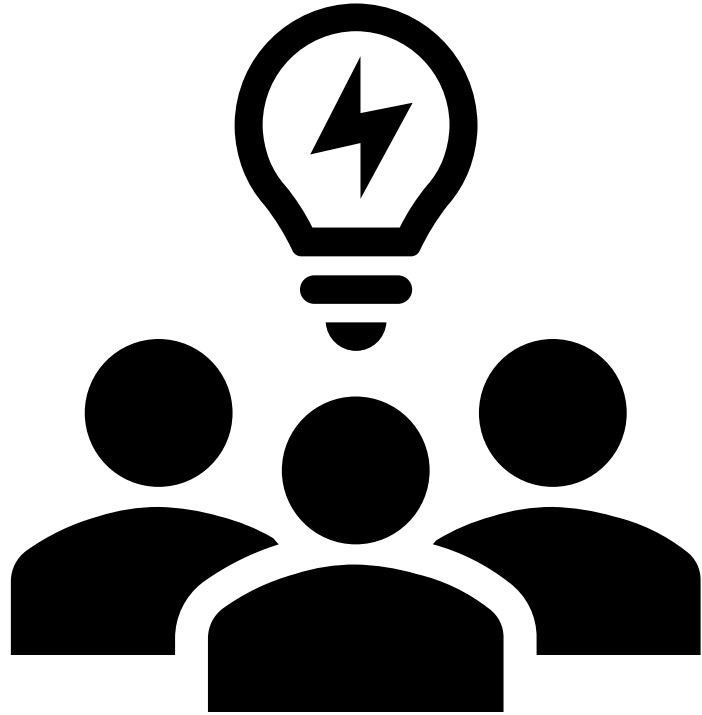


- Folkehelseoversikten



- Barnefamiliepanelet





Tverrfaglige arbeidsgrupper i behandling av søknader



Områdesatsing

Presentasjon i vedlegg, PDF

<https://www.bergen.kommune.no/kunnskapskommunen>

Kunnskapskommunen Helse Omsorg Vest



Kunnskapskommunen
Helse Omsorg Vest



Bergen



Alver



Askøy



Austrheim



Bjørnafjorden



Masfjorden



Osterøy



Vaksdal



Voss herad



Høgskulen
på Vestlandet



UNIVERSITETET I BERGEN



BERGEN
KOMMUNE

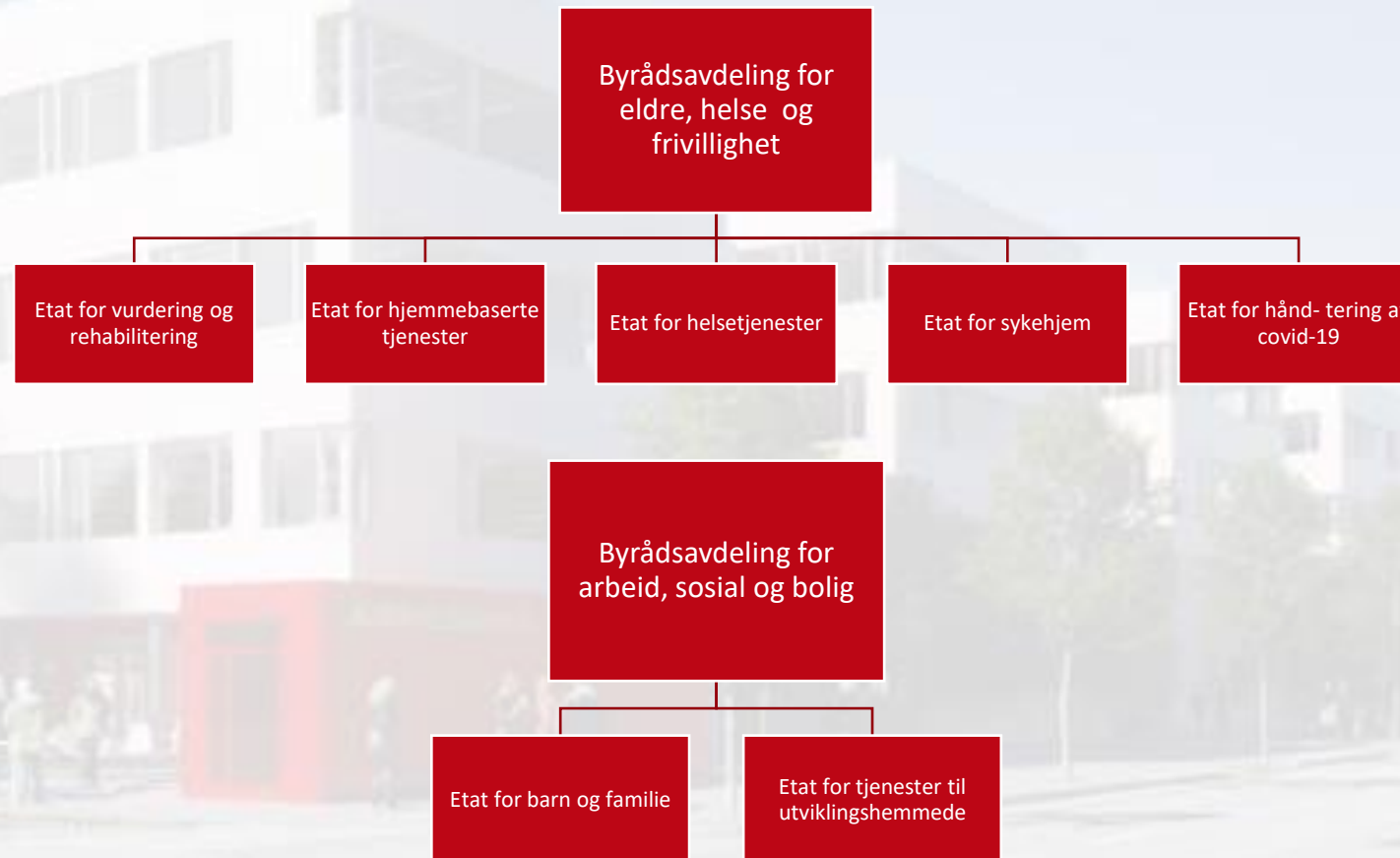
Kunnskapskommunen Helse Omsorg Vest i Bergen kommune



Kunnskapskommunen
Helse Omsorg Vest



BERGEN
KOMMUNE



BERGEN
KOMMUNE

«Målet er å styrke den kunnskapsbaserte utviklingen
av de kommunale helse- og omsorgstjenestene.»

21-prosesser og Kunnskapsløft for kommunene



Kunnskapskommunen

Helse Omsorg Vest

21-prosesser: aktørdrevne prosesser der deltakere fra forskning, forvaltning, næringsliv og interesseorganisasjoner sammen utarbeider strategier for forskning og utvikling (FoU). Prosessene omhandler ulike temaer og sektorer, fra klima og energi til helse og omsorg.

Fordeling av Norges helsekroner*

50%

Primærhelse-
tjenesten
428 kommuner



50%

Spesialisthelsetjenesten
Fire helseforetak

*NFR

Helseforskning som gjelder kommunale tjenester*

10%

Primærhelse-
tjenesten
428 kommuner



90%

Spesialisthelsetjenesten
Fire helseforetak

*NIFU rapport 2016:32



«Et betydelig behov for både for formidling og oversettelse av forskningsbasert kunnskap for bruk i praksis.»

«Mangel på systematiske evalueringer av igangsatte tiltak medvirker til at datagrunnlaget og den systematiserte kunnskapen [...] er mangelfull. Dermed mangler også den generelle kunnskapen om hva som er virksomme og gjennomførbare tiltak.»

 **BarnUnge21**

Ut av blindsonene

Strategi for et samlet kunnskapsløft for utsatte barn og unge

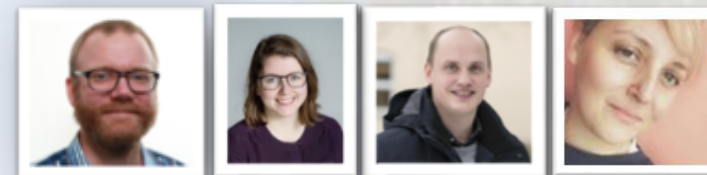


 BarnUnge21



BERGEN
KOMMUNE

Hvem er vi og hva gjør vi?



FoU-kontakter i hver etat i Bergen



Kommunene rundt Bergen



Egne prosjekter og
prosjektsamarbeid

Utdanning,
rekruttering og
kompetanse

Møteplasser og
dialog med
kunnskaps-miljøene

Ekstern finansiering:
Søknader og
virkemidler

Kunnskapskommunen

Helse Omsorg Vest

Identifisere og
fremme
kunnskapsbehov

Tilgang på kunnskap
og bruk av forskning



Alrek Helseklynge



Kunnskapskommunen

Helse Omsorg Vest

Alrek helseklynge

Kunnskapsmiljøene innenfor helse og omsorg er samlet i et bygg. Fokus på folkehelse og primærhelsetjensten



«Alrek helseklynge skal skape innovative helse- og omsorgsløsninger for hele mennesket, ved hjelp av fremragende forskning og utdanning, fullverdige praksisarenaer og tverrfaglig samhandling.»

IE

Faggruppe for innovasjon og e-helse



EE

Faggruppe for eldrehelse og eldreomsorg



BU

Faggruppe barn og unge



MI

Faggruppe for migrasjon og innvandrers helse



LM

Faggruppe for lærings- og mestringsaktivitet



R

Faggruppe for registre



Faggruppe barn og unge ledes fra Bergen kommune. Gruppen ser på mulighetene for utvikling og samarbeid på feltene livskvalitet, forebygging, mestring og trygge, sømløse tjenester for barn og unge i et folkehelse- og helsetjenesteperspektiv.



BERGEN
KOMMUNE

Hva er viktigst?



Kunnskapskommunen

Helse Omsorg Vest

- **Bli bedre brukere av forskning og kunnskapsgrunnlag – som bestillere, mottakere, aktører og debattanter**
- **Initiere eller delta i forskning på prioriterte områder – forskningsdrevet innovasjon, følgeforskning, forskning på kunnskapshull**

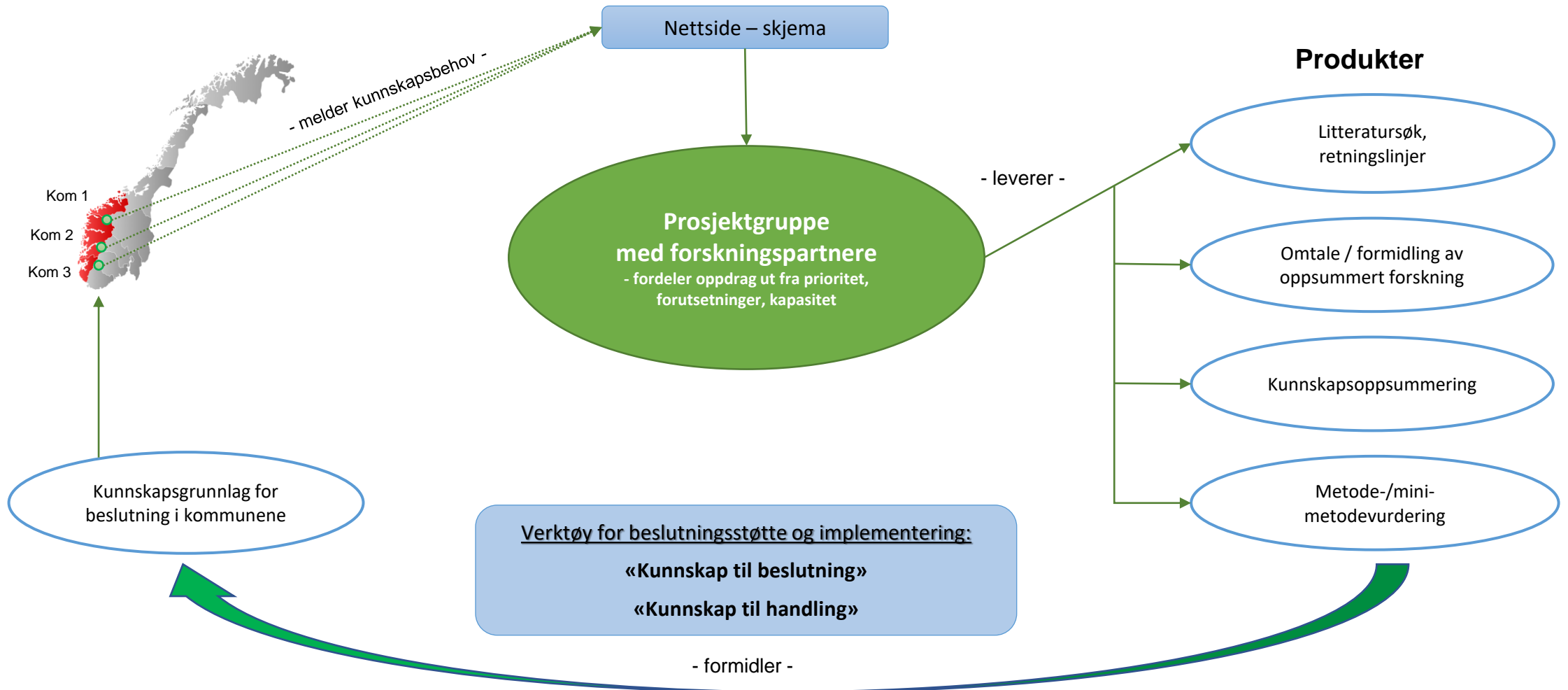


To eksempler...



BERGEN
KOMMUNE

Modell for et kunnskapssystem for kommunene





Et eksempel

Hva skal undersøkes?

- *Hjelpetiltak for barn og unge med psykiske vansker, f.eks. støttekontakt og avlastning*

Hva skal måles?

- *Om slike tiltak har en effekt i form av symptomreduksjon eller bedret fungering, på kort og/eller lang sikt. Hva påvirker og hvor nyttig er det?*

Hvorfor spør du om dette?

- *Tiltak som støttekontakt og avlastning er lovfestet og benyttes i alle kommuner. Kostnaden for kommunene høy, og samtidig er det lite kunnskap om tiltakene bidrar til at barnet/ungdommen får det bedre.*

Gevinster med modellen

- Bedre kunnskapsgrunnlag for tjenesteutvikling og kvalitet i tjenestene.
- Bedre kunnskapsgrunnlag for beslutninger, anbefalinger og politikkutforming.
- Transparens og dokumentasjon for effekter av tiltak
- Bidrar til å kartlegge behov og avdekke kunnskapshull.





Bergen kommune har to prosjekt i
[Nasjonalt program for folkehelsearbeid
i kommunene](#)

1. Helsefremmende miljø på sosiale medier 2019-2022
2. Sammen for de minste 2021-2024

Ta gjerne kontakt med prosjektleder

Randi Træland Hella

(randi.hella@bergen.kommune.no)

Sosiale medier – et lokalsamfunn for barn og unge

- Ny arena for helsefremmende arbeid
- Ubalanse mellom bruk av sosiale medier blant barn og unge og på kunnskap om hvordan sammenhengen mellom aktivitet på SoMe og psykisk helse er
- Sosiale medier som en helsefremmende arena har i liten grad blitt sett på tidligere



Utviklet et undervisningsopplegg

- **Målgruppe:** elever i videregående skole
- **Mål:** Øke refleksjon og kritisk tenking rundt bruk av sosiale medier, og tilegne seg og anvende kompetanse for å utnytte potensialet og mestre utfordringer knyttet til sosiale medier som sosial arena.
- **Nettside:** [Ung på sosiale medier](#)



Sammen for de minste

Helsefremmende barnehager

Utvikle en opplæringsmodul som skal bidra til omforent forståelse av barnesyn, barns rettigheter og barns psykiske helse hos de som arbeider rundt barn 0-5 år

Ta gjerne kontakt med prosjektleder

Randi Træland Hella
(randi.hella@bergen.kommune.no)



Barne- familiepanelet,

v/William Hazell

www.bergen.kommune.no/barnfamiliepanelet



The main point:

It is difficult to plan together.

But a common data set will give a common focus and goal.

Asking the
same
people
questions
repeatedly.

Large panel studies over several years (250 + questions) to create “facts that change the world”:

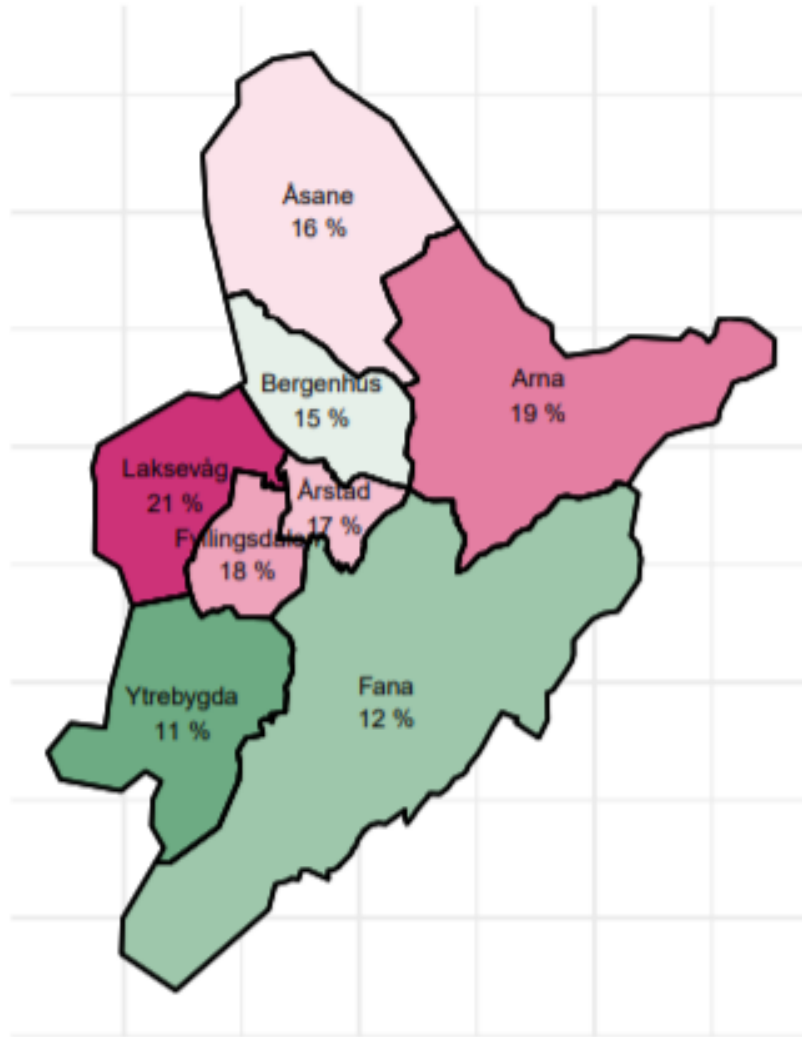
- 20% of Bergen's families with children between 3 and 18 (start 2019). Expanded to all of Vestland County in 2022.
- COVID 19 panel with 11 % of adults in Bergen (with univercity).
- Planning panel for older people.



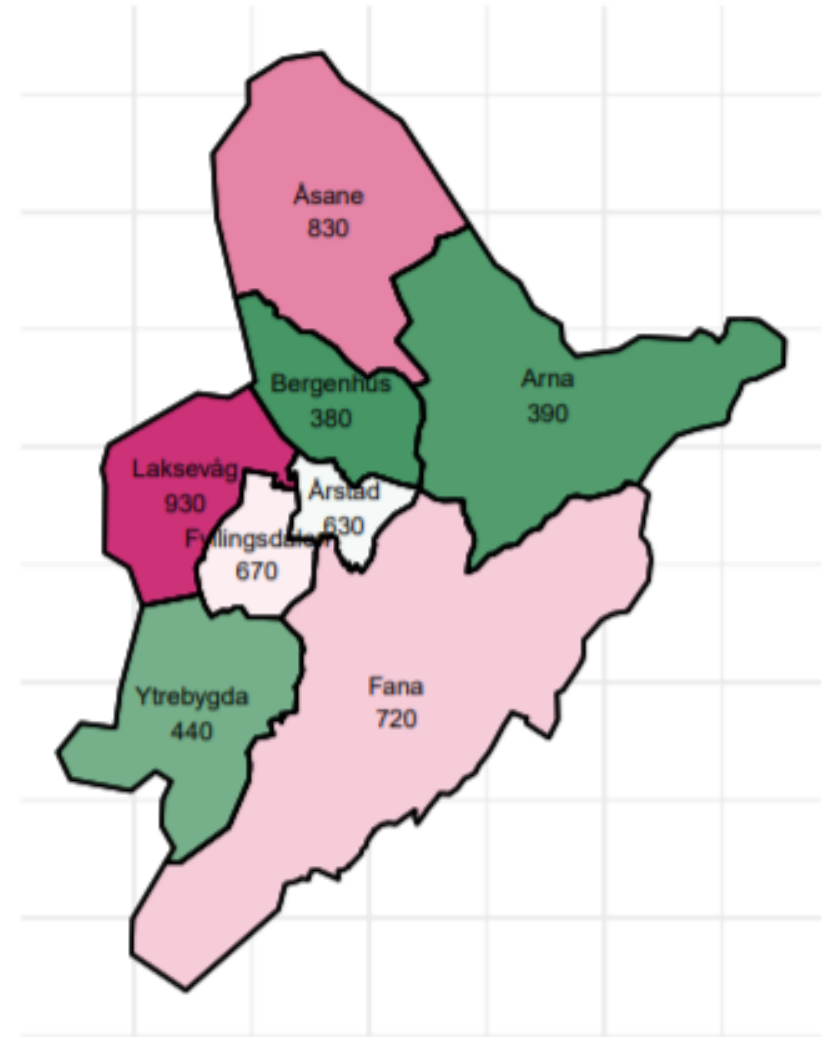
Used in planning
in 4 of 7
departments

- The budget.
- Plans: Koronaeffekt på helse og sosiale relasjoner. (Tvergående), Frivillighetsplan (BEHF), Ungdomsplan (BASB), Melding om lokal kulturproduksjon og bydelsplaner (BKML), Fattige barnefamilier (BASB), Planarbeid om eldre (BKML), Koronaeffekt på kultur og idrettsliv. (BKML og BBSI), Likestillingsplan (BKML), Plan for mangfold i kulturlivet (BKML), Biblioteksplan (BKML), og flere.

Andel 6–15 åringer som manglar fast, organisert fritidsaktivitet

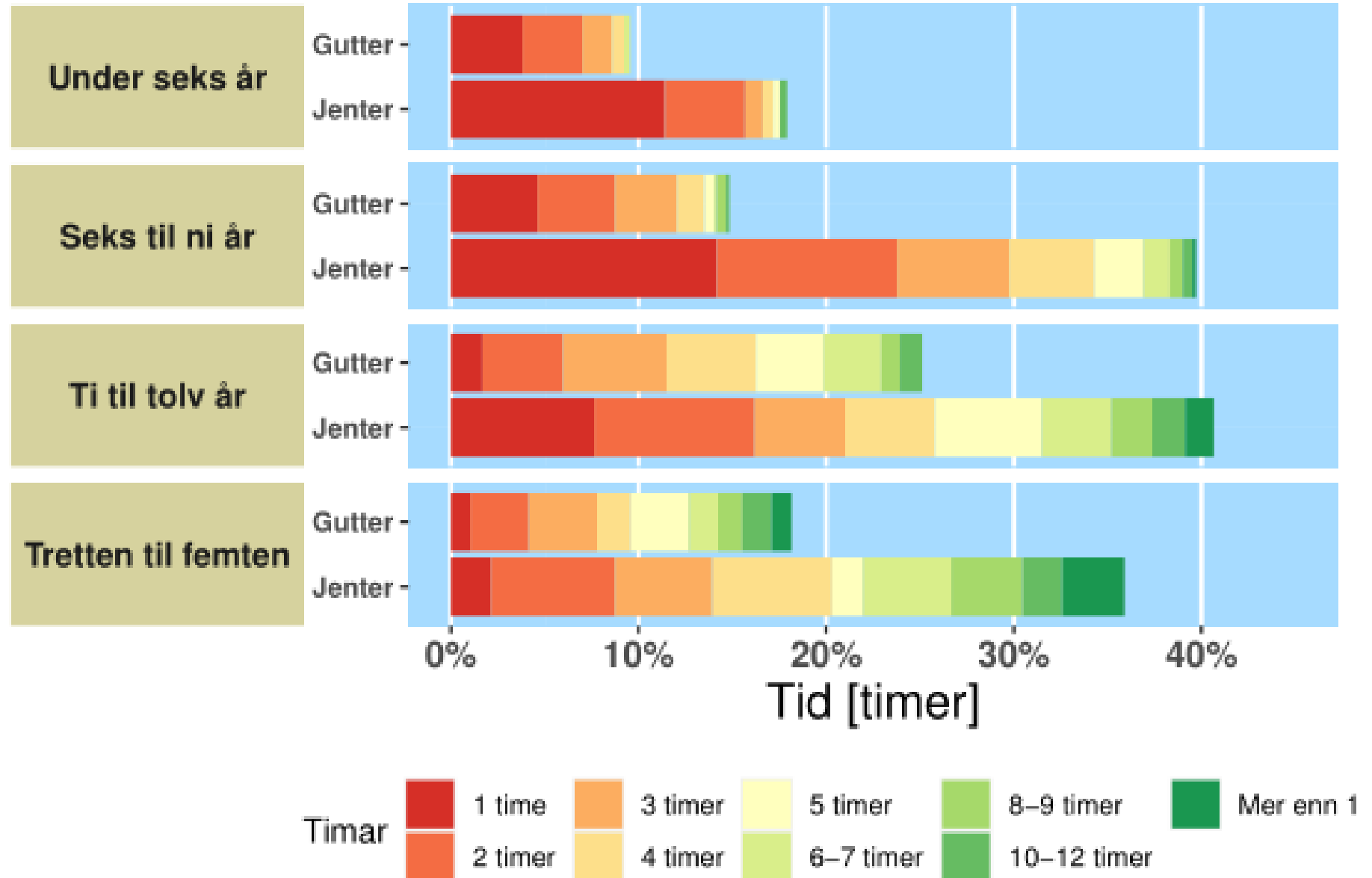


Talet på 6–15-åringar som manglar organisert fritidsaktivitet

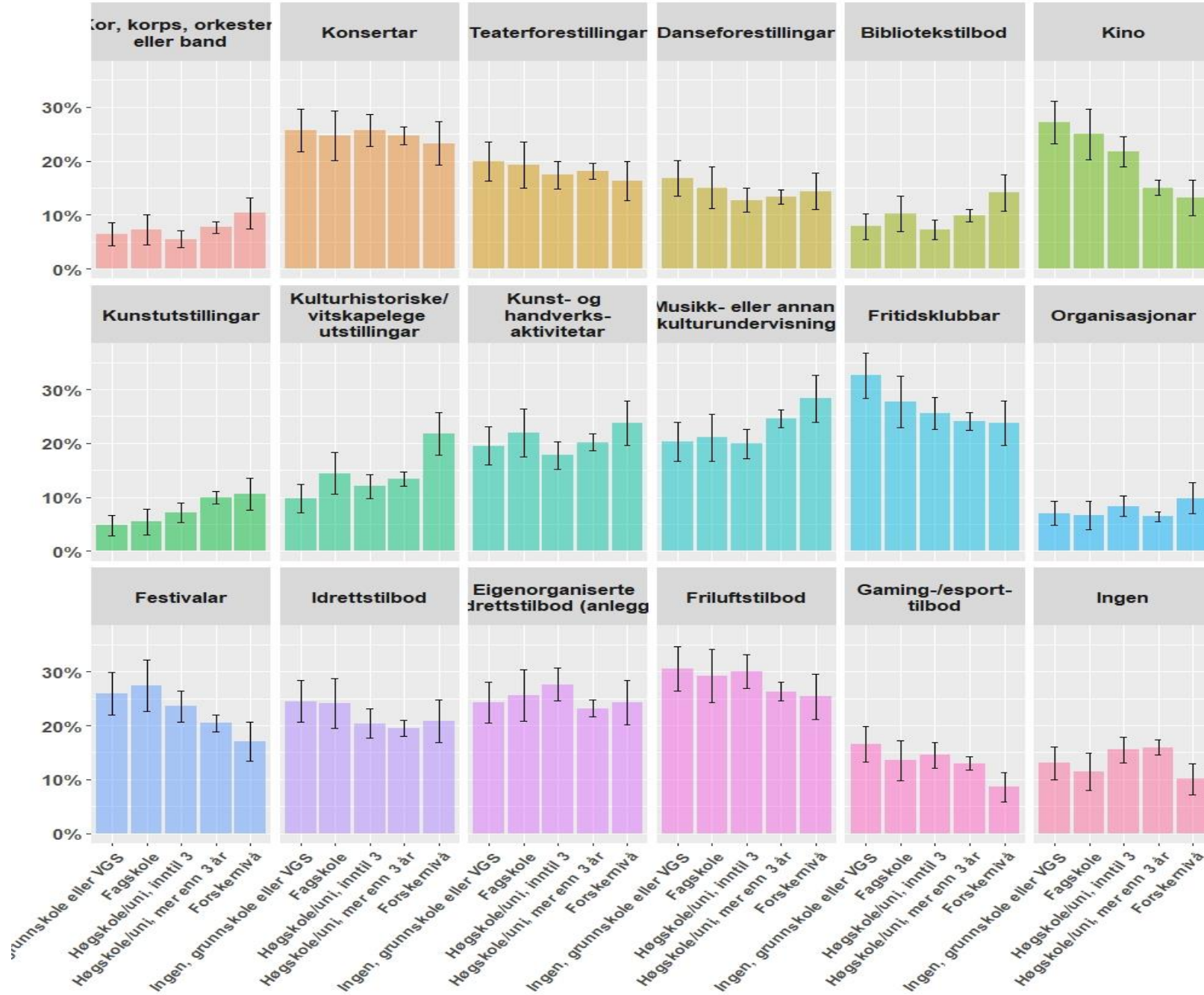


Hvor mye tid bruker gutter og jenter på organiserte kulturaktiviteter hver uke?

Er det vanskelig å være ambisiøs gutt?
 Er det vanskelig å være ambisiøs under 12 år?
 Pluss som ikke er tatt med her så tar idretten ungene tidligere.



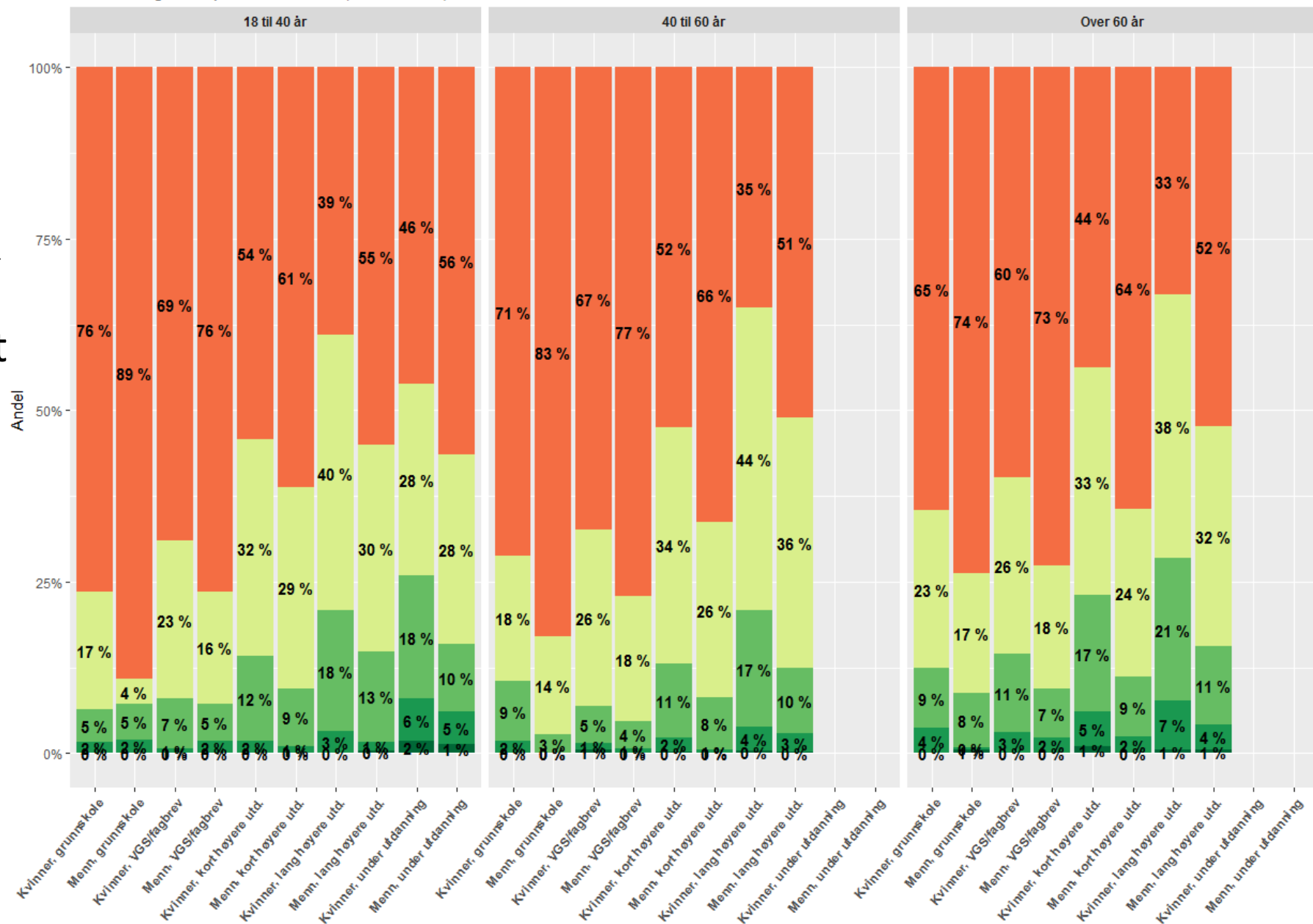
Ønsker nye eller forsterka tilbud for born
 Andelen foreldre som ønsker nye eller forsterka fritidstilbod etter inntektsgruppe



Hva man savner for ungene må brukes med forsiktighet, men det er trender å lese.

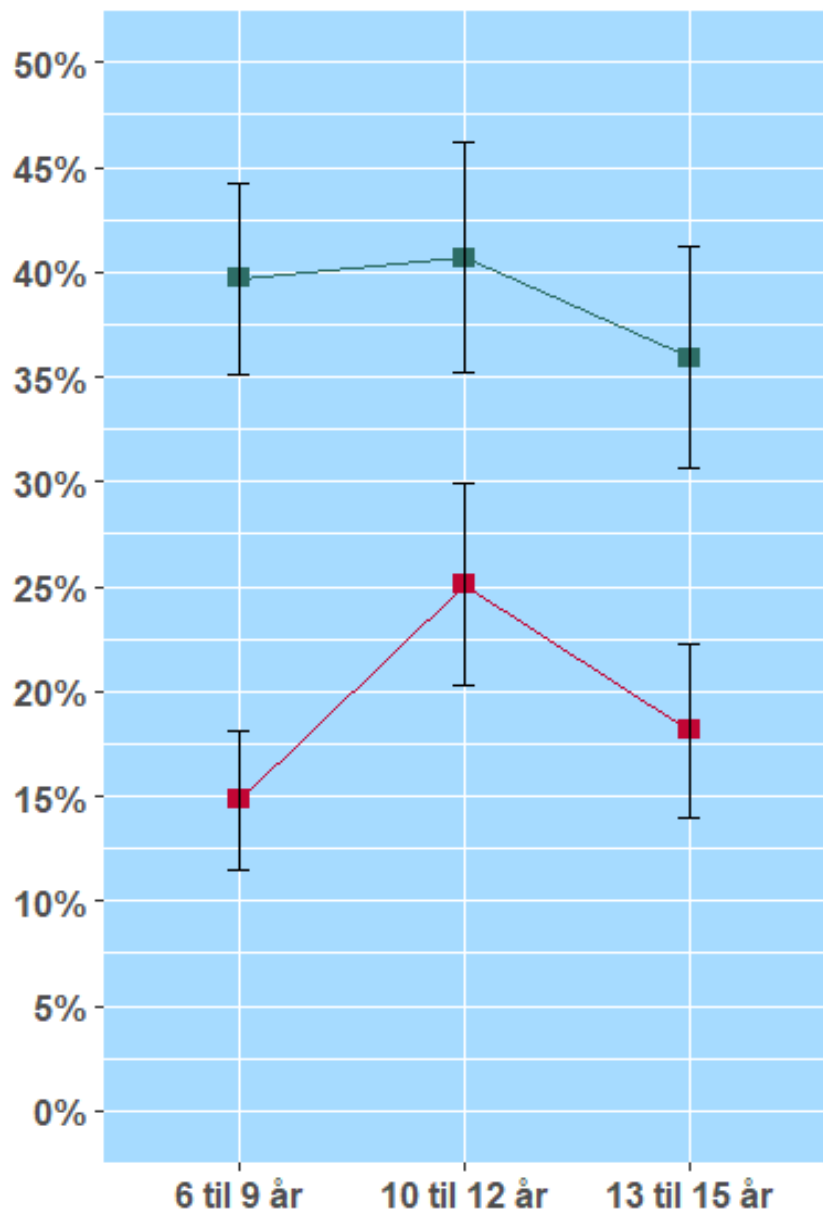
Hvor ofte går du på biblioteket? (Før korona)

Stigende bruk med utdanning, litt med alder, men er to «klasser» lavere enn kvinner.

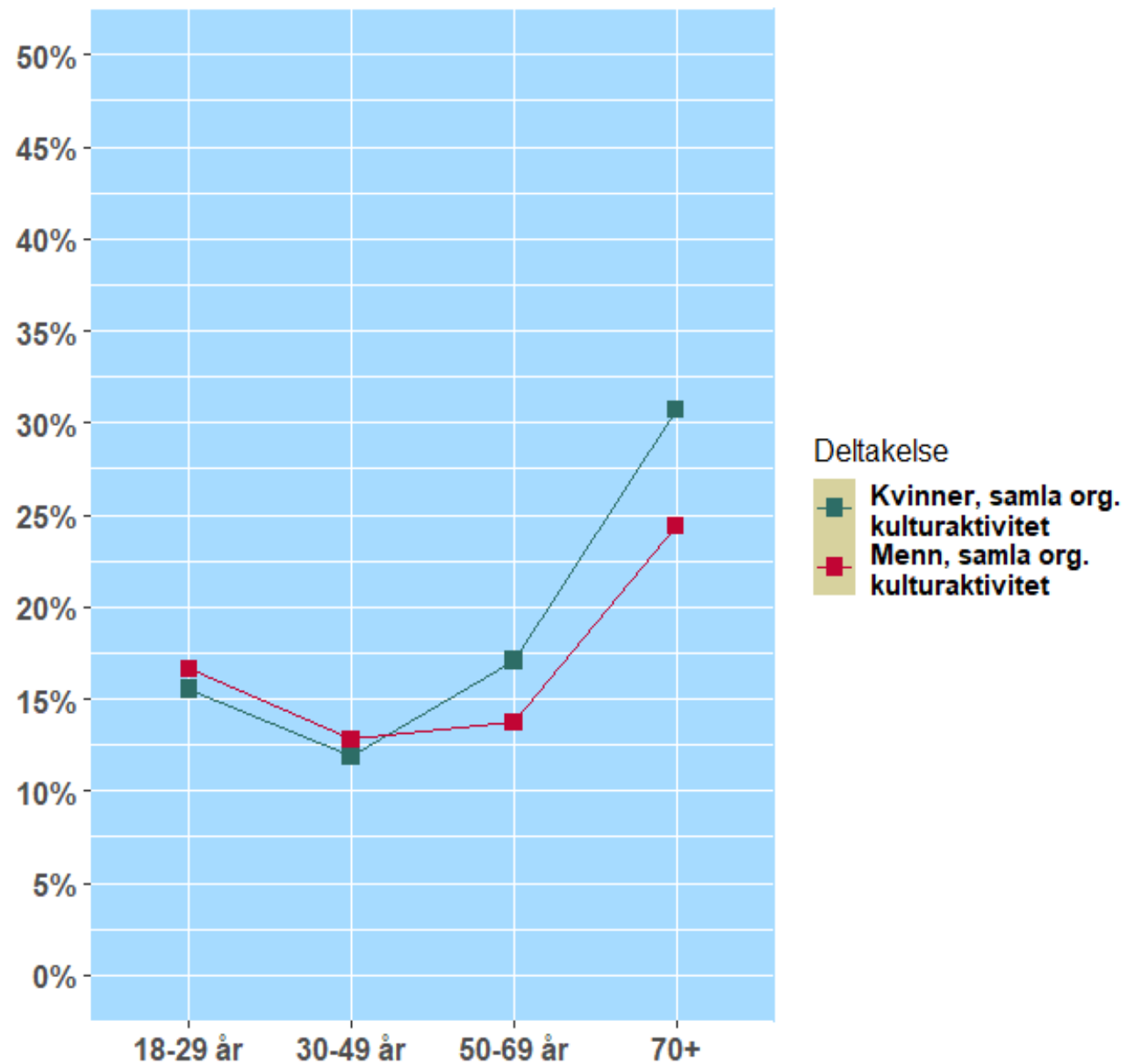


- Alternativ
- Drev ikke med dette
 - Sjeldnere enn én gang i måneden
 - 1-3 ganger i måneden
 - Hver uke
 - Daglig

Deltaking på organiserte kulturaktiviteter,



Samlet deltaking på organiserte kulturaktiviteter, kvinner og menn ette



Deltakelse

- Kvinner, samla org. kulturaktivitet
- Menn, samla org. kulturaktivitet



Goals

- Short term: Documentation of status, discussion of effect of current policy and programs.
- Medium term: Experimentation, documentation of concrete programs, start of competence lift for data use in cultural sector.
- Long term: Excluded groups/ areas identified and included, proof of the effect of policy on well-being, new competences in use of data in fact based planning and execution.



More difficult than we thought:

- Data-protection laws – a changing landscape.
- Research institutions have different agendas to the city. Conflict over real time data.
- Bringing health and education authorities on board not easy. Culture is not understood as a cost-cutter.
- The arts and cultural sectors are new to using this sort of data and documentation in their work.
- In Norway the connection between culture and well-being and health is a new focus.
- Information and dissemination takes more time than envisioned.



Some challenges:

- Using big data is new for most people. It must be applied to the local context.
- Many new problems come up – things the city doesn't have an answer to right away.
- This is data about effects in society – current individual organizational success may be shown to have limited effect.



De tverrsektorielle grepene –
hvordan kan vi håpe å få til
helhetlig innsats bedre?

Bergen vs Århus?
Norge vs Danmark?

0-24
SAMARBEIDET

[Prosjekter](#) [Nordisk 0-24](#) [Om oss](#) [Materiell](#) [Kontakt](#) [Q](#)

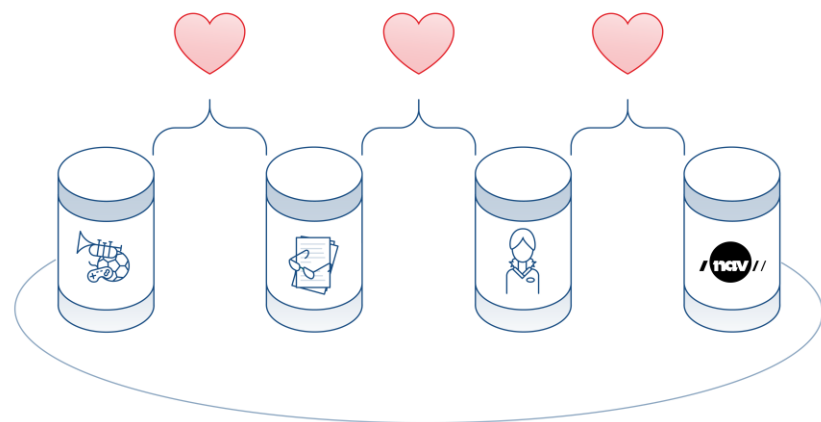
Gjennom 0-24-samarbeidet vil vi bidra til at alle barn og unge får den støtten og hjelpen de behøver for å mestre eget liv.

På dette nettstedet samlér vi dokumentasjon og materiell knyttet til temaet tverrsektorielt samarbeid for barn og unge. Abonner på vårt nyhetsbrev, så får du beskjed når vi publiserer nye artikler.

[Kort om samarbeidet](#)

The image shows a website header for '0-24 SAMARBEIDET'. It features a navigation menu with links for 'Prosjekter', 'Nordisk 0-24', 'Om oss', 'Materiell', and 'Kontakt', along with a search icon. Below the navigation is a large illustration of a diverse family of five people (two adults and three children) standing in a landscape. To the left of the illustration, there is a paragraph of text in Norwegian explaining the purpose of the 0-24 collaboration and a button labeled 'Kort om samarbeidet'.

Samarbeid og tilbud må utvikles i mellomrommene, gråsonene og blindsonene mellom sektorer.



Etablere og videreutvikle aktive 0-24 nettverk for innsats på tvers av alle sektorer på alle nivå i organisasjonen

Formalisere ledelsens ansvar for å sikre at ansatte deltar både i individ- og systemorientert lokalt 0-24-samarbeid (lederavtaler).

Vurdere å etablere et samlet «Kunnskapscenter» for kommunale tjenester for barn og ungdom. Vurdere organisatorisk plassering.

Vurdere å utvide «Kunnskapskommunen – Helse og Omsorg Vest» til også å inkludere forskningssamarbeid knyttet til oppveksten.

Bygge en felles kunnskapskultur, felles forståelse og kjennskap til hverandre i 0-24-nettverk

Utrede behov og tilgang til digitale verktøy for 0-24-samarbeid på systemnivå, i samarbeid med nasjonale aktører

Deltagere fra Bergen - byrådsavdelingene	Ta kontakt:
Britt-Randi Hjartnes Schjødt (om samarbeid)	Britt-randi.schjodt@bergen.kommune.no
Monica Håkansson og Jogeir Sognnæs (om skole/utdanning)	Monica.Hakansson@bergen.kommune.no Jogeir.Sognaes@bergen.kommune.no
Stine Konradsen (om frivillighet)	Stine.konradsen@bergen.kommune.no
Ragnhild Olsen (om tilskudd)	Ragnhild.Olsen@bergen.kommune.no
Mary Økland (om områdesatsing)	Mary.Okland@bergen.kommune.no
Lars Bergesen (om forskning)	Lars.Bergesen@bergen.kommune.no
William Hazell (om kunnskapskilder)	William.Hazell@bergen.kommune.no





BERGEN KOMMUNE

BYRÅDS AVDELING FOR ARBEID, SOSIAL OG BOLIG

V/ MARY A. ØKLAND

14.06.22

Disposisjon:

- Områdesatsingen i Bergen, prinsipper og metoder.
- Lokal forankring og brukermedvirkning med fokus på barn og unge
- Organisering
- Antatte gevinster for barn og unge/ samfunnet



Områdesatsing i Bergen kommune valgt strategi for å jobbe i utsatte levekårs soner:



Fokusområder:

- Fysisk og teknisk opprustning og utvikling
- Styrking av sosiale og kulturelle tiltak
- Etablere arenaer for dialog og samarbeid med beboere og aktører i området.
- Økt fokus på skole/opplæring/utdanning

(Forebyggingsperspektivet)

- **Utgangspunkt:** Sak 319/12 behandlet i bystyret nov. 2012 og i juni 2017. Byrådssak om Olsvik og Loddefjord 2019. (Legitimitet)
- Foregår i Solheim Nord, Indre Laksevåg, Ytre Arna (fra 2012) og fra 2018 i Loddefjord og i Olsvik.

Sentralt felles kunnskapsgrunnlag:

- Levekårsrapporter, rapport om barn og helse og annen statistikk, er lagt til grunn for prioritering av områdene.

Hva er områdesatsingen i Bergen?

- **Oppstart 2012**

Områdesatsing er organisert som et offentlig finansiert utviklingsprogram hvor målet er å gjennomføre en helhetlig innsats i levekårsutsatte områder i en avgrenset periode.

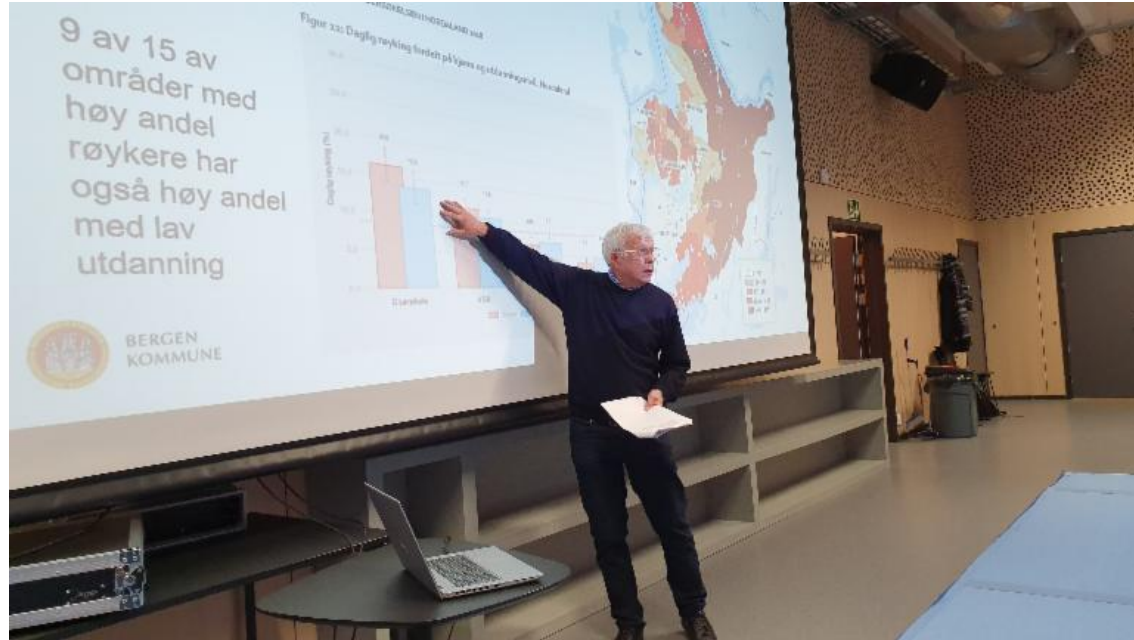
Programarbeidet er et samarbeid mellom stat, kommune og lokalbefolkning, som skal se flere virkemidler i sammenheng og utvikle nye arbeidsformer, arbeidsmetoder og tiltak.

- *Barn og unges oppvekstmiljø, er sentralt i arbeidet.*
- *En av valgte strategier for å bidra til utjevning av sosiale- og helseulikheter. (Urovekkende ulikheter)*

Samarbeid mellom Bergen kommune og staten,
Husbanken og nå KDD.



Folkehelseoversikten 2019:



BERGEN
KOMMUNE

*Finn Markussen, kommuneoverlege, har ledet arbeidet med å lage folkehelseoversikten. BILDE:
Endre Hovland*

Perspektiv:

- Levekår defineres ofte som objektive betingelser for velferd, de ressurser et menneske trenger for å realisere "det gode liv"
- Ressurser + Arenaer
= "Det gode liv"

Lokalsamfunn og bomiljø påvirker opplevelsen av «Det gode liv» og gir barn og unge opplevelsen av trygghet, mestring og tilhørighet.



Arbeidsmetodikk:



Opprettelse av koordinatorstillinger!!

(Veileder, pådriver, tilrettelegger, huggestabbe, katalysator, systemkjenner, ledelse m.m)

Verktøykassen:

- Barnetråkk
- Workshops
- Befaringer
- Folkemøter
- Dialog og samtaler
- Innbyggerundersøkelser
- Oppmøte/ tilstedeværelse på arrangementer
- Medvirkning på arrangementer
- Koordineringsoppgaver
- Bidrar til kunnskapsutvikling og faglig påfyll
- **Minus driftsansvar for tiltak**

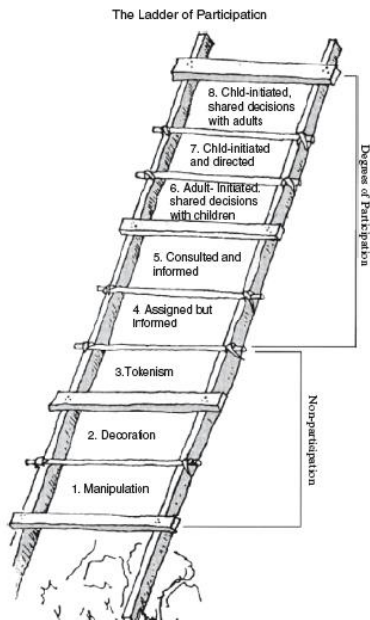




Barnetråkk som metode:



Ungdom og medvirkning:



Artikkelen er hentet fra “Community development Journal” mai 2018. (Oxford academic)

“Negotiating obstacles in the making of a parkour site at Leitet – children and young people’s participation in area development”.

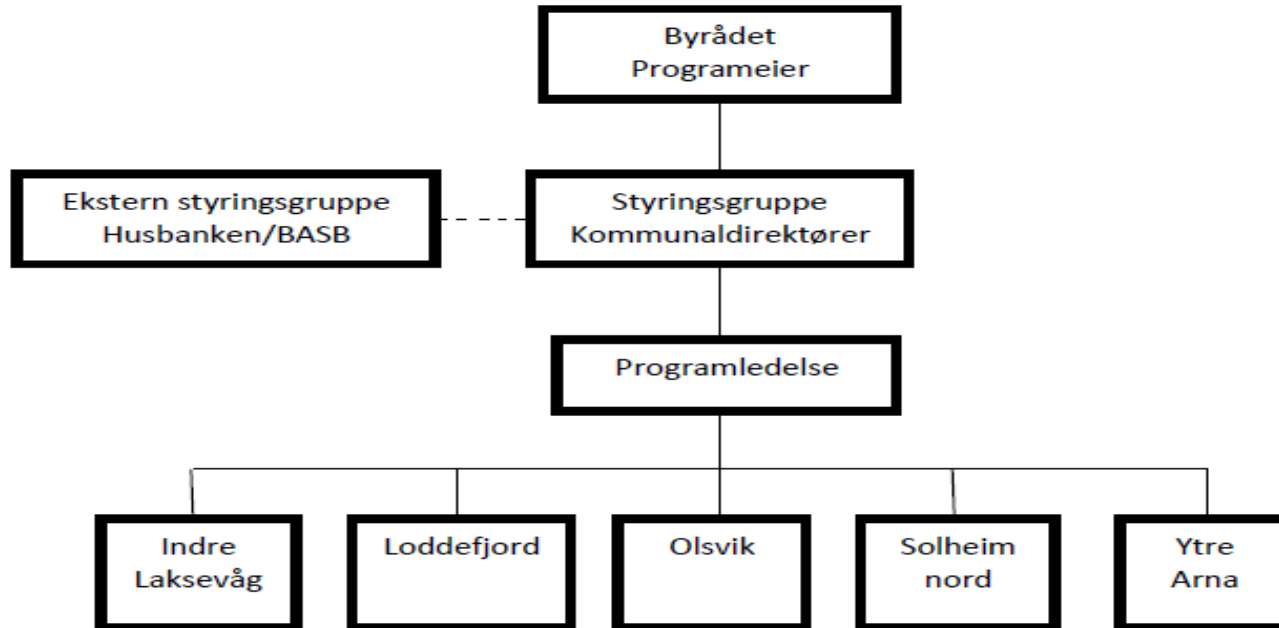
Nordgreen, Økland, Henriksbø og Therkildsen Sudmann.

(Erfaringsbasert)

Kilde: Roger Hart’s Ladder of children’s participation (Hart, 1992)



Organisering;



Skole/utdanning:

Ny-Krohnborg oppvekststun,
- «Det bankende hjertet»

Barnehage, SFO, skole, idrettshall og kultur
fasiliteter. Fra 2013.

- Gode resultater og gir inspirasjon til nye skolebygg i satsingsområdene våre.
- Pedagogisk utviklingsarbeid
- Nærmiljøskolen (Bystyrevedtak)
- Flyt- prosjektet



Skolesatsing forts.

- Gruppen «Tenketank» består av rektorer fra de ulike barne- og ungdomsskolene i satsingsområdene og er etablert i regi av områdesatsingen.

Målet:

Å få bedre kunnskap om hvordan vi vil/kan arbeide med innovasjon og metodeutvikling for å unngå frafall i skolen, og bidra til å styrke utdanningsnivået i satsings områdene. Støtte og erfaringsdeling.

- Innovasjonsprosjekt Offentlig ph.d

Tema: «Nærmiljøets betydning for overgangen mellom ungdomsskole og videregående opplæring».
(Nabolagseffekter)

Et samarbeid mellom Bergen kommune, Høgskolen på Vestlandet og Forskningsrådet.



Eksempler på arrangementer med barn og unge:

«Løvstakkdagene»



Jul i Solheimsgaten



Solheim nord og nye byrom;





Nye byrom:

- Herman Gransvei
- Frydenbøveien
- A.Abrahamsensvei
- Leitet
- Laksevågparken
- Ballplass Jansonmarke



- * Parcel hage i Sverre Hjetlandsvei
- * Belysning
- * Oppgradering av trapper og snarveier
- * Benker og grillplasser



BERGEN
KOMMUNE

Nytt bibliotek i Indre Laksevåg



Foto: Linda Nordgreen



Gatemarked I Ytre Arna Juni 2022



Kulturhuset Sentrum:



Loddefjord og Olsvik fra 2019.



3 delprogram: Byutvikling, nærmiljø og oppvekst/skole



Oppsummering og noen antatte helse/velferds og levekårs gevinster for «små og store»:

- Kontaktpersoner i Bergen kommune som gir muligheter for informasjon om saker som er relevante for eget bo - og nærmiljø. Motvirke fremmedgjøring både for barn, unge og voksne.
- Målrettet bruk av tilskuddsordninger
- Barn og unge inviteres til økt deltakelse i utforming av eget nærmiljø. (Workshops og befaringer)
- Varierte muligheter for deltakelse i differensierte tiltak. (som kan motvirke isolasjon og utenforskap, utvikle ferdigheter/skills)
- Felles møteplasser utendørs og innendørs. (Etablering av nettverk og sosial kapital på tvers av generasjoner)
- Opplevelse av å bli tatt på alvor gjennom medvirkning og **det å se resultater.**
- Økt trygghet i nærmiljøet, - lysforhold og oversiktighet, trygg skolevei og trygge snarveier, utbedrede trapper og stier.
- KV19 har vist verdien av god kvalitet og tilgjengelighet til anlegg (Park, byrom og arealer for sport og lek) i eget nærmiljø.



Dokumentasjon:

- <https://www.bergen.kommune.no/hvaskjer/tema/omradesatsing>
- Film/Dokumentar om utviklingen i Damsgårdssundet «Brobyggerne»
- Film om etablering av Sætreparken og Parkour på Leitet.



Forskning/ utvikling:

- **Innovasjonsprosjekt Offentlig ph.d**

Tema: «Nærmiljøets betydning for overgangen mellom ungdomsskole og videregående opplæring». (Nabolagseffekter)

Et samarbeid mellom Bergen kommune, Høgskolen på Vestlandet og Forskningsrådet.

Intensjon:

Gi kunnskap til den kommunale skolen

Gi kunnskap til boligfeltet og hvordan kommunen «Rigger» bomiljø og beboersammensetning.

Gi kunnskap som kan brukes i lærer, helse og sosial faglig utdanning.

