



10. februar 2025

Side 1 af 5

Ejendommens matr.nr.: 1 al, Vilhelmsborg Hgd., Mårslet  
Adresse: Bedervej 93 og 100, 8320 Mårslet  
Vedrørende: Landzonetilladelse til anlæg af miniådal med vandløb inden for åbeskyttelseslinje.

## LANDZONETILLADELSE

Aarhus Kommune meddeler hermed landzonetilladelse til etablering af en miniådal på matr.nr. 1 al, Vilhelmsborg Hgd., Mårslet, beliggende Bedervej 93 og 100, 8320 Mårslet.

Tilladelsen er givet på baggrund af fremsendt ansøgning og tegningsmateriale, modtaget den 31. januar 2025

En landzonetilladelse bortfalder, hvis ikke den er udnyttet inden 5 år.

Anlægsarbejdet må ikke påbegyndes inden klagefristen for landzonetilladelsen er udløbet. Under "Sagens videre forløb", kan du se nærmere om klagefrister.

### Tilladelsen omfatter

Der meddeles tilladelse til etablering af en ny ådal med et dertilhørende nyt vandløb. Ådalen etableres med relativt fladt terræn i anlæg 1:5 eller mindre.

Projektet er nærmere beskrevet i vedhæftede bilag.

Projektet betragtes som ændret anvendelse af arealet (fra landbrugs- til naturformål), som kræver landzonetilladelse.

### Vilkår og forudsætninger

Det er en forudsætning for afgørelsen at:

- Projektet udføres i overensstemmelse med oplysninger i ansøgning om landzonetilladelse og dispensation fra Naturbeskyttelseslovens § 16.

**TEKNIK OG MILJØ**  
Aarhus Kommune

**Byggeri**  
Karen Blixens Boulevard 7  
8220 Brabrand

Telefon: 89 40 22 13  
[www.aarhus.dk/byggeri](http://www.aarhus.dk/byggeri)

Sag:  
S2025-3974

Sagsbehandler:  
Keith Krogh Lassen

Telefontid 9.30-11.30  
Ekspeditionstid 9.30-15.00



Hvis projektet udvides eller ændres væsentligt, kræver det en ny landzonetilladelse. Hvis projektets omfang reduceres eller hvis kun dele af projektet udføres, kan det rummes indenfor denne afgørelse.

10. februar 2025

Side 2 af 5

- Vilkår i dispensation fra Naturbeskyttelseslovens § 16, vedrørende åbeskyttelseslinjen, efterkommes.

### **Faktiske forhold**

#### Ejendommen

Ejendommen er en landbrugsnoteret ejendom på samlet 284 ha.

### **Natura 2000 og Naturbeskyttelse**

#### Natura 2000 og bilag IV-arter

Der henvises til afsnit i Dispensation fra NBL § 15.

#### Beskyttede naturtyper

Der er ikke kortlagt et § 3-område indenfor det ansøgte areal.

### **Plangrundlag**

#### Zonestatus

Ejendommen er beliggende i landzone.

Ejendommen er ikke omfattet af en lokalplan eller kommuneplan-ramme.

Området er i Kommuneplan 2017 kortlagt som bevaringsværdigt landskab og som "Herregårdslandskab ved Vilhelmsborg". Tilføj tekst.

Landskaber, udpeget som bevaringsværdige, skal bevares, beskyttes og styrkes. De bevaringsværdige landskaber bør friholdes for byggeri og anlæg.

### **Besigtigelse**

Vi har ikke foretaget besigtigelse. Vurdering er foretaget på baggrund af projektmateriale, ansøgers oplysninger og luftfotos.

### **Naboorientering**

Der er ikke foretaget naboorientering, jf. Planlovens § 35, stk. 4, idet kommunen har skønnet, at det ansøgte er af underordnet betydning for naboerne. Der henvises til planlovens § 35, stk. 5.



10. februar 2025

Side 3 af 5

Naboer er desuden blevet orienteret om projektet i forbindelse med dispensation fra NBL § 15 og i forbindelse med VVM-screening.

### **Begrundelse for afgørelsen**

I vurderingen har vi særligt lagt vægt på, at der er tale om et naturprojekt, som ikke strider mod de overordnede hensyn, som planloven skal sikre.

Hovedformålet med zoneinddelingen er at forhindre spredt bebyggelse i det åbne land og dermed sikre en klar grænse mellem by og land, og at byudvikling sker, hvor der gennem planlægningen er åbnet mulighed for det. Sigtet er at forbeholde landzonen til jordbrugserhvervene og at tilgodese landskabs- og naturværdier.

Anlægget medfører ikke byspredning. Det er vores vurdering, at projektet tilgodeser og styrker landskabs- og naturværdier.

### **Retsregler**

Aarhus kommune har truffet afgørelse og meddelt landzonetilladelse efter planlovens § 35.

Hovedformålet med planlovens zonedeling er at forhindre spredt bebyggelse i det åbne land og dermed sikre en klar grænse mellem by og land. Sigtet er at forbeholde landzonen til jordbrugserhvervene og at tilgodese landskabs- og naturværdier samtidig med, at egentlig byudvikling sker, hvor planlægningen åbner mulighed for det.

Opførelse af ny bolig/erhverv i landzone fører til byspredning og det er i strid med formålet for loven.

#### Planlov

Lov 388 af den 6. juni 1991 om planlægning, jf. lovbekendtgørelse nr. 572 af 29. maj 2024.

#### Kommuneplan

Kommuneplan 2017 for Aarhus Kommune.



## Sagens videre forløb

10. februar 2025

### Klagefrist

Vi vil ved annoncering offentliggøre, at landzonetilladelsen er givet. Annonceringen forventes at finde sted den 11-02-2025.

Side 4 af 5

Der kan klages til Planklagenævnet over, at landzonetilladelsen er givet. Klagefristen er 4 uger regnet fra annonceringen.

Landzonetilladelsen må ikke udnyttes, før klagefristen er udløbet, det vil sige dagen efter den 09-03-2025.

Hvis der klages, vil du blive orienteret. I så fald må landzonetilladelsen ikke udnyttes, før klagesagen er afgjort.

Med venlig hilsen

Keith Krogh Lassen  
Byggesagsbehandler

### **Landzonetilladelsen meddeles på baggrund af følgende**

- Ansøgning om landzonetilladelse, modtaget den 31-01-2025, dok. nr. D2025-37500.
- Dispensation indenfor åbeskyttelseslinje, modtaget den 27-01-2025, dok. nr. D2025-29969.

*Dokumenterne er vedhæftet tilladelsen.*

### **Vedlagt**

- Klagevejledning: Planloven.



## KLAGEVEJLEDNING

10. februar 2025

Side 5 af 5

### PLANLOVEN

#### FORHOLD, DER KAN PÅKLAGES

Som hovedregel kan kun retlige spørgsmål påklages.

Du kan for eksempel klage over en afgørelse, hvis du mener, at kommunen har fejlførtolket loven eller ikke har overholdt procedure- og kompetencerreglerne. Du kan derimod ikke klage over skønsmæssige afgørelser.

Afgørelser i forbindelse med byggeri m.v., der kræver landzonetilladelse, kan dog også påklages med hensyn til skønsmæssige afgørelser.

#### HVEM KAN KLAGE

Klage kan indsendes af alle, der har en væsentlig og individuel interesse i sagens udfald.

#### KLAGEFRIST

Klagefristen er 4 uger fra den dato, du har modtaget afgørelsen. Er afgørelsen offentligt bekendtgjort, regnes klagefristen fra annoncens dato.

#### KLAGEMYNDIGHED

Planklagenævnet er klagemyndighed. Du klager via Klageportalen, som du finder på [kpo.naevne-neshus.dk](http://kpo.naevne-neshus.dk). Klageportalen ligger også på [www.borger.dk](http://www.borger.dk) og [www.virk.dk](http://www.virk.dk). Du logger på [www.borger.dk](http://www.borger.dk) eller [www.virk.dk](http://www.virk.dk), ligesom du plejer, typisk med NEM-ID/Mit-ID. Klagen sendes gennem Klageportalen til den myndighed, der har truffet afgørelsen. En klage er indgivet, når den er tilgængelig for myndigheden i Klageportalen. Når der klages, skal der betales et gebyr på 900 kr. for privatpersoner og 1800 kr. for virksomheder og organisationer. Gebyret skal betales med betalingskort i Klageportalen.

Planklagenævnet skal som udgangspunkt afvise en klage, der kommer uden om Klageportalen, hvis der ikke er særlige grunde til det. Hvis du ønsker at blive fritaget for at bruge Klageportalen, skal du inden udløbet af klagefristen sende en begrundet anmodning til den myndighed, der har truffet afgørelse i sagen. Myndigheden videresender herefter din anmodning til Planklagenævnet, som træffer afgørelse om, hvorvidt din anmodning kan imødekommes.

#### DOMSTOLSPRØVELSE

Hvis en afgørelse ønskes prøvet ved domstolene, skal sag anlægges inden 6 måneder efter, at du har modtaget afgørelsen. For afgørelser, der er offentligt bekendtgjort, regnes fristen fra annoncens dato.

## Ansøgning om landzonetilladelse i forbindelse med vandløbsprojekt i 300ha ny natur ved Malling

Aarhus Kommune, Vand og Natur søger hermed om landzonetilladelse i forbindelse med et vandløbsprojekt i 300 ha ny natur ved Malling. Der søges om landzonetilladelse til:

- Udgravning af ny ådal for nyt vandløb mellem naturområde og Giber Å.
- Terrænregulering af opgravet materiale i nuværende lavning på matr.nr. 1al Mårslet, Vilhemsborg hgd.

### Beskrivelse af projektet

Projektet er en del af Aarhus Kommunes arbejde med at etablere ny natur på 300ha omkring Vilhelmsborg. Her genåbnes vandløb og der etableres nye strømningsveje. For at klimatilpasse området og sikre kritisk infrastruktur ved jegbane og veje. Dette gøres ved at genåbne dræn på matriklen og skabe ny vandvej med direkte udløb til Giber Å.

Der er allerede givet dispensation til arbejde i Å-beskyttelses linjen. Af denne fremgår yderligere detaljer om projektet (tilladelse vedlagt. Sag: GEO-2024-182836 ).

### Nuværende forhold

Det berørte areal har i mange år været dyrket landbrugsareal med dyrkning og dræning.

### Fremtidige forhold

Der etableres og indpasses en ny ådal med et dertilhørende nyt vandløb. Ådalen etableres med fladt terræn i anlæg 1:5 og med et snoet vandløb gennem denne.

I lavning mod øst udspreddes overskudsjord fra etablering af ådalen. Lavningen opfyldes til samme højde som omkringliggende terræn og jordhåndteringen indpasses, så terrænet gennem ådalen anlægges i anlæg 1:5, hvorved det vil få samme/et naturligt udtryk som det nuværende terræn i lavningen.

Arealet vil fremadrettet indgå i projektområdet for 300ha. Ny natur og vil udgå af den nuværende dyrkning.

Beregninger viser, at jordhåndteringen kan ske indenfor samme matrikel. Der tilføres eller fjernes således ikke jord i forbindelse med projektet.

Flytning af op til 12.000m<sup>3</sup> jord mellem ny ådal til lavning på samme matrikel.



## Aarhus Kommune

Teknik og Miljø



4. oktober 2024  
Side 1 af 9

### Dispensation til anlæg af miniådal med vandløb inden for åbeskyttelseslinje; matr.nr. 1a Vilhelmsborg Hgd., Mårslet og matr.nr. 6b Mårslet By, Mårslet

Aarhus Kommune, Natur og Miljø har modtaget en ansøgning om dispensation til at anlægge en miniådal med et vandløb på matr.nr. 1a Vilhelmsborg Hgd., Mårslet og matr.nr. 6b Mårslet By, Mårslet.

Dele af den ansøgte strækning af miniådalen ligger inden for åbeskyttelseslinjen langs Giber Å og er således omfattet af Naturbeskyttelseslovens § 16 om åbeskyttelseslinje. Det ansøgte ligger i landzone.



*Den ansøgte strækning af miniådalen (skitseret blå) og det tidligere nu rørlagte vandløb (vist grøn).*

### Ansøgning

Det nævnes i ansøgningen, at anlæg af miniådalen med en længde på ca. 230 m gennemføres som en del af et samlet projekt om etablering af 150 ha ny natur på tidligere landbrugsarealer ved Vilhelmsborg.

## TEKNIK OG MILJØ

By og Natur  
Aarhus Kommune

**Natur og Miljø**  
Karen Blixens Boulevard 7  
8220 Brabrand

Direkte telefon: 29 20 81 74

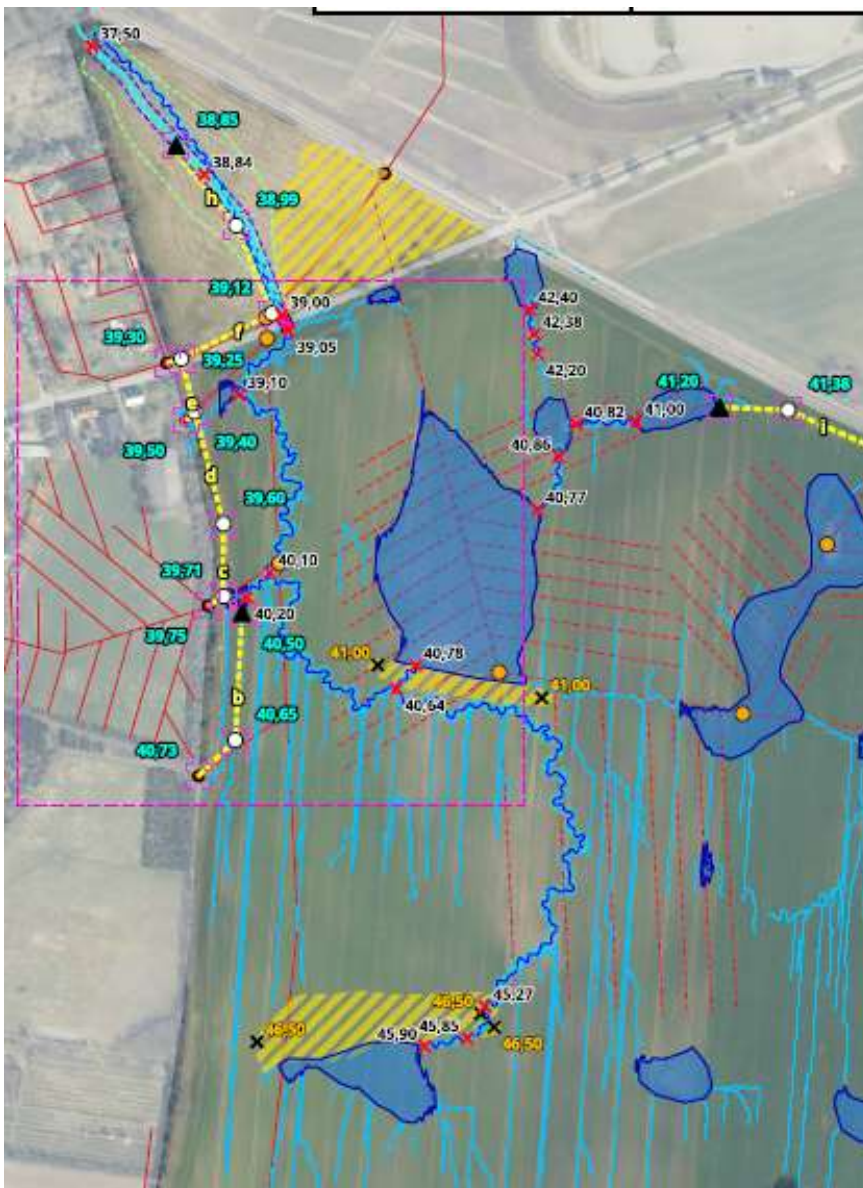
Sag: GEO-2024-182836  
Dokumentnummer:  
12302358

Sagsbehandler:  
Keld Henriksen



I den forbindelse skal arealernes naturlige hydrologi genskabes, hvilket omfatter at eksisterende dræn og rørlagte vandløb skal fjernes, så vandet kan bringes op i terrænen. Herved kan vandet bidrage til øget biodiversitet i projektområdet. Anlægget af den ansøgte miniådal vil sikre faunapassage til og fra Giber Å fra ca. 850 m genåbnet vandløb i projektområdet ved Vilhelmsborg syd for Bedervej.

4. oktober 2024  
Side 2 af 9



Forløbet af ca. 850 m åbnet vandløb (blå markering) i projektområdet syd for Bedervej. Strømningsveje er vist med lysere blå markering.





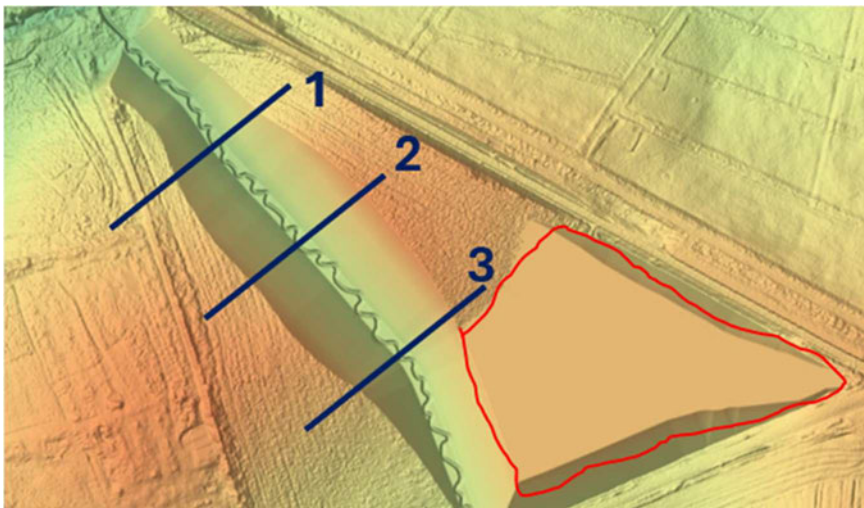
4. oktober 2024  
Side 3 af 9

Det ansøgte anlæg af miniådalen vurderes at være den eneste anlægstekniske mulighed for at sikre faunapassage til og fra de 850 m vandløb indenfor projektområdet syd for Bedervej, idet et genåbnet vandløb nord for Bedervej ellers vil skulle krydse Letbanens bandedæmning.

Det ansøgte genåbnede vandløb ~~i miniådalen~~ etableres i et slynget og terrænnært forløb med stor fysisk variation i form af grus, større sten og dødt ved. Herved skabes optimale forudsætninger for maksimal biodiversitet og naturværdi i og omkring vandløbet.

Miniådalen etableres med anlæg 1:5 eller lavere. Bunden af den kommende miniådal kommer til at ligge 2-4 meter under det eksisterende terræn. Bunden af miniådalen etableres med en bredde på 5 m.

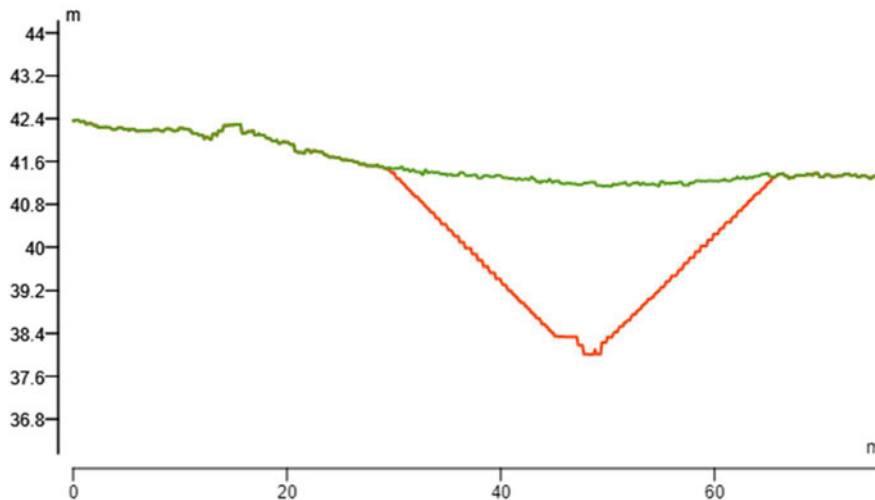
Overskudsjord fra anlægget af miniådalen udlægges på matriklens sydøstlige hjørne uden for åbeskyttelseslinjen. Jorden udlægges under hensyntagen til det omkringliggende eksisterende terræn med henblik på at sikre et naturligt udtryk.



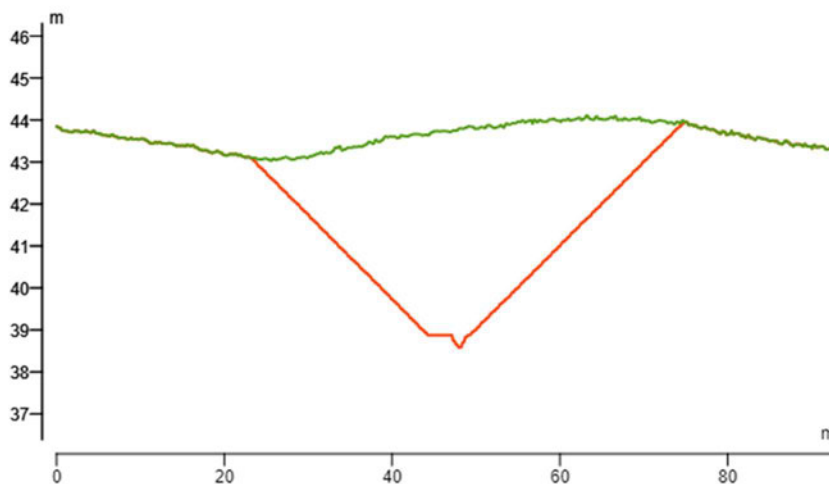
*Placering af tværsnit hen over den nye miniådal. Tværsnit 1 og 2 ligger inden for åbeskyttelseslinjen.*



4. oktober 2024  
Side 4 af 9



*Tværsnit 1 hen over miniådalene (rød markering).*



*Tværsnit 2 hen over miniådalene (rød markering).*

### **Lovgivning**

Åbeskyttelseslinjebestemmelsen i Naturbeskyttelsesloven foreskriver en beskyttelseszone på 150 m omkring vandløb, der er registreret med beskyttelseslinje i henhold til tidligere lovgivning (normalt vandløb med en bundbredde på mindst 2 m). Bestemmelsen har til formål at sikre åer som værdifulde landskabselementer og som levesteder og spredningskorridorer for planter og dyr.

Det fremgår af vejledningen til Naturbeskyttelsesloven, at der inden for åbeskyttelseslinjen er et generelt forbud mod at placere bebyggelse, mod beplantning og mod permanente terrænændringer.



Omgivelsernes karakter såvel som karakteren af det ansøgte kan dog give grundlag for en dispensation. Især ved ådale og uberørte åbredder er Kommunens administrationspraksis restriktiv. I vurderingen af en ansøgning indgår desuden hensyn til, hvilken betydning en afgørelse kan få for fremtidige lignende sager.

4. oktober 2024  
Side 5 af 9

I henhold til §§ 6 og 7 *Bekendtgørelsen om udpegning og administration af internationale naturbeskyttelsesområder samt beskyttelse af visse arter* (Habitatbekendtgørelsen) skal Kommunen i forbindelse med dispensationer, planlægning m.v. vurdere, om projektet kan påvirke et Natura 2000-område væsentligt. Desuden kan der ikke gives dispensationer, tilladelser eller lignende, hvis det ansøgte kan beskadige eller ødelægge yngle- eller rasteområder for dyrearter, der er optaget i habitatdirektivets bilag IV, eller ødelægge de plantearter, der er optaget i habitatdirektivets bilag IV, jf. § 10 stk. 1 i ovennævnte bekendtgørelse. Hvis dette vurderes at være tilfældet, skal der foretages en konsekvensvurdering af projektets virkning på Natura 2000-området eller bilag IV-arterne. En konsekvensvurdering skal sikre, at et projekt ikke har negativ indflydelse på naturtyper og arter, der indgår i udpegningsgrundlaget for det pågældende Natura 2000-område eller på bilag IV-arter generelt.

### **Besigtigelse**

Natur og Miljø har den 27. august 2024 besigtiget lokaliteten. Besigtigelsen drejede sig især om at få et indtryk af ind- og udsigt henholdsvis til og fra åen.

### **Afgørelse**

Aarhus Kommune, Natur og Miljø giver hermed dispensation i medfør af Naturbeskyttelseslovens § 65, stk. 1 til det ansøgte. Det forudsættes, at det ansøgte udføres som beskrevet i ansøgningsmaterialet.

I henhold til Naturbeskyttelseslovens § 78 kan afgørelsen påklages (se nedenstående afsnit om klagevejledning). Dispensationen er først gyldig, når klagefristen er udløbet, og afgørelsen ikke er blevet påklaget.

Dispensationen bortfalder, hvis den ikke er udnyttet inden 3 år efter, at den er meddelt.

### **Begrundelse for afgørelsen**

I forhold til terrænreguleringen ved anlægget af miniådalen er der ved afgørelsen lagt vægt på, at den eksisterende ind- og udsigt fra Giber Å fremstår som meget begrænset på grund af letbanen med en dominerende række af elmast mod øst samt en større ejendom



beplantet med høje træer mod vest. Etablering af miniådalen vurderes på baggrund heraf ikke at forringe den landskabelige værdi af åen væsentligt.

4. oktober 2024  
Side 6 af 9

Dernæst er der lagt vægt på, at etableringen af miniådalen med vandløb vurderes at forbedre Giber Å som levested og spredningskorridor for planter og dyr.

### **Vurdering i forhold til Natura 2000-områder og bilag IV-arter**

Anlægget af miniådalen ligger ca. 3,5 km fra nærmeste Natura 2000-område, H234 (Giber Å, Enemærket og Skåde Havbakker). Udpegningsgrundlaget for dette område er 19 naturtyper samt to arter. Det drejer sig om tre kystnaturtyper, tre søtyper, vandløb, kalkoverdrev, tidvis våd eng, hængesæk, kildevæld, rigkær og syv skovnaturtyper samt arterne stor vandsalamander og odder.

På baggrund af denne afstand samt karakteren af det ansøgte vurderes det, at det ansøgte ikke vil påvirke Natura 2000-området væsentligt hvad angår udpegningsgrundlaget.

Bilag IV-arten løvfrø er registreret i nogle af nærområdets vandhuller, senest i 2019., og Giber Å er registreret som potentielt levested for bilag IV-arten odder. Det vurderes, at den ansøgte miniådal ingen væsentlig indflydelse vil få på hverken yngle- eller rasteområder for disse to bilag IV-arter.

Der er ikke registreret andre bilag IV-arter i nærområdet til den ansøgte miniådal.

På baggrund af ovenstående vurderer Aarhus Kommune, Natur og Miljø, at den ansøgte miniådal med vandløb ikke kræver en konsekvensvurdering.

### **Henstilling**

Inden gravearbejdet påbegyndes, skal vi anmode om at orientere Moesgaard Museum (tlf. 8739 4000) om projektet, således at museet får mulighed for at foretage eventuelle arkæologiske undersøgelser på arealet, jf. Museumslovens §§ 25-27.

### **Klagevejledning**

Hvis der ønskes at klage over denne afgørelse, kan der klages til Miljø- og Fødevarerklagenævnet. Der klages via nævnets klageportal på [www.borger.dk](http://www.borger.dk) eller [www.virk.dk](http://www.virk.dk). Der logges på [www.borger.dk](http://www.borger.dk) eller [www.virk.dk](http://www.virk.dk), som normalt, typisk med MIT-ID. Klagen sendes gennem klageportalen til den myndighed, der har truffet afgørelsen. En klage er indgivet, når den er tilgængelig for



myndigheden i Klageportalen. Når der klages, er der en vejledning om klagegebyr. Privatpersoner skal således betale et gebyr på 900 kr. Dette gælder også for en anmodning om genoptagelse. Virksomheder og organisationer skal betale det dobbelte beløb på i alt 1.800 kr. for behandling af eller genoptagelse af en klage. Det nævnte gebyr reguleres den 1. januar hvert år efter den af Finansministeriet fastsatte sats for det generelle pris- og lønindeks med virkning for klager, der modtages i nævnet fra og med den 1. februar 2017. Gebyret betales med betalingskort i Klageportalen.

4. oktober 2024  
Side 7 af 9

Gebyret tilbagebetales:

- Hvis klagesagen fører til, at den påklagede afgørelse ændres eller ophæves
- Hvis klager får helt eller delvis medhold i klagen
- Hvis klagen afvises som følge af overskredet klagefrist, manglende klageberettigelse eller fordi klagen ikke er omfattet af Miljø- og Fødevareklagenævnets kompetence.

Miljø- og Fødevareklagenævnet afviser en klage, der kommer uden om klageportalen, hvis der ikke er særlige grunde til det. Hvis der ønskes at blive fritaget for at bruge Klageportalen, skal der sendes en begrundet anmodning til Miljø- og Fødevareklagenævnet, som træffer afgørelse om, hvorvidt anmodningen kan imødekommes.

Afgørelsen kan påklages af:

- Adressaten for afgørelsen
- Ejeren af den ejendom, som afgørelsen vedrører
- Offentlige myndigheder
- En berørt nationalparkfond oprettet efter lov om nationalparker
- Lokale foreninger og organisationer, som har en væsentlig interesse i afgørelsen
- Landsdækkende foreninger og organisationer, hvis hovedformål er beskyttelse af natur og miljø
- Landsdækkende foreninger og organisationer, som efter deres formål varetager væsentlige rekreative interesser, når afgørelsen berører sådanne interesser.

Klagefristen udløber ved midnat 4 uger efter, at afgørelsen er meddelt. Er afgørelsen offentligt bekendtgjort, regnes klagefristen dog altid fra bekendtgørelsen. Hvis klagefristen udløber på en lørdag eller på en helligdag, forlænges den til den følgende hverdag.

Dispensationen må ikke udnyttes før klagefristens udløb. Der vil straks gives besked, hvis der modtages klage. I tilfælde af klage må



dispensationen ikke udnyttes, før sagen er afgjort af klagemyndigheden, medmindre denne bestemmer andet.

4. oktober 2024  
Side 8 af 9

Fristen for eventuelt søgsmål ved domstolene er 6 måneder, jf. § 88, stk. 1 i Naturbeskyttelsesloven.

#### Registrering og videregivelse af oplysninger

I forbindelse med ansøgningen skal Kommunen jf. databeskyttelsesforordningen informere om en række detaljer i vores behandling og oplyse om rettighederne i forbindelse med sagsbehandlingen.

Kommunen har pligt til at oplyse, at vi registrerer oplysninger og kan videregive oplysninger til andre offentlige myndigheder, private virksomheder m.fl., der har lovmæssigt krav på det oplyste eller som samarbejder med Kommunen. Efter databeskyttelsesforordningen er der en ret til at vide, hvilke oplysninger, Kommunen behandler og desuden kan forkerte oplysninger kræves rettet.

#### Ansøgningens videre behandling

Hvis Aarhus Kommune, Natur og Miljø inden for klagefristen ikke har modtaget klager over dispensationen, kan den udnyttes. Kommunen vil straks meddele ansøger besked om en eventuel klage.

#### Anden lovgivning

Dispensationen vedrører kun forholdet til Naturbeskyttelseslovens § 16. Andre nødvendige tilladelser skal søges hos de relevante myndigheder.

Med venlig hilsen

Keld Henriksen  
Biolog

Marianne Popp  
Agronom

#### Kopi til:

Friluftsrådet (mail: [aarhus@friluftsradet.dk](mailto:aarhus@friluftsradet.dk)). CVR-nr. 56230718

Miljøstyrelsen, Tolderlundsvej 5, 5000 Odense C (mail: [mst@mst.dk](mailto:mst@mst.dk)). CVR-nr. 25798376



Danmarks Naturfredningsforening, Masnedøgade 20, 2100 København Ø (mail: [dnaarhus-sager@dn.dk](mailto:dnaarhus-sager@dn.dk)). CVR-nr. 60804214

4. oktober 2024  
Side 9 af 9

Dansk Botanisk Forening (mail: [dbf.oestjylland@gmail.com](mailto:dbf.oestjylland@gmail.com)). CVR-nr. 20538228

Dansk Ornitologisk Forening, Vesterbrogade 140, 1620 København V (mail: [natur@dof.dk](mailto:natur@dof.dk)). CVR-nr. 54752415

DOF-Aarhus (mail: [aarhus@dof.dk](mailto:aarhus@dof.dk))

Danmarks Sportsfiskerforbund, Hovedkontor, Skyttevej 4, Vingsted, 7182 Bredsten (mail: [post@sportsfiskerforbundet.dk](mailto:post@sportsfiskerforbundet.dk)). CVR-nr. 37099015