



MILJØGODKENDELSE OG AFGØRELSE OM IKKE VVM-PLIGT

Tidsbegrænset til 31.08.2027

Kloster A/S

TEKNIK OG MILJØ
Aarhus Kommune



Miljøgodkendelse af listevirksomhed

i henhold til kap. 5 i miljøbeskyttelsesloven - lovbekendtgørelse nr. 1742 af 22. december 2025¹.

Afgørelse om ikke-VVM-pligt

I henhold til miljøvurderingsloven – bekendtgørelse af lov nr. 4 af 3. januar 2023 om miljøvurdering af planer og programmer og af konkrete projekter (VVM)².

Godkendelsen/afgørelsen omfatter:

Aktiviteten er omfattet af listepunkt, K 206 "Anlæg, der nyttiggør ikke-farligt affald" og K 212 "Anlæg for midlertidig oplagring af ikke-farligt affald" på bilag 2 i godkendelsesbekendtgørelsen³.

Godkendt: 19. juni 2026

Birgitte Kloppenborg-Skrumsager
Afdelingsleder

Simon Hornbek Hoffman
Sagsbehandler

Annonceres den 19. juni 2026

Klagefristen udløber den 17. juli 2026

Søgsmålsfristen udløber den 19. december 2026

¹ Miljø- og Ligestillingsministeriets bekendtgørelse af lov nr. 1742 af 22. december 2025 om miljøbeskyttelse med senere ændringer.

² Ministeriet for Grøn Treparts bekendtgørelse af lov nr. 4 af 3. januar 2023 om miljøvurdering af planer og programmer og af konkrete projekter (VVM) med senere ændringer.

³ Miljø- og Ligestillingsministeriets bekendtgørelse nr. 1027 af 2. september 2024 om godkendelse af listevirksomhed.

Virksomhedens navn:	Kloster A/S
Virksomhedens adresse:	Pindsmøllevej 9, Edslev, 8362 Hørning
Virksomhedens art, listebetegnelse:	Listepunkt K 206, Anlæg, der nyttiggør ikke-farligt affald. Listepunkt K 212 Anlæg for midlertidig oplagring af ikke-farligt affald.
CVR nr.:	43310410
P-nummer:	1028312837
Tlf.nr.:	75 65 02 84
Matr.nr.:	2m, Edslev By, Kolt
Virksomheden ejes og drives af:	Selskabet 31.5.2022 ApS, Helge Nielsens Allé 13, 8723 Løsning
Bygninger ejes af:	Vejmateriale Aarhus ApS, Helge Nielsens Allé 13, 8723 Løsning
Grunden ejes af:	Vejmateriale Aarhus ApS, Helge Nielsens Allé 13, 8723 Løsning

Indhold

1.	Resume.....	6
2.	Miljøgodkendelse.....	9
	Risikoforhold	9
	Tilsynsmyndighed.....	9
	Øvrige tilladelser/afgørelser	9
3.	Vilkår for miljøgodkendelsen	10
3.1	Generelt.....	10
3.2	Etablering af anlæg m.m.....	10
	Besked før et anlægsarbejde	10
	Besked før anlæg tages i brug	10
3.3	Indretning og drift.....	11
	Driftstid.....	11
	Driftsinstruks	11
	Modtagelse af affaldsfraktioner	11
	Forbrug og produktion	11
3.4	Driftsforstyrrelser og uheld	12
	Oplysningspligt	12
	Slukningsvand.....	12
3.5	Støj.....	12
	Støjgrænser	12
	Kontrol af støj	13
	Krav til støjmålingen	13
	Definition på overholdte støjgrænser	13
3.6	Luft og lugt.....	13
	Generelt.....	13
	Støv.....	14
3.7	Affald	14
	Spild	14
3.8	Sikring mod jord- og grundvandsforurening.....	14
3.9	Egenkontrol og journalføring.....	15
	Kontrol	15
	Driftsjournal.....	15
	Indberetning.....	15

4.	Afgørelse om ikke VVM-pligt.....	15
5.	Miljøteknisk vurdering og begrundelse for vilkår	16
	Baggrund	16
	Projektbeskrivelse	16
	Placering/fysisk planlægning	17
	Standardvilkår/supplerende vilkår	17
	Støj	18
	Luft	19
	Spildevand	19
	Overfladevand og grundvand.....	19
	Natura 2000-område og bilag IV-arter	21
	Natura 2000-områder	21
	Beskyttede arter omfattet af Habitatdirektivet	21
	Naturområder (Naturbeskyttelseslovens § 3-områder).....	22
	Vådområder og recipienter	23
	Affald	23
	Bedst tilgængelige teknik (BAT).....	23
	Risikovirksomhed	23
	Driftsforstyrrelser og uheld	23
	Egenkontrol	23
	Journalføring og indberetning.....	24
	Hovedhensyn ved meddelelse af godkendelsen	24
6.	Klagevejledning	24
	Klage over miljøgodkendelsen	24
7.	Bilag.....	27
	7.1 Bilag 1 - Liste over sagens akter.....	27
	7.2 Bilag 2 - Oversigtskort med kommuneplanrammer	28
	7.3 Bilag 3 - Lokalplan m.m.....	29
	7.4 Bilag 4 - VVM-screeningsnotat	30
	7.5 Bilag 5 - Midlertidig landzonetilladelse af 20. august 2024.....	46
	7.6 Bilag 6 – Lovgrundlag m.v.	52

1. Resume

Kloster A/S har den 24. november 2025, ansøgt om miljøgodkendelse til knusning af affræset asfalt og restbeton fra betonvarefabrikker, på Pindsmøllevej 9, Edslev, 8723 Hørning, efter godkendelsesbekendtgørelsens listepunkt K 206 om anlæg, der nyttiggør ikke-farligt affald og listepunkt K 212 om anlæg for midlertidig oplagring af ikke-farligt affald.

Kloster A/S har de seneste år arbejdet med at forædle restbeton fra den kendte anvendelse som bundfyld til et mere genanvendeligt produkt, hvor det genbrugte materiale kan anvendes i produktion af nye varer.

Virksomheden indsamler restbeton fra betonvarefabrikker samt affræset asfalt fra Colas A/S' opgaver lokalt, hvorefter restmængderne forædles via nedknusning til nye og genanvendelige produkter. Colas A/S og Kloster A/S har i fællesskab udviklet løsninger på genanvendelse af omtalte restprodukter, for at skabe en tidssvarende og bæredygtig produktion. Kloster A/S har i flere år, sammen med Colas A/S, produceret og leveret nye typer vejmaterialer som blandt andet opsækkes i bigbags og udskibes i skibscontainere fra Aarhus til Grønland.

Knusepladsen er befæstet med asfalt og er impermeabel. Overfladevand opsamles i en tank og ved overløb på tanken, ledes vandet til en nedsivningsgrøft i umiddelbar forlængelse af knusepladsen. Det opsamlede vand i vandtanken bruges til sprinkling af knusepladsen på tørre dage. Virksomheden har truffet de nødvendige foranstaltninger for at undgå nedsivning af uønskede stoffer til grundvandet, blandt andet ved at etablere filtermuld i bunden af bassinet.

Virksomheden har ansøgt om og er godkendt til 60 årlige produktionsdage med knuseanlægget. Virksomheden arbejder på hverdage i tidsrummet fra 06:00 til 18:00. Virksomheden har en forventet årlig produceret mængde på 65.000 tons.

I samme tidsrum sker der ind- og udlevering af varer med lastbiler. I den forbindelse vil der også være kørsel på selve matriklen med truck, gummiged og andre entreprenørmaskiner til modtagelse og udlevering af varer. Der forventes ca. 60 lastbiler ugentligt til og fra Pindsmøllevej 9.

Den godkendelsespligtige aktivitet foregår på den sydlige del af matriklen. Se placering af anlægget på nedenstående billede 1.



Billede 1: Placering af knusepladsen fra virksomhedens ansøgning. Aktiviteten med knusning og neddeling af affræset asfalt og restbeton fra betonvarefabrikker, foregår på den sydligste del af Pindsmøllevej 9, 8723 Hørning, markeret med blå.

Virksomhedens aktiviteter er omfattet af listepunkterne K 206 "Anlæg, der nyttiggør ikke-farligt affald" og listepunkt K 212 "Anlæg for midlertidig oplagring af ikke-farligt affald." Miljøstyrelsen har udarbejdet standardvilkår for ovenstående aktiviteter, som er indarbejdede i

nærværende miljøgodkendelse. Vilkår, der stammer fra standardvilkårsbekendtgørelsen⁴, er markeret ”K 206, x” og/eller ”K 212, x”, hvor ”x” angiver nummeret på det benyttede standardvilkår i bekendtgørelsen. Øvrige og supplerende vilkår er ikke markeret. Miljøgodkendelsen omfatter virksomhedens samlede aktiviteter.

Det er Aarhus Kommunes vurdering, at virksomheden ved sin art, størrelse og placering, vil kunne drives uden væsentlige gener for sine omgivelser, når driften sker i overensstemmelse med miljøgodkendelsen.

Miljøvurderingsloven

Aktiviteten er omfattet af punkt 11b i bilag 2 i miljøvurderingsloven, ”Anlæg til bortskaffelse af affald (projekter, som ikke er omfattet af bilag 1).”

Aarhus Kommune har derfor gennemført en screening af aktiviteten og vurderet, at dette ikke vil kunne påvirke miljøet væsentligt. Aktiviteten er derfor ikke omfattet af krav om miljøvurdering. Afgørelsen om, at aktiviteten ikke skal miljøvurderes (ikke VVM-pligt) indgår som en del af denne afgørelse og der er udarbejdet et screeningsnotat, som kan læses i bilag 4.

Høring af berørte myndigheder og parter

Aarhus Kommune har i forbindelse med ansøgningen foretaget en høring af de berørte myndigheder og af eventuelle berørte parter, der efter kommunens vurdering kan have en væsentlig og individuel interesse i sagens udfald.

Aarhus Kommune har i den forbindelse hørt Region Midtjylland og Vejmateriale Aarhus ApS som ejer af grunden. Herudover er ansøger og ansøgers konsulent blevet hørt.

Aarhus Kommune har i forbindelse med høringen ikke modtaget nogen bemærkninger.

⁴ Miljø- og Ligestillingsministeriets bekendtgørelse 2079 af 15. november 2021 om standardvilkår i godkendelse af listevirksomhed.

2. Miljøgodkendelse

På grundlag af ansøgers oplysninger, meddeles der hermed miljøgodkendelse til nedknusning af ren restbeton fra betonvarefabrikker og affræset asfalt på adressen Pindsmøllevej 9, 8723 Hørning. Godkendelsen gives i henhold til miljøbeskyttelseslovens kapitel 5, § 33 og omfatter kun de miljømæssige forhold, der reguleres af denne lov.

Det er en forudsætning for godkendelsen, at de vilkår, der er anført nedenfor, overholdes straks fra start af virksomhedens drift – herunder også i indkøringsperioden.

Hvis indretning eller drift ønskes ændret i forhold til det godkendte, skal dette i god tid forinden meddeles godkendelses- og tilsynsmyndigheden. Godkendelsesmyndigheden tager stilling til, om ændringen er godkendelsespligtig.

Godkendelsen er tidsbegrænset til og med den 31. august 2027.

Risikoforhold

Virksomheden er ikke omfattet af §§ 4 og 5 risikobekendtgørelsen⁵.

Tilsynsmyndighed

Aarhus Kommune er tilsynsmyndighed for virksomheden.

Tilsynet udføres af Aarhus Kommune, Virksomheder.

Øvrige tilladelser/afgørelser

Ud over denne godkendelse gælder følgende afgørelser for aktiviteten:

- Midlertidig landzonetilladelse af 20. august 2024, meddelt af Byggeri, Aarhus Kommune, med udløb d. 31. august 2027 (se bilag 5).

Projektet kræver herudover en midlertidig nedsivningstilladelse efter miljøbeskyttelseslovens § 19.

Aarhus Kommune har i forbindelse med udarbejdelsen af denne miljøgodkendelse, ikke forholdt sig til alle nødvendige tilladelser m.m.

⁵ Miljø- og Ligestillingsministeriets bekendtgørelse nr. 372 af 25. april 2016 om kontrol med risikoen for større uheld med farlige stoffer.

3. Vilkår for miljøgodkendelsen

3.1 Generelt

- 3.1.1 Godkendelsen bortfalder, hvis driften ikke er startet inden 2 år fra godkendelsens dato.
- 3.1.2 Et eksemplar af godkendelsen skal til enhver tid være tilgængeligt på virksomheden. Driftspersonalet skal være orienteret om godkendelsens indhold.
- 3.1.3 Virksomheden skal indrettes og drives som beskrevet i ansøgningen, bortset fra de ændringer der fremgår af nedenstående vilkår.
- 3.1.4 Tilsynsmyndigheden skal straks orienteres om følgende forhold:
 - Ejerskifte af virksomhed og/eller ejendom.
 - Hel eller delvis udskiftning af driftsherre.
 - Indstilling af driften for en længere periode.

Orienteringen skal være skriftlig og fremsendes, før ændringen indtræder.

- 3.1.5 Godkendelsen er tidsbegrænset til og med den 31.08.2027
- 3.1.6 Ved driftsophør skal virksomheden forinden orientere tilsynsmyndigheden herom og træffe de nødvendige foranstaltninger for at undgå forureningsfare og for at efterlade stedet i tilfredsstillende tilstand (K 206 1, K 212 1).
- 3.1.7 Hvor der i vilkårene anvendes betegnelsen »befæstet areal« menes en fast belægning, der giver mulighed for opsamling af spild og kontrolleret afledning af nedbør. Hvor der i vilkårene anvendes betegnelsen »tæt belægning« menes en fast belægning, der i løbet af påvirkningstiden er uigennemtrængelig for de forurenende stoffer, der håndteres på arealet (K 206 2, K 212 2).

3.2 Etablering af anlæg m.m.

Besked før et anlægsarbejde

- 3.2.1 Virksomheden skal give tilsynsmyndigheden besked om den dato, hvor et anlægsarbejde påbegyndes. Besked skal gives, før arbejdet går i gang.

Besked før anlæg tages i brug

- 3.2.2 Tilsynsmyndigheden skal have besked om tidspunkt for både opstart og hvornår anlægsarbejdet er færdigt eller ændringerne er gennemført, så der er mulighed for at besigtige de forureningsbegrænsende foranstaltninger, før anlægget tages i brug. Dette gælder også for planlagte udvidelser eller ændringer.

3.3 Indretning og drift

Driftstid

- 3.3.1 Virksomheden er godkendt 60 årlige produktionsdage med knuseanlægget, og arbejder på hverdage i tidsrummet fra 06:00 til 18:00.

Driftsinstruks

- 3.3.2 Virksomheden skal udarbejde en driftsinstruks, der beskriver, hvordan personalet skal foretage nødvendig modtagekontrol og hvordan de skal forholde sig i tilfælde af driftsforstyrrelser og uheld. Driftsinstruksen skal altid være tilgængelig for og kendt af personalet (K 206 3, K 212 3).

Modtagelse af affaldsfraktioner

- 3.3.3 Virksomheden må kun modtage, opbevare, neddele og knuse asfalt samt ren beton fra betonvarefabrikker (K 206 4, K 212 4) – se tabel 1

Affaldsfraktion	Befæstelse	EAK-kode
Ren beton	Befæstet areal	17.01.01
Asfalt	Befæstet areal	17.01.02

Tabel 1: Overblik over de affaldsfraktioner, virksomheden må opbevare og neddele

- 3.3.4 Affaldet skal kontrolleres ved modtagelsen og hurtigst muligt, dog senest inden ophør af næstfølgende arbejdsdag, og placeres i de dertil beregnede affaldsområder, containere, båse eller beholdere (K 212 5)
- 3.3.5 Bygge- og anlægsaffald, der indeholder farligt affald eller asbest, skal afvises, og dette affald må ikke behandles på området (K 206 6)
- 3.3.6 Hvis virksomheden modtager affald, der ikke er omfattet af virksomhedens miljøgodkendelse, og som det ikke umiddelbart er muligt at afvise eller henvise til en anden affaldsmottager, skal affaldet placeres i et særskilt oplagsområde. Virksomheden skal herefter hurtigst muligt kontakte tilsynsmyndigheden og orientere om affaldet (K 206 7, K 212 6).
- 3.3.7 Der må kun neddeles sorterede materialer. Blandinger må dog neddeles, såfremt det neddelte skal nyttiggøres i denne blandede form (K 206 8).

Forbrug og produktion

- 3.3.8 Den årlige produktion må maksimalt være: 65.000 ton.

Året regnes som kalenderår.

3.4 Driftsforstyrrelser og uheld

Oplysningspligt

- 3.4.1 Tilsynsmyndigheden skal straks underrettes om driftsforstyrrelser eller uheld, der medfører forurening af omgivelserne eller indebærer en risiko for det. En skriftlig redegørelse for hændelsen skal være tilsynsmyndigheden i hænde senest en uge efter, at den er sket. Det skal fremgå af redegørelsen, hvilke tiltag der vil blive iværksat for at hindre lignende driftsforstyrrelser eller uheld i fremtiden.
- 3.4.2 Underretningspligten fritager ikke virksomheden for at afhjælpe akutte uheld.

Slukningsvand

- 3.4.3 I tilfælde af brand skal relevante afløbsventiler lukkes med henblik på opsamling af slukningsvand på virksomheden. Brandvæsenets anvisninger skal følges. Slukningsvand skal bortskaffes efter kommunens anvisninger.

3.5 Støj

Støjgrænser

- 3.5.1 Driften af virksomheden må ikke medføre, at virksomhedens samlede bidrag til støjbelastningen uden for virksomhedens grund, overstiger nedenstående grænseværdier. De angivne værdier for støjbelastningen er de ækvivalente, korrigerede lydniveauer i dB(A).
- I. Erhvervs- og industriområder med forbud mod boliger. Dette gælder i virksomhedens rammeområde (220613ER) samt i området øst for virksomheden (320614ER).
 - II. Erhvervs- og industriområder, hvor boliger kun er tilladt, hvis de er nødvendige for virksomhedens drift (fx portnerbolig).
 - III. Områder for blandet bolig- og erhvervsbebyggelse, centerområder (bykerne) samt ved boliger i det åbne land og i skel til enkelte boliger i erhvervs- og industriområder (fx 220006LB).
 - IV. Etageboligområder
 - V. Områder for åben og lav boligbebyggelse
 - VI. Sommerhusområder og offentlige rekreative områder

	Kl.	Reference tidsrum Timer	I dB(A)	II dB(A)	III dB(A)	IV dB(A)	V dB(A)	VI dB(A)
Mandag-fredag	07-18	8	70	60	55	50	45	40
Lørdag	07-14	7	70	60	55	50	45	40
Lørdag	14-18	4	70	60	45	45	40	35

Søn- & helligdage	07-18	8	70	60	45	45	40	35
Alle dage	18-22	1	70	60	45	45	40	35
Alle dage	22-07	0,5	70	60	40	40	35	35
Maksimalværdi	22-07	-	-	-	55	55	50	50

Områderne fremgår af bilag 2.

Kontrol af støj

- 3.5.2 Tilsynsmyndigheden kan bestemme, at virksomheden skal dokumentere, at støjgrænserne er overholdte.
Dokumentationen skal senest 3 måneder efter, at kravet er fremsat, tilsendes tilsynsmyndigheden sammen med oplysninger om driftsforholdene under målingen.

Krav til støjmålingen

- 3.5.3 Virksomhedens støj skal dokumenteres ved måling eller beregning efter gældende vejledninger fra Miljøstyrelsen, pr. nr. 6/1984. Måling af ekstern støj og nr. 5/1993, beregning af ekstern støj fra virksomheder.
Støjmåling skal foretages, når virksomheden er i fuld drift eller efter anden aftale med tilsynsmyndigheden.
Dokumentationen skal udføres af et målefirma, som er akkrediteret af DANAK eller godkendt af Miljøstyrelsen til "Miljømålinger ekstern støj."
Støjdokumentationen skal gentages, når tilsynsmyndigheden finder det påkrævet.
Hvis støjgrænserne er overholdt, kan der kun kræves én årlig støjbestemmelse.

Definition på overholdte støjgrænser

- 3.5.4 Grænseværdier for støj, jf. vilkår 3.5.1, anses for overholdt, hvis målte eller beregnede værdier fratrukket ubestemtheden er mindre end eller lig med grænseværdien.
Målingernes og beregningernes samlede ubestemthed fastsættes i overensstemmelse med Miljøstyrelsens vejledninger. Ubestemtheden må ikke være over 3 dB(A).

3.6 Luft og lugt

Generelt

- 3.6.1 Virksomheden må ikke give anledning til lugt- eller støvgener uden for virksomhedens område, som efter tilsynsmyndighedens vurdering er væsentlige for omgivelserne. Tilsynsmyndigheden kan, såfremt der konstateres væsentlige støvgener, kræve, at støvende oplag overdækkes eller befugtes, eller at der etableres afskærmning eller befugtning af knusnings-, presnings- eller neddelingsaktiviteter (K 206 10 & 12, K 212 8).

Støv

- 3.6.2 Virksomheden skal ved tilrettelæggelse af driften, herunder ved vanding eller befugtning, sikre, at der ikke opstår støvgener uden for virksomhedens område (K 206 11).
- 3.6.3 Neddelingsanlægget skal være forsynet med støvforebyggende foranstaltninger som f.eks. et vandings- eller sprinklersystem (K 206 9).

3.7 Affald

Spild

- 3.7.1 Affald, der spildes, skal opsamles samme dag og anbringes i de dertil indrettede containere eller affaldsområder (K 212 13).
- 3.7.2 Spild af olie og kemikalier (herunder grus, savsmuld eller lignende anvendt til op-sugning) skal opsamles straks og opbevares og bortskaffes som farligt affald. Der skal til enhver tid forefindes opsningsmateriale på virksomheden (K 212 14).
- 3.7.3 Containere med lette materialer så som papir, plast og lignende skal være lukkede eller overdækkede for at hindre, at materialer giver anledning til flugt (K 212 7).

3.8 Sikring mod jord- og grundvandsforurening

- 3.8.1 Overjordiske tanke til fyringsolie og motorbrændstof skal sikres mod påkørsel. Påfyldningsstude og aftapningshaner (aftapningsanordninger) for olieprodukter, herunder motorbrændstof, skal placeres inden for konturen af en tæt belægning med kontrolleret afledning af afløbsvandet. Alternativt skal eventuelt spild opsamles i en tæt spildbakke eller grube. Udendørs spildbakker eller gruber skal tømmes, således at regnvand i bunden maksimalt udgør 10 % af spildbakkens eller grubens volumen (K 206 13, K 212 15)
- 3.8.2 Blandet bygge- og anlægsaffald, kildesorteret bygge- og anlægsaffald, må kun opbevares og håndteres på befæstet areal med fald mod afløb eller sump, hvorfra der sker kontrolleret afledning (K 206 14, K 212 21).
- 3.8.3 Befæstede arealer skal være i god vedligeholdelsesstand. Utætheder skal udbedres så hurtigt som muligt, efter at de er konstateret (K 206 16, K 212 23)
- 3.8.4 Farligt affald som f.eks. spildolie skal opbevares under overdækning i form af tag, presenning eller lignende og beskyttet mod vejrlig på en tæt belægning. Oplagspladsen skal være indrettet således, at spild kan holdes inden for et afgrænset område og uden mulighed for afløb til jord, grundvand, overfladevand eller kloak. Området skal kunne rumme indholdet af den største beholder, der opbevares (K 206 15, K 212 25).

3.9 Egenkontrol og journalføring

Kontrol

- 3.9.1 Virksomheden skal løbende og mindst 1 gang årligt gennemføre en kontrol for revner, lunger og andre skader af befæstede arealer og tætte belægnings, kar, gruber og sumpe. Utætheder skal udbedres, så hurtigt som muligt efter at de er konstateret (K 206 18, K 212 26)
- 3.9.2 Tilsynsmyndigheden kan kræve, at virksomheden lader en uvildig sagkyndig foretage kontrollen af førnævnte tætte belægning, dog højst en gang hvert tredje år (K 206 19, K 212 27).

Driftsjournal

- 3.9.3 Virksomheden skal føre en driftsjournal over:
- Dato for og resultat af inspektioner samt evt. foretagne udbedringer af befæstede arealer, tætte belægnings, gruber mv.
 - Modtaget affald, der ikke er omfattet af virksomhedens miljøgodkendelse og oplysning om hvordan det blev håndteret og bortskaffet.
 - Datoer for nedknusning af asfalt og beton.

Ved udgangen af hvert kvartal registreres mængden af hver af de oplagrede affaldsfraktioner. Driftsjournalen skal opbevares på virksomheden i mindst 5 år og skal være tilgængelig for tilsynsmyndigheden (K 206 20, K 212 28).

Indberetning

- 3.9.4 Én gang om året skal virksomheden sende en opgørelse til tilsynsmyndigheden over resultaterne af ovennævnte journalføring for årene 2026 og 2027.
- 3.9.5 Afrapportering skal ske pr. 1. januar og rapporten skal være tilsynsmyndigheden i hænde inden 1. marts. Første afrapportering sker pr. 1. januar 2027.

4. Afgørelse om ikke VVM-pligt

Aktiviteterne er omfattet af bilag 2, pkt. 11b "Anlæg til bortskaffelse af affald (projekter, som ikke er omfattet af bilag 1)" i miljøvurderingsloven. Aarhus Kommune har som kompetent myndighed i henhold til miljøvurderingslovens § 17, stk. 1, vurderet ved en screening, at projektet ikke er omfattet af krav om miljøvurdering og tilladelse, jf. miljøvurderingslovens § 21, se i øvrigt bilag 4 – VVM-screeningsnotat.

Aarhus Kommunes afgørelse om ikke VVM-pligt, er foretaget på baggrund af ansøgers oplysninger om projektet samt de modtagne høringsvar. Afgørelsen om, at projektet ikke skal miljøkonsekvensvurderes, begrundes med, at projektet efter en vurdering af kriterierne i lovens bilag 6, ikke antages at kunne påvirke miljøet væsentligt, herunder ikke i væsentligt omfang at kunne medføre forurening, støjgener, eller påvirke landskabelige, kulturhistoriske og naturmæssige værdier. Aarhus Kommune har ved afgørelsen lagt særlig vægt på følgende forhold:

- At placeringen er i overensstemmelse med rammebestemmelserne for området,
- At der ikke vil ske nogen nedsivning af forurenende stoffer, som vil kunne medføre en påvirkning af jord, grundvand og recipient.
- At projektet ikke vil påvirke udpegningsgrundlaget for Natura-2000 områder eller bilag IV-arter,
- At projektet ikke vil kunne påvirke vandområdeplanernes målsætning,
- At projektet ikke vil kunne påvirke arealer omfattet af naturbeskyttelseslovens⁶ § 3,
- At projektet ikke vil kunne medføre en væsentlig emission af støj, emissioner, spildevand, affald eller risiko for jordforurening fra anlægget,
- At der vil ikke være nogen væsentlig påvirkning eller effekt på landskabet set ud fra et historisk, kulturelt og æstetisk synspunkt.

5. Miljøteknisk vurdering og begrundelse for vilkår

Baggrund

Kloster A/S har ansøgt om godkendelse til modtagelse, oplagring og nedknusning af affræset asfalt og ren beton fra betonvarefabrikker. Virksomheden har oplyst en forventet årlig produktion på 65.000 ton fordelt på 60 produktionsdage om året.

Materialerne modtages og oplagres midlertidigt på knusepladsen før knusning. Efter knusning pakkes materialerne herefter i big bags til videresalg med afhentning af lastbil.

Projektbeskrivelse

Kloster A/S har de seneste år arbejdet med at forædle restbeton fra den kendte anvendelse som bundfyld til et mere genanvendeligt produkt, hvor det genbrugte materiale kan anvendes i produktionen af nye varer.

Virksomheden indsamler restbeton fra betonvarefabrikker samt affræset asfalt, hvorefter restmængderne forædles via nedknusning til nye og genanvendelige produkter. Virksomheden har udviklet løsninger på genanvendelse af omtalte restprodukter, for at skabe en tidssvarende og bæredygtig produktion.

Knusepladsen bliver befæstet med asfalt og er impermeabel. Overfladevand opsamles i en 40 m³ tank og ved overløb på tanken, ledes vandet til en nedsivningsgrøft i umiddelbar

⁶ Ministeriet for Grøn Treparts bekendtgørelse af lov nr. 927 af 28. juni 2024 om naturbeskyttelse

forlængelse af knusepladsen. Det opsamlede vand i vandtanken bruges til sprinkling af knusepladsen på tørre dage.

Virksomheden har ansøgt om 60 årlige produktionsdage med knuseanlægget, og arbejder på hverdage i tidsrummet fra 06:00 til 18:00. Virksomheden har en forventet årlig produceret mængde på 65.000 tons.

I samme tidsrum sker der ind- og udlevering af varer med lastbiler. I den forbindelse vil der også være kørsel på selve matriklen med truck, gummiged og andre entreprenørmaskiner til modtagelse og udlevering af varer. Der forventes ca. 60 lastbiler ugentligt til og fra Pindsmøllevej 9, med ubehandlede varer ind og nye varer ud.

Placering/fysisk planlægning

Virksomheden er beliggende i landzone og i et område, der i kommuneplanen er udlagt til erhvervsområde. Området er udlagt til erhvervsformål i form af produktions- og transporterhverv, herunder virksomheder med særlige beliggenhedskrav. For området gælder følgende:

- Matrikelnr. 2m, Edslev By, Kolt
- Lokalplan 71_T
- Kommuneplanramme 220613ER
- Midlertidig landzonetilladelse af 20. august 2024
- Arealanvendelsen er udlagt til tung industri i kommuneplanen
- Virksomheden er beliggende i et sårbart OSD-område
- Arealet er kortlagt på V2-niveau i henhold til jordforureningsloven⁷.

Matriklen er placeret i landzone og er omkranset af matrikel nr. 2l, der er lokalplanlagt til teknisk anlæg og i kommuneplanen ligeledes udlagt til teknisk anlæg (220605TA). Hele området, både matrikel nr. 2m og 2l, har tidligere fungeret som losseplads og begge er således V2-kortlagt efter jordforureningsloven. Ca. 300 meter øst for området ligger et areal, der er udlagt til blandet bolig- og erhvervsformål (220006LB). 850 meter mod øst ligger et areal, der er udlagt til erhvervsområde i kommuneplanen (220614ER) og omfattet af lokalplan 1155.

Motorvejen adskiller projektet fra Hørning, der ligger ca. 1200 meter mod syd.

Aarhus Kommune har vurderet, at aktiviteterne er i overensstemmelse med plangrundlaget.

Bilag 2 viser kommuneplanrammerne for de omkringliggende områder.

Standardvilkår/supplerende vilkår

Aktiviteten er omfattet af listepunkt K 206 "Anlæg, der nyttiggør ikke-farligt affald" og K 212 "Anlæg for midlertidig oplagring af ikke-farligt affald" på bilag 2 i godkendelsesbekendtgørelsen. Miljøstyrelsen har udarbejdet standardvilkår for ovenstående aktiviteter, der er

⁷ Miljø- og Ligestillingsministeriets bekendtgørelse af lov nr. 282 af 27. marts 2017 om forurenede jord med senere ændringer.

indarbejdet i nærværende miljøgodkendelse. I de tilfælde hvor aktiviteten ikke er reguleret med standardvilkår, er godkendelsen blevet suppleret med de nødvendige krav.

Vilkår der stammer fra standardvilkårsbekendtgørelsen, er markeret i parentes som "K 206 x" og/eller "K 212 x", hvor "x" markerer vilkårsnummer i bekendtgørelsen.

Ikke relevante vilkår for listepunkt K 206:

17: Vilkåret er ikke relevant, da virksomheden ikke etablerer en vaskeplads.

Ikke relevante vilkår for listepunkt K 212:

9-11: Der etableres ikke afkast i forbindelse med virksomhedens aktiviteter. Virksomheden må kun oplagre ren beton og asfalt, der ikke kræver udsugning eller giver anledning til lugtproblemer.

12: Virksomheden må ikke modtage, håndtere eller opbevare affald indeholdende asbest.

16-20 & 22: Virksomheden er ikke godkendt til at behandle jern, metal, akkumulatorer, batterier og haveaffald. Der er stillet vilkår om, at hvis virksomheden modtager affald, der ikke er omfattet af virksomhedens miljøgodkendelse, og som det ikke umiddelbart er muligt at afvise eller henvise til en anden affaldsmottager, skal affaldet placeres i et særskilt oplagsområde.

24: Virksomheden etablerer ingen vaskeplads.

Støj

Aktiviteterne er beliggende på Pindsmøllevej 9, i kommuneplansområde 220605TA, der er udlagt til tung industri – herunder miljøklasse 7, nedknusning af byggematerialer.

I dette område tillades op til 70 dB(A). Afstanden til følsom anvendelse er stor og støj fra virksomhedens aktiviteter, vurderes ikke at medføre væsentlig støj ved mere følsomme arealanvendelser. Virksomheden har dokumenteret og redegjort for sin støjmæssige påvirkning af omgivelserne.

Virksomhedens væsentligste støjkilder er:

- Nedknusning af materialer med betonknuser
- Intern kørsel med maskiner
- Til- og frakørsel af lastbiler

Kildestyrken fra betonknuseren, er, når den kører på maxkapacitet, 113,8 dB – grænseværdien for området er, som nævnt ovenfor, 70 dB(A). Virksomheden har udarbejdet støjberegninger der dokumenterer, at ovennævnte støjgrænser er overholdt for de omkringboende.

Der er stillet vilkår i miljøgodkendelsen, om, at Miljøstyrelsens vejledende støjkrav skal overholdes og der er vilkår om, at Aarhus Kommune kan kræve yderligere dokumentation for, at støjkravene overholdes.

På baggrund af ovenstående har Aarhus Kommune vurderet, at aktiviteterne på virksomhedens grund ikke medfører væsentlig støj i omgivelserne.

Luft

Virksomheden har ingen udsugningsafkast.

Virksomhedens væsentligste luftemissioner består af udstødningsgasser fra lastbiler og entreprenørmaskiner samt diffus støvemission fra udendørs oplag og nedknusningsaktiviteter.

Hvis der konstateres støvgener, der efter tilsynsmyndighedens vurdering er væsentlige, er der stillet vilkår til overdækning, vanding, afskærmning m.m.

Spildevand

Der forekommer ikke spildevand i forbindelse med virksomhedens aktiviteter.

Virksomheden har ingen vaskeplads.

Overfladevand og grundvand

Overflade- og drænvand ledes via befæstet areal til en nedsivningsgrøft mod syd, der er dimensioneret til en 10-års-regnhændelse uden at der opstår overfladiske gener. Grøften er udstyret med 0,5 meter filtermuld, for at undgå uønskede og miljøfremmede stoffer i grundvandet.

Arealet hvor nedknusningsaktiviteterne og oplagring af affald til nyttiggørelse bliver etableret, er både et område med særlige drikkevandsinteresser (OSD-område) og er beliggende inden for sårbart indvindingsområde, se billede 2 nedenfor.



Billede 2: Matrikel nr. 2m, midtfor i billedet, hvor knuseaktiviteterne finder sted, er placeret i sårbart indvindingsområde.

OSD-områder er særligt sårbare over for forurening og er områder, hvor der sker stor grundvandsdannelse. OSD-områderne er udpeget så de kan dække det nuværende og fremtidige behov for rent drikkevand. Her skal der tages hensyn til grundvandets naturlige beskyttelse, kvantitet og bæredygtig indvinding.

De sårbare områder har et tyndt lerdæklag og derfor dannes der primært grundvand på disse steder, eftersom vandet nedsiver hurtigere. Disse områder er derfor sårbare over for forurening.

Nærmeste vandforsyningsboring er placeret ca. 500 meter mod øst, mens nærmeste private vandboring er placeret ca. 550 meter mod vest.

Der er en række monitorerings-, kontrol- og pejleboringer tilknyttet matriklen.

Arealet hvor virksomhedens aktiviteter foregår, bliver befæstet med tæt belægning i form af asfalt og overfladevand ledes mod en grøft mod syd, der er etableret med 50 cm. filtermuld i bunden, der modvirker, at uønskede stoffer nedsiver til grundvandet. Virksomheden skal indhente en § 19-tilladelse efter miljøbeskyttelsesloven, i forhold til nedsivning af overfladevand.

Det vurderes at virksomhedens afværgeforanstaltninger i forhold til håndtering af overfladevand, modvirker, at placering, anlæg og drift af virksomheden får negative konsekvenser for grundvandet.

Natura 2000-område og bilag IV-arter

Natura 2000-områder

I henhold til § 6, stk. 1 i bekendtgørelse om udpegning og administration af internationale naturbeskyttelsesområder samt beskyttelse af visse arter, skal der foretages en vurdering af, om projektet kan påvirke et Natura 2000-område væsentligt.

Nærmeste Natura 2000-område er Brabrand Sø, som er beliggende 2,5 km fra det område, hvor projektet ønskes udført. Udpegningsgrundlaget for området er følgende naturtyper:

- Næringsrige søer og vandhuller med flydeplanter eller store vandaks
- Rigkær
- Bøgeskov på muldbund
- Elle- og askeskov ved vandløb, søer og væld, samt
- Egskov og blandskove på mere eller mindre rig jordbund.

Herudover lever følgende 3 bilag IV arter i Natura 2000-området: stor vandsalamander, damflagermus og odder.

På grund af afstanden samt projektets karakter vurderes det konkrete projekt, hverken i anlægsfase eller driftsfase ikke, at kunne påvirke udpegningsgrundlaget i Natura 2000-området væsentligt. Der er derfor ikke behov for at gennemføre en egentlig Natura 2000-konsekvensvurdering.

Beskyttede arter omfattet af Habitatdirektivet

I henhold til § 10 stk.1 i bekendtgørelse om udpegning og administration af internationale naturbeskyttelsesområder samt beskyttelse af visse arter (habitatbekendtgørelsen)⁸, skal der foretages en vurdering af projektet iht. Habitatdirektivets⁹ bilag IV-arter (artsbeskyttelse).

Aarhus Kommune har registreret Stor Vandsalamander i et vandhul på et areal, som er beliggende ca. 300 meter vest fra projektområdet. Herudover løber Aarhus å ca. 350 meter syd for matriklen. Aarhus å er et potentielt levested for odder, se nedenstående billede 3.

⁸ Ministeriet for Grøn Treparts bekendtgørelse nr. 1098 af 21. august 2023 om udpegning og administration af internationale naturbeskyttelsesområder samt beskyttelse af visse arter.

⁹ Rådets direktiv 92/43/EØF af 21. maj 1992 om bevaring af naturtyper samt vilde dyr og planter med senere ændringer.



Billede 3. Oversigtskort over levesteder for stor vandsalamander er markeret med rødt og et potentielt levested for odder er markeret med blå. Det ønskede anlæg er markeret med turkis.

Aarhus Kommune har ikke kendskab til andre arter i nærheden af anlægget.

Aarhus kommune har vurderet, at etableringen og driften af det ansøgte ikke vil kunne have en væsentlig påvirkning af hverken stor vandsalamander eller odderens raste-og yngleområde. Aktiviteten medfører ikke nogen miljømæssige påvirkninger af de omgivende arealer som f.eks. dræning, gravning eller udledning af forurenede stoffer, som ville kunne påvirke bilag IV arternes tilstedeværelse. Der er heller ikke nogen umiddelbar forbindelse mellem arealet for projektet og levestedet, hvor stor vandsalamander er blevet observeret eller til vandløbet som er et potentielt levested for odder.

Det er desuden Aarhus kommunes vurdering at aktiviteten ikke vil kunne have en væsentlig påvirkning af andre arter som er omfattet af habitatbekendtgørelsens bilag IV.

Naturområder (Naturbeskyttelseslovens § 3-områder)

Nærmeste naturområde som er omfattet af naturbeskyttelseslovens § 3 er et vandhul øst for arealet. Der er ikke nogen forbindelse mellem vandhullet og nedknusningsanlægget. Aktiviteterne på virksomheden vil således ikke have nogen indvirkning på vandhullet.

Vådområder og recipienter

Der er ingen forbindelse til vådområder eller recipienter. Overfladevand og drænvand opsamles enten i 40 m³ nedgravet vandtank eller nedsives via nedsivningsgrøft mod syd – læs mere under afsnittet overfladevand og drænvand. Vandet bruges til sprinkling på tørre dage og ved overløb ledes vandet til nedsivningsgrøften. Nærmeste recipient er Århus Å ca. 350 meter mod syd.

Affald

Virksomhedens aktiviteter frembringer ikke affald. Modtaget affald skal altid opbevares, håndteres og bortskaffes i overensstemmelse med Aarhus Kommune affaldsregulativ.

Der er ikke stillet vilkår til maksimalt oplag af modtaget affald, da der ingen særlig miljømæssig begrundelse er hertil og plangrundlaget ikke stiller krav herom. Virksomheden håndterer ikke farligt affald.

Bedst tilgængelige teknik (BAT)

Virksomhedens aktiviteter er omfattet af branchevilkår i standardvilkårsbekendtgørelsen, der er indarbejdet i denne miljøgodkendelse. Vilkårene er udformet, så de svarer til den bedst tilgængelige teknik for branchen (best available technique – BAT).

Risikovirksomhed

Det er Aarhus Kommunes vurdering, at virksomheden i tilstrækkeligt omfang har klarlagt og truffet de nødvendige risici og foranstaltninger ved større uheld. Nærmeste risikovirksomhed er Carpenter ApS, der ligger ca. 8 kilometer mod øst. Virksomhedens aktiviteter har ingen indflydelse på Carpenter ApS' aktiviteter. Virksomhedens egne aktiviteter er ikke omfattet af risikobekendtgørelsens §§ 4 og 5.

Driftsforstyrrelser og uheld

Aarhus Kommune vurderer ikke, at driftsforstyrrelser vil medføre væsentlig forøgelse af forureningen. Uheld vil begrænse sig til eksempelvis læk på hydraulikslanger fra virksomhedens entreprenørmaskiner, påkørsel af brændstoftanke eller nedbrud på knuseanlægget.

Der er stillet vilkår om sikring mod påkørsel af brændstoftanke, opsamling og håndtering af eventuelt spild og virksomheden skal ligeledes udarbejde en driftsinstruks, der beskriver, hvordan virksomheden skal forholde sig ved eventuelle uheld.

Egenkontrol

Der er stillet vilkår om, at virksomheden løbende og mindst en gang om året gennemfører en kontrol for revner, lunger og andre skader af befæstede arealer og tætte belægnings, kar, gruber og sumpe. Utætheder skal udbedres, så hurtigt som muligt efter at de er konstateret.

Virksomheden skal kontrollere modtaget affald. Modtager virksomheden affald, der ikke er omfattet af virksomhedens miljøgodkendelse, placeres affaldet i et særskilt oplagsområde. Virksomheden skal herefter hurtigst muligt kontakte tilsynsmyndigheden og orientere om affaldet.

Journalføring og indberetning

Der er stillet vilkår om, at der skal føres journal over aktiviteterne på anlægget. Virksomheden skal én gang om året sende en opgørelse til tilsynsmyndigheden over resultaterne af journalføring.

Hovedhensyn ved meddelelse af godkendelsen

Aarhus Kommune vurderer, at virksomheden har truffet de nødvendige foranstaltninger til at forebygge forureningen ved anvendelse af bedst tilgængelige teknik. Aarhus Kommune har i afgørelsen blandt andet lagt vægt på følgende forhold:

- At placeringen er i overensstemmelse med rammebestemmelserne for området,
- at der ikke vil ske nogen nedsivning af forurenende stoffer, som vil kunne medføre en påvirkning af jord, grundvand og recipient.
- at projektet ikke vil påvirke udpegningsgrundlaget for Natura-2000 områder eller bilag IV-arter,
- at projektet ikke vil kunne påvirke vandområdeplanernes målsætning,
- at projektet ikke vil kunne påvirke arealer omfattet af naturbeskyttelseslovens § 3,
- at projektet ikke vil kunne medføre en væsentlig emission af støj, emissioner, spildevand, affald eller risiko for jordforurening fra anlægget,
- at der vil ikke være nogen væsentlig påvirkning eller effekt på landskabet set ud fra et historisk, kulturelt og æstetisk synspunkt.

6. Klagevejledning

Klage over miljøgodkendelsen

Klage over afgørelse om miljøgodkendelse efter miljøbeskyttelsesloven

Afgørelsen kan påklages til Miljø- og Fødevarerklagenævnet af:

- Ansøger
- Enhver, der har en individuel, væsentlig interesse i sagens udfald
- Sundhedsstyrelsen

- Landsdækkende foreninger og organisationer i det omfang, de har klageret over den konkrete afgørelse, jf. miljøbeskyttelseslovens §§ 99 og 100
- Lokale foreninger og organisationer, der har beskyttelse af natur og miljø eller rekreative interesser som formål, og som har meddelt, at de ønsker underretning om afgørelsen.

Klage over afgørelse om ikke VVM-pligt

Afgørelse om, at virksomheden kan miljøgodkendes uden udarbejdelse af miljøvurdering og til-ladelse, kan for så vidt angå retlige spørgsmål påklages til Miljø- og Fødevareklagenævnet af:

- Enhver med retlig interesse i sagens udfald
- Landsdækkende foreninger og organisationer, der som hovedformål har beskyttelse af natur og miljø eller varetagelsen af væsentlige brugerinteresser inden for arealanvendelsen
- Miljøministeren

Hvordan klager man

En klage over afgørelse efter miljøbeskyttelsesloven eller miljøvurderingsloven skal indgives gennem Klageportalen til Aarhus Kommune, Teknik og Miljø, Karen Blixens Boulevard 7, 8220 Brabrand, som videresender klagen til Miljø- og Fødevareklagenævnet. **Klagefristen er anført på side 2.**

Du logger på Klageportalen via <https://kpo.naevneneshus.dk> , borger.dk eller virk.dk, typisk ved hjælp af MitID. Når du er inde i Klageportalen skal du vælge hvilket nævn, som skal behandle klagen. Her skal du vælge: Miljø- og Fødevareklagenævnet.

En klage er indgivet, når den er tilgængelig for Teknik og Miljø i Klageportalen. Når du klager, skal du betale et gebyr. Gebyrets størrelse fremgår af [vejledningen](#) på Miljø- og Fødevareklagenævnets hjemmeside. Du betaler gebyret med betalingskort i Klageportalen. Gebyret tilbagebetales ved helt eller delvis medhold i klagen.

Miljø- og Fødevareklagenævnet skal som udgangspunkt afvise en klage, der kommer uden om Klageportalen, hvis der ikke er særlige grunde til det. Hvis du ønsker at blive fritaget for at bruge Klageportalen, bedes du sende en begrundet anmodning til Aarhus Kommune, Teknik og Miljø, Karen Blixens Boulevard 7, 8220 Brabrand, e-mail: virksomheder@mtm.aarhus.dk. Vi videresender herefter anmodningen til Miljø- og Fødevareklagenævnet, som træffer afgørelse om, hvorvidt din anmodning kan imødekommes.

Du kan få yderligere vejledning og læse mere om klage- og gebyrordningen på Miljø- og Fødevareklagenævnets hjemmeside:

<https://naevneneshus.dk/start-din-klage/miljoe-og-foedevareklagenaevnet/vejledning/>

Betingelser, mens en klage behandles

Afgørelsen vil kunne udnyttes i den tid, Miljø- og Fødevareklagenævnet behandler en klage, medmindre Nævnet bestemmer andet. Forudsætningen for det er, at de vilkår der er stillet i afgørelsen overholdes. Dette indebærer dog ingen begrænsning for Nævnets adgang til at ændre eller ophæve afgørelsen.

Søgsmål

En eventuel retssag i forhold til afgørelsen skal anlægges ved domstolene inden 6 måneder fra offentliggørelsen.

Søgsmålsfristen er anført på side 2.

Offentlighed

Godkendelsen annonceres på Aarhus Kommunes hjemmeside. Annonceringsdato er anført på side 2. Følgende er samtidig underrettet om godkendelsen:

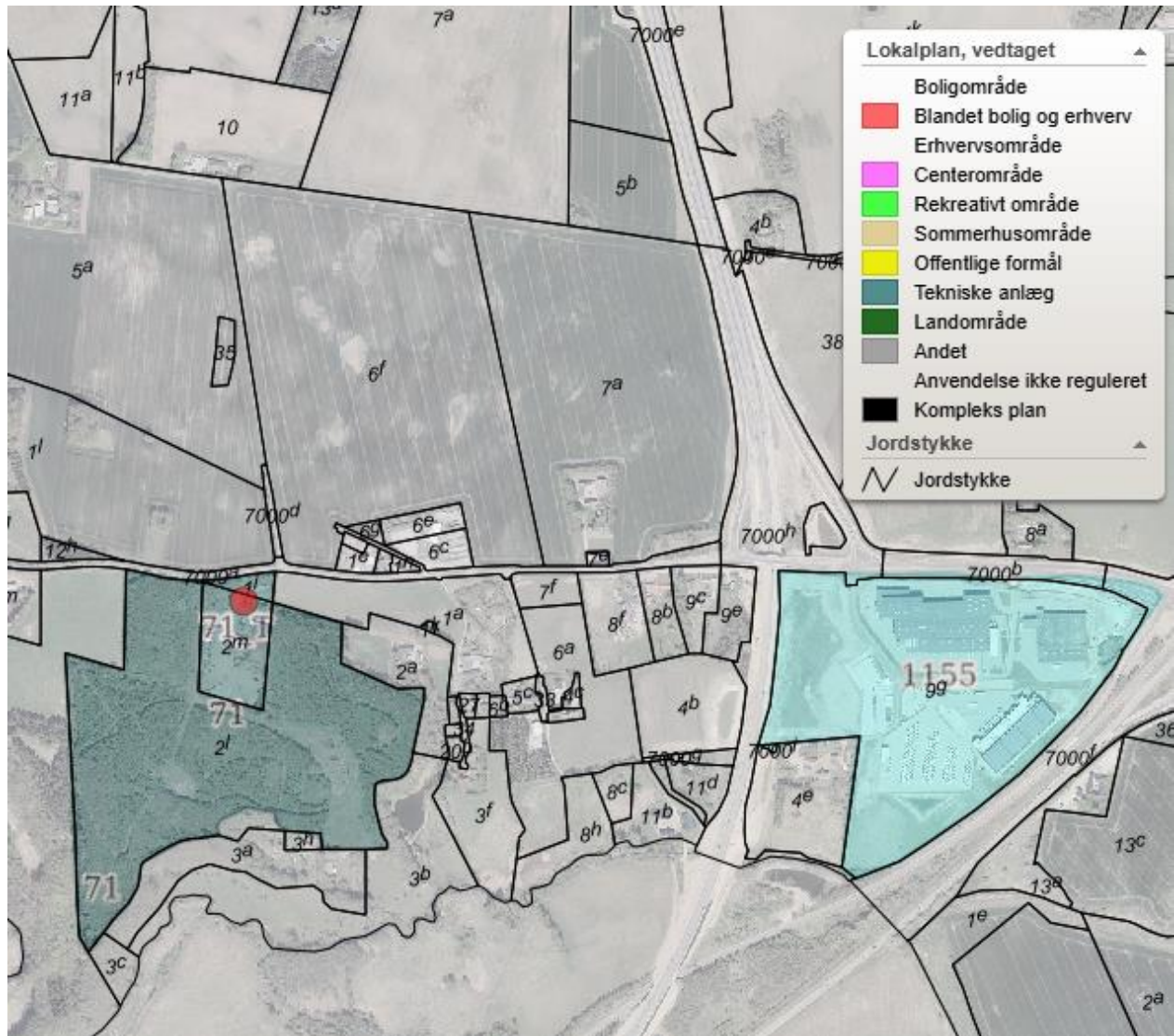
Navn	E-mailadresse
Kloster A/S	klosteras@klosteras.dk
Zeppelin Danmark A/S	zedk@zeppelin.com
Sundhedsstyrelsen	sst@sst.dk
Styrelsen for Patientsikkerhed	stps@stps.dk , trvest@stps.dk
Region Midtjylland	kontakt@regionmidtjylland.dk
Danmarks Naturfredningsforening	dn@dn.dk
Friluftsrådet Aarhus Bugt	aarhus@friluftsradaet.dk
Miljø- og fødevareministeren	mst@mst.dk
Danmarks Sportsfiskerforbund	post@sportsfiskerforbundet.dk

7. Bilag

7.1 Bilag 1 - Liste over sagens akter

Miljøansøgning og bilag hertil er *ikke* vedhæftet godkendelsen. Materialet kan ses ved at rette henvendelse til Aarhus Kommune, Teknik og Miljø.

7.3 Bilag 3 - Lokalplan m.m.



Kort med angivelse af vedtagne lokalplaner for området. Pindsmøllevej 9, er angivet med en rød prik.

Anlægget er omfattet af lokalplan 71_T.

7.4 Bilag 4 - VVM-screeningsnotat

Notat om at nedknusning af ren beton og asfalt ikke vurderes at påvirke miljøet væsentligt

Kloster A/S har den 24. november 2025 indgivet en ansøgning om screening for miljøvurderingspligt i henhold til miljøvurderingsloven til Aarhus Kommune. Screeningen omhandler nedknusning af ren restbeton fra betonvarefabrikker og affræset asfalt. Aktiviteten er omfattet af miljøvurderingslovens bilag 2, punkt. 11. b, "Anlæg til bortskaffelse af affald (projekter, som ikke er omfattet af bilag 1)" på matrikel nr. 2m, Edslev By, Kolt.

Virksomheden indsamler restbeton fra betonvarefabrikker samt affræset asfalt, hvorefter restmængderne forædles via nedknusning til nye og genanvendelige produkter.



Billede 1. Oversigtskort med markering af projektområdet Pindsmøllevvej 9, 8362 Hørning

Aarhus Kommunes vurdering

Aarhus Kommune har vurderet, at det ansøgte projekt ikke er omfattet af krav om

miljøvurdering og tilladelse, jf. miljøvurderingslovens §21.¹⁰ Projektet kan således gennemføres uden udarbejdelse af en miljøkonsekvensrapport og uden kommunens tilladelse efter miljøvurderingsloven, jf. lovens § 15.

Aarhus Kommunes vurdering er foretaget på baggrund af ansøgers oplysninger om projektet samt de modtagne høringsvar.

Vurderingen om, at projektet ikke skal miljøkonsekvensvurderes, begrundes med, at projektet efter en vurdering af kriterierne i lovens bilag 6 ikke antages at kunne påvirke miljøet væsentligt, herunder ikke i væsentligt omfang at kunne medføre forurening, støjgener, eller påvirke landskabelige, kulturhistoriske og naturmæssige værdier.

Aarhus Kommune har ved vurderingen lagt særlig vægt på, at projektet:

- At placeringen er i overensstemmelse med rammebestemmelserne for området,
- at der ikke vil ske nogen nedsivning af forurenende stoffer, som vil kunne medføre en påvirkning af jord, grundvand og recipient.
- at projektet ikke vil påvirke udpegningsgrundlaget for Natura-2000 områder eller bilag IV-arter,
- at projektet ikke vil kunne påvirke vandområdeplanernes målsætning,
- at projektet ikke vil kunne påvirke arealer omfattet af naturbeskyttelseslovens § 3,
- at projektet ikke vil kunne medføre en væsentlig emission af støj, emissioner, spildevand, affald eller risiko for jordforurening fra anlægget,
- at der vil ikke være nogen væsentlig påvirkning eller effekt på landskabet set ud fra et historisk, kulturelt og æstetisk synspunkt.

Miljøvurderingsloven

Aarhus Kommune vurderer, at projektet er omfattet af følgende punkter i miljøvurderingsloven, bilag 2, punkt 11 b:

- Anlæg til bortskaffelse af affald (projekter, som ikke er omfattet af bilag 1)

Aarhus Kommune skal som kompetent myndighed i henhold til miljøvurderingslovens § 17, stk.1, vurdere om projektet er omfattet krav om miljøvurdering og tilladelse.

¹⁰ Ministeriet for Grøn Treparts bekendtgørelse af lov nr. 4 af 3. januar 2023 om miljøvurdering af planer og programmer og af konkrete projekter (VVM) med senere ændringer.

SCREENINGSNOTAT

I dette notat redegøres for Aarhus Kommunes vurdering af hvorvidt projektet er omfattet af krav om miljøvurdering og tilladelse. Vurderingen er foretaget på baggrund af ansøgers oplysninger.

Vurderingen er foretaget med udgangspunkt i lovens bilag 6 (Kriterier til bestemmelse af, hvorvidt projekter omfattet af lovens bilag 2 skal underkastes en miljøkonsekvensvurdering).

De kriterier, som Aarhus Kommune skal foretage screeningen på grundlag af, fremgår af lovens bilag 6.

Bilaget er opdelt i tre hovedkriterier, som knytter sig til:

- Projektets karakteristika
- Projektets placering
- Arten af og kendetegn ved den potentielle indvirkning på miljøet

I nedenstående afsnit refereres til ansøgers oplysninger om det ansøgte projekt, som det er beskrevet i ansøgningsmaterialet samt i eventuelt yderligere materiale fra ansøger. Nedenstående tekst indeholder herudover Aarhus Kommunes bemærkninger til de enkelte screeningskriterier.

Projektets karakteristika, jf. bilag 6, punkt 1

1. Hele projektets dimensioner og udformning

Kloster A/S har de seneste år arbejdet med at forædle restbeton fra den kendte anvendelse som bundfyld til et mere genanvendeligt produkt, hvor det genbrugte materiale kan anvendes i produktionen af nye varer.

Virksomheden indsamler restbeton fra betonvarefabrikker samt affræset asfalt, hvorefter restmængderne forædles via nedknusning til nye og genanvendelige produkter. Virksomheden har udviklet løsninger på genanvendelse af omtalte restprodukter, for at skabe en tidssvarende og bæredygtig produktion. Kloster A/S har i flere år, sammen med asfaltproducenten Colas A/S, produceret og leveret nye typer vejmaterialer som blandt andet opsækkes i bigbags og udskibes i skibscontainere fra Aarhus til Grønland.

Knusepladsen bliver befæstet med asfalt og er impermeabel. Overfladevand opsamles i en tank og ved overløb på tanken, ledes vandet til en nedslivningsgrøft i umiddelbar forlængelse af knusepladsen. Det opsamlede vand i vandtanken bruges til sprinkling af knusepladsen på tørre dage.

Virksomheden har ansøgt om 60 årlige produktionsdage med knuseanlægget, og arbejder på hverdage i tidsrummet fra 06:00 til 18:00. Virksomheden har en forventet årlig produceret mængde på 65.000 tons.

I samme tidsrum sker der ind- og udlevering af varer med lastbiler. I den forbindelse vil der også være kørsel på selve matriklen med truck, gummiged og andre entreprenørmaskiner til modtagelse og udlevering af varer. Der forventes ca. 60 lastbiler ugentligt til og fra Pindsmøllevej 9, med ubehandlede varer ind og nye varer ud.

De ansøgte aktiviteter skal foregå på den sydlige del af matriklen. Se placering af anlægget med rød markering, på nedenstående billede 2.



Billede 2: Placering af nedknusnings- og oplagringsaktiviteter på den sydlige del af Pindsmøllevej 9.

Aarhus Kommune har vurderet, at virksomheden har søgt at træffe de nødvendige foranstaltninger for at forebygge og begrænse en eventuel forurening. Virksomheden har i tilstrækkeligt omfang klarlagt risikoen for større uheld, og der er taget de nødvendige forholdsregler for inddæmning heraf. På baggrund af ovenstående har Aarhus Kommune vurderet, at virksomheden

kan udvide deres aktiviteter uden at påføre omgivelserne en væsentlig forurening, der er uforenelig med hensynet til omgivelsernes sårbarhed og kvalitet.

2. Kumulation med andre eksisterende og/eller godkendte projekter

Aktiviteterne giver ikke anledning til nogen væsentlig kumulation, idet der foregår udlejning af entreprenørmateriel på den nordlige del af Pindsmøllevej 9. Der vil dog være en øget mængde lastbiltrafik til og fra matriklen.

Der findes ikke projekter eller planlagte projekter i nærheden, der forventes at medføre kumulative effekter.

3. Brugen af naturressourcer, særlig jordarealer, jordbund, vand og biodiversitet

Aktiviteterne placeres på et grusareal, som virksomheden befæster med asfalt. Der skal ikke bruges yderligere naturressourcer i etableringsfasen, der fældes ikke skov og der inddrages ikke arealer, der har været anvendt til andre formål.

Arealet har tidligere været benyttet til asfaltvirksomhed. Pladsen har ikke været benyttet til andre formål siden ophør af den forrige asfaltvirksomhed. Projektet vurderes derfor at kunne gennemføres uden en væsentlig påvirkning af det omgivende miljø.

Virksomhedens aktiviteter bidrager til genanvendelse af restbeton og affræset asfalt og erstatter dermed primære råstoffer.

4. Affaldsproduktion

Spildevand

Der forekommer ikke spildevand i forbindelse med virksomhedens aktiviteter.

Overflade- og drænvand ledes via befæstet areal til en nedsivningsgrøft mod syd, der er dimensioneret til en 10-års-regnhændelse uden at der opstår overfladiske gener. Grøften er udstyret med 0,5 meter filtermuld, for at undgå uønskede og miljøfremmede stoffer i grundvandet.

Virksomheden har ansøgt Aarhus Kommune om en nedsivningstilladelse efter miljøbeskyttelseslovens § 19 fra Aarhus Kommune, til nedsivning af overflade- og drænvand.

Farligt affald

Der forekommer ikke farligt affald i forbindelse med virksomhedens aktiviteter eller i anlægsfasen.

Affald

Virksomhedens aktiviteter frembringer ikke affald – tværtimod nyttiggør virksomheden affaldsfraktionerne asfalt (EAK 17.01.02) og ren beton (EAK 17.01.01) til nye produkter.

5. Forurening og gener

Emissioner til luft:

Både ved anlæg og drift af projektet, vil der opstå støvende forhold. Hvis aktiviteterne støver meget eller støver ud over projektets grænser, skal der sprinkles med vand for at nedbringe støvgenerne.

Der forekommer ikke særlige emissioner til luften.

Støj og infralyd

Virksomhedens væsentligste støjkilder er

- Kørsel til og fra af lastbiler
- Intern kørsel af entreprenørmaskiner og lastbiler
- Nedknusning

Aarhus Kommune vurderer, at aktiviteterne på virksomheden ikke medfører væsentlig støj, lavfrekvent støj eller vibrationer. Virksomheden har udarbejdet støjberegninger der dokumenterer, at der ikke vil være nogen støjmæssige gener for de omkringboende.

Lugt

Hverken anlægs- eller driftsfase vil bidrage til lugtgener. Skulle virksomheden mod forventning bidrage til lugtgener i omgivelserne, er der stillet vilkår herom i miljøgodkendelsen.

Lysskær og skyggekast

Virksomhedens aktiviteter medfører ikke hverken lysskær eller skyggekast til de omgivende arealer.

Jordforurening

Området er kortlagt på V2-niveau i henhold til jordforureningsloven, da der er konstateret jordforurening. Da området er beliggende inden for et sårbart område med særlige drikkevandsinteresser, skal bygherre søge om en §8-tilladelse i forbindelse med etablering af asfaltbelægning og nedgravning af 40 m³ vandtank.

Overskudsjord skal undersøges inden bortskaffelsen eller bortskaffes som forurenede jord til et godkendt modtageanlæg.

Virksomheden forventer ikke mellemdæponi af jord i anlægsfasen.

6. Risikoen for større ulykker og/eller katastrofer

Risikovirksomheder

Virksomhedens aktiviteter er ikke omfattet af §§ 4 og 5 i risikobekendtgørelsen.

Der er ikke risikovirksomheder i nærheden. Nærmeste risikovirksomhed er Carpenter ApS, der ligger ca. 8 kilometer mod øst.

Brand, eksplosion, giftpåvirkning

Aarhus Kommune vurderer ikke, at hverken anlægs- eller driftsfasen i projektet øger risikoen for større brand, eksplosion eller giftpåvirkning. I tilfælde af brand vil det begrænse sig til den enkelte entreprenørmaskine.

Virksomheden nedknuser udelukkende inerte materialer.

Slukningsvand i tilfælde af brand, bortskaffes efter kommunens anvisninger.

Klima

Projektet øger ikke risikoen for hverken større ulykker eller klimaændringer.

Oplagring og nedknusning sker forud for genanvendelse af det nedknuste beton og affræsede asfalt, som erstatning for nye råstoffer. Denne genanvendelse vurderes indirekte at have en positiv indflydelse på energiforbrug og dermed CO₂-forbruget.

Virksomhedens aktiviteter har ingen indflydelse på oversvømmelsesrisikoen i området. Afledning af regn- og overfladevand sker kontrolleret via en grøft der, er dimensioneret til en 10-års-hændelse. Nedsivningen sker dermed under normale nedbørsforhold, uden, at der opstår overfladiske gener.

Trafik og trafiksikkerhed

Projektet medfører ikke øget risiko for uheld i hverken anlægs- eller driftsfasen. Projektet vil medføre en øget lastbiltrafik til og fra matriklen med ca. 60 lastbiler ugentligt.

Aarhus Kommune vurderer samlet set, at risikoen for større ulykker eller katastrofer som følge af den øgede lastbiltrafik er begrænset.

7. Risikoen for menneskers sundhed (f.eks. som følge af vand- eller luftforurening, støj og lys)

Aarhus Kommune vurderer, at der i forbindelse med projektet er blevet taget de nødvendige tiltag, for at imødegå hændelser, der kunne give anledning til eksponering i området for påvirkning af menneskers sundhed.

Projektets placering, jf. bilag 6, punkt 2

8. Den eksisterende og godkendte arealanvendelse

Nuværende arealanvendelse

Virksomheden er beliggende i landzone og i et område, der i kommuneplanen er udlagt til erhvervsområde. Området er udlagt til erhvervsformål i form af produktions- og transporterhverv, herunder virksomheder med særlige beliggenhedskrav. For området gælder følgende:

- Matrikel nr. 2m, Edslev By, Kolt
- Lokalplan 71_T
- Kommuneplanramme 220613ER
- Midlertidig landzonetilladelse af 20. august 2024
- Arealanvendelsen er udlagt til tung industri i kommuneplanen
- Virksomheden er beliggende i et sårbart OSD-område
- Arealet er kortlagt på V2-niveau i henhold til jordforureningsloven.

Matriklen er placeret i landzone og er omkranset af matrikel nr. 2l, der er lokalplanlagt til teknisk anlæg og i kommuneplanen ligeledes udlagt til teknisk anlæg (220605TA). Hele området, både matrikel nr. 2m og 2l, har tidligere fungeret som losseplads og begge er således V2-kortlagt efter jordforureningsloven. Ca. 300 meter øst for området ligger et areal, der er udlagt til blandet bolig- og erhvervsformål (220006LB). 850 meter mod øst ligger et areal, der er udlagt til erhvervsområde i kommuneplanen (220614ER) og omfattet af lokalplan 1155.

Motorvejen adskiller projektet fra Hørning, der ligger ca. 1200 meter mod syd.

Virksomhedens aktiviteter er ikke i strid med andre planer.

9. Naturressourcernes (herunder jordbund, jordarealer, vand og biodiversitet) relative rigdom, forekomst, kvalitet og regenereringskapacitet i området og dettes undergrund

Grundvand og drikkevand

Arealet hvor nedknusningsaktiviteterne og oplagring af affald til nyttiggørelse bliver etableret, er både et område med særlige drikkevandsinteresser (OSD-område) og er beliggende inden for sårbart indvindingsområde, se billede 2 nedenfor.



Billede 3: Matrikelnr. 2m, midtfor i billedet, er placeret i sårbart indvindingsområde.

OSD-områder er særligt sårbare over for forurening og er områder, hvor der sker stor grundvandsdannelse. OSD-områderne er udpeget så de kan dække det nuværende og fremtidige behov for rent drikkevand. Her skal der tages hensyn til grundvandets naturlige beskyttelse, kvantitet og bæredygtig indvinding.

De sårbare områder har et tyndt lerdæklag og derfor dannes der primært grundvand på disse steder, eftersom vandet nedsiver hurtigere. Disse områder er derfor sårbare over for forurening.

Nærmeste vandforsyningsboring er placeret ca. 500 meter mod øst, mens nærmeste private vandboring er placeret ca. 550 meter mod vest.

Der er en række monitorerings-, kontrol- og pejleboringer tilknyttet matriklen.

Arealet hvor virksomhedens aktiviteter foregår, bliver befæstet med tæt belægning i form af asfalt og overfladevand ledes mod en grøft mod syd, der er etableret med 50 cm. filtermuld i bunden, der modvirker, at uønskede stoffer nedsiver til grundvandet. Virksomheden skal indhente en § 19-tilladelse efter miljøbeskyttelsesloven, i forhold til nedsivning af overfladevand.

Det vurderes at virksomhedens afværgeforanstaltninger i forhold til håndtering af overfladevand, modvirker, at placering, anlæg og drift af virksomheden får negative konsekvenser for grundvandet.

Naturområder (Naturbeskyttelseslovens § 3 områder)

Nærmeste naturområde er et vandhul beliggende ca. 65 meter sydøst for virksomhedens matrikel. Vandhullet ligger i en kote på ca. 52,5 meter, mens virksomhedens matrikel er beliggende i ca. 50 meters højde, se nedenstående billede 3. Der er ikke nogen hydrologisk eller fysisk forbindelse mellem arealerne.

På baggrund af afstanden og terrænforskellen vurderes aktiviteten ikke at kunne påvirke det nærliggende vandhul.



Billede 4. Oversigtskort over højdekurver på arealet.

Biodiversitet

Arealet er blevet brugt som industriområde i en lang årrække og er ikke et egnet levested for planter og dyr. Aktiviteten påvirker derfor ikke biodiversiteten i området.

10. Det naturlige miljøes bæreevne i forhold til vådområder, områder langs bredder, flodmundinger

Der er ingen sø- eller å-beskyttelseslinje inden for virksomhedens arealer. Nærmeste å-beskyttelseslinje er ca. 260 meter mod syd.

Der er ingen forbindelse til recipient og der ligger ingen lavbundsarealer eller potentielle lavbundsarealer inden for virksomhedens arealer.

11. Det naturlige miljøes bæreevne i forhold til kystområder og havmiljøet

Aktiviteterne påvirker ikke kystområder eller havmiljøet.

12. Det naturlige miljøes bæreevne i forhold til bjerg- og skovområder

Nærmeste fredskovsareal er ca. 220 meter mod syd. Projektet påvirker ikke hverken ammoniakfølsom skov og der er ingen naturmæssig særlig værdifuld skov i nærheden.

Der er ingen bjergområder i Aarhus Kommune.

13. Det naturlige miljøes bæreevne i forhold til naturreservater og -parker

Der er i Aarhus Kommune kun Norsminde Fjord, der er udpeget som natur- og vildtreservat, som ligger ca. 16,5 km sydøst for projektområdet. Der er ikke hverken nationalparker eller naturparker i Aarhus Kommune.

Det vurderes imidlertid at projektet ikke vil påvirke Norsminde Fjord grundet projektets afstand, art, dimensioner og karakteristika.

14. Områder, der er registreret eller fredet ved national lovgivning; Natura 2000-områder udpeget af medlemsstater i henhold til direktiv 92/43/EØF og direktiv 2009/147/EF

Natura 2000-områder

I henhold til § 6, stk. 1 i bekendtgørelse om udpegning og administration af internationale naturbeskyttelsesområder samt beskyttelse af visse arter, skal der foretages en vurdering af, om projektet kan påvirke et Natura 2000-område væsentligt.

Nærmeste Natura 2000-område er Brabrand Sø, som er beliggende 2,5 km fra det område, hvor projektet ønskes udført. Udpegningsgrundlaget for området er følgende naturtyper:

- Næringsrige søer og vandhuller med flydeplanter eller store vandaks
- Rigkær
- Bøgeskov på muldbund
- Elle- og askeskov ved vandløb, søer og væld, samt

- Egeskov og blandskove på mere eller mindre rig jordbund.

Herudover lever følgende 3 bilag IV arter i Natura 2000-området: Stor vandsalamander, damflagermus og odder.

På grund af afstanden samt projektets karakter vurderes det konkrete projekt, hverken i anlægsfase eller driftsfase, at kunne påvirke udpegningsgrundlaget i Natura 2000-området væsentligt. Der er derfor ikke behov for at gennemføre en egentlig Natura 2000-konsekvensvurdering.

Beskyttede arter omfattet af Habitatdirektivet

I henhold til § 10 stk.1 i bekendtgørelse om udpegnings og administration af internationale naturbeskyttelsesområder samt beskyttelse af visse arter, skal der foretages en vurdering af projektet iht. Habitatdirektivets bilag IV-arter (artsbeskyttelse).

Aarhus Kommune har registreret Stor Vandsalamander i et vandhul på et areal, som er beliggende ca. 300 meter vest fra projektområdet. Herudover løber Aarhus å ca. 350 meter syd for matriklen. Aarhus å er et potentielt levested for odder, se nedenstående billede 4.



Billede 5. Oversigtskort over levesteder for stor vandsalamander er markeret med rødt og et potentielt levested for odder er markeret med blå. Det ønskede anlæg er markeret med turkis.

Aarhus Kommune har ikke kendskab til andre arter i nærheden af anlægget.

Aarhus kommune har vurderet, at etableringen og driften af det ansøgte ikke vil kunne have en væsentlig påvirkning af hverken stor vandsalamander eller odderens raste-og yngleområde. Aktiviteten medfører ikke nogen miljømæssige påvirkninger af de omgivende arealer som f.eks. dræning, gravning eller udledning af forurenede stoffer, som ville kunne påvirke bilag IV arternes tilstedeværelse. Der er heller ikke nogen umiddelbar forbindelse mellem arealet for projektet og levestedet, hvor stor vandsalamander er blevet observeret eller til vandløbet som er et potentielt levested for odder.

Det er desuden Aarhus kommunes vurdering at aktiviteten ikke vil kunne have en væsentlig påvirkning af andre arter som er omfattet af Habitatbekendtgørelsens bilag IV.

15. Områder, hvor det ikke er lykkedes — eller med hensyn til hvilke det menes, at det ikke er lykkedes — at opfylde de miljøkvalitetsnormer, der er fastsat i EU-lovgivningen, og som er relevante for projektet

Ikke relevant. Aktiviteterne udføres i henhold til gældende lovgivning og vejledninger.

16. Tæt befolkede områder

Projektet er planlagt i landzone. Nærmeste bolig er ca. 220 meter mod øst.

Placeringen af projektet medfører ikke nogen væsentlige miljømæssige gener for boligen.

17. Landskaber og lokaliteter af historisk, kulturel eller arkæologisk betydning

Nærmeste fredede areal er Jeksendalen ca. 250 meter mod syd.

Det vurderes imidlertid, at projektet ved sin art og placering, ikke påvirker området eller øvrige områder af historisk, kulturel, landskabelig eller arkæologisk betydning.

Kendetegn ved den potentielle miljøpåvirkning, jf. bilag 6, punkt 3

18. Indvirkningernes størrelsesorden og rumlige udstrækning (f.eks. geografisk område og antallet af personer, der forventes berørt)

Væsentligt	Uvæsentligt
	X
Påvirkningerne fra projektet vurderes at være begrænsede og dermed uproblematisk i forhold til omkringliggende boligområder, enkeltboliger, nabovirksomheder samt det omgivende miljø.	

19. Indvirkningens art

Væsentligt	Uvæsentligt
	X
Det vurderes, at projektet kun har en mindre lokal indvirkning, som ikke kan betragtes som væsentlig.	

20. Indvirkningens grænseoverskridende karakter

Væsentligt	Uvæsentligt
	X
Der er ikke nogen gener fra aktiviteten med grænseoverskridende karakter.	

21. Indvirkningens intensitet og -kompleksitet

Væsentligt	Uvæsentligt
	X
Aktiviteten er ikke kompleks. Aktiviteten omfatter blot etablering af et mobilt knuseanlæg samt befæstelse af knuse- og oplagsplads. Driftsfasen er ligeledes ukompliceret med nedknusning af asfalt og beton.	

22. Indvirkningens sandsynlighed

Væsentligt	Uvæsentligt
	X
Der vil forekomme støj og støv i forbindelse med aktiviteten, men det betragtes ikke som værende væsentligt i forhold til det omgivende miljø.	

23. Indvirkningens forventede indtræden, varighed, hyppighed og reversibilitet

Væsentligt	Uvæsentligt
	X
Der vil ske oplagring og nedknusning af affræset asfalt og rene betonvarer og der vil være aktiviteter på anlægget alle dage i løbet af året. Nedknusning og levering samt afhentning af materialer vil dog kun foregå på hverdage mellem 06:00-18:00. Påvirkningen er reversibel.	

24. Kumulationen af projektets indvirkninger med indvirkningerne af andre eksisterende og/eller godkendte projekter

Væsentligt	Uvæsentligt
	X
Der vil ikke være nogen væsentlige kumulative forhold.	

25. Muligheden for reelt at begrænse indvirkningerne

Væsentligt	Uvæsentligt
	X
Der er Aarhus Kommunes vurdering, at man i forbindelse med projektet har taget de nødvendige tiltag for at begrænse eventuelle indvirkninger på omgivelserne.	

7.5 Bilag 5 - Midlertidig landzonetilladelse af 20. august 2024



Byggeri
Karen Blixens Boulevard 7, 8220 Brabrand

LAND & PLAN

Att. Svend Smedegaard
Strandpromenaden 6
8700 Horsens

20. august 2024

Side 1 af 6

Ejendommens matr.nr.: 2 m, Edslev By, Kolt
Adresse: Pindsmøllevej 9, 8362 Hørning
Vedrørende: Landzonetilladelse til midlertidig anvendelsesændring og dispensation samt lovliggørelse af lagerhal

TEKNIK OG MILJØ
Aarhus Kommune

MIDLERTIDIG LANDZONETILLADELSE (3 år)

Aarhus Kommune meddeler hermed landzonetilladelse til midlertidig anvendelsesændring og dispensation samt lovliggørelse af lagerhal på matr.nr. 2 m, Edslev By, Kolt, beliggende Pindsmøllevej 9, 8362 Hørning.

Byggeri
Karen Blixens Boulevard 7
8220 Brabrand

Telefon: 89 40 22 13
www.aarhus.dk/byggeri

Tilladelsen er givet på baggrund af fremsendt ansøgning modtaget den 17-06-2024.

Sag:
S2024-31585

Samtidig meddeles der midlertidig dispensation fra tillæg til lokalplan nr. 71. Delområde II, § 3, stk. 4 og stk. 5.

Sagsbehandler:
Simon Pedersen

Denne tilladelse er gældende i 3 år.

Telefontid 9.30-11.30
Ekspeditionstid 9.30-15.00

Denne tilladelse er ikke gyldig før klagefristen for landzonetilladelsen er udløbet. Under "Sagens videre forløb", kan du se nærmere om klagefrister.

Tilladelsen omfatter

Der meddeles hermed midlertidig landzonetilladelse samt dispensation til følgende:

- Salg og udlejning af materiale til bygge-, anlægs- og landbrugssektoren, med der tilhørende kontor- og servicefaciliteter.
- Knuseplads/nedknusning.
- Depot for betonelementer, med dertilhørende kran, der tillige bruges i forbindelse med håndtering af materialer til oparbejdelse af vejmaterialer.
- Værksted og vaskeplads til brug for både virksomhed med salg og udlejning af materiel samt virksomhed i tilknytning til vejmaterialer.
- Ulovligt opført lagerhal på 510 m².



Der gøres opmærksom på at tilladelserne til ovenstående er gældende i 3 år.

20. august 2024

Side 2 af 6

Vilkår og forudsætninger

- Tilladelsen er gældende til udgangen af august 2027.
- Der skal ansøges om forlængelse af tilladelsen inden udløb, såfremt dette ønskes.
- Opnås der ikke forlængelse af tilladelsen, skal ejendommen overgå til rekreative formål, jf. lokalplanen.

Faktiske forhold

Ejendommen

Ejendommen består af to matrikler: 1i og 2m. Matrikel 1i er 3238 m² og matrikel 2m er 21438 m². Matriklerne er ikke landbrugsnoteret.

BBR-oplysninger

I henhold til BBR-registret, er der på ejendommen noteret følgende bygninger:

- Bygning nr. 1: Bygning til kontor.
- Bygning nr. 2: Bygning til lager.
- Bygning nr. 4: Udhus.
- Bygning nr. 5: Bygning til kontor.

Bygge- og beskyttelseslinjer

Skovbyggelinje

Ejendommen er beliggende indenfor skovbyggelinjen. Det vurderes at skoven og skovbrynet ikke påvirkes yderligere end, da ejendommen blev anvendt til asfaltproduktion.

Natura 2000 og Naturbeskyttelse

Natura 2000

Aarhus Kommune vurderer, at byggearbejdet ikke vil have væsentlig indvirkning på dyre- og planteliv, herunder at der ikke vil ske forringelse eller beskadigelse af yngle-, vokse, eller rasteområder for særligt beskyttede arter jf. habitatsbekendtgørelsen.

Plangrundlag

Zonestatus

Ejendommen er beliggende i landzone.

Lokalplan

Ejendommen er omfattet af tillæg til lokalplan nr. 71.



Det ansøgte er i strid med lokalplanen og forudsætter en tilladelse/dispensation fra tillæg til lokalplan nr. 71. Delområde II, § 3, stk. 4 og stk. 5.

20. august 2024

Side 3 af 6

Dispensationen meddeles hermed og er gældende i 3 år.

Kommuneplan

Ejendommen er beliggende indenfor kommuneplanens rammeområde 220613ER.

Det fremgår af kommuneplanramme 220613ER, at områdets anvendelse er fastlagt til erhvervsformål i form af produktions- og transporterherv. I området kan der desuden etableres offentlige funktioner i det omfang disse offentlige funktioner med hensyn til miljøfølsomhed og -belastning ikke adskiller sig fra den øvrige tilladte erhvervsvirksomhed i det konkrete område - og forudsat at der ikke er tale om specielle anlæg, hvis placering normalt vil nødvendiggøre en særskilt planlægning. Bortset fra butikker til lokal forsyning (maks. 100 m²) må der ikke etableres detailhandel i området. Der kan dog normalt etableres butikker til salg af egne produkter i tilknytning til de enkelte virksomheders produktionslokaler. Der må ikke etableres boliger i området. For de maksimale bygningshøjder gælder, at en større højde punktvis kan tillades, såfremt særlige hensyn til virksomhedens indretning eller drift nødvendiggør det.

Besigtigelse

Vi har ikke foretaget besigtigelse. Vurdering er foretaget på baggrund af projektmateriale, ansøgers oplysninger og luftfotos fra forskellige perioder.

Naboorientering

Der er ikke foretaget naboorientering, jf. Planlovens § 35, stk. 4, idet kommunen har skønnet, at det ansøgte er af underordnet betydning for naboerne. Der henvises til planlovens § 35, stk. 5.

Begrundelse for afgørelsen

I vurderingen har vi særligt lagt vægt på, at der på nuværende tidspunkt ikke er noget planmæssigt til hinder for den midlertidige ændrede anvendelse.

Vi har herudover lagt vægt på, at ejendommen tidligere har været anvendt til erhvervsformål og samtidig vurderet, at den ændrede midlertidige anvendelse ikke er til gene for de omkringboende, grundet den store afstand til nabobebyggelse.

Ligeledes har vi lagt vægt på, at den midlertidige ændrede anvendelse ikke ændrer på de planmæssige interesser, som fremgår af Kommuneplan 2017 for Aarhus Kommune.



Samlet er det derfor vores vurdering, at den midlertidige ændrede anvendelse af ejendommen er hensigtsmæssig.

20. august 2024

Side 4 af 6

Retsregler

Aarhus kommune har truffet afgørelse og meddelt landzonetilladelse efter planlovens § 35.

Aarhus kommune har truffet afgørelse og meddelt dispensation efter planlovens § 19.

Hovedformålet med planlovens zonedeling er at forhindre spredt bebyggelse i det åbne land og dermed sikre en klar grænse mellem by og land. Sigtet er at forbeholde landzonen til jordbrugserhvervene og at tilgodese landskabs- og naturværdier samtidig med, at egentlig byudvikling sker, hvor planlægningen åbner mulighed for det.

Opførelse af ny bolig/erhverv i landzone fører til byspredning og det er i strid med formålet for loven.

Planlov

Lov 388 af den 6. juni 1991 om planlægning, jf. lovbekendtgørelse nr. 572 af 29. maj 2024.

Kommuneplan

Kommuneplan 2017 for Aarhus Kommune.

Lokalplan

Tillæg til lokalplan nr. 71, vedtaget den 26. juni 1991, Kontrolleret losseplads ved Pindsmøllevej i Edslev.

Sagens videre forløb

Byggetilladelse

Lovliggørelse af lagerhallen kræver byggetilladelse. Der er tidligere fremsendt byggeansøgning. Byggesagsbehandlingen genoptages efter klagefristens udløb.

Lagerhallen er ikke lovlig før lovliggørende byggetilladelse foreligger.

Klagefrist

Vi vil ved annoncering offentliggøre, at landzonetilladelsen er givet. Annonceringen forventes at finde sted den 21-08-2024.

Der kan klages til Planklagenævnet over, at landzonetilladelsen er givet. Klagefristen er 4 uger regnet fra annonceringen.

Landzonetilladelsen må ikke udnyttes, før klagefristen er udløbet, det vil sige dagen efter den 18-09-2024



Hvis der klages, vil du blive orienteret. I så fald må landzonetilladelsen ikke udnyttes, før klagesagen er afgjort.

20. august 2024

Side 5 af 6

Med venlig hilsen

Simon Pedersen
Byggesagsbehandler

Landzonetilladelsen meddeles på baggrund af følgende:

- Mail fra ansøger med redegørelse for aktiviteter, modtaget den 15-08-2024, bilag D2024-274804.

Dokumenterne er vedhæftet tilladelsen.

Vedlagt

- Klagevejledning: Planloven



20. august 2024

Side 6 af 6

KLAGEVEJLEDNING

PLANLOVEN

FORHOLD, DER KAN PÅKLAGES

Som hovedregel kan kun retlige spørgsmål påklages.

Du kan for eksempel klage over en afgørelse, hvis du mener, at kommunen har fejlført loven eller ikke har overholdt procedure- og kompetence-reglerne. Du kan derimod ikke klage over skøns-mæssige afgørelser.

Afgørelser i forbindelse med byggeri m.v., der kræver landzonetilladelse, kan dog også påklages med hensyn til skønsmæssige afgørelser.

HVEM KAN KLAGE

Klage kan indsendes af alle, der har en væsentlig og individuel interesse i sagens udfald.

KLAGEFRIST

Klagefristen er 4 uger fra den dato, du har modtaget afgørelsen. Er afgørelsen offentligt bekendtgjort, regnes klagefristen fra annoncerens dato.

KLAGEMYNDIGHED

Planklagenævnet er klagemyndighed. Du klager via Klageportalen, som du finder på kpo.naevne-neshus.dk. Klageportalen ligger også på www.borger.dk og www.virk.dk. Du logger på www.borger.dk eller www.virk.dk, ligesom du plejer, typisk med NEM-ID/Mit-ID. Klagen sendes gennem Klageportalen til den myndighed, der har truffet afgørelsen. En klage er indgivet, når den er tilgængelig for myndigheden i Klageportalen. Når der klages, skal der betales et gebyr på 900 kr. for privatpersoner og 1800 kr. for virksomheder og organisationer. Gebyret skal betales med betalingskort i Klageportalen.

Planklagenævnet skal som udgangspunkt afvise en klage, der kommer uden om Klageportalen, hvis der ikke er særlige grunde til det. Hvis du ønsker at blive fritaget for at bruge Klageportalen, skal du inden udløbet af klagefristen sende en begrundet anmodning til den myndighed, der har truffet afgørelse i sagen. Myndigheden videregiver herefter din anmodning til Planklagenævnet, som træffer afgørelse om, hvorvidt din anmodning kan imødekommes.

DOMSTOLSPRØVELSE

Hvis en afgørelse ønskes prøvet ved domstolene, skal sag anlægges inden 6 måneder efter, at du har modtaget afgørelsen. For afgørelser, der er offentligt bekendtgjort, regnes fristen fra annoncerens dato.

NOVEMBER 2022

7.6 Bilag 6 – Lovgrundlag m.v.

Miljøbeskyttelsesloven: Miljøministeriets bekendtgørelse af lov nr. 1742 af 22. december 2025 om miljøbeskyttelse.

Godkendelsesbekendtgørelsen: Miljøministeriets bekendtgørelse nr. 1027 af 2. september 2024 om godkendelse af listevirksomhed.

Standardvilkårsbekendtgørelsen: Miljøministeriets bekendtgørelse nr. 2079 af 15. november 2021 om standardvilkår i godkendelse af listevirksomhed.

Miljøvurderingsloven: Miljøministeriets bekendtgørelse af lov nr. 4 af 3. januar 2023 om planer og programmer og af konkrete projekter (VVM).

Risikobekendtgørelsen: Miljøministeriets bekendtgørelse nr. 372 af 24. april 2016 om kontrol med risikoen for større uheld med farlige stoffer.

Forvaltningsloven: Justitsministeriets bekendtgørelse nr. 433 af 22. april 2014 af forvaltningsloven.

Habitatbekendtgørelsen: Miljøministeriets bekendtgørelse nr. 1098 af 21. august 2023 om udpegning og administration af internationale naturbeskyttelsesområder samt beskyttelse af visse arter.

Habitatdirektivet: Rådets direktiv 92/43/EØF af 21. maj 1992 om bevaring af naturtyper samt vilde dyr og planter med senere ændringer.

Naturbeskyttelsesloven: Miljøministeriets bekendtgørelse nr. 927 af 28. juni 2024 om naturbeskyttelse.

BAT-konklusioner for affaldsbehandlingsanlæg: Er offentliggjort i EU-Tidende den 17. august 2018 og er tilgængelig på Miljøstyrelsens hjemmeside www.mst.dk

Ekstern støj fra virksomheder: Miljøstyrelsens vejledning nr. 5/1984.

Luftvejledningen: Miljøstyrelsens vejledning nr. 2/2001 med senere ændringer.

Lugtvejledningen: Miljøstyrelsens vejledning nr. 4/1985.

B-værdivejledningen: Miljøstyrelsens vejledning nr. 20/2016.

Lavfrekvent støj, infralyd og vibrationer i eksternt miljø: Orientering fra Miljøstyrelsen nr. 9 1997.



TEKNIK OG MILJØ
Aarhus Kommune

Karen Blixens Boulevard 7
8220 Brabrand