



Rådhuset, Rådhuspladsen 2, 8000 Aarhus C

## Til Byrådservice

5. april 2017  
Side 1 af 19

### Besvarelse af 10-dages forespørgsel vedrørende unge uden tilstrækkeligt folkeskoletilbud

Peder Udengaard og Camilla Fabricius fra Socialdemokratiet i Aarhus Byråd har stillet 20 spørgsmål til Børn og Unge vedrørende børn og unge, der ikke går i skole. Forespørgslen er en opfølgning på Børn og Unges besvarelse den 1. marts 2017 af 10-dagesforespørgsel fra S om samme emne.

#### Indledning til besvarelsen

Udgangspunktet for arbejdet i Børn og Unge er, at alle børn og unge i Aarhus Kommune trives, lærer og udvikler sig, når de har passende udfordringer, ser mening og oplever anerkendelse og social samhørighed i forpligtede, rummelige og givende fællesskaber. En regelmæssig skolegang er i den forbindelse af afgørende betydning.

Personlige udfordringer, udviklingsmæssige vanskeligheder eller andre livsvilkår kan imidlertid begrænse den enkeltes muligheder for trivsel, læring og udvikling. Børnene og de unge kan – af vidt forskellige årsager og i kortere eller længere tid – have brug for særlig støtte og opmærksomhed. Årsagerne til, at nogle børn mistrives og ikke møder op i skole, er individuelle og kan være meget forskellige. Nogle børn mistrives og møder ikke i skole/har skolevægring på grund af svære familiære eller sociale forhold. Andre årsager kan være undervisningsrelaterede udfordringer eller relationsmæssige problematikker i skolen. Nogle børn kan også have helbredsmæssige problemer, der kan danne grundlag for mistrivsel og hindre en regelmæssig skolegang.

Beslutningen om hvilken indsats, der skal igangsættes for en elev, der ikke møder op i skole, træffes ud fra en konkret og individuel vurdering af den enkelte elev og den bagvedliggende årsag til elevens mistrivsel, herunder manglende lyst til/mulighed for at deltage i det undervisningstilbud, som Aarhus Kommune stiller til rådighed. Sagerne er ofte meget komplekse og skal ses i deres egen kontekst. Den enkelte skole er i samarbejde med forældrene den primære part i forhold til at opspore mistrivsel hos en elev og foranstalte tiltag, som igen kan give eleven en daglig skolegang.

Med en ændring af folkeskoleloven i 2009 blev skolelederens selvstændige kompetence udvidet, jf. folkeskolelovens § 45, stk. 2, 2. pkt. Dette indebæ-

**BØRN OG UNGE**  
Aarhus Kommune

Rådhuset, Rådhuspladsen 2  
8000 Aarhus C

Telefon: 89 40 20 20  
Direkte telefon: 89 40 36 25

Direkte e-mail:  
clari@aarhus.dk

Sag: 17/013803  
Sagsbehandler:  
Claudia Risbæk



rer, at det i henhold til lovgivningen er skolelederen, der er ansvarlig for og træffer de konkrete beslutninger om skolens elever inden for skolens rammer. Disse beslutninger kan ikke indbringes for kommunalbestyrelsen. De enkelte skoleledere har således et væsentligt selvstændigt decentralt råderum i forhold til iværksættelse af tiltag for skolens elever.

5. april 2017  
Side 2 af 19

Børn og Unge har tillid til, at de 48 skoleledere i Aarhus Kommune forvalter den af folkeskoleloven tillagte selvstændige kompetence i overensstemmelse med lovgivningens rammer. Børn og Unge har pr. 1. januar 2017 indført en central registrering af visse oplysninger omkring magtanvendelser, enkeltmandsundervisning og bortvisning af elever på folkeskolerne i Aarhus Kommune. Børn og Unge ønsker ikke herudover generelt at indføre yderligere administrative opgaver i forhold til en central registrering eller indberetning af forhold og beslutninger, som henhører under den enkelte skoleleders selvstændige kompetence og decentrale råderum.

### **Særligt om indhentelse af oplysninger hos skolerne til brug for besvarelsen af denne 10-dages forespørgsel**

Børn og Unge er i forhold til besvarelse af flere af spørgsmålene i denne 10-dagesforespørgsel ikke i besiddelse af de ønskede oplysninger. Flere af spørgsmålene vil for en fuld besvarelse kræve, at Børn og Unge indhenter de nødvendige oplysninger hos alle 48 folkeskoler i kommunen. Dette vil indledningsvist kræve en nærmere afklaring af de stillede spørgsmål, idet der er flere uklarheder i forhold til afgrænsningen af spørgsmålene. Herudover vil det kræve en manuel gennemgang af samtlige elevsager på 48 skoler for de sidste 4 år. Selv om en sådan manuel gennemgang iværksættes på skolerne er det usikkert, om alle 48 skoler i kommunen kan tilvejebringe de ønskede oplysninger i henhold til de i spørgsmålene angivne kriterier.

Tilsvarende vil besvarelsen af andre af de stillede spørgsmål kræve en manuel gennemgang af samtlige henvendelser vedrørende elever i kommunens folkeskoler hos fællesfunktionerne i Børn og Unge og hos rådmanden. Besvarelsen af flere af spørgsmålene vil således kræve brug af massive ressourcer hos samtlige 48 folkeskoler i kommunen samt hos fællesfunktionerne i Børn og Unge.

Det anslås, at hver gennemgang af en elevsag kræver et gennemsnitligt tidsforbrug på ca. 10 minutter inkl. efterbearbejdning. Med omkring 40.000 elevsager (nuværende elever samt fire årgange, der har forladt skolen) vil det kræve flere årsværk at gennemgå sagerne. Vi har i stedet valgt at besvare spørgsmålene 4, 5, 6, 10, 11, 12, 13 og 16 relativt summarisk neden for. Børn og Unge vil på den baggrund gerne tilbyde spørgsmålsstillerne en gennemgang af svarene, hvis de måtte ønske det.

Med venlig hilsen



5. april 2017  
Side 3 af 19

Bünyamin Simsek  
rådmand

/

Jan Præstholt  
direktør

---

Her følger besvarelsen af de enkelte spørgsmål:

**Spørgsmål 1:**

*Hvor mange børn i Aarhus Kommune deltager ikke i et undervisningstilbud/modtager i praksis ikke undervisning i en almindelig klasse på en folkeskole eller et andet undervisningstilbud? Og hvordan har situationen udviklet sig over de seneste tre år?*

**Besvarelse:**

I forhold til besvarelse af spørgsmålet er det nødvendigt at sondre mellem børn og unge, *der ikke deltager i et undervisningstilbud* og børn og unge, *der ikke modtager et undervisningstilbud*.

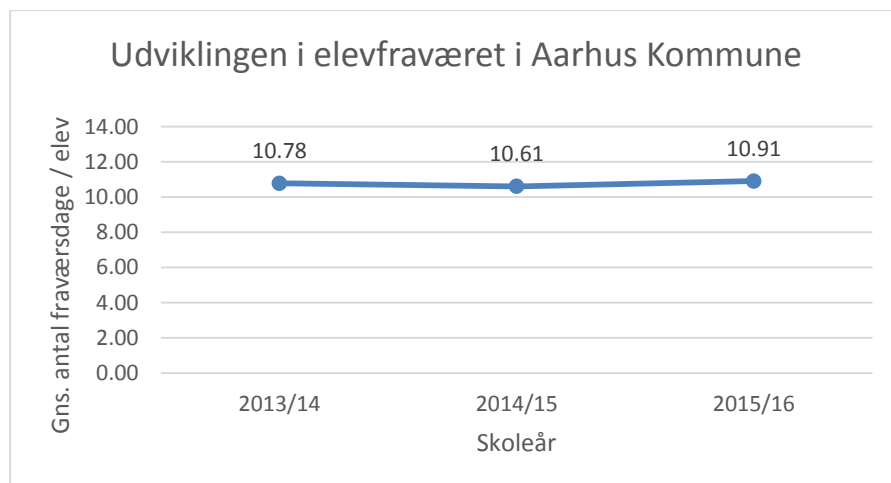
I forhold til børn og unge, *der ikke deltager i et undervisningstilbud* er en folkeskole i medfør af bestemmelser i folkeskoleloven og bekendtgørelse om elevers fravær fra undervisningen forpligtet til at føre tilsyn med elevernes fremmøde og indberette eventuelt fravær til kommunalbestyrelsen. Dette sker på dagsbasis inden for følgende tre kategorier:

- Fravær grundet sygdom
- Ekstraordinær frihed (i daglig tale 'lovligt fravær')
- Ulovligt fravær

Nedenfor er vist en opgørelse af udviklingen i elevfraværet i Aarhus Kommune de seneste tre år.



5. april 2017  
Side 4 af 19



**Læseforklaring:** Viser det gennemsnitlige antal fraværdsdage pr. elev for elever indskrevet på en folkeskole i Aarhus Kommune. Opgørelsen er baseret på skolernes registreringer for skoleårene 2013/14, 2014/15 og 2015/16.

Stort set alle børn vil i perioder på et skoleår være fraværende grundet f.eks. sygdom. For at svare på *hvor mange børn, der ikke deltager i et undervisningstilbud*, er der behov for en grænseværdi. Da en sådan ikke er angivet, findes nedenfor en opgørelse, hvor eleverne er fordelt i intervaller, der angiver det antal fraværdsdage, som de har haft indenfor et skoleår.

Fraværtsinterval / skoleår	Antal dage fravær det pågældende skoleår									
	<20	<40	<60	<80	<100	<120	<140	<160	<180	>180
2012_13	25313	3549	577	152	74	44	23	13	9	14
2013_14	25316	3277	536	136	81	47	28	16	7	6
2014_15	25456	3116	543	167	50	45	20	13	9	3
2015_16	25652	3154	483	140	62	23	15	2	4	6

**Læseforklaring:** Viser antallet af elever i intervaller på baggrund af antallet af fraværdsdage. Opgørelsen er baseret på skolernes registreringer for skoleårene 2013/14, 2014/15 og 2015/16. Et skoleår er 200 skoledage.

Tabellen viser, at der sidste skoleår var

- 25652 elever, som havde færre end 20 fraværdsdage
- 50 elever, som havde flere end 100 fraværdsdage
- 6 elever, som havde flere end 180 fraværdsdage



5. april 2017  
Side 5 af 19

Alle undervisningspligtige børn og unge i Aarhus Kommune har/modtager som udgangspunkt et undervisningstilbud. Der kan imidlertid være børn og unge, som af forskellige årsager ikke ønsker at benytte det undervisningstilbud, som kommunen stiller til rådighed eller som ikke er i stand hertil på grund af personlige forhold. Disse sager håndteres konkret og individuelt i Børn og Unge med inddragelse af de nødvendige fagprofessionelle, jf. her ved indledningen til besvarelsen af denne 10-dagesforespørgsel samt besvarelsen af spørgsmål 18 og 19.

Herudover er der på det, der kaldes OBS-listen (undervisningspligtskontrollisten), løbende børn og unge, som er under afklaring i forhold til et undervisningstilbud i kommunen. Pladsanvisningen og Elevadministrationen (PE), der administrerer listen, har oplyst, at børn og unge på listen kan være nye tilflyttere til kommunen fra udlandet, fra andre kommuner, elever, der har fået (ny)tildelt et dansk personnummer, elever der udmeldes fra skole/efterskole/privatskole m.v. Listen gennemgås af PE hver dag. F.eks. kan der være tale om, at nogle af børnene og de unge på listen henvises til Visitationssentrene, fordi de er tilflyttet fra udlandet eller at andre kommuner kontaktes med henblik på at undersøge, hvorvidt barnet eller den unge stadig går i skole i en anden kommune (da sådanne data ikke udveksles mellem systemer). Den pågældendes familie kan også kontaktes, hvis det er relevant. Der rettes endvidere henvendelse til relevante distriktsskoler således, at skolen kan kontakte eleverne med henblik på tilbud om undervisning. Der kan også være kontakt til UU, hvis en ung elev er stoppet på en privatskole eller efterskole. De børn og unge på listen, der ikke kan afklares i forhold til ovenstående, kan f.eks. være børn og unge med ukendt bopæl.

OBS-listen er en dynamisk liste, der ikke kan datostyres, hvorfor det ikke er muligt, at oplyse nærmere om antallet af børn og unge på listen tilbage i tid. Det kan oplyses, at der på OBS-listen pr. 28. marts 2017 er anført alt 21 elever. Af de 21 elever er 9 tilflyttere fra andre kommuner, mens 12 elever er udmeldt fra folkeskoler, privatskoler og efterskoler.

## **Spørgsmål 2:**

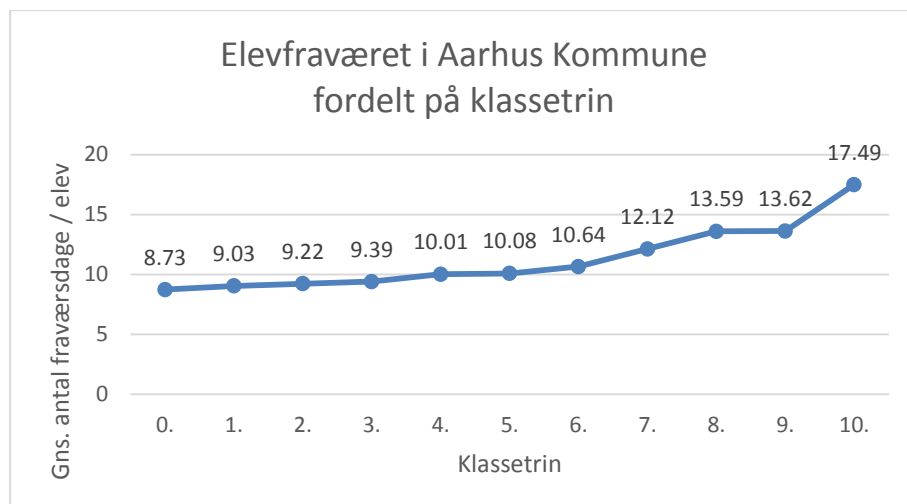
*Er der en systematik ift. alder og social baggrund ift. hvilke børn, der ikke deltager i undervisningen?*

## **Besvarelse:**

Gentagne undersøgelser har vist, at elevfraværet stiger i kraft med at børnene/de unge bliver ældre. Nedenfor findes en opgørelse over elevfraværet fordelt på klassetrin. Klassetrin er valgt frem for alder, da eleverne over et skoleår fylder år.



5. april 2017  
Side 6 af 19



*Læseforklaring:* Viser det gennemsnitlige antal fraværdsdage pr. elev fordelt på klassetrin for elever indskrevet på en folkeskole i Aarhus Kommune. Opgørelsen er baseret på skolernes registreringer for skoleåret 2015/16.

I forhold til spørgsmålet om social baggrund for børn, der ikke deltager i undervisningen, er Børn og Unge ikke i besiddelse af de ønskede oplysninger til at besvare spørgsmålet.

Børn og Unge opgør i samarbejde med Sociale forhold og Beskæftigelse et fælles mål for inklusion ("inklusionsregnskab"). Her findes bl.a. en opgørelse for fravær for udsatte børn og unge. Hermed forstås børn og unge, som har haft en foranstaltning efter servicelovens § 11, stk. 3 (forebyggende indsats) og § 52 (foranstaltninger, herunder anbringelse) (tabel 1), opgørelse for fravær for børn og unge i specialtilbud (tabel 2) og opgørelse for fravær for børn og unge af forældre med grundskolen som højeste gennemførte uddannelse (tabel 3). Børn og Unge skal bemærke, at de i opgørelserne nævnte børn ikke nødvendigvis er *børn, der ikke deltager i undervisningen*, som anført af spørgerne.

Tabellerne fremgår nedenfor.

Tabel 1

		R2014	R2015	R2016
Gennemsnitlig fraværsporcet	Udsatte børn og unge	9,5%	8,9%	9,1%
	Alle andre børn og unge	4,9%	4,9%	5,0%
	Gab (%-point)	-4,6%	-4,0%	-4,1%



Tabel 2

		R2014	R2015	R2016
Gennemsnitlig fraværsprocent	Børn og unge i specialtilbud	9,4%	8,9%	9,1%
	Alle andre børn og unge	5,1%	5,1%	5,2%
	Gab (%-point)	-4,3%	-3,8%	-3,8%

5. april 2017  
Side 7 af 19

Tabel 3

		R2014	R2015	R2016
Gennemsnitlig fraværsprocent	Børn og unge af forældre med grundskolen som højeste udd.	-	7,5%	7,8%
	Alle andre børn og unge	-	5,0%	5,1%
	Gab (%-point)	-	-2,5%	-2,6%

### Spørgsmål 3:

*Hvor mange børn har PPR vurderet med henblik på andre undervisningsforanstaltninger end den almindelige folkeskole i 2016 og tre år tilbage?*

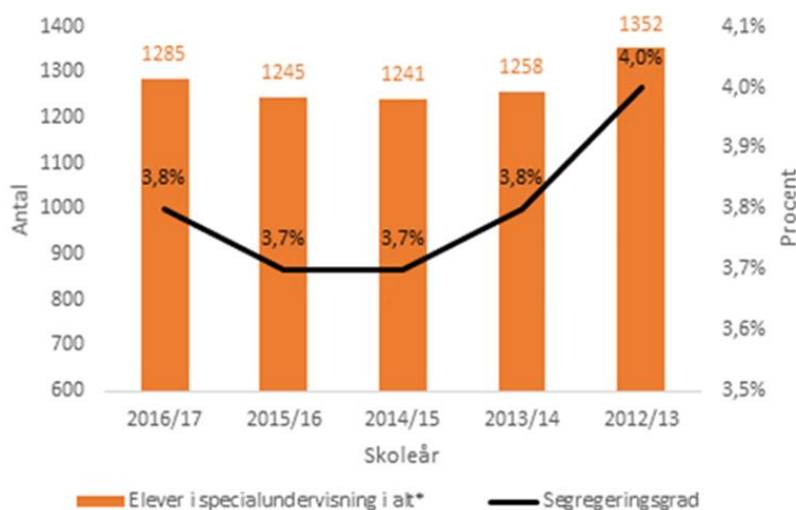
### Besvarelse

PPR og Specialpædagogik (PPR) yder løbende pædagogisk og psykologisk rådgivning til skolerne i kommunen, herunder ved bekymring i forhold til børn og unges trivsel og fremmøde. I en del af sagerne ender det efter en faglig, konkret og individuel vurdering med, at eleverne henvises til andre undervisningsforanstaltninger end den almindelige folkeskole, og her konkretiseret ved de elever, som indskrives i specialklasser, specialskoler eller lignende specialpædagogiske tilbud. Af nedenstående oversigt fremgår hvor mange elever, der i de seneste fem skoleår har været indskrevet i et specialpædagogisk tilbud, og hvor PPR hvert år revurderer den enkelte elevs behov for en anden undervisningsforanstaltning end den almindelige folkeskole.



5. april 2017  
Side 8 af 19

**Figur 1** - Udviklingen på undervisningsforanstaltninger for andet end den alm. folkeskole



\*Dækker over elever i specialklasser, specialskole samt øvrige specialpædagogiske tilbud, herunder enkeltintegration. Planlægningstal pr. april.

Udover de elever, der af PPR henvises til et specialpædagogisk undervisningstilbud sker der i et samarbejde med skolerne i kommunen løbende vurderinger om mindre indgribende indsatser, som enkeltmandsundervisning, lokale inklusionsindsatser, fraværsindsatser, sygeundervisning og andre lokalt forankrede indsatser. Disse indsatser er omfattet af skolelederens selvstændige kompetence, og der foreligger derfor ikke opgørelser af omfanget.

Der henvises i øvrigt til besvarelsen af spørgsmål 4 og 5.

#### **Spørgsmål 4 og spørgsmål 5:**

*Hvor stort er omfanget af børn, der tilbydes en skolegang i reduceret skema? Og hvordan har udviklingen været i antal børn, der tilbydes dette?*

*Bliver børn på reduceret skema indberettet til MBU eller PPR, og bliver de talt med i nogen statistikker?*

#### **Besvarelse af spørgsmål 4 og 5:**

Folkeskolelovens udgangspunkt er, at der gælder de samme regler for folkeskolens almen- og specialundervisning i forhold til bl.a. fag og undervisningstid.





5. april 2017  
Side 9 af 19

Folkeskolelovgivningen har hverken før eller efter folkeskolereformen og lovændringen om inklusion af elever i almenundervisningen indeholdt en generel mulighed for at nedsætte undervisningstiden for elever med særlige behov i den almene undervisning eller i specialskoler og specialklasser.

Der er ikke en generel hjemmel i folkeskolelovgivningen til at fritage en elev fra et fag eller fra undervisningen i folkeskolen, medmindre eleven får specialundervisning. Der er således ikke en generel hjemmel for en skoleleder til at sætte en elev på et "reduceret skema". Muligheden for at iværksætte enkeltmandsundervisning i medfør af specialundervisningsbekendtgørelsens § 12, stk. 2, berøres ikke i besvarelsen af dette spørgsmål.

For elever, der får specialundervisning (undervisning i specialklasser og specialskoler eller elever, der får støtte i almenundervisningen i mindst 9 ugentlige timer), følger det af specialundervisningsbekendtgørelsens § 12, stk. 3, at undervisningstiden med forældrenes tilslutning kan nedsættes, hvis elevens helbred ifølge lægeerklæring ikke tillader gennemførelse af fuld undervisning. Elever, der får specialundervisning, vil også kunne fritages for fag – dog ikke dansk og matematik. Hvis en elev fritages for et fag, skal der gives anden undervisning i stedet.

Sygdom er lovligt forfald. Sygdom kan være kronisk og/eller strække sig over en længere periode, hvor eleven ikke er i stand til at deltage i hele skoledagen. Er der tvivl om, hvorvidt eleven på grund af sygdom eller lignende er forhindret i at deltage i almindelig skolegang, kan skolens leder forlange en udtalelse herom fra den kommunale sundhedstjeneste, eventuelt en lægeerklæring.

Ved sygdom, herunder kortvarig sygdom, skal skolen iværksætte sygeundervisning i det omfang, det er nødvendigt. Der ligger et væsentligt skøn i reglerne om sygeundervisning i forhold til om og i givet fald, hvor meget sygeundervisning, der skal iværksættes. I praksis vil der derfor være elever, der på grund af sygdom har en kortere skoledag.

Som anført i besvarelsen den 1. marts 2017 af spørgsmål 3 i 10-dagesforespørgslen fra S om samme emne er det skolelederen på den skole, hvor eleven er indskrevet, der har ansvaret for at sammensætte et undervisningstilbud, der imødekommer elevens behov. Der kan derfor under henvisning til ovenstående være særligt sammensatte undervisningstilbud til elever, der er lokalt forankrede på den enkelte skole.

Børn og Unge indsamler ikke oplysninger om lokalt forankrede tilbud (undtagen vedrørende enkeltmandsundervisning), der henhører under skoleleders selvstændige beslutningskompetence. Børn og Unge har derfor ikke en opgørelse over lokalt forankrede tilbud, hvor elever af forskellige årsager som



anført ovenfor, ikke modtager et fuldt undervisningstilbud og har derfor heller ikke en opgørelse over udviklingen i sådanne lokalt forankrede tilbud.

5. april 2017  
Side 10 af 19

### **Spørgsmål 6 og spørgsmål 8:**

*Rådmanden svarer på, hvor mange timers enkeltintegration, der er påkrævet i lovgivningen – men hvordan ser situationen ud i praksis? Hvad er det gennemsnitlige ugentlige timetal i praksis?*

*Af tidligere besvarelse fremgår det, at folkeskolerne i kommunen skal registrere længden af den periode, som enkeltmandsundervisningen strækker sig over. Derfor vil vi igen gerne spørge: Hvad er den reelle gennemsnitlige længde/periode af enkeltmandsundervisning?*

### **Besvarelse af spørgsmål 6 og 8:**

Enkeltintegration af en elev i folkeskolen betyder, at en elev med varierende, komplekse og omfattende problemstillinger tilbydes støtte i mere end 9 ugentlige undervisningstimer for at kunne fungere i normalundervisningen.

På baggrund af sammenhængen med de resterende spørgsmål fremsat i denne 10-dagesforespørgsel samt den tidligere besvarelse den 1. marts 2017 af 10-dagesforespørgsel fra S om samme emne lægger Børn og Unge imidlertid til grund, at spørgerne i spørgsmålet reelt henviser til 'enkelmandsundervisning', jf. specialundervisningsbekendtgørelsens § 12, stk. 2, og ikke 'enkeltintegration'.

Som anført af spørgerne har Børn og Unge i forbindelse med besvarelsen den 1. marts 2017 oplyst om de lovgivningsmæssige krav i forhold til etablering af enkeltmandsundervisning. Det fremgik bl.a. af besvarelsen af spørgsmål 7, at enkeltmandsundervisning skal have en så kort varighed som muligt, og at der p.t. ikke findes en opgørelse over den gennemsnitlige periode, hvor der er iværksat enkeltmandsundervisning på kommunens folkeskoler. I besvarelsen af spørgsmål 1 ad c – enkeltmandsundervisning, fremgik det også, at Børn og Unge pr. 1. januar 2017 har indført et krav om obligatorisk central registrering af bl.a. enkeltmandsundervisning. Denne registrering vil indeholde information om længden af den periode, som enkeltmandsundervisningen strækker sig over. Første opgørelse foretages pr. 1. april 2017 (i praksis mandag den 3. april 2017). Resultatet af den centrale registrering af enkeltmandsundervisning vil blive eftersendt til spørgerne snarest muligt, når opgørelsen er tilendebragt, herunder efterbehandlet og vurderet i Børn og Unge.



**Spørgsmål 7:**

5. april 2017  
Side 11 af 19

*Hvor lang tid går der fra, at man konstaterer, at et barn ikke har skolegang, til at der bliver etableret enkeltmandsundervisning?*

**Besvarelse:**

Når det er skønnet nødvendigt med enkeltmandsundervisning, skal undervisningen iværksættes straks eller efter få dage. Det er skoleleder, der har kompetencen til at iværksætte enkeltmandsundervisning for en elev.

Eleven indstilles til PPR, der udarbejder en pædagogisk psykologisk vurdering (PPV). I et samarbejde mellem skoleleder og PPR skal der uden ophør ske en afsøgning af et egnet skoletilbud. Det kan f.eks. være tilbagevenden til egen klasse, specialklasse, specialskole eller et regionalt undervisningstilbud.

Børn og Unge skal i øvrigt bemærke, at det faktum, at en elev ikke har en regelmæssig skolegang, ikke pr. automatik indebærer, at der bliver etableret enkeltmandsundervisning. Enkeltmandsundervisning, der som anført henhører under skoleleders kompetence, kan være et blandt flere tiltag, som kan iværksættes som led i bestræbelserne på at få en elev i mistrivsel tilbage til en regelmæssig skolegang. Der træffes, som nævnt i indledningen til besvarelsen af denne 10-dagesforespørgsel, en faglig, konkret og individuel vurdering i forhold til baggrunden for elevens mistrivsel, herunder årsagen til den manglende skolegang. I forhold til øvrige tiltag overfor børn og unge med fravær henvises til besvarelsen af spørgsmål nr. 18-20.

**Spørgsmål 9:**

*Hvor mange timer accepterer skolelederen i fravær, uden at aktivere sociale myndigheder, eller indberetning til PPR, der som minimum skal sætte dem på OBS-listen?*

**Besvarelse:**

Børn og Unge-udvalget blev 14. december 2016 præsenteret for arbejdet med elevfravær i Børn og Unge.

Som angivet i besvarelsen af spørgsmål 1 registreres elevfraværet i Aarhus Kommune på dagsbasis.

Børn og Unge opererer ikke med en specifik grænseværdi for, hvornår Socialforvaltningen eller PPR inddrages i en sag vedrørende bekymrende elev-



5. april 2017  
Side 12 af 19

fravær. Inddragelse af Socialforvaltningen eller PPR beror på en faglig, konkret og individuel vurdering af omstændighederne i den enkelte elevsag. For at understøtte arbejdet med tidlig opsporing og indsats modtager skolerne ledelse månedligt en e-mailadvisering med data om, hvilke elever der har et fraværsmønster, som kalder på opmærksomhed. Dette kaldes 'opmærksomhedskrævende fravær' og omfatter elever, som har haft enten/eller:

- 4 eller flere fraværstilfælde den seneste måned
- 10% ulovligt fravær den seneste måned
- 11 eller flere fraværstilfælde det seneste skoleår
- 10% samlet fravær det seneste skoleår

Med udgangspunkt i opgørelsen vurderer skolens ledelse i dialog med elevens klasselærer eller klasseteam herefter, om fraværet giver anledning til bekymring. Hvis dette er tilfældet, udarbejdes der en handleplan, som adresserer udfordringerne for den konkrete elevs fremmøde.

Som det fremgår af opgørelsen i besvarelsen af spørgsmål 2 stiger fraværet i takt med, at eleverne bliver ældre. Sidste års udgave af kvalitetsrapporterne viste, at der i udskoling er en udfordring i forhold til, at en væsentlig del af eleverne svarer<sup>1</sup>, at de "meget tit" eller "tit" keder sig i undervisningen. Elevernes trivsel falder også i takt med, at de bliver ældre.

Så hvor det er vigtigt, at eleverne er til stede, er det tilsvarende vigtigt, at de er motiverede for at deltage aktivt i undervisningen, når de er til stede. Der er i Børn og Unge igangsat en proces med en bred inddragelse af bl.a. udskolingslærere, ledelse, foreningerne og eksterne eksperter med det formål at videndele og finde frem til lokale indsatser i udskoling, der understøtter elevernes fortsatte motivation og fastholdelse i undervisningen. Indsatserne skal bidrage til nedbringelse af det opmærksomhedskrævende fravær i udskoling samt rette fokus på en tidlig indsats i mellemtrinnet. Desuden er der igangsat et arbejde med at systematisere ledelsesinformation i Børn og Unge og lokale procedurer yderligere.

Når børn udmeldes fra en skole i Aarhus Kommune, sættes de automatisk på den i spørgsmål 1 nævnte OBS-liste. Listen administreres af Pladsanvisning og Elevadministrationen i Børn og Unge. Det er derfor ikke PPR, der indfører børn og unge på OBS-listen.

Som udgangspunkt, skal alt fravær føres på den enkelte skole, mens børnene står indmeldt i klassen (det gælder både lovligt og ulovligt og også fravær/ferie i udlandet).

---

<sup>1</sup> 34% af drengene og 33% af piger i 9. klasse (2014/15)



Hvis der er viden eller mistanke om decideret udrejse skal skolen udmelde barnet. Inden de udmelder barnet, skal de dog først underrette Socialforvaltningen (ved mistanke om at barnets trivsel og udvikling er i fare) og indberette til Folkeregisteret samt Udbetalingdanmark (mht. adresseforhold og ydelser). Når eleven er udmeldt fra skolen, kommer det på OBS-listen.

5. april 2017  
Side 13 af 19

### **Spørgsmål 10, spørgsmål 11 og spørgsmål 12:**

*Hvor mange børns forældre har, ifølge skolelederne, bedt om en afklarende proces/blevet afvist i processen, hvor børnene som en konsekvens heraf, er blevet væk fra skole i længere perioder, uden at de er blevet indberettet til socialforvaltning, og/eller anbragt på OBS-listen, på den enkelte skole i 2016 og tre år tilbage?*

*Hvor mange henvendelser har MBU og rådmanden modtaget fra forældre, hvis børn ikke går i skole, fra den enkelte skole i 2016 og tre år tilbage?*

*Stemmer antallet af henvendelser til MBU og rådmanden overens med antallet af børn, der ifølge skolelederne har været i afklaring på den enkelte skole i 2016 og tre år tilbage.*

### **Besvarelse af spørgsmål 10, 11 og 12**

Hvis forældre henvender sig til skolelederen på deres barns skole med henblik på afklaring af årsager og løsninger i forhold til deres barns vanskeligheder og udfordringer, har skolelederen ansvaret for at igangsætte den fornødne indsats med henblik på at imødekomme barnets behov. Dette skal ske i et samarbejde med forældrene og eventuelle andre faglige aktører i Aarhus Kommune, herunder PPR. Sagerne behandles fagligt, konkret og individuelt, og der føres ikke en central opgørelse som den i spørgsmålet efterspurgt. Derfor vil det jf. indledningen til besvarelsen kræve en meget omfattende undersøgelse at besvare spørgsmålet.

Børn og Unge skal i øvrigt bemærke, at alle fagprofessionelle omkring et barn har en skærpet underretningsspligt til Socialforvaltningen, hvis der opstår bekymring om et barns trivsel.

Skolerne i Aarhus Kommune, fællesfunktionerne i Børn og Unge og rådmanden, fører ikke i 2016 og har ikke i tre år tilbage ført opgørelser over, hvor mange henvendelser, der er modtaget fra forældre, hvis børn ikke går i skole fordelt på de enkelte skoler.

Der findes ikke en generel registreringskode til brug i skolernes elevsager eller til brug i Børn og Unges elektroniske sags- og dokumenthåndteringssystemer for sager vedrørende henvendelser fra forældre til børn, der ikke går



i skole. En fuld besvarelse af spørgsmålet vil derfor indebære en manuel gennemgang af samtlige henvendelser modtaget i 2016 og tre år tilbage hos samtlige 48 skoler, fællesfunktionerne i Børn og Unge og rådmanden med henblik på en gennemgang/vurdering af, om henvendelsen er modtaget fra forældre, hvis børn ikke går i skole. Dette vil være yderst ressourcekrævende.

5. april 2017  
Side 14 af 19

I forhold til central indsamling af information, herunder indberetning og registrering fra de enkelte skoler henvises i det hele til indledningen til besvarelsen af denne 10-dagesforespørgsel.

### **Spørgsmål 13:**

*Hvorfor indsamles der p.t. ikke information om, hvor mange børn, der har særlige dispensationer og aftaler i folkeskolens undervisningstilbud eller tilsvarende i private tilbud?*

### **Besvarelse:**

Som anført i besvarelsen den 1. marts 2017 af 10-dagesforespørgslen fra S om samme emne, er det skolelederen på den skole, hvor eleven er indskrevet, der har ansvaret for at sammensætte et undervisningstilbud, der imødekommer elevens behov. Der kan således være lokalt forankrede tilbud, der henhører under skoleleders kompetence. PPR og Specialpædagogik yder efter anmodning rådgivning og vejledning til skoleledere i forhold til sammensætning af undervisningstilbud, der imødekommer de pågældende elevs behov. Der henvises i øvrigt til besvarelsen af spørgsmål 4, hvor de ressourcemæssige omkostninger ved indsamling af oplysninger om lokalt forankrede tilbud er beskrevet.

I forhold til central indsamling af information, herunder indberetning og registrering fra de enkelte skoler henvises til indledningen til besvarelsen af denne 10-dagesforespørgslen.

### **Spørgsmål 14:**

*Hvilke overvejelser ligger til grund for først at igangsætte registrering af børn, der modtager enkeltintegreret undervisning pr. 1. januar 2017?*

### **Besvarelse:**

For at sikre den relevante information i forbindelse med registrering er det yderst væsentligt, at sager om enkeltmandsundervisning bliver registreret ens på alle Aarhus Kommunes folkeskoler. Det blev derfor besluttet i Børn og Unge at påbegynde registreringen af enkeltmandsundervisning pr. 1.



januar 2017 efter den fulde implementering decentralt af det elektroniske sags- og dokumenthåndteringssystem, eDoc, hvori sagerne registreres.

5. april 2017  
Side 15 af 19

Formålet med registrering af enkeltmandsundervisning er at forbedre den tidlige forebyggende indsats i forhold til håndteringen af komplekse elevsager samt gøre det muligt at følge udviklingen på området.

#### **Spørgsmål 15:**

*Hvordan har rådmanden tænkt sig at følge udviklingen i antal af børn, der modtager enkeltmandsundervisning, når det af opgørelsen ikke fremgår, hvorvidt barnet før har modtaget enkeltmandsundervisning?*

#### **Besvarelse:**

Registrering af enkeltmandsundervisning er som tidligere nævnt påbegyndt den 1. januar 2017. Første opgørelse foretages pr. 1. april 2017. Der vil blive foretaget en kvartalsvis opgørelse.

Efter første opgørelse pr. 1. april 2017 vil man kunne udarbejde en opgørelse over antallet af børn, der har modtaget enkeltmandsundervisning på Aarhus Kommunes folkeskoler i første kvartal af 2017. Ved opgørelsen pr. 1. juli 2017 vil der allerede være et sammenligningsgrundlag i forhold til første kvartal 2017. Jo længere tid registreringen pågår, jo større sammenligningsgrundlag vil der blive.

#### **Spørgsmål 16:**

*Der henvises til, at MBU ikke kan indsamle information om, hvor mange børn, der har særlige dispensationer og aftaler i folkeskolens undervisnings-tilbud, da disse ligger hos den enkelte skoleleder efter en indstilling og vurdering hos PPR. Hvorfor kan/får MBU og rådmand Bünyamin Simsek ikke indhentet oplysningerne hos PPR eller har bedt sin forvaltning om at indhente de manglende oplysninger hos de ansvarlige skoleledere?*

#### **Besvarelse:**

I forhold til central indsamling af information generelt, herunder indberetning og registrering fra de enkelte skoler henvises i øvrigt til indledningen til besvarelsen af denne 10-dagesforespørgsel.

Herudover henvises til besvarelsen af spørgsmål 4, 5 og 13.

#### **Spørgsmål 17:**



*Med den store udskiftning blandt skolelederne i Aarhus, hvilke skridt har rådmanden bedt sin forvaltning om at tage, for at sikre en ordentlig overlevering af disse børns problemstillinger, i forbindelse med udskiftning af skoleledere?*

5. april 2017  
Side 16 af 19

**Besvarelse:**

Børn og Unge har i starten af 2017 været i den situation, hvor fire skolelederstillinger har været ledige. Der er nu ansat tre nye skoleledere, mens én stilling skal i genopslag.

Overleveringen af enkeltsager vedrørende elever på de skoler, hvor der ansættes en ny skoleleder, sikres primært på den enkelte skole. Det øvrige ledelseslag på skolerne, herunder viceskoleledere og pædagogiske ledere har i et samarbejde med lærere og pædagoger på skolen et ansvar for sikre, at den ny skoleleder bliver sat ind i de nødvendige forhold, herunder igangværende komplekse enkeltsager, på skolen. Områdecheferne for de relevante områder og de øvrige fællesfunktioner i Børn og Unge bidrager endvidere generelt med råd og vejledning til de nye skoleledere, herunder i forhold til enkelte elevsager, som der måtte opstå spørgsmål om.

**Spørgsmål 18:**

*Hvilke tiltag har rådmanden og MBU gjort for at løse udfordringen med børn, der ikke deltager i undervisningen?*

**Besvarelse:**

Børn og Unge har en vedvarende opmærksomhed på problemstillingen og inddrager løbende Børn og Unge-udvalget og Byrådet i udviklingstendenser, udfordringer og mulige løsninger.

Et eksempel er temadrøftelsen i Børn og Unge-udvalget 18. maj 2016 om udskoling. Af [temahæftet](#) fremgår side 9-10 en belysning af fravær i udskoling og en orientering om de forskellige tiltag, der arbejdes med. Herunder for eksempel, at skolernes ledelse hver måned får tilsendt en rapport med oplysning om fravær, der kan være bekymrende. Side 17-19 fremgår en række indsatser, der kan gøre udskoling mere attraktiv og motiverende for eleverne og dermed fremme tilstedeværelsen.

Et andet eksempel er temadrøftelsen i Børn og Unge-udvalget 14. december 2016 om elevfravær.

Et tredje eksempel er de løbende kvalitetsrapporter for Børn og Unge, som også har fokus på elevfravær, og som følges op, både lokalt og på overordnet niveau i samarbejde mellem Børn og Unge og Børn og Unge-udvalget.





5. april 2017  
Side 17 af 19

Der er ikke tvivl om, at der er tale om en udfordring, når børn og unge af forskellige årsager ikke deltager i det undervisningstilbud, som Aarhus Kommune stiller til rådighed. Sagerne vedrørende disse børn og unge er som oftest yderst komplekse, ingen sager er ens og sagerne indgår herudover i deres helt egen kontekst i et samspil med barnet eller den unges familie.

Børn og Unge har et kontinuerligt fokus på de komplekse elevsager, hvor en elev ikke deltager i den undervisning, der stilles til rådighed af Aarhus Kommune.

Ud over de tiltag, som igangsættes på skolen, jf. besvarelsen af spørgsmål nr. 19, yder PPR og Specialpædagogiks medarbejdere generelt rådgivning og vejledning i konkrete sager til skoler og forældre i forhold til børn og unge, der ikke deltager i undervisningstilbuddene på kommunens folkeskoler.

PPR og Specialpædagogik har endvidere nedsat et særligt fraværsteam, der også yder rådgivning og vejledning til skolerne i konkrete sager vedrørende elever med bekymrende fravær.

PPR og Specialpædagogik deltager også i *Fraværssamrådet*, der er en indsats omkring forebyggelse af skolefravær i Socialforvaltningens regi. Fraværssamrådet mødes én gang månedligt i forlængelse af samrådet på Handicapcentret for Børn og drøfter skolefravær. Det kan være konkrete sager, hvor skolen/PPR og Specialpædagogik har konstateret, at eleven har begyndende bekymrende skolefravær (forebyggelse af eskalering) eller sager, hvor skolefraværet er blevet massivt.

Herudover er PPR og Specialpædagogik involveret i projektet *Back2school*. Back2school er et udviklingsprojekt med henblik på en psykologisk behandlingsmæssig indsats mod opmærksomhedskrævende fravær i samarbejde mellem Aarhus Kommune og Aarhus Universitet fra september måned 2017. Formålet med projektet er at undersøge, om en systematisk indsats kan mindske skolefraværet hos børn med opmærksomhedskrævende fravær og hjælpe børnene til en hverdag med regelmæssig skolegang. Projektet løber over to år og har deltagelse af 78 børn pr. år. Efter projektperiodens udløb foretages en evaluering.

### **Spørgsmål 19:**

*Hvilken indsats, opfølgning og vejledning ydes der på skolerne over for elever, der oplever stort fravær eller skolevægring?*

### **Besvarelse:**



5. april 2017  
Side 18 af 19

Skolelederen har ansvaret for at igangsætte den fornødne indsats med henblik på at imødekomme behovet for elever, der har et bekymrende fravær eller skolevægring. Årsagerne til skolefravær hos elever er individuelle, kan være meget forskellige og er ofte yderst komplekse, jf. herved beskrivelsen i indledningen til besvarelsen af denne 10-dagesforespørgsel. Hvilke tiltag der iværksættes, er afhængig af hvilke konkrete problematikker, der ligger til grund for elevens skolefravær. Beslutningen om hvilken indsats, der igangsættes for eleven, træffes ud fra en faglig, konkret og individuel vurdering af den enkelte elev og den/de bagvedliggende årsag(er) til elevens skolefravær. Samarbejdet med elevens forældre er i den forbindelse helt essentielt.

Der er et bredt spektrum af handlemuligheder afhængig af elevens behov. Det kan f.eks. være individuelt tilrettelagt undervisning og støtte i forskellig form på elevens skole både i undervisningsdelen og SFO og rådgivning og vejledning og iværksættelse af indsatser gennem PPR og Specialpædagogik, hvis eleven f.eks. har specialpædagogiske behov. Skolen kan også rekvirere det særlige fraværsteam fra PPR og Specialpædagogik, jf. herved besvarelsen af spørgsmål 18. Der kan også være tale om tværfaglige netværksmøder målrettet eleven og familien med deltagelse af de professionelle fagfolk omkring eleven, herunder også Socialforvaltningen. Andre samarbejdsparter, der kan inddrages, er f.eks. Børn og Unge-lægerne, Sundhedsplejen, UngiAarhus, Ungdommens Uddannelsesvejledning (UU) eller SSP.

Skolen, forældre og den eller de relevante samarbejdsparter fra Aarhus Kommune iværksætter i fællesskab de indsatser, som bedst muligt kan imødekomme elevens behov med henblik på at få eleven tilbage i en regelmæssig skolegang.

#### **Spørgsmål 20:**

*Hvordan vil rådmanden fremadrettet sikre, at børn med meget fravær eller skolevægring bliver hjulpet?*

#### **Besvarelse:**

Børn og Unge har et kontinuerligt fokus på at hjælpe børn og unge med bekymrende skolefravær tilbage i trivsel med en regelmæssig skolegang. Sagerne er som tidligere nævnt ofte yderst komplekse og derfor er der heller ikke nogen nemme løsninger. Sagerne skal behandles fagligt, konkret og individuelt og den rigtige indsats skal findes i forhold til den enkelte elev. Udover den indsats som i første led ydes på de enkelte skoler med rådgivning og vejledning fra PPR og Specialpædagogik, jf. besvarelsen af spørgsmål 19, samt inddragelse af andre aktører fra Aarhus Kommune, herunder Socialforvaltningen, er der som anført i besvarelsen af spørgsmål 18 iværksat yderligere tiltag med i Børn og Unge med fokus på børn og unge med opmærksomhedskrævende fravær. Dette drejer sig om fraværsteam



forankret i PPR og Specialpædagogik, Fraværssamråd i samarbejde med Socialforvaltningen og udviklingsprojektet Back2School. For en nærmere beskrivelse af de nævnte tiltag henvises til besvarelsen af spørgsmål 18 og 19.

5. april 2017  
Side 19 af 19