



Til

Borgmesterens Afdeling

24. april 2017

Side 1 af 12

Svar på 10-dages forespørgsel fra Venstre til BA og MSB om bosætning og beskæftigelse i Aarhus

Henrik Arens, Venstre, har fremsendt 10-dages forespørgsel til BA og MSB om bosætning og beskæftigelse, efter at have anvendt app'en for "Ledelsesinformation til Byrådet" og hjemmesiden "Aarhus i tal".

Spørgsmål 1

Fra 2014 til 2015 kan jeg se at vi har en nettotraflytning af borgere i aldersgruppen 25-59 år. Eneste aldersgrupper hvor der er nettotilflytning, er de 15-24 årige, altså studerende.

Har vi nyere tal på dette?

Svar på spørgsmål 1:

Seneste tal for 2016 af folketallets bevægelser i Aarhus Kommune er blevet offentliggjort februar 2017 på hjemmesiden "Aarhus i tal" ([link](#)). Kilden til selve datamaterialet er Danmarks Statistiks seneste, årlige opgørelse for flyttemønstre mellem kommuner.

Mønstret er det samme for perioden 2015 til 2016, idet det er aldersgrupperne 15-19 årige og 20-24 årige, der udviser større tilflytning end fraflytning. For alle øvrige aldersgrupper flytter flere fra Aarhus Kommune, end der kommer til. Der er her udelukkende tale om indenlandske flytninger mellem kommuner i Danmark.

Spørgsmål 2

Har vi eller nogle af de omliggende kommuner tal og analyser på hvor mange, hvem og af hvilke årsager Århusianere flytter til de omliggende kommuner?

Svar på spørgsmål 2:

Udover ovenstående årlige opgørelse for kommunens overordnede bevægelsesmønstre er der lavet følgende de seneste par år:

**BORGMESTERENS AFDELING OG
MAGISTRATSAFDELINGEN
FOR SOCIALE FORHOLD
OG BESKÆFTIGELSE**

Direkte telefon: 89 40 21 46

Direkte e-mail:
jpem@aarhus.dk
www.aarhus.dk

Sag: 17/016124-3
Sagsbehandler:
Peter Marstrand Jørgensen



I september 2014 udførte Fremforsk, Center for Fremtidsforskning en bopætningsanalyse for Aarhus Kommune, *Rapport om efterspørgsel efter boformer og disponering af arealer til boformer*.

24. april 2017
Side 2 af 12

Hovedkonklusionerne herfra var:

Flyttemønstret tegnes af mange nye unge til byen, men mange af dem forlader byen på et senere tidspunkt til fordel for primært de østjyske omegnskommuner samt hovedstaden for de yngstes vedkommende.

For præferencer ved næste valg af bolig, ville langt de fleste aarhusianere helst blive i kommunen og mere end halvdelen helst i det kvarter, som de bor i, i dag.

Næsten halvdelen af aarhusianerne ønsker sig en ejerbolig som næste bolig, 37 % ønsker sig en lejlighed og en mindre gruppe på ca. 5 % ønsker sig en andelsbolig.

Blandt alle aarhusianere ønsker mere end 30 % sig en villa, og ca. 30 % ønsker sig en lejlighed mens små 20 % foretrækker et rækkehus. En mindre gruppe ønsker sig byhuse og landejendomme.

Af årsager til fraflytning, konkluderer rapporten:

Folk oplyser, at de er flyttet fra Aarhus Kommune af tre årsager. For det første angiver mange boligforhold som hovedårsagen. De er således flyttet for at få en bedre bolig end den de havde i Aarhus. Dernæst oplyser nogle private forhold som det, at flytte sammen med kæresten eller skilsmisse, som årsag til de er flyttet fra kommunen. 13 % oplyser, at det har været arbejdsforhold, som har været årsag til, at de forlod byen. Det er de samme årsager, som er i spil uanset hvilke kommuner, man er flyttet til.

Den fulde rapport er tilgængelig på Fremforsk's hjemmeside ([link](#))

Horsens Kommune har gennem længere tid observeret et flyttemønster, særligt med en høj nettotilflytning fra Aarhus Kommune. På <http://tilflytter.horsens.dk/>, som er kommunens informationsside for potentielt nye borgere, præsenteres udvalgte interviews med tilflytteres årsager til dette valg. Blandt andet nævnes flere gange de attraktive bolig- og byggegrundspriser og gevinsten ved at være indenfor en times transporttid til bl.a. Aarhus. Derudover profilerer Horsens Kommune også sine kulturelle tilbud.

Spørgsmål 3

Hvordan har udviklingen været i befolkningssammensætningen i ovennævnte periode?

Svar på spørgsmål 3:

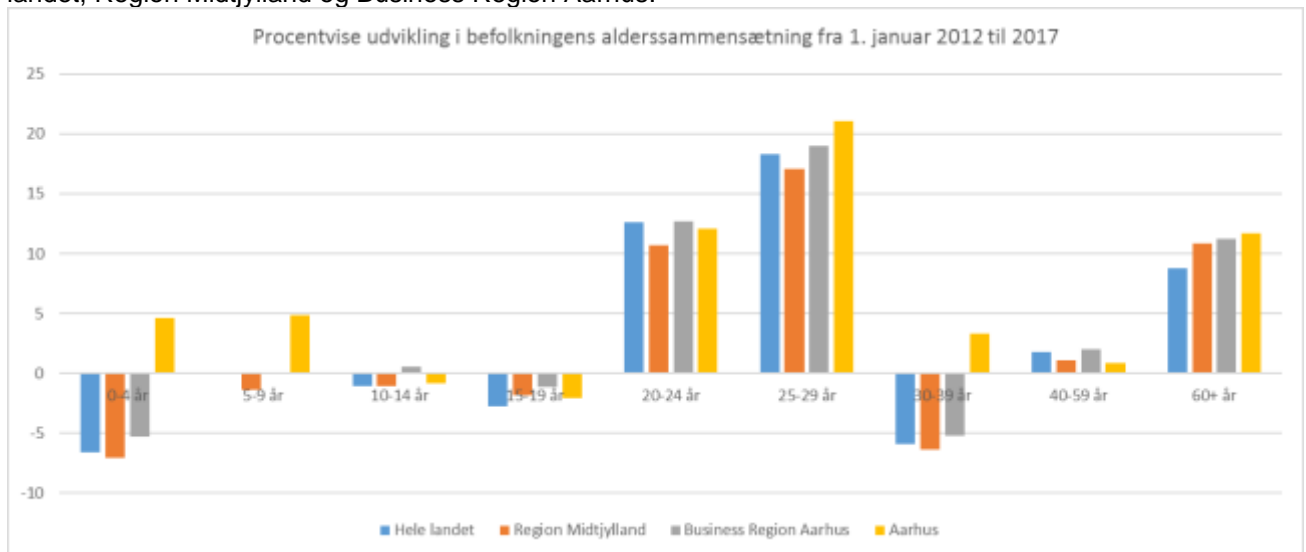


Mellem 1. januar 2012 og 1. januar 2017 har der været ændringer i befolkningens alderssammensætning i Aarhus Kommune med en markant stigning i befolkningen blandt de 20 til 29-årige og blandt de 60-årige og ældre. Samtidig er befolkningen også steget blandt de 30 til 59-årige og blandt børn under 10 år. Kun blandt de 10 til 19-årige har der været en svag nedgang i Aarhus.

24. april 2017
Side 3 af 12

Årsagen er, at der over tid kan ske ændringer i befolkningens aldersfordeling, som kommer af demografiske årsager og ikke kun geografiske flytninger. Deriblandt kan forskellene i størrelsen på årgange påvirke fødselstallene. Dvs. at når antallet af unge mellem 10-19 år er faldet fra 2012-2017, så kan forklaringen være at "forældrenes" årgange er mindre end tidligere.

Se nedenstående diagram og tabel for sammenligning over tid og med hele landet, Region Midtjylland og Business Region Aarhus.



Kilde: Danmarks Statistik, FOLK1A



Befolkningens alderssammensætning og udvikling fra 1. januar 2012 til 1. januar 2017

24. april 2017

Side 4 af 12

Hele landet				Region Midtjylland			
	01-01-2012	01-01-2017	Udvikling		01-01-2012	01-01-2017	Udvikling
0-4 år	319.203	298.063	-21.140	0-4 år	74.357	69.110	-5.247
5-9 år	328.548	328.443	-105	5-9 år	77.813	76.734	-1.079
10-14 år	338.707	335.062	-3.645	10-14 år	79.974	79.149	-825
15-19 år	359.125	349.350	-9.775	15-19 år	84.831	83.253	-1.578
20-24 år	347.475	391.322	43.847	20-24 år	86.363	95.606	9.243
25-29 år	316.190	374.117	57.927	25-29 år	72.888	85.336	12.448
30-39 år	716.036	673.969	-42.067	30-39 år	159.887	149.710	-10.177
40-59 år	1.536.295	1.563.415	27.120	40-59 år	343.881	347.518	3.637
60+ år	1.318.937	1.435.028	116.091	60+ år	286.688	317.837	31.149
I alt	5.580.516	5.748.769	168.253	I alt	1.266.682	1.304.253	37.571

Business Region Aarhus				Aarhus			
	01-01-2012	01-01-2017	Udvikling		01-01-2012	01-01-2017	Udvikling
0-4 år	55.335	52.392	-2.943	0-4 år	18.392	19.242	850
5-9 år	56.997	56.977	-20	5-9 år	16.355	17.145	790
10-14 år	57.669	58.003	334	10-14 år	16.521	16.391	-130
15-19 år	61.054	60.356	-698	15-19 år	18.330	17.960	-370
20-24 år	68.624	77.326	8.702	20-24 år	38.817	43.498	4.681
25-29 år	57.305	68.200	10.895	25-29 år	30.874	37.374	6.500
30-39 år	120.394	114.080	-6.314	30-39 år	41.971	43.355	1.384
40-59 år	251.050	256.163	5.113	40-59 år	75.374	76.044	670
60+ år	205.101	228.064	22.963	60+ år	57.911	64.675	6.764
I alt	933.529	971.561	38.032	I alt	314.545	335.684	21.139

Kilde: Danmarks Statistik, FOLK1A

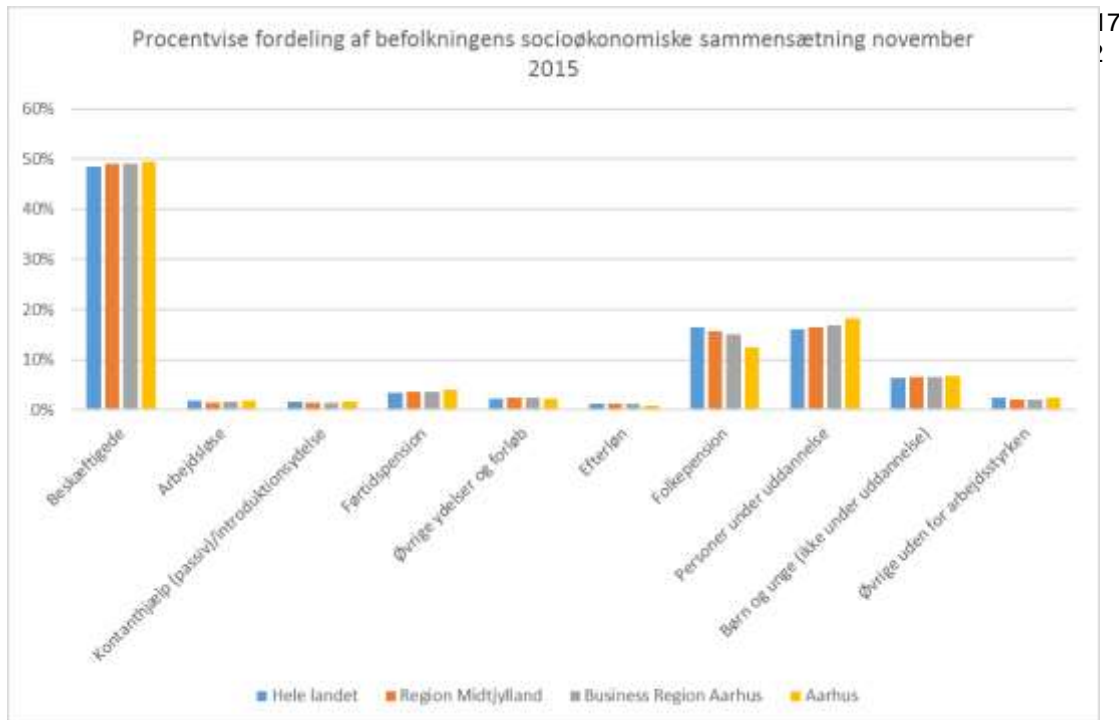
Spørgsmål 4

Hvordan ser kommunens procentvise befolkningsfordeling ud, når det kategoriseres ud fra beskæftigelsesstatus? (børn, studerende, forskellige ledighedsgrupper, pensionist, ansat i hhv. den private og offentlige sektor osv.)

Svar på spørgsmål 4:

Aarhus Kommunes fordeling af befolkningen ud fra deres tilknytning til arbejdsmarkedet og socioøkonomiske status fremgår af diagrammet nedenunder. Her ses det, at sammenlignet med hele landet, regionen og Business Region Aarhus er kommunen typisk en ung studieby med mange under uddannelse og relativt færre på folkepension og efterløn. Derudover er andelen i beskæftigelse relativt højere. Til gengæld er der en større andel af kommunens befolkning på førtidspension.

Det er muligt at give et billede af befolkningens fordeling på sektorer ved at opgøre beskæftigelsen på brancher. Brancherne 'Offentlig administration, forsvar og politi', 'Undervisning', 'Sundhedsvæsen', 'Sociale institutioner', 'Kultur og fritid' og 'Andre serviceydelser mv.' samles ofte under betegnelsen "offentlige og personlige serviceydelser". 41,4% af de beskæftigede (med bopæl) i Aarhus er beskæftiget inden for disse brancher.



Kilde: Danmarks Statistik, RAS209

Spørgsmål 5

Antallet af bruttoledige i september 2015 og 2016, viser at vi i Århus har fået lidt flere ledige. Modsat Business Region Aarhus, Region Midtjylland og landstendensen der oplevede et fald på 6,1 til 7,5 procent.

Hvordan ser tallene og udviklingen ud siden 2012?

Svar på spørgsmål 5:

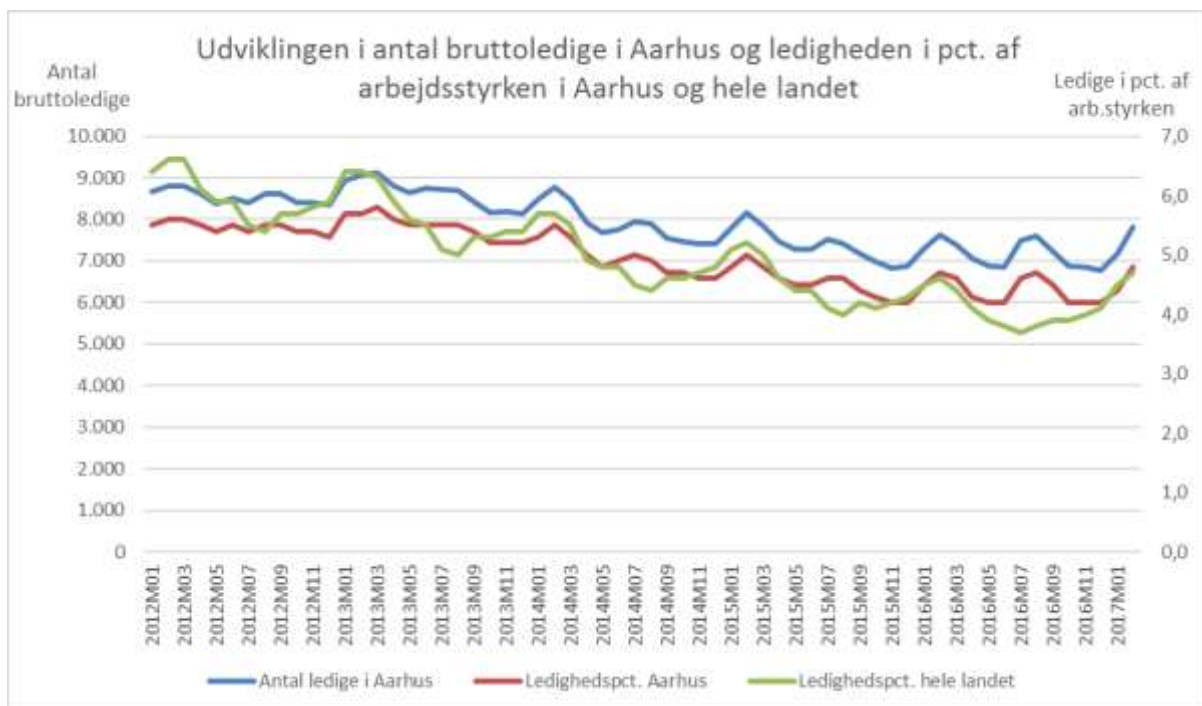
Nedenstående grafer er udført på seneste datagrundlag fra Danmarks Statistik, og viser udviklingen i antal bruttoledige og bruttoledigheden i procent af arbejdsstyrken fra januar 2012 til og med februar 2017.

Forskellen i de årlige procentvise ændringer for de forskellige områder, kan forklares delvist med nedenstående, idet det Aarhus Kommune de seneste 5 år generelt har haft et lavere niveau af ledighed, med undtagelse af sommermånederne. For Aarhus Kommune som studieby, ses det særligt i sommeren 2016, at fremdriftsreformen har været med til at skabe en pukkel af ledige, siden mange nyuddannede bliver færdige samtidigt, fremfor tidligere, hvor de er blevet færdige mere drypvist henover året. Dette er en af årsagerne til de forskellige ændringer mellem Aarhus Kommune og de øvrige områder.



24. april 2017
Side 6 af 12

Nedenfor ses den antalsmæssige udvikling i ledigheden, der viser at antallet af bruttoledige er faldet i Aarhus og at ledighedsniveauet (ledige i pct. af arbejdsstyrken) i store træk har fulgt landsgennemsnittet.



Kilde: Danmarks Statistik

Spørgsmål 6

Hvor stor en procentdel af arbejdsstyrken er de bruttoledige?

Svar på spørgsmål 6:

Den seneste opgørelse viser følgende bruttoledighed i pct. af arbejdsstyrken i Aarhus og de øvrige områder. Den seneste opgørelse af arbejdsstyrken er fra november 2015.

Gennemsnitlig bruttoledighed i pct. af arbejdsstyrken (november 2015)

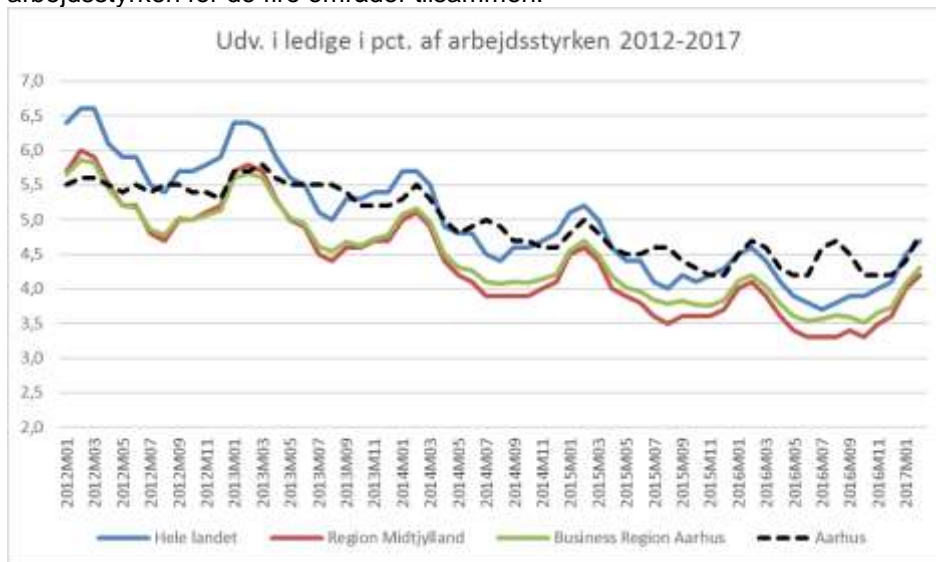
	Hele landet	Region Midtjylland	Business Region Aarhus	Aarhus
Februar 2017	4,7	4,2	4,3	4,8

Kilde: Danmarks Statistik (RAS400 og AUF01)



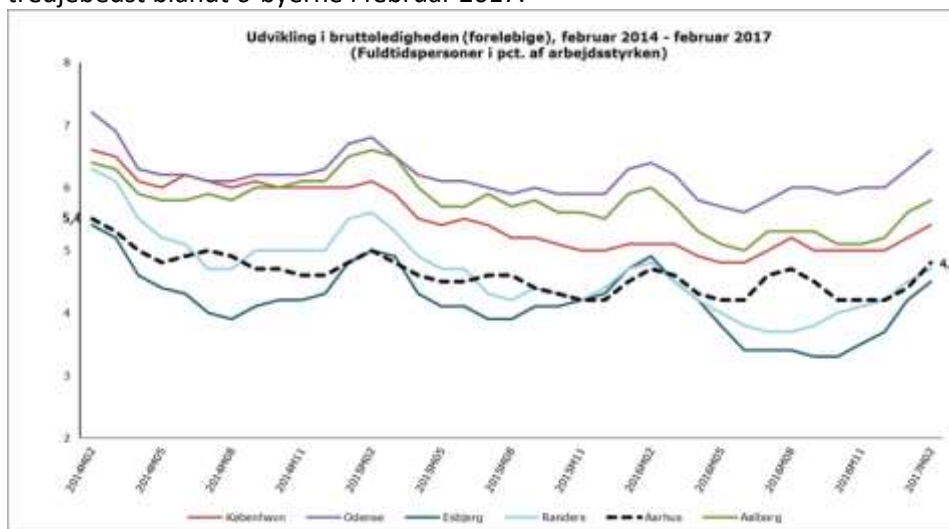
For at supplere de seneste tal ses nedenfor udviklingen i ledige i procent af arbejdsstyrken for de fire områder tilsammen.

24. april 2017
Side 7 af 12



Kilde: Danmarks Statistik

Figuren med udviklingen i ledigheden i 6-byerne viser, at Aarhus har ligger tredjedebst blandt 6-byerne i februar 2017.



Kilde: Danmarks Statistik

Spørgsmål 7

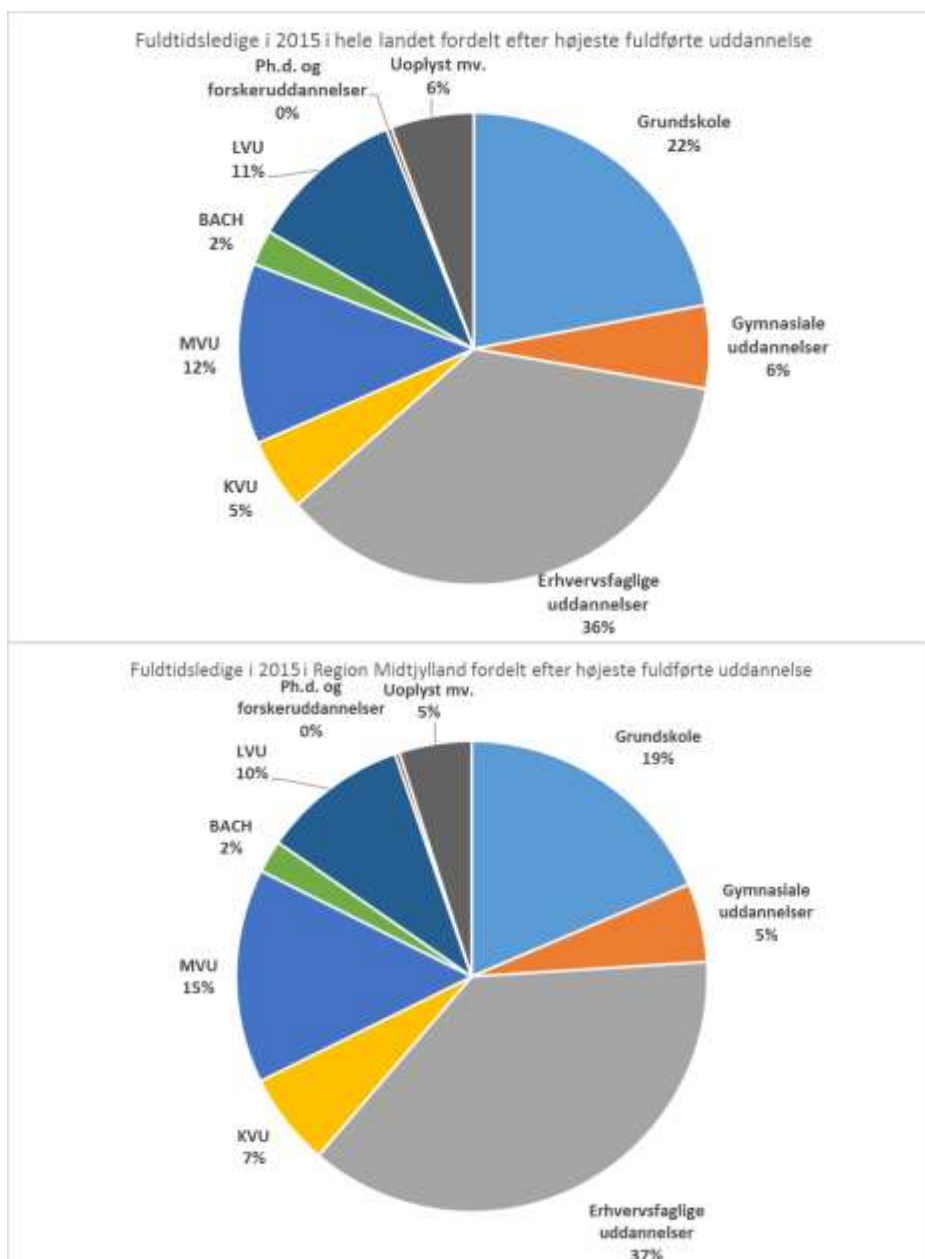
Hvordan er fordelingen blandt lediges uddannelsesbaggrund? (Akademikere, ufaglærte osv.)



Svar på spørgsmål 7:

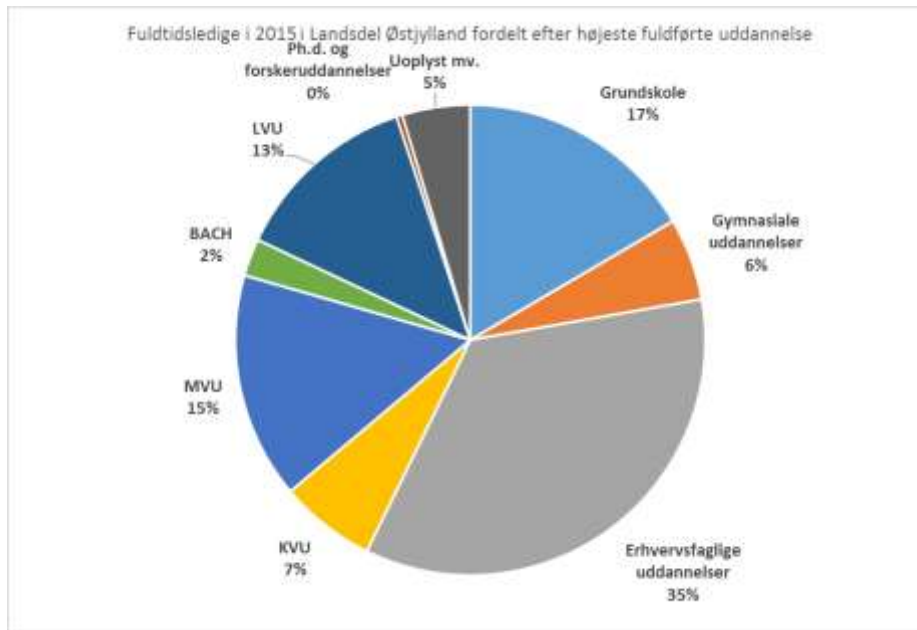
24. april 2017
Side 8 af 12

Nedenfor er vist seneste opgørelse over de bruttoledige i 2015 omregnet til fuldtidsledige, fordelt efter højeste fuldførte uddannelse. Denne offentligt tilgængelige opgørelse gør det kun muligt at få tal for hele landet, Region Midtjylland samt Landsdel Østjylland (11 kommuner).





24. april 2017
Side 9 af 12



Kilde: Danmarks Statistik, AUL08

Ovenstående er de seneste opgørelser med fokus på lediges uddannelsesbaggrund. Der findes nyere tal for de bruttoledige fordelt efter a-kasse tilknytninger, hvilket kan anvendes til specifikt at svare på andelen af ledige med akademisk baggrund, da akademikere, ifølge Akademikernes Centralorganisation (AC), er organiseret i de fire a-kasser:

AAK, Akademikernes A-kasse (samt ingeniører, IAK siden 1. juli 2013)
 AJKS, A-kassen for Journalistik, Kommunikation og Sprog
 CA
 Magistrenes A-kasse

Bruttoledige fordelt på A-kasse-tilknytning februar 2012

	Hele landet	Region Midtjylland	Business Region Aarhus	Aarhus
Akademikere i alt	8,4	8,3	10,6	22,5
Øvrige forsikrede	75,1	80,8	78,2	65,4
Ikke forsikrede	16,5	10,9	11,2	12,1
I alt	100,0	100,0	100,0	100,0

Bruttoledige fordelt på A-kasse-tilknytning februar 2017

	Hele landet	Region Midtjylland	Business Region Aarhus	Aarhus
Akademikere i alt	13,4	13,4	16,4	30,2
Øvrige forsikrede	62,7	64,6	62,4	54,2
Ikke forsikrede	24,0	22,0	21,3	15,7
I alt	100,0	100,0	100,0	100,0

Kilde: Danmarks Statistik AUF01



Denne opgørelse kan ikke give et retvisende billede af andelen af de ufaglærte af de bruttoledige, da der ikke er entydig eller udelukkende tilknytning til enkelte a-kasser. 3F organiserer såvel faglærte som ufaglærte og fungerer derfor som a-kasse for disse grupper, men det er ikke muligt at skelne dette blandt medlemmerne i denne opgørelse.

24. april 2017
Side 10 af 12

Nedenfor ses en oversigt over antallet af ledige fordelt på a-kasser grupperet i "a-kasse-grupper". A-kasserne giver et billede af ledigheden fordelt på forskellige uddannelsesgrupper, dog ikke for mange faglærte og ufaglærte grupper.

Bruttoledigheden i Aarhus Kommune og på landsplan fordelt efter A-kassegrupper, februar 2016 og 2017.

	Gns. antal bruttoledige			Gns. antal bruttoledige i % af forsikrede		
	Februar 2016	Februar 2017	Ændring absolut	Februar 2016	Februar 2017	Ændring pct. point
Aarhus:						
Selvstændige	220	223	3	3,2	3,3	0,1
Akademikere	1.909	2.206	297	5,1	5,5	0,4
Funk. og tjenestemænd m.v. ..	1.590	1.665	75	4,3	4,3	0,0
HK	637	660	23	5,3	5,5	0,3
Tekniske funktionærer m.v.	370	260	-110	4,8	3,7	-1,1
Byggefagene	69	50	-19	4,7	3,5	-1,2
Faglig Fælles a-kasse.....	588	545	-43	7,7	7,1	-0,6
Metalarbejdere	121	77	-44	4,2	2,8	-1,5
Fremstillingsfag	28	28	0	5,8	6,1	0,2
Offentligt ansattes a-kasse.....	305	255	-50	5,2	4,6	-0,7
Øvrige A-kasser	722	630	-92	6,4	5,5	-0,9
<i>Forsikrede i alt</i>	6.559	6.599	40	5,0	4,9	-0,1
Ikke forsikrede	1.057	1.227	170	.	.	.
I alt	7.616	7.824	208	.	.	.
Hele landet:						
Selvstændige	6.314	6.174	-140	3,7	3,5	-0,1
Akademikere	13.578	15.232	1.654	4,1	4,4	0,3
Funk. og tjenestemænd m.v. ..	17.096	17.788	692	3,3	3,3	0,0
HK	9.376	9.130	-246	4,6	4,6	-0,1
Tekniske funktionærer m.v.	4.951	3.864	-1.087	3,3	2,8	-0,4
Byggefagene.....	1.581	1.479	-102	4,2	3,9	-0,3
Faglig Fælles a-kasse.....	20.029	17.399	-2.630	8,3	7,3	-1,0
Metalarbejdere	3.067	2.513	-554	4,1	3,5	-0,7
Fremstillingsfag	1.058	852	-206	6,1	5,1	-1,0
Offentligt ansattes a-kasse.....	6.747	5.441	-1.306	4,4	3,7	-0,8
Øvrige A-kasser	16.807	15.769	-1.038	6,1	5,6	-0,5
<i>Forsikrede i alt</i>	100.604	95.641	-4.963	4,6	4,4	-0,3
Ikke forsikrede	22.570	30.121	7.551	.	.	.
I alt	123.175	125.762	2.587	.	.	.

Kilde: Danmarks Statistik - Foreløbige tal for 2016 og 2017



Spørgsmål 8

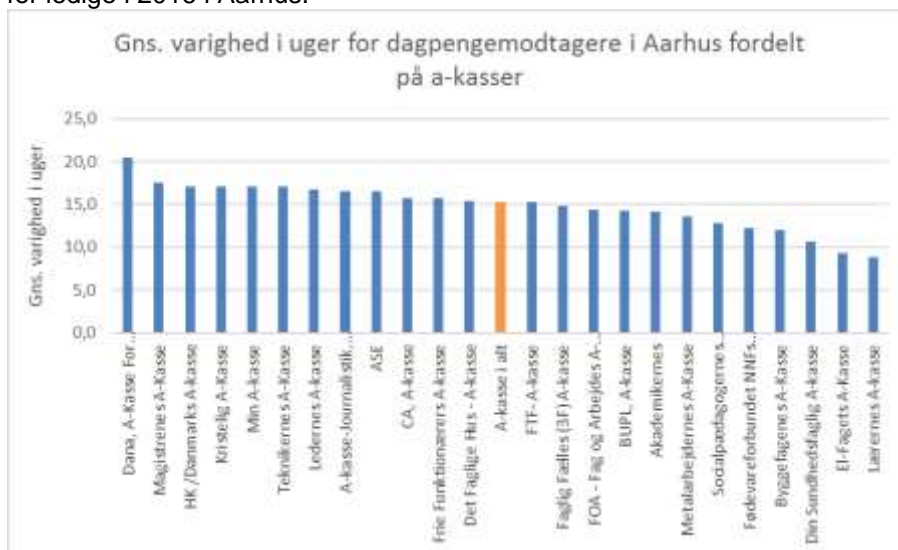
24. april 2017
Side 11 af 12

Hvor længe er den gennemsnitlige ledighedsperiode for de forskellige ledighedsgrupper? (akademikere, ufaglærte osv.)

Svar på spørgsmål 8:

Det har ikke været muligt at finde offentligt tilgængelige opgørelser over længden på ledighedsperioden ved forskellige ledighedsgrupper.

Ved at anvende samme tilgang som i svaret til spørgsmål 7, ved a-kasse-tilknytning er det muligt at identificere akademikere, der modtager dagpenge. Målingen nedenfor viser, hvor lang tid en person i gennemsnit har modtaget a-dagpenge inden for den valgte periode fordelt på a-kasser. Den gennemsnitlige varighed er målt i uger. Figuren viser den gennemsnitlige varighed for ledige i 2016 i Aarhus.



Kilde: Jobindsats.dk

Tillægsspørgsmål 1

Der bruges betegnelsen tilflyttere fra udland. Har man tal på hvem disse er? Hvor mange danske, vestlige, ikke vestlige. Og er de studerende, i job eller ledige?

Svar på tillægsspørgsmål 1:

Betegnelsen bruges bl.a. den seneste opgørelse af Folketallets bevægelser i Aarhus Kommune på hjemmesiden "Aarhus i tal" ([link](#)).



Betegnelsen anvendes til at beskrive den bevægelse, hvor en person, der tidligere har haft bopæl og opholdt sig i udlandet, får adresse og bopæl i Aarhus Kommune.

Det er muligt at registrere hvilket statsborgerskab den pågældende person har ved tilflytningen/indvandringen. Nedenfor grupperes disse efter vestlig/ikke-vestlig definition.

24. april 2017
Side 12 af 12

Flytninger til Aarhus Kommune fra udlandet efter statsborgerskab

	2012	2016
Danmark	2.070	1.914
Vestlige lande	2.901	3.471
Ikke-vestlige lande	1.114	1.730
Statsborgerskab i alt	6.085	7.115

Kilde: Danmarks Statistik, VAN1AAR

Der findes ikke offentligt tilgængelige opgørelser, der kortlægger særligt nytillflyttedes socioøkonomiske status. Der henvises til de årlige opgørelser om beskæftigelse og ledighed fordelt på oprindelsesland.

Tillægsspørgsmål 2

Findes nyere tal end fra 2014 når det drejer sig om beskæftigelse og ledighed fordelt på oprindelsesland?

Svar på tillægsspørgsmål 2:

De årlige opgørelser baseres på et særudtræk af statistikken for Arbejdsmarkedsregnskabet hos Danmarks Statistik. Tallene for 2015 forventes klar til offentliggørelse senest ultimo maj 2017.

Jacob Bundsgaard

/

Niels Højberg

Thomas Medom

/

Erik Kaastrup-Hansen