



NATURA 2000-HANDLEPLAN 2022-2027

GIBER Å, ENEMÆRKET OG SKÅDE HAVBAKKER

NATURA 2000-OMRÅDE NR. 234

HABITATOMRÅDE H234



Miljøministeriet
Miljøstyrelsen

TEKNIK OG MILJØ
Aarhus Kommune



Titel: Natura 2000-handleplan for Giber Å, Enemærket og Skåde Havbakker.
Udgiver: Aarhus Kommune og Miljøstyrelsen.
År: 2024.
Forsidefoto: Skovvandløb i Moesgård Have - Erik Aude - HabitatVision.
Baggrundskort: © Styrelsen for Dataforsyning og Infrastruktur.

Må citeres med kildeangivelse.



Foto: Skovmose i Fløjstrup Skov - Carsten Monsrud.

INDHOLD

1. Resume	4
2. Baggrund	6
2.1 Den lovgivningsmæssige ramme	6
2.2 Miljøvurdering af handleplanerne	7
3. Gennemførelse af Natura 2000-handleplan for sidste planperiode	8
3.1 Redegørelse for gennemførelse af sidste Natura 2000-handleplan	8
3.2 Foreløbig vurdering af gennemførelse af sidste Natura 2000-handleplan	10
4. Behov for indsatser	11
5. Indsatser fordelt på aktør	13
6. Prioritering af den forventede indsats	14
7. Forventede initiativer og plan for interessentinddragelse	16
Bilag:	
Kortbilag og udpegningsgrundlag	18

1. RESUME

Handleplanen for Natura 2000-område nr. 234 beskriver den indsats, der skal igangsættes i Natura 2000-området inden udgangen af 2027 - dog udgangen af 2033 for de skovbevoksede, fredskovspligtige arealer. Natura 2000-området består af H234 Giber Å, Enemærket og Skåde Havbakker.

Det overordnede mål for området er beskrevet i afsnit 3.1 i Natura 2000-planen og de konkrete mål i afsnit 3.2. Generelt gælder for dette område, at den samlede forekomst af naturtyper og arters levesteder i Natura 2000-området, uanset om de er kortlagt, skal være stabil eller i fremgang, såfremt de naturgivne forhold giver mulighed for det.

Målsætningerne konkretiseres i Natura 2000-planens afsnit 4.1 og 4.2 i form af nogle generelle og områdespecifikke retningslinjer for indsatsprogrammet.

Hovedformålet med indsatserne i perioden 2022-27 er:

1. Fokus på mere naturlige processer og naturens robusthed
2. Sikre og forbedre tilstanden af den eksisterende natur og levesteder
3. Bekæmpe invasive arter

Indsatsen i denne planperiode er rettet mod en videreførelse af naturplejen af de lysåbne habitatnaturtyper, restaurering af hydrologien i Aarhusskovene, skovnaturtypebevarende tiltag og urørt skov, der understøtter en større biodiversitet samt bekæmpelse af ikke hjemmehørende arter og restaurering af vandhuller til gavn for stor vandsalamander.

Indsatsen udføres både på offentlige og private arealer i området. Projekter på private lodsejeres arealer gennemføres i videst muligt omfang gennem frivillige aftaler. Der findes blandt andet en række understøttende tilskudsordninger, som kan søges gennem Landbrugsstyrelsen og Miljøstyrelsen, samt midler til Life-projekter som medfinansieres af EU.

Natura 2000-området Giber Å, Enemærket og Skåde Havbakker har et areal på ca. 520 ha, og er langt overvejende kommunalt ejet, en del er dog privat.

Dette Natura 2000-område er specielt udpeget for at beskytte de store arealer med gammel løvskov. Området er således primært karakteriseret ved "bøg på muld (9130)", mens skovnaturtyperne "bøg på kalk (9150)" og "aske- og elleskov (91E0)" ikke er så arealmæssigt dominerende.

Af øvrige interessante naturtyper bør især nævnes "kildevæld (7220)" og "rigkær (7230)".

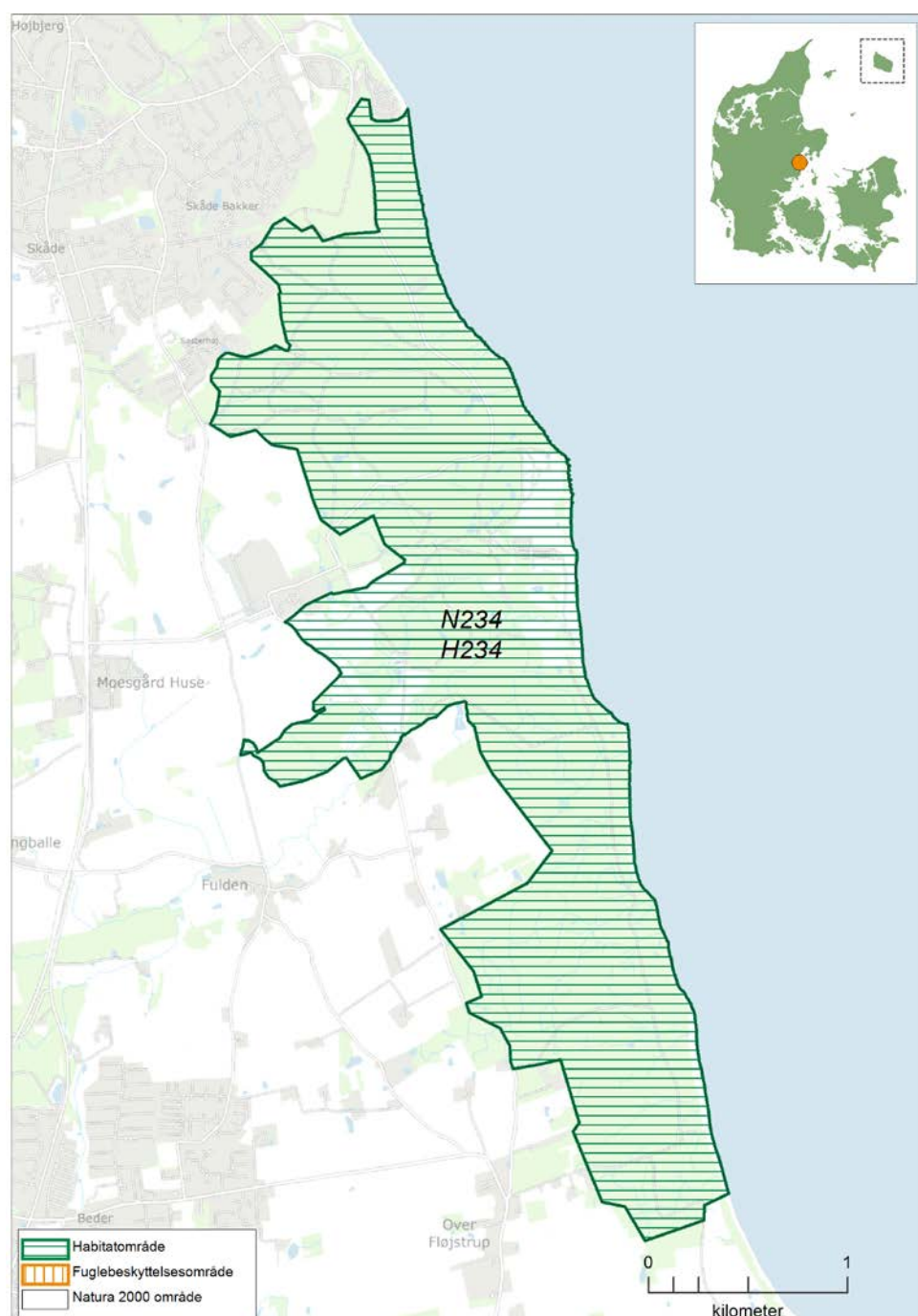
Natura 2000-området omfatter størsteparten af de sammenhængende skvområder langs kysten syd for Aarhus fra Skåde Storskov i nord til Fløjstrup Skov i syd. Skovene bliver stedvist brudt af enkelte større, langvarigt lysåbne områder med overdrevs- og kærnatur. Langs kysten står højskoven helt ud til havskrænten, der nogle steder er præget af skred. I den nordlige del forhindrer udbredt kystbeskyttelse i form af stenløb en dynamisk, naturlig kystudvikling med mere udbredte skred. Giber Å løber ureguleret gennem området, bortset fra dér, hvor den passerer forbi en opstemning ved Skovmøllen via et velfungerende omløbsstryg.

Terrænet og den lerholdige jordbund har gjort dyrkningsbetingelserne meget vanskelige, og det har medvirket til, at området tidligt er blevet tilplantet med skov. Det

har givet lang skovkontinuitet og sammen med vandbevægelse mod kysten – skabt grundlag for et skovområde med varierede forhold og stor naturkvalitet. Skoven er især kendt for stor mangfoldighed af rødlistede svampe, og i ”bøg på kalk (9150)” findes en flora med fingerstar, blå anemone og en lille bestand af rødlistarten vår-flad-bælg.

Der har gennem tiderne været foretaget en meget omfattende udgrøftning og dræning af skovsumpe og -kilder i Aarhuskovene. Kommunen har gennem de senere år påbegyndt en restaurering af hydrologien – en indsats der fortsætter i denne planperiode og i regi af EU-projektet Urban Life Circles. EU-projektet PROJECT 101074453 – LIFE21-NAT-EE-UrbanLifeCircles), skal generelt frem mod 2027 bidrage til at øge biodiversiteten i Aarhuskovene

Natura 2000-området afgrænses som vist på kortet neden for.



Kortet viser afgrænsningen af natura 2000-området N234, der består af habitatområde H234.

Kilde: Natura 2000 basisanalyse 2022-2027, Miljøstyrelsen, 2023.

2. BAGGRUND

Miljøstyrelsen har udarbejdet Natura 2000-planer for 257 Natura 2000-områder, som indgår i den danske del af det europæiske Natura 2000-netværk. Planerne beskriver målene for det enkelte Natura 2000-område og fastlægger de indsatser, der skal ske inden for planperioden 2022–27. Natura 2000-planerne kan ses på Miljøstyrelsens hjemmeside [Miljøstyrelsen](#).

Ud fra Natura 2000-planerne er der udarbejdet Natura 2000-handleplaner for de enkelte Natura 2000-områder. Handleplanerne skal medvirke til at gennemføre Natura 2000-planerne for de enkelte områder. Denne handleplan er udarbejdet af Aarhus Kommune og Miljøstyrelsen på grundlag af Natura 2000-plan for Natura 2000-område nr. 234, Giber Å, Enemærket og Skåde Havbakker.

Hver kommune er ansvarlig for de dele af handleplanen, der vedrører kommunens geografiske område på land og kommunens kystnære områder. Kommunerne er ansvarlige for, at handleplanerne gennemføres inden udgangen af 2027. Miljøstyrelsen er ansvarlig for at udarbejde en skovhandleplan for de skovbevoksede, fredskovspligtige Natura 2000-arealer med skovhabitatnatur inklusiv arealer nævnt i skovlovens §28 (herfra omtalt som skovbevoksede, fredskovspligtige arealer). Der skal gennemføres en planlægning hvert 12. år, som rammer denne planperiode. Miljøstyrelsen er ansvarlig for, at indsatserne på de skovbevoksede, fredskovspligtige arealer gennemføres inden udgangen af år 2033.

Kommunernes handleplan og Miljøstyrelsens skovhandleplan sammenskrives og udmøntes i denne samlede Natura 2000-handleplan.

2.1 Den lovgivningsmæssige ramme

Den lovgivningsmæssige baggrund for handleplanerne findes i:

- miljømålsloven (lovbekendtgørelse nr. 692 af 26. maj 2023)
- naturbeskyttelsesloven (lovbekendtgørelsen nr. 1392 af 4. oktober 2022)
- bekendtgørelse om kommunalbestyrelsernes Natura 2000-handleplaner (bekendtgørelse nr. 944 af 27. juni 2016)
- bekendtgørelse af lov om skove (lovbekendtgørelse nr. 690 af 26. maj 2023)
- bekendtgørelse om tilvejebringelse af Natura 2000-skovplanlægning (bekendtgørelse nr. 946 af 27. juni 2016)

Det er kommunalbestyrelsen, der er ansvarlig for at gennemføre Natura 2000-planen på de privatejede arealer. Dog er det Miljøstyrelsen, der er ansvarlig for de privatejede, skovbevoksede, fredskovspligtige arealer. Offentlige lodsejere er ansvarlige for at gennemføre Natura 2000-planen på deres egne arealer.

Handleplanen skal ifølge lovgivningen indeholde nedenstående:

- En prioritering af myndighedens forventede forvaltningsindsats i planperioden på baggrund af en opgørelse af behovet for konkrete forvaltningstiltag.
- De forventede initiativer, som myndigheden vil tage for at gennemføre Natura 2000-handleplanen, herunder en plan for interessentinddragelse.
- En oversigt over fordelingen af indsatsen mellem kommunale myndigheder, Miljøstyrelsen og offentlige lodsejere.
- En redegørelse for gennemførelsen af handleplanen for den forudgående 6 års periode (dog 12 års periode for de skovbevoksede, fredskovspligtige arealer), der gør det muligt at vurdere, i hvilket omfang Natura 2000-handleplanen er gennemført for den forudgående periode.

Handleplanen skal ikke omfatte offentligt ejede arealer, hvis der for disse arealer er udarbejdet/udarbejdes en plan for forvaltningsindsatsen, der er i overensstemmelse med de fastsatte mål for naturtilstanden i Natura 2000-planen. Der indsættes et resumé af de offentlige planer i handleplanens bilag.

Handleplanen skal være så konkret, at dens gennemførelse kan vurderes. Dog må handleplanen ikke foregribe det præcise indhold af de aftaler eller afgørelser, der træffes i forhold til den enkelte lodsejer i forbindelse med gennemførelsen af handleplanen.

Handleplanen skal i samspil med vandplanlægningen realisere Natura 2000-planen for så vidt angår vandbehov for de naturtyper, som er direkte afhængige af et vandøkosystem. Natura 2000-planens mål om forbedret vandkvalitet i større søer, vandløb, fjorde og kystvande realiseres gennem indsatsen i vandplanlægningen og skal ikke indgå Natura 2000-handleplanerne.

2.2 Miljøvurdering af handleplanerne

Natura 2000-handleplanerne er en type af planer, som kan være omfattet af krav om miljøvurdering i henhold til Bekendtgørelse af lov om miljøvurdering af planer og programmer og af konkrete projekter (VVM) (lovbekendtgørelse nr. 4 af 3. januar 2023) – herefter refereret til som miljøvurderingsloven.

Ved vurderingen af om en handleplan er omfattet af Miljøvurderingsloven ses på kriterierne i lovens § 8. Erfaringsmæssigt er der en del handleplaner, som ikke vil være omfattet af miljøvurderingsloven. Det afhænger dog i alle tilfælde af det konkrete indhold af handleplanen, og der skal derfor altid foretages en særskilt vurdering for hver plan.

Denne handleplan er blevet vurderet i forhold til, om den er omfattet af miljøvurderingsloven. Det er vurderet, at den ikke er omfattet af miljøvurderingsloven og der dermed ikke skal udarbejdes miljøvurdering af handleplanen.

Der er vurderet på, om handleplanen sætter nye rammer for fremtidige anlægstilladelser, eller om den vurderes at kunne påvirke internationalt udpegede naturbeskyttelsesområder væsentligt jfr. miljøvurderingslovens §8.

Det er myndighedens vurdering, at handleplanen ikke sætter nye rammer for fremtidige anlægstilladelser.

Det er myndighedens vurdering, at handleplanen er undtaget fra habitatdirektivets artikel 6, stk. 3 og dermed fra vurdering efter miljøvurderingsloven, fordi planerne er "direkte forbundet med eller nødvendige for lokalitetens forvaltning" jfr. artikel 6, stk. 3, 1. pkt. Handleplanen anses som direkte forbundet med og nødvendig for Natura 2000-områdets forvaltning.

For samtlige Natura 2000-planer er der foretaget en strategisk miljøvurdering (SMV). Natura 2000-planerne og de tilhørende miljøvurderinger kan findes på Miljøstyrelsens hjemmeside under Natura 2000, tredje generation planer (2022-2027).

3. GENNEMFØRELSE AF NATURA 2000- HANDLEPLAN FOR SIDSTE PLANPERIODE

3.1 Redegørelse for gennemførelse af sidste Natura 2000-handleplan

Handleplanerne for anden planperiode har været gældende siden udgangen af 2017. Kommunen har i den mellemliggende periode arbejdet for at gennemføre den indsats, der blev beskrevet i Natura 2000-planen for planperioden 2016-2021. For de skovbevoksede, fredskovspligtige arealer har Miljøstyrelsen arbejdet for at gennemføre indsatserne, der blev beskrevet i første generation af Natura 2000-planen fra 2010-2015 og videreført i anden planperiode 2016-2021.

Det er muligt at få et samlet overblik over tilskudskompenserede indsatser i Natura 2000-områderne i "Sammenfatning af Natura 2000-planerne 2022-2027" på Miljøstyrelsens hjemmeside.

Nedenstående tabeller viser en oversigt over de realiserede, påbegyndte og planlagte projekter inden for Natura 2000-området. Tabel 2 giver en oversigt over arealer, hvortil der er søgt tilskud til pleje af græs- og naturarealer. Ordningerne er søgt per 1. september 2020 med udløb 31. august 2025 og understøtter naturplejen på de græsningbetingede naturtyper kildevæld (7220) og kalkoverdrev (6210).

Aarhus Kommune	Indsats	Kommunalt ejet (ha)
	Høslæt	Ca. 8,3
	Rydning	Ca. 1
	Bekæmpelse af invasive arter	Ca. 2
	Restaurering af vandhuller	6 stk.

Tabel 1: Følgende indsatser er finansieret via kommunernes egne midler eller DUT-midler.

Indsatsen med bekæmpelse af invasive arter indbefatter bekæmpelse af invasive arter på naturtyperne strandvold med enårige og flerårige urter.

Genrydning er en del af vedligeholdelse af indsatsen på overdrev og kildevæld.

Aarhus Kommune	Indsats	Privatejet (ha)
	Pleje af græs og naturarealer	12,8

Tabel 2: Følgende indsatser er finansieret gennem landdistriktsmidler eller anden finansiering og gælder arealer, der ikke er skovbevoksede, fredskovspligtige arealer.

Skovbevoksede, fredskovspligtige arealer følger en 12 års-cyklus, og første planperiode for disse løber således fra 2010 til 2021. Tabel 3 neden for viser status for de gennemførte eller igangværende indsatser i perioden 2010-2021 beliggende i kortlagt habitatskov inden for Natura 2000-området. Indsatserne er opgjort på indsatstype. Der kan være gennemført flere indsatser på det samme areal, hvorved samme areal kan fremgå flere gange (eksempelvis skovnaturtypebevarende drift og pleje forud for urørt skov, eller forbedring af hydrologi på samme areal, hvor der også er udført skovnaturtypebevarende drift og pleje). Indsatsplanerne for arealerne blev først udgivet i skovhandleplanerne i 2012.

Tabel 3 er baseret på tinglyste indsatser såsom urørt skov, på data fra tilskudsordningerne (beror på tilsagnsdata, hvorfor arealet for indsats kan være overestimeret i forhold til den endelige indsats, idet der altid vil være en vis del af de givne tilsagn, der ikke udnyttes). Der kan være usikkerheder i de indhentede data fra tilskudsordningerne fra 2010-15. Miljøstyrelsen har endvidere indhentet data for gennemførte indsatser i habitatnaturtyper på skovbevoksede fredskovsarealer fra offentlige myndigheder, og anvendt data i det omfang, Miljøstyrelsen har modtaget disse.

Indsats	Tilskudsfinansiering på private arealer ¹ (ha)	Offentlige arealer ² (ha)	Total (ha)
Forbedring af hydrologi[*]		2	2
Indsatser m.h.p. lysåben natur^{**}			
Skovnaturtypebevarende drift og pleje^{***}	23	1	24
Urørt skov^{****}			

Tabel 3: Tabellen viser, hvilke indsatser, der er blevet gennemført i den seneste planperiode på skovbevoksede, fredskovspligtige arealer. Tabellen skelner imellem indsatstype. Derudover fordeles indsatserne ud på, om de er gennemført på privatejede arealer med tilskudsfinansiering eller på offentlige arealer. Sidst i tabellen puljes arealet for den enkelte indsatstype.

- 1 Indsatser på private arealer dækker over indsatser, som er tilskudsfinansierede.
 - 2 Indsatser på offentlige arealer dækker hovedsageligt over indsatser gennemført via lodsejeres egne midler, men kan også være dækket af tilskudsordninger.
- * Forbedring af hydrologi dækker over lukning af dræn og grøfter samt ophør med vedligeholdelse af afvanding.
- ** Indsatser for lysåben natur dækker over græsning, hegning og rydning med henblik på lysåben natur.
- *** Skovnaturtypebevarende drift og pleje dækker over flere indsatser, heriblandt sikring af naturtyper, træer til naturligt henfald, naturnær skovdrift, rydning af uønsket opvækst, problemarter og invasive arter samt skovgræsning og foryngelse.
- **** Der er ikke i sidste handleplan for skovene udført indsatser i urørt skov.

Der er per 1. oktober 2022 igangsat et EU Life-projekt "Urban Life Circles". Der var ikke iværksat Life-projekter inden for Natura 2000-området i handleplanperiode 2016-2021.

Ud over de ovennævnte indsatser har myndighederne søgt at gennemføre Natura 2000-handleplanen gennem følgende tiltag:

- Aarhus Kommune har løbende dialog og kontakt med lodsejere om driften af Natura 2000-området.
- Aarhus Kommune har løbende dialog med skovens brugere om færdsel og brug af skoven i forhold til beskyttelse af skovens naturværdier.
- Aarhus Kommune følger naturområdernes naturtilstand i forbindelse med kommunens 5-årige turnus med tilsyn med beskyttede naturområder og følger op med justering af drift, hvis det vurderes nødvendigt.
- Miljøstyrelsen har finansieret gratis rådgivning hos Dansk Skovforening for ejere af skovbevoksede, fredskovspligtige arealer i Natura 2000-områderne.
- Som opfølgning på skovlovens anmeldelseordning for Natura 2000-områderne er der i flere Natura 2000-områder indgået aftaler med private lodsejere, der er med til at sikre naturindhold og arter på de berørte arealer (LBK. nr. 690 26. maj 2023, §17-19).
- Miljøstyrelsen har arbejdet for relevante støtteordninger for at understøtte implementeringen af Natura 2000-planerne.

- Miljøstyrelsen har udført en opsøgende indsats og har kontaktet nogle private lodsejere med større arealer af privat fredskov og informeret om muligheden for at søge tilskud til indsatser i de private fredskove.

Effekten af indsatserne bliver løbende vurderet i det Nationale Overvågningsprogram for Vandmiljø og Natur (NOVANA), som overvåger vandmiljøets og naturens tilstand inden for de områder, der prioriteres i forhold til de politisk fastsatte økonomiske rammer.

3.2 Foreløbig vurdering af gennemførelse af sidste Natura 2000-handleplan

Dette afsnit indeholder en foreløbig vurdering af kommunens redegørelse for gennemførelsen af handleplanen for den forudgående 6 og 12 års periode, der gør det muligt at vurdere, i hvilket omfang Natura 2000-planen for den forudgående periode er realiseret. Vurderingen, af hvorvidt handleplanerne er gennemført i den forudgående periode, er baseret på, om de planlagte indsatser fra sidste handleplan er opfyldt, eller der er udført tilsvarende tiltag.

I henhold til Basisanalyse 2022-2027 for Natura 2000-området Giber Å, Enemærket og Skåde Havbakker er 2,6 ha af den kortlagte lysåbne natur i enten god eller høj naturtilstand mens 8,4 ha har en moderat naturtilstand og enkelte en ringere naturtilstand. Arealer med god til høj naturtilstand udgør således ca. 24% af den samlede kortlagte lysåbne natur.

I den forudgående 6 og 12 års handleplanperiode har Aarhus Kommune i samarbejde med private aktører søgt at realisere gennemførelsen af Natura 2000-planen ved sikring af kontinuerlig naturpleje af de lysåbne habitatnaturtyper som "rigkær (7230)", "tidvis våd eng (6410)", "kildevæld (7220)" og "kalkoverdrev (6210)". Naturtilstanden følges løbende, så indsatserne kan tilpasses, hvis der er behov for justeringer af hensyn til sikring af naturområdernes naturtilstand. Indsatserne i de lysåbne habitatnaturtyper drejer sig om rydning af opvækst med vedplanter, bekæmpelse af invasive arter, tilpasning af høslæt med fjernelse af det høstede materiale samt afgræsning. Det er vurderingen, at der i planperioden 2016-2021 er igangsat naturpleje i relevante lysåbne habitatnaturtyper i natura 2000-området. Manglende målopfyldelse vurderes til dels at skyldes fravær af karakteristiske plantearter for nogle naturtyper samt naturens træghed til at respondere på den igangsatte pleje. I den kommende handleplanperiode forsættes den igangsatte indsats med at sikre den rette drift med henblik på at realisere målene i statens Natura 2000-plan 2022-2027.

Genskabelse af naturlig hydrologi har høj prioritet i Aarhuskovene. I forudgående handleplanperiode er der genskabt naturlig hydrologi bl.a. ved at tilkaste grøfter og dermed ophøre dræning flere steder i Natura 2000-området. Indsatsen videreføres og udvides i den kommende handleplanperiode. Naturlige vandregimer bidrager til genskabe stabile økosystemer herunder for naturtypen "elle-askeskov (91E0)".

Natura 2000-planen for denne planperiode peger ligesom tidligere Natura 2000-planer på eksisterende kystbeskyttelse som årsag til manglende kystdynamik og deraf manglende målopfyldelse for områdets kystskrænter. Aarhus Kommune har ikke igangsat indsatser i de forrige planperioder til sikring af en friere kystdynamik. I planperiode 2022-2027 har Aarhus Kommune en forventning om indledningsvist at igangsætte undersøgelser af konsekvenser af en eksisterende kystbeskyttelse.

Arter:

Aarhus Kommune arbejder løbende for at forbedre levesteder for padder, herunder arten stor vandsalamander, som er på Natura 2000-områdets udpegningsgrundlag. I planperioden 2016-2021 har kommunen restaureret 6 vandhuller, som er levesteder for arten. Det er vurderingen i statens Basisanalyse 2022-2027, at der ikke umiddelbart vurderes at være trusler for artens forekomst i området.

Der er ikke lavet indsatser for odder i planperiode 2016-2021.

Effekten af indsatserne bliver løbende vurderet i det Nationale Overvågningsprogram for Vandmiljø og Natur (NOVANA), som overvåger vandmiljøets og naturens tilstand inden for de områder, der prioriteres i forhold til de politisk fastsatte økonomiske rammer.

4. BEHOV FOR INDSATSER

Natura 2000-planen for Natura 2000-område nr. 234, Giber Å, Enemærket og Skåde Havbakker, beskriver de konkrete mål for indsatsen. Der er ved senest kortlægning af udpegningsgrundlaget kortlagt ca. 11 ha med lysåbne naturtyper og ca. 323 ha med skovhabitatnaturtyper.

Natura 2000-planen peger på eksisterende kystbeskyttelse som årsag til manglende kystdynamik og deraf manglende målopfyldelse for områdets kystskrænter. En fri kystdynamik er ikke angivet som en særskilt indsats. Dog har Aarhus Kommune en forventning om at igangsætte indledende undersøgelser af konsekvenser af en ændring af eksisterende kystbeskyttelses anlæg (høfder).

Indsatsprogrammet i Natura 2000-planerne er afstemt, så den økonomiske ramme og den krævede indsats i planerne passer sammen. Til gennemførelse af planerne stiller staten en række virkemidler til rådighed, ligesom det forudsættes, at kommunerne bidrager økonomisk via de midler, som kommunerne er blevet økonomisk kompenseret for af staten (DUT-midlerne).

På baggrund af Natura 2000-planen har Aarhus kommune og Miljøstyrelsen vurderet, at der er behov for nedenstående konkrete forvaltningstiltag. Handleplanmyndigheden skal forsøge at indgå frivillige aftaler med lodsejere om drift. Hvor dette ikke er muligt, skal myndigheden påbyde en bestemt drift, hvis det er nødvendigt for opnåelse af målene i Natura 2000-planen eller for at forhindre forringelse og forstyrrelse.

Offentlige lodsejere skal selv organisere gennemførelse af indsatser på egne arealer.

Natura 2000-område nr. 234 indgår fra oktober 2022 – oktober 2027 i EU Life-projektet "UrbanLifeCircles" (PROJECT 101074453 – LIFE21-NAT-EE-UrbanLifeCircles), som over de næste fem år skal bidrage til at forbedre biodiversiteten i skovene fx ved genskabelse af naturlig hydrologi, veteranisering af træer og restaurering af vandhuller.

Naturtyper

Indsatser for naturtyper fremgår af tabel 4 på næste side. Af bilag 1 fremgår naturtyper på udpegningsgrundlaget.

Forventede indsatser		Skøn over behov:		
		Igangværende indsats (ha)	Ny indsats (ha)	Samlet behov for indsats (ha)
Lysåbne naturtyper	Høslæt	Ca. 8,3		Ca. 8,3
	Afgræsning	Ca. 1,9	Ca. 0,1	Ca. 2,0
	Forbedring af hydrologi	0	Op til 0,3	Op til 0,3
	Rydning	0	Op til 0,3	Op til 0,3
	Bekæmpelse af invasive arter	2	0,3	2,3

Skovnaturtyper uden fredskovspligt	Skovnaturtypebevarende drift og pleje			Op til 6
	Urørt skov*			Op til 6

Skovnaturtyper med fredskovspligt	Skovnaturtypebevarende drift og pleje			Op til 317
	Urørt skov*	0 ha		Op til 317
	Bekæmpelse af invasive arter**			0
	Forbedring af hydrologi			Op til 3,5

Tabel 4: Behov for indsatser for naturtyperne.

- * Urørt skov (permanent ophør af drift m.v.) indgår som en områdespecifik retningslinje, der skal understøtte hensyn til naturtyper og tilknyttede arter.
- ** Rydning af invasive arter har ikke været en prioriteret indsats i første planperiode for skovbevoksede, fredskovspligtige arealer, hvorfor det ikke er muligt at angive et areal for, hvor der er igangværende indsatser fra første planperiode (2010-21).

Indsatser som afgræsning, høslæt og genrydninger, der er gennemført i første og anden planperiode opretholdes.

Arter:

Indsatser for arter fremgår af nedenstående tabel 5. I Natura 2000-området er stor vandsalamander og odder på udpegningsgrundlaget, arterne fremgår af bilag 1.

Forventede indsatser	Skøn over behov:		
	Igangværende indsats	Ny indsats	Samlet behov for indsats
Restaurering af vandhuller	0 stk.	Op til 8 stk.	Op til 8 stk.

Tabel 5: Behov for indsatser for arter udover indsatser for naturtyper på lysåbne naturtyper og skovnaturtyper.

Odder

I henhold til Basisanalyse 2022-2027 er der fundet spor/ekskrementer på en enkelt undersøgt station ved Giber Å både ved seneste overvågning og i de to forrige overvågningsperioder. Det vurderes i basisanalysen 2022-2027, at arten benytter området i større grad end illustreret af overvågningen, og ud fra områdets karakter med vandløb, søer og relativt uforstyrrede områder, vurderes der at være en stabil forekomst af odder i området. Der vurderes på den baggrund ikke at være et behov for indsatser, der særskilt er målrettet odder.



Foto: Odder, ©J.C. Schou Biopix

5. INDSATSER FORDELT PÅ AKTØR

Grundlæggende er ansvaret fordelt, så kommunerne er ansvarlig myndighed på alle arealer i kommunen undtagen de skovbevoksede fredskovspligtige arealer.

Miljøstyrelsen er ansvarlig myndighed for de skovbevoksede fredskovspligtige arealer. Det gælder dog, at kommunerne er ansvarlige for de arealer i fredskov, der er beskyttet efter §3 i naturbeskyttelsesloven.

Myndighederne er ansvarlige, jfr. ovenstående fordeling, for gennemførelse af handleplanen undtagen for offentlige arealer, hvor lodsejer selv er ansvarlige for at gennemføre handleplanen. De fleste indsatser er geografisk bestemt, hvorved den nævnte myndigheds- og arealdeling er gældende. Det er muligt at finde relevante Natura 2000-geodata [MiljøGIS](#). Endvidere kan overvågningsdata fra NOVANA-programmet tilgås via [Danmarks Miljøportal](#) og i Natura 2000-basisanalyserne.

Der kan være indsatser i Natura 2000-planens indsatsprogram, hvor der ikke er samme klare geografiske afgrænsning. I denne handleplan er der en naturlig ansvarsfordeling ud fra den geografiske afgrænsning, og dermed hvilken myndighed, der er ansvarlig for gennemførelse.

	Naturtype	Aarhus Kommune	Miljøstyrelsen
Lysåbne naturtyper	6210 Kalkoverdrev	7 ha	
	7220 Kildevæld	1,4 ha	
	7230 Rigkær	1,0 ha	
	7140 Hængesæk	0,3 ha	
	6410 Tidvis våd eng	0,3 ha	
	1210 og 1220 Strandvold med en- og flerårige planter	0,7 ha	
	1230 Kystklint/klippe	0,4 ha	
Skovnaturtyper uden fredskovspligt	9130 Bøg på muld	Ca. 6 ha	
	9120 Bøg på mor med kristtorn		
	91E0 Elle- og askeskov		
Skovnaturtyper med Fredskovspligt	9110 Bøg på mor		1 ha
	9120 Bøg på mor med kristtorn		12 ha
	9130 Bøg på muld		268 ha
	9150 Bøg på kalk		3 ha
	9160 Ege- blandskov		3 ha
	91D0 Skovbevokset tørvemose		3 ha
	91E0 Elle- og askeskov*		Ca. 27 ha

Tabel 6: Fordeling af naturtypearealer på aktører.

6. PRIORITERING AF DEN FORVENTEDE INDSATS

Natura 2000-planerne 2022-2027 har især fokus på en naturforvaltning, hvor man gør brug af naturens egne dynamikker. Samtidig fastholdes en række indsatser, der er kendt fra de gældende planer.

Hovedformålene med indsatserne i tredje planperiode (2022-2027) er:

1. Fokus på mere naturlige processer og naturens robusthed

- 1.1. der er øget fokus på en mere naturnær forvaltning med fokus på at sikre sammenhæng i naturen og mere naturlige dynamikker i Natura 2000-områderne
- 1.2. der arbejdes for at udvide arealet med urørt skov
- 1.3. der er fokus på tiltag mod klimaforandringer og dermed områdernes robusthed over for pludselige hændelser.

2. Sikre og forbedre tilstanden af den eksisterende natur og levesteder hvilket bl.a. er i overensstemmelse med 'brandmandens lov' og EU's biodiversitetsstrategi 2030

- 2.1. fortsætte arbejdet med at sikre naturtilstanden f.eks. ved naturpleje på plejekrævende arealer
- 2.2. fortsætte arbejdet med at afsøge behovet for og udlægge forstyrrelsesfrie zoner bl.a. til gavn for trækfugle, marine naturtyper og havpattedyr
- 2.3. fokus på indsatser, der gavner truede arter og fugle
- 2.4. fortsætte arbejdet med at afsøge behovet for at regulere fiskeri i beskyttede områder.

3. Bekæmpe invasive arter

3.1. fortsætte arbejdet med at bekæmpe invasive arter.

Prioriteringen af den forventede forvaltningsindsats i planperioden er sket på baggrund af opgørelsen af behovet for konkrete indsatser (se kapitel 4). Den nedenstående prioritering afspejler således den forventede tidsfølge af indsatsen i forbindelse med de konkrete forvaltningstiltag.

- Aarhus Kommune vil i forbindelse EU-Life (PROJECT 101074453 – LIFE21-NAT-EE-UrbanLifeCircles) gennemføre supplerende indsatser med at genskabe naturlig hydrologi i Elle-askeskov (91E0)
- Videreføre indsatsen fra planperioden 2016-2021 således at lysåbne naturtyper prioriteres og sikres en fortsat hensigtsmæssig drift.
- Planlægge for en skovnaturtypebevarende skovdrift i skovnaturtypen bøg på muld (9130). Skovnaturtypebevarende drift og pleje dækker over flere indsatser herunder at bevare træer til naturligt henfald, foretage naturnær skovdrift, rydning af uønsket opvækst (problemarter/invasive arter) og foryngelse.
- Planlægge for at en større andel af skoven henligger med urørt skov (permanent ophør med drift).

I arbejdet med indsatsen for de lysåbne naturtyper prioriteres en opsøgende/faciliterende indsats over for særlige lodsejergrupper:

- Aarhus Kommune vil for det lysåbne arealer kontakte lodsejere, som har særligt store arealer omfattet af planen.
- Aarhus Kommune vil for lysåbne arealer kontakte lodsejere der er særligt interesserede i at gennemføre en indsats – ved f.eks. at gentegne græsningsaftaler.
- Miljøstyrelsen vil for de skovbevoksede, fredskovspligtige arealer kontakte private ejere af fredskovsarealer større end 20 ha med henblik på at informere om muligheden for en mere skovnaturtypebevarende drift, tiltag for arter og muligheden for at udlægge til urørt skov.
- Miljøstyrelsen vil fortsat prioritere at indgå i relevante Life-projekter nye som gamle.
- Miljøstyrelsen vil for de skovbevoksede, fredskovspligtige arealer kontakte private ejere af fredskovsarealer større end 20 ha med henblik på at informere om muligheden for en mere skovnaturtypebevarende drift, tiltag for arter og muligheden for at udlægge til urørt skov.
- Miljøstyrelsen vil fortsat prioritere at indgå i relevante Life-projekter nye som gamle.

7. FORVENTEDE INITIATIVER OG PLAN FOR INTERESSENTINDDRAGELSE

Det er Aarhus Kommunes og Miljøstyrelsens hensigt at planlægge og udføre projekterne som vist i nedenstående tabel 7, og i den forbindelse tager myndighederne en række initiativer for at inddrage lodsejere og andre interessenter i projekterne.

Tabel 7 viser myndighedernes plan for interessentinddragelse. Der kan ske ændringer, hvis det ønskes af lodsejerne, eller hvis andre forhold taler for det.

Projekt navn	Initiativ	Tidsplan	Myndighed
Møder med Det Grønne Råd	Kommunerne afholder møder 3 gange årligt og vil sætte emnet på dagsordenen, når det er relevant eller efterspørges.	Hele planperioden	Aarhus Kommune
Møder med Skovbrugerrådet	Aarhus Kommune afholder møder minimum 4 gange årligt med Skovbrugerrådet for Marselisborgskovene, hvor der orienteres om igangværende og nye tiltag.	Hele planperioden	Aarhus Kommune
Orientering om planerne til lodsejere	Aarhus Kommune afholder møder med lodsejere med større arealandel i Natura 2000-området.	Hele planperioden	Aarhus Kommune
Vejledning om tilskud til "pleje af græs- og naturarealer"	Aarhus Kommune understøtter hjælp til råd og vejledning hos landbrugets konsulenttjeneste.	Hele planperioden	Aarhus Kommune
Forbedring af levesteder for stor vandsalamander	Inddragelse af lodsejere, hvis der er tale om restaurering af vandhul på privat jord.	Hele planperioden	Aarhus kommune
Naturlig hydrologi ved at lukke grøfter	Proces er i gang med inddragelse af Skovbrugerrådet for Marselisborgskovene. Det er en del af Life projektet UrbanLifeCircles.	Hele planperioden	Aarhus Kommune
Kontakt til ejere af skovbevoksede fredskovspligtige habitatskovsarealer	Miljøstyrelsen kontakter skovejere med mere end 20 ha skovhabitatarealer og orienterer om muligheder for tilskud.	I løbet af planperioden	Miljøstyrelsen
Vejledning om mulige tiltag i skovhabitatnatur	Miljøstyrelsen understøtter en vejledningstjeneste til de private skovejere, hvor de kan søge gratis råd og vejledning omkring skovhabitatnatur.	Hele planperioden	Miljøstyrelsen
Møder med Grønt Fremdriftsforum	Miljøstyrelsen afholder møder med Grønt Fremdriftsforum og vil sætte emnet på dagsordenen, når det er relevant eller efterspørges.	Hele planperioden	Miljøstyrelsen

*Dette varetages for nuværende af Dansk Skovforening.

Projekterne gennemføres som udgangspunkt ved frivillige aftaler, og derfor er det i mange tilfælde ikke på nuværende tidspunkt muligt at beskrive hvornår projekterne fysik bliver udført. Kommunen og Miljøstyrelsen vil i hvert enkelt tilfælde sørge for, at relevante interessenter bliver inddraget.



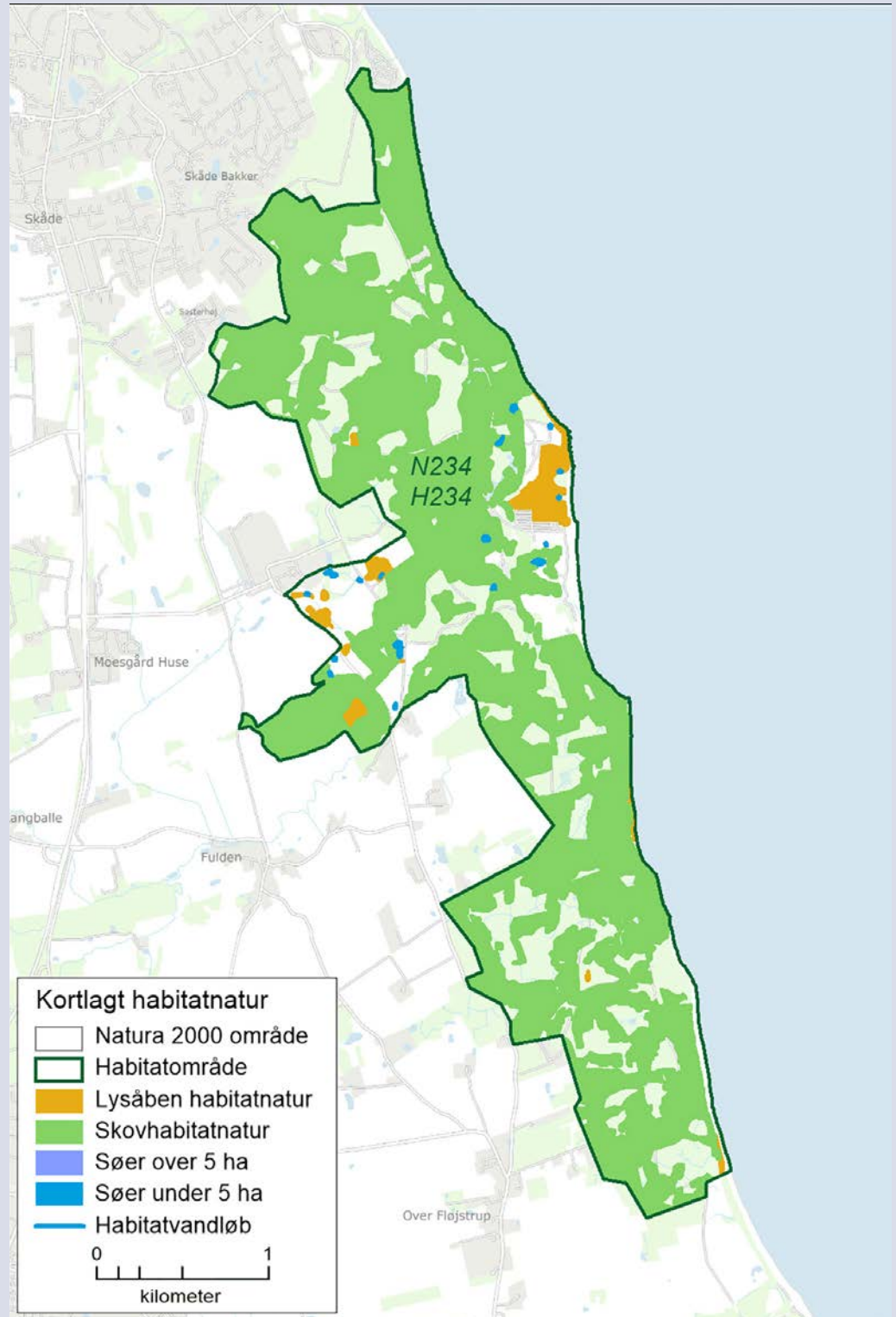
Foto: Rigkær i Moesgård Have 2021 – Marianne Popp.



Foto: Ynglelokalitet for stor vandsalamander. Strandmarken – Marianne Popp.

BILAG:

KORTBILAG OG UDPEGNINGSGRUNDLAG



Oversigtskort over Natura 2000-områder. På kortet vises områdets kortlagte habitatnaturtyper.

Kilde: Kort fra Miljøstyrelsen – basisanalyse 2022-2027.

Udpegningsgrundlaget er opdelt efter de habitat- og/eller fuglebeskyttelsesområder, som Natura 2000-området består af. Hver habitattype og -art har en talkode, der er angivet i parentes (jf. habitatdirektivets bilag 1 og 2). Derudover er det angivet med *, om der er tale om en prioriteret naturtype jf. [habitatdirektivet](#).

Udredningsgrundlag nr. 234		
Naturtyper	Strandvold med enårige planter (1210)	Strandvold med flerårige planter (1220)
	Kystklint/klippe (1230)	Kransnålalge-sø (3140)
	Næringsrig sø (3150)	Brunvandet sø (3160)
	Vandløb (3260)	Kalkoverdrev* (6210)
	Surt overdrev* (6230)	Tidvis våd eng (6410)
	Urtebræmme (6430)	Hængesæk (7140)
	Kildevæld* (7220)	Rigkær (7230)
	Bøg på mor (9110)	Bøg på mor med kristtorn (9120)
	Bøg på muld (9130)	Bøg på kalk (9150)
	Ege-blandskov (9160)	Skovbevokset tørvemose* (91D0)
	Elle- og askeskov* (91E0)	
Arter	Stor vandsalamander (1166)	Odde (1355)

Tabellen viser naturtyper og/eller arter på udpegningsgrundlag for Natura 2000-området. Tal i parentes henviser til de talkoder, som benyttes for naturtyper og arter fra habitatdirektivets bilag 1 og 2. * angiver, at der er tale om en prioriteret naturtype jf. habitatdirektivet. (Kilde: Natura 2000 basisanalyse 2022-2027, Miljøstyrelsen, 2023)

Udpegningsgrundlaget er gennemgået i 2018-21. Surt overdrev (6230) og urtebræmmer (6430) er ikke til stede i habitatområde H234 og der er derfor ikke rettet indsatser mod disse naturtyper.



Miljøministeriet
Miljøstyrelsen
Tolderlundsvej 5
5000 Odense C

TEKNIK OG MILJØ
Århus Kommune
Karen Blixens Boulevard 7
8220 Brabrand

