

Kultur og Borgerservice

1. Ydre vilkår, grundlag og strategi

Kultur og Borgerservice varetager en række serviceopgaver inden for hovedområderne **Sport & Fritid, Kultur** samt **Borgerservice og Biblioteker**. Kultur og Borgerservice har en fælles vision og mission, der udgør den overordnede ramme for afdelingen. Hvert af de tre hovedområder har sin egen politik, som fastlægger retning og udviklingsstrategi samt konkrete indsatsområder. Politikkerne udgør et væsentligt styringsgrundlag for de tre områder.

Politikkerne vedtages i Byrådet for en 4-årig periode. Borgere, brugere, Kulturudvalget og andre interessenter inddrages i processen frem mod vedtagelsen af en ny politik.

I forlængelse af politikkerne opstilles budgetmålene, som afspejler udvalgte kerneopgaver i Kultur og Borgerservice.

Område	Lovgivning
Sport & Fritid	Folkeoplysningsloven, Lov om eliteidræt.
Kultur	Kulturministeriets kulturaftaler med kommuner. Derudover er der bl.a. lovgivningen inden for teater, museum, film, musik og billedkunst.
Borgerservice og Biblioteker	Lov om biblioteksvirksomhed, lov om borgerservicecentre samt arkivloven.

2. Mål for effekt og ydelser

2.1. Overordnede effektmål

2.1.1 Overordnede effektmål Sport & Fritid

- **Udvikling af foreningsliv, frivillighed og folkeoplysning:** Aarhus Kommune skal understøtte et mangfoldigt og aktivt fritids- og foreningsliv, der har tilbud, som appellerer til alle borgere (effektmål).
- **Gode faciliteter til en bred vifte af formål:** Aarhus skal have gode faciliteter til de almindelige folkeoplysende aktiviteter og til selvorganiseret forenings- og fritidsliv. Aarhus skal have en god dækning af specialfaciliteter. De faciliteter, som er til rådighed, skal udnyttes bedst muligt (effektmål).
- **Helhedsorienteret fritids- og foreningsindsats i de udsatte boligområder:** Fritids- og foreningslivet i de udsatte boligområder skal styrkes gennem en helhedsorienteret indsats, der bygger på et tæt, tværgående samarbejde centralt og decentralt i Aarhus Kommune (effektmål).
- **Talentudvikling:** Aarhus skal have et talentudviklingsmiljø, der giver den enkelte udøver de bedst mulige udviklingsmuligheder både sportsligt og uddannelsesmæssigt. Indsatsen skal markere Aarhus som foregangsby inden for talentudvikling – og understøtte markante præstationer af byens sportsudøvere (effektmål).

- **Events:** På baggrund af Aarhus byråds vedtagne eventstrategi skal Aarhus Events hverve, udvikle og lejlighedsvist gennemføre større eller strategiske events med internationalt sigte. Formålet er at bidrage til:
 - Vækst
 - Udvikling og samarbejde
 - Oplevelser i byen til glæde for byens borgere, gæster og erhvervsliv. (effektmål)

2.1.2 Overordnede effektmål for Kultur

I 2016 udarbejdes en ny Kulturpolitik, der skal gælde fra 2017 og frem. Målene vil skulle justeres i overensstemmelse med den nye Kulturpolitik. Det gælder derudover, at Kulturhovedstadssatsningen kulminerer i 2017, hvorfor de tilknyttede indikatorer ikke er opgjort for 2018-2019. Alle nedenstående budgetmål, indikatorer m.m. vil derfor skulle revideres, nogle vil måske udgå, og nye vil blive formuleret. Dette vil skulle ske i efteråret 2016. Nye budgetmål vil indgå som del af materialet til den nye kulturpolitik.

- **Markant kulturel profil** - Aarhus har et stærkt nationalt og internationalt kulturelt brand. I Aarhus produceres kunst af høj kvalitet inden for alle kunstarter. Byen har en mangfoldighed af samarbejdende kulturinstitutioner og en vifte af unikke kulturbegivenheder og markerer sig som by med gentænkte løsninger (effektmål).
- **Kunstnerisk kvalitet** - Den kunst der produceres, og den kunst, der præsenteres i Aarhus, er af høj kunstnerisk kvalitet. Kunstfaglige vurderinger foretages af kunstfaglige eksperter. Armlængdeprincippet sikrer dels kunstnerisk frihed, og dels at den kunst, der produceres, er uafhængig af politiske hensyn (effektmål).
- **Kunst og kulturtilbud til alle** - Aarhus har en bredde og mangfoldighed i kunst- og kulturtilbuddene, så alle byens borgere oplever, at de kan tage del i attraktive kulturarrangementer, udstillinger eller aktiviteter. Byens kulturinstitutioner arbejder målrettet med publikumsudvikling og formidling til forskellige målgrupper og opsøger publikum uden for de traditionelle institutionelle rammer. Kulturaktiviteterne bidrager til at udvikle aktivt medborgerskab (effektmål).
- **Aarhus - En producerende by** - Aarhus har aktive produktionsmiljøer inden for alle kunst- og kulturgenerer. Vækstlag, talenter og professionelle kunstnere har gode vilkår for at producere i byen. Gentænkning og eksperimenter kendetegner de producerende miljøer (effektmål).

2.1.3 Overordnede effektmål for Borgerservice og Biblioteker

- For at understøtte fællesskab for alle skal Borgerservice og Bibliotekers tilbud have en **høj grad af tilgængelighed**, og Dokk1 og medborgercentrene skal have en høj besøgsaktivitet (effekt- og ydelsesmål).
- Borgerservice og Biblioteker skal **understøtte folkeoplysning**, give borgerne adgang til inspirerende kulturtilbud og viden om byens historie. Aktiviteterne skal udspringe af og tilpasses det omgivne lokalsamfund (effekt- og ydelsesmål).

- Borgerservice og Bibliotekers tilbud skal **støtte op omkring Aarhus Kommunes kanalstrategi** (effekt mål).
- Borgerservice og Biblioteker skal spille en aktiv rolle i realiseringen af initiativet **Smart Cities** for sammen med offentlige og private aktører at skabe digitale løsninger på en række samfundsmæssige udfordringer (effekt mål).

2.2 Delmål og målopfyldelse

2.2.1 Delmål og målopfyldelse for Sport & Fritid

- **Overordnet mål:**
Udvikling af foreningsliv, frivillighed og folkeoplysning: Aarhus Kommune skal understøtte et mangfoldigt og aktivt fritids- og foreningsliv, som har tilbud, der appellerer til alle borgere.

1. delmål:

Deltagelsen i foreninger og aftenskoler skal være på samme niveau eller højere end gennemsnittet for de seneste 3 år. (Effekt mål)

Status og forventet målopfyldelse:

En stor del af den aarhusianske befolkning er aktive i en forening eller en aftenskole. Sport & Fritid yder tilskud og stiller faciliteter til rådighed for disse aktiviteter.

Et højt deltagerantal er en indikator på, at foreninger og aftenskoler tilbydes gode rammebetingelser, og at Aarhus har et mangfoldigt og aktivt fritids- og foreningsliv, som har tilbud, der appellerer til alle borgere.

Deltagere i foreninger og aftenskoler

	R2014	B2015	B2016	B2017	B2018-20
Børn og unges deltagelse i folkeoplysende foreninger ¹⁾					
- Antal deltagertimer	5.489.955	5.404.437	5.309.600	5.493.953	5.493.953
- Deltagertimer pr. indbygger i aldersgruppen	60,2	59,9	57,5	59,9	61
Antal deltagere i aftenskolekurser	45.537	49.639	49.400	47.559	47.559
- Deltagere i forhold til befolkningstal (%)	17,4	18,6	18,3	17,4	17,1
Antal deltagere i aftenskoleforedrag ²⁾	42.072	40.000	40.000	40.000	40.000
- Deltagere i forhold til befolkningstal (%)	16,1	15,3	14,9	14,5	14,4

Regnskabstallene foreligger først medio året. 2015-tallene er således først tilgængelige medio 2016.

B2015 er fastsat ud fra et gennemsnit af R2010-2012. B2016 og frem er fastsat ud fra et gennemsnit af R2011-2013. B2017 er fastsat ud fra et gennemsnit af R2012-2014.

For B2015, B2016 og B2017 er befolkningsfremskrivning 2014-2024 anvendt.

I årene 2018-2020 er timer pr. indbygger beregnet på baggrund af et gennemsnit for de 3 år. Børn og unge er aldersgruppen 5-24 år. Målgruppen for aftenskoler er indbyggere mellem 18 og 99 år.

1) Skolereformen medfører usikkerhed om børns fremtidige foreningsdeltagelse, bl.a. som følge af en mulig reduktion af udbuddet af idrætslokaler i eftermiddagstimerne. Dette er ikke indregnet i budgettallene.

2) Tallet er baseret på aftenskolernes egne opgørelser. På grund af besparelser og generelt faldende aktivitet vedr. foredrag er budgetmålet reduceret for 2015 og frem.

- **Overordnet mål:**

Gode faciliteter til en bred vifte af formål: Aarhus skal have gode faciliteter til de almindelige folkeoplysende aktiviteter og til selvorganiseret forenings- og fritidsliv. Aarhus skal have en god dækning af specialfaciliteter. De faciliteter, som er til rådighed, skal udnyttes bedst muligt.

2. delmål:

Kapaciteten i svømmehallerne og i skøjtehallen skal have en udnyttelse på niveau med eller højere end gennemsnittet for de seneste 3 år. (Effektmål)

Status og forventet målopfyldelse:

Sport & Fritid driver en række idrætsanlæg med offentlig åbningstid. Et højt besøgstal indikerer, at de enkelte anlæg har gode tilbud af høj kvalitet.

Antallet af gæster i alt samt betalende gæster på de offentlige idrætsanlæg er en indikator på, at Aarhus er en aktiv fritids- og idrætsby.

Antallet af betalende gæster i de kommunale idrætsanlæg med offentlig åbning skal ligge på et højt niveau i forhold til åbningstiden.

Antal gæster på idrætsanlæg med offentlig åbningstid

	R2013	R2014	R2015	B2016	B2017	B2018-20
<u>Badeanstalten Spanien</u>						
- Antal gæster i alt					175.925	175.925
- Antal betalende gæster i alt	188.281	169.150	170.346	178.700	175.925	175.925
- Betalende gæster gns. pr. åbningstime	60,9	48,1	50,8	54	53	53
<u>Lyseng Svømmebad</u>						
- Antal gæster i alt					150.000	150.000
- Antal betalende gæster i alt	33.599	41.974	34.853	36.917	36.800	36.800
- Betalende gæster gns. pr. åbningstime	28,1	33,3	38,9	33	33	33
<u>Aarhus Svømmestadion</u>						
- Antal gæster i alt					240.000	240.000
- Antal betalende gæster i alt	109.676	92.825	105.682	108.540	102.730	102.730
- Betalende gæster gns. pr. åbningstime	27,2	24,2	26,1	27,1	26	26
<u>Aarhus Skøjtehal</u>						
- Antal gæster i alt					95.000	95.000
- Antal betalende gæster i alt	20.433	57.146	76.352	33.700	51.310	51.310
- Betalende gæster gns. pr. åbningstime	53,9	136,5	182,2	83,6	124	124
<u>Den udendørs skøjtebane¹⁾</u>						
- Antal gæster i alt (anslået)					60.000	60.000
- Antal betalende gæster i alt					20.000	20.000
- Betalende gæster gns. pr. åbningstime (anslået)					134	134
<u>Gellerupbadet</u>						
- Antal gæster i alt					110.000	110.000
- Antal betalende gæster i alt	45.699	40.901	39.027	47.355	41.875	41.875
- Betalende gæster gns. pr. åbningstime	23,2	23,1	22,3	24,4	23	23
<u>Total</u>						
- Antal gæster i alt					830.925	830.925
- Antal betalende gæster i alt	397.668	401.996	426.260	405.201	428.640	428.640
- Betalende gæster gns. pr. åbningstime	38,7	37,2	64,1	44,4	49	49

Det bemærkes, at nogle anlæg primært benyttes til foreninger. Andre benyttes primært til betalende gæster.

"Antal gæster i alt" omfatter alle brugere på anlægget, inkl. betalende gæster, foreninger og skoler. "Antal betalende gæster" beregnes ud fra antal solgte billetter i den offentlige åbningstid.

"Betalande gæster, gns. pr. åbningstime" er antal betalende gæster divideret med den offentlige åbningstid i alt. Det bemærkes, at der er stor variation i forhold til hvor mange gæster, der faktisk er på anlægget ad gangen.

Der er foretaget en skønsmæssig vurdering af, hvor mange gæster, som kan være på anlæggene ad gangen. Vurderingen er foretaget bl.a. ud fra et hensyn til gæsternes komfort. Badeanstalten Spanien: 60 gæster. Lyseng Svømmebad: 50 gæster. Aarhus Svømmestadion: 35 gæster. Aarhus Skøjtehal: 150 gæster. Gellerupbadet: 50 gæster.

1) Antal gæster registreres ikke men anslås ud fra antal skøjteudlån. Skønsmæssigt er der 3 gæster for hvert skøjteudlån. Åbningstiden refererer til den bemandede åbningstid. Banen er åben for benyttelse hele døgnet. B2017 dækker over sæsonen december 2016 til udgangen af februar 2017, osv. "Antal betalende gæster" er i tabellen lig med antal skøjteudlån.

3. delmål:

Brugerne af kommunale foreningsfaciliteter skal være tilfredse. (Effekt mål)

Status og forventet målopfyldelse:

I Aarhus skal foreningsfaciliteterne være tidssvarende og leve op til brugernes forventninger. Brugerne skal være tilfredse med faciliteterne.

Målsætningerne er fastsat i forbindelse med vedtagelse af sports- og fritidspolitikken.

Brugerundersøgelser

	R2013	R2014	R2015	B2016	B2017	B2018	B2019	B2020
Kommunale idrætsanlæg og svømmehaller¹								
Betalende gæster								
- Tilfredshed med fysiske faciliteter	66%		77%		75%		75%	
- herunder med omklædningsrum					70%		70%	
- herunder med svømmebassinerne					70%		70%	
- Tilfredshed med service	88%		89%		91%		91%	
- Generel tilfredshed	86%	-	90%	-	84%	-	84%	-
Kommunale idrætsanlæg og svømmehaller¹								
Foreninger og institutioner								
- Tilfredshed med fysiske faciliteter	56%				70%		70%	
- herunder med omklædningsrum								
- Tilfredshed med service			55%		65%		65%	
- herunder med booking	79%		64%		75%		75%	
- Generel tilfredshed	85%	-	84%	-	81%	-	81%	-
Øvrige kommunale foreningslokaler²								
- Tilfredshed med fysiske faciliteter			48%			65%		
- Tilfredshed med service- Generel tilfredshed		-	72%		-	65%		
			86%		-	84%		
Kommunale lokaler til aftenskoleundervisning								
- Tilfredshed med fysiske faciliteter			48%			65%		
- Tilfredshed med service			67%			76%		
- Generel tilfredshed	-	-	70%		-	75%		-

1) Omfatter Sport & Fritids indendørs idrætsanlæg og svømmehaller, dvs. ikke idrætsfaciliteterne på skolerne.

Spørgsmålene besvares på denne skala: "Meget tilfreds", "Tilfreds", "Hverken/eller", "Utilfreds", "Meget utilfreds".

Tilfredsheden måles som den andel, som har svaret "Meget tilfreds" eller "Tilfreds".

Det bemærkes, at svar i kategorierne "Hverken/eller" og "Ved ikke/ikke relevant" ikke kan tolkes som egentlig utilfredshed.

Undersøgelsen blandt betalende gæster gennemføres i en periode på ca. 2 uger, hvor alle gæster spørges, om de vil deltage i undersøgelsen. På øvrige områder spørges alle brugerne (foreninger, institutioner, aftenskolere).

2) Af ressourcemæssige årsager gennemføres undersøgelserne på de kommunale idrætsanlæg hvert 2. år. Undersøgelsen vedr. øvrige foreningslokaler og lokaler til aftenskoler gennemføres hvert 3. år.

- **Overordnet mål:**

Helhedsorienteret fritids- og foreningsindsats i de udsatte boligområder: Fritids- og foreningslivet i de udsatte boligområder skal styrkes gennem en helhedsorienteret indsats, der bygger på et tæt, tværgående samarbejde centralt og decentralt i Aarhus Kommune.

4. delmål:

Foreningsdeltagelsen i de udvalgte udsatte boligområder skal stige. På langt sigt er det målet, at foreningsdeltagelsen i de udsatte boligområder skal nærme sig Aarhus-gennemsnittet. (Effektmål)

Status og forventet målopfyldelse:

Sport & Fritid arbejder med at styrke foreningsdeltagelsen i de udsatte boligområder – dels ved at indgå i et tæt samarbejde med skolerne, idrættens organisationer m.v., og dels ved at styrke foreningernes organisatoriske udvikling, så foreningerne vokser sig store og levedygtige og foreningsdeltagelsen stiger.

Målet er, at foreningsdeltagelsen i de udvalgte udsatte boligområder skal stige i forhold til den seneste måling.

	R2013	R2014	R2015	B2016	B2017	B2018	B2019	B2020
Foreningsdeltagelse blandt børn i folkeskolen med bopæl i udvalgte udsatte boligområder:		Ingen måling		Ingen måling		Ingen måling		Ingen måling
- Gellerup/Toveshøj	63%		62%		65%		65%	
- Bispehaven	66%		58%		68%		68%	
- Herredsvang	57%		65%		59%		59%	
- Viby Syd	57%		51%		59%		59%	
- Langkærparken (Tilst)	61%		65%		65%		65%	
Reference: Andel af folkeskoleelever i alt i Aarhus Kommune, som deltager i en foreningsaktivitet i fritiden	81,5 %	Ingen måling	81,0 %	Ingen måling	81,5%	Ingen måling	81,5%	Ingen måling

Bemærkninger:

Data kommer fra Børn og Unges forældretilfredshedsundersøgelse på folkeskolerne, som gennemføres hvert andet år. Spørgsmålet er formuleret: "Deltager dit barn i en foreningsaktivitet i fritiden (f.eks. sport eller spejder)?" Ja / nej.

- **Overordnet mål:**

Aarhus skal have et talentudviklingsmiljø, der giver den enkelte udøver de bedst mulige udviklingsmuligheder både sportsligt og uddannelsesmæssigt. Indsatsen skal markere Aarhus som foregangsby inden for talentudvikling – og understøtte markante præstationer af byens sportsudøvere.

5. delmål:

De elever, som er tilknyttet Elite Sports Akademi Aarhus (ESAA), skal have et højt sportsligt niveau og opleve en god sammenhæng mellem elitesport og skolegang. (Effektmål)

Status og forventet målopfyldelse:

ESAA tilbyder morgentræning og styrketræningsfaciliteter, således at idrætstalenter kan kombinere skolegang med elitetræning – med henblik på at skabe en helhedsorienteret talentudvikling.

Oversigt over ESAA-elevens deltagerniveau

	R2014	R2015	B2016	B2017	B2018-20
Andel af ESAA-elever, som deltager på internationalt niveau	25%	31%	25%	25%	25%
Andel af ESAA-elever, som deltager på højeste nationalt niveau	50%	50%	50%	50%	50%
Andel af ESAA-elever, som deltager på regionalt niveau	25%	19%	25%	25%	25%
Andel af ESAA-eleverne som angiver, at ESAA giver en god sammenhæng mellem sport og skole ¹	-		85%		85%

1) Måles ved hjælp af spørgeskemaundersøgelse. Af ressourcemæssige hensyn gennemføres undersøgelsen hvert 2. år. Undersøgelsen er ikke gennemført i 2014, idet ESAA har deltaget i en anden evaluering.

• Overordnet mål

På baggrund af Aarhus byråds vedtagne eventstrategi skal Aarhus Events hverve, udvikle og lejlighedsvist gennemføre større eller strategiske events med internationalt sigte. Formålet er at bidrage til:

- Vækst
- Udvikling og samarbejde
- Oplevelser i byen til glæde for byens borgere, gæster og erhvervsliv. (Effekt mål, nyt)

6. delmål

Aarhus Events skal bidrage til at skabe vækst i turisme via hvervning, udvikling og afvikling af events (effekt).

Forventet målopfyldelse:

Opfølgning: Ifølge opgørelser fra Visit Aarhus havde Aarhus i 2014 817.907 overnatninger (hotel og camping). I samarbejde med Visit Aarhus laves årligt en opgørelse over antal overnatninger. Målsætningen er en løbende vækst fra seneste årsopgørelse på 5 pct. Visit Aarhus og Kulturhovedstad 2017 forventer 1.067.093 overnatninger i 2017 svarende til en stigning på 33 pct. i forhold til 2013, hvor værtsskabet blev tildelt.

	R2014	B2015*	B2016	B2017	B2018-20
Overnatninger	817.907	955.826	902.000	1.067.000	994.000

* Resultatet for 2015 foreligger i februar måned 2016.

* Herudover vil der i forbindelse med alle større byevents blive foretaget specifikke undersøgelser af turisteffekt, afledt omsætning og turistmæssig oplevelse, som ikke rapporteres i budgetmålene.

7. delmål

Aarhus Events skal bidrage til, at Aarhus opleves af samarbejdspartnere inden for eventområdet, som en attraktiv og samarbejdsorienteret eventby.

Forventet målopfyldelse:

I samarbejde med MTM udarbejdes der hvert andet år en undersøgelse blandt lokale og eksterne eventaktører og samarbejdspartnere, som agerer i Aarhus, hvor der måles på, hvordan Aarhus opleves som eventby. Der udarbejdes en første undersøgelse i 2016, som følges op i 2018 med ny undersøgelse.

8. delmål

Aarhus Events skal bidrage til, at Aarhus opleves som en attraktiv by at besøge, bo eller bo-sætte sig i.

Forventet målopfyldelse:

Events er kun en blandt mange faktorer, som er bestemmende for, om målet realiseres. I 2016 udarbejdes den første statusundersøgelse blandt byens borgere og gæster af byens attraktivitet som eventby. Herefter udarbejdes en undersøgelse hvert andet år – næste gang i 2018. På baggrund af 2016 undersøgelsen fastsættes der fremadrettede måltal med forventet mål om en forbedring på minimum 5 pct. pr. måling.

2.2.2 Delmål og målopfyldelse for Kultur

- **Overordnet mål**

Markant kulturel profil – Aarhus har et stærkt nationalt og internationalt kulturelt brand. I Aarhus produceres kunst af høj kvalitet inden for alle kunstarter. Byen har en mangfoldighed af samarbejdende kulturinstitutioner og en vifte af unikke kulturbegivenheder og markerer sig som by med gentænkte løsninger.

9. Delmål

Aarhus' markante kulturelle profil i national og international sammenhæng skal komme til udtryk gennem unikke kulturbegivenheder og gennem international medieomtale (effekt mål og ydelsesmål).

Status og forventet målopfyldelse:

Via kulturarrangementspuljen støttes større kulturbegivenheder og festivaler i Aarhus, som bidrager til at brande byen nationalt og internationalt. Mindst to tredjedele (66 %) af puljens budget vil årligt blive anvendt til at støtte festivaler/begivenheder, der er unikke for Aarhus eller har en gentænkt og nyskabende karakter.

Aarhus 2017 skal bidrage til den kulturelle branding af Aarhus. I årene frem mod 2017 skal den internationale medieomtalen af Aarhus 2017 stige.

Medieomtale af Aarhus 2017

Antal omtaler af Aarhus 2017	R2014	R2015	B2016	B2017	B2018
Internationale medier	-	184	370	1.200	-

- **Overordnet mål**

Kunstnerisk kvalitet – Den kunst der produceres, og den kunst, der præsenteres i Aarhus, er af høj kunstnerisk kvalitet. Kunstfaglige vurderinger foretages af kunstfaglige eksperter. Armslængdeprincippet sikrer dels kunstnerisk frihed, og dels at den kunst, der produceres, er uafhængig af politiske hensyn.

10. Delmål:

Den kunstneriske kvalitet skal afspejle sig ved en tilfredsstillende publikumssøgning. (effekt mål)

Status og forventet målopfyldelse:

Publikumssøgning for 5 markante kulturinstitutioner i Aarhus samt for et strategisk projekt under Aarhus 2017

Antal Besøgende	R2013	R2014	R2015	B2016	B2017	B2018-20
ARoS *	568.361	535.917	569.324	540.000	600.000	600.000
Den Gamle By	480.270	499.247	476.050	450.000	450.000	450.000
Moesgaard Museum			517.603	360.000	360.000	360.000
Musikhuset Aarhus **	398.716	409.402	471.220	415.000	450.000	415.000
Aarhus Symfoniorkester***	86.765	88.639	89.050	82.000	82.000	78.000
Århundredets Festival****	-	45.910	0	50.000	55.000	50.000
4 Aarhus 2017 MEGA events*****	-	-	-	-	240.000	-
12 Aarhus 2017 fuldmåne-events*****	-	-	-	-	180.000	-

* I 2016 og 2018 forventes 540.000 og i 2017 500.000 besøgende, hvor variationer i besøgstal afhænger af tidspunktet for realiseringen af udbygningen Next Level.

** Musikhuset Aarhus: Tallene dækker samtlige aktiviteter eksklusiv Aarhus Symfoniorkesters koncerter. Musikhuset udnytter sin kapacitet maksimalt og satser i 2015-2017 igen på store musicals, hvor Dirty Dancing i 2015 solgte ud til 26 forestillinger, hvilket alene er 40.000 publikummer. Samtidig har Musikhuset en gennemsnitlig belægningsprocent på salene i 2015 på 76, hvilket er meget højt. I 2017 præsenterer Musikhuset en række store internationale highlight på toppen af et bredt kunstnerisk program inden for alle genrer. *** Det faldende antal publikummer skyldes, at orgelkoncerter, hvor der ikke medvirker musikere fra ASO, ikke længere indgår i statistikken, ligesom der forventes et svagt fald i antal publikum til udenbyskoncerter.

**** Århundredets Festival er et af de strategiske projekter, som er udviklet under forberedelserne til Aarhus 2017. I 2012 blev festivalen gennemført om 1700-tallet, i 2014 om 1800-tallet. Der er herefter festivaler i 2016 og 2017. Der forventes 50.000 publikummer til festivalen i 2016 og 55.000 publikummer i 2017 og 50.000 publikummer i 2018-20.

***** Aarhus 2017 vil afvikle 4 MEGA-events i 2017. Det er et mål, at disse i gennemsnit tiltrækker 60.000 publikummer.

***** Aarhus 2017 vil afvikle 12 fuldmåne-events i 2017. Det er et mål, at disse i gennemsnit tiltrækker 15.000 publikummer

11. Delmål:

Kunstfaglige evalueringer skal vise et højt kvalitetsniveau (effekt mål).

Status og forventet målopfyldelse:

Kunstrådet gennemfører hvert fjerde år en grundig og dybdegående kunstfaglig evaluering af de kulturinstitutioner, som Aarhus Kommune udpeger til evaluering. Ambitionsniveauet er, at alle evaluerede institutioner befinder sig på et højt kvalitetsniveau, og at evalueringerne kan anvendes i en kulturpolitisk kontekst, bl.a. som input til den kommende kulturpolitik. Endelig bruges evalueringsforløbet og evalueringen som udviklingsværktøj for den enkelte institution. Seneste evaluering finder sted i 2015-2016. Næste evaluering forventes at finde sted 2019-2020

En gang årligt afholdes der et møde mellem de kunstfaglige råd og Kulturudvalget, hvor udviklingen i kvaliteten i kunst og kulturlivet diskuteres.

Evaluering af kulturhovedstadsprojektet sker inden for rammerne af "rethinkIMPACTS 2017", der gennemføres i et samarbejde mellem Fonden Aarhus 2017 og Aarhus Universitet. Af den kontrakt, der er indgået mellem Aarhus Kommune og Fonden Aarhus 2017, tages der højde for dette, og det fremgår endvidere, at kunstfaglige vurderinger skal indgå som et centralt kriterium i udvælgelsen af projekterne, der modtager støtte fra Fonden, hvor det er relevant. Dette skal til dels ske gennem udvælgelse af personer med kunstfaglige kompetencer til det programråd, som fonden nedsætter og dels i de løbende udvælgelsesprocesser.

- **Overordnet mål**

Kunst og kulturtilbud til alle – Aarhus har en bredde og mangfoldighed i kunst- og kulturtilbuddene, så alle byens borgere oplever, at de kan tage del i attraktive kulturarrangementer, udstillinger eller aktiviteter. Byens kulturinstitutioner arbejder målrettet med publikumsudvikling og formidling til forskellige målgrupper og opsøger publikum udenfor de traditionelle institutionelle rammer. Kulturaktiviteter bidrager til at udvikle aktivt medborgerskab.

12. Delmål:

Kulturtilbuddet i Aarhus skal udvikles og udvides, for så vidt angår aktiviteter, genrer, præsentationsformer, målgrupper og geografisk beliggenhed (ydelsesmål).

Status og forventet målopfyldelse:

Fonden Aarhus 2017 udvikler og gennemfører et omfattende frivillighedsprogram, der skal sikre inddragelse af borgerne i kulturaktiviteter under Aarhus 2017. Frivillighedsprogrammet vil bidrage til at styrke og udvikle medborgerskab og øge borgernes involvering i kulturaktiviteter.

Antal/Andel	R2015	B2016	B2017	B2018
Frivillige*	-	-	500	-
Andel af borgere i Regionen, der har deltaget i Aarhus 2017 programaktiviteter	-	-	20%	-

*Aarhus 2017 gennemfører et omfattende frivillighedsprogram, der ventes at have involveret 3.500 frivillige ved udgangen af 2017. Blandt disse opbygges en gruppe af kernefrivillige på 500.

Spillestedet Atlas er skabt som et spillested med en særlig forpligtelse til at præsentere jazz, folkemusik og verdensmusik. Spillestedet er organiseret som en del af fonden VoxHall og er blevet udnævnt til regionalt spillested af Statens Kunstråds Musikudvalg. . OBS – ansøgning og tildeling af status som regionalt spillested fra statens side afgøres i 2016 – pt. ukendt

Spillestedet har indgået en ny aftale med stat og kommune i efteråret 2012. For perioden 2013–2016 har Atlas forpligtet sig til at afreportere opfyldelsen af sine aftalebestede produktionskrav. Produktionsmålet er, at der skal afvikles 80 arrangementer årligt. OBS – ansøgning og tildeling af status som regionalt spillested fra statens side afgøres i 2016 – pt. ukendt

Den børnekulturelle indsats i Aarhus skal udvikles og forankres både centralt og decentralt. Tilbuddene fra Musikskolen/World Music Center, Børnekulturhuset og øvrige Kulturskoler fastholdes.

Indsatsen måles på, at antallet af kulturtilbud opretholdes både centralt og decentralt under forudsætning af uændret bevillingsstørrelse. Dog er det endnu uafklaret, hvordan folkeskolereformen vil påvirke udbud og efterspørgsel af tilbuddene.

Kulturskoler i Aarhus

	R2014	R2015	B2016	B2017	B2018-20
Antal instrumentalelever	1.960	1.930	1.700	1.700	1.700
Decentrale kulturtilbud	29	29	23	23	23
Antal undervisningstimer pr. uge WMC	75	64	72	72	72

Musikhuset vil have fokus på kulturel mangfoldighed og til alle tider søge at balancere forholdet mellem genrer, brugere og hensynet til musikhusets økonomi.

Antal forestillinger fordelt på genrer i Musikhuset

	R2014	R2015	B2016	B2017	B2018-20
Dans	17	16	12	12	12
Shows og musical	126	197	100	160	160
Teater	167	67	90	60	60
Rytmsk musik	226	197	300	200	200
Operaforestillinger	37	34	25	30	30
Klassiske koncerter	58	56	45	45	45
Øvrige forestillinger	622	542	650	500	500
Aktiviteter i alt*	1.253	1.109	1.222	1007	1007

*Antal forestillinger i Musikhuset fordelt på genrer. Alle forestillinger uanset, hvem der er arrangør inklusiv gratisarrangementer eksklusiv Symfoniorkesterets betalingskoncerter, udleje til DJM, Filuren og øvrige møder og konferencer. Øvrige forestillinger omfatter foredrag, rundvisninger, udstillinger og børneaktiviteter I 2015-17 sættes der igen på store musicals.

Aarhus Symfoniorkester skal sikre et bredt tilbud af klassiske symfoniske koncerter, pædagogiske koncerter, sceniske forestillinger, kammerkoncerter, ældrekoncerter med videre, således at den størst mulige del af befolkningen benytter sig af orkestrets tilbud

Oversigt over aktiviteter i Aarhus Symfoniorkester

Antal koncerter	R2014	R2015	B2016	B2017	B2018-20
Symfonikoncerter	61	62	50	50	50
Gratiskoncerter	4	4	4	4	4
Symfonikoncerter børn og unge	19	17	15	15	15
Kammerkoncerter børn og unge	71	89	72	65	65
Sceniske forestillinger	16	16	16	12	12
Kammerkoncerter inkl. Foyerkoncerter	10	8	8	10	10
Lokalcenterkoncerter	6	6	6	6	6
Udendørskoncerter	1	2	1	2	2
Udenlands turnékoncerter	0	0	0	0	0
Aktiviteter i alt	188	204	172	164	164

- **Overordnet mål**

Aarhus – En producerende by – Aarhus har aktive produktionsmiljøer inden for alle kunst- og kulturgener. Vækstlag, talenter og professionelle kunstnere har gode vilkår for at producere i byen. Gentænkning og eksperimenter kendetegner de producerende miljøer.

13. Delmål:

Rådgivning og faciliteter, der støtter op om produktion af kultur, skal styrkes (ydelsesmål).

Status og forventet målopfyldelse:

40 % af de projekter, som er medfinansieret af Aarhus 2017 i perioden 2015 -2017 (ekskl. Mikro projekter og OFF TRACK), skal have et formål om at udvikle kompetencer og ny viden hos regionens kulturinstitutioner, kulturentreprenører og kunstnere.

Produktionscenteret for rytmisk musik, Vester Allé 15, er en kulturinstitution, hvor man i samspil med det øvrige rytmiske musikmiljø fremmer produktion af aktiviteter inden for rytmisk musik – på lokalt og nationalt plan.

Organisationen for produktionscenteret, PROMUS, udlejer/udlåner produktionslaboratorierne og projektarbejdspladserne på Vester Allé 15. Flg. målsætninger om belægningspct. og aktivitetsniveau:

Projektarbejdspladsernes belægningspct.: 80 %

Mentorsamtaler og sparringsforløb: 10 stk.

Kulturproduktionscentret på Godsbanen stiller faciliteter til rådighed for kulturproduktion, som skal anvendes og udnyttes optimalt. Mangfoldigheden af lokaler til kulturproduktion og brugen af disse måles på belægningsprocenten.

Belægningsprocent Godsbanen*

	R2014	R2015	B2016	B2017	B2018-20
Projektarb. pladser udlejes 1 år	98	100	100	100	100
Små projektrum	98	100	100	100	100
Store projektrum	82	91	90	90	90
Prøvelokaler	75	87	85	85	85
Mødelokaler	76	63	75	75	75
Gæsteboliger	80	83	80	80	80
Åbne Scene	80	94	90	90	90
Rå hal	55	58	55	60	60
Ridehuset	54	45	55	55	55

*Belægningsprocenterne er udregnet som reel udlejningsandel af lokalets mulige åbningstimer. Lukkeperioder, ferie m.v. indgår således ikke i belægningsprocenten. Sommer, jul, og nytårsperioderne er sparsomt udlejet og den Rå Hal kun kan benyttes i sommerhalvåret pga. manglende isole-ring og varme. Ridehuset, dele af projektarbejdspladserne og prøvelokalet ligger fysisk et andet sted en på Godsbanen men administreres og udlejes pt. under ét af den kommunale driftsorganisation.

Filmby Aarhus er centrum for filmproduktion i det Vestdanske område. De har bl.a. produktionsfaciliteter til film i form af to professionelle filmstudier. Den Vestdanske Filmpulje yder støtte til filmproduktioner.

Filmby Aarhus belægningsprocent

Belægningsprocent - Studier	R2014	R2015	B2016	B2017	B2018-20
Studie 1	66%	49%	64%	64%	64%
Studie 2	42%	36%	56%	56%	56%

*Udløbet af den midlertidige bevilling til den Vestdanske Filmpulje på alt kr. 1,5 mio. i 2017 vil påvirke produktionen af film og dermed også belægningsprocenten på studiefaciliteterne. I tillægsaftale nr. 2 til medieaftalen for 2012-2014 er der etableret en pulje på 17 millioner kroner til forhøjelse af Public Service Puljen mhp. øremærkning til tv-produktionsprojekter, der laves i samarbejde med tv-foretagender og Den Vestdanske Filmpulje og FilmFyn samt Københavns Filmfond, for så vidt angår produktioner uden for Storkøbenhavn. I det omfang Den Vestdanske Filmpulje er i stand til at støtte projekter, der tillige kvalificerer sig til støtte under Public Service Puljen, vil denne ordning kunne få en positiv afsmitning på den samlede volumen af lokal filmproduktion, herunder på belægning i studierne. Desuden er der i Medieaftalen for 2015-2018 afsat yderligere 10 millioner til ovenstående formål. I Filmaftalen for 2015-2018 er der afsat 7 mio. kr. til støtte af regionale filmproduktioner, herunder kort- og dokumentarfilm, der laves i samarbejde med et produktionsselskab og Den Vestdanske Filmpulje. I forbindelse med den kommende udvidelse af Filmby Aarhus forventes en periode med byggestøj, der kan gøre studierne uegnede til filmproduktion pga. støj og rystelser.

2.2.3 Delmål og målopfyldelse for Biblioteker og Borgerservice

- **Overordnet mål:**

For at understøtte fællesskab for alle skal Borgerservice og Bibliotekers tilbud have en høj grad af tilgængelighed, og Dokk1 og medborgercentre skal have en høj besøgsaktivitet.

14. delmål:

Åbningstiden i Borgerservice og Biblioteker skal som minimum fastholdes i 2017-2020. (Ydelsesmål)

Status og forventet målopfyldelse:

De lokalt placerede fysiske enheder i Borgerservice og Biblioteker giver nærhed og skaber identitet både for byen og de mange lokalsamfund.

En vigtig forudsætning for at udvikle fællesskab er borgernes adgang til kommunens borgerrettede services og til lærings- og kulturformidling, dvs. åbningstiden. Åbningstiden tilvejebringes både i form af bemandede og ubemandede åbningstimer (åbent bibliotek). I den bemandede åbningstid er der personale til stede til at varetage formidling og vejledning af publikum. På 17 af de 19 fysiske enheder er der herudover ubemandet åbningstid, hvor de fysiske rum med de faciliteter, de indeholder, står til rådighed for borgerne. Ubemandet åbningstid betyder, at de pågældende fysiske enheder er tilgængelige alle ugens dage i tidsrummet kl. 7.00-22.00 (med få lokale variationer).

Åbningstid i gennemsnit pr. uge

	R2015*	B2016*	B2017*	B2018-20
Dokk1 (Hovedbiblioteket)*, **	47,5	57	57	57
Dokk1 (Borgerservice)***	31,7	32	32	32
Adgang til salene m.m. på Dokk1 fra kl. 21.00-22.00	5	5	5	5
<u>De store medborgercentre:</u> Højbjerg, Risskov, Viby og Åby	43	43	43	43
<u>De mellemstore medborgercentre:</u> Gellerup, Hasle, Lystrup, Tilst og Tranbjerg	26,2	26,4	26,4	26,4
<u>De små medborgercentre:</u> Beder-Malling, Egå, Harlev, Hjortshøj, Kolt-Hasselager, Sabro, Skødstrup, Solbjerg og Trige	7,4	7,7	7,7	7,7

Antal fysiske enheder med ubemandet åbningstid (inkl. Dokk1)****	17	17	17	17
--	----	----	----	----

* Det gennemsnitlige antal bemandede åbningstimer i en normal uge, hvor der ikke er skævheder i form af helligdage, som betyder, at medborgercentrene holder lukket. De ni små medborgercentre holder lukket fire uger i juli. Dette er ikke medregnet i måltallet.

** Efter åbningen af Dokk1 er ændres Hovedbibliotekets åbningstid fra 44 til 57 timer ugentligt. Der er herudover indført ubemandet åbningstid på Dokk1 fra kl. 8.00-10.00 og kl. 19.00-21.00 på hverdage. Samtidig er der indført yderligere adgang til sale, mødelokaler og café på niveau 1 på hverdage fra kl. 21.00-22.00. I dette tidsrum vil der ikke være adgang til biblioteksfaciliteterne.

*** Borgerservice er åben for personlig betjening 32 timer om ugen. Ud over åbningstiden for fysiske henvendelser i borgerservice er der åbent for telefonisk betjening i 42 timer om ugen. Desuden er der åbent for telefonisk betjening på den digitale hotline i 60 timer om ugen.

**** De fleste steder er der ubemandet åbningstid, således at der er adgang til bibliotekerne fra kl. 7.00-22.00 alle ugens 7 dage. Der er dog lokale variationer, som betyder at der enkelte steder er mindre ubemandet åbningstid.

15. delmål:

Den samlede besøgsaktivitet i Dokk1 og på medborgercentrene skal som minimum fastholdes i perioden 2017-2020. (Effektmål - ændret)

Status og forventet mål opfyldelse:

Antallet af besøg i de øvrige fysiske betjeningssteder er en indikator for brugen af de tilbud, der ikke fordrer lånerkort, f.eks. avislæsning, Borgerservice og NemBS, afhentning af offentlig information, deltagelse i arrangementer eller læsning på stedet.

Besøg Biblioteker

Besøg (1000)	R2014	R2015	*B2016	*B2017	*B2018-20
Dokk1 (Hovedbiblioteket)	507	940	850	950	1.030
Medborgercentrene**	1.537	1.490	1.600	1.200	1.200
Besøgstal i alt	2.044	2.430	2.450	2.230	2.230

*Budgetmål er fastlagt med udgangspunkt i regnskab 2015. Der forventes en fastholdelse af besøgstallet fra 2018 og frem.

** Fra 2016 benyttes gates til at tælle antal besøgende på medborgercentrene. Både de nye gates og de tidligere besøgstællere tæller med en vis usikkerhed. I 2015 er der talt med begge metoder, hvilket har vist at gates tæller 20 % færre end besøgstællerne. Medborgercentrenes mål for besøgstal reduceres derfor med 20 % i 2017 og 2018-2020 i forhold til budget 2016.

Forudsætninger for beregningerne:

1. Nyhedens interesse for Dokk1 forventes at være aftaget i 2016, hvilket vil kunne ses i besøgstallet for Dokk1 og for medborgercentrene.
2. Kulturhovedstad 2017 vil medføre en stigning i besøgstallet i 2017 for Dokk1.
3. I 2016 vil arbejdet med Letbanen medføre begrænsede adgangsforhold til Dokk1.
4. Fra 2018 kører letbanen og forbinder dermed Odder og Grenaa. Dette forventes at have en positiv effekt på besøgstallet i Dokk1 (både egne borgere og borgere fra omegnskommunerne).
5. Fra 2016 tælles på medborgercentrene med gates, der tæller 20 % færre end de besøgstællere, der tidligere blev benyttet. Budgetmålet er således reelt udtryk for en fastholdelse af niveauet i forhold til regnskab 2015.

16. delmål:

Borgerservice og Biblioteker skal arbejde for lige muligheder på tværs af etniske skel og for udbredelsen af aktivt medborgerskab samt udbud af kulturelle tilbud. (Effektmål)

Målemetode:

Andelen af bibliotekslånere med udenlandsk herkomst skal som minimum udgøre den samme forholdsmæssige andel, som denne gruppe udgør af den samlede befolkning.

Aktive bibliotekslånere med udenlandsk herkomst

	R2014	R2015	B2016	B2017	B2018	B2019	B2020
Aktive bibliotekslånere							
% af registrerede lånere*	12,9	12,8	16,3	16,7	17,1	17,5	17,8
% af samlet indbyggertal**	15,6	16,2	16,3	16,7	17,1	17,5	17,8

*Personer med udenlandsk herkomsts andel ud af alle registrerede bibliotekslånere.

**Personer med udenlandsk herkomsts andel ud af Aarhus samlede indbyggertal.

Tallene for B2016-20 er baseret på prognose over udviklingen i befolknings sammensætningen i Aarhus Kommune.

- **Overordnet mål:**

Borgerservice og Biblioteker skal understøtte folkeoplysning, give borgerne adgang til inspirerende kulturtilbud og viden om byens historie. Aktiviteterne skal udspringe af og tilpasses det omgivne lokalområde.

17. delmål:

Borgerservice og Biblioteker skal tilbyde en bred vifte af arrangementer samt kurser af folkeoplysende karakter. Der skal fokuseres på børns læselyst og læseglæde. Fra 2015 og fremover skal der være mindst 15 borgervendte services, der drives helt eller delvist af frivillige. (Ydelsesmål)

Status og forventet målopfyldelse:

Som en del af Aarhus Kommunes kanalstrategi er der særligt fokus på selv- og medbetjeningskurser for borgerne.

Allerede i dag drives der forskellige bibliotekstilbud ved hjælp af frivillige f.eks. lektiecaféer og lokalarkiver. Som noget nyt vil Borgerservice og Biblioteker også arbejde med deltagerbudgetter i et par lokalområder.

Borgerservice og Biblioteker skal samtidig gennem målrettede aktiviteter understøtte og supplere førskolebørns og skolebørns færdigheder især inden for læsning.

	R2014	R2015	B2016	*B2017	B2018-20
Antal udbudte kurser	274	269	300	300	300
Antal kursister i alt	1.639	1.409	2.000	1.700	1.700
Antal borgervendte services, der drives helt eller delvist af frivillige	15	48	25	40	40
Antal arrangementer for førskolebørn herunder læsearrangementer	531	300	450	340	340
Antal arrangementer for skolebørn herunder læsearrangementer	591	539	450	500	500

Antal samarbejder om borgervendte aktiviteter	41	86	40	100	100
---	----	----	----	-----	-----

*Beregningerne er foretaget på baggrund af R2015.

18. delmål:

Aarhus Stadsarkiv skal indsamle dokumentation om Aarhus' historie fra borgere og kommunale myndigheder samt formidle byens historie gennem borgerinddragende aktiviteter. (Effektmål)

Forventet målopfyldelse:

		R2014	R2015	B2016	B2017	B2018-20
Digital tilgængelighed	Antal unikke brugere på Stadsarkivets digitale platforme*		7.965	10.700	17.400	19.600
	Antal åbne, digitale filer lagt online (private og offentlige) (ændret)		5.246	50.000	300.000	300.000
Digitale filer og Terabyte	Antal afleveringer til "Smartarkivering.dk"	121	155	125	125	125
	Antal Terabyte i Digitalt Arkiv (private og kommunale, men overvejende kommunale)		6TB	9TB	12TB	16TB
Dokumentation	Antal afleveringer fra private	110	86	70	70	70
	Antal hyldemeter afleveret fra den kommunale forvaltning *	300	780	300	150	150
Borgerinddragelse	Antal frivillige	51	75	50	75	75

*Det drejer sig om: AarhusArkivet, Sejrs Sedler, AarhusWiki og Aarhus Stadsarkivs hjemmeside.

** Den forventede nedjustering skyldes Stadsarkivets flytning samt overtagelse af arkiver fra Rigsarkivet.

Budgetmålet vedr. antal åbne digitale filer lagt online ændres til også at omfatte offentlige filer hvorfor målet er opjusteret fra 2017.

- **Overordnet mål:**

Borgerservice og Bibliotekers tilbud skal støtte op omkring Aarhus Kommunes kanalstrategi.

19. delmål:

På obligatoriske selvbetjeningsområder, hvor andelen af transaktioner, der foregår via digital selvbetjening, er under 80 %, skal andelen af digital selvbetjening stige med 10 % om året frem til 2020. På obligatoriske selvbetjeningsområder, hvor andelen af transaktioner, der sker via digital selvbetjening, er over 80 %, skal niveauet som minimum fastholdes frem til 2020. (Effektmål, ændret)

*transaktioner = oprettelse af ny sag eller ændring i eksisterende sag.

Status og forventet målopfyldelse:

Målet er i tråd med Regeringens og KL's målsætning om, at 80 % af alle transaktioner på de obligatoriske selvbetjeningsområder i 2015 skal ske via digital selvbetjening. De 80 % er et gennemsnit for de opgaver, der er omfattet af obligatorisk digital selvbetjening. Der kan derfor

inden for de enkelte opgaveområder forventes en varierende målopfyldelse afhængig af opgavens karakter og målgruppens forventede it-parathed.

Eksempler på områder med obligatorisk selvbetjening*

Andel af transaktioner, der foregår via digital selvbetjening	R2014	R2015	B2016	B2017	B2018-20
Flytning	91 %	87 %	80 %	87 %	87 %
Sundhedskort	84 %	88 %	80 %	88 %	88 %
Navne- og adressebeskyttelse	-	-	-	95 %	95 %
Bopælsattest	-	-	-	80 %	80 %
Adresseforespørgsel	-	-	-	80 %	80 %
Vielse	-	-	-	80 %	80 %

*I bølgeplanen er der flere områder inden for borgerservice, der ikke indgår i ovenstående, da der pt. ikke er de tekniske løsninger til stede, som muliggør, at selvbetjeningsgraden kan opgøres. Disse er: Lån til betaling af ejendomsskat, Lån til beboerindskud, Logiværtserklæring samt anmeldelse af udrejse.

20. delmål:

Andelen af digitale udlån af bøger, lydbøger og film skal stige i perioden 2017-2020. (Effektmål)

Digitale udlån er relativt dyrere sammenlignet med de fysiske udlån. De fysiske udlån kan derfor ikke erstattes med digitale udlån i forholdet 1:1 inden for samme økonomiske ramme. Overordnet bestræbes der efter en udvikling af dette udlån set i lyset af, at det skaber større tilgængelighed og underbygger Aarhus Kommunes Kanalstrategi. Derfor er der tale om et mål om at fastholde og udvikle den andel, de digitale udlån udgør af det samlede udlån inden for den givne økonomiske ramme.

Medborgercentrenes digitale udlån:

Andel af udlån, der er digitale	R2014	R2015	B2016	B2017	B2018-20
Bøger*	1,2 %	2,5 %	1,9 %	2,5 %	3,0 %
Lydbøger**	32,6 %	55,3 %	54,2 %	65,0 %	74,0 %
Film***	9 %	12,7 %	11,7 %	13,0 %	15,0 %

*E-bøger/(udlån af fysiske bøger+e-bøger).

** Netlydbøger/(udlån af lydbøger + netlydbøger).

*** Netfilm/(dvd'er + netfilm).

21. delmål:

Folkeregistret skal sikre korrekt personregistrering. Kontrolarbejde skal effektivt af-dække socialt snyd. (Effektmål - ændret)

Status og forventet målopfyldelse:

Folkeregistret skal sikre korrekt personregistrering i CPR registeret. Mange steder i lovgivningen er borgerens adresse i CPR tillagt betydning i tillid til, at registreringen er korrekt.

Aarhus Kommune har ca. 68.000 flytninger og 7.000 indrejser om året. Der er obligatorisk digital selvbetjening, så borgerne anmelder de fleste flytninger digitalt. I en væsentlig del af flytningerne beder Folkeregisteret eller Kontrolgruppen ejer eller en beboer på adressen om at bekræfte indflytningen. Det sker for at afdække fejl og kontrollere oplysningerne fra borgeren, som anmelder flytningen.

En del af arbejdet i Folkeregisteret består i at håndtere borgere, som bliver fremeldt fra en adresse. En stor del af disse borgere bliver i en periode registreret på ukendt adresse. Dertil kommer borgere, som meddeler, at de ikke aktuelt har en bolig og derfor bliver registreret som værende uden fast bopæl. Folkeregisteret skal med jævne mellemrum tage sagerne op for at vurdere, om det er muligt at få fastlagt en adresse. Undersøgelserne resulterer også ofte i, at borgere skal registreres som udrejst, fordi de ikke længere opholder sig i Danmark.

Antal borgere	R2015	B2016	B2017	B2018-2020
Maksimalt antal borgere på ukendt adresse	773	-	700	650
Maksimalt antal borgere uden fast bopæl	488	-	450	450

Kontrolarbejdet i Magistratsafdelingen for Kultur og Borgerservice består i at afdække socialt snyd og skattesnyd afledt af proformaflytninger. Kontrolfunktionen har til formål at kontrollere bopælsforhold m.v. vedrørende borgere, der modtager boligstøtte, familieydelse og økonomisk friplads som enlig forsørger i de tilfælde, hvor der opstår mistanke om, at disse ydelser beror på en proformaflytning. Kontrollen omfatter såvel modtageren af ydelserne som tilknyttede personer.

Opfyldelsen af målet vurderes dels via værdien af fremsatte tilbagebetalingskrav og dels via stop af betalingskrav og stoppede ydelser. Der er sket en skærpelse af praksis i Ankestyrelsen, så det er blevet vanskeligere at vinde tilbagebetalingssager. Derfor er forventet provenu nedsat vedr. tilbagebetalingskrav.

Kultur og Borgerservice og Sociale Forhold og Beskæftigelse afrapporterer i fællesskab på den samlede kontrolindsats i et selvstændigt notat i forbindelse med regnskabsaflæggelsen.

Mål for ~~provenu~~ værdi af stoppede ydelser fastholdes på hidtidigt niveau, da Kontrolgruppen igangsætter et nyt projekt i 2016 og arbejder på at styrke samarbejdet med UDK vedr. løbende udveksling af "undringer".

Provenu ved kontrolvirksomhed i MKB

*1000 kr.	R2014	R2015	B2016	B2017	B2018-20
Tilbagebetalingskrav	390	224	360	50	50
Værdi af stoppede ydelser	7.351	4.063	6.000	6.000	6.000
I alt provenu ved kontrolvirksomhed	7.742	4.287	6.360	6.050	6.050
Heraf kommunalt provenu	5.446	3.210	4.240	4.033	4.033

- **Overordnet mål:**

Borgerservice og Biblioteker skal spille en aktiv rolle i realiseringen af initiativet Smart Cities for sammen med offentlige og private aktører at skabe digitale løsninger på en række samfundsmæssige udfordringer.

22. delmål:

Borgerservice og Biblioteker vil indsamle og udstille åbne data og sørge for, at der bliver afholdt forskellige arrangementer med henblik på at udvikle projekter, understøtte start-up virksomheder og formidle om digitaliseringens risici. (Effektmål)

Borgerservice og Biblioteker vil indsamle og udstille data fra kommunen, de øvrige aktører i SmartAarhus og alle andre, der ønsker at dele data. Det skal ske gennem Open Data Aarhus (www.odaa.dk).

Antal datasæt der bliver tilgængelige pr år

	R2015	B2016	B2017	B2018-20
Antal datasæt*	121	300	400	500

*Et datasæt er et sæt af data om et emne. F.eks. 'parkeringsdata', 'tømningsdata affald/varme', 'bevaringsværdige bygninger i Aarhus Kommune' og 'arrangementer på Aarhus Kommunes biblioteker'.

Borgerservice og Biblioteker skal medvirke til udvikling af projekter, der anvender frit tilgængelige data og medvirke til udviklingen af konkrete anvendelser af åbne grunddata f.eks. gennem organisering af tematiserede hackathons¹. Desuden skal Borgerservice og Biblioteker arbejde for gennem partnerskaber at etablere tiltag, som understøtter start-up virksomheder inden for det digitale område.

Via medborgercentrene og Dokk1 skal Borgerservice og Biblioteker være ramme om SmartAarhus aktiviteter, og gennem events og arrangementer vil Borgerservice og Biblioteker støtte op omkring Internet Week Denmark.

Endelig vil Borgerservice og Biblioteker arbejde for at udvikle oplysningsformater, der skaber opmærksomhed om digitaliseringens mulige risici og faldgruber.

Antal arrangementer og kampagner:

	R2015	B2016	B2017	B2018-20
Antal arrangementer der anvender åbne data*	8	10	10	10
Antal arrangementer der understøtter start-up virksomheder	4	4	4	4
Antal arrangementer/events under Internet Week Denmark	2	2	2	2

*Antal arrangementer som Borgerservice og Biblioteker har arrangeret, afholdt eller deltaget i.

¹ Et hackathon er en begivenhed, hvor it-udviklere mødes og samarbejder intensivt om udvikling af prototyper, konceptudvikling eller videreudvikling af eksisterende it-projekter. Det kan også være konkrete udfordringer (kommunale som samfundsmæssige i bredere forstand), som der søges forskellige teknologiske bud på at håndtere. Formålet er oftest at få skabt idéer og grundlag for senere egentlig produktudvikling.

3. Særlige indsatsområder

3.1 Hensigtserklæringer

Kultur

Kultur og Borgerservice skal i samarbejde med Sociale Forhold og Beskæftigelse undersøge og udarbejde en varig, fuldt finansieret og økonomisk holdbar model for Museum Overtacis fremtid, som også indebærer Region Midtjyllands nuværende driftsbevilling.

3.2 Øvrige særlige indsatsområder

Kultur

OBS – er særligt afhængig af den nye kulturpolitik.

Vision om et børnekulturelt produktionscenter - kunst og kultur med børn og unge

I Aarhus Kommunes kulturpolitik for 2014-2016 var visionen om en samling af børnekulturelle aktiviteter og aktører i fælles fysiske rammer vedtaget med opbakning fra samtlige politikere i Byrådet. Centret skal samle blandt andre kulturskolerne for børn og unge, børnekulturelle kompetencecentre, herunder Børnekulturhuset, og skal tilbyde en bred vifte af oplevelser. Steedet skal styrke talent- og kompetenceudvikling og skal signalere seriøsitet om børn og unges møde med kunst og kultur. Der arbejdes videre på en realisering af initiativet.

Finansiering af Europæisk Kulturhovedstad i 2017 (Tilskud til Fonden Aarhus 2017)

MKB og MTM har fået udarbejdet en mulighedsanalyse for en fremtidig bebyggelsesplan for Brobjergskolen. Sideløbende er der lavet en opgørelse over de nuværende lejere og behovet for genhusning. De estimerede udgifter til genhusning sat i forhold til de estimerede indtægter ved et salg viser, at det ikke er rentabelt, at sælge hele eller dele af Brobjergskolen før, der er taget stilling til enten ophør af aktiviteter, eller placering/genhusning af nuværende aktiviteter, f.eks. i forbindelse med realisering af andre initiativer. Ud fra dette arbejdes der videre med Brobjergskolen, men tidshorizonten bliver længere end forventet.

Det skal på et senere tidspunkt afklares, hvilket pejlemærke, der skal sættes for nettoprovenuet. Kommunens samlede finansieringsbidrag er ikke til diskussion, og det er nødvendigt at finde flere salgsemner. MKB må i samarbejde med BA arbejde videre med begge dele.

4. Beskrivelse af ydelser

Kultur og Borgerservice er karakteriseret ved primært at løse serviceopgaver, hvor serviceniveauet er fastlagt via byrådet.

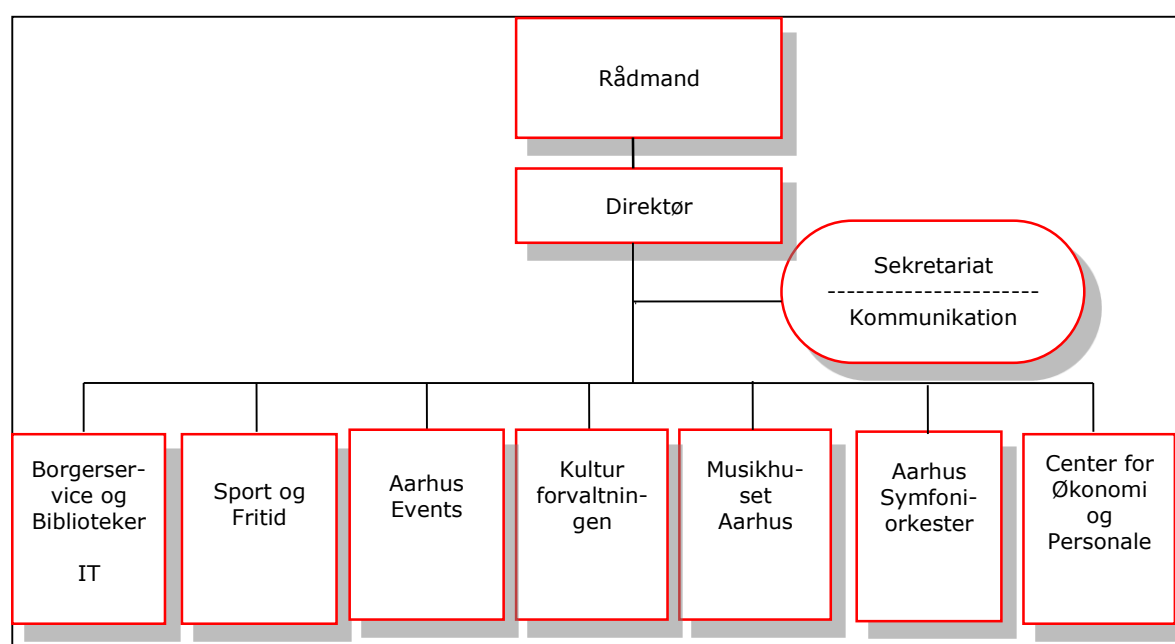
Kultur og Borgerservice tilbyder borgerne en række servicetilbud via kommunale institutioner, stiller faciliteter til rådighed for foreningslivet og andre brugere, samt yder tilskud foreninger og selvejende institutioner. Ydelserne er kort oplyst nedenfor.

- **Sport & Fritid:** boldbaner, haller og idrætslokaler, tennisbaner, svømmehaller og fri-luftsbade, atletikbaner, skøjtehal m.v. Dertil kommer tilskud til foreningsaktiviteter og lokaler.

- **Aarhus Events:** Kommunens eventenhed, forankret i Kultur og Borgerservice. Via puljer til sports- og kulturelle events hverves, udvikles og afvikles større og strategiske events.
- **Kultur:** Musikhuset, Aarhus Symfoniorkester, Aarhus Musikskole, Godsbanen, Børnekulturhuset, Filmby Aarhus. Dertil kommer tilskud til en række museer og teatre, bl.a. ARoS, Den Gamle By og Moesgaard m.fl.
- **Borgerservice og Biblioteker:** Borgerservicecenter (Dokk1), Hovedbibliotek (Dokk1), 18 medborgercentre og Aarhus Stadsarkiv.

5. Organisation

Nedenfor vises den overordnede organisering af Kultur og Borgerservice, og der følger en kort beskrivelse af arbejdsprocesser, der karakteriserer Kultur og Borgerservice.



* IT, Kommunikation og CØP er tværgående fællesfunktioner for hele magistratsafdelingen

Ydelser

Sport og fritid

Sport & Fritid yder tilskud og stiller faciliteter til rådighed for idrætsforeninger, spejderforeninger, oplysningsforbund m.v. og arbejder med en lang række udviklingsprojekter, som skal realisere mål i Sport og Fritidspolitikken. Det er foreninger, aftenskoler og øvrige aktører på folkeoplysningsområdet, som udbyder aktiviteter og fastlægger indholdet for deltagerne, og således beslutter kommunen ikke indholdet af tilbuddene til borgerne. Sport & Fritid varetager også driften af en lang række idrætsfaciliteter. Sport & Fritid har endvidere opgaver vedr. talentudvikling, eliteidræt og tiltrækning og afvikling af store idrætsarrangementer.

Aarhus events

Aarhus Events er hele kommunens eventenhed, men er forankret i Kultur og Borgerservice. Et "eventforum" bestående af borgmester, Kulturrådmand og Teknikrådmænd udgør en uformel bestyrelse, som sætter retning og drøfter byens involvering i større events. Via puljer til sports- og kulturelle events hverves, udvikles og afvikles større og strategiske events. Aarhus Events fungerer desuden som "indgangsdør" for events for at bidrage til, at Aarhus opleves som en attraktiv eventby, hvor det er nemt at arrangere events.

Kultur

Kulturforvaltningen består af et sekretariat samt fire decentrale institutioner; Børnekulturhuset, Musikskolen, Filmby Aarhus og Driftsorganisationen for Godsbanen. Godsbanen rummer ud over den kommunale driftsorganisation bl.a. Den selvejende institution Godsbanen og tre kunstformidlingscentre.

Kulturforvaltningens sekretariat varetager administrationen af tilskud til en række selvejende kulturinstitutioner i Aarhus Kommune.

Kulturområdet er i øvrigt karakteriseret ved, at Aarhus Kommune i lighed med staten betjener sig af armslængdeprincippet, som skal sikre en politisk uafhængig rådgivning af det politiske og forvaltningsmæssige system. Således er det de rådgivende armslængdeorganer, Kunstrådet, Rytmisk udvalg og Billedkunstudvalget, som i en række situationer indstiller og giver anbefalinger.

Musikhuset

Musikhuset varetager den daglige drift og vedligeholdelse af bygninger samt står for udlejningen af sale og lokaler. For at sikre et hyppigt og alsidigt kulturelt udbud arbejder Musikhuset desuden som selvstændig arrangør.

Aarhus Symfoniorkester

Aarhus Symfoniorkester består af ca. 64 fastansatte musikere og en mindre administration. Grundstammen i orkestrets virke er symfonikoncerterne i Symfonisk Sal i Musikhuset Aarhus. Hertil kommer et antal mindre koncerter og pædagogiske aktiviteter.

Borgerservice og Biblioteker

Borgerservice er karakteriseret ved at tilbyde én indgang til kommunale serviceydelser på en række kerneområder som pladsanvisning, sygesikring, pas og kørekort. Borgerservice har sit fysiske betjeningssted på DOKK1. Visse borgerserviceydelser leveres også på medborgercentrene. Borgerservice har en "Backoffice" afdeling, som varetager sagsbehandling på sygesikring/folkeregister, vielser, kontrolopgaver vedr. socialt bedrageri samt opkrævning. Desuden varetager Borgerservice opgaverne for hegnssyn, beboerklagenævnet og huslejenævnet. Opgaver vedr. folketings-, lokal- og EU-valg samt folkeafstemninger løses også af Borgerservice. Borgerservice og Biblioteker har pr. 1. januar 2015 overtaget Folkeinformation fra MSB.

Bibliotekerne stiller bøger, musik, film og andre materialer til rådighed for borgerne på 18 medborgercentre og på DOKK1. Derudover tilbyder bibliotekerne en lang række elektroniske tjenester via internettet. Samtidig er bibliotekerne offentlige rum med forskellige former for aktiviteter som lokalarkiver, lektiecafé, uformelle mødesteder, litteraturarrangementer, workshops m.m. De fungerer dermed også som kulturelle mødesteder i lokalsamfundene.

Aarhus Stadsarkiv er Aarhus Kommunes forvaltningsarkiv og historisk arkiv for borgerne i Midtbyen. Stadsarkivet har til opgave at indsamle dokumentation om Aarhus' historie fra borgere og kommunale myndigheder, stille arkivalier til rådighed, vejlede borgere og myndigheder og deltage i kulturarvsarbejdet i Aarhus. Endvidere er der 22 lokalarkiver, der arbejder med indsamling, bevaring og formidling af lokalhistorie.

6. Supplerende nøgletal

Der udarbejdes nøgletal i 6-bysamarbejdet. De følgende nøgletal fremgår af det udarbejdede materiale med baggrund i regnskab 2014

Finansiering pr. orkester i mio. kr.										
Aalborg Symfoni-orkester										
Stat	21,1	20,6	21,1	21,1	21,0	21,0	20,4	20,0	19,6	19,2
Kommune	28,9	28,4	28,9	28,4	29,5	28,4				
Egenfinansiering	2,6	2,9	2,7	2,4	3,8	3,9				
Samlet finansiering	52,6	52,0	52,7	51,9	53,8	53,3				
Aarhus Symfoni-orkester*										
Stat	22,0	21,7	21,6	21,5	21,4	21,4	20,9	20,4	20,0	19,6
Kommune	22,0	21,7	21,3	20,8	20,4	20,4	20,5	20,5	20,3	20,3
Egenfinansiering	7,5	7,0	8,0	7,8	7,2	6,9	6,9	6,9	6,9	6,9
Samlet finansiering	51,6	50,3	50,9	50,1	49,1	48,7	48,3	47,8	47,2	46,8
Odense Symfoni-orkester										
Stat	22,2	21,8	21,7	21,6	21,5	21,5	20,9	20,5	20,1	19,7
Kommune	34,7	36,2	33,5	33,5	33,0					
Egenfinansiering	4,1	4,0	5,5	5,5	5,9					
Samlet finansiering	61,0	61,9	60,8	60,6	60,5					

Kilde: Finansloven 2016

* Aarhus Symfoniorkester bor husleje frit til en værdi af ca. 3,5 mio. kr.

6.3 Borgerservice og biblioteker

6-by nøgletal Borgerservice og Biblioteker

Driftsudgifter og -indtægter til bibliotekerne

Kr. pr. indbygger	Aarhus	Odense	Aalborg	Esbjerg	Randers	København
Lønudgifter1)	248	264	284	267	267	233
Materialer og baser	56	60	56	52	60	58
Heraf bøger m.v.2)	35	32	29	33	30	36
Andre materialer3)	12	14	14	8	12	8
Elektroniske ressourcer4)	10	13	13	10	18	13
Administration mm.5)	20	28	19	26	43	14
Øvrige udgifter6)	16	15	29	24	13	40
Bruttodriftsudgift i alt	340	367	389	369	382	344
Bruttodriftsindtægt i alt	-20	-16	-19	-14	-18	-39
Nettodriftsudgift i alt	320	351	370	355	364	305
Kr. pr. udlån						
Nettodriftsudgift i alt	49	61	56	68	50	53

Anmærkninger

Driftsudgifter og -indtægter er eksklusive betjeningsoverenskomster og ejendomsudgifter, centralbibliotekets andel og fast ejendom.

1) Lønudgifter er inklusive udgifter på konto 06.45.51.

2) Bøger og serierpublicationer dvs. aviser, tidsskrifter og årbøger.

3) Andre materialer er musik, dvd, lydbøger mv.

4) Elektroniske ressourcer: Online ressourcer, e-bøger, brugeravgift for elektroniske databaser, øvrige digitale dokumenter mv.

5) Indeholder udgifter til administration, inventar, telefoni, øvrige personaleudgifter (ikke løn), katalogiseringsbidrag samt bidrag til Danbib, Bibnet og DDB.

6) Øvrige udgifter er: Kulturelle arrangementer, IT-udgifter og kørende materiel.

3

Biblioteker - aktiviteter og faciliteter i 2014

Antal	Aarhus	Odense	Aalborg	Esbjerg	Randers	København
Antal udlån1)	2.105.217	1.124.440	1.351.270	598.816	706.430	3.274.253
I alt udlån pr. indbygger	7	6	7	5	7	6
Antal udlån pr. personaleenhed 2)	11.349	8.220	9.855	8.098	11.181	9.223
Antal elektroniske besøg på bibliotekernes hjemmeside pr. 10.000 indbygger:3)						
Antal besøg	51.951	51.079	44.766	39.064	44.882	90.518
Antal sidevisninger	328.196	271.719	400.977	197.649	271.975	406.122
Antal brug af online ressourcer pr. 10.000 indbyggere4)						
Antal søgninger	0	0	0	0	0	0
Antal downloads	0	0	0	0	0	0
Aktive låner:5)						
Antal aktive låner procentvis af indbyggere	30	29	31	27	30	34
Antal fysiske betjeningssteder pr. 31.12.20146)	19	10	18	7	5	20
Heraf hel eller delvis selvbetjening pr. 31.12.2014	15	9	14	6	4	16
Antal årsværk pr. 10.000 indbyggere	6	7	7	6	7	6
Selvbetjening i pct.af						
Udlån	91	90	86	83	74	97
Aflevering	96	91	90	88	73	93

Anmærkninger

Tabellen er baseret på oplysninger indberettet til Kulturstyrelsen vedrørende 2014.

1) Eksklusive fornyelser og CB-udlån.

2) Antal årsværk er eksklusiv rengøring, kantine, ejendomsfunktioner, betjeningsoverenskomst og lokalhistorisk arkiv.

3) Et elektronisk besøg er et besøg på bibliotekernes hjemmeside jf. definitionen i KPI-indeks.

4) Antal downloads fra eksterne servere indeholder bl.a. Filmstriben, e-bøger, netlydbøger og netmusik. Ikke muligt at tilvejebringe valide tal vedrørende 2014 grundet fejl hos udbydere.

5) En aktiv låner er i det pågældende år registreret for mindst 1 transaktion i udlånssystemet.

6) Inklusive antal bogbusser (ej bogbusstoppesteder).

7. Ressourcer

7.1 Tidligere år

Sektorens regnskabsresultat for årene 2012 til 2015 og budget for 2016:

	R 2012	R 2013	R 2014	R 2015	B 2016
	- 1.000 kr. i 2017-priser - - antal fuldtidsansatte -				
Nettodriftsudgifter	573.529	997.729	1.012.106	1.056.159	1.080.045
Nettoanlægsudgifter	239.177	310.881	391.689	315.569	80.660
Gennemsnitl. personaleforbrug	725	698	699	734	734

7.2 Kommende år

Sektorens budget for 2016 til 2020:

	B 2016*	B 2017	BO 2018	BO 2019	BO 2020
	- 1.000 kr. i 2017-priser - - antal fuldtidsansatte -				
Nettodriftsudgifter	1.080.045	1.062.058	1.026.971	1.005.549	1.002.612
Nettoanlægsudgifter	80.660	-17.049	54.983	29.844	27.912
Gennemsnitl. personaleforbrug	734	734	734	734	734

*) Budget 2016 er fremskrevet til 2017-priser med KL's vægtede fremskrivningsprocenter

Sektorens ramme, overskud/underskud og status for 2016 til 2020:

	B/R 2016	B 2017	BO 2018	BO 2019	BO 2020
	1.000 kr. i 2016-priser	- 1.000 kr. i 2017-priser -			
Forventet ramme ¹⁾	651.014	651.668	630.464	615.686	612.749
Nettobudget	666.399	666.668	630.464	615.686	612.749
Forventet overskud/underskud ²⁾	-15.385	-15.000	0	0	0
Saldokorrekationer	-14.800	0	0	0	0
Status, ultimo ³⁾	24.787	9.787	9.787	9.787	9.787

1) Nettobudgettet er afgrænset til rammebelagte områder. I budget 2016 er der tale om ajourført budget.

2) Overskud/underskud = ramme - nettobudget (+: overskud; -: underskud).

3) Status ultimo korrigeres fra år til år med overskud/underskud og rentetilskrivning.

Produktivitetstal for Magistratsafdelingerne for 4.70 Kultur og Borgerservice

	R 2012	R 2013	R 2014	R 2015	B 2016	B 2017
Bibliotekerne: Udvikling i antal besøgende ift. løn. 2012=100	100	89	90	111	103	91
Musikhuset Århus*: Udvikling i samlede antal besøgende ift. arrangementer. 2013=100		100	107	112	97	105
Århus Musikskole: Udvikling i antal elever ift. nettoudgifter 2007=100	106	116	111	97	106	106

* Nyt indeks fra 2013 idet Musikhusets interne regnskabsprocesser har ændret sig