

# AARHUS GIVER RUM TIL LIV

Strategisk byrumsplan for flere og bedre byrum i Aarhus

TEKNIK OG MILJØ  
Aarhus Kommune











**Rådmand for Teknik og Miljø,  
Nicolaj Bang:**

”Jeg lukker mine øjne i Aarhus”. Sådan slutter omkvædet i et elsket Helmig-hit, og kærligheden til vores by deler han med mange – også med mig. Når jeg lukker øjnene og tænker på Aarhus, ser jeg mennesker ved caféborde i Latinerkvarteret og langs åen, en gåtur om Brand Sø i solskinet og det aktive foreningsliv rundt omkring i oplandet.

De smukke steder skal vi have mange flere af. Både inde i byen, men i dén grad også i oplandet skal nye, smukke byrum understøtte de gode lokale kræfter, der allerede i dag arbejder med at skabe byliv og samlingssteder for lokalsamfundet.

Selvom Aarhus er i forandring, skal vi holde fast i dét Aarhus, vi kender, og bygge videre på de kvaliteter, vi værdsætter så højt i dag. Her spiller byens rum en afgørende rolle, for det er hér, vi mødes med hinanden og oplever, at vi er en del af et fællesskab – et kvarter eller lokalsamfund – hvor vi har hjemme.

Vi har de seneste mange år været rigtig gode til at give plads til bygninger, så vi kan blive mange flere aarhusianere, men vi har forsømt byrummene. Derfor tager vi nu hul på at om-danne og forskønne de første 13 byrum, hvor vi kommer hele kommunen rundt. Alle skal opleve at bo i smukke og levende omgivelser, uanset om det er på den ene eller anden side af Ringgaden. Vi bliver simpelthen gladere mennesker af det, og det skal vi understøtte politisk.

Planen sætter retningen for udviklingen de kommende år. Det er målet, at når vi i fremtiden lukker øjnene og tænker på vores by, så kan vi tilføje mindst 13 nye byrum til listen over de steder, der binder os sammen som borgere i Aarhus Kommune.



**Stadsarkitekt  
Anne Mette Boye:**

Byrum er afgørende for oplevelsens af byens kvalitet - at der er mulighed for at mødes, at tage en pause eller samles. Stærke bylivsknudepunkter er derfor et pejlemærke i Politikken for bykvalitet og arkitektur. De har forskellige karakterer i de forskellige bydele og lokalsamfund, og de kan bidrage til at løfte vigtige dagsordener ved at give plads til bevægelse, mangfoldighed, bynatur, kultur og rum til fællesskaber, der imødegår ensomhed.

Dette er ikke nyt. Studier fra andre byer viser, at et strategisk, langsigtet og ambitiøst fokus på byens byrum, løfter byernes bykvalitet og kan bidrage til livskvalitet. Derfor har byer som Barcelona og Paris brugt byrum strategisk som løftestang for byer og bydele. Byrum er nemlig vigtige markører for lokalområdets identitet og borgernes livsudfoldelse.

Det er særligt vigtigt, når Aarhus Kommune er i konstant udvikling. Vi oplever forandringerne, og vi bliver flere, der sammen skal skabe gode bysamfund. Derfor skal vi arbejde strategisk med vores byrum, og vi skal investere i dem - både i Aarhus midtby, i forstæderne og i oplandet.

Det gør vi ved en tilgang, hvor vi ser på hele kommunen, på de planer, der er på vej, og på de bypolitiske ambitioner og undersøger, hvordan et byrum - og udviklingen heraf - kan bidrage til:

1. Realisering af væsentlige byrum i helhedsplaner og andre byudviklingsprojekter.
2. At skabe merværdi gennem synergi med investeringer i andre projekter, herunder klimatilpasning, begrønning, en ny skole eller mobilitet.
3. Byrådets bypolitiske målsætninger på tværs af magistratsafdelingerne f.eks. øget trivsel, medborgerskab, kunst, tryghed, mangfoldighed mv.
4. Styrket lokalsamfund.

Byrummene i dette materiale er netop nøje udvalgt på baggrund af deres kvaliteter, styrker og potentialer. Både i relation til lokale forhold, andre projekter i Teknik og Miljø og med bidrag fra andre magistrater. Der er i udvælgelsen lagt særlig vægt på aktualitet - altså at skabe synergi med aktuelle planer og indsatser. Ved at forholde os til byrummenes eksisterende kvaliteter gennem stedslæsninger, deres aktualitet i forhold til konkrete planer og nye muligheder sørger vi for, at politikken kommer ud at leve i hele Aarhus Kommune.

’Aarhus giver rum for liv - Strategisk byrumsplan for flere og bedre byrum i Aarhus’ skal derfor støtte op om udviklingen i Aarhus Kommune og bidrage til, at Aarhus er – og bliver ved med at være – en kommune, der er god at leve i.

## AARHUS GIVER RUM TIL LIV

Strategisk byrumsplan for flere og bedre byrum i Aarhus

Udarbejdet af Teknik og Miljø som grundlag for udvikling af byrum i Aarhus - Aarhus Kommune 2023



## PÅ TVÆRS AF MAGISTRATAFDELINGERNE: DE BYPOLITISKE MÅLSÆTNINGER

**Den grønne by**  
Det grønne, rekreative rum kan bidrage til artsdiversitet og høj bykvalitet



**Fællesskaber og lokalt engagement**  
Lokalt engagement kan bidrage til byrummenes forankring og identitet



**Sundhed**  
Byrummenes indretning kan understøtte bevægelse og aktivitet



**Let tilgængelighed**  
Byrummene kan fremme tilgængelighed



### Klimatilpasning

Byrum kan håndtere regnvand og tilføje naturkvalitet og rekreative oplevelser, hvor der er behov



### Byliv/handel

Byrum kan bidrage til en levende by med et rigt og pulserende by- og handelsliv



### Kunst og kultur

Kunst, formidling og kultur kan integreres som en vigtig del af det offentlige rum



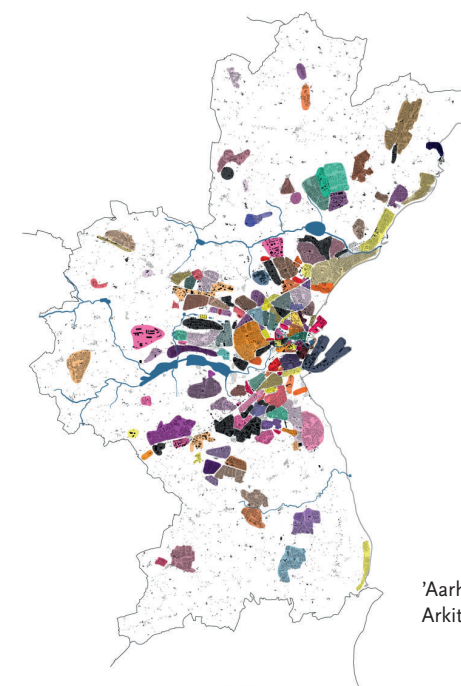
### Børn og unge

Sjove og kreative byrum kan skabe plads til leg og sociale mødesteder



### Tryghed, mangfoldighed og inklusion

Byrum kan favne mangfoldigheden og give plads til alle



'Aarhus-billedet' fra Arkitekturpolitikken

## BYPOLITISKE MÅLSÆTNINGER

Politisk er der mange ønsker og visioner for, hvad man vil med byens rum. For det er rummene mellem bygningerne, der skaber rammerne for byens liv. Det er dér, vi møder hinanden – på tværs af alder, klasser, livssituationer og bydele. Forbedrer vi byrummene, øger vi også vores livskvalitet.

Med 'bypolitiske målsætninger' refereres der til de politiske ønsker og visioner, som vi har for vores by og vores byrum. De bypolitiske målsætninger går på tværs af partier og magistratsafdelinger, og har det til fælles, at de tilsammen er med til at gøre Aarhus til en god by for alle.

Formålet med 'Aarhus giver rum til liv - Strategisk byrumsplan for flere og bedre byrum i Aarhus' er at skabe plads til disse målsætninger i byrummene og pege på hvilke steder, der er særligt potentiale for at udfolde ambitionerne. Byrumsplan indtænker således de visioner og ønsker vi har for vores by ind i et strategisk arbejde med de enkelte byrum og deres betydning for at det bymiljø, de ligger i.

Med udgangspunkt fra vedtagne politikker, strategier og arbejdet med vilde problemer vil de udvalgte byrum, store som små, på hver sin måde bidrage til de bypolitiske målsætninger, vi har for Aarhus Kommune. Det kan være i arbejdet for en sundere by, en klimavenlig by, en god by for børn og unge eller en mere tilgængelig by.



## SIGNATURFORKLARING

### TVÆRGÅENDE INTERESSER:



#### Helhedsplan og midtbyvision

Kommunens igangværende planer for arbejde med transformationer og investeringer, i områderne omkring byrummene.



#### Mobilitetsknudepunkt

Eksisterende og kommende mobilitetsprojekter i byrummene.



#### Klimatilpasning

Kommunens indsats, transformationer og investeringer der arbejder for at tilpasse byrummene, til fremtidens klimaændringer.



#### Blå-grønne forbindelse

Kommunens indsats for at skabe mere plads til det grønne og det blå, i byrummene.



#### Lokalt ønske

Inputs fra borgere og fællesråd i hele kommunen vedrørende byrummene.



#### Tværmagistratslig synergi

Samarbejder og overlappende interesser mellem magistratsafdelingerne ved byrummene.

### POLITIK FOR BYKVALITET OG ARKITEKTUR PEJLEMÆRKER:

#1

Bykvalitet i samspil med landskab og natur

#2

Blandede bydele styrker vores mangfoldighed

#3

Bylivsknudepunkter samler

#4

Arkitekturen er generøs

#5

Vi bygger videre på historien

#6

Forbindelser væver bydele sammen

#7

Lokalt engagement skaber god bykvalitet

#8

Partnerskaber løfter bykvalitet og arkitektur

## UDVÆLGELSEN AF BYRUM:

Byrummene, der er udvalgt i dette materiale, er baseret på et større arbejde, som tager udgangspunkt i indledende lokationer, som er spredt over hele kommunen. Disse lokationer beror på ønsker fra områdernes lokalråd, forslag og projekter fra forvaltningen – også på tværs af magistratsafdelingerne.

Ud af de indledende lokationer blev der udvalgt 44 byrum. Disse 44 byrum blev udvalgt, fordi de havde nogle tværgående interesser som fx klimatilpasning, mobilitetsknudepunkt og blå-grønne forbindelser eller igangværende planer. Det er et vigtigt kriterie, at byrummene har tværgående interesser, fordi det sikrer, at byrummene skaber merværdi gennem synergi med andre projekter.

Herefter blev der udført stedslysninger på alle 44 byrum, hvilket vil sige, at man tog ud på det enkelte sted for at observere og sanse byrummet for dens kvaliteter og potentialer. Med afsæt i disse stedslysninger og de bypolitiske målsætninger blev de 13 byrum i dette materiale udvalgt.

Fælles for de 13 byrum er, at de bidrager til:

- Styrkelse af lokalsamfund og stedets bykvalitet
- Realisering af helhedsplaner og andre byudviklingsprojekter.
- Skaber merværdi gennem synergi med andre projekter
- Byrådets bypolitiske målsætninger på tværs af magistratsafdelingerne

Udvælgelsen af de 13 byrum er et udkast til det overordnede, strategiske arbejde med byrum, og derfor vil der selvfølgelig fortsat ske udvikling i byrum, som ikke er udvalgt i denne omgang.

Det strategiske arbejde med byrum planlægges til at være et ongoing-arbejde, som skal sikre, at de bypolitiske målsætninger, vi har for Aarhus Kommune, bliver realiseret. Derfor kan byrum, der ikke er med i dette materiale, godt blive udvalgt på et senere tidspunkt.



# OVERSIGTSKORT

## MULIGE PROJEKTER INDENFOR RINGGADEN

# 1

- |    |                           |  |  |
|----|---------------------------|--|--|
| 1  | Ankersgade                |  |  |
| 2  | Morten Brørups Gade       |  |  |
| 3  | Sankt Lukas Kirkeplads    |  |  |
| 4  | Fynsgade                  |  |  |
| 5  | Kirkegårdsvej             |  |  |
| 6  | Larsen-Ledets Gade        |  |  |
| 7  | Teglværksgade             |  |  |
| 8  | Marstrandsgade            |  |  |
| 9  | Kaløgade                  |  |  |
| 10 | Østbanetorvet             |  |  |
| 11 | Ingerslevs Plads          |  |  |
| 12 | Skt. Pauls Kirkeplads     |  |  |
| 13 | Torvene omkring Domkirken |  |  |
| 14 | Fredens Torv              |  |  |
| 15 | Mindebro Torv             |  |  |
| 16 | Sankt Knuds Torv          |  |  |
| 17 | Cereskrydset              |  |  |

### BYRUMSNIVEAUER:

Med afsæt i Aarhus-billedet fra 'Politik for bykvalitet og arkitektur' skal byrum udvikles ud fra bymosaikken. Et byrum skal styrke bydelens bykvalitet.

Vi anskuer de 13 udvalgte byrum på to forskellige byrumsniveauer og dermed deres strategiske betydning: Bymidstens byrum samt Bydelens og Lokalsamfundenes byrum.

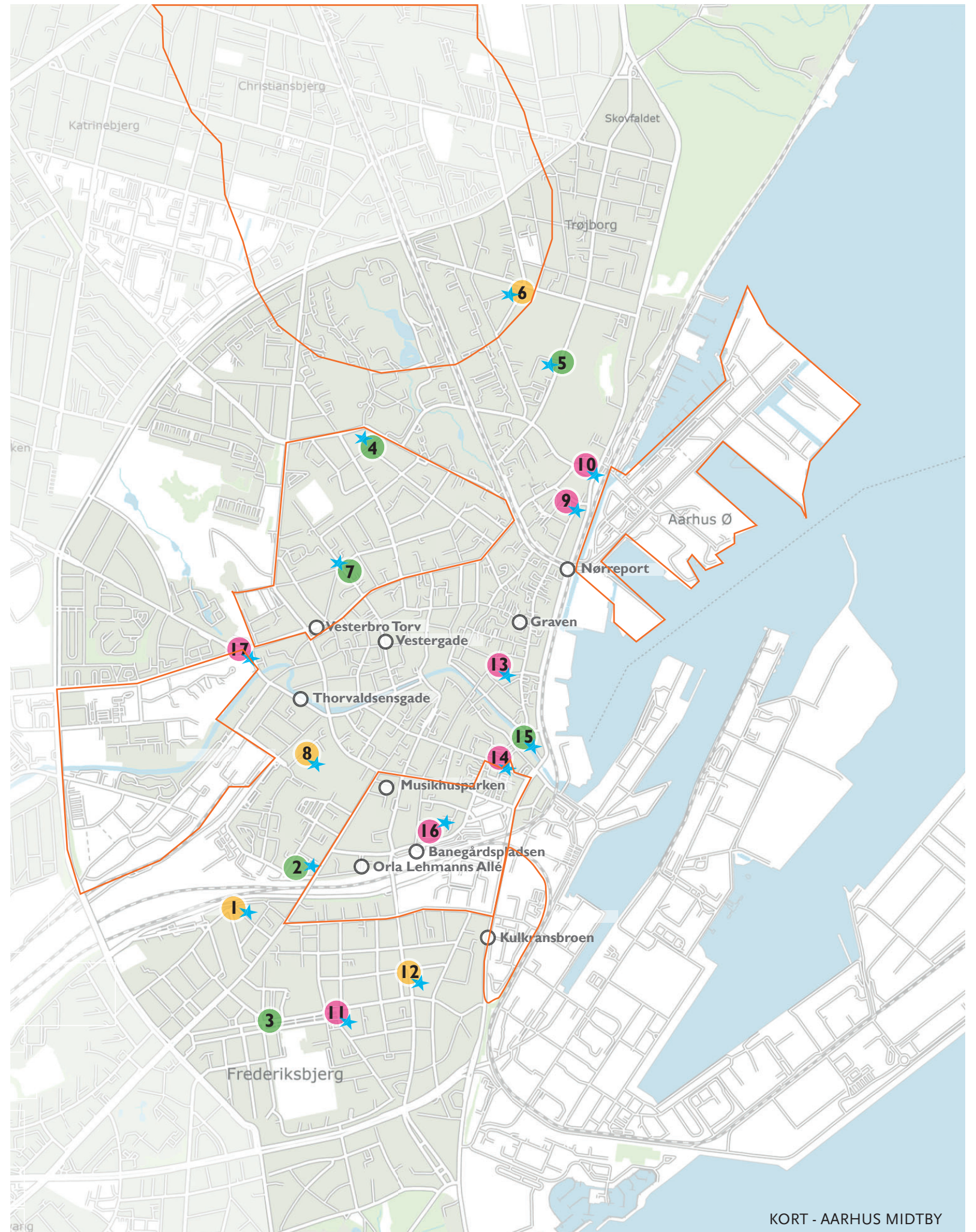
### BYMIDTENS BYRUM

Har betydning for alle aarhusianere og besøgende til byen

- Ingerslevs Plads
- Torvene omkring Domkirken
- Fredens Torv
- Sankt Knuds Torv
- Cereskrydset

### SIGNATURFORKLARING:

- Bystrategisk byrumsprojekt (Relevant på et Kommunenniveau)
- Bydelstrategisk- og lokalsamfundsstrategisk byrumsprojekt (Relevant på et Bydelsniveau)
- Lokalt byrums- og forskønnelsesprojekt (Relevant lokalt)
- Udvalgte byrum
- Lokalitet afhængig af et andet projekt og anden økonomi
- Blå-grønne forbindelser
- Helhedsplaner - vedtagne, forslag og foreløbige



KORT - AARHUS MIDTBY



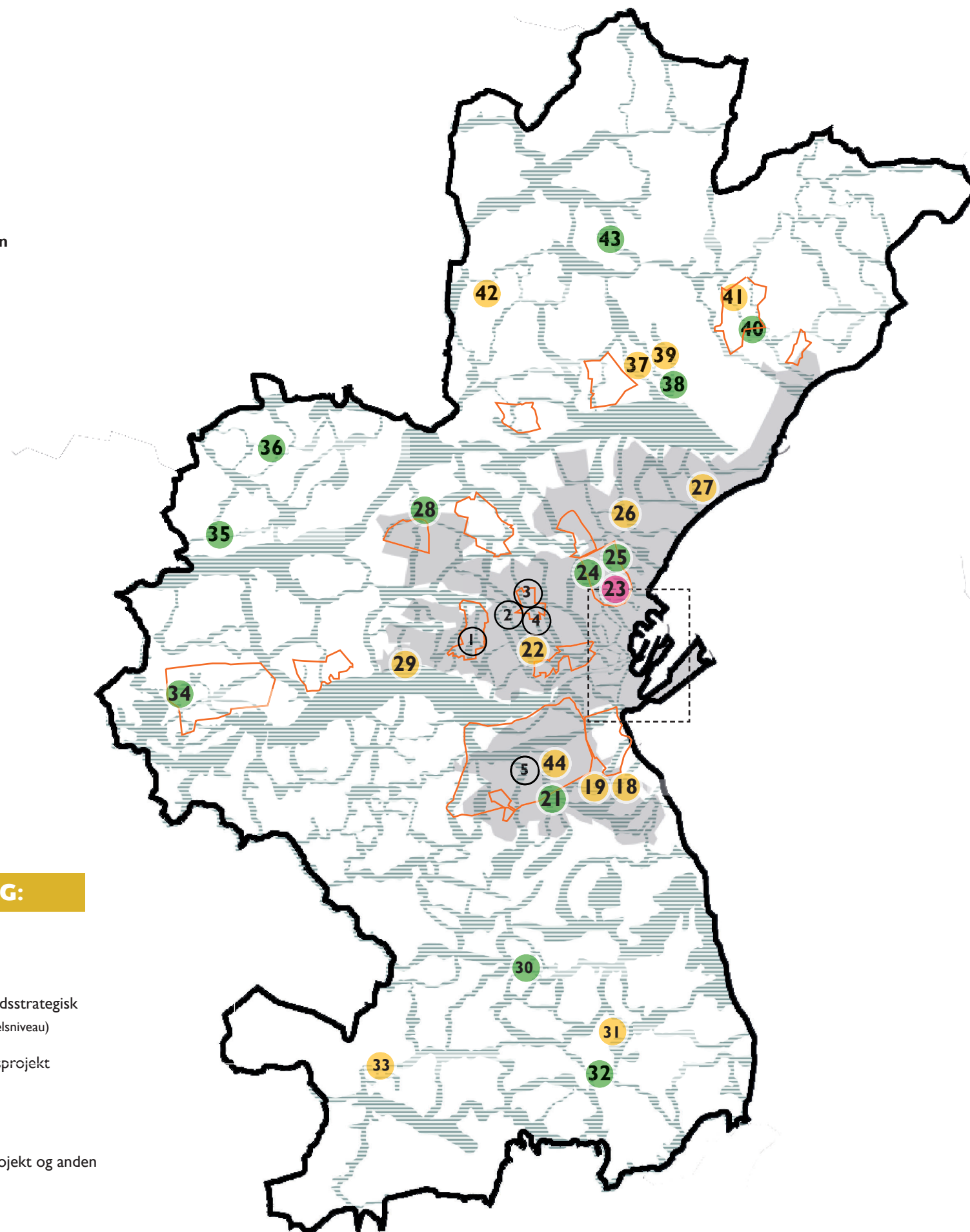
# OVERSIGTSKORT

## 2

### MULIGE PROJEKTER UDEFOR RINGGADEN

- |    |                             |  |
|----|-----------------------------|--|
| 18 | Højbjerg Torv               |  |
| 19 | Kridthøj Torv               |  |
| 20 | Rundhøj Torv                |  |
| 21 | Hjulbjergvej                |  |
| 22 | Silkeborgvej                |  |
| 23 | Stjernepladsen              |  |
| 24 | Oslogade                    |  |
| 25 | Herluf A. Plads             |  |
| 26 | Tranekærvej                 |  |
| 27 | N.Strandvej                 |  |
| 28 | Bysmedevej                  |  |
| 29 | Hovedgaden                  |  |
| 30 | Bomgaardshaven, Mårslet     |  |
| 31 | Egelund                     |  |
| 32 | Starupvej                   |  |
| 33 | Kærgårdsvej                 |  |
| 34 | Et mødested i Harlev        |  |
| 35 | Bysvinget                   |  |
| 36 | Sabro Vænge                 |  |
| 37 | Bystævnet                   |  |
| 38 | Lystrupvej                  |  |
| 39 | Lystrup Hallen              |  |
| 40 | Stationspladsen i Hjortshøj |  |
| 41 | Østergårdstøften            |  |
| 42 | Smedebroen                  |  |
| 43 | Engtoftevej                 |  |
| 44 | Viby Torv                   |  |

- 1 Nordgårdshallen
- 2 Klokkerparken
- 3 Hasle Torv
- 4 Ryvej
- 5 Viby Station



#### BYDELENS OG LOKALSAMFUNDENES BYRUM

Har betydning for bydelens eller lokalsamfundets borgere og besøgende

- Larsen-Ledets Gade
- Østbanetorvet
- Rundhøj Torv
- Stjernepladsen
- Viby Torv
- Bomgårdshaven, Mårslet
- Et mødested i Harlev
- Stationspladsen i Hjortshøj

#### SIGNATURFORKLARING:

- Bystrategisk byrumsprojekt (Relevant på et Kommunenniveau)
- Bydelsstrategisk- og lokalsamfundsstrategisk byrumsprojekt (Relevant på et Bydelsniveau)
- Lokalt byrums- og forskønnelsesprojekt (Relevant lokalt)
- Udvalgte byrum
- Lokalt afhængig af et andet projekt og anden økonomi
- Blå-grønne forbindelser
- Helhedsplaner - vedtagne, forslag og foreløbige



# 14 FREDENS TORV

## BYSTRATEGISK BYRUM



KORT- AARHUS BY

### TVÆRGÅENDE INTERESSER



**LOKALITET:** Fredens Torv er et meget veldefineret torv centralt beliggende i midtbyen. Tidligere var pladsen indrettet til bilparkering, men midlertidigt er det i 2022-23 omdannet til torv med plads til grønt, ophold og udeservering. Torvet er rammesat af 3-5 etagers bygninger som indeholder en blanding af boliger og mindre erhverv. Belægningen er primært asfalt og københavnerfortov langs facaderne.

**KARAKTERISTIK:** Arealet bruges normalt til bilparkering og til gennemgang/gennemkørsel til fods og på cykel. Under byrumsomdannelsen også til ophold og udeservering. Der er primært hårde overfalder og torvet opleves som goldt. De parkerede biler bidrager med en passiv og uinspirerende stemning. Torvet er stille og ligger godt ift. sol- og vindforhold.

**HISTORIE:** Stedet ligger i kulturmiljøudpegningen for city og i det gamle købstadsområde. Torvet er anlagt i 1905 og ligger for enden af en oprindelig toldersti. Der lå tidligere et stort posthus på torvet hvorfor forbindelsen, den gamle sti til Strøget hedder 'Posthussmøgen'. Der er en enkelt ny bygning på torvet.





## REFERENCER



Kultortorvet, København

Vand som et samlende element på pladsen.



Midlertidig Plads, Fredens Torv 2022 - 2023

Byrumsforsøg med grønt har styrket bylivet på pladsen.



Gårdrum i 8-tallet, BIC

Bakker som rumskabende elementer.

## POTENTIALER

### VURDERING:

Torvet er centralt placeret som overgang mellem midtbyen og havnen. I 2022 gennemførte Aarhus Kommune et projekt, hvor torvet blev midlertidigt begrønnet og parkeringen fjernet som forsøg. Det midlertidige byrum var en succes for både caféjere, gæster og cyklister. Det medvirkede til et stærkt løft af bykvaliteten og forbindelser gennem byen med øget byliv og viste torvets store potentiale som et grønt byrum.

### BYPOLITISKE MÅLSÆTNINGER:

**Byliv og handel:** Understøttes, da torvet er centralt placeret, tæt på både gågaden, rutebilstationen og Åboulevarden. Har potentiale for ophold, og dermed øget byliv.

**Den grønne by:** Understøttes, da byrummet har potentiale for, at der kan skabes plads til mere grønt.

**Kultur:** Torvet har potentiale i forhold til at understøtte kulturlivet gennem mindre koncerter, madfestival mv.

### Fællesskaber og engagement:

Understøttes da Fredens Torv har potentiale til at skabe et samlingspunkt for torvets restaurationer, virksomheder, beboere og besøgende.

### SAMMEN OM BYUDVIKLING:

Beboere og erhvervsdrivende omkring torvet skal inddrages i en ny indretning.

### MÅLGRUPPER:

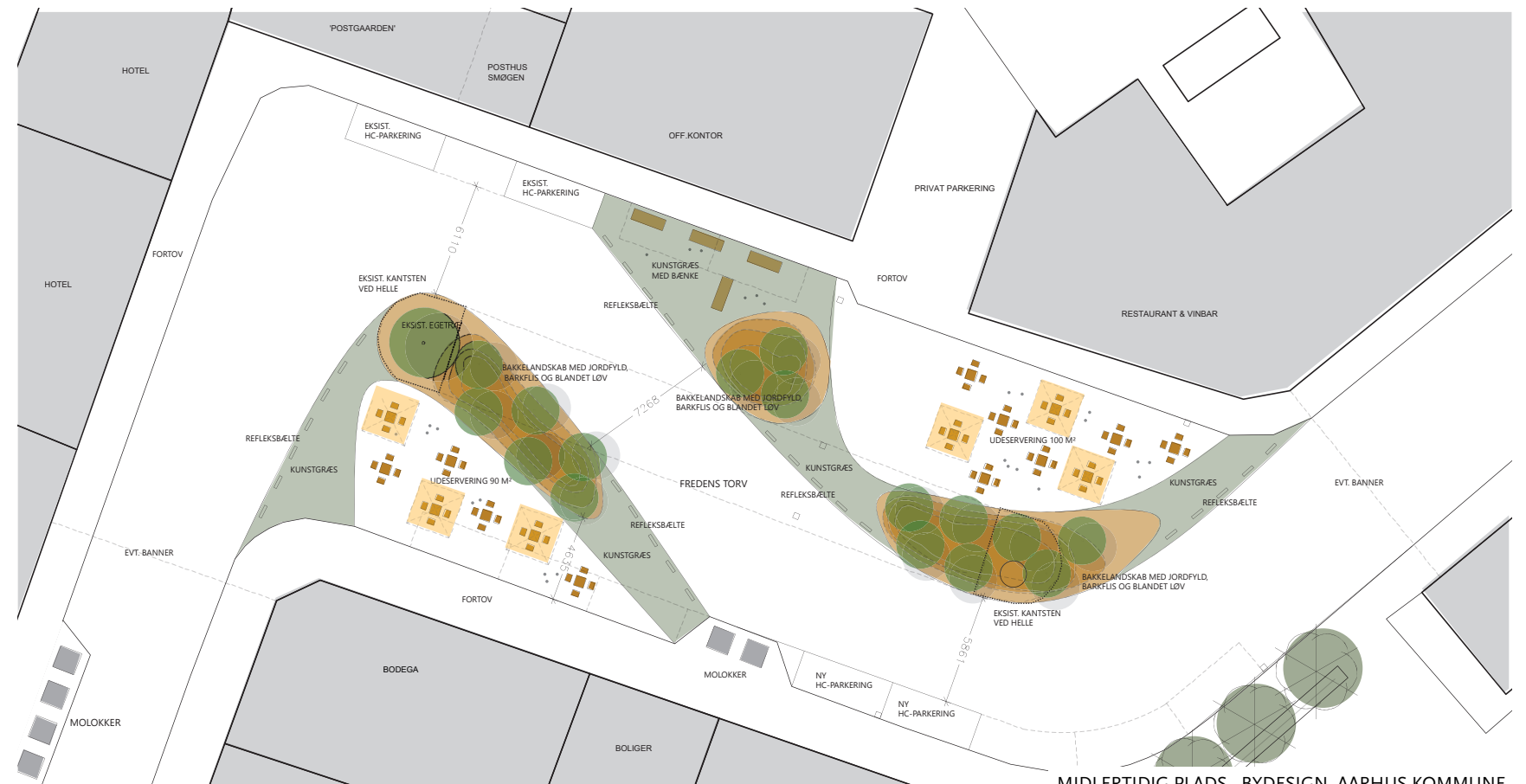
Stedet henvender sig både til gæster der benytter sig af restaurationer på torvet, men også til forbigående som kan stoppe op og tage en pause på pladsen.

### BÆREDYGTIGHED:

Fredens Torv er en del af udpegningen som blå/grøn forbindelse og der bør arbejdes med øget begrønning og nedsvivning af regnvand på torvet.

PEJLEMÆRKER

#1 #3 #6



MIDLERTIDIG PLADS - BYDESIGN, AARHUS KOMMUNE



# 16 SANKT KNUDS TORV

## BYSTRATEGISK BYRUM



KORT- AARHUS BY

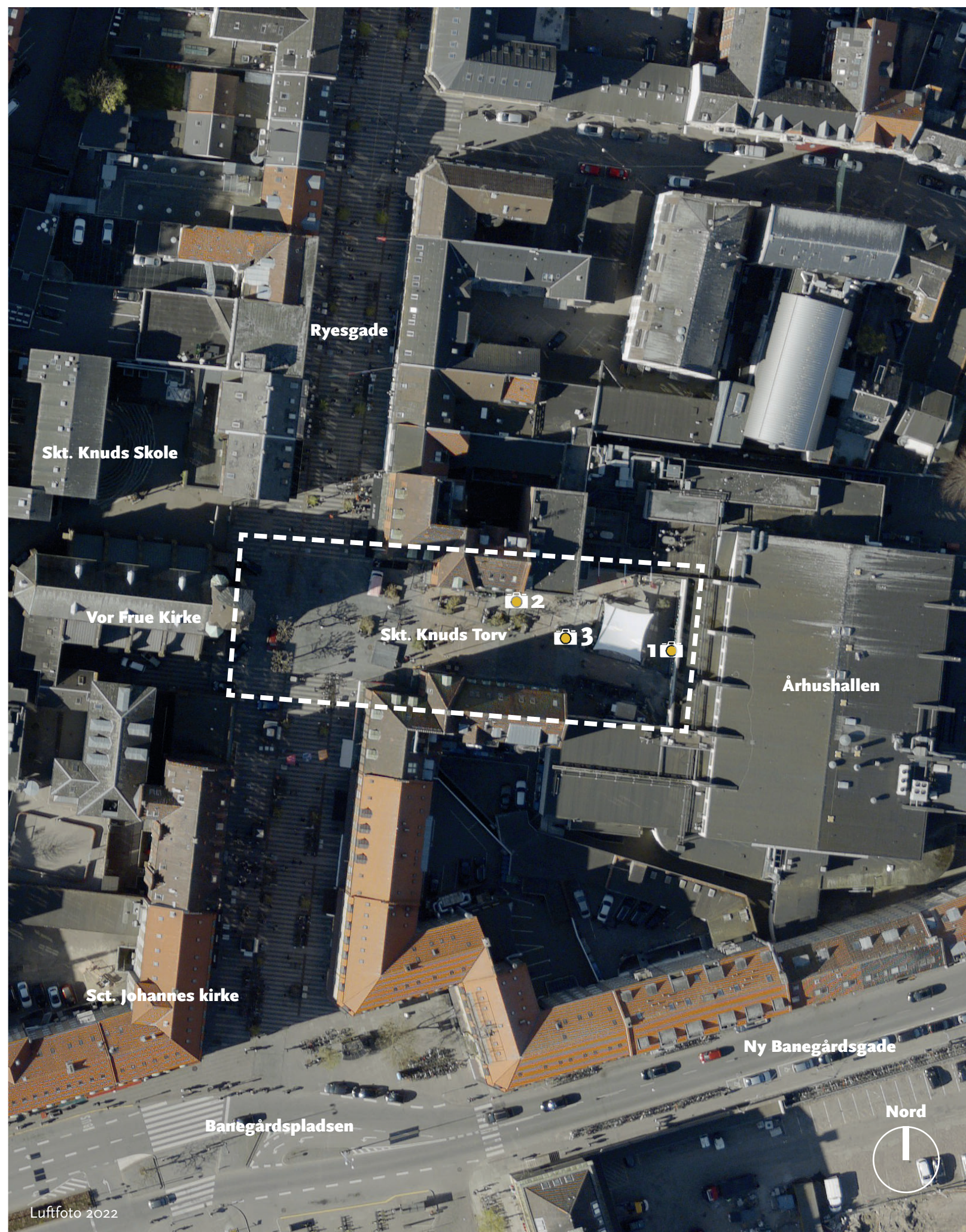
TVÆRGÅENDE  
INTERESSER



**LOKALITET:** Skt. Knuds Torv er centralt beliggende ud til Strøget/Ryesgade, og ligger overfor Vor Frue Kirke og Sankt Knuds Skole. Torvet er veldefineret og rammesættes af bygninger i 2-6 etagers højde fra forskellige tidsperioder. Torvet har fine proportioner og en fin chausséstensbelægning. I 2016 installerede Aarhus Kommune nogle midlertidige byrumsinstallationer, hvor det var muligt at sidde og med plads til grønt. Disse blev fjernet i sommeren 2023.

**KARAKTERISTIK:** Stedet bruges af gående på vej til og fra Netto og biografen. Der er en kommerciel forbindelse mellem torvet og Ny Banegårdsgade via Netto. Nogle bruger den som en genvej i byen. Pladsen bruges primært af skolebørn, unge og socialt udsatte. Torvet fremstår trist, nedslidt og beskidt pga. de døde træer, lukkede butikker og nedslidt byrumsinventar.

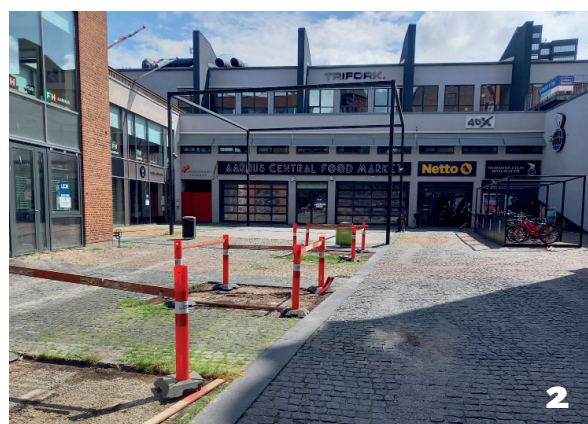
**HISTORIE:** Torvet er anlagt i 1929 og var oprindeligt en gade. Tidligere udgjorde Aarhus Central Food Markets og Nettos lokaler Aarhus idrætspark kaldet Aarhushallen.



Luftfoto 2022



Foto: Stadsarkivet





## REFERENCER



Filmbyen, Aarhus



Samuel Paley Park, New York



Legeinstallation - Køge Havn

Belysningen og belægningen skaber stemning på pladsen.

Et vandelement tilføjer torvet lyd og stemning.

Et eksempel på leg i byrum

## POTENTIALER

### VURDERING:

Torvet har en god beliggenhed og størrelse og der er et naturligt byliv via det flow af besøgende som benytter biografen og Netto og herudover også elever fra skolen som hænger ud på pladsen. Torvet trænger til en revitalisering med ny begrønning og aktive stueetager for at blive attraktivt. Pladsen vil også kunne rumme andre funktioner som f.eks. leg. Det er dog en udfordring ift. ophold, at der ikke kommer sollys på torvet.

### BYPOLITISKE MÅLSÆTNINGER:

**Byliv og handel:** Understøttes, da torvet er centralt placeret på gågaden og ligger tæt på banegården. Torvet har god plads og potentiale for ophold og arrangementer, der giver mere byliv.

**Børn og unge:** Ved at sætte fokus på unge kan der gives plads til et mødested i byen. Plads til ungekultur. Torvet ligger tæt på en Skt. Knuds Skole, og har potentiale for ophold.

### Tryghed, mangfoldighed og inklusion:

Understøttes da torvet skal være indbydende for alle, og tage hensyn til socialt udsatte.

**Den grønne by:** Understøttes da byrummet har

potentiale for, at der kan skabes plads til mere grønt.

**Kunst og Kultur:** Plads til upcoming kunstnere.

### SAMMEN OM BYUDVIKLING:

Der er igangsat en proces, hvor Skt. Knuds Skole, erhvervsdrivende, beboere i området, MSB, Nordisk Film, Aarhus City Forening og Vor Frue Kirke inddrages i udformning af torvet.

### MÅLGRUPPER:

Den nuværende brug af torvet af både børn og unge og socialt udsatte er uheldig, og der skal være en særlig opmærksomhed på design af byrummet ift. hvilken brug der fremadrettet ønskes samt øget fokus på, at der skal være plads til alle.

### BÆREDYGTIGHED:

Genbrug af chausséstén og mulighed for en permanent begrønning i form af træer, buske og stauder.

PEJLEMÆRKER

#1 #3 #8



En pause fra Strøget.



Lyskoncepter kan give identitet og tryghed.



# 11 INGERSLEVS PLADS

## BYSTRATEGISK BYRUM



KORT- AARHUS BY

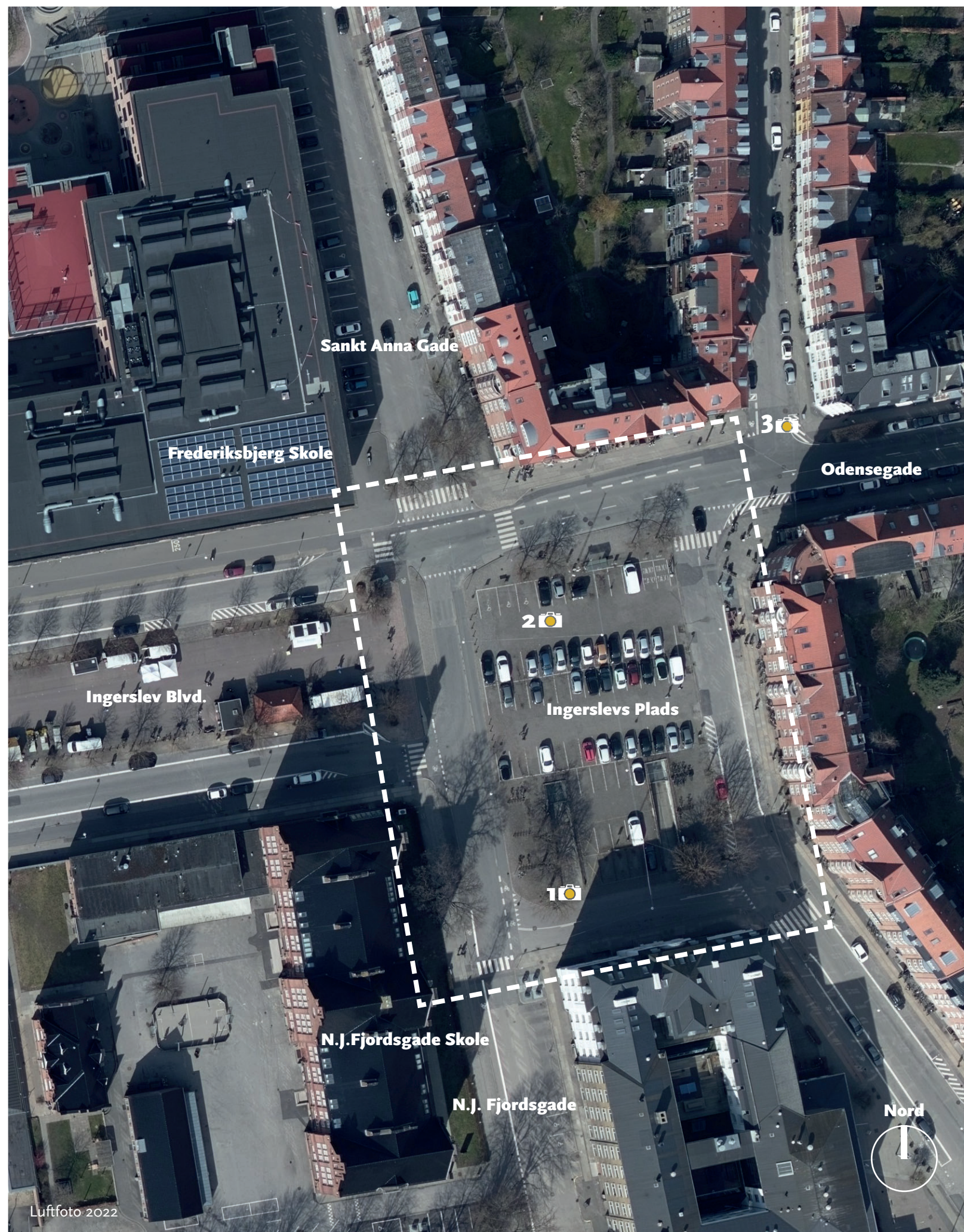
### TVÆRGÅENDE INTERESSER



**LOKALITET:** Pladsdannelse i forlængelse af Ingerslevs Boulevard. Pladsen ligger omgivet af smukke karréejendomme i 5-6 etagers højde, den nye Frederiksbjerg Skole og den gamle Fjordsgade Skole. Der er en fin chausséstensbelægning og flere ældre lindetræer i kanten af pladsen. Pladsen bruges til bilparkering, og der er en underjordisk p-kælder under en del af pladsen. De to op- og nedkørsler fylder en del, men er lukkede pt. fordi kælderens skal nedlægges pga. dårlig stand.

**KARAKTERISTIK:** Pladsen bruges primært til bilparkering og derudover til passage og cykelparkering. Der er aktive stueetager i flere ejendomme rundt om pladsen. Pladsen er smukt defineret og indrammet og der er fine kig til Ingerslevs Boulevard og Dalgas Avenue. Pladsen ligger fint ift. sol- og vindforhold. Stedet fremstår passivt pga. alle de parkerede biler.

**HISTORIE:** Stedet er en del af kulturmiljøudpegningen for karré kvarteret Frederiksbjerg. Ingerslevs Plads er en del af Hack Kampmanns og Charles Ambts byplan fra 1898 og blev anlagt i 1909. P-kælderen blev etableret i 1957.  
**VURDERING:** P-kælderen skal nedlægges og





## REFERENCER



Place D'Youville, Quebec

Et eksempel på forbindelser som en del af pladsens indretning.



Plads i Porto

Chaussésten fra pladsen genbruges.



Skitse - Bydesign, Aarhus Kommune

## POTENTIALER

### VURDERING:

Pladsen er præcist placeret i skæringspunktet mellem to markante akser fra Dalgas Avenue og Ingerslev Boulevard. Disse akser var resultatet af Hack Kampmann og Charles Ambts byplan, som et fremtidig forslag kan bygges videre på. Aarhus Kommune har med udgangspunkt i byplanens 2 akser lavet en skitse til et byrum med rekreation, leg, motion, kiosk, el-ladestander etc. Skitsen er lavet for at fortælle om byrummets muligheder. Ifm. Aarhus Festuge 2022 blev pladsen med involvering fra lokale midlertidigt omdannet og der er et stort lokalt ønske om en permanent omdannelse. Her blev pladsens gader også taget i brug og beboerne byggede møbler og lavede arrangementer.

### BYPOLITISKE MÅLSÆTNINGER:

**Den grønne by:** Stærkt potentiale for begrønning som en del af byrumsdesignet.

**Byliv og handel:** Med afsæt i de eksisterende aktiviteter kan pladsen udvikle nye bud på lokale initiativer, marked, handel i en hyperlokal kontekst

**Børn og unge:** Understøttes, da pladsen ligger tæt på Frederiksbjerg Skole.

**Tryghed, mangfoldighed og inklusion:** Rummet kan indrettes sammen med beboerne med fokus på inklusion og aktiviteter for en bred målgruppe.

**Fællesskaber og lokalt engagement:** Ingerslevs Plads som pilotprojekt på samskabelse af byrum. Her bygges videre på erfaringerne fra 2022, hvor udformningen af byrummet skal ske i dialog med Fællesrådet og beboerne i området.

### SAMMEN OM BYUDVIKLING:

De nærliggende skoler for børn og unge skal inddrages i udviklingen af pladsen sammen med fællesråd, beboere og erhvervsdrivende.

### MÅLGRUPPER:

Beboere i området, børn, unge og ældre.

PEJLEMÆRKER

#1 #3 #5 #6



Midlertidig plads, Ingerslev Plads 2022

Fællesrådets byrumsforsøg skabte liv på pladsen i Festugen.



# 13 TORVENE OMKRING DOMKIRKEN

## BYSTRATEGISK BYRUM



KORT- AARHUS BY

### TVÆRGÅENDE INTERESSER



Foto: Stadsarkivet



**LOKALITET:** Sammen med Store Torv og Lille Torv er Bispetorget et af Aarhus mest centrale og historiske torve. Torvet er smukt rammesat af ikoniske bygninger som Aarhus Domkirke, Aarhus Teater og flere historiske bankbygninger, som nu er indrettet til butikker eller kontorer. Torvet fremstår retningsmæssigt som forplads for Aarhus Teater. Torvets belægning er brosten. Torvet blev midlertidigt byrumsomdannet i 2016 med store, trædæk og træplantninger, men trækonstruktionen er i dårlig stand og fremstår nedslidt. Derfor sættes her særligt fokus på Bispetorget.

**KARAKTERISTIK:** Bispetorget bruges til ophold, til at krydse indover som fodgænger og til store events som Aarhus Festuge og markedsdage. Torvet fremstår storslået og man fornemmer historiens vingesus og byens puls og hjerte. Torvet er roligt og der er flere der sidder og har en stille stund eller hygger sig rundt omkring på pladsen.

**HISTORIE:** Stedet ligger i kulturmiljøudpegningen for city og i den oprindelige middelalderby. Området har førhen været optaget med bygninger primært tilhørt Domkirken, men blev i 1920 genstand for en konkurrence, der ændrede området radikalt. Den sidste bygning på stedet – mellem Skt. Clemens Torv og Bispetorget – forsvandt på samme tidspunkt. De solitære og historiske bygninger, som rammesætter torvet i dag, giver dog stedet en særlig identitet og status.



Luftfoto 2022



## REFERENCER



Bispetorvet, Aarhus

Midlertidig begrønning og ophold på Bispetorvet - Schønherr landskabsarkitekter



Nyt byrum omkring Ribe Domkirke

Nyt byggeri i historisk miljø - Lundgaard & Tranberg Arkitekter

## POTENTIALER

### VURDERING:

Torvet er smukt rammesat af ikoniske bygninger som Aarhus Domkirke, Aarhus Teater og flere historiske bankbygninger. Torvet blev midlertidigt byrumsomdannet i 2016 med store, midlertidige trædæk og træplantninger, men denne konstruktion er i dårlig stand og fremstår nedslidt, ubrugt og forblæst. Det er Moesgaard Museums vurdering, at Aarhus' unikke historie er en uforløst og væsentlig fortælling, og de har gennem en årrække ønsket, at fortællingen formidles på stedet. Potentialet for historieformidling kan bringes i spil sammen med en fysisk byrumsomdannelse, der skaber nye typer offentlige aktiviteter og aktivering af et attraktivt byrum med et stærkt moderne byliv.

### BYPOLITISKE MÅLSÆTNINGER:

**Byliv og handel:** Torvene har potentiale for at bidrage med en ny type byliv ved at koble historieformidling og bylivsaktiviteter sammen.  
**Børn og unge:** Understøttes, da torvet ligger tæt på et gymnasium, og har potentiale for ophold.

**Kunst og kultur:** Formidling af kulturhistorien gennem kunstneriske greb og installationer.

### Tryghed, mangfoldighed og inklusion:

Som en af byens mest centrale torve samarbejdes med de omkringliggende institutioner om at skabe et mangfoldigt byrum. Både gennem design, aktiviteter og organisering.

### SAMMEN OM BYUDVIKLING:

Sammen med Moesgaard Museum vil man kunne styrke formidling af vikingetiden i Aarhus Midtby samtidig med, at der skabes en ny type offentlig bylivsknudepunkt for byens borgere.

### MÅLGRUPPER:

Turister, skoler, folk der er på strøgtur, lokale beboere og kulturinteresserede.

PEJLEMÆRKER

#1 #3 #5



SKITSE - BYDESIGN, AARHUS KOMMUNE



# 17 CERESKRYDSET

## BYSTRATEGISK BYRUM



KORT- AARHUS BY

### TVÆRGÅENDE INTERESSER



Foto: Stadsarkivet

3



2

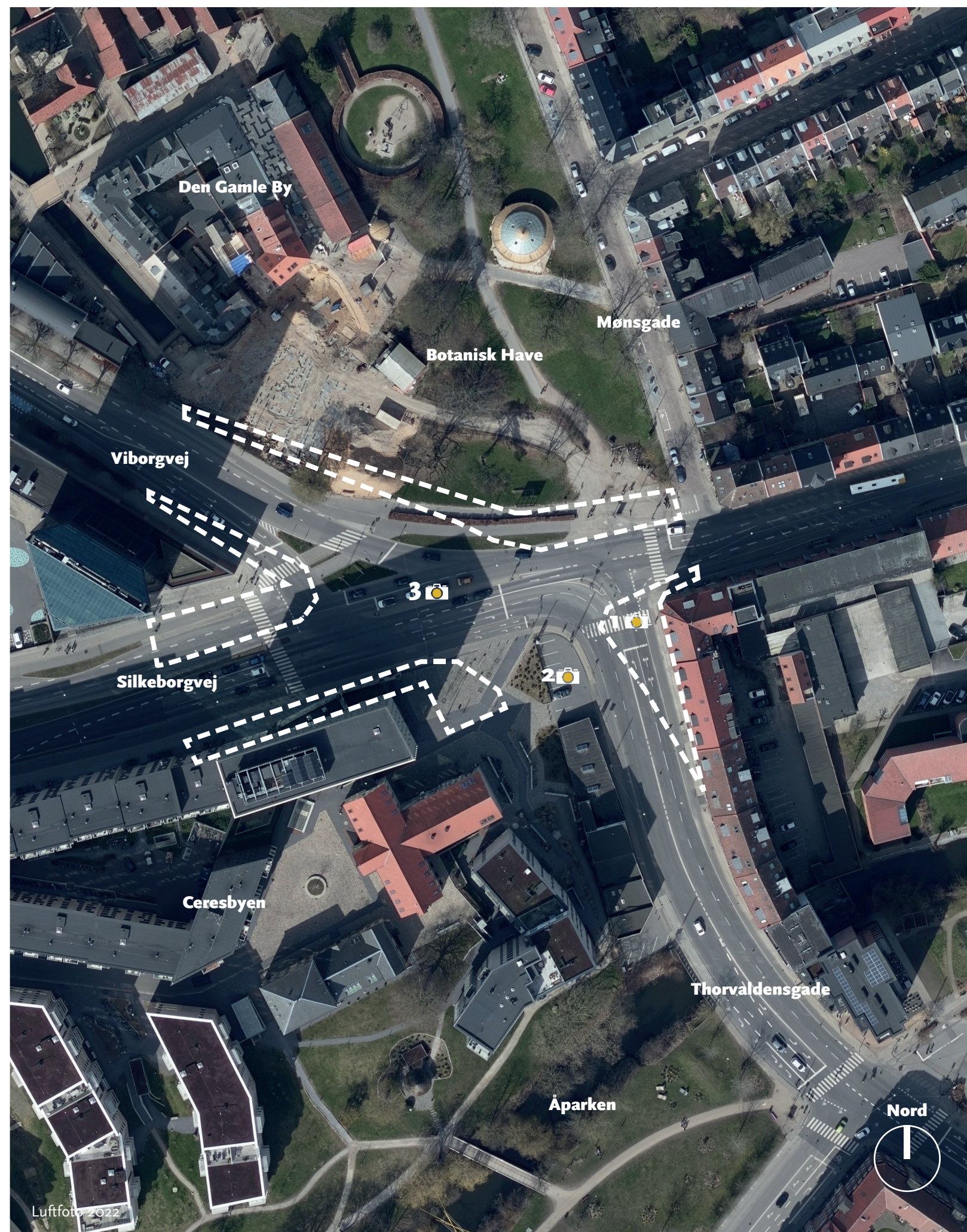
**LOKALITET:** Cereskrydset er et trafikalt knudepunkt hvor de store indfaldsveje Silkeborgvej og Viborgvej møder den tætte by. Det er samtidig indgang til Ceresbyen, Botanisk Have og Den Gamle By, og har derudover en stor mængde biler, busser, cykler og mange fodgængere. Styring af den store mængde trafik sætter tydelige spor i form af svingbaner, skilte, lysmaster og signalanlæg. Vest for krydset er høje bygninger i Ceresbyen og Prismet på 18 etager. Mod øst og syd er det karrébebyggelse i 3-5 etager, og langs Thorvaldsensgade er lave butikslokaler i en etage. Pladsen er en trafikmaskine og indeholder ikke noget grønt, men Botanisk Have og forpladsen til Ceresbyen bidrager med lidt grønt.

**KARAKTERISTIK:** Den primære funktion af Cereskrydset er styring af trafik. Der er planer om en ny letbane/BRT som skal føres gennem krydset fra Thorvaldsensgade til Viborgvej. Hvis disse planer realiseres, kompliceres krydset yderligere, men det giver samtidig mulighed for at stramme op og tilføje grønt og opholdsmuligheder på sidearealerne.

**HISTORIE:** Ceresbryggeriet, som har navngivet krydset, blev etableret i 1856 og var i drift indtil 2008, hvorefter bygningerne blev solgt. Sidenhen er Ceresbyen opført og stod færdig i 2015. En ny hovedindgang blev indviet april 2023. I den forbindelse er både indgangspartiet til Den Gamle By og Botanisk Have blevet fornyet.



1





## REFERENCER



Mimers Plads, København

Genbrug af kantsten som kanter til nye grønne bede - eksempel på nyt robust, bæredygtigt



Skt Kjelds Plads, København

Bede indarbejdet sammen med de klassiske fortove.

## POTENTIALER

### VURDERING:

Cereskrydsen er et vigtigt sted, der kan binde de nye bykvarterer i Vestbyen sammen med den indre del af Aarhus. Det er en væsentlig identitetsskabende ankomst og et bindeled op til Botanisk Have. Krydset skal gentænkes i forbindelse med en ny etape af letbane/BRT. Der kan tilføres betydeligt mere grønt ved at etablere beplantning på alle krydssets hjørner og på vejheller. Funktioner og fodgængerforbindelser kan tydeliggøres med belægninger, inventar og beplantning. Ved indgangen til Botanisk Have og Den Gamle By fastholdes områdets nuværende grønne udtryk og den nye indgang understøttes med placering af beplantning, der afskærmer det trafikerede kryds fra fodgængere. Træplantninger koordineres med øvrige træplantninger fra Thorvaldsensgade frem mod Cereskrydset for at skabe forbindelse og visuel sammenhæng mellem de to områder.

### BYPOLITISKE MÅLSÆTNINGER:

**Den grønne by:** Understøttes, da der kan skabes mere plads til grønt.

**Kunst og kultur:** Understøttes, da der i byrummet kan skabes større sammenhæng med Botanisk Have og Den Gamle By.

### SAMMEN OM BYUDVIKLING:

Erhvervsdrivende, uddannelsesinstitutioner, borgere og Den Gamle By skal inddrages i udviklingen af et nyt Cereskryds.

### MÅLGRUPPER:

Turister på vej til Den Gamle By/Botanisk Have, trafikanter, beboere og erhvervsdrivende i området.

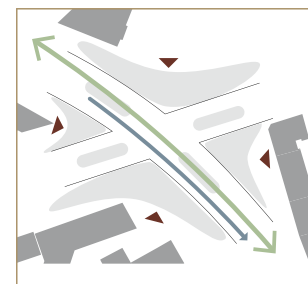
### BÆREDYGTIGHED:

Klimatilpasning og øget begrønning som giver mulighed for at forbinde to grønne områder i byen. I forbindelse med skybrud ledes regnvand blandt andet via regnbede til Aarhus Å.

PEJLEMÆRKER

#1 #3 #6

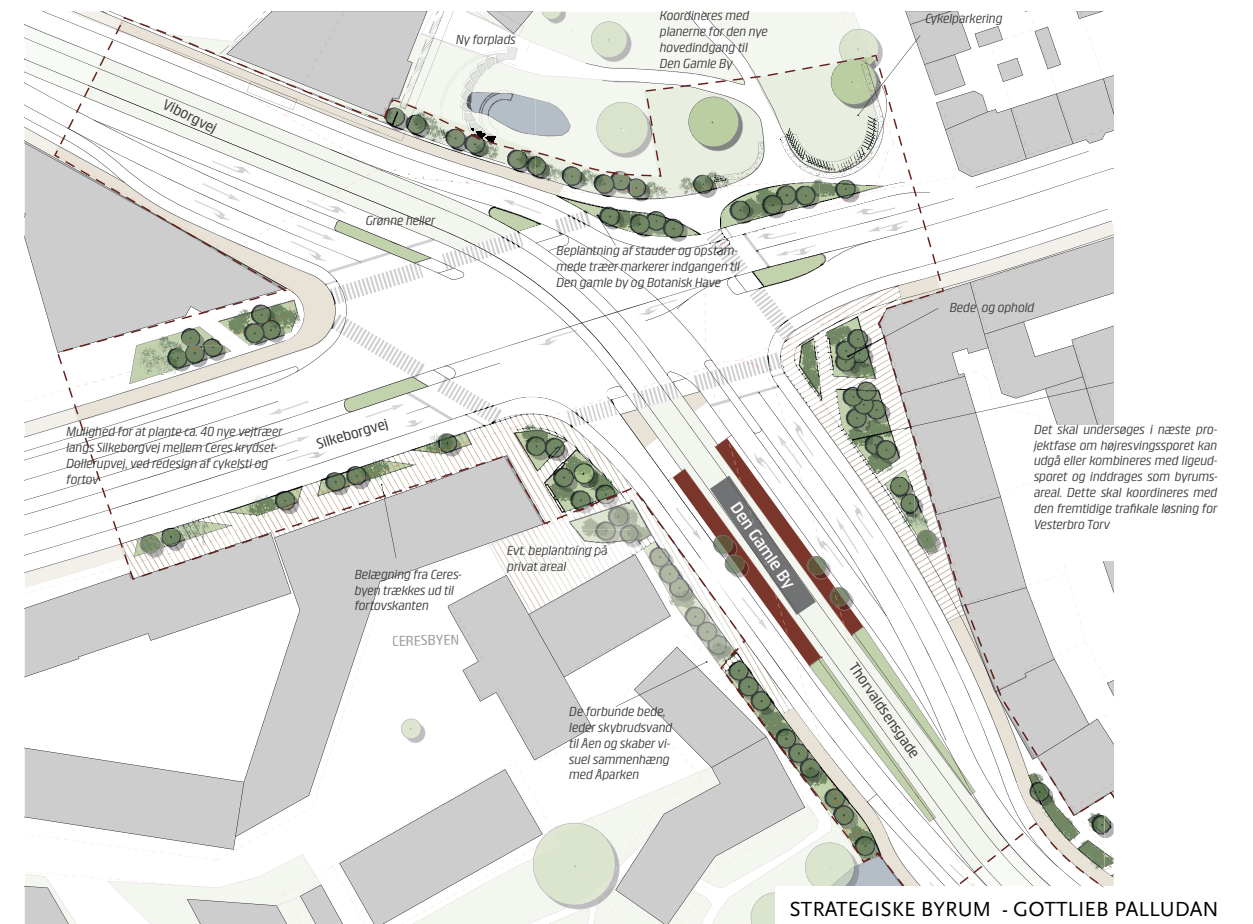
### Hovedgreb for det strategiske byrum



De omgivende bygninger, vender sig mod krydset, der tilføres et betydeligt grønt udtryk. Regnvand ledes fra krydset mod Aarhus Å.

- Stoppsted for LRT/BRT
- Fortov
- Træ der fjernes
- Eksisterende træ
- Nyt træ
- ▨ Særlig belægning
- - - Områdeafgrænsning strategisk byrumsprojekt
- - - Matrikelskel

PLAN 1:750 - DELPROJEKT 4  
STRATEGISKE BYRUMSPROJEKT





# ⑥ LARSEN-LEDETS GADE

## BYDELSSTRATEGISK BYRUM



KORT- AARHUS BY

### TVÆRGÅENDE INTERESSER



Foto: Stadsarkivet

3



2

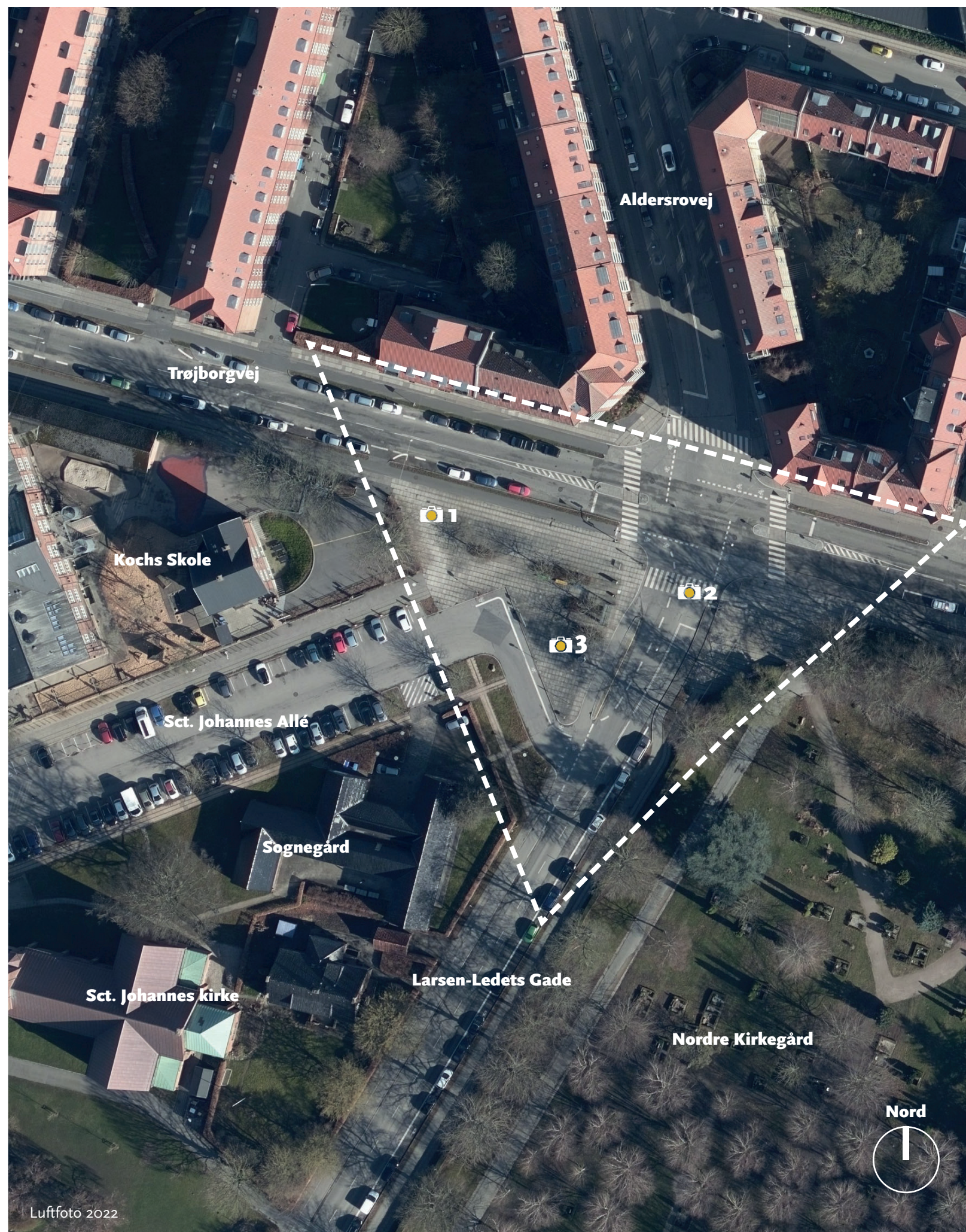
**LOKALITET:** Lokal pladsdannelse mellem Sct. Johannes Kirken, sognehuset, Kochs Skole, Nordre Kirkegård med boligkarréer i 5-6 etagers højde. Pladsen ligger terrænmæssigt højt og giver et fint kig mod syd.

**KARAKTERISTIK:** Pladsen bruges til korte ophold; vente på bussen, nyde solen eller i flow tværs over pladsen samt til bilparkering og lokaltrafik. Skolebørn kommer gående i grupper, mange sidder og går alene. Stemningen er lokal men pladsen fremstår tom og bidrager ikke til byrummets kvalitet.

**HISTORIE:** Gaden blev anlagt i 1911 og pladsen er et bydelstovr på Trøjborg. Tidligere var der ingen bilparkering på pladsen ind mod kirken, som det er tilfældet i dag. Larsen-Ledets Gade fik sit navn i 1953, hvor det blev ændret fra Aldersrovej til det nuværende efter den danske journalist og afholdsgitator Lars Larsen-Ledet (1881-1958).



1



Luftfoto 2022



## REFERENCER

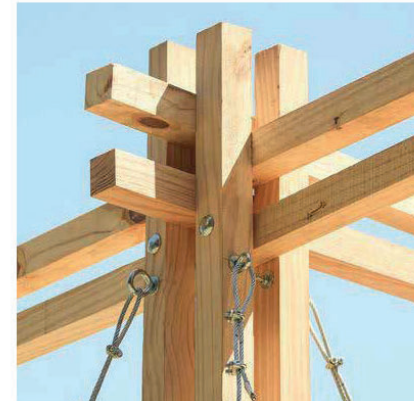


Visualisering fra projekt Klosterhaven i Vejle: Schönherr Architects

Grøn og rolig passage gennem byrum



Overdækning og ophold



Detalje



Fotos: Trøjborg Fællesråd

Byrumsmøbel fungerer som scene og til ophold

## POTENTIALER

### VURDERING:

Torvet kan udvikles til ophold og mødested. Vejen der gennemskærer pladsen og bilparkeringen beliggende ind mod pladsen kan med fordel nedlægges.

### BYPOLITISKE MÅLSÆTNINGER:

**Klimatilpasning:** Understøtter klimatilpasning, da der kan skabes plads til mere blåt.

**Den grønne by:** Der er plads til mere natur og mulighed for tilpasning til igangværende klimatilpasningsprojekt for hele Trøjborg.

**Børn og unge:** Understøttes. Byrummet er tæt på Kochs Skole, og en oplagt mulighed for et mødested for eleverne.

### Fællesskaber og lokalt engagement:

Der er flere lokale ønsker til udvikling af pladsen, og et hensyn til dette skaber fællesskab i bydelen. Byrummet ligger også tæt på Nordre Kirkegård,

Sct. Johannes Kirke og sognehus, og lægger op til arrangementer i forbindelse hermed.

### SAMMEN OM BYUDVIKLING:

Trøjborg Fællesråd har lavet en skitse med deres ønsker for pladsen.

### MÅLGRUPPER:

Med skole, sognehus og kirke som nabo er pladsen et oplagt mødested for børn, unge og gamle.

### BÆREDYGTIGHED:

Mulighed for at binde de grønne områder ved Nordre Kirkegård og Sct. Johannes Kirkes sammen. Eksist. chaussésten kan genanvendes i redesign af pladsen. Plads til vand forsinker regnvand og forebygger oversvømmelseskader længere inde i den tætte by.



PEJLEMÆRKER

#1 #3 #7

DET GRØNNE HJØRNE - TRØJBORG FÆLLESRÅD



# 10 ØSTBANETORVET

## BYDELSSTRATEGISK BYRUM



KORT- AARHUS BY

### TVÆRGÅENDE INTERESSER



AARHUS BILLEDE 1

3



2

**LOKALITET:** Østbanetorvet er rammesat af den tidligere stationsbygning Østbanegården, Skovvejen, Nordre Kirkegård med boligkarréer i 5-6 etagers højde. Pladsdannelsen fremstår idag primært som et trafikeret vejrum, hvor der i midten er et lille brolagt anlæg med bænke, formklippede platantræer og en statue af Peter Sabroe.

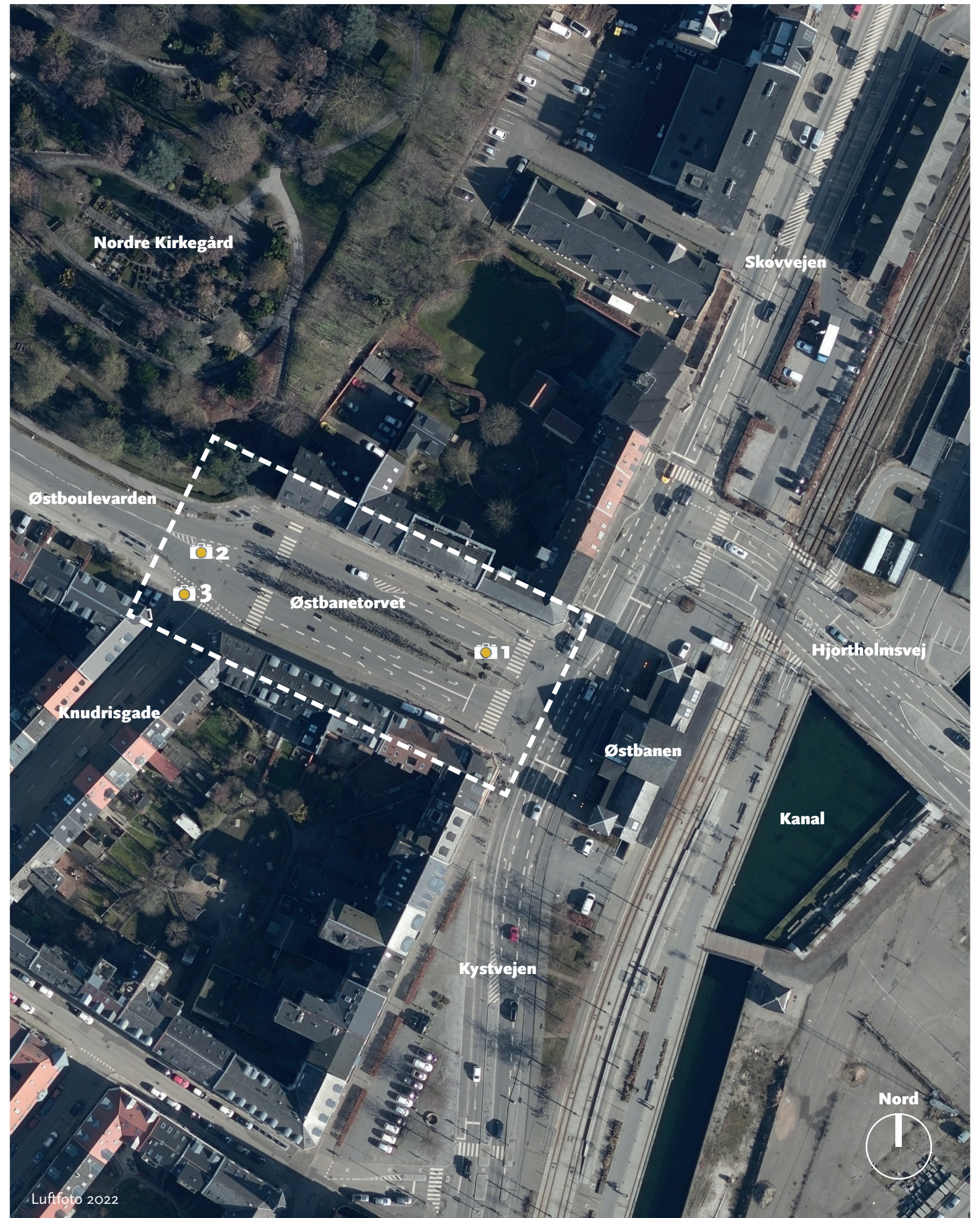
**KARAKTERISTIK:** Torvet bruges primært til trafikafvikling og bilparkering. Anlægget i midten fremstår som en grøn trafikhelle, som dog ikke er tilgængelig pga. hegn. Trafikken gør Østbanetorvet meget støjbelastet og indbyder ikke til ophold. Platantræerne i midten er smukke og giver et symmetrisk byrum fra Østbanegården. Pladsen ligger med direkte adgang til Nordre kirkegård og er ligeledes forbindelsen til Aarhus Ø. Mennesker færdes primært i bil, på cykel, som gående, eller venter på bussen. Pladsen har morgen- og eftermiddagssol.

### HISTORIE:

Torvet er en del af kulturmiljøudpegningen for stationsområdet Østbanegården. Torvet blev anlagt i 1890 som en forplads til Østbanegården.



1



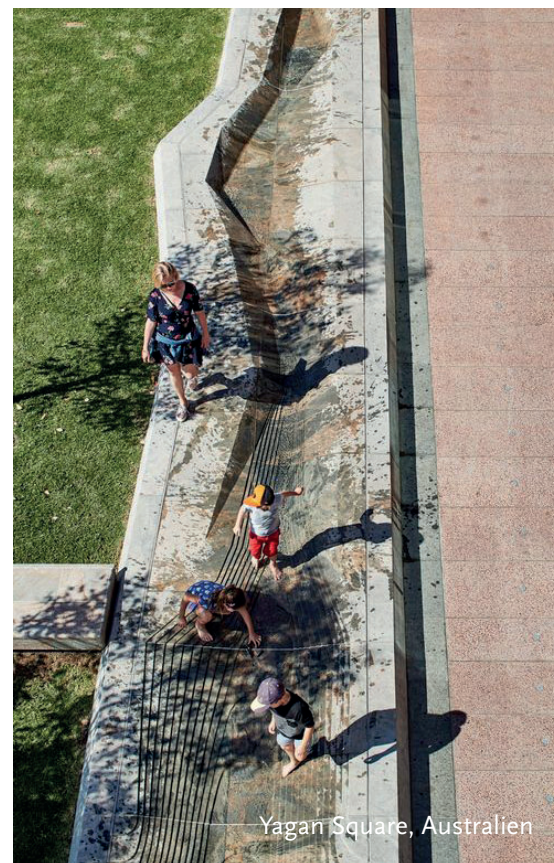
Luftfoto 2022



## REFERENCER



Nye blomstrende træer kunne tilføre stemning til torvet



Eksempel på vandet som element til leg



Udeservering skaber liv på pladsen

## POTENTIALER

### VURDERING:

Torvet er veldefineret, omkranset af historiske bygninger og centralt placeret som overgang mellem midtbyen og havnen. Ved en nedskalering af vejarealet kunne der blive mulighed for ophold og evt. et mindre cafemiljø på den solbeskinnede nordside. Samtidig kan det grønne trækkes mere ud på pladsen, så der skabes sammenhæng med Nordre Kirkegård. Der skal arbejdes med vandhåndtering, hvor det undersøges om overfladevand kan bruges som et aktiv til at skabe større rekreativ værdi.

### BYPOLITISKE MÅLSÆTNINGER:

**Klimatilpasning:** Understøttes, hvis der i byrummet kan skabes plads til mere blåt.

**Den grønne by:** Understøttes, da der kan skabes plads til mere grønt.

**Byliv og handel:** Understøttes, da pladsen har potentiale for mere plads til ophold, fx i sammenhæng med restaurationer og Nordre Kirkegård.

### SAMMEN OM BYUDVIKLING:

Vandhåndtering er i fokus på Østbanetorvet og Aarhus Vand er en vigtig samarbejdspartner. Ligeledes skal de erhvervsdrivende omkring torvet inddrages så deres input og ønsker tages med.

### MÅLGRUPPER:

Beboere i kvarteret, ventende passagerer til letbane og bus, besøgende til Nordre Kirkegård

### BÆREDYGTIGHED:

Østbanetorvet er en vigtig plads i forhold til forsinkelse og styring af regnvand. Med en øget begrønning og et bevidst plantevalg kan biodiversiteten på Østbanetorvet øges.

PEJLEMÆRKER

#1 #3





# 20 RUNDHØJ TORV

## BYDELSSTRATEGISK BYRUM



KORT- AARHUS BY

TVÆRGÅENDE INTERESSER



**LOKALITET:** Torvet er flankeret af bygninger i 1 til 2 etager med store og små butiksfunktioner. Torvets flade er udlagt til bilparkering – tidligere med mulighed for yderligere parkering i kælder. Der er enkelte mindre træer og bøgepur ind mod butiksløkalerne, men generelt er torvet præget af asfaltflader og forskellige belægningssten.

**KARAKTERISTIK:** Torvet fremstår tomt, gråt og nedslidt og flere butiksløkaler står tomme. På hjørnet ud mod Holmevej og Rundhøj Allé står rester af mødestedet 'Omdrejningspunkt Rundhøj' og arealet kalder på en ny funktion.

**HISTORIE:** Torvet er anlagt som lokal torvedannelse ved den almene bebyggelse Rundhøj. I 2017 blev den tidligere tankstation på hjørnet omdannet til 'Omdrejningspunkt Rundhøj', som var et borgerdrevet bylivshus. Bygningerne blev flyttet til ny placering i efteråret 2022.





## REFERENCER



Bygade i Vollsmose, Odense

En slynget bænk giver mulighed for uformelt ophold for forskellige grupper samtidigt.



Hospital de Hautepierre, Strasbourg

Parkeringspladsen udformes så det giver et grønt tilskud til området.

## POTENTIALER

### VURDERING:

Torvet har en central placering i Holme med Rundhøjskolen som nabo og med kontakt til Rundhøjbebyggelsen samt det øvrige kvarter syd for. Der er gode butiksmuligheder, men det slidte byrum fremmer ikke brugen af stedet. Pladsens funktion er primært parkeringsplads, men der er mulighed for et styrket lokalt torv med plads til opholdsfaciliteter. I forbindelse med at parkeringskælderens skal nedlægges har Aarhus Kommune udarbejdet en skitse til, hvordan torvet kunne indrettes.

### BYPOLITISKE MÅLSÆTNINGER:

**Den grønne by:** Understøttes, da byrummet har potentiale for at skabe mere plads til grønt.

**Byliv og handel:** Understøttes, da torvet er placeret ved butikscener der har potentiale for øget byliv og handel.

**Børn og unge:** Understøttes da pladsen ligger tæt på Rundhøjskolen, og dermed giver mulighed for at eleverne kan opholde sig her.

### Fællesskaber og lokalt engagement:

Understøttes, da torvet kan bruges af de lokale borgere og butiksejere til arrangementer og aktiviteter.

### SAMMEN OM BYUDVIKLING:

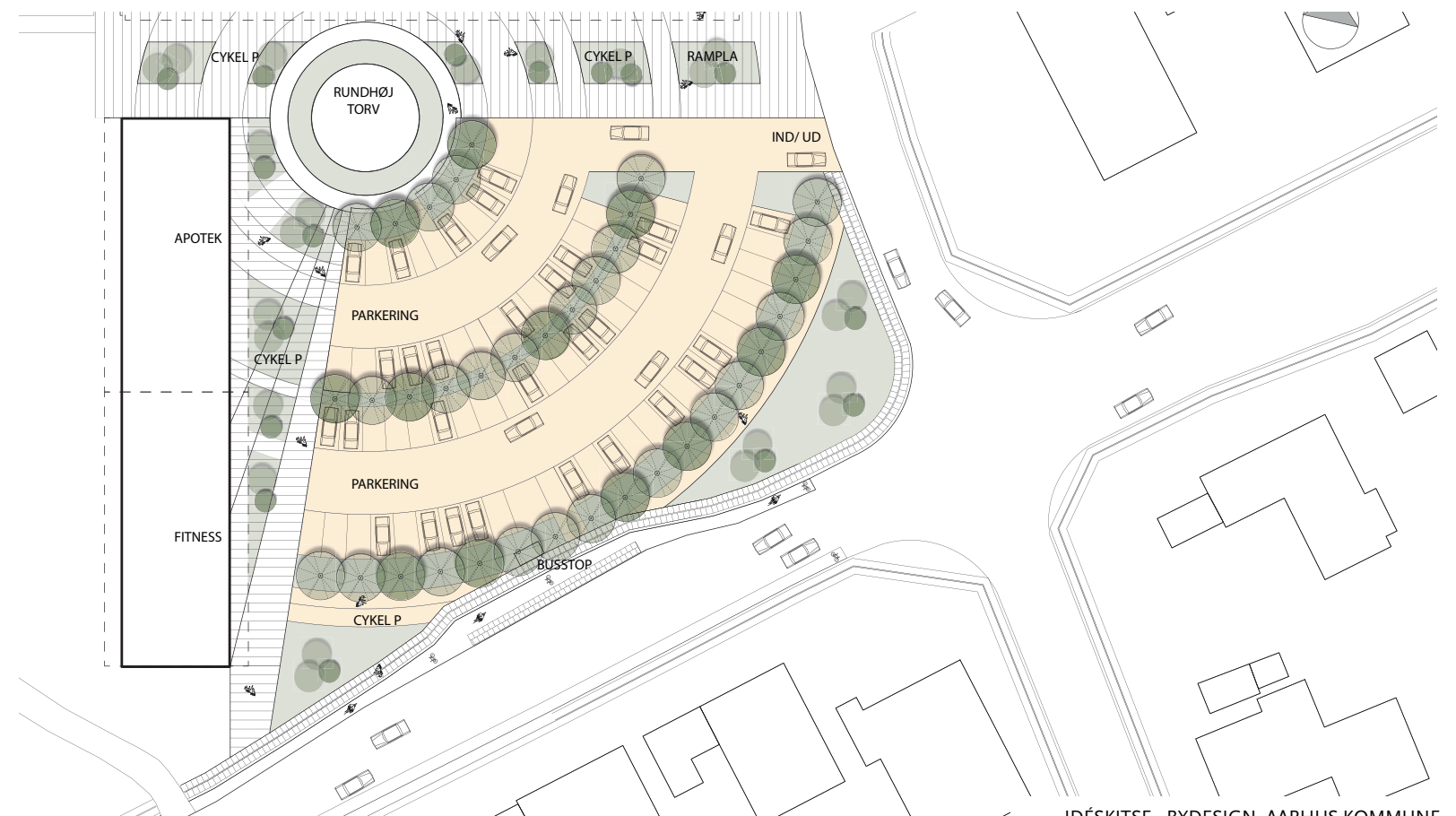
De erhvervsdrivende omkring torvet, borgerne i Rundhøj og i villakvartererne samt Rundhøj Skole er oplagte samarbejdspartnere i en omdannelse af torvet.

### MÅLGRUPPER:

Handlende, beboere i området, udsatte, børn og unge.

### BÆREDYGTIGHED:

Begrønning med mulig øget biodiversitet.



IDÉSKITSE - BYDESIGN, AARHUS KOMMUNE

PEJLEMÆRKER





# 23 STJERNEPLADSEN

## BYDELSSTRATEGISK BYRUM



### LOKALITET:

Stjernepladsen er beliggende på Christiansbjerg i det nordlige Aarhus. Fra pladsen er der adgangsveje til Randersvej, Funch Thomsens Gade, Brendstrupvej og Langelandsgade. På pladsens sydlige ende findes også letbanestoppet "Stjernepladsen".

### KARAKTERISTIK:

Stort komplekst byrum domineret af infrastruktur. Byrummet er afgrænset med røde 3-plans teglbebyggelser fra 50'erne, aktivt handelsliv med mange små butikker/kiosker/spisesteder i stueetagen, beboelse i de øvre planer. Der er få træer, parkeringsarealer i asfalt og betonfliser på gangzoner. Pladsen bruges primært som en trafikkorridor med Randersvej som en stor 4-sporet indfaldsvej og med letbanestation placeret i midten af vejtracéet. Blanding af bil- og cykelparkering. Ingen opholdsmuligheder.

### HISTORIE:

Uofficielt blev pladsens navn taget i brug i 1936, mens den officielle navngivelse først faldt på plads i 1954. Navnet henviser til de fem gader eller veje, der mødes i en stjerneform. I 1937 anlagde kommunen en halv rundkørsel på stedet eller en halvmåneformet helle, idet man afventede byggeriet på den østlige side af Randersvej. I 1951 påbegyndtes vejanlægget ved Funch Thomsens Gade/Stjernepladsen, mens randbebyggelsen først stod færdig i 1958. Rundkørslen blev imidlertid aldrig fuldt udbygget og forsvandt helt

### TVÆRGÅENDE INTERESSER



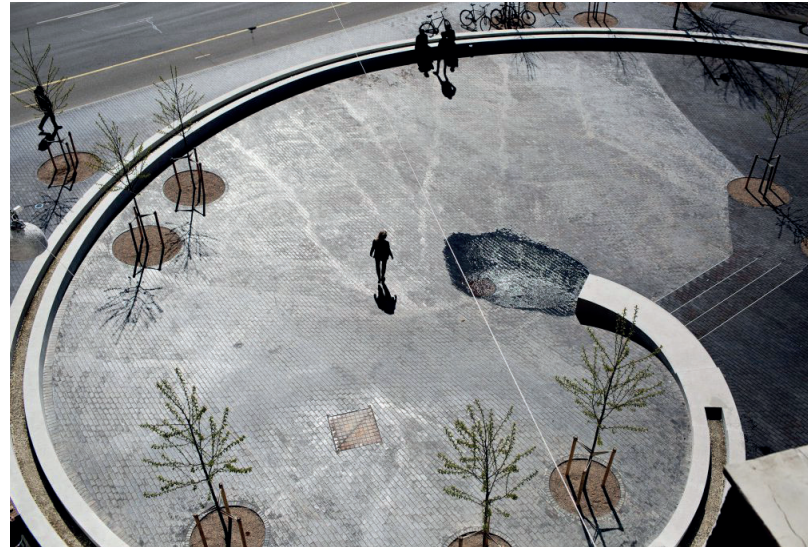


## REFERENCER



Tåsinge Plads, København

Et grønnere udtryk med plads til vand og beplantning.



Vandhåndtering som et opholds- og legeelement på pladsen.

## POTENTIALER

### VURDERING:

Byrummet er et centralt knudepunkt på Christiansbjerg med små erhvervs-, hverdags- og handelsfunktioner for lokalområdet. En kvalitet, som skal bæres videre, og som pladsens udformning og indretning skal understøtte. Der skal øget fokus på ophold, parkeringsfaciliteter, beplantning og bedre belysning. Belægningen på pladsen skal gentænkes, og der skal skabes bedre visuel og fysisk forbindelse til Letbanestationen. Der er ønske om mere cykelparkering, bedre forhold for cyklister og herudover el-ladestander til biler.

### BYPOLITISKE MÅLSÆTNINGER:

**Den grønne by:** Understøttes, da byrummet har potentiale for at skabe mere plads til grønt.

**Byliv og handel:** Understøttes, da pladsen huser flere butikker og restaurationer. Der er potentiale for bedre sammenhæng ved at skabe plads til ophold og aktiviteter.

### MÅLGRUPPER:

Borgere, erhvervsdrivende.

### SAMMEN OM BYUDVIKLING:

Der er udarbejdet en helhedsplan for området 'Helhedsplan for Randersvej - Strategisk helhedsplan for byudviklingen mellem Ringgaden og Ringvejen'. Forud for tilblivelsen er borgere, interessenter, institutioner og private grundejere inddraget i processen gennem interviews i fokusgrupper og workshops.

### BÆREDYGTIGHED:

Der skal fokus på at omdirigere/tilbageholde regnvand under skybrud på pladser og grønne arealer, regnvandsbede langs vejene eller på private grunde.

Randersvej skal benyttes som en skybrudsvej.

PEJLEMÆRKER

#1 #3

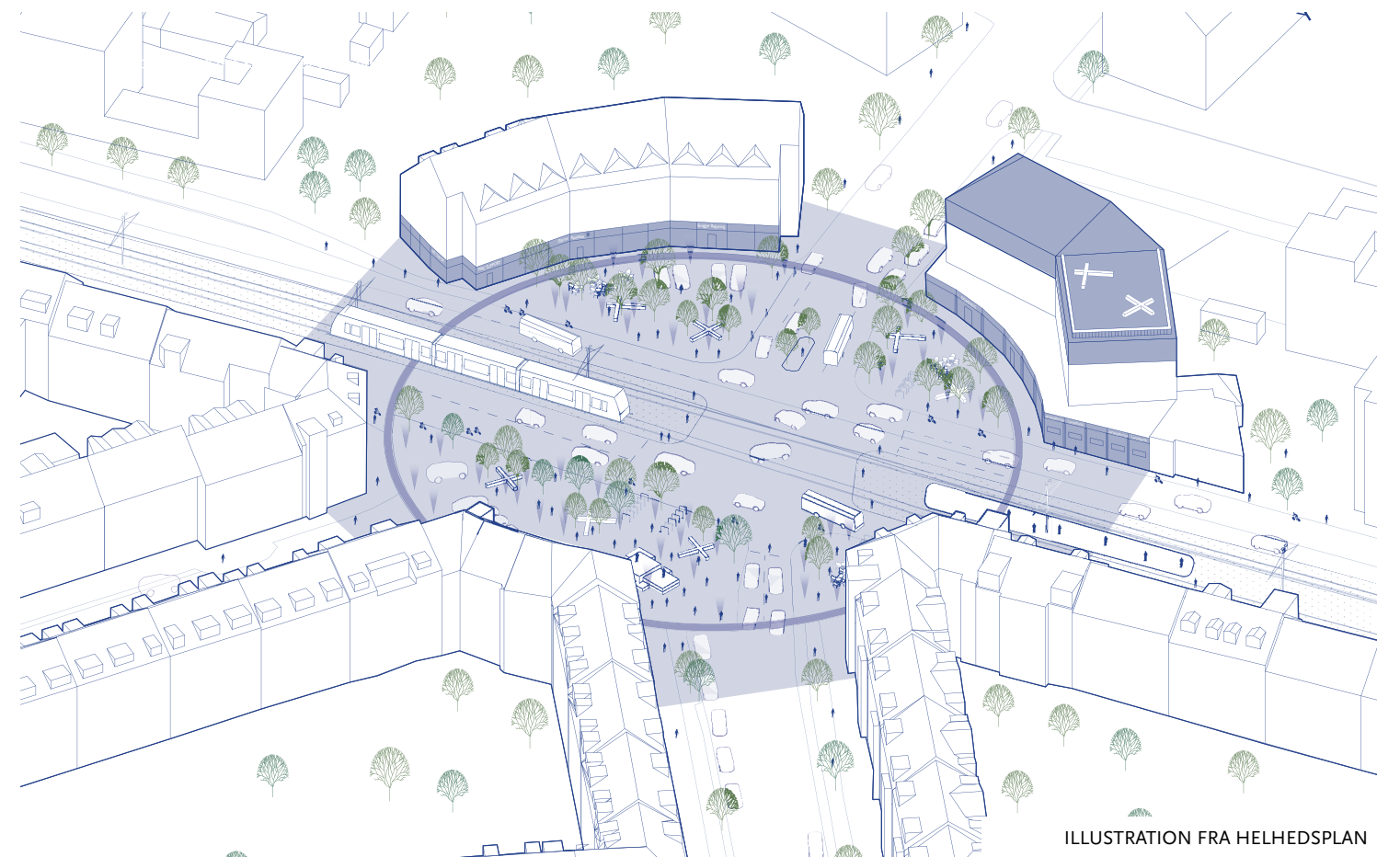


ILLUSTRATION FRA HELHEDSPLAN



# 44 VIBY TORV

## BYDELSSTRATEGISK BYRUM



**LOKALITET:** Viby Torv ligger i krydsningspunktet mellem Viby Ringvej og Skanderborgvej. Torvet er gennemskåret af den trafikerede Skanderborgvej med Vibycentret på den ene side af vejen og på den anden side ældre bebyggelse fra det oprindelige Viby - fx. Viby Kirke og Viby Skole. Opad Skanderborgvej ligger en stor oval parkeringsplads.

### KARAKTERISTIK:

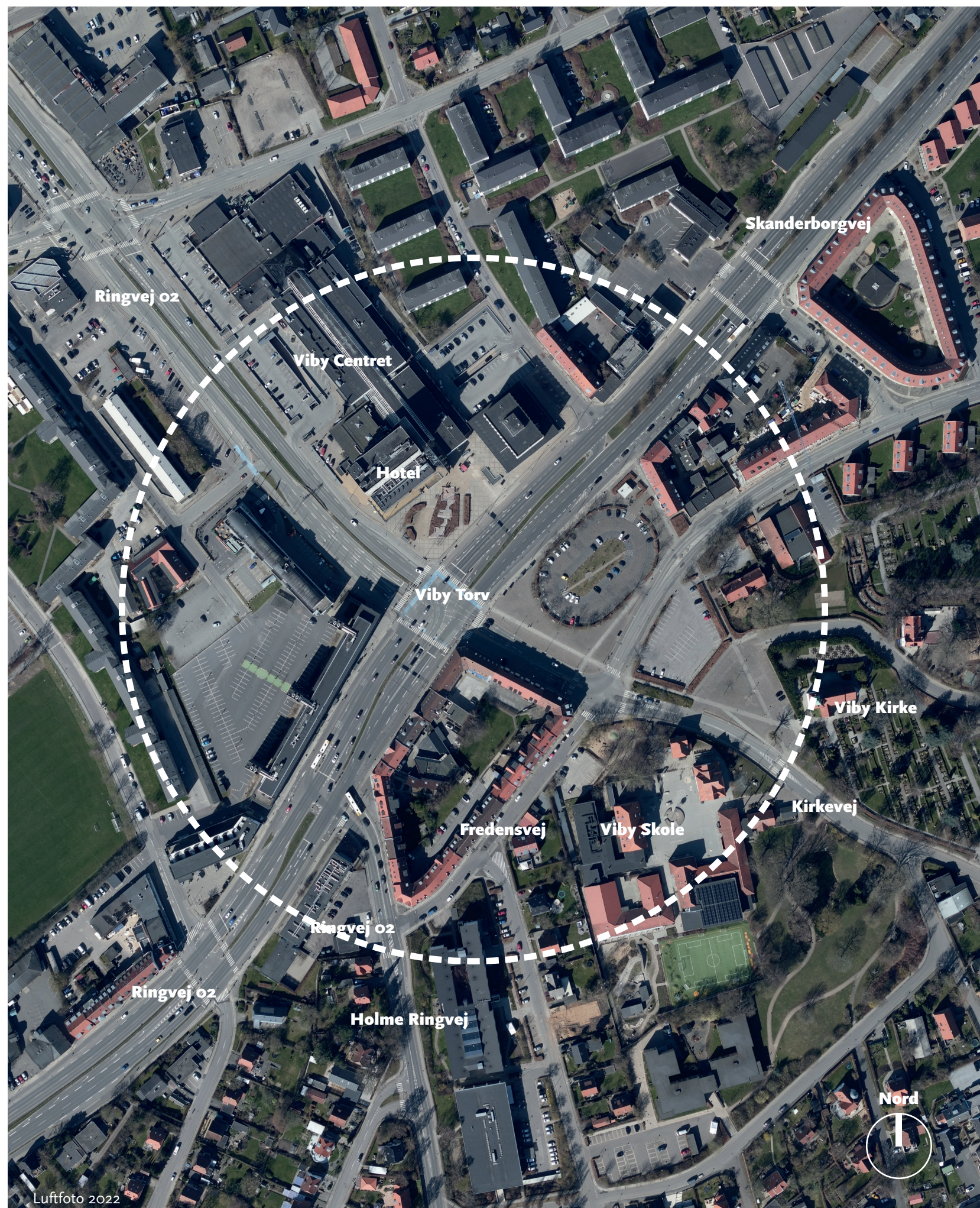
Viby C og området omkring Viby Torv er et af de områder, der trods en stærk landsbyidentitet fra det gamle Over og Neder Viby godt kan tåle en udvikling som både styrker landsbykarakteren og den bymæssige karakter på hver sin side af Skanderborgvej. Området er mest af alt domineret af de store veje og fremstår som et diffust og uvenligt byrum.

### HISTORIE:

Landsbyen Viby placerede sig på Skanderborgvej med kirke og kongsgård til kongemagten fra år 1100. Viby er anlagt i en nord-sydgående retning samlet omkring Skanderborgvej og det der senere videreføres som Viby Ringvej. Det vi i dag fornemmer som det centrale Viby ved Viby Torv, er hjertet i den gamle landsby.

Omkring midten af 1950'erne og i løbet af 60'erne blev Skanderborgvejs tracé udvidet betydeligt. Udvidelsen har betydet, at den bebyggelse, der lå tæt op af Skanderborgvej, forsvandt.

TVÆRGÅENDE INTERESSER



Luftfoto 2022



## REFERENCER



Etablering af et identitetsskabende Torv, der samler bydel Viby



God indpasning i eksisterende by



Karakterfuld belægning og beplantning.

## POTENTIALER

### VURDERING:

En fortætning af Viby Torv og opstramning af den nord-sydgående struktur, skal medvirke til at understøtte landsbykarakteren i Viby.

### BYPOLITISKE MÅLSÆTNINGER:

**Den grønne by:** Understøttes med plads til grønt.

**Byliv og handel:** Understøttes, da torvet er placeret ved Viby Centret, og omkringliggende butikker og restauranter. Der kan skabes bedre sammenhæng vha. ophold og aktiviteter. Bidrager ved at skabe et mere attraktivt handelsområde og opgradering af mobilitetsknudepunktet samt mulighed for at skabe f.eks. P-hus og andre mobilitetsformer (lejecykel mv.)

### Fællesskaber og lokalt engagement:

Udvikling af nye funktioner, forskønnelse gennem samarbejde mellem Viby Torvs naboer, erhverv og institutioner.

**Sundhed:** Mobilitetsknudepunktet har fokus på at fremme aktiv mobilitet og forbedrede

forbindelser for bløde trafikanter i det travle kryds.

### SAMMEN OM BYUDVIKLING:

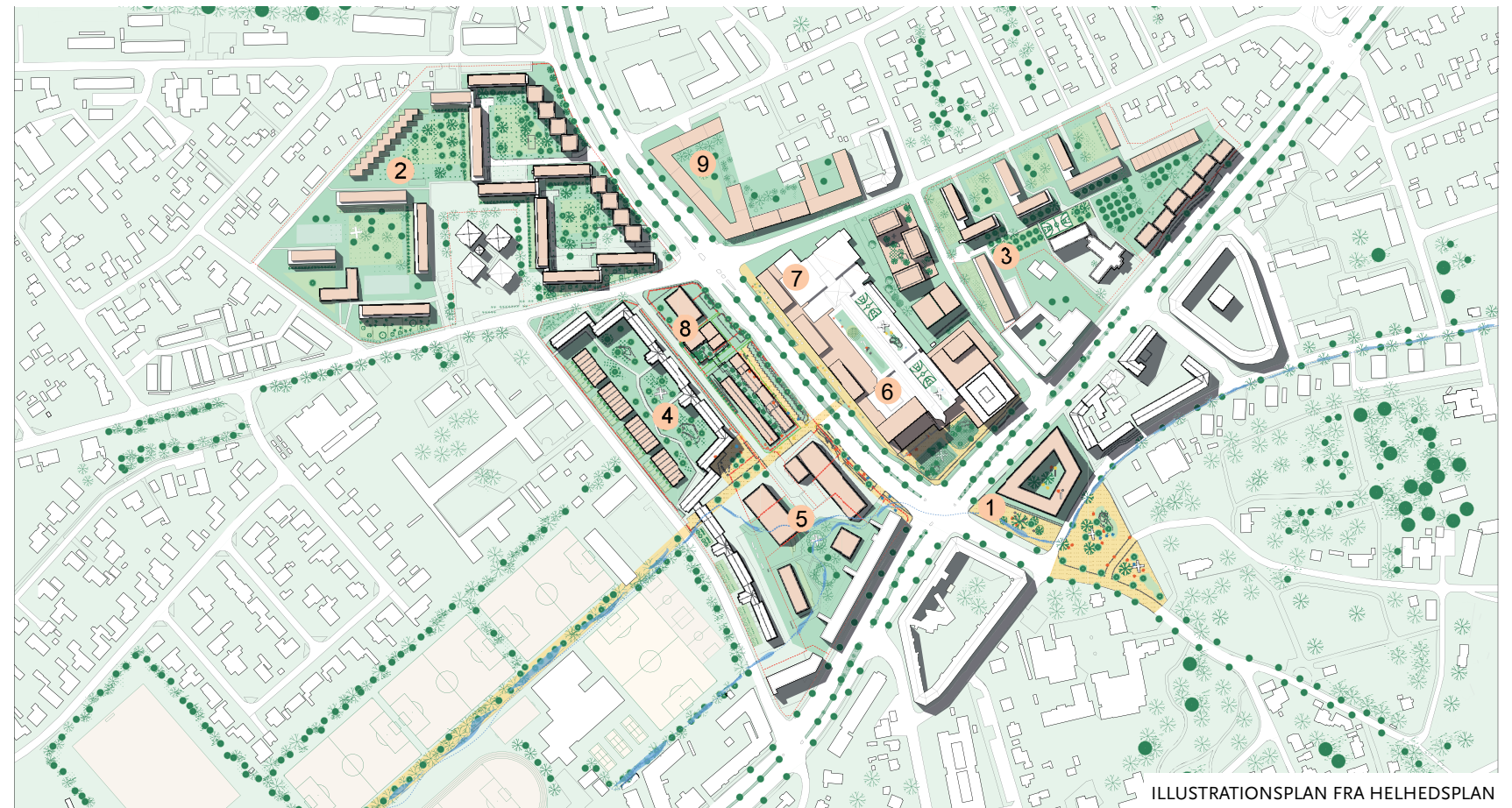
Der er udarbejdet en helhedsplan - 'BEDRE BY I VIBY - Strategisk helhedsplan for byudvikling langs Skanderborgvej' som skal danne baggrund for en borgerinddragelsesproces. Helhedsplanen er i høj grad borgerdrevet og opstået i dialog med beboerne i området.

### MÅLGRUPPER:

Beboere og erhvervsdrivende i området herudover Viby Kirke og Viby Skole.

### BÆREDYGTIGHED:

For at udvikle Viby til en attraktiv bydel, skal byen udvikle sig bæredygtigt, hvor byrådet balancerer de miljømæssige, økonomiske og sociale hensyn i byudviklingen. På den måde sikrer vi, at bydelen bæres videre som en god by for kommende generationer.



ILLUSTRATIONSPLAN FRA HELHEDSPLAN

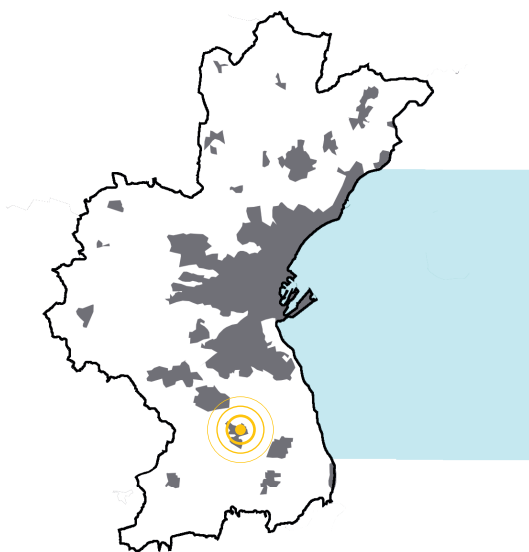
PEJLEMÆRKER

#1 #3



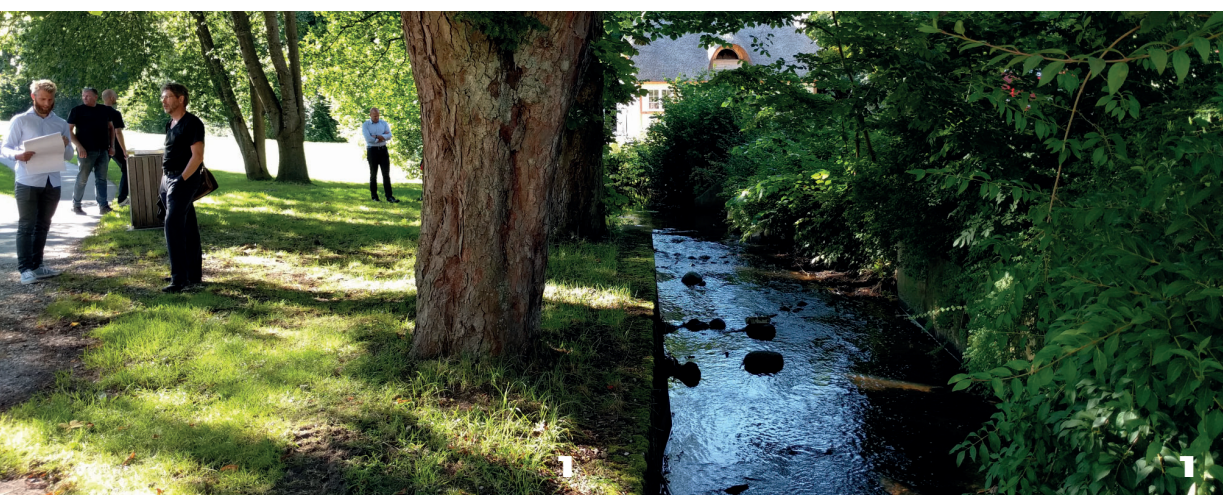
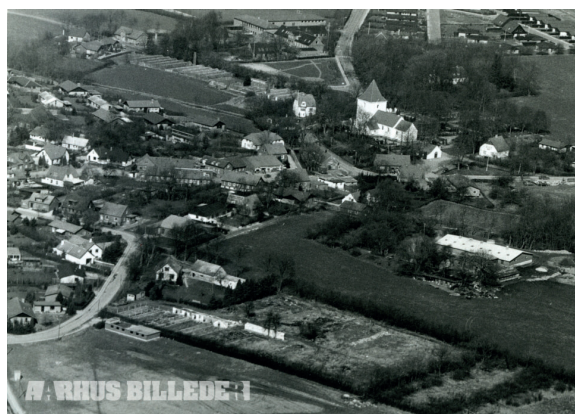
# 30 BOMGÅRDHAVEN, MÅRSLET

## LOKALSAMFUNDSSTRATEGISK BYRUM



KORT- AARHUS KOMMUNE

### TVÆRGÅENDE INTERESSER



**LOKALITET:** Området er beliggende midt i Mårslet tæt på bynære funktioner såsom Brugsen, Kirken, borgerhuset og Giber Å. Tætheden til de store grønne "kiler" ind til Malling giver det grønne område en central placering i byen. Der ligger herudover et byudviklingsområde umiddelbart syd for arealet ved Eskegårdsvej, som i fremtiden vil betyde flere boliger tæt på.

**KARAKTERISTIK:** Området er et græsareal kanted af større træer omkring Giber Å i sammenhæng med et mindre interessant parkeringsareal ved en lille OK-tankstation.

Et roligt, grønt og rekreativt sted, der giver en positiv modvægt til de sten-og asfaltbelagte områder ved Brugsen. Torvet ved Brugsen og bageren fremstår lidt inaktivt, trods flere forskellige funktioner som børnehave og daginstitution mv. i nærheden.

**HISTORIE:** Området er beliggende opad Giber Å, der siden middelalderen har fungeret som en del af sognegrænsen mellem Beder og Mårslet Sogne, tæt på den gamle landsbymidte ved Mårslet Kirke. Herudover med nær beliggenhed til jernbanen, der adskiller den gamle landsby mod syd fra den nyere bydel mod nord.



Luftfoto 2022



## REFERENCER



Sund Nature park, Novo Nordisk

En lang slynget bænk er med til at indkranse opholds-og legeområde.



Krolf-bane

Krolf.

## POTENTIALER

### VURDERING:

Der er ønske om et lokalt mødested. Områdets indretning kunne opgraderes med rekreative funktioner - fx. løberute eller stiftløb nær Giber Å - evt. små platforme som samlingssted, til afholdelse af begivenheder mv. Området er p.t lånt ud til en lokal krolfklub i Mårslet. Mulighed for en samlet opgradering af området omkring stationen, til handelsområdet til byparken.

### BYPOLITISKE MÅLSÆTNINGER:

#### Fællesskaber og lokalt engagement:

Understøttes. Parken kan indbyde til ophold og fungere som mødested – også i forbindelse med lokale arrangementer og foreninger.

**Klimatilpasning:** Understøttes, da byrummet har potentiale for, at der kan skabes plads til mere blå ifm. Giber Å.

**Den grønne by:** Understøttes, da byrummet har potentiale for, at der kan skabes plads til mere grønt.

**Børn og unge:** Understøttes, da parken ligger tæt på daginstitution, og der ses dermed potentiale for, at børnene kan opholde sig her.

**Sundhed:** Parken har god plads, og dermed potentiale for bevægelse, mobilitet og aktiviteter.

**Byliv og handel:** Understøttes, da byrummet er tæt på butikker og borgerhus, og der er derfor potentiale for at skabe sammenhæng herimellem, og dermed skabe mere byliv.

### SAMMEN OM BYUDVIKLING:

Det bør undersøges om der kan skabes et samarbejde med handelsområdet, så bymidten får et samlet løft.

### MÅLGRUPPER:

Beboere og daginstitutioner i området  
Sundhed, børn, unge og gamle.

### BÆREDYGTIGHED:

Merudnyttelse af arealer til forskellig brug – evt. aktiviteter set i sammenhæng mellem parkeringsarealer, området vest for Brugsen, det grønne og borgerhuset.

PEJLEMÆRKER

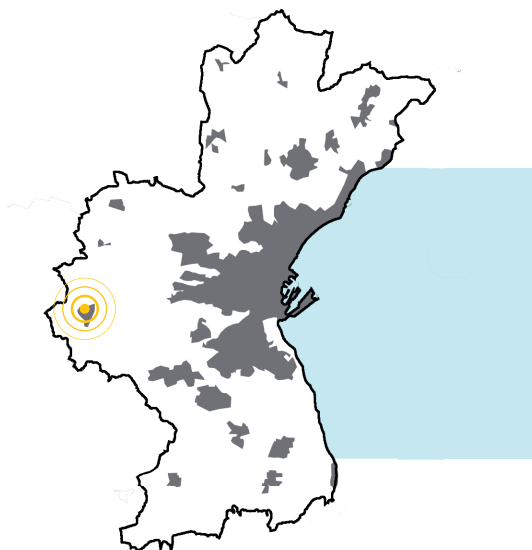
#1 #3





# 34 ET MØDESTED I HARLEV

## LOKALSAMFUNDSSTRATEGISK BYRUM



KORT- AARHUS KOMMUNE

### TVÆRGÅENDE INTERESSER



**LOKALITET:** Harlevs offentlige bypark med store græsarealer, tætte beplantninger, fitnessudstyr, legeplads, krolfbane og et godt net af stier som kobler parken til nærliggende skole, idrætsfaciliteter og boligområder.

**KARAKTERISTIK:** Legepladsen og parken bruges af et bredt udsnit af byens borgere. Dagplejemødre med børn kommer til legepladsen, krolfspillere benytter krolfbanen, hundeluftere går tur med hunden. Der er opsat bordbænkesæt og bænke i midten og i den sydlige del af parken hvor det er muligt at tage ophold. Parken bruges til gennemgang, til leg og Skt. Hans arrangement. En af skolevejene går gennem parken til stien, der ligger mellem boldbanerne og institutionerne ved Næshøjvej.

**HISTORIE:** Parken er anlagt i begyndelsen af 1990'erne. Målet med parken var at skabe en grøn oase som ramme for forbindelseslinjer mellem boligkvarterer, skoler og institutioner. Målet var også, at parken skulle være et fest- og samlingssted for borgerne i byen.



2



1



Luftfoto 2022



## REFERENCER



Pavilion

Ophold i et overdækket uderum.



SalamanderPlayground, Montreal

Leg i forbindelse med stisystem

## POTENTIALER

### VURDERING:

Parken mangler mulighed for ophold. Der er fra kommunens side tanker om at indrette et mobilitetslaboratorium i Harlev, som kunne tænkes sammen med et opholdssted i parken.

En alternativ mulighed kunne være krydset Gammel Stillingvej - Næshøjvej ved Meny, hvor handelsområde, skole og bibliotek ligger side om side. Byrummet kunne forskønnes og bearbejdes i forhold til at gøre det til et mere attraktivt knudepunkt.

Langs Gammel Stillingvej er et kommunalt areal som kunne drages ind og der kunne evt. indgås partnerskab ift. at sammentænke nogle af de offentlige og private arealer.

### BYPOLITISKE MÅLSÆTNINGER:

#### Fællesskaber og lokalt engagement:

Understøttes da parken kan indbyde til ophold, og fungere som mødested – også i forbindelse med lokale arrangementer og foreninger.

**Klimatilpasning:** Understøttes, da der i byrummet kan skabes plads til mere blå.

**Den grønne by:** Understøttes, da der i byrummet kan skabes plads til mere grønt.

**Børn og unge:** Understøttes, da parken ligger tæt på Næshøjskolen, og dermed bliver der mulighed for at eleverne kan opholde sig her.

**Sundhed:** Understøttes, da byrummet har god plads til bevægelse, mobilitet og aktiviteter.

### SAMMEN OM BYUDVIKLING:

Det bør undersøges om der kan skabes et samarbejde med skolen, hallen og handelsområdet Gl. Stillingvej, så bymidten får et samlet løft.

Unge, dagplejemødre og krolfspillere ønsker et mødested i parken, og der er interesse fra lokale erhvervsdrivende ift. medfinansiering.

### MÅLGRUPPER:

Børn, unge, ældre, erhvervsdrivende.

### BÆREDYGTIGHED:

Øge biodiversiteten i parken ved at tilføje hjemmehørende buske og stauder.

PEJLEMÆRKER

#1 #3

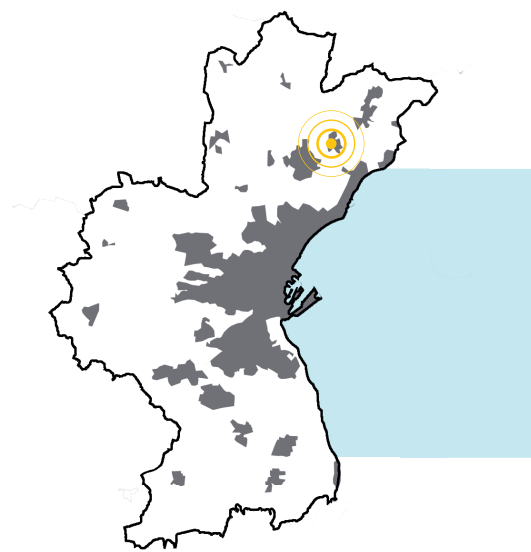


Et uformelt mødested.



# 40 STATIONPLADSEN I HJORTSHØJ

## LOKALSAMFUNDSSTRATEGISK BYRUM



KORT- AARHUS KOMMUNE

### TVÆRGÅENDE INTERESSER



Foto: Stadsarkivet



2



1

**LOKALITET:** Hjortshøj Station består af en åben flisebelagt ankomstplads, et par mindre stauedebede, venteskur, 2 bøgetræer og 4 store overdækkede cykelparkeringspladser. Vest for stationen er en grill og pizzabar og overfor endnu et pizzeria. Der er meget belægning og kun lidt grønt på stationsområdet. Der er ikke opholdsmøbler ud over en bæk i det overdækkede venteskur på perronen. Opad pladsen på den anden side af banen ligger Virupskolen og et stort areal med boldbaner.

**KARAKTERISTIK:** Stedet bruges som letbanestation og mange mennesker kommer til og fra. Der er meget færdsel på de to veje der grænser op til arealet, både biler, cyklister og gående. I morgen- og eftermiddagstimerne er der en del støj fra biler.

**HISTORIE:** Hjortshøj Station blev anlagt i 1877, men der er ikke umiddelbart historiske levn tilbage.



Luftfoto 2022



## REFERENCER



Postpark-HS Kvarter Den Haag

Eksempel på gangforbindelser gennem et grønt rum.



Streetfood - mobile foodtrucks



Rouen Station area, Rouen France

Biodiversitet og mulighed for ophold på kanten af bedene.

## POTENTIALER

### VURDERING:

Hjortshøjs udvikling gennem de seneste næsten 150 år skyldes i høj grad etablering af jernbanen. Med byudviklingen syd for banen kan Stationspladsen nu også blive det fysiske centrum. Stedet har, udover en historisk betydning, også en stor daglig betydning og fortjener sammen med den helt centrale placering en opgradering, der understøtter kulturmiljøet, tilføjer nye funktioner og binder byen bedre sammen med nye forbindelser til bløde trafikanter.

Der er således potentiale for at forbedre arealets opholdskvaliteter og funktion som mødested. Foodtrucks og boder kunne lejlighedsvist indtage rummet og bidrage til mere byliv. Der er idag begrænset plads og støj fra letbane/kørende trafik som skal bearbejdes i et redesign. Aarhus Kommune er igang med udarbejdelse af en helhedsplan for Hjortshøj.

### BYPOLITISKE MÅLSÆTNINGER:

**Den grønne by:** Understøttes, da byrummet har potentiale for at skabe mere plads til grønt.

**Børn og unge:** Understøttes, da pladsen ligger tæt på Virupskolen.

**Byliv og handel:** Understøttes, da byrummet kan blive et fysisk centrum for byen.

### SAMMEN OM BYUDVIKLING:

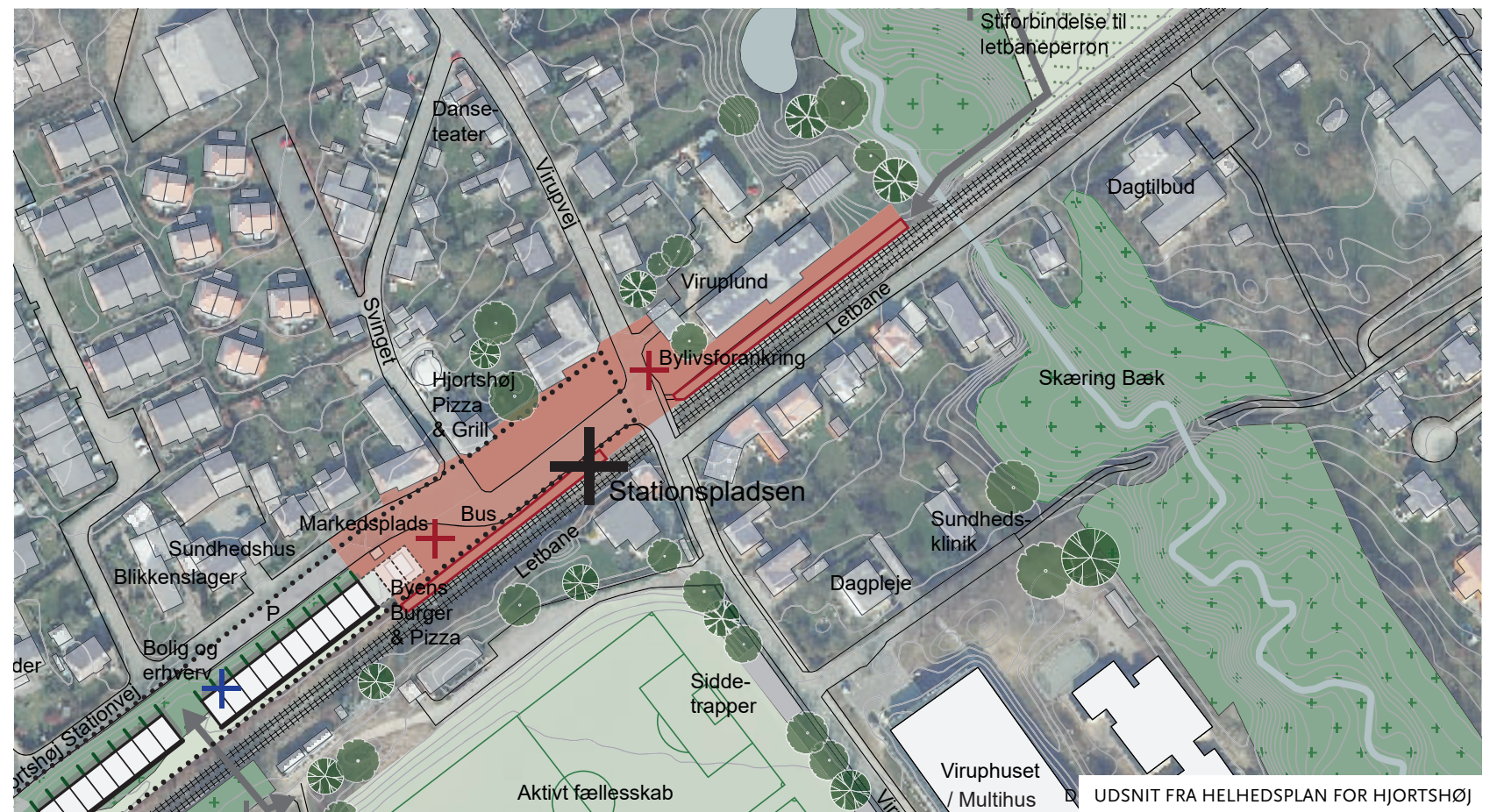
Fællesrådet, de erhvervsdrivende omkring stationen og brugerne bør inddrages i en udvikling af området.

### MÅLGRUPPER:

Ventende bus- og letbanepassagerer, skolebørn til og fra skole, unge og gamle.

### BÆREDYGTIGHED:

Der er muligheder for at øge begrønning på arealet ved at koble til den grønne beplantning langs letbanen vest for stationen.



PEJLEMÆRKER

#1 #3 #6

UDSNIT FRA HELHEDSPLAN FOR HJORTSHØJ