



Virksomheder
Karen Blixens Boulevard 7, 8220 Brabrand

AffaldVarme Aarhus A/S
Ølstedvej 30
8200 Aarhus N

Sendes som e-mail til: hatj@affaldvarme.dk

8. marts 2021
Side 1 af 4

Afgørelse: Aarhus Kommune har vurderet, at der ikke er krav om miljøvurdering og tilladelse (VVM-pligt) ved etablering af Genbrugsstation, beliggende Ølstedvej 30, 8200 Aarhus N

TEKNIK OG MILJØ
Natur og Miljø
Aarhus Kommune

Affald Varme har indsendt en anmeldelse efter reglerne om miljøvurdering af planer og programmer og konkrete projekter (VVM). Projektet omhandler etablering af en ny, forbedret genbrugsstation, beliggende på matr.nr. 14 e, Århus Jorder, syd for den eksisterende genbrugsstation på Ølstedvej 30, Lisbjerg. Den nye genbrugsstation skal erstatte Genbrugsstation Lisbjerg, som en af 6 genbrugsstationer i Århus kommune

Virksomheder
Karen Blixens Boulevard 7, 8220
Brabrand
Telefon: 89 40 22 13
Direkte telefon: 89 40 40 22

Aarhus Kommune vurderer, at projektet er omfattet af miljøvurderingslovens¹ bilag 2, punkt 11b "anlæg til bortskaffelse af affald" og at der derfor skal foretages en vurdering af, om projektet er omfattet af krav om miljøvurdering og tilladelse i medfør af lovens § 21.

Direkte e-mail:
lb@aarhus.dk
www.aarhus.dk

Aarhus Kommune skal som kompetent myndighed i henhold til lovens § 17, stk. 1, vurdere, om projektet er omfattet af krav om miljøvurdering og tilladelse.

Sag: 19/021452
Sagsbehandler: Lene Brink
KS: Mnnr

Afgørelse

Aarhus Kommune afgør hermed, at projektet om etablering af en genbrugsstation Ølstedvej 30, 8200 Aarhus N kan gennemføres uden udarbejdelse af en miljøkonsekvensrapport jf. miljøvurderingslovens § 21. Projektet kan således gennemføres uden udarbejdelse af en miljøkonsekvensrapport og uden kommunens tilladelse jf. lovens § 15.

Aarhus Kommunes vurdering er foretaget på baggrund af ansøgers oplysninger i det indsendte ansøgningsskema samt ansøgers eventuelt supplerende oplysninger om projektet.

Vurderingen er foretaget med udgangspunkt i miljøvurderingslovens bilag 6 (Kriterier til bestemmelse af, hvorvidt projekter omfattet af lovens bilag 2 skal underkastes en miljøkonsekvensvurdering).

¹ Bekendtgørelse nr. 973 af 25/06/2020 af lov om miljøvurdering af planer og programmer og af konkrete projekter (VVM). Med senere ændringer.



Aarhus Kommune har ved vurderingen af, at projektet ikke vil få en væsentlig indvirkning på miljøet og derved kan gennemføres uden miljøvurdering og tilladelse navnlig lagt vægt på:

8. marts 2021
Side 2 af 4

- at projektet med den valgte trafikløsning ikke vurderes at vil kræve anlæg af særlige fysiske tiltag eller medføre væsentlige gener i nærområdet
- at genbrugsstationens køreområder og oplagsområder er befæstede med fald mod kontrolleret afløb, og at farligt affald opbevares indendørs på tæt gulv med opsamlingsgrube/tank.
- At genbrugsstationen er oplyst til at blive indhegnet og aflåst uden for åbningstid for at hindre hærværk og uheld til følge.
- At overfladevand fra genbrugspladsen håndteres på en måde, så det ikke vurderes at medføre væsentlig risiko for udvaskning af forurenende stoffer til recipienter eller grundvand.
- At projektet er i overensstemmelse med lokalplanens formåls- og anvendelsesbestemmelse
- at projektet ikke vurderes at ville påvirke udpegningsgrundlaget for Natura 2000-område H233 Brabrand Sø med omgivelser eller bilag IV-arter.

Aarhus Kommunes uddybende bemærkninger til vurderingen fremgår af vedlagte screeningsnotat.

Aarhus Kommune bemærker herudover, at projektet efter kommunens vurdering ikke vil påvirke mulighederne for at opnå den ønskede tilstand i forhold til Vandområdeplanerne, og at det ikke vil påvirke Natura 2000-område nr. H233 (Brabrand Sø med omgivelser) væsentligt.

Høring af berørte myndigheder og parter

Aarhus Kommune har i forbindelse med sagen foretaget høring af berørte myndigheder, jf. miljøvurderingslovens § 35, stk. 1, nr. 1, og af eventuelle parter, der efter kommunens vurdering kan have en væsentlig, individuel interesse i sagens udfald.

De udpegede berørte myndigheder og eventuelle parter fremgår af vedlagte screeningsnotat.

Indkomne bemærkninger er refereret i vedlagte screeningsnotat, og er indgået i Aarhus Kommunes samlede vurdering af, om projektet er omfattet af krav om miljøvurdering og tilladelse.



8. marts 2021
Side 3 af 4

Anden lovgivning mv.

Aarhus Kommune gør opmærksom på, at der med afgørelsen om at der ikke er krav om miljøvurdering og tilladelse, ikke er taget stilling til evt. andre nødvendige tilladelser, som eksempelvis byggetilladelse, godkendelse af vejtilslutninger, eller miljøgodkendelse.

Klagevejledning

Denne afgørelse kan for så vidt angår retlige spørgsmål påklages til Miljø- og Fødevareklagenævnet af enhver med retlig interesse i sagens udfald samt af landsdækkende foreninger og organisationer, der repræsenterer mindst 100 medlemmer og har beskyttelsen af natur og miljø eller varetagelsen af væsentlige brugerinteresser inden for arealanvendelse som hovedformål. Afgørelsen kan desuden påklages af Miljø- og Fødevareministeren.

Hvis du ønsker at klage, skal du indsende din klage via Klageportalen. Disse link fører dig til klageportalen: www.naevneneshus.dk, www.borger.dk og www.virk.dk. Du logger med NEM-ID. En klage er indgivet, når den er tilgængelig for myndigheden i Klageportalen.

Klagen skal være modtaget af Aarhus Kommune via klageportalen inden 4 uger efter, at du har modtaget afgørelsen. Er afgørelsen offentligt bekendtgjort, regnes klagefristen fra annoncens dato.

Det er en betingelse for nævnets behandling af klagen, at der indbetales et gebyr som fremgår af klagenævnets hjemmeside www.naevneneshus.dk

Miljø og Fødevareklagenævnet skal som udgangspunkt afvise en klage, der kommer uden om Klageportalen, hvis der ikke er særlige grunde til det. Hvis du ønsker at blive fritaget for at bruge Klageportalen, skal du sende en begrundet anmodning til Aarhus Kommune, Teknik og Miljø, Karen Blixens Boulevard 7, 8220 Brabrand, mail: virksomheder@mtm.aarhus.dk, der herefter videresender anmodningen til Miljø og Fødevareklagenævnet, som træffer afgørelse om, hvorvidt din anmodning kan imødekommes.

Hvis et spørgsmål ønskes prøvet ved domstolene, skal sag anlægges inden 6 måneder efter, at du modtager dette brev. For afgørelser, der er offentligt bekendtgjort, regnes fristen fra annoncens dato.

Klagen har ikke opsættende virkning, men udnyttelsen af afgørelsen sker på eget ansvar.

Miljø og Fødevareklagenævnet kan tillægge klagen opsættende virkning, herunder kræve igangsat arbejde standset, og ændre afgørelsen.



8. marts 2021
Side 4 af 4

Afgørelsen bliver annonceret på Aarhus Kommunes hjemmeside www.aarhus.dk/annoncer.

Med venlig hilsen

Birgitte Kloppenborg-Skrumsager
Kst. Teamleder

Lene Brink
Miljøtekniker

Følgende er samtidig underrettet om afgørelsen:

Navn	E-mail adresse
AffaldVarme Aarhus	hatj@affaldvarme.dk
Sundhedsstyrelsen og Styrelsen for Patientsikkerhed	sst@sst.dk stps@stps.dk, trnord@stps.dk
Danmarks Naturfredningsforening	dn@dn.dk
Friluftsrådet Aarhus Bugt	aarhus@friluftsradaet.dk
Byggeri	byggesag@mtm.aarhus.dk
Miljøstyrelsen	mst@mst.dk
Favrskov Kommune	favrskov@favrskov.dk
Østjyllands Brandvæsen	brandvaesen@ostbv.dk
Moesgaard	ark@moesgaard.dk
Aarhus Vand A/S	aarhusvand@aarhusvand.dk
Ølsted beboerforening	joej@gmail.com



Ansøgningskema

Nedenstående skema angiver de oplysninger, som skal indgives til myndighederne ved ansøgning af projekter, der er omfattet af lovens bilag 2, jf. lovens § 21. Bygherren skal, hvor det er relevant for ansøgningen om det konkrete projekt, tage hensyn til kriterierne i lovens bilag 6, når skemaet udfyldes. Såfremt der allerede foreligger oplysninger om de indvirkninger, projektet kan forventes at få på miljøet, medsendes disse oplysninger. Skemaet finder ikke anvendelse for sager, der behandles af Naturstyrelsen og Energistyrelsen. Skemaets oplysningskrav er vejledende og fastsat under hensyntagen til kriterierne i lovens bilag 5.

Bilagsoversigt

- Bilag 1: Skitseforslag
- Bilag 2: Oversigtskort
- Bilag 3: Kortbilag
- Bilag 4: Notat – kundegrundlag
- Bilag 5: Støjrapport
- Bilag 6: Byggeprogram
- Bilag 7: Dynamisk temaanalyse af byudviklingsområdet og perspektivområdet (COWI rapport)
- Bilag 8: Kortbilag – byudvikling i Lisbjerg (COWI A110053-S1403)

Basisoplysninger	Tekst
Projektbeskrivelse (kan vedlægges)	<p>Projektet omhandler etablering af en ny, forbedret genbrugsstation syd for den eksisterende genbrugsstation Lisbjerg på Ølstedvej 38. Den nye genbrugsstation skal erstatte Genbrugsstation Lisbjerg som en af 6 genbrugsstationer i Århus kommune.</p> <p>Matriklen (14^e) omfatter Lisbjerg Slaggedepot som er et nedlukket specialdepot for modtagelse af restprodukter primært fra affaldsforbrænding på AffaldsCenter Århus. Depotet er nedlukket i 2009, men der er fortsat drift af perkolatopsamlingsystemet samt monitoring og kontrol af de nedlukkede deponeringsenheder i efterbehandlingsperioden, der som udgangspunkt er fastsat til 30 år. Det slutfærdigede depot fremstår i dag som en høj vold, der omkranser dele af arealet for den nye, cirkulære genbrugsstation. Genbrugsstationen er indpasset således, at den ikke berører slaggedepotet - projektet er indpasset på den runde flade ved foden af slaggedepotet til alene at omfatte det nuværende "pladsareal" midt i depotets volde.</p> <p>Se vedlagte projektbeskrivelse i bilag 1: Skitseforslag.</p>
Navn, adresse, telefonnr. og e-mail på bygherre	<p>Aarhus Kommune AffaldVarme Aarhus (AVA) Karen Blixens Boulevard 7, 8220 Brabrand</p> <p>Bygherrerepræsentant: Benny Stjernholm Ølstedvej 20, 8200 Aarhus N best@aarhus.dk Tlf.: +45 2920 9260</p>
Navn, adresse, telefonnr. og e-mail på kontaktperson	<p>Aarhus Kommune AffaldVarme Aarhus Karen Blixens Boulevard 7, 8220 Brabrand</p> <p>Projektleder:</p>

	Jette Delendorf Jensen Tlf.: +45 4185 9703 E deje@aarhus.dk	
Projektets adresse, matr. nr. og ejerlav. For havbrug angives anlæggets geografiske placering angivet ved koordinater for havbrugets 4 hjørneafmærkninger i bredde/længde (WGS-84 datum).	Ølstedvej, 8200 Aarhus Matrikel nr. 14 ^e Ejerlav: Lisbjerg, Århus Jorder	
Projektet berører følgende kommune eller kommuner (omfatter såvel den eller de kommuner, som projektet er placeret i, som den eller de kommuner, hvis miljø kan tænkes påvirket af projektet)	Projektet berører udelukkende Århus kommune.	
Oversigtskort i målestok eks. 1:50.000 – Målestok angives. For havbrug angives anlæggets placering på et søkort.	Målestok: 1:50.000, se oversigtskort nedenfor og i bilag 2: Oversigtskort.	
		
Kortbilag i målestok 1:10.000 eller 1:5.000 med indtegning af anlægget og projektet (vedlægges dog ikke for strækingsanlæg).	Målestok: 1:5.000, se kortbilag nedenfor og i bilag 3: Kortbilag.	
		
Forholdet til VVM-reglerne	Ja	Nej
Er projektet opført på bilag 1 til lov om miljøvurdering af planer og programmer og konkrete projekter (VVM).		x
Er projektet opført på bilag 2 til lov om miljøvurdering af planer og programmer og af konkrete projekter (VVM).	x	Ja, jf. LBK nr. 1225 af 25/10/2018 bilag 2 punkt 11. Andre projekter, herunder delpunkt b) Anlæg til bortskaffelse af affald.
Projektets karakteristika	Tekst	
1. Hvis bygherren ikke er ejer af de arealer, som projektet omfatter angives navn og adresse på de eller den pågældende ejer, matr.nr. og ejerlav	De arealer som projektet omfatter, er ejet af bygherren.	
2. Arealanvendelse efter projektets realisering. Det fremtidige samlede bebyggede areal i m ²	Det fremtidigt bebyggede areal udgør ca. 600-1.000 m ²	
Det fremtidige samlede befæstede areal i m ²	Det fremtidigt befæstede areal, ekskl. adgangsvej og intern vej mellem genbrugsområdet og genbrugsstationen, udgør ca. 11.500 m ² .	

Nye arealer, som befæstes ved projektet i m ²	Nye befæstede arealer udgør ca. 11.500 m ² .
<p>3. Projektets areal og volumenmæssige udformning Er der behov for grundvandssænkning i forbindelse med projektet og i givet fald hvor meget i m</p> <p>Projektets samlede grundareal angivet i ha eller m² Projektets bebyggede areal i m² Projektets nye befæstede areal i m²</p> <p>Projektets samlede bygningsmasse i m³</p> <p>Projektets maksimale bygningshøjde i m</p> <p>Beskrivelse af omfanget af eventuelle nedrivningsarbejder i forbindelse med projektet</p>	<p>Projektet omfatter ikke vedvarende grundvandssænkning.</p> <p>Projektets samlede grundareal udgør 12.500 m² Projektets bebyggede areal udgør 575 m² Projektets nye befæstede areal udgør 11.500 m²</p> <p>Den samlede bygningsmasse forventes at udgøre mellem 2.400-2.800 m³ Projektets maksimale bygningshøjder er under 8,5 m. Det forventes på baggrund af skitseforslaget at følgende højder vil være gældende: Projektets maksimale bygningshøjde er 4,7 m Projektets maksimale højde for en mulig overdækning af færdselsarealet for aflæsning af affald er 5,5 m</p> <p>Byggeriet er beliggende lavt i terræn og vil dermed ikke være synligt i samme grad som eksisterende affaldscenter.</p> <p>Projektet omfatter ikke nedrivningsarbejder, men forberedende grundmodning og rydning.</p>
<p>4. Projektets behov for råstoffer i anlægsperioden Råstofforbrug i anlægsperioden på type og mængde:</p> <p>Vandmængde i anlægsperioden (forbrug)</p> <p>Affaldstype og mængder i anlægsperioden</p> <p>Spildevand til renseanlæg i anlægsperioden</p> <p>Spildevand med direkte udledning til vandløb, søer, hav i anlægsperioden</p> <p>Håndtering af regnvand i anlægsperioden</p>	<p>Der forventes følgende forbrug af råstoffer:</p> <p>8.000 m³ grus, som i et vist omfang kan substitueres med genbrugsmaterialer fra bygherrens produktion af sådanne umiddelbart op ad projektområdet.</p> <p>2.500 m³ beton (1.000 m³ til betonbefæstelser og 1.500 m³ til fundamenter og støttemure), der i et vist omfang substitueres ved at anvende genbrugsmaterialer fra bygherrens produktion af sådanne umiddelbart op ad projektområdet. Knust beton kan anvendes som tilslagsmateriale ved produktion af beton.</p> <p>500 m³ grusasfaltbeton</p> <p>Vandforbruget i anlægsperioden vil være begrænset til traditionelt vandforbrug ved udførelse af bygge- og anlægsarbejder inkl. velfærdsforanstaltninger for ansatte på byggepladsen.</p> <p>Der forventes ikke affald udover almindeligt spild ved bygge- og anlægsarbejder.</p> <p>Der forventes ikke tilladt spildevand til renseanlæg. Sanitært spildevand fra bygge- og anlægsarbejderne forventes opsamlet i tank.</p> <p>Der forventes intet spildevand med direkte udledning til vandløb, søer eller hav i anlægsperioden.</p> <p>Såfremt myndigheden kan give tilladelse til dette, vil regnvand opsamlet i anlægsperioden afledes som</p>

Anlægsperioden angivet som mm/åå – mm/åå	nedsivning/forsinkelse via depotet, og alternativt bortledes regnvandet via perkolat-opsamlingsystemet. Anlægsperioden forventes at være 07/2020 til 04/2021
Projektets karakteristika	Tekst
5. Projektets kapacitet for så vidt angår flow ind og ud samt angivelse af placering og opbevaring på kortbilag af råstoffet/produktet i driftsfasen: Råstoffer – type og mængde i driftsfasen Mellemprodukter – type og mængde i driftsfasen Færdigvarer – type og mængde i driftsfasen Vandmængde i driftsfasen	Projektet omfatter en ny genbrugsstation til erstatning for en eksisterende genbrugsstation i umiddelbar nærhed af denne. Flowet i driftsfasen vil derfor bestå i affald ind og sorteret affald ud af stationen, jf. punkt 6. I driftsfasen vil der blive forbrugt vand til daglig drift i mandskabsbygningen. Målet er at genbruge opsamlet regnvand til de funktioner, hvor det er lovligt og muligt.
6. Affaldstype og årlige mængder, som følge af projektet i driftsfasen: Farligt affald: Andet affald: Spildevand til renseanlæg: Spildevand med direkte udledning til vandløb, sø, hav:	I driftsfasen vil affald modtages, sorteres og bortkøres på genbrugsstationen. Følgende mængder er beregnet baseret på den eksisterende genbrugsstations omsætning i 2017. Mængderne fra den eksisterende genbrugsplads er øget med en faktor ca. 3,1 for at medregne en forventet større aktivitet på den nye genbrugsstation, bl.a. som resultat af overflytning og byudvikling. Stigningen er beregnet på baggrund af Notat – Kundegrundlag, Genbrugsstation Ølstedvej, se bilag 4: Notat – kundegrundlag, der vurderer et kundegrundlag i 2030 på 54.500 indbyggere. I 2018 var kundegrundlaget 17.500 indbyggere. Forventede årsmængder i år 2030: Farligt affald: ca. 75 ton Bygeaffald: ca. 7.500 ton Deponeringsegnet: ca. 450 ton Dæk: ca. 75 ton Elektronik: ca. 375 ton Forbrændingsegnet: ca. 2.100 ton Glasemballage: ca. 175 ton Haveaffald: ca. 6.400 ton Imprægneret træ: ca. 300 ton Jord: ca. 5.500 ton Metal: ca. 800 ton Metalemballage: ca. 35 ton Papir og pap: ca. 640 ton Plast: ca. 5 ton PVC: ca. 50 ton Træ: ca. 2.300 ton Der etableres traditionel kloakering for sanitært spildevand, der ledes til en opsamlingskølle, og der regnes derfor ikke med tilslutning til offentlig spildevandskloak. Der etableres sump til opsamling af spildevand i området for modtagelse af farligt affald, olie og kemikalier samt ved porten/pladsen, hvor spændelågsfadene afhentes, så et evt. spild kan opsamles. Der forventes som udgangspunkt intet spildevand med direkte udledning til vandløb, søer eller hav i driftsperioden. I ekstreme situationer, der er beregnet med en sikkerhedsfaktor på 1,3 for en 10 års hændelse, kan vand fra regnvandsbassinet have overløb til dræn, der afleder til eksisterende regnvandsledning til Ølsted bæk. Dette kræver en udledningstilladelse. Projektet har haft en

Håndtering af regnvand:	forhåndsdialog med myndigheden, der forholder sig positivt til den projekterede håndtering af spildevand.		
	Der etableres et regnvandssystem med wadi og regnvandsbassin, der skal håndtere regnvand fra den cirkulære genbrugsstation, adgangsvejen og den interne vej. I det omfang, dette kræves i forbindelse med indhentning af miljøgodkendelse af genbrugsstationen vil regnvandsbassin og wadi blive forsynet med mulighed for at udskille benzin og olie med henblik på opsamling.		
Projektets karakteristika	Ja	Nej	Tekst
7. Forudsætter projektet etablering af selvstændig vandforsyning?		x	Den nye genbrugsstation forventes opkoblet på vandforsyningen ved tilslutning til forsyningen på affaldsforbrændingsanlægget eller nærmeste vandforsyningsledning med tilstrækkelig kapacitet.
8. Er projektet eller dele af projektet omfattet af standardvilkår eller en branchebekendtgørelse?	x		Genbrugspladser skal miljøgodkendes og er omfattet af standardvilkår, jf. Bekendtgørelse om standardvilkår i godkendelse af listevirksomhed, BEK nr. 1474 af 12/12/2017, afsnit 20, K211.
9. Vil projektet kunne overholde alle de angivne standardvilkår eller krav i branchebekendtgørelsen?	x		Projektet projekteres og indrettes således, at det vurderes at kunne overholde alle standardvilkår.
10. Er projektet eller dele af projektet omfattet af BREF-dokumenter?		x	Idet genbrugsstationer er bilag 2-virksomheder, jf. Godkendelsesbekendtgørelsen BEK nr 1317 af 20/11/2018, bilag 2, er projektet ikke omfattet af BREF, der kun vedrører bilag 1-virksomheder.
11. Vil projektet kunne overholde de angivne BREF-dokumenter?			Ej relevant.
12. Er projektet eller dele af projektet omfattet af BAT-konklusioner?	x		Idet projektet er omfattet af standardvilkår, er projektet gennem disse standardvilkår omfattet af BAT-konklusioner.
Projektets karakteristika	Ja	Nej	Tekst
13. Vil projektet kunne overholde de angivne BAT-konklusioner?	x		Projektet projekteres og udføres indrettet således, at det vurderes at kunne overholde de angivne BAT-konklusioner.
14. Er projektet omfattet af en eller flere af Miljøstyrelsens vejledninger eller bekendtgørelser om støj eller eventuelt lokalt fastsatte støjgrænser?	x		Miljømæssige gener ved bygge- og anlægsarbejde, herunder støj, reguleres af Miljøaktivitetsbekendtgørelsen, jf. BEK nr. 844 af 23/06/2017. Århus kommune kan stille vilkår i forbindelse med en byggetilladelse.
15. Vil anlægsarbejdet kunne overholde de eventuelt lokalt fastsatte vejledende grænseværdier for støj og vibrationer?	x		Forudsat, at kommunen ikke stiller yderligere vilkår, vurderes projektet at kunne overholde de fastsatte, vejledende grænseværdier for støj og vibrationer, jf. støjrapporten for projektet i bilag 5: Støjrapport, der er udarbejdet af Sweco A/S's akustikafdeling, Acoustica.
16. Vil det samlede projekt, når anlægsarbejdet er udført, kunne overholde de vejledende grænseværdier for støj og vibrationer?	x		På baggrund af registrering af den eksisterende drift af genbrugsstationen på Ølstedvej samt erfaringsdata fra en typisk drift af genbrugsstationer er der foretaget en beregning

			af den forventede støjbelastning af omgivelserne ved en ny genbrugsstation placeret sydvest for den eksisterende genbrugsstation. Der henvises til støjrapporten udarbejdet af Sweco A/S's akustikafdeling, Acoustica, i bilag 5: Støjrapport, der konkluderer, at ingen af de eksisterende boliger i området vil blive belastet over Miljøstyrelsens vejledende støjgrænser.
			Den nye genbrugsstations påvirkning af omgivelserne ligger indenfor de beregnede konsekvenszoner, der er udlagt omkring Affaldscenteret, jf. bilag 7: Dynamisk temaanalyse af byudviklingsområdet (rapport af COWI) og bilag 8: Kortbilag – byudvikling i Lisbjerg, som viser og beskriver konsekvenszonerne.
17. Er projektet omfattet Miljøstyrelsens vejledninger, regler og bekendtgørelser om luftforurening?	x		Projektet er omfattet af Luftkvalitetsbekendtgørelsen, BEK 1472 af 12/12/2017.
18. Vil anlægsarbejdet kunne overholde de vejledende grænseværdier for luftforurening?	x		Projektet forventes at kunne overholde grænseværdierne i Luftkvalitetsbekendtgørelsen, eventuelt ved anvendelse af passende afværgeforanstaltninger.
19. Vil det samlede projekt, når anlægsarbejdet er udført, kunne overholde de vejledende grænseværdier for luftforurening?	x		Ja.
20. Vil projektet give anledning til støvgener eller øgede støvgener I anlægsperioden? I driftsfasen?		x	Miljømæssige gener, herunder støvgener, ved bygge- og anlægsarbejde, reguleres af Miljøaktivitetsbekendtgørelsen, jf. BEK nr 844 af 23/06/2017. Aarhus Kommune kan stille vilkår i forbindelse med en byggetilladelse. Der kan forekomme støvgener i anlægsperioden, der kan minimeres ved passende afværgeforanstaltninger, eksempelvis ved afdækning af jorddepoter, vanding og daglig renholdelse af veje. Genbrugsstationen vurderes ikke at give anledning til støvgener i driftsfasen. Eventuelle støvgener, der måtte opstå i tørt vejr ved kørsel til og fra stationen samt ved aflæsning af jord mv., kan afhjælpes ved passende afværgeforanstaltninger, jf. ovenstående for anlægsperioden.
Projektets karakteristika	Ja	Nej	Tekst
21. Vil projektet give anledning til lugtgener I anlægsperioden? I driftsfasen?		x	Den nye genbrugsstation forventes ikke at give anledning til lugtgener i anlægsfasen. Den nye genbrugsstation forventes ikke at give anledning til lugtgener i driftsfasen. Opbevaring af haveaffald på den nye genbrugsstation vil ske i kortere perioder, da det løbende bortskaffes til øvrige anlæg på Ølstedvej for videre behandling. Transport af affald fra genbrugsstationen vil foregå via den nye interne vej. Lastbiler der transporterer

			affald til andre behandlere køre via vejeboden på Ølstedvej, arkurat som det sker i dag. Det vil dermed ikke give anledning til øgede lugtgener.
22. Vil anlægget som følge af projektet have behov for belysning som i aften og nattetimer vil kunne oplyse naboarealer og omgivelserne I anlægsperioden? I driftsfasen	x		Anlægsarbejderne forventes udført indenfor normal arbejdstid og forventes ikke at kræve aften- og natbelysning. Eventuel byggepladsbelysning vinkles og skærmes således, at den ikke bliver til gene for naboarealer. Genbrugsstationen forventes drevet mandag til fredag fra kl. 07 – 18 og lørdag-søndag kl. 10 – 17. Pladsen skal belyses jf. gældende normer inkl. arbejdsmiljømæssige regler. Pladsbelysningen vil blive projekteret og udført under hensyn til, at der ikke må være gener for omkringboende, som skyldes drift af anlægget. Det skal desuden bemærkes, at pladsen er placeret delvist afskærmet fra omgivelserne via de indledningsvis nævnte volde omkring pladsen, henholdsvis en afskærmende beplantning mod sydvest.
23. Er anlægget omfattet af risikobekendtgørelsen, jf. bekendtgørelse om kontrol med risikoen for større uheld med farlige stoffer nr. 372 af 25. april 2016?		x	Anlægget etableres med selvstændigt rum i bygning for indlevering og opbevaring af kemikalieaffald mv. Anlægget vil ikke omfatte oplagret brandfarligt affald i et omfang, der overstiger tærskelmængderne angivet i bilag 1 i bekendtgørelse om kontrol med risikoen for større uheld med farlige stoffer, BEK nr. 372 af 25/04/2016, og således forventes projektet ikke omfattet af risikobekendtgørelsen. Anlægget udføres både med åben facade ved indleveringssted og i porten ved bagsiden af bygningsafsnittet. Det betyder, at der er indarbejdet en sikring af, at lufttrykket fra en hver form for evt. eksplosion bliver udlignet til det fri.
Projektets placering	Ja	Nej	Tekst
24. Kan projektet rummes inden for lokalplanens generelle formål?		x	Arealet er i kommuneplanen udlagt som rekreativ område jf. kommuneplanramme nr. 260409RE og lokalplan nr. 003 (rammelokalplan). Etablering af en ny genbrugsstation kræver således udarbejdelse af et tillæg til den gældende kommuneplan. Arealet hvor genbrugsstationen ønskes placeret anvendes i dag kun til hundetræning. Aarhus Events og Sport og Fritid har oplyst, at de ikke har planer om at benytte pladsen til rekreative formål. Der er opbakning til projektet. AffaldVarme er i dialog med hundeklubben om, at der evt. kan findes et nyt område på matriklen.
25. Forudsætter projektet dispensation fra gældende bygge- og beskyttelseslinjer?	x		Projektet forudsætter dispensation fra skovbyggelinjen, jf. Naturbeskyttelsesloven, LBK nr. 240 af 13/03/2019, §17, der omfatter hele det område, hvor genbrugsstationen skal etableres.

			Der findes et registreret beskyttet sten- og jorddige i den sydvestlige del af matrikel nr. 14 ^e , som er beskyttet mod tilstandsændringer, jf. Museumsloven, LBK nr. 358 af 08/04/2014, §29a. Dette berøres ikke af anlægget af den nye genbrugsstation.
26. Indebærer projektet behov for at begrænse anvendelsen af naboarealer?		x	Projektet giver ikke anledning til begrænsning af anvendelsen af naboarealer. Der henvises til punkt 16 for vurdering af støjbelastning af naboarealerne: Lastbiler og tunge transportere ledes via en intern vej over Affaldscenteret. Dermed undgås støjgener ved start og stop i krydset på Ny Høgemosevej.
27. Vil projektet kunne udgøre en hindring for anvendelsen af udlagte råstofområder?		x	Nej, det nærmeste udlagte råstofområde er beliggende ca. 8 km nord for projektområdet.
28. Er projektet tænkt placeret indenfor kystnærhedszonen?		x	Nej, projektet er beliggende udenfor kystnærhedszonen.
Projektets placering	Ja	Nej	Tekst
29. Forudsætter projektet rydning af skov? (skov er et bevokset areal med træer, som danner eller indenfor et rimeligt tidsrum ville danne sluttet skov af højstammede træer, og arealet er større end ½ ha og mere end 20 m bredt.)		x	Projektet forudsætter ikke rydning af skov. Den eksisterende bevoksning omkring depotets volde, hvor genbrugsstationen skal etableres, vil således ikke blive berørt af det nye anlæg.
30. Vil projektet være i strid med eller til hinder for realiseringen af en rejst fredningssag?		x	Der findes ingen rejste fredningssager indenfor projektområdet.
31. Afstanden fra projektet i luftlinje til nærmeste beskyttede naturtype i henhold til naturbeskyttelseslovens § 3.			Der findes en §3-beskyttet sø indenfor projektområdet i det sydøstlige hjørne af matrikel 14 ^e . Denne sø er ikke omfattet af dette projekt, og forventes ikke at blive påvirket af dette.
32. Er der forekomst af beskyttede arter og i givet fald hvilke?	x		Der er registreret forekomst af lille vandsalamander og butsnudet frø i den §3-beskyttede sø i det sydøstlige hjørne af projektområdet. Disse arter er fredede i Danmark, jf. Artsfredningsbekendtgørelsen, BEK nr 1466 af 06/12/2018. I forbindelse med spildevandsopsamling på genbrugsstationen etableres wadier og regnvandsbassin til fordel for amfibier. Det påtænkes desuden at indarbejde næringsfattige jorde, der er til fordel for vandsalamander, se punkt 42 for yderligere detaljer.
33. Afstanden fra projektet i luftlinje til nærmeste fredede område.			Det nærmeste fredede område er Ølsted Kirke, der er beliggende ca. 900m nordvest for projektområdet.
34. Afstanden fra projektet i luftlinje til nærmeste internationale naturbeskyttelsesområde (Natura 2000-områder, habitatområder, fuglebeskyttelsesområder og Ramsarområder).			Det nærmeste Natura 2000-område er nr. 233, Brabrand Sø med omgivelser, der er beliggende ca. 8,5 km syd-sydvest for projektområdet.

<p>35. Vil projektet medføre påvirkninger af overfladevand eller grundvand, f.eks. i form af udledninger til eller fysiske ændringer af vandområder eller grundvandsforekomster?</p>	x	<p>Projektet vil ikke medføre påvirkninger af grundvand. Der etableres et regnvandssystem, der skal håndtere regnvand fra genbrugsstationen, adgangsvejen og den interne vej, jf. byggeprogrammets kapitel 3.5, bilag 6: Byggeprogram.</p> <ol style="list-style-type: none"> 1. Tagvand fra bygninger og overdækning samles i en tank under det øvre niveau og kan anvendes til rengøring af pladsen mv. 2. Overfladevand fra det øvre niveau løber mod den grønne midte og sikrer vanding af træer og bunddække. 3. Overfladevand på det nedre niveau ledes mod midten af arealet og samles i en lavpunktlinje i overgangen mellem kørebane og containerareal. Vandet opsamles i rendestensbrønde. Lavpunktlinjen udføres med længdefald mod et nødudløb / nødoverløb ved indkørslen. 4. Der etableres wadi og regnvandsbassin udenfor pladsen. Wadier udføres med filtermuld og underlæggende dræn der føres til bassin. Bassin udføres med udløb til den eksisterende regnvandsledning langs det vestlige skel og via den til Ølsted bæk. Dette vil kræve en udledningstilladelse, jf. Miljøbeskyttelsesloven, LBK nr. 241 af 13/03/2019, §28.
<p>36. Er projektet placeret i et område med særlige drikkevandinteresser?</p>	x	<p>Projektområdet indgår i et område med særlige drikkevandsinteresser (OSD). Projektet vil blive projekteret og udført med befæstelser og indretning af pladsen, der respekterer dette.</p> <p>Håndtering af farligt affald foregår i bygning med sump, så evt. spild bliver opsamlet. Dette vil være et vilkår, der behandles i forbindelse med miljøgodkendelse af genbrugsstationen.</p>
<p>37. Er projektet placeret i et område med registreret jordforurening?</p>	x	<p>En stor del af matrikel nr. 14^e (øst for anlægget af den nye genbrugsstation) er indberettet som kortlagt på vidensniveau 2 ("V2"). Projektområdet er ikke omfattet af områdeklassificering.</p> <p>Det forventes ikke, at der skal bortskaffes forurenede jord, da der i projektet er stor opmærksom på, at arbejderne friholdes af V2-registreringen. Hvis der mod forventning skulle opstå behov for anlægsarbejde indenfor V2-området skal der søges tilladelse efter jordforureningslovens § 8.</p> <p>Det forventes, at der skal flyttes ca. 10.000 m³ ren jord indenfor projektområdet for regulering af terrænet. Det forudsættes, at afgravet jord indbygges i en bakke der fuldender slaggedepotets favnende terrænform. Hvis der mod forventning bliver behov for genindbygning af lettere forurenede jord, vil dette kræve tilladelse efter miljøbeskyttelseslovens § 19.</p>

		<p>Der forventes et jordunderskud på ca. 25.000 m³ på projektet, og der kan eventuelt blive anvist tilført overskydende ren jord fra andre anlægsprojekter for at opnå den ønskede landskabsform.</p> <p>Projektet har en forhåndsdialog med myndigheden omkring den projekterede jordhåndtering, og myndigheden er positiv overfor projektet.</p>
38. Er projektet placeret i et område, der i kommuneplanen er udpeget som område med risiko for oversvømmelse.		<p>x Projektet er ikke placeret i et område, der er udpeget som risikoområde for oversvømmelse i kommuneplanen, jf. https://webkort.aarhuskommune.dk/spatialmap.</p>
39. Er projektet placeret i et område, der, jf. oversvømmelsesloven, er udpeget som risikoområde for oversvømmelse?		<p>x Projektet er ikke placeret i et område, der er udpeget som risikoområde for oversvømmelse, jf. https://oversvommelse.kyst.dk/.</p>
Projektets placering	Ja Nej	Tekst
40. Er der andre lignende anlæg eller aktiviteter i området, der sammen med det ansøgte må forventes at kunne medføre en øget samlet påvirkning af miljøet (Kumulative forhold)?		<p>x Da projektet omfatter anlæg af en ny, forbedret genbrugsstation, der skal erstatte den eksisterende genbrugsstation, forventes projektet ikke at medføre en øget negativ påvirkning på miljøet.</p> <p>Det må antages at der i sjældne tilfælde, kortvarigt kan været øget kumulativ støjpåvirkning af omgivelserne i forbindelse med evt. overlappende støjende aktiviteter på affaldsforbrændingsanlægget og genbrugsstationen. Disse situationer vurderes dog at være så sjældne og så minimale, at det ikke giver anledning til konsekvenser som væsentligt adskiller sig fra de beskrevne i støjnotatet.</p> <p>De maskiner der skal anvendes til at tømme gruberne på den nye genbrugsstation, er maskiner, som allerede anvendes på Affaldscenterets øvrige anlæg. Der kommer dermed ikke nye maskiner til området. Lastbilerne, der afhenter containere vil være de samme som anvendes på den eksisterende genbrugsstation på Ølstedvej. De vil benytte den interne vej og trafikken ud fra Affaldscenteret vil derfor være som i dag.</p>
41. Vil den forventede miljøpåvirkning kunne berøre nabolande?		<p>x Nej.</p>
42. En beskrivelse af de tilpasninger, ansøger har foretaget af projektet inden ansøgningen blev indsendt og de påtænkte foranstaltninger med henblik på at undgå, forebygge, begrænse eller kompensere for væsentlige skadelige virkninger for miljøet?		<p>Regnvandssystem: Pladsen vil blive etableret med mest muligt genbrug af overfladevand til f.eks. udvendig rengøring og evt. også genanvendelse af tagvand til toiletskyl og tøjvask. Principper er drøftet med myndigheden, som skal udstede udledningstilladelse og miljøgodkendelse, og de er positive overfor projektet.</p> <p>Rekreation og biodiversitet: Der er i projektet fokus på at bevare og styrke naturen i projektområdet. Der skal etableres</p>

beplantning og grønne områder omkring genbrugsstationen, der er åbent for borgerne og kan bruges rekreativt.

Landskabet omkring genbrugsstationen skal understøtte en øget biodiversitet, for eksempel ved brug af hjemmehørende arter, opsætning af fuglekasser og indarbejdelse af insekthoteller, ekstensivt plejede arealer og varierede levesteder for flora og fauna. I forbindelse med regnvandsopsamling etableres wadier og regnvandsbassin, der påtænkes en dybde, der kan skabe levested for fisk og amfibier. Desuden påtænkes det at indarbejde næringsfattige jorde, der skaber lysåbninger og stenbunker, der giver skjul til gavn for blandt andet lille vandsalamander og butsnudet frø, der er registreret på matriklen.

Afskærmningen omkring genbrugsstationen vil blive etableret som en naturlig afskærmning ved beplantning af krat eller tilsvarende.

Belægninger og konstruktioner:

Pladsens belægninger vil for så vidt angår ubundne bærelag i størst muligt omfang blive etableret ved brug af f.eks. knust beton til opbygning af macadam belægning som bærelag for asfalt- eller betonbelægninger. Aarhus Kommune, AffaldVarme forventer ligeledes at kunne indarbejde genanvendelse af knust beton som tilslag i beton.

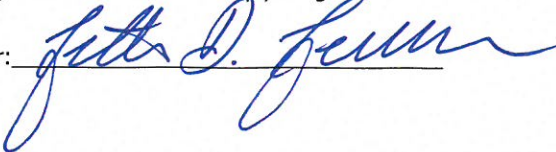
Trafikale forhold:

Det er et krav, at kundetrafikken og de tunge transporter af affald adskilles. Det sker af hensyn til sikkerheden på pladsen og fordi man ønsker at håndtere den tunge trafik via det eksisterende vejnet på Affaldscenteret. Der etableres en ny adgangsvej til Ny Høgemosevej (i dag Ølstedvej), som udelukkende anvendes af kunderne. De tunge transporter kører via en ny intern vej over Affaldscenteret. Det betyder, at det nye kryds på Ny Høgemosevej belastes mindst muligt. Dette er i overensstemmelse med ønsker fra projektgruppen bag Ny Høgemosevej.

Design og landskabsbearbejdning:

Genbrugsstationen tilpasser sig i videst muligt omfang det eksisterende landskab på matriklen. Slaggedepotet bevares og bakkestrukturen udvides så genbrugsstationen også omkranses af bakker mod nordnordvest. Den interne vej placeres i afgravning, hvilket ligeledes hæmmer støjudbredelsen fra de tunge transporter. Beplantningen mod syd og sydvest søges bevaret, men mindre tilpasninger vil være nødvendige af hensyn til den nye adgangsvej.

43. Undertegnede erklærer herved på tro og love rigtigheden af ovenstående oplysninger.

Dato: 6. maj 2019 Bygherre/anmelder: 



Notat om Screening for miljøvurdering af projekt for en ny genbrugsstation, beliggende Ølstedvej 30, 8200 Aarhus N

AffaldVarme Aarhus har med brev af 6. maj 2019 indgivet en foreløbig VVM-ansøgning om et projekt for etablering af ny genbrugsstation, beliggende Ølstedvej 30, 8200 Aarhus N, matr.nr. 14 e, Århus Jorder. Ansøgning om miljøgodkendelse er modtaget i BOM den 27. maj 2020. Denne screening er en vurdering af det samlede projekts miljøpåvirkninger.



Aarhus Kommune vurderer, at projektet er omfattet af miljøvurderingsloven¹, bilag 2, punkt 11b. Anlæg til bortskaffelse af affald (projekter, som ikke er omfattet af bilag 1), og at der derfor skal foretages en vurdering af, om projektet er omfattet af krav om miljøvurdering og tilladelse i medfør af lovens § 21.

I dette notat redegøres for Aarhus Kommunes vurdering af om projektet er omfattet af krav om miljøvurdering og tilladelse. Vurderingen er foretaget på baggrund af ansøgers oplysninger i det indsendte ansøgningskema samt eventuelt supplerende oplysninger om projektet.

Vurderingen er foretaget med udgangspunkt i lovens bilag 6 (Kriterier til bestemmelse af, hvorvidt projekter omfattet af lovens bilag 2 skal underkastes en miljøkonsekvensvurdering).

¹ Bekendtgørelse nr. 973 af 25/06/2020 af lov om miljøvurdering af planer og programmer og af konkrete projekter (VVM). Med senere ændringer.



Det ansøgte projekt

Projektet omhandler etablering af en ny, forbedret genbrugsstation, beliggende på matr.nr. 14 e, Århus Jorder, syd for den eksisterende genbrugsstation på Ølstedvej 38, Lisbjerg. Den nye genbrugsstation skal erstatte Genbrugsstation Lisbjerg, som en af 6 genbrugsstationer i Århus Kommune.

Genbrugsstationen er disponeret så der opnås stor fleksibilitet i indretningen, hvilket er afgørende i forhold til den fremtidige løbende tilpasning ift. ændrede krav og behov.

Fra det øvre niveau, har man adgang til nedkast i containere (containergrav), og til elektronisk- og farligt affald ved bygningen. Containergraven inddeles i moduler, der gør indretningen robust.

På dette niveau placeres desuden genbrug og REUSE samt bure til sorteringskrævende fraktioner, der alle kan håndteres med gaffeltruck og palleløfter. Disse fraktioner placeres på de reposer, der ligger ved ramperne til nedre niveau.

Genbrug er placeret på plateauet nærmest bygningen, i en uisoleret hal. Hallen tømmes manuelt. De to reposer mod nord, kan bebygges ved senere behov.

På det nedre niveau placeres fraktioner egnede til gruber. Der benyttes mobile rumdelere så grubestørrelsen kan varieres efter behov, sæson og fraktioner. Der er mulighed for, at relevante fraktioner tømmes af gummiged fra Affaldscenteret. Derudover kan fraktioner tømmes af lastbil med grab.

Farligt affald og elektronikaffald afleveres i bygningen med adgang fra det øvre niveau, mens afhentningen sker fra det nedre niveau på bygningens bagside.

Oplysninger og bemærkninger

Kriterierne i miljøvurderingslovens bilag 6 omfatter følgende punkter:

1. Projektets karakteristika
2. Projektets placering
3. Arten af og kendetegn ved den potentielle indvirkning på miljøet

I nedenstående skemaer refereres til ansøgers oplysninger om det ansøgte projekt, som det er beskrevet i ansøgningmaterialet samt i eventuelt yderligere materiale fra ansøger. Skemaerne indeholder herudover Aarhus Kommunes bemærkninger til de enkelte screeningskriterier.

1. Projektets karakteristika, jf. bilag 6, punkt 1		
Kriterier/emner	Ansøgers oplysninger	Aarhus Kommunes bemærkninger
Hele projektets dimensioner og udformning	Se ansøgers oplysninger i ansøgningsskemaet, herunder pkt. 1, 2, 3 og 5	Ingen bemærkninger
Kumulation med andre eksisterende og/eller godkendte projekter	Se ansøgers oplysninger i ansøgningsskemaet, herunder pkt. 40	Tung trafik og personbiler adskilles. Tung trafik afvikles via det eksisterende vejnet på affaldscentret. Der etableres ny vej til personbiler (kundetrafik). Den daglige trafikmængde forventes at ligge mellem ca. 150 - 300 biler, afhængigt af, om der er tale om høj- eller lavsæson. Den årlige trafikmængde forventes at blive ca. 75.000 biler. Genbrugsstationens åbningstider er fortsat alle ugens dage i dagtimerne, og der vil, i perioder med spidsbelastning, være mulighed for



		<p>affaldshåndtering og transport fra kl. 06 og frem til kl. 20.</p> <p>Med den nye vejadgang – Høgemosevej, er der taget hensyn til at genbrugsstationen etableres og at trafikken til denne kan afvikles. Idet der ikke er direkte udkørsel til statsvej, er Vejdirektoratet ikke hørt.</p> <p>Projektet erstatter den eksisterende genbrugsstation og det vurderes ikke at medføre en væsentlig øget trafik eller væsentlig negativ påvirkning af miljøet.</p> <p>Der vurderes ikke væsentlig kumulation med øvrige aktiviteter i området.</p>
Brugen af naturressourcer, særlig jordarealer, jordbund, vand og biodiversitet	Se ansøgers oplysninger i ansøgningsskemaet, herunder pkt. 2-5 og 7	Ingen bemærkninger
Affaldsproduktion	Se ansøgers oplysninger i ansøgningsskemaet, herunder pkt. 6	Virksomheden er en genbrugsstation, hvor affald genbruges og sorteres. Ansøger forventer en stigning i genbrugsstationens omsætning i 2030 med en faktor 3,1 i forhold til 2017 tal. Der etableres en ny adgangsvej til Ny Høgemosevej som udelukkende skal anvendes af kunderne. De tungetransporter skal køre via en ny interne vej over Affaldscentret. Dette betyder at det nye kryds på ny Høgemosevej belastes mindst muligt.
Forurening og gener	Se ansøgers oplysninger i ansøgningsskemaet, herunder pkt. 8-22, 35, 37 og 40	<p>Genbrugsstationen er godkendelsespligtig og omfattet af standardvilkår, der anses som BAT, herudover stilles relevante yderlige vilkår fsva. støv, støj.</p> <p>Genbrugsstationen er beliggende inden for områder med særlige drikkevandsinteresser (OSD), men uden for det sårbare område. Det vurderes på baggrund af det ansøgte, at Genbrugspladsen ikke udgør en væsentlig risiko for forurening af grundvandet, når de meddelte vilkår i miljøgodkendelsen overholdes.</p> <p>Jord: En stor del af ejendommen 14e Lisbjerg, Århus Jorder er kortlagt i henhold til jordforureningsloven, idet der ligger et slagge- og flyveaskedepot. Det er beskrevet i ansøgningsskemaet, at den nye genbrugsstation planlægges etableret således, at det ikke berører dette depot. Ligeledes er det beskrevet, at der ikke planlægges bortskaffelse af forurenede jord i forbindelse med etableringen, da der i projektet er</p>



		<p>stor opmærksomhed på, at arbejderne friholdes af det kortlagte areal. Der planlægges flytning af ca. 10.000 m³ uforurenet jord indenfor projektområdet til regulering af terrænet. Forventningen er, at afgravet jord indbygges i en bakke, der afslutter slaggedepotets terrænform.</p> <p>Det bemærkes i den forbindelse, at</p> <ul style="list-style-type: none">• Såfremt projektet kommer i berøring med det kortlagte areal, skal det vurderes, om der er krav om tilladelse til bygge- og anlægsarbejderne iht. jordforureningslovens §8.• Såfremt der skal indbygges let forurenet eller forurenet jord, skal der fremsendes en ansøgning iht. miljøbeskyttelseslovens §19. <p>Der vil ikke forekomme kumulation med andre genbrugsstationer, da der er tale om en ny genbrugsstation der erstatter den tidligere.</p>
Risikoen for større ulykker og/eller katastrofer, som er relevante for det pågældende projekt, herunder sådanne som forårsages af klimaændringer, i overensstemmelse med videnskabelig viden	Se ansøgers oplysninger i ansøgningskemaet, herunder pkt. 23, 38 og 39	I forhold til oplaget af farlige stoffer/kemikalieaffald/brandfarligt affald mv som beskrevet under pkt. 23 i ansøgningskemaet forudsættes gældende regler overholdt. Østjyllands Brandvæsen ønsker dog at fremhæve, at det er vigtigt med sikker og hurtig adkomst for deres store køretøjer døgnet rundt. Dvs. at anlæg af interne veje mv. skal tage højde for drejeradius på køretøjer op til 12 m. Og tilsvarende skal man kunne passere under en eventuel overdækning.
Risikoen for menneskers sundhed (f.eks. som følge af vand- eller luftforurening)		<p>Der vil forekomme støj og støv, dog ikke i et omfang, hvor der vil være risiko for menneskes sundhed. De beskrevne lysforhold, vurderes at være tilstrækkelige i forhold til eventuelle gener. Der vil i miljøgodkendelsen blive stillet vilkår om befæstelse af oplagspladsen i henhold til standardvilkårene. Der vurderes ikke at være risiko for menneskers sundhed forbundet hermed. Pladsbelysning vil blive projekteret så der ikke opstår gener for omkringboende. Det bemærkes at pladsen er delvist afskærmet fra naboer med volde.</p> <p>Pladsen bliver befæstet og håndtering af bl.a. farligt affald skal overholde miljøgodkendelsens vilkår. Herudover opbevares farligt affald i en bygning med tæt sump, gulvet afgrænses med tætte opkanter og med tæt belægning med et fald på mindst 2 %, så eventuelt spild ledes til tæt sump. Både gulvet, opkant og sump er bestandig</p>



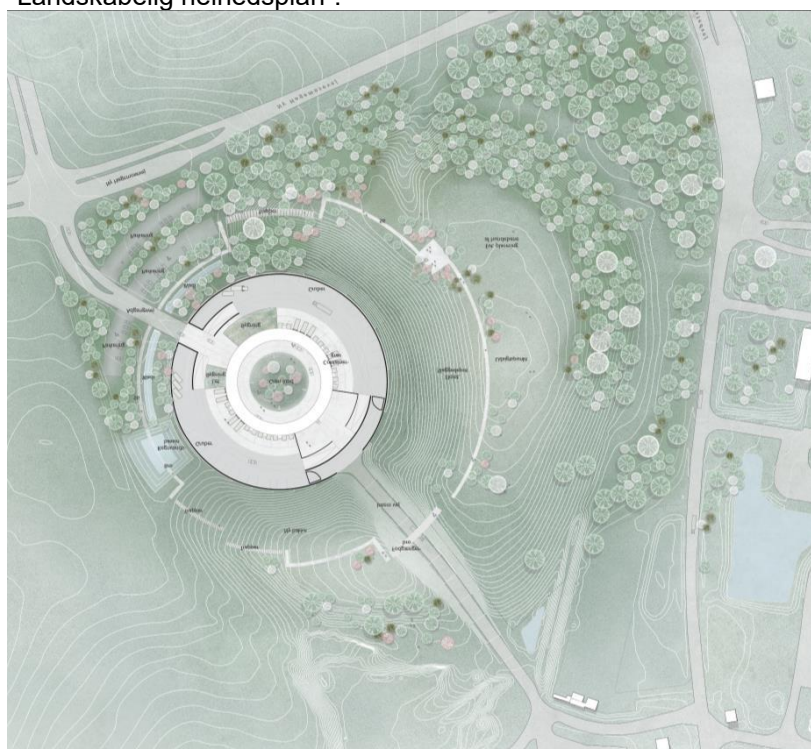
		for de affaldsfraktioner, der ved uheld kan løbe til sumpen.
--	--	--

2. Projektets placering, jf. bilag 6, punkt 2		
Kriterier/emner	Ansøgers oplysninger	Aarhus Kommunes bemærkninger
Den eksisterende og godkendte arealanvendelse	Se ansøgers oplysninger i ansøgningskemaet, herunder pkt. 24, 25 og 26	<p>Arealet er i kommuneplanen udlagt som erhvervsomåde, jf. kommunalplanrammerne nr. 260408ER.</p> <p>Området er omfattet af: Kommuneplanramme 260408RE</p> <p>Generelle rammer for anvendelsestypen: Områdets anvendelse er fastlagt til erhvervsformål. I området kan der desuden etableres offentlige funktioner i det omfang disse offentlige funktioner med hensyn til miljøfølsomhed og -belastning ikke adskiller sig fra den øvrige tilladte erhvervsvirksomhed i det konkrete område - og forudsat at der ikke er tale om specielle anlæg, hvis placering normalt vil nødvendiggøre en særskilt planlægning. Bortset fra butikker til lokal forsyning (maks. 100 m²) må der ikke etableres detailhandel i området. Der kan dog normalt etableres butikker til salg af egne produkter i tilknytning til de enkelte virksomheders produktionslokaler. For de maksimale bygningshøjder gælder, at en større højde punktvis kan tillades, såfremt særlige hensyn til virksomhedens indretning eller drift nødvendiggør det. Området er i Kommuneplan 2017 beliggende i et erhvervsområde.</p> <ul style="list-style-type: none">• Lokalplan 1123 (Delområde I omfatter langt størstedelen af lokalplanområdet. Området udlægges med en anvendelse til erhvervsformål i form af genbrugsstation og relaterede anlæg samt jord- og slaggedepot. • Delområde II omfatter den nuværende Ølstedvej Genbrugsstation. Området udlægges med en anvendelse til erhvervsformål i form af virksomhed til genbrug, oplagsvirksomhed, affaldssortering og behandling, nedbrydning af affald, nedknusning, byggeaffald og sorteringsanlæg mv. <p>Konklusion: I henhold til kommuneplanrammer er Genbrugsstationen beliggende i et erhvervsområde (klasse 5 – 7). Lokalplan 1123 er gældende for området.</p> <p>Landskabelig vurdering af projekt om etablering af en ny genbrugsstation i Lisbjerg</p> <p>Nedenstående landskabelige vurdering er foretaget på baggrund af ansøgningsmaterialet (herunder ansøgningskema og skitseforslag), kortanalyse (GIS) samt besigtigelse i området den 10. juli 2019.</p> <p>Projektet Genbrugsstationen vil blive etableret på Aarhus Kommunes ejendom matr. nr. 14e Lisbjerg, Aarhus Jorder, der ligger umiddelbart øst for AffaldVarmes eksisterende energiproduktionsanlæg og affaldscenter i Lisbjerg. Projektområdet er markeret på nedenstående kortudsnit.</p>



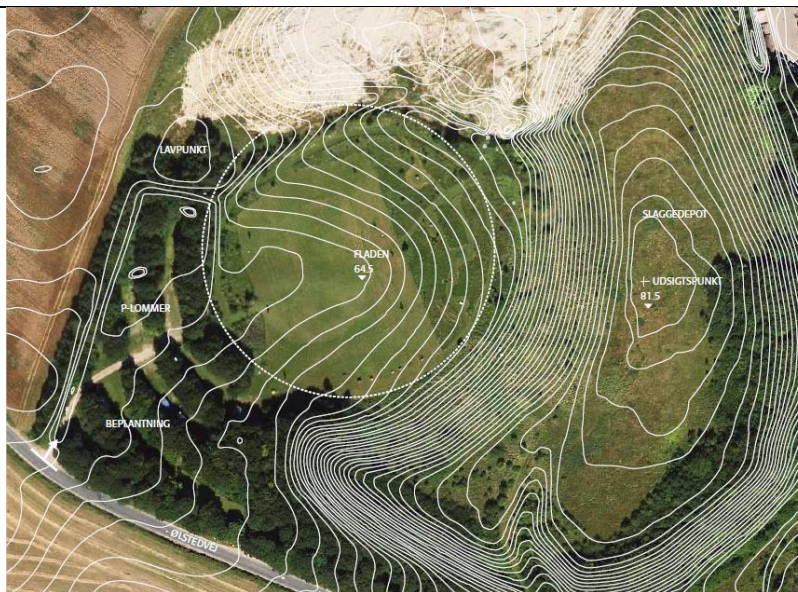
Projektet er beskrevet i "Skitseforslag af 01.04.2019", der blandt andet indeholder en beskrivelse af arealet, hvor anlægget skal etableres, samt en beskrivelse af selve genbrugsstationen og de planlagte terrænændringer mv.

Projektet er i skitseforslaget blandt andet illustreret ved nedenstående "Landskabelig helhedsplan".



Terræn

Arealet, hvor selve genbrugsstationen etableres, er mod både syd, øst og nord afgrænset af eksisterende bakkeformationer. Se nedenstående luftfotos med højdekurver fra hhv. Spatial Map og fra skitseforslaget. Bakken mod øst og syd er kunstigt skabt (slaggedepot) og formet som en halvmåne. Slaggedepotets højeste punkt ligger i kote 81,5. Bakken mod nord ligger i det højeste punkt i kote ca. 73.



Luffoto / plan over området

Slaggedepot Eks. bakke

Selve genbrugsstationen vil blive placeret på arealet, der på ovenstående luftfoto er angivet som "Fladen".

Projektet indebærer en relativt omfattende bearbejdning af terrænet, hvilket navnlig omfatter en regulering af fladen, anlæg af adgangsveje samt en bearbejdning af den eksisterende bakke nord for selve stationen.

Ifølge det oplyste vil terrænændringerne indebære afgravning af ca. 10.000 m³ jord, som vil blive anvendt til terrænbearbejdning af den eksisterende bakke. Herudover skal der tilføres ca. 25.000 m³ jord udefra, der også skal bruges til terrænbearbejdning af denne bakke. Det er ikke i ansøgningsmaterialet oplyst, hvor høj den nye bakkeformation vil blive, men af skitseforslaget kan det på baggrund af tegningsmaterialet (højdekurver på landskabelig helhedsplan samt tværsnit) udledes, at bakken ikke vil blive højere end i dag (højeste punkt ca. kote 73).

Projektet vil ikke medføre terrænregulering af det eksisterende slaggedepot.

I den vestlige del af projektområdet, hvor terrænet er lavest, vil blive etableret et regnvandsbassin.

Højden af det planlagte terræn er i skitseforslaget illustreret ved nedenstående snit, hvoraf det blandt andet kan ses, at alle dele af selve genbrugsstationen vil blive etableret lavere end de omgivende bakkeformationer.

Beplantning

Der findes i dag en del eksisterende beplantning i projektområdet. Se nedenstående luftfoto.



Ifølge ansøgningskemaet vil den eksisterende beplantning mod syd og syd-øst blive bevaret, med undtagelse af mindre tilpasninger, der er nødvendige af hensyn til den nye adgangsvej.

Det er derudover på den landskabelige helhedsplan i skitseforslaget angivet, at der vil blive etableret noget beplantning på nordsiden af den nye bakke.

I midten af selve genbrugsstationen vil blive etableret en "grøn midte", bestående af en lund med højtstammede, letløvede træer på en bund af græs/urter. Det fremgår endvidere, at der uden for den betonmur, der omgiver selve pladsen, vil blive etableret en zone med brombærkrat.

Selve genbrugsstationen

Om udformningen af selve genbrugsstationen fremgår blandt andet, at pladsens "base" (ydre støttemure, ramper og flader) vil blive udført i stedstøbt beton, og at bygning, overdækning, brystningsmure og øvrigt fast inventar vil blive udført af stål og træ.

Taget på bygningen samt på overdækningen af arealer, hvor kunder og personale skal færdes, vil blive belagt med en grønttagløsning.

Belysning

Det er i ansøgningskemaet oplyst, at belysningen vil blive projekteret og udført under hensyn til, at der ikke må være gener for omkringboende, som skyldes driften af anlægget. Det er desuden oplyst, at genbrugsstationens åbningstider forventes at være hverdage 07-18 og weekend 10-17.

Det er i ansøgningskemaet desuden bemærket, at pladsen delvist er afskærmet fra omgivelserne i kraft af terrænet og beplantningen omkring pladsen.

Af skitseforslaget fremgår, at belysningen vil blive etableret med master placeret umiddelbart udenfor betonmuren, og at der vælges armaturer som muliggør, at lyset kan rettes ind mod pladsen og som minimum oplyse gruber og køreareal.

Placering af masterne er endnu ikke fastlagt, men det er dog oplyst, at det sikres, at der ikke står en mast ud for regnvandsbassinet (områdets



laveste punkt), men at masterne i stedet står med bakken eller beplantningen i ryggen. Mastehøjde og luxkrav og er ifølge det oplyste heller ikke fastlagt endnu. Masterne er dog på tværsnit af området vist med en højde på ca. 14 m. Belysning af pladsens midte integreres i overdækningens loft. I den grønne midte kan der suppleres med nedadrettede spots monteret på træernes stammer. Se nedenstående snit.

Udsmykning af selve anlægget

Det fremgår desuden af skitseforslaget, at der i projektet er afsat midler til en kunstnerisk udsmykning, der skal indarbejdes som en integreret del af det samlede bygværk. Ifølge forslaget kan egnede områder for udsmykning være f.eks. bearbejdning af betonoverfladen på støttevæggene eller et belysningskoncept i overdækningen.

Beskrivelse af landskabet

Det ansøgte projekt ligger i et morænelandskab på toppen af Lisbjerg bakke, som vender ud mod Egådalen.

Landskabet omkring projektområdet er kendetegnet ved et småbakket terræn (dødislandskab), der overordnet skråner mod sydøst samt ved en relativt høj grad af beplantning, der slører de eksisterende dele af hele komplekset omkring affalds- og energiproduktionsanlægget ved Lisbjerg.



Arealet, hvor det ansøgte projekt ønskes etableret, er i dag omgivet af beplantning med skovlignende karakter mod både øst, syd, sydvest og nord. Projektområdet er derfor hovedsagelig synligt fra nordvest, særligt fra Langagervej og Høgemosevej.

Den eksisterende, kunstigt skabte terræformation, der afgrænser projektområdet mod nord og øst (slaggedepotet), er således allerede omgivet af beplantning, hvilket medvirker til at den umiddelbart opleves som en del af det naturlige terræn, på trods af at den i sit formsprog afviger fra de omgivende blødere og lavere naturlige bakker.



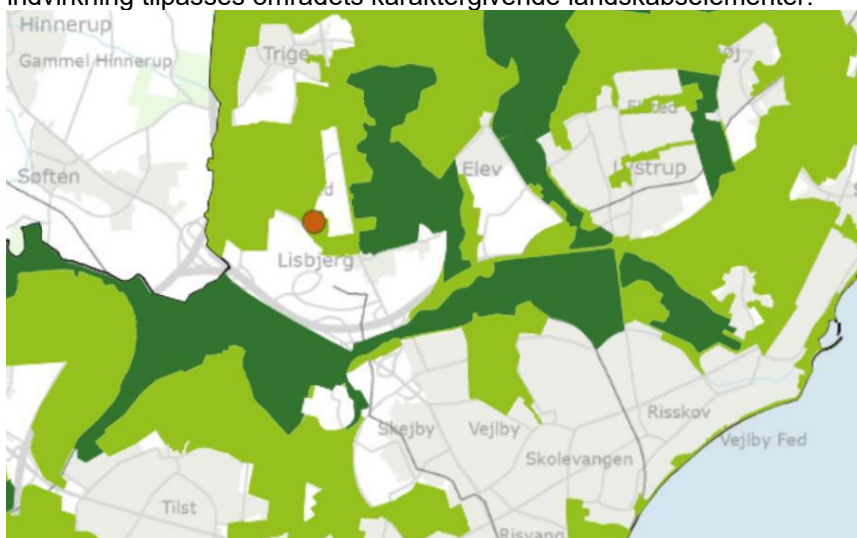
Slaggedeponi og eks. Beplantning

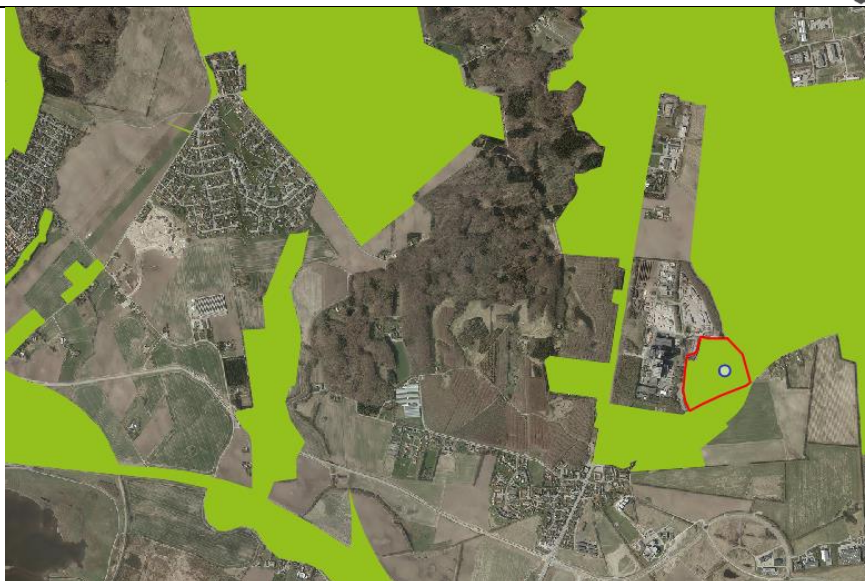
Landskabelige udpegninger

Projektområdet ligger inden for et område, der i KP17 er udpeget som område med "god landskabskarakter" (vist med lysegrøn signatur på kortene herunder. Mørkegrøn signatur viser udpegning af "landskaber med særlig god landskabskarakter"/"bevaringsværdige landskaber"). Områder med god landskabskarakter indeholder bevaringsværdige land-skabselementer – terrænformer, bevoksninger, bebyggelsesstrukturer og lignende, som kendetegner området. Disse elementer skal bevares i forbindelse med planlægning af ændringer i landskabet.

Jf. KP17, retningslinje 142, gælder følgende:

"Inden for områder med god landskabskarakter bør større byggeri og anlæg tilpasses områdets karaktergivende landskabselementer. Det skal dokumenteres, hvordan bygge- og anlægsprojektets visuelle indvirkning tilpasses områdets karaktergivende landskabselementer."





Bemærkninger og vurdering

Da selve den nye genbrugsstation vil blive omkranset af den eksisterende bakkeformation mod syd og øst (slaggedepotet), en ny bakkeformation mod nord og eksisterende beplantning mod øst, syd, sydvest og nord, vil kun en lille del af den del af anlægget, der består af bygninger, veje mv., være synligt fra det omgivende landskab.

På baggrund af nedenstående synlighedsanalyse af et punkt placeret 6 m over eksisterende terræn på det areal, hvor selve genbrugsstationen skal etableres (svarende omtrent til højden af de ansøgte bygninger), kan det således konstateres, at stationen primært vil være synlig fra nordvest.



Ved en analyse af et punkt placeret 14 m over eksisterende terræn (svarende til den forventede højde af en lysmast) på det areal, hvor selve genbrugsstationen skal etableres, kan det udledes, at evt. lysmaster ligeledes primært vil være synlige fra nordvest. Jf. synlighedsanalyse herunder.



Det er således primært oplevelsen af genbrugsstationen fra nordvest via et mindre indblik over det lave areal, hvor der ønskes anlagt et regnvandsbassin, der kan give anledning til en evt. påvirkning af det omgivende landskab.

Herudover vil den nye, kunstigt formede terrænformation, der omkranser pladsen, kunne opleves som en ændring af det eksisterende landskab.

Indblik fra nordvest

Da der er indblik til projektområdet fra nordvest, vil man herfra kunne se en mindre del af genbrugsstationens ydre betonmur samt dele af byggeriet, der er højere end muren, primært tagflader.

Da ydersiden af muren vil blive sløret af brombærkrat, og da tagfladerne vil blive grønne, vurderes det imidlertid at selve byggeriet, herunder muren, ikke vil påvirke det omgivende landskab nævneværdigt.

Etableringen af den grønne midte i genbrugsstationen vurderes endvidere at ville medvirke til at sløre selve genbrugsstationen.

En del af belsningen af projektområdet må i de mørke timer ligeledes forventes at være synlig fra nordvest.

Da belsningen fra masterne og belsningen på den øvrige del af pladsen vil blive orienteret mod pladsen (nedad og kun i retning mod pladsen), og man ved placering af masterne vil sikre, at disse ikke placeres ud for regnvands-bassinet, hvor indblikket til projektområdet er størst, vurderes det imidlertid, at belsningen ikke vil opleves som dominerende i det omgivende landskab.

Det bemærkes i den forbindelse, at der i forbindelse med det videre planlægningsmæssige arbejde for projektområdet bør være opmærksomhed på håndteringen af belsningen.

I forhold til det oplyste omkring en evt. udsmykning bemærkes det, at en sådan vil foregå på de dele af anlægget, der udgør selve genbrugsstationen, og derved ikke vil være synlige fra det omgivende landskab. En evt. udsmykning vurderes derfor ikke at ville få nævneværdig betydning i forhold til oplevelsen af det samlede anlæg i det omkringliggende landskab.

Terrænformation

Den nye bakke vil få et tydeligere menneskabt og strammere formsprog, end områdets naturlige terræn.

Udformningen af den nye bakke vil imidlertid matche det eksisterende slaggedepot, og terrænformationerne omkring genbrugsstationen vurderes på den baggrund at ville fremstå som et hele.



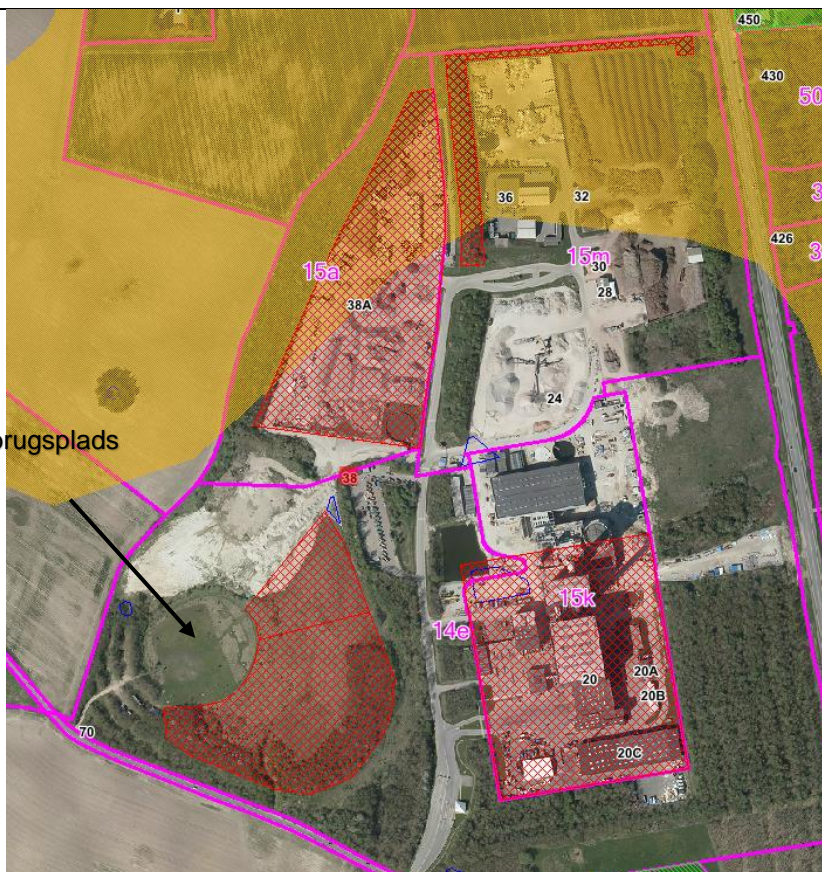
	<p>Idet størstedelen af det kunstigt skabte terræn omkring genbrugsstationen er eller vil blive omkranset af beplantning, vurderes det endvidere, at terrænet vil fremstå som en større bakkeformation, der set fra det omgivende landskab ikke vil opleves påfaldende fremmed.</p> <p>Samlet vurdering</p> <p>Det vurderes på baggrund af ovenstående samlet set, at det ansøgte projekt med de beskrevne terrænændringer og beplantning og den beskrevne udformning af selve genbrugsstationen, herunder belysningen, er søgt indpasset i det omgivende landskab på en måde, så det ikke vil fremstå som et markant fremmedelement eller opleves som dominerende i det småbakkede dødislandskab, der kendetegner det omgivende landskab.</p> <p>Projektet vurderes således ikke at ville medføre en væsentlig påvirkning af de landskabelige værdier i området.</p> <p>Anlægget er omfattet af kommuneplanramme 260408ER, Tillæg til Kommuneplan 2017 samt lokalplan nr. 1123; "Ny genbrugsstation ved Ølstedvej, Lisbjerg".</p> <p>Af gældende lokalplan nr. 1123 fremgår følgende:</p> <p><u>§ 1. Formål:</u></p> <p>Lokalplanen har til hovedformål at sikre:</p> <p>at området kan anvendes til erhvervsformål i virksomhedsklasse 5-7, at genbrugsstationen inden for delområde I opføres som et cirkulært anlæg med udgangspunkt i det eksisterende landskab at delområde I udformes med henblik på at opnå en rekreativ brug af området,</p> <p>at der fastsættes bestemmelser til bevaring af eksisterende beplantning, at grundvandet beskyttes mod forurening.</p> <p>.....</p> <p><u>§ 3. Anvendelse:</u></p> <p>Delområde I</p> <p>Stk. 3.1 Delområde I udlægges til erhvervsformål i virksomhedsklasse 5 i form af genbrugsstation og tilhørende vej og parkering. Området kan herudover anvendes til jorddeponi.</p> <p>Stk. 3.2 Der må i delområde I etableres regnvandsbassin og wadi til håndtering af overfladevand.</p> <p>Stk. 3.3 Der må i delområde I etableres mindre anlæg/bebyggelse med henblik på rekreativ brug af området. Delområde II Stk.</p> <p>3.4 Delområde II udlægges til erhvervsformål i virksomhedsklasse 5-7. Virksomhedens aktivitet skal være affaldsrelateret, såsom virksomhed til genbrug, oplagsvirksomhed, affaldssortering og behandling, nedbrydning af affald, nedknusning, byggeaffald og sorteringsanlæg samt bygninger til drift heraf.</p>
--	--



		<p>Signaturforklaring</p> <ul style="list-style-type: none"> ●●●● Lokaltplangrænse ●●●●● Delområdegænse II Delområdenummer ▶ Vejledning (A, B, C, D) * Vejledning, naboejendom ▬ Eksisterende betyggelse ▨ Byggefelt ▭ Vejareal P Parkering ▬ Natursti ▬ Eksist. skovbeplantning (forenet træsig.teoetiv) ▬ Afkørmende beplantning ▬ Voldtanlæg ▬ Eksisterende dige ▬ Forlængelse af dige ▬ Regnvandsbassin ▬ Opstuvningsvolumen <p>Samlet vurdering Det ansøgte er i overensstemmelse med lokalplanens formåls- og anvendelsesbestemmelse.</p>
<p>Naturressourcer (herunder jordbund, jordarealer, vand og biodiversitet) relative rigdom, forekomst, kvalitet og regenereringskapacitet i området og dets undergrund</p>	<p>Se ansøgers oplysninger i ansøgningsskemaet, herunder pkt. 27 og 36</p>	<p>AffaldVarme Aarhus ønsker at etablere en ny genbrugsstation på Ølstedvej 38 i Lisbjerg. Ølstedvej 38 omfatter matrikel 14 e, Lisbjerg Jorder, vist nedenfor. På matriklen ligger i dag et slaggedepot. Der er etableret membran og perkolatopsamling under depotet og vandkvaliteten monitoreres omkring depotet. Genbrugspladsen skal etableres i et cirkulært område ved pilen på kortet nedenfor og udenfor V2 kortlægningen.</p> <p>Der er en række monitoringsboringer og -brønde placeret i den flade del af gryden. Og etablering af en genbrugsplads her vil kræve, at de afsluttes i en brønd i niveau med belægningen og med vandtæt kørebanedæksel.</p> <p>Det skal sikres, at membraner, perkolatledninger mm. ikke skades i forbindelse med etableringen af genbrugspladsen.</p> <p>Endvidere skal det sikres, at pladsen efter etablering ikke "breder sig" ind på selve deponiets skråninger.</p>



Genbrugsplads



Figur 1. Matrikel 14 e vist sammen med sårbare drikkevandsområder (gult) og V2 kortlægning (rød skraveret). Matrikel 15a, 15m og 15k er ejet af Aarhus Kommune, CME

Perkolat fra det V2 kortlagte område monitoreres bl.a. i det område, hvor genbrugspladsen tænkes placeret.

Udpegninger og planer i forhold til grundvand

Området ligger i OSD (Områder med Særlige drikkevandsinteresser) og i indvindingsoplandet til Kastedværket med en betydelig drikkevandsindvinding på 3,8 mio. m³/år.

Planlægningen af anlægget indenfor OSD i en ny kommuneplanramme er beskrevet i en supplerende grundvandsredegørelse, som er vedlagt i bilag, hvor der er godtgjort, at der er en særlig planlægningsmæssig begrundelse for placeringen og samtidigt at faren for forurening kan forebygges”

Favrskov Kommunes bemærkninger til projektet:

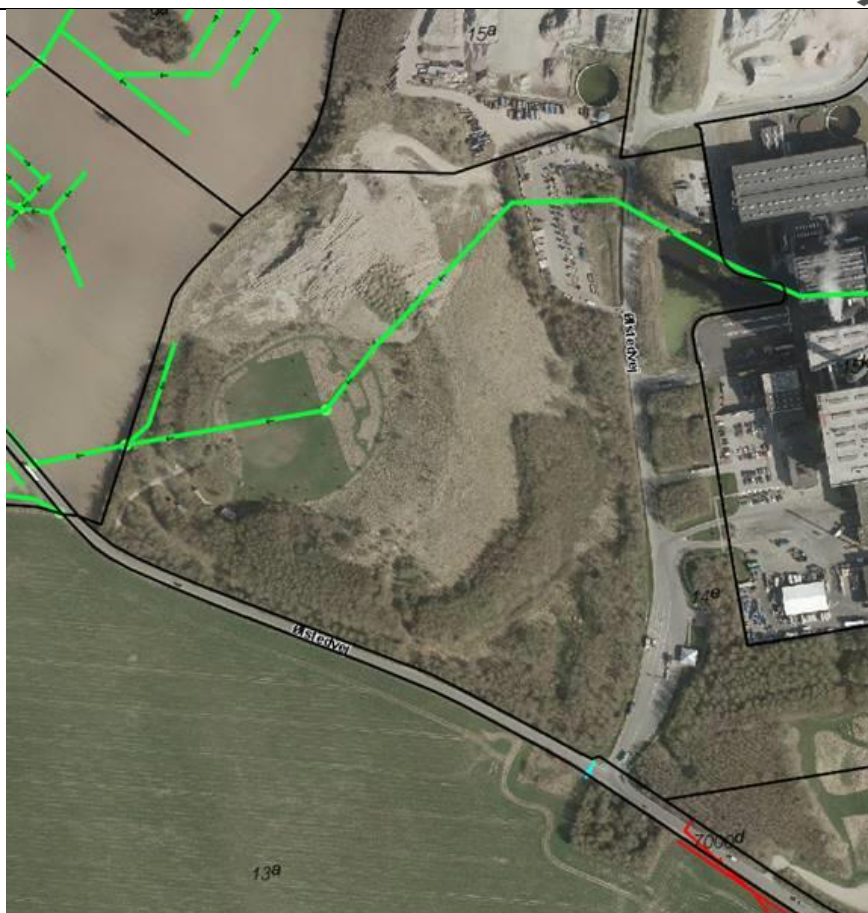
Projektet er placeret over 1,5 km øst for kommunegrænsen til Favrskov Kommune. Uden for indvindingsopland til almene vandværker i Favrskov Kommune, men inden for indvindingsopland til Kasted kildeplads, der hører under Aarhus Vand.



		<p>Favrskov har beregnet indvindingsoplande for mulige fremtidige kildepladser i Favrskov Kommune. Heller ikke disse potentielle fremtidige indvindingsoplande vurderer vi kommer i nærheden af den skitserede genbrugsstation. Grundvand i Favrskov Kommune vurderer på den baggrund, at projektet ikke umiddelbart udgør en risiko for grundvandet i Favrskov Kommune.</p> <p>Regnvandet ledes via bassin til Ølsted bæk der er en del af oplandet til Egå. Vandløb har derfor ingen bemærkninger til projektet. Favrskov Kommune har ikke yderligere bemærkninger til det fremsendte.</p>
<p>Det naturlige miljøes bæreevne med særlig opmærksomhed på følgende områder:</p>		
i) vådområder, områder langs bredder, flodmundinger	<p>Se ansøgers oplysninger i ansøgningsskemaet, herunder pkt. 35</p>	<p>Overfladevand fra tage og pladser ledes til nedsivningsbassin. Overfladevand håndteres med lokal håndtering af regnvand i projektområdet, men udledning af regnvand ved 10-års hændelser og derover kan forekomme. Der etableres et bassin, der kan indeholde vandet fra en 10 års hændelse.</p>
ii) kystområder og havmiljøet	<p>Se ansøgers oplysninger i ansøgningsskemaet, herunder pkt. 28 og 35</p>	<p>Ej relevant</p>
iii) bjerg- og skovområder	<p>Se ansøgers oplysninger i ansøgningsskemaet, herunder pkt. 29</p>	<p>Nærmeste skovområde er placeret ca. 1 km fra genbrugsstationen. Den eksisterende bevoksning omkring depotets volde, vil ikke blive berørt.</p> <p>Der er ikke bjergområder i Aarhus Kommune.</p>
iv) naturreservater og -parker	<p>Se ansøgers oplysninger i ansøgningsskemaet, herunder pkt. 34</p>	<p>Ingen i nærheden af området.</p>
v) områder, der er registreret eller fredet ved national lovgivning; Natura 2000-områder udpeget af medlemsstater i henhold til direktiv 92/43/EØF og direktiv 2009/147/EF	<p>Se ansøgers oplysninger i ansøgningsskemaet, herunder pkt. 25, 30, 31, 32, 33 og 34</p>	<p>Diget i områdets sydvestlige område berøres ikke af projektet.</p> <p>Afstand til nærmeste natura 2000 er Habitatområde 233 Brabrand Sø med omgivelser er ca. 9 km. Udpegningsgrundlaget er fem naturtyper og tre arter: næringsrige søer, rigkær, bør på muld, ege-blandskov, elle-askeskov samt arterne stor vandsalamander, odder og damflagermus. Vandhul i det sydøstlige hjørne er placeret en § 3 sø, med levested for lille vandsalamander og lille butsnudet frø. Der er i ansøgningsmaterialet oplyst, at vandhullet ikke berøres af projektet. På baggrund af afstanden samt karakteren af det ansøgte vurderes projektet ikke at have en indvirkning på Natura 2000 områdets udpegningsgrundlag.</p> <p>Der er ikke kortlagt bilag IV-arter inden for projektområdet.</p> <p>Projektet vil kræve dispensation fra skovbyggelinje, idet al offentlig skov større end en ½ ha. i princippet kaster skovbyggeline. Der vil skulle</p>



		<p>søges om dispensation fra skovbyggelinjen i forbindelse med ansøgning om byggetilladelse</p> <p>I forhold til Bilag IV-arter, så er der ikke kortlagt nogen pt. Der må træffes forbehold for arter af flagermus. Såfremt det under arbejdet med planlægning eller projekt kommer ny viden frem om flagermus, skal der rettes henvendelse til Aarhus Kommune, så vi kan få foretaget en vurdering af projektets påvirkning.</p> <p>Der er fredskov på arealet. Det er en ny skov plantet oven på et slaggedepot og den økologiske værdi er endnu begrænset. Der vil blive etableret erstatningsskov sammen med den skovrejsning Aarhus Kommune generelt gennemfører og den nye skov vil derfor komme til at indgå i en større sammenhæng, hvor der på sigt vil blive en bedre økologisk værdi. Desuden bevares en del af beplantningen og det vurderes at der ikke vil være en væsentlig miljøpåvirkning som følge af rydningen. Den konkrete erstatningsskov screenes sammen med kommunens skovrejsning ved Beder Malling og Hasselager.</p>
vi) områder, hvor det ikke er lykkedes — eller med hensyn til hvilke det menes, at det ikke er lykkedes — at opfylde de miljøkvalitetsnormer, der er fastsat i EU-lovgivningen, og som er relevante for projektet	Se ansøgers oplysninger i ansøgningsskemaet, herunder pkt. 37	<p>Der er ikke åbne vandløb i selve projektområdet, men det ligger i oplandet til Egåen, der er målsat til god økologisk tilstand i Vandområdeplanerne 2015-2021. Den aktuelle tilstand i Egåen er ringe økologisk tilstand, og der er således ikke målopfyldelse. Det aktuelle projekt vurderes ikke at påvirke muligheden for målopfyldelse i Egåen eller andre målsatte vandområder.</p> <p>Vandløbsmyndigheden har registreret et drænsystem på den berørte matrikel. Der kan være flere drænledninger i området, som vandløbsmyndigheden ikke har kendskab til. Det registrerede drænsystem er markeret med grøn:</p>



Drænets vandføringsevne må ikke ændres uden forudgående tilladelse fra vandløbsmyndigheden. Ligeledes må drænet ikke flyttes eller på anden vis reguleres uden forudgående tilladelse.

Der planlægges, jf. ansøgningsmaterialet lokal håndtering af regnvand i projektområdet, med udledning af regnvand ved 10-års hændelser og derover. Udover udledningstilladelse kræves der tilladelse til medbenyttelse efter vandløbslovens § 63, hvis udledningen skal ske til drænet. Tilladelsen kan gives, hvis drænet har den fornødne hydrauliske kapacitet, og hvis medbenyttelsen ikke påvirker de afstrømnings- og miljømæssige forhold i øvrigt. Ved tilladelsen til medbenyttelse fastsættes desuden bestemmelser om udgiftsfordeling til den kommende vedligeholdelse af drænsystemet, ligesom medbenytteren kan pålægges at betale en del af anlægsudgifterne til drænet samt erstatte det tab, som medbenyttelsen evt. medfører.

vii) tæt befolkede områder

Nærmeste afstand er Lisbjerg By er ca. 1 km. Antal beboere i området er på ca. 1.000 beboere. Lisbjerg By vurderes ikke at blive væsentlig påvirket af projektet.



viii) landskaber og lokaliteter af historisk, kulturel eller arkæologisk betydning	Se ansøgers oplysninger i ansøgningskemaet, herunder pkt. 28 og 33	 <p data-bbox="564 562 1417 685">Moesgaard Museum anbefaler, at der foretages en arkæologisk forundersøgelse af arealet. Dette anbefales, fordi bygherre hermed kan minimere risikoen for forsinkelser som følge af arkæologiske fund under anlægsarbejdet.</p>
--	--	---

3. Kendetegn ved den potentielle miljøpåvirkning, jf. bilag 6, punkt 3			
Kriterier/emner	Aarhus Kommunes vurdering		Evt. uddybende bemærkninger
	Uvæsentlig/neutral påvirkning	Væsentlig påvirkning (pos./neg.)	
Indvirkningernes størrelsesorden og rumlige udstrækning (f.eks. geografisk område og antallet af personer, der forventes berørt)	X		Gældende lugt- og støjgrænser er overholdt ved nærmeste beboelser. Genbrugspladsen overholder gældende standardvilkår for genbrugspladser
Indvirkningens art	X		Se ovenfor
Indvirkningens grænseoverskridende karakter	X		Påvirkningen har ikke grænseoverskridende karakter. Anlægget ligger mere end 1.000 m fra kommunegrænsen til Favrskov Kommune (vest for Motorvejen). Der er meget langt til nabolande.
Indvirkningens intensitet og -kompleksitet	X		Der er foretaget støjberegning af hele AffaldVarmes område, der viser, at gældende støjkraav er overholdt. Det vurderes ikke, at det påtænkte projekt i sig selv vil give anledning til øget støjbidrag, idet der allerede ligger en genbrugsplade i området, som nedlægges, når den nye genbrugsplads etableres. Det etableres en ny Høgemosevej og tung trafik og personbiler adskilles, hvilket er en forbedring i forhold til i dag. Projektet vurderes ikke at ville medføre en væsentlig indvirkning på miljøet, idet der er tale om en ny genbrugsplads til erstatning for den gamle, og hverken typen eller graden af de mulige indvirkninger vurderes at ville medføre væsentlige miljømæssige påvirkninger."
Indvirkningens sandsynlighed	X		Der er foretaget støjberegning af hele AffaldVarmes område, der viser, at gældende



			støjkrav er overholdt. Det vurderes ikke, at det påtænkte projekt i sig selv vil give anledning til øget støjbidrag, idet der allerede ligger en genbrugsplade i området, som nedlægges, når den nye genbrugsplads etableres. Det etableres en ny Høgemosevej og tung trafik og personbiler adskilles, hvilket er en forbedring i forhold til i dag.
Indvirkningens forventede indtræden, varighed, hyppighed og reversibilitet	X		Minimal med kort varighed. fsva. Trafik og støj. Der sker etablering af Høgemosevej og beliggenhed er tæt på motorvej. Påvirkningen er reversibel. Når anlægget er udtjent og nedrevet ophører påvirkningen.
Kumulationen af projektets indvirkninger med indvirkningerne af andre eksisterende og/eller godkendte projekter	X		Genbrugspladsen erstatter den eksisterende genbrugsplads. Der er ikke kumulation med andre projekter.
Muligheden for reelt at begrænse indvirkningerne	X		<p>Regnvandssystem: Pladsen etableres med befæstet og tæt befæstet areal, hvorved der opstår større vandmængder. Disse genanvendes eller udledes til recipient. For at overholde udledningskravene skal der ske genanvendelse, overdækning af kritiske områder, eks overdækning af metalcontainer og afledning af belastet overfladevand til spildevandsledning.</p> <p>Rekreation og biodiversitet: Der er i projektet fokus på at bevare og styrke naturen i projektområdet. Der skal etableres beplantning og grønne områder omkring genbrugsstationen, der er åbent for borgerne og kan bruges rekreativt. Landskabet omkring genbrugsstationen skal understøtte en øget biodiversitet, for eksempel ved brug af hjemmehørende arter, opsætning af fuglekasser og indarbejdelse af insekthoteller, ekstensivt plejede arealer og varierede levesteder for flora og fauna. I forbindelse med regnvandsopsamling etableres wadier og regnvandsbassin, der påtænkes en dybde, der kan skabe levested for fisk og amfibier. Desuden påtænkes det at indarbejde næringsfattige jorde, der skaber lysåbninger samt stenbunker, der giver skjul til gavn for blandt andet lille vandsalamander og butsnudet frø, der er registreret på matriklen. Afskærmningen omkring genbrugsstationen vil blive etableret som en naturlig afskærmning ved beplantning af krat eller tilsvarende.</p> <p>Trafikale forhold: Det er et krav, at kundetrafikken og de tunge transportere af affald adskilles. Det sker af hensyn til sikkerheden på pladsen og fordi man ønsker at</p>



			<p>håndtere den tunge trafik via det eksisterende vejnet på Affaldscenteret. Der etableres en ny adgangsvej til Ny Høgemosevej (i dag Ølstedvej), som udelukkende anvendes af kunderne. De tunge transporter kører via en ny intern vej over Affaldscenteret. Det betyder, at det nye kryds på Ny Høgemosevej belastes mindst muligt. Dette er i overensstemmelse med ønsker fra projektgruppen bag Ny Høgemosevej.</p> <p>Design og landskabsbearbejdning: Genbrugsstationen tilpasser sig i videst muligt omfang det eksisterende landskab på matriklen. Slaggedepotet bevares og bakkestrukturen udvides så genbrugsstationen også omkranses af bakker mod nordnordvest. Den interne vej placeres i afgravning, hvilket ligeledes hæmmer støjbredden fra de tunge transporter. Beplantningen mod syd og sydvest søges bevaret, men mindre tilpasninger vil være nødvendige af hensyn til den nye adgangsvej.</p>
--	--	--	--

Høring af berørte myndigheder

Aarhus Kommune har i forbindelse med den aktuelle sag udpeget og hørt følgende berørte myndigheder, jf. miljøvurderingslovens § 35, stk. 1, nr. 1:

Miljøstyrelsen, Virksomhedsafdelingen har den 7. juni 2019 bemærket:

- *Generelt kan det siges, at i det omfang at påtænkte aktiviteter ikke direkte berører selve deponiet, vil vi normalt ikke modsætte os.*
- *Etablering af en ny genbrugsplads kræver en miljøgodkendelse på baggrund af ansøgning via BOM. Og som du nævner formentlig ændring af planforhold.*
- *Pladsen skal naturligvis opfylde standardvilkår for genbrugspladser.*
- *Der er en række monitoringsboringer og -brønde placeret i den flade del af gryden. Og etablering af en genbrugsplads her vil kræve, at de afsluttes i en brønd i niveau med belægningen og med vandtæt kørebanedæksel.*
- *Det skal sikres, at membraner, perkolatledninger mm ikke skades i forbindelse med etableringen af genbrugspladsen.*
- *Endvidere skal det sikres, at pladsen efter etablering ikke "breder sig" ind på selve deponiets skråninger.*

Moesgaard Muesum har den 15. juli 2019 bl.a. bemærket:

...Moesgaard Museum anbefaler, at der foretages en arkæologisk forundersøgelse af arealet. Dette anbefales, fordi byggherre hermed kan minimere risikoen for forsinkelser som følge af arkæologiske fund under anlægsarbejdet.

Vurderingen er foretaget på baggrund af området størrelse samt, at der i området er fundet spor efter bebyggelse fra jernalder og vikingetiden i form af gruber med lerkarskår. Desuden har museet umiddelbart øst for området udgravet spor efter bebyggelse som dateres til 1300-tallet.



Østjyllands Brandvæsen har den 31. juli 2019 bl.a. bemærket:

...Østjyllands Brandvæsen har ingen bemærkninger til VVM-screeningen.

I forhold til oplagt af farlige stoffer/kemikalieaffald/brandfarligt affald mv som beskrevet under pkt 23 i ansøgningskemaet forudsættes gældende regler overholdt.

Østjyllands Brandvæsen ønsker dog at fremhæve, at det er vigtigt med sikker og hurtig adkomst for vores store køretøjer døgnet rundt. Dvs at anlæg af interne veje mv skal tage højde for drejeradius på køretøjer op til 12 m. Og tilsvarende skal vi kunne passere under en eventuel overdækning (se illustrationen på forsiden af skitseforslaget – det er lidt uklart om vi skal kunne passere under udhænget.)

Favrskov Kommune har den 8. august 2019 bl.a. bemærket:

...Projektet er placeret over 1,5 km øst for kommunegrænsen til Favrskov Kommune.

Uden for indvindingsopland til almene vandværker i Favrskov Kommune, men inden for indvindingsopland til Kasted kildeplads, der hører under Aarhus Vand.

Favrskov har beregnet indvindingsoplande for mulige fremtidige kildepladser i Favrskov Kommune. Heller ikke disse potentielle fremtidige indvindingsoplande vurderer vi kommer i nærheden af den skitserede genbrugsstation.

Grundvand vurderer på den baggrund, at projektet ikke umiddelbart udgør en risiko for grundvandet i Favrskov Kommune.

Regnvandet ledes via bassin til Ølsted bæk der er en del af oplandet til Egå. Vandløb har derfor ingen bemærkninger til projektet.

Favrskov Kommune har ikke yderligere bemærkninger til det fremsendte.

Aarhus Vand har den 25. oktober 2019 følgende bemærkninger:

Udtalelse til Høring af ansøgning om VVM screening - Ny genbrugsstation i Lisbjerg, Matrikel 14 E Lisbjerg, Århus Jorder:

Affald Varme, Aarhus kommune har ansøgt om VVM screening - Ny genbrugsstation i Lisbjerg.

Den planlagte genbrugsstation ligger i et område med særlige drikkevandsinteresser (OSD). Afstanden til nærmeste almene drikkevandsboring (Truelsbjerg Kildeplads) er ca. 1.200 meter. Afstanden til drikkevandsboringer på Kasted Kildeplads er knap 2.500 meter. De 2 kildepladser må producere 6,1 mio. m³ drikkevand årligt, hvilket svarer til knap 40% af den samlede indvindingstilladelse for Aarhus Vand.

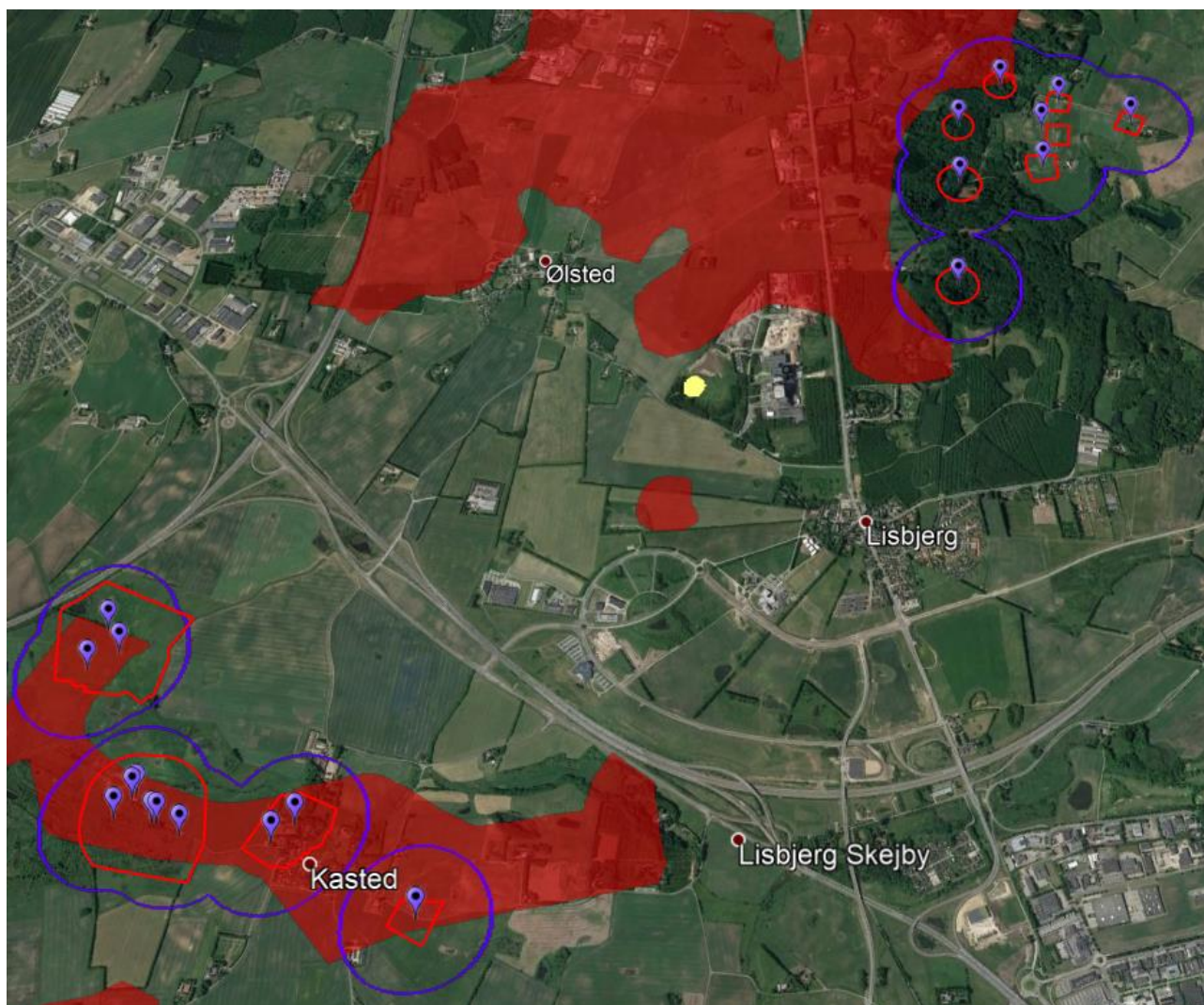
Det forventede kundegrundlag for genbrugsstationen i 2030 er vurderet til 54.500 indbyggere.

Af Kommuneplan 2017, retningslinjerne for grundvandshensyn fremgår at der i OSD ikke bør placeres virksomheder og øvrige anlæg med behov for lager eller håndtering af forurenende stoffer, der kan udgøre en risiko for grundvandet.

Genbrugsstationen vil modtage farligt affald som maling, olie, kemikalier, spraydåser, insekt- og plantegifte, fremkalder, fixér og fugemasse. Forurening fra genbrugspladsen kan dermed forurene grundvandsressourcen i området, og derfor er det meget væsentligt at designet af anlæggene sikrer, at der ikke kan ske udslip, ligesom at der er mulighed for, at det løbende kan kontrolleres at tætheden af anlægget er intakt. Overfladevand fra anlægget bør selvsagt ikke nedsives til grundvand, hvis der er nogen risiko for at overfladevandet er forurenede, fordi det har været i kontakt med affald der indeholder forurenende stoffer. Det samme gør sig gældende for hele regnvandssystemet, wadi og regnvandsbassin samt den regnvandsledning og i Ølsted Bæk hvortil regnvandet til ledes.



Aarhus Vand har i øvrigt ikke vurderet hvorvidt aktiviteten udgør en risiko for grundvandsressourcen.



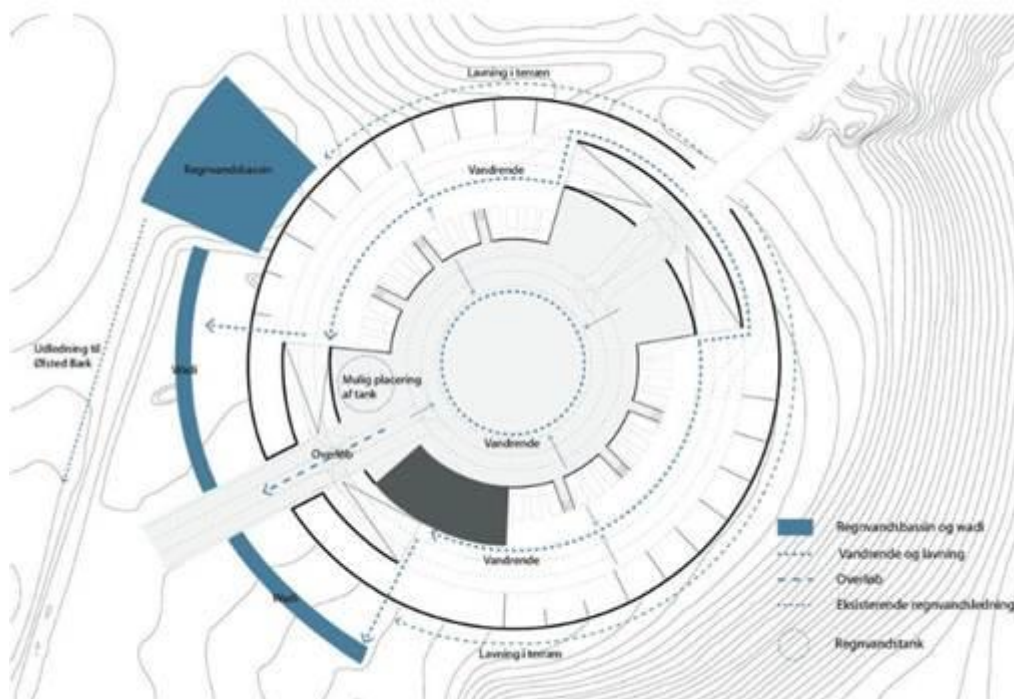


Diagram visende overordnet regnvandsprincip

1. Tagvand fra bygning og overdækning opsamles i en tank under det øvre niveau. Tagvandet, som vil være det reneste, vil kunne bruges til fx toiletskyl, rengøring af pladsen eller lignende.
2. Overfladevand fra det øvre niveau løber mod den grønne midte og sikrer vanding af træer og bunddække.
3. Overfladevand på det nedre niveau ledes mod midten af arealet og samles i en lavpunktlinje i overgangen mellem kørebane og containerareal. Herved sikres, at opstuvende regnvand i ekstremregns situationer ikke støver op under containere og i gruber. Vandet opsamles i rendestensbrønde. Lavpunktlinjen udføres med længdefald mod et nødudløb ved indkørslen.
4. Der etableres wadi og regnvandsbassin uden for pladsen. Wadier udføres med filtermuld og underlæggende dræn der føres til bassin. Bassin udføres med udløb til den eksisterende regnvandsledning langs det vestlige skel og via den til Ølsted bæk. (kræver udledningstilladelse)

Regnvandsbassinnet er placeret på områdets laveste del, og en eventuel opstuvning af regnvand i en ekstrem situation, vil dermed ske på et mindre følsomt sted.

Terrænet langs genbrugsstationens ydermur profileres på en sådan måde at evt. skybrudsvand, som strømmer af depot og bakke, naturligt finder vej til wadier og bassin.

Miljøstyrelsen Østjylland er hørt som berørt myndighed pga. områdets fredskovsstatus. Miljøstyrelsen har udtalt følgende den 22. februar 2021:

Nedenfor er indtegnet, hvad jeg mener, der kan indgå i fredskovsplikten. Det er de bevoksninger, der betegnes som "indre skov" og "ydre skov". Det er svært at afgøre på luftfoto, hvor grænsen mellem de forskellige bevoksningstyper går, så hvis du har shape-filer med selve tilplantningen, vil jeg gerne have dem. Alternativt kan skovkortene som shape-filer også bruges. Så kan vi få de nøjagtige arealer og grænser fastsat. Der kan indgå 10 % lysåbent areal i erstatningsskoven, men lysåbne arealer, som derudover pålægges fredskovspligt, kan ikke bruges til erstatningsskov. Jeg har tegnet de lysåbne arealer, som kan inkluderes i fredskovsplikten. For de lysåbne arealer, der er markeret med rød prik, er det op jer, om I vil have dem til at indgå i fredskovsplikten eller ej. De 10 % er pr. stykke med skov, men i jeres tilfælde er det kun tale om et stykke skov, hvor der kan inkluderes lysåbent areal, nemlig den nordlige del ved Beder-Malling.



Bemærkningerne er indgået i Aarhus Kommunes samlede vurdering af, om projektet er omfattet af krav om miljøvurdering og tilladelse.

Partshøring

Aarhus Kommune har i forbindelse med sagen foretaget høring af følgende parter, der efter kommunens vurdering kan have en væsentlig, individuel interesse i sagens udfald: Nærmeste naboer er partshørt og har den 4. november 2019 følgende bemærkninger fra Jørgen Ø. Johnsen, formand Ølsted Borgerforening: *På vegne af beboerne i området anmoder jeg om at få tilsendt kortmateriale over det planlagte område ved "den gamle festivalplads".*

Vi har for flere år siden foreslået, at der blev lavet et rekreativt område på festivalpladsen og den fine vestvendte skråning. Det kunne være til stor fornøjelse for de mange nye borgere og ikke mindst børnene i det ny Lisbjerg. Det kunne også være anvendeligt for de mange nye unge, der i øjeblikket flytter til Ølsted. Forslaget gik ud på at bygge "bakken" og skråningen endnu højere, så der kunne laves ski- og kælkeområde om vinteren og andet resten af året. F.eks. bålplads, legeplads, osv.... Men det er måske for sent nu??

Hvis der skal laves en genbrugsstation på "festivalpladsen", så er vores ønske, at der laves foranstaltninger, der forhindrer støv, røg og støj fra pladsen, samt at der tages hensyn til de trafikale forhold, så omboende ikke generes.

Jeg vil også gerne have fremsendt evt. kortmateriale vedr. tilkørselsforhold og nye vejføringer.

Mht. den nye vej, "ny høgemosevej" har jeg foreslået flg. til Teknik og Miljø. Drift og anlæg:

For øvrigt synes jeg navnet "Ny Høgemosevej" er helt forkert og alt for langt.

Høgemosen ligger ude ved Trige.

*Området som ligger mellem Lisbjerg-værket og Ølsted, nærmere ved adresserne Ølstedvej 101, 103, 105, 107, 102 og 104, hedder **Katholm**. Se gamle matrikelkort m.v.*

*Derfor vil jeg foreslå, at den nye vej får navnet **Katholmvej**.*

Bemærkningerne er indgået i Aarhus Kommunes samlede vurdering af, om projektet er omfattet af krav om miljøvurdering og tilladelse.



Vurdering

Aarhus Kommune vurderer på baggrund af overstående, at projektet ikke vil få en væsentlig indvirkning på miljøet og derved kan gennemføres uden miljøvurdering og tilladelse. Ved vurderingen er der særlig lagt vægt på:

- at projektet med den valgte trafikløsning ikke vurderes at vil kræve anlæg af særlige fysiske tiltag eller medføre væsentlige gener i nærområdet
- at genbrugsstationens køreområder og oplagsområder er befæstede med fald mod kontrolleret afløb, og at farligt affald opbevares indendørs på tæt gulv med opsamlingsgrube/tank.
- At genbrugsstationen vil være indhegnet og aflåst uden for åbningstid for at hindre hærværk og uheld til følge.
- At overfladevand fra genbrugspladsen håndteres på en måde, så det ikke vurderes at medføre væsentlig risiko for udvaskning af forurenende stoffer til recipienter eller grundvand.
- At projektet er i overensstemmelse med lokalplanens formåls- og anvendelsesbestemmelser
- at projektet ikke vil påvirke udpegningsgrundlaget for Natura 2000-område Brabrand Sø eller bilag IV-arter.

Den 8. marts 2021

Birgitte Kloppenborg-Skrumsager
Kst. Teamleder

Lene Brink
Miljøtekniker



NOTAT

Udtalelse om grundvandsforhold vedrørende etablering af ny genbrugsstation i Lisbjerg samt vurdering af yderligere arealudvidelse.

20. august 2018
Side 1 af 5

Baggrund

Virksomheder og Jord (VOJ) har anmodet om udtalelse vedrørende grundvandsforhold for arealudvidelse, muligheder for omlægning af aktiviteter samt etablering af ny genbrugsstation. Det aktuelle område fremgår af nedenstående figur 1.

TEKNIK OG MILJØ

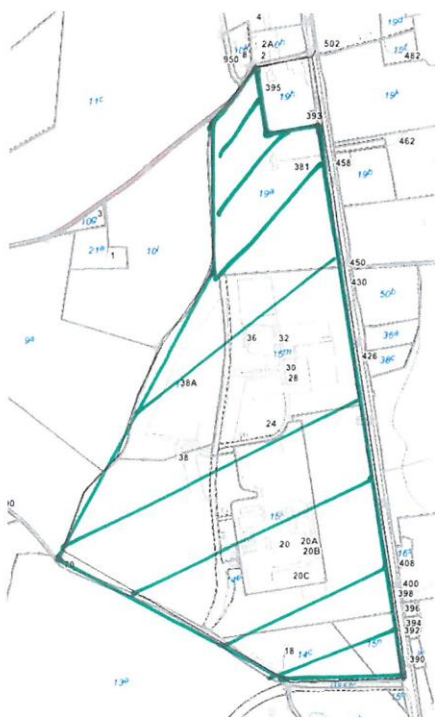
Aarhus Kommune

Vand og Natur
Grøndalsvej 1C, Postboks 4049
8260 Viby J

Telefon: 89 40 22 13
Direkte telefon: 89 40 46 06

E-mail:
miljoeoenergi@aarhus.dk
Direkte e-mail:
klape@aarhus.dk
www.aarhus.dk

Sagsbehandler:
Klaus Petersen
Eike Stubsgaard



Figur 1 Aktuelle område for grundvandsvurdering

I forbindelse til baggrunden henvises der til tidligere fremsendte udtalelser for grundvandsforhold af: 20. april 2015 og 4. juli 2017.

Nærværende notat er således et supplement ift førnævnte udtalelser idet yderligere arealer og nye aktiviteter inddrages og der er behov for ændring af kommuneplanrammerne og sandsynligt også af lokalplanerne, jf. figur 1.



20. august 2018
Side 2 af 5

Idet der kan blive tale om udvidelser/ændringer af disse rammer skal der ifølge Bek. 1697 af 21/12/2016 (*Bekendtgørelse om krav til kommuneplanlægning indenfor områder med særlige drikkevandsinteresser og indvindingsoplande til almene vandforsyninger uden for disse*) udarbejdes en supplerende grundvandsredegørelse, som beskriver risikoen ved den planlagte udvidelse i forhold til at denne kan være til fare for grundvandet og at en eventuel fare for forurening kan forebygges.

Områdeudpegninger

Området er beliggende i områder med særlige drikkevandsinteresser (OSD) og indvindingsoplande til almene vandforsyninger. Indenfor lokalområdet er der endvidere udpeget sårbare områder, jf. figur 2. De aktuelle udviklingsplaner mv omhandler følgende:

- o Kommuneplanramme 260411ER er indenfor sårbart OSD og indvindingsoplande.
- o Kommuneplanramme 260409RE er indenfor OSD og indvindingsoplande. Indenfor rammen er lokalplan 003 af hhv.1980 og 126 af 1983 gældende.

Vandforsyningsinteresser

I området indvindes der store mængder grundvand fra kildefelterne til Truelsbjergværket og Kastedværket, Aarhus Vand A/S. En stor del af Aarhus Kommunes vandforsyning stammer således fra disse værker i området – forurening af disse kildefelter vil have alvorlige konsekvenser for vandforsyningen af Aarhus kommune.

Grundvandshensyn og kommuneplanretningslinjer

RETNINGSLINJE 124. *I OSD bør der ikke placeres virksomheder og øvrige anlæg med behov for lager eller håndtering af forurenende stoffer, der kan udgøre en risiko for grundvandet. Eksisterende erhvervsområder kan dog udbygges, hvis risikoen for forurening af grundvandet forebygges. Nærmere retningslinjer for hvilke virksomhedstyper/oplagsstørrelser, der som udgangspunkt kan placeres i henholdsvis de sårbare og ikke sårbare områder, findes i Bilaget til rammerne: Virksomhedsklasser og grundvandsbeskyttelse*

Supplerende grundvandsredegørelse.

Inden for OSD planlægges ikke for, at eksisterende erhvervsområder ændres til mere grundvandstruende karakter. Kommuneplanens retningslinje 124 er udarbejdet med udgangspunkt i statens Bek. 1697 af 21/12/2016 samt tilhørende vejledning.

Såfremt kommunen alligevel ønsker at planlægge for mere grundvandstruende erhverv, aktiviteter og anlæg i OSD kan dette ske, hvis det i en



supplerende grundvandsredegørelse er godtgjort at der er en særlig planlægningsmæssig begrundelse for placeringen, herunder lokalisering udenfor OSD er undersøgt og ikke fundet mulig – og samtidigt at faren for forurening kan forebygges.

20. august 2018
Side 3 af 5

Generelle disponeringsmuligheder ift. grundvandsinteresseområder

I OSD/Indvindingsopland:

I disse zoner er der generel regulering med grundvandsbeskyttelse. Virksomheder, anlæg og aktiviteter med relativ begrænset oplag og håndtering af kemikalier, jf. bilag. "Virksomhedsklasser og grundvandsbeskyttelse". Der er ikke krav til befæstelsesgraden her.

Eksempler på anvendelser:

- Fødevarer virksomheder, beton- og cementindustri, tømmerhandel, byggemarked, savværker, vognmandsforretning, mindre værksteder og produktionsvirksomheder, lager og engros samt diverse oplag.

I sårbare områder:

I disse zoner er der skærpet fokus på grundvandsbeskyttelse.

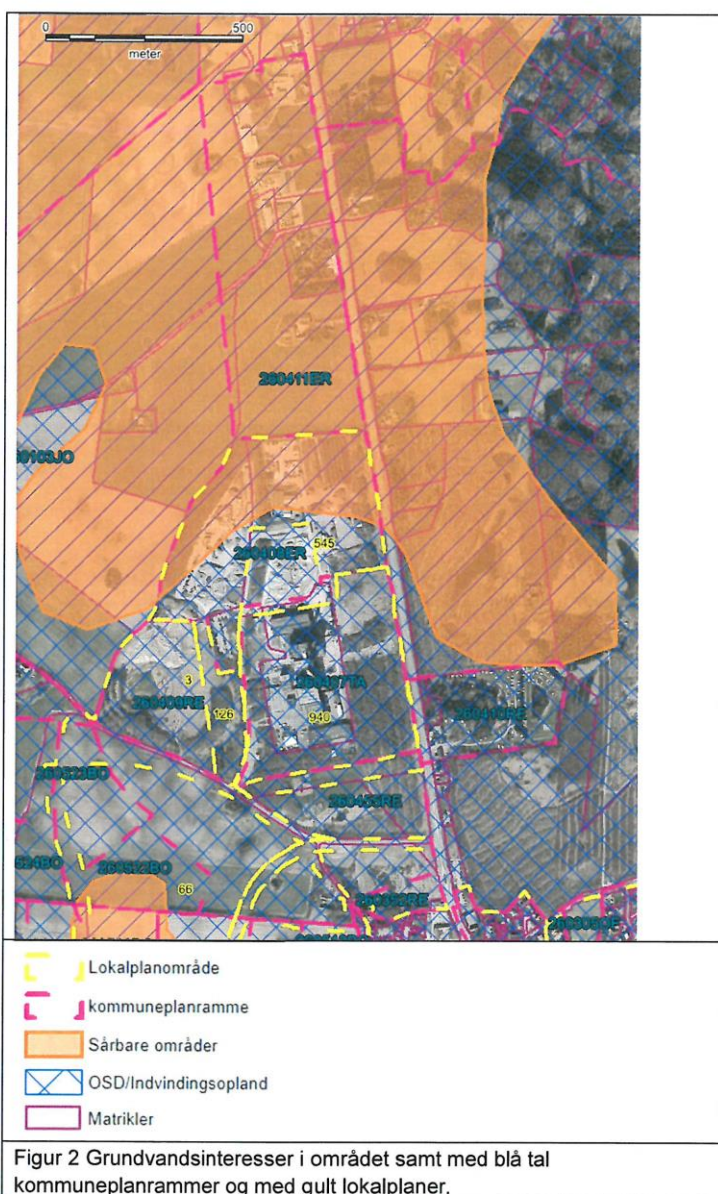
Arealanvendelsen skal tage grundvandshensyn som omfatter hensyn både til beskyttelsen mod forurening samt sikring af den naturlige grundvandsdannelse.

I de sårbare områder vil der kunne ligge virksomheder og aktiviteter som ikke håndterer kemikalier eller kun i meget begrænset omfang gør dette. Befæstelsesgraden vil for erhvervsområder fremgå af rammebestemmelserne og er som udgangspunkt 50%. Eksempler på anvendelser:

- Handel, kontor, service, undervisning/forskning, iskiosk mm.

For illustration af mængder mv henvises der til vedhæftede bilag:

Virksomhedsklasser og grundvandsbeskyttelse



20. august 2018
Side 4 af 5



20. august 2018
Side 5 af 5

Med venlig hilsen

Klaus Petersen
Projektleder / Geolog

BILAG
"Virksomhedsklasser og grundvandsbeskyttelse"

