

## MILJØGODKENDELSE OG AFGØRELSE OM IKKE VVM-PLIGT

Modtagelse og oplagring af flyveaske og slagge i to eksisterende siloer.

Aalborg Portland A/S, Cementsiloerne Kaj 112  
Oliehavnsvej 15, 8000 Aarhus C

5. maj 2026

TEKNIK OG MILJØ  
Aarhus Kommune



Journalnr.: GEO-2026- 000448

Sagsbeh.: Boris Schuleit

K.S.: *Simon Hornbek Hoffman*

### **Miljøgodkendelse af listevirksomhed**

i henhold til kap. 5 i miljøbeskyttelsesloven - lovbekendtgørelse nr. 1742 af 22. december 2025 om miljøbeskyttelse.

### **Afgørelse om, at projektet ikke er omfattet af krav om miljøvurdering og tilladelse**

i henhold til § 21 i miljøvurderingsloven - lovbekendtgørelse nr. 4 af 3. januar 2023 om miljøvurdering af planer og programmer og af konkrete projekter (VVM).

### **Afgørelserne omfatter:**

Modtagelse og oplagring af slagge og flyveaske i to eksisterende siloer, hver med en maksimal kapacitet på 8.000 ton. Materialerne oplagres midlertidigt i forbindelse med videre transport til kunder.

Godkendt: 5. maj 2026

Birgitte Kloppenborg-Skrumsager  
Afdelingsleder

Boris Schuleit  
Sagsbehandler

Annonceres den 6. maj 2026

Klagefristen udløber den 3. juni 2026

Søgsmålsfristen udløber den 6. november 2026

Virksomhedens navn:	Aalborg Portland A/S, Cementsiloerne Kaj 112
Virksomhedens adresse:	Oliehavnsvej 15, 8000 Aarhus C
Virksomhedens art, listebetegnelse:	<p>K 212:  Anlæg for midlertidig oplagring af ikke-farligt affald eller affald af elektrisk og elektronisk udstyr forud for nyttiggørelse eller bortskaffelse med en kapacitet for tilførsel af affald på 30 tons om dagen eller med mere end 4 containere med et samlet volumen på mindst 30 m<sup>3</sup>, bortset fra anlæg omfattet af listepunkt 5.5 på bilag 1 eller listepunkt K 211.</p> <p>Rekonditionering, herunder omlastning, omemballering eller sortering af ikke-farligt affald eller affald af elektrisk og elektronisk udstyr forud for nyttiggørelse eller bortskaffelse med en kapacitet for tilførsel af affald på 30 tons om dagen eller med mere end 4 containere med et samlet volumen på mindst 30 m<sup>3</sup>, bortset fra anlæg omfattet af listepunkt 5.1 d i bilag 1 eller listepunkt K 211.</p>
CVR nr.:	36428112
P-nummer:	1020066128
Tlf.nr.:	+45 24 29 11 33
e-mail	isabella.hansen@aalborgportland.com
Matr.nr.:	2148bk, Ejerlav: Århus Bygrunde
Virksomheden ejes og drives af:	Aalborg Portland A/S Rørdalsvej 44, 9220 Aalborg Øst
Bygninger ejes af:	Aalborg Portland A/S Rørdalsvej 44, 9220 Aalborg Øst
Grunden ejes af:	Aarhus Havn

# Indholdsfortegnelse

<b>1. Resume</b> .....	<b>5</b>
<b>2. Miljøgodkendelse</b> .....	<b>6</b>
<b>3. Vilkår for miljøgodkendelsen</b> .....	<b>7</b>
3.1. Generelt .....	7
3.2. Etablering af anlæg m.m.....	7
3.3. Indretning og drift .....	8
3.4. Driftsforstyrrelser og uheld .....	10
3.5. Støj.....	10
3.6. Luft og lugt .....	12
3.7. Affald .....	12
3.8. Sikring mod jord- og grundvandsforurening .....	13
3.9. Journalføring og kontrolrutiner .....	13
<b>4. Afgørelse om ikke VVM-pligt</b> .....	<b>14</b>
4.1. Hensyn og vurderinger ved afgørelsen .....	14
<b>5. Vurderinger</b> .....	<b>16</b>
5.1. Miljøteknisk vurdering .....	16
5.2. Hovedhensyn ved meddelelse af godkendelsen .....	21
5.3. Udtalelse fra andre.....	21
<b>6. Klagevejledning</b> .....	<b>23</b>
6.1. Klage over afgørelsen .....	23
6.2. Søgsmål .....	24
6.3. Offentlighed .....	24
<b>7. Bilag</b> .....	<b>25</b>
7.1. Liste over sagens akter.....	25
7.2. Oversigtskort med kommuneplanrammer .....	26
7.3. Lokalplan mm.....	27
7.4. VVM-screeningsnotat.....	28
7.5. Lovgrundlag mm.....	39

# 1. Resume

Denne miljøgodkendelse giver tilladelse til, at Aalborg Portland A/S må modtage og oplagre slagge og flyveaske på Oliehavnsvej 15, Aarhus Havn. Materialerne vil blive opbevaret i to eksisterende betonsiloer, hver med en maksimal kapacitet på 8.000 ton. Siloerne anvendes til midlertidig oplagring i forbindelse med videre transport til kunder. Slagge og flyveaske leveres til havnen med skib. Der forventes i gennemsnit 2–3 skibsanløb pr. måned, afhængigt af behov og forsyning. Fra siloerne vil materialerne blive afhentet af lastbiler. Der forventes ca. 5 lastbilafgange om dagen, afhængigt af behov og logistik.

De to siloer ejes af Aalborg Portland A/S og har hidtil været udlejet, hvor de har været benyttet til oplagring af flyveaske. Aalborg Portland har overtaget ansvaret for siloernes drift og ønsker foruden flyveaske at oplagre slagge. Denne ændring kræver, at der skal meddeles en ny miljøgodkendelse.

I forbindelse med de nye oplag af slagge og flyveaske, udskiftes den eksisterende mekaniske transport til losning af skibe med et moderne, pneumatisk transportsystem. Det nye system sikrer en mere effektiv, lukket og støvreduceret håndtering af materialerne. Samtidigt installeres nye filtre og et opgraderet udsugningssystem, som yderligere begrænser emissioner af støv til omgivelserne. Hele håndteringen foregår i lukkede systemer for at minimere støvspreddning og gener for nærområdet. Det nye pneumatiske system samt de installerede filtrerings- og udsugningsløsninger, bidrager til at reducere potentielle miljøpåvirkninger sammenlignet med den tidligere mekaniske løsning.

Oplagring af slagge og flyveaske betragtes som et midlertidigt oplag af affald, hvorved der er tale om en godkendelsespligtig aktivitet, som kræver miljøgodkendelse efter listepunkt K212 i godkendelsesbekendtgørelsens<sup>1</sup> bilag 2. Der er ansøgt om godkendelse af aktiviteten efter miljøbeskyttelseslovens<sup>2</sup> § 33. Listepunkt K212 er optaget på bilag 2 i standardvilkårsbekendtgørelsen<sup>3</sup>, som angiver standardvilkår for aktivitetstypen, hvilket sætter en retvisende standard for aktiviteten og BAT (bedst tilgængelig teknik) for branchen. Miljøgodkendelsen har indarbejdet alle relevante standardvilkår for aktiviteten. Standardvilkår er i vilkårsafsnittet markeret med (K212, x), hvor x refererer til nummeret på det benyttede standardvilkår i standardvilkårsbekendtgørelsen. Øvrige supplerende vilkår har ingen markering. Miljøgodkendelsen omfatter den samlede aktivitet.

Teknik og Miljø har desuden truffet afgørelse om, at den ansøgte aktivitet ikke er omfattet af miljøvurderingslovens krav om VVM-pligt.

Det vurderes samlet, at virksomheden ved sin art, størrelse og placering vil kunne drives uden væsentlige gener for omgivelserne, når driften sker i overensstemmelse med de vilkår, der er fastsat i denne miljøgodkendelse.

---

<sup>1</sup> Bekendtgørelse nr. 1087 af 02/09/2024 om godkendelse af listevirksomheder.

<sup>2</sup> Bekendtgørelse af lov nr. 1742 af 22/12/2025 om miljøbeskyttelse.

<sup>3</sup> Bekendtgørelse nr. 2079 af 15/11/2021 om standardvilkår i godkendelse af listevirksomhed.

## 2. Miljøgodkendelse

På grundlag af oplysningerne ifm. ansøgning om miljøgodkendelse, meddeles hermed godkendelse af det ansøgte – herunder modtagelse og oplagring af slagge og flyveaske i siloer.

Godkendelsen gives i henhold til miljøbeskyttelsesloven kapitel 5, § 33 og omfatter kun de miljømæssige forhold, der reguleres af denne lov. Det er en forudsætning for godkendelsen, at de vilkår, der er anført nedenfor, overholdes straks fra driftsstart.

Hvis indretning eller drift ønskes ændret i forhold til det godkendte, skal dette i god tid forinden meddeles godkendelses- og tilsynsmyndigheden. Godkendelsesmyndigheden tager stilling til, om ændringen er godkendelsespligtig.

Godkendelsen vil blive revurderet i overensstemmelse med gældende regler om, at miljøgodkendelser skal revurderes regelmæssigt. Revurderingen vil ske på det tidspunkt, hvor virksomhedens hovedgodkendelse/øvrige godkendelser skal revurderes.

### **Risikoforhold**

Virksomheden er ikke omfattet af § 4/§ 5 i risikobekendtgørelsen<sup>4</sup>.

### **Tilsynsmyndighed**

Aarhus Kommune er tilsynsmyndighed for virksomheden.

Tilsynet udføres af Aarhus Kommune, Teknik og Miljø.

---

<sup>4</sup> Bekendtgørelse nr. 372 af 25/04/2016 om kontrol med risikoen for større uheld med farlige stoffer.

## 3. Vilkår for miljøgodkendelsen

### 3.1. Generelt

- 3.1.1. Godkendelsen bortfalder, hvis driften ikke er startet inden 2 år fra godkendelsens dato.
- 3.1.2. Et eksemplar af godkendelsen skal til enhver tid være tilgængeligt på virksomheden. Driftspersonalet skal være orienteret om godkendelsens indhold.
- 3.1.3. Virksomheden skal indrettes og drives som beskrevet i ansøgningen, bortset fra de ændringer der fremgår af nedenstående vilkår.
- 3.1.4. Tilsynsmyndigheden skal straks orienteres om følgende forhold:
- Ejerskifte af virksomhed og/eller ejendom.
  - Hel eller delvis udskiftning af driftsherre.
  - Indstilling af driften for en længere periode.

Orienteringen skal være skriftlig og fremsendes, før ændringen indtræder.

- 3.1.5. Ved driftsophør skal virksomheden forinden orientere tilsynsmyndigheden herom og træffe de nødvendige foranstaltninger for at undgå forureningsfare og for at efterlade stedet i tilfredsstillende tilstand. (K212, 1)
- 3.1.6. Hvor der i vilkårene anvendes betegnelsen "befæstet areal" menes en fast belægning, der giver mulighed for opsamling af spild og kontrolleret afledning af nedbør. Hvor der i vilkårene anvendes betegnelsen "tæt belægning" menes en fast belægning, der i løbet af påvirkningstiden er uigennemtrængelig for de forurenende stoffer, der håndteres på arealet. (K212, 2)

### 3.2. Etablering af anlæg m.m.

#### Besked før anlæg tages i brug

- 3.2.1. Tilsynsmyndigheden skal have besked om tidspunkt for opstart/hvornår anlægsarbejdet er færdigt, så der er mulighed for at besigtige de forureningsbegrænsende foranstaltninger, før anlægget tages i brug.

### 3.3. Indretning og drift

#### Driftstid

3.3.1. Virksomheden må være i drift alle døgnets timer hele året.

#### Driftsinstruks

3.3.2. Virksomheden skal udarbejde en driftsinstruks, der beskriver, hvordan personalet skal foretage fornøden modtagekontrol, og hvordan de skal forholde sig i tilfælde af driftsforstyrrelser og uheld. Driftsinstruksen skal altid være tilgængelig for og kendt af personalet. (K212, 3)

#### Modtagelse af affaldsfraktioner

3.3.3. Virksomheden må kun modtage og opbevare de i tabel 1 nævnte affaldsfraktioner i de angivne mængder. (K212, 4)

Affalds-fraktion	EAK-kode	Maksimalt oplag i tons
Flyveaske	10 01 02: Flyveaske stammende fra kul. 10 01 17: Flyveaske fra kombineret forbrænding, bortset fra affald henhørende under 10 01 16.	16.000
Slagger	10 02 01: Affald fra slaggebehandling. 10 01 01: Bundaske, slagge og kedelstøv (bortset fra kedelstøv henhørende under 10 01 04). 10 01 24: Sand fra fluid bed-forbrænding.	

*Tabel 1*

Der stilles ikke krav til den årlige maksimale mængde, som varierer efter udbud og efterspørgsel. Den er dog oplyst til forventeligt at være ca. 40.000 tons for flyveaske og 40.000 tons for slagge.

3.3.4. Virksomheden må kun modtage og håndtere slagge og flyveaske med henblik på, at det efterfølgende kan genanvendes ifm. bygge- og anlægsprojekter. Herunder skal følgende sikres:

- Virksomheden skal sikre, at slutmodtagere af flyveaske og slagge er godkendt til anvendelsen eller at anvendelsen overholder den til enhver tid gældende

bekendtgørelse om anvendelse af restprodukter, jord og sorteret bygge- og anlægsaffald (restproduktbekendtgørelsen).

- Det skal sikres, at der ved analyser foreligger tilstrækkelig dokumentation for, at de kemiske karakteristika for modtaget slagge og flyveaske opfylder kravene i slutmodtagernes godkendelser eller kravene i restproduktbekendtgørelsen.

3.3.5. Affaldet skal kontrolleres ved modtagelsen og hurtigst muligt, dog senest inden ophør af næstfølgende arbejdsdag, og placeres i de dertil beregnede siloer. (K212, 5)

3.3.6. Hvis virksomheden modtager affald, der ikke er omfattet af virksomhedens miljøgodkendelse, og som det ikke umiddelbart er muligt at afvise eller henvise til en anden affaldsmottager, skal affaldet placeres i et særskilt oplagsområde. Virksomheden skal herefter hurtigst muligt kontakte tilsynsmyndigheden og orientere om affaldet. (K212, 6)

### **Påfyldning af siloer og udlevering fra siloer**

3.3.7. Påfyldning og udlevering skal overvåges visuelt. Ved brud på påfyldningsslanger, koblinger, rør eller silo, skal påfyldning øjeblikkeligt standses.

3.3.8. Påfyldningsslanger og -rør skal tømmes op i siloen med luft, når påfyldningen eller udleveringen er afsluttet.

### **Miljøfarlige oplag**

3.3.9. Opbevaring og håndtering af flydende råvarer, halvfabrikata, færdigvarer og affald, som betragtes som miljøfarlige, skal ske miljømæssigt forsvarligt på sikrede områder med tæt belægning og med opkant eller tilsvarende, således at eventuelt spild ikke indebærer risiko for nedsivning i jorden eller afledning til kloak. Området skal være indendørs/overdækket og uden afløb.

Området skal kunne indeholde rumfanget af den største beholder, som er placeret på arealet.

### **Øvrige oplag**

3.3.10. Evt. containere med lette materialer så som papir, plast og lignende skal være lukkede eller overdækkede for at hindre, at materialer giver anledning til flugt. (K212, 7)

### 3.4. Driftsforstyrrelser og uheld

#### Oplysningspligt

- 3.4.1. Tilsynsmyndigheden skal straks underrettes om driftsforstyrrelser eller uheld, der medfører forurening af omgivelserne eller indebærer en risiko for det. En skriftlig redegørelse for hændelsen skal være tilsynsmyndigheden i hænde senest en uge efter, at den er sket. Det skal fremgå af redegørelsen, hvilke tiltag der vil blive iværksat for at hindre lignende driftsforstyrrelser eller uheld i fremtiden.

Underretningspligten fritager ikke virksomheden for at afhjælpe akutte uheld.

#### Slukningsvand - generelt

- 3.4.2. I tilfælde af brand skal relevante afløbsventiler lukkes med henblik på opsamling af slukningsvand på virksomheden. Brandvæsenets anvisninger skal følges. Slukningsvand skal bortskaffes efter kommunens anvisninger.

### 3.5. Støj

#### Støjgrænser

- 3.5.1. Driften af virksomheden må ikke medføre, at virksomhedens samlede bidrag til støjbelastningen uden for virksomhedens grund overstiger nedenstående grænseværdier. De angivne værdier for støjbelastningen er de ækvivalente, korrigerede lydniveauer i dB(A).

- I Erhvervs- og industriområder med forbud mod boliger.  
Dette gælder i virksomhedens rammeområde (05.02.03ER) samt i udvalgte havneområder syd og øst for virksomheden (fx hhv. 05.02.02ER og 05.02.04ER).
- II Erhvervs- og industriområder, hvor boliger kun er tilladt, hvis de er nødvendige for virksomhedens drift (portnerbolig).  
Dette gælder i erhvervsområde og offentligt område ved Sydhavns kvarteret og Filmbyen (fx 06.02.01ER og 06.02.02ER).
- III Områder for blandet bolig- og erhvervsbebyggelse, centerområder (bykerne) samt ved boliger i det åbne land og i skel til enkelte boliger i erhvervs- og industriområder. (fx 06.02.05CY og 06.02.06CY)
- IV Etageboligområder (fx 02.03.01BO)
- V Områder for åben og lav boligbebyggelse
- VI Sommerhusområder og offentlige rekreative områder (fx 02.03.02RE)

	Kl.	Reference tidsrum Timer	I dB(A)	II dB(A)	III dB(A)	IV dB(A)	V dB(A)	VI dB(A)
Mandag-fredag	07-18	8	70	60	55	50	45	40
Lørdag	07-14	7	70	60	55	50	45	40
Lørdag	14-18	4	70	60	45	45	40	35
Søn- & helligdage	07-18	8	70	60	45	45	40	35
Alle dage	18-22	1	70	60	45	45	40	35
Alle dage	22-07	0,5	70	60	40	40	35	35
Maksimalværdi	22-07	-	-	-	55	55	50	50

Områderne fremgår af bilag 7.2

### Kontrol af støj

3.5.2. Tilsynsmyndigheden kan bestemme, at virksomheden skal dokumentere, at støjgrænserne er overholdte.

Dokumentationen skal senest 3 måneder efter, at kravet er fremsat, tilsendes tilsynsmyndigheden sammen med oplysninger om driftsforholdene under målingen.

### Krav til støjmåling

3.5.3. Virksomhedens støj skal dokumenteres ved måling eller beregning efter gældende vejledninger fra Miljøstyrelsen, p.t. nr. 6/1984, Måling af ekstern støj og nr. 5/1993, beregning af ekstern støj fra virksomheder.

Støjmåling skal foretages, når virksomheden er i fuld drift eller efter anden aftale med tilsynsmyndigheden.

Dokumentationen skal udføres af et målefirma, som er akkrediteret af DANAK eller godkendt af Miljøstyrelsen til "Miljømålinger ekstern støj".

Støjdokumentationen skal gentages, når tilsynsmyndigheden finder det påkrævet. Hvis støjgrænserne er overholdt, kan der kun kræves én årlig støjbestemmelse.

Udgifterne hertil afholdes af virksomheden.

### Definition på overholdte støjgrænser

3.5.4. Grænseværdier for støj, jf. vilkår 3.5.1 anses for overholdt, hvis målte eller beregnede værdier fratrukket ubestemtheden er mindre end eller lig med grænseværdien.

Målingernes og beregningernes samlede ubestemthed fastsættes i overensstemmelse med Miljøstyrelsens vejledninger. Ubestemtheden må ikke være over 3 dB(A).

## **3.6. Luft og lugt**

### **Generelt**

- 3.6.1. Virksomheden må ikke give anledning til lugt- eller støvgener uden for virksomhedens område, som efter tilsynsmyndighedens vurdering er væsentlige for omgivelserne. Tilsynsmyndigheden kan, såfremt der konstateres væsentlige støvgener, kræve, at støvende oplag overdækkes eller befugtes, eller at der etableres afskærmning eller befugtning af knusnings-, presnings- eller neddelingsaktiviteter. (K212, 8)

### **Ventilationsafkast**

- 3.6.2. Fortrængningsluft og transportluft ifm. påfyldning/tømning af siloer, skal renses i effektive filteranlæg der sikrer, at en emissionsgrænseværdi for total støv på 5 mg/Nm<sup>3</sup> efterkommes. Emissionsgrænseværdien gælder som en timemiddelværdi.
- 3.6.3. Luftafkastet fra hvert filteranlæg må maksimalt aflede 12.000 m<sup>3</sup>/h og skal føres op til mindst 1 meter over silotop til fri fortynding.

## **3.7. Affald**

### **Spild**

- 3.7.1. Affald, der spildes, skal opsamles samme dag og anbringes i de dertil indrettede containere eller affaldsområder. Filterstøv skal opsamles straks og opbevares i en tæt lukket beholder, der er mærket med indhold. (K212, 13)
- 3.7.2. Hvis opsamlet spild af slagge og flyveaske ikke kan genanvendes som salgbart materiale, skal det bortskaffes som farligt affald.
- 3.7.3. Spild af olie og kemikalier (herunder grus, savsmuld eller lignende anvendt til op-sugning) skal opsamles straks og opbevares og bortskaffes som farligt affald. Der skal til enhver tid forefindes opsningsmateriale på virksomheden. (K212, 14)

## Håndtering og bortskaffelse af affald

- 3.7.4. Alt affald fra virksomheden skal opsamles, opbevares og transporteres uden gener for omgivelserne og uden, at der opstår fare for forurening.

Affald skal håndteres efter retningslinjerne i det til enhver tid gældende affaldsregulativ for Aarhus Kommune ([Regulativ for erhvervsaffald](#)).

Ønskes ikke-genanvendeligt farligt affald bortskaffet på anden vis end via den kommunale ordning, skal fritagelse søges hos Aarhus Kommune, Teknik og Miljø.

## 3.8. Sikring mod jord- og grundvandsforurening

- 3.8.1. Udlevering til lastbiler skal ske på et overdækket og befæstet areal, så evt. spild kan opsamles.
- 3.8.2. Befæstede arealer skal være i god vedligeholdelsesstand. Utætheder skal udbedres så hurtigt som muligt, efter at de er konstateret. (K212, 23)

## 3.9. Journalføring og kontrolrutiner

### Kontrol

- 3.9.1. Filteranlæggene med tilhørende støvfiltre ifm. silopåfyldninger og udlevering fra siloer, skal efterses og serviceres regelmæssigt. Filtrene skal efterses og service- res, således at filtrene til en hver tid fungerer optimalt. Filtrene skal som minimum kontrolleres med intervaller svarende til leverandørens anbefalinger.
- 3.9.2. Virksomheden skal løbende og mindst 1 gang årligt gennemføre en kontrol for revner, lunger og andre skader af befæstede arealer og tætte belægninger, kar, gruber og sumpe. Utætheder skal udbedres, så hurtigt som muligt efter at de er konstateret. (K212, 26)

### Driftsjournal

- 3.9.3. Virksomheden skal føre en driftsjournal med angivelse af:
- Tidspunkter for vedligeholdelse og servicering af filter, herunder udskiftning af filterposer.
  - Dato for og resultat af inspektioner samt eventuelt foretagne udbedringer af befæstede arealer i silo-tunnellerne hvor produkt udleveres til lastbiler.
  - Ved udgangen af hvert kvartal registreres mængden af hver af de oplagrede affaldsfraktioner, jf. vilkår 3.3.3.

Driftsjournalen skal opbevares på virksomheden i mindst 5 år og skal være tilgængelig for tilsynsmyndigheden. (K212, 28 - modificeret)

## 4. Afgørelse om ikke VVM-pligt

Aarhus Kommune træffer afgørelse om, at det ansøgte projekt ikke er omfattet af krav om miljøvurdering og tilladelse. Afgørelsen træffes jf. § 21 i miljøvurderingsloven<sup>5</sup>.

Forud for afgørelsen har Aarhus Kommune gennemført en screening af projektet. Aarhus Kommune vurderer, på baggrund af den indsendte ansøgning og den udførte screening, at projektet ikke kan antages at få væsentlig indvirkning på miljøet. Screeningsnotatet er vedlagt som bilag 7.4.

Afgørelsen bortfalder, hvis den ikke er udnyttet inden tre år efter, den er meddelt, eller ikke har været udnyttet i tre på hinanden følgende år, jf. miljøvurderingslovens § 39.

### 4.1. Hensyn og vurderinger ved afgørelsen

Projektet er omfattet af miljøvurderingslovens bilag 2, pkt. 11b - anlæg til bortskaffelse af affald (projekter, som ikke er omfattet af bilag 1).

Afgørelsen om, at projektet ikke er omfattet af krav om miljøvurdering og tilladelse, begrundes med, at projektet efter en vurdering af kriterierne i lovens bilag 6, ikke antages at kunne påvirke miljøet væsentligt, herunder ikke i væsentligt omfang at kunne medføre forurening, støjgener eller påvirke landskabelige, kulturhistoriske og naturmæssige værdier.

Det ansøgte omfatter:

- Modtagelse og oplagring af slagge og flyveaske i to eksisterende siloer, hver med en maksimal kapacitet på 8.000 ton. Materialerne oplagres midlertidigt i forbindelse med videre transport til kunder.

Aarhus Kommune har ved afgørelsen lagt vægt på følgende:

- at placeringen er i overensstemmelse med rammebestemmelserne for området
- at der ikke vil ske nogen nedsivning af forurenende stoffer, som vil kunne medføre en væsentlig påvirkning af jord, grundvand og recipient
- at projektet ikke vil påvirke udpegningsgrundlaget for Natura-2000 områder eller bilag IV-arter
- at projektet ikke vil kunne medføre en væsentlig påvirkning i form af støj, emissioner, spildevand, affald eller risiko for jordforurening fra anlægget
- at der vil ikke være nogen væsentlig påvirkning eller effekt på landskabet set ud fra et historisk, kulturelt og æstetisk synspunkt.

Herunder har kommunen blandt andet vurderet følgende:

Virksomheden er beliggende i et område, udlagt til de aktiviteter, der er ansøgt om. Aktiviteterne vurderes ikke at have en væsentlig indvirkning på menneskers sundhed, på tæt-befolkede områder eller enkeltboliger.

---

<sup>5</sup> Lovbekendtgørelse nr. 4 af 3. januar 2023 om miljøvurdering af planer og programmer og af konkrete projekter (VVM)

Herudover er projektet vurderet i forhold til natur, herunder Natura 2000-områder og bilag IV-arter. Det er vurderet, at projektet ikke vil bidrage med nogen påvirkninger, der kan have indflydelse på disse områder og arter.

Det vurderes samlet, at projektet ikke antages at kunne påvirke miljøet væsentligt.

## 5. Vurderinger

### 5.1. Miljøteknisk vurdering

Aalborg Portland A/S har ansøgt om godkendelse til modtagelse og oplagring af slagge og flyveaske i to eksisterende siloer, hver med en maksimal kapacitet på 8.000 ton. Materialerne oplagres midlertidigt i forbindelse med videre transport til kunder. Slagge og flyveaske leveres til havnen med skib og blæses via et lukket system ind i siloerne. Der forventes i gennemsnit 2–3 skibsanløb pr. måned, afhængigt af behov og forsyning. Fra siloerne vil materialerne blive udleveret til lastbiler. Der forventes ca. 5 lastbilafgange om dagen, afhængigt af behov og logistik. Der henvises i øvrigt til ansøgningsmaterialet (se bilag 7.1).

Slagge og flyveaske modtages fra eksterne leverandører, som driver fyringsanlæg baseret på traditionelle fossile brændsler samt biomasse, afhængigt af det konkrete produktionssted. Materialerne modtages i den form, de forlader leverandørens proces. Der foretages ingen yderligere behandling hos Aalborg Portlands anlæg inden oplagring - herunder hverken modning eller udvaskning af salte.

Aalborg Portlands leverandører er omfattet af et aftalegrundlag, der stiller krav om dokumenteret kemisk karakterisering af materialerne. Dette omfatter analyser for tungmetaller, PAH'er og øvrige relevante miljøparametre. Aalborg Portland accepterer udelukkende slagge og flyveaske, der kan dokumenteres at overholde gældende grænseværdier i forhold til det påtænkte anvendelsesområde. Den løbende dokumentation fremsendes fra leverandørerne som en del af leverancerne.

Flyveaske og slagge afsættes primært til cement- og betonindustrien, hvor materialerne anvendes som tilsætningsmaterialer. Aalborg Portland leverer den nødvendige kemiske dokumentation til deres kunder, herunder analyser og udvaskningstest udført efter gældende standarder og iht. reglerne i restproduktbekendtgørelsen.

Oplagring af slagge og flyveaske betragtes som et midlertidigt oplag af affald, hvormed der er tale om en godkendelsespligtig aktivitet, som kræver miljøgodkendelse efter miljøbeskyttelseslovens §33, jf. listepunkt K212 i godkendelsesbekendtgørelsen.

#### 5.1.1. Placering/fysisk planlægning

Virksomheden er beliggende på Aarhus Havn i kommuneplanens delområde 05.02.03ER. Der er ingen lokalplaner. Området har ingen drikkevandsinteresser.

Anvendelsen er fastlagt til havneformål og sådanne industri-, værksteds-, håndværks-, handels-, oplags-, kontor- og kantinevirksomheder samt offentlige forsyningsvirksomheder, som har naturlig tilknytning til en massegoods-, stykgods-, container- og ro-ro-havn.

### 5.1.2. Natura 2000 områder og bilag IV-arter

Virksomheden ligger i en afstand af 4,25 km fra nærmeste Natura 2000 område (Brabrand Sø med omgivelser) og mere end 1 km fra nærmeste lokalitet med bilag IV-arter (flagermus). Natura 2000 områder er særlige bevaringsværdige naturområder, og bilag IV-arter er sjældne dyr og planter, hvis levesteder skal beskyttes i henhold til bilag IV i Habitatdirektivet fra 1992 (Rådets direktiv 92/43/EØF om bevaring af naturtyper samt vilde dyr og planter med senere ændringer).

Virksomheden vurderes ikke at kunne medføre påvirkning af Natura 2000 områder eller kendte habitater for bilag IV-arter. Denne vurdering tager udgangspunkt i virksomhedens luft- og støjemission i forhold til den relative store afstand til det nærmeste NATURA 2000 område og til kendte lokaliteter med bilag IV-arter.

Det er således Aarhus Kommunes vurdering, at det konkrete projekt, ikke kræver udarbejdelse af en egentlig konsekvensvurdering for bilag IV-arter eller NATURA 2000 områderne.

### 5.1.3. Bedste tilgængelige teknik

Det er et grundlæggende krav i miljøbeskyttelsesloven, at forurenende virksomheder skal begrænse forureningen mest muligt ved at anvende den bedst tilgængelige teknik (BAT). Virksomheden er omfattet af standardvilkår for oplag og håndtering af ikke-farligt affald. Standardvilkår anses for BAT, og virksomheden lever dermed op til kravet om BAT.

### 5.1.4. Luft

Der kan emitteres støv fra flyveaske og slagge i forbindelse med fyldning og tømning af virksomhedens to siloer. Ligeledes kan der forekomme støvemission i forbindelse med udlevering af virksomhedens produkter til lastbiler. Afkastluften fra siloerne udgøres således af både fortrængningsluft og transportluft, hvor transportluften udgør den største del.

I forbindelse med de nye oplag af slagge og flyveaske, udskiftes den eksisterende mekaniske transport til losning af skibe med et moderne, pneumatisk transportsystem. Det nye system sikrer en mere effektiv, lukket og støvreduceret håndtering af materialerne. Det nye system fungerer således, at skibene er udstyret med et indbygget pneumatisk losningssystem med kompressor, som leverer den nødvendige transportluft. Under losning kobler skibene sig direkte på det nye rørsystem, som Aalborg Portland er i gang med at installere på siloerne. Materialet transporteres herefter pneumatisk gennem rørsystemet og blæses til toppen af siloerne. Et Y-stykke med tilhørende lukkespjæld anvendes til at styre, om materialet ledes til silo 1 eller silo 2. På toppen af siloerne afleveres materialet i siloerne via en såkaldt "hat" med tangentielt indløb (cyklon). Denne løsning sikrer en rolig og kontrolleret indføring af materialet i siloerne og minimerer støvdannelse.

Yderligere installeres nye filtre og et opgraderet udsugningssystem, som yderligere begrænser emissioner af støv til omgivelserne. Hele håndteringen foregår i lukkede systemer for at minimere støvspreddning og gener for nærområdet. Det nye pneumatiske system samt de installerede filtrerings- og udsugningsløsninger bidrager til at reducere potentielle miljøpåvirkninger sammenlignet med den tidligere mekaniske løsning. Filterkapaciteten for hver silo er dimensioneret individuelt til at kunne håndtere den samlede transportluft fra skibene. Filterkapaciteten er samtidig tilstrækkelig til at håndtere afstøvning ved

udlevering til lastbiler. Ved lastbiludlevering er det normalt tilstrækkeligt at anvende ét filter. Det forventes ikke, at der losses fra skib til silo samtidig med læsning af lastbiler, men filterkapaciteten er dimensioneret, så den kan håndtere begge aktiviteter samtidig.

Virksomheden har oplyst følgende ifm. miljøansøgningen vedr. nyetableret ventilationssystem:

*Filterkapaciteten for hver silo er dimensioneret individuelt til at kunne håndtere den samlede transportluft fra skibene. På hver silo installeres 2 stk. Donaldson Dalamatic 80/20-filtre, hver med en kapacitet i størrelsesordenen 9.000–12.000 m<sup>3</sup>/h, afhængigt af trykfaldet over filterelementerne. Filterkapaciteten er samtidig tilstrækkelig til at håndtere afstøvning ved udlevering til lastbiler. Ved lastbiludlevering er det normalt tilstrækkeligt at anvende ét filter. Det forventes ikke, at der losses fra skib til silo samtidig med læsning af lastbiler, men filterkapaciteten er dimensioneret, så den kan håndtere begge aktiviteter samtidig. Filtrene er forsynet med automatisk renblæsning via trykluft.*

*Systemet er forsynet med følgende overvågning og sikkerhed:*

- *Overvågningsalarmer på alle filtre.*
- *Trykluft til renblæsning overvåges via pressostat på hvert filter.*
- *Differenstryk (dP) over filterelementerne overvåges løbende*
  - *Højt dP kan indikere tilstoppede filtre eller mangelfuld renblæsning.*
  - *Lavt dP kan indikere utætte filterelementer.*
- *Der er trykmåling på hver silo, som overvåger og afslører eventuelt overtryk eller for stort undertryk.*

*Filtrene er forsynet med automatisk ren blæsning via trykluft. Der er fastlagte og planlagte service- og vedligeholdelsesintervaller for udsugningssystemet og filtrene. Disse er registreret og styret via vores vedligeholdelsesmodulet i SAP, hvilket sikrer systematisk kontrol, dokumentation og rettidig udskiftning af komponenter.*

Aarhus Kommune vurderer, at der skal stilles krav om tilstrækkelig rensning for støv fra håndteringen af slagge og flyveaske. Der er i standardvilkårene for K 212, ikke fastsat vilkår for total støv. Luftvejledningen fastsætter en emissionsgrænseværdi for total støv på 10 mg/Nm<sup>3</sup>, mens et standardvilkår for listepunkt A 203 fastsætter en emissionsgrænseværdi for total støv på 5 mg/Nm<sup>3</sup> fra blæserensningsanlæg. På den baggrund vurderes et filteranlæg med rensning for total støv ned til 5 mg/Nm<sup>3</sup> for BAT og derfor fastsætter godkendelsen et krav om, at de etablerede filtre skal rense ned til denne grænseværdi.

Luftvejledningen fastsætter en B-værdi for inert støv (støv i øvrigt) på 0,08 mg/m<sup>3</sup>. B-værdier for støv omfatter kun partikler med en diameter mindre end 10 µm (PM10), da disse partikelstørrelser er respirable; partiklerne kan dermed indåndes og trænge ned i det dybeste lungevæv (alveolerne) og afsættes i lungerne.

Til fastsættelse af filteranlæggenes afkasthøjde, anvendes følgende regel, jf. luftvejledningen:

- Afkast, hvor spredningsfaktoren er mindre 250 m<sup>3</sup>/s, føres mindst 1 meter over tag og skal være opadrettet, så der kan ske fri fortynding. Dette gælder når der er tale om få af sådanne afkast på virksomheden.

Aarhus Kommune har foretaget en beregning for spredningsfaktoren. Beregningen er foretaget på baggrund af de i ansøgningen oplyste luftmængde på 9.000- 12.000 m<sup>3</sup>/h for hvert filteranlæg. Spredningsfaktoren beregnes ved hjælp af følgende formel, jf. luftvejledningen.

$$S \left[ \frac{\text{m}^3}{\text{s}} \right] = \frac{G \left[ \frac{\text{mg}}{\text{s}} \right]}{B\text{-værdi} \left[ \frac{\text{mg}}{\text{m}^3} \right]}$$

*Hvor S er spredningsfaktoren,  
G er kildestyrken for det luftforurenende stof i det enkelte afkast, B-værdi er B-værdien for det luftforurenende stof.*

Ved en luftmængde på 9.000 m<sup>3</sup>/h beregnes S=156 m<sup>3</sup>/s og ved en luftmængde på 12.000 m<sup>3</sup>/h beregnes S=208 m<sup>3</sup>/s. Det ses, at der ved den største luftmængde på 12.000 m<sup>3</sup>/h gives den højeste spredningsfaktor, som dog ligger under 250 m<sup>3</sup>/s. Af den årsag er der i miljøgodkendelsen stillet vilkår om, at den maksimale luftmængde i det enkelte afkast max. må være 12.000 m<sup>3</sup>/h og at det enkelte luftafkast skal føres op til 1 meter over silotoppen, således at der er fri fortynding. Ligeledes er der stillet krav om effektive filtre, der skal sikre en maksimal støvemission på 5 mg/Nm<sup>3</sup>.

#### 5.1.5. Støj

Virksomheden er beliggende på Aarhus Havn i kommuneplanens delområde 05.02.03ER. Anvendelsen er fastlagt til havneformål og sådanne industri-, værksteds-, håndværks-, handels-, oplags-, kontor- og kantinevirksomheder samt offentlige forsyningsvirksomheder, som har naturlig tilknytning til en massegoods-, stykgods-, container- og ro-ro-havn.

I dette område tillades op til 70 dB(A). Afstanden til følsom anvendelse er stor og støj fra aktiviteten vurderes ikke at medføre væsentlig støj ved mere følsomme arealanvendelser.

De væsentligste støjkilder er indblæsning af materialer, filteranlæggenes drift samt lastbiltrafik. Der foreligger ingen støjdokumentation, men baseret på erfaring fra tidligere drift på anlægget, så vurderes der ikke at være støjmæssige udfordringer. Der er dog stillet vilkår om, at Miljøstyrelsens vejledende støjkraav skal overholdes og der er vilkår om, at Aarhus Kommune kan kræve dokumentation for, at støjkraavene overholdes.

#### 5.1.6. Spildevand

Der forventes ikke spildevandsafledning fra virksomhedens drift.

#### 5.1.7. Affald

Virksomhedens drift genererer ikke særlige mængder affald. Affald i forbindelse med service, reparationer og lignende tages med retur af de eksterne servicefirmaer. Der opstilles en mindre affaldsbeholder til restaffald til de lastbilchauffører, som ankommer til anlægget. Der er generelt stillet vilkår om, at affald skal håndteres efter retningslinjerne i Aarhus Kommunes regulativ for erhvervsaffald. Dette indbefatter, at alt affald skal sorteres efter regulativets retningslinjer.

Yderligere er der stillet vilkår om, hvilke specifikke fraktioner af slagge og flyveaske der må modtages. Krav til modtagekontrol sikrer, at der ikke må modtages fraktioner, som kategoriseres som farligt affald eller andre fraktioner, som godkendelsen ikke omfatter.

#### 5.1.8. Risiko

Aktiviteten er ikke omfattet af reglerne i risikobekendtgørelsen.

#### 5.1.9. Tidsbegrænsning

Miljøgodkendelsen har ikke nogen tidsbegrænsning.

#### 5.1.10. Fastsættelse af vilkår

Hovedparten af vilkårene har baggrund i standardvilkår for branchen. Derudover er der stillet vilkår, som Aarhus Kommune har fundet relevante for virksomhedens drift.

Virksomhedens aktiviteter er omfattet af standardvilkår for listepunkt K 212, afsnit 21.4.1 "Standardvilkår for anlæg, der oplagrer, omlaster, omemballerer eller sorterer ikke-farligt affald og elskrot". Dette omfatter 28 standardvilkår. Godkendelsesmyndigheden har mulighed for at afvige fra standardvilkårene jf. godkendelsesbekendtgørelsen.

Standardvilkår 1-4, 6-7 samt 13-14: Alle disse standardvilkår er indarbejdet i miljøgodkendelsen og virksomheden har i forbindelse med ansøgningen tilkendegivet, at vilkårene vil kunne overholdes.

Standardvilkår 5: "Affaldet skal kontrolleres ved modtagelsen og hurtigst muligt, dog senest inden ophør af næstfølgende arbejdsdag, og placeres i de dertil beregnede affaldsområder, containere, båse eller beholdere."

Ansøger vurderer, at vilkåret ikke relevant, da det enten er slagge eller flyveaske, som bliver transporteret på skib og losses direkte. Slaggen og flyveasken vil blive kvalitetssikret ved afsendelse af skibet, for at sikre at det er den rette kvalitet der modtages.

Aarhus Kommune har dog vurderet, at vilkåret er relevant og at det skal medtages i godkendelsen. Dette er med henblik på at sikre, at der ved modtagelse fra skib, sikres, at der kun modtages den slagge eller flyveaske, som er ønsket og ikke mindst omfattet af miljøgodkendelsen.

Vilkår 8: Ansøger har ikke vurderet dette vilkår i forbindelse med ansøgningen. Aarhus Kommune har dog vurderet, at vilkåret er relevant og at det skal medtages i godkendelsen. Dette er med henblik på at sikre, at der ikke opstår lugt- eller støvgener i forbindelse med modtagelse og drift af anlægget.

Vilkår 9-12, 15-22 og 24-25: Disse vilkår omhandler alle forhold, som ikke forefindes eller er relevante i forbindelse med virksomhedens indretning og drift. Aarhus Kommune har derfor vurderet, at vilkårene ikke er relevante og at de ikke skal medtages i godkendelsen.

Vilkår 23: Ansøger har ikke vurderet dette vilkår i forbindelse med ansøgningen. Aarhus Kommune har dog vurderet, at vilkåret er relevant og at det skal medtages i

godkendelsen. Dette er med henblik på at sikre, at befæstede arealer er i god vedligeholdelsesstand. Dette vurderes relevant i udleveringstunnellerne under siloerne, hvor der ved udlevering kan forekomme spild af flyveaske og slagge. Befæstede arealer i god stand sikrer, at spild effektivt kan fejles op og dermed ikke kan medføre forurening af jord og grundvand ved nedsivning gennem revner og lignende.

Vilkår 26: Ansøger har ikke vurderet dette vilkår i forbindelse med ansøgningen. Aarhus Kommune har dog vurderet, at vilkåret er relevant og at det skal medtages i godkendelsen. Dette knytter sig til vilkår 23 og sikrer at de befæstede arealers tilstand kontrolleres.

Vilkår 27: Ansøger har ikke vurderet dette vilkår i forbindelse med ansøgningen. Aarhus Kommune har dog vurderet, at vilkåret ikke skal medtages i godkendelsen, da en simpel egenkontrol jf. vilkår 26 er tilstrækkelig til at det sikres, at belægningerne er tilstrækkeligt tætte, så der ikke sker nedsivning af stoffer fra flyveaske og slagge.

Vilkår 28: Ansøger har ikke vurderet dette vilkår i forbindelse med ansøgningen. Aarhus Kommune har dog vurderet, at vilkåret er relevant og at det skal medtages i godkendelsen. Dette er med henblik på at sikre, at tilsynsmyndigheden kan tilgå en driftsjournal med oplysninger omkring vedligeholdelse/kontrol med filteranlæg, befæstede arealer samt oplag af affaldsmængder. Vilkaaret er modificeret en smule, så det er tilpasset de specifikke forhold på virksomheden. Det er derfor præciseret, at kontrol af befæstede arealer præcist omfatter arealerne i silo-tunnellerne. Yderligere er journalkrav vedr. modtagelse af affald, som ikke er omfattet af virksomhedens miljøgodkendelse, udeladt. Dette er ikke relevant, da der ikke er faciliteter til at modtage andre affaldsfraktioner og at der derfor er præciseret, at der ikke må modtages andre fraktioner end dem miljøgodkendelsen omfatter.

Vilkårene for virksomhedens støjemission er fastsat i overensstemmelse med Miljøstyrelsen vejledning nr. 5/1984 om ekstern støj fra virksomheder samt vejledning nr. 6/1984 om måling af ekstern støj fra virksomheder. Derudover er støjgrænser fastsat i overensstemmelse med den faktiske anvendelse af tilstødende områder jf. kommuneplanrammerne for området.

## **5.2. Hovedhensyn ved meddelelse af godkendelsen**

Aarhus Kommune vurderer, at virksomheden har truffet de nødvendige foranstaltninger til at forebygge og begrænse forureningen ved anvendelse af bedste tilgængelige teknik (BAT).

Aarhus Kommune vurderer desuden, at virksomheden og anlægget kan drives på stedet i overensstemmelse med planlægningen for området, at Miljøstyrelsens vejledende grænseværdier for luftemission og støj - der er anvendt som vilkår i godkendelsen - vurderes at kunne overholdes, samt at til- og frakørsel til virksomheden vurderes at kunne ske uden væsentlige miljømæssige gener for de omkringboende.

## **5.3. Udtalelse fra andre**

Der vurderes ikke at være andre relevante myndigheder eller parter, som skal høres.

Et udkast til miljøgodkendelsen har været sendt i høring hos ansøgeren, som ikke har haft bemærkninger hertil. Der har ligeledes ikke været bemærkninger i forhold til VVM-screeningen og afgørelsen om ikke VVM-pligt.

## 6. Klagevejledning

### 6.1. Klage over afgørelsen

#### Klage over afgørelse om miljøgodkendelse efter miljøbeskyttelsesloven

Afgørelsen kan påklages til Miljø- og Fødevareklagenævnet af:

- Ansøger
- Enhver, der har en individuel, væsentlig interesse i sagens udfald
- Sundhedsstyrelsen
- Landsdækkende foreninger og organisationer i det omfang, de har klageret over den konkrete afgørelse, jf. miljøbeskyttelseslovens §§ 99 og 100
- Lokale foreninger og organisationer, der har beskyttelse af natur og miljø eller rekreative interesser som formål, og som har meddelt, at de ønsker underretning om afgørelsen.

#### Klage over afgørelse om ikke VVM-pligt

Afgørelse om, at virksomheden kan miljøgodkendes uden udarbejdelse af miljøvurdering og tilladelse, kan for så vidt angår retlige spørgsmål påklages til Miljø- og Fødevareklagenævnet af:

- Enhver med retlig interesse i sagens udfald
- Landsdækkende foreninger og organisationer, der som hovedformål har beskyttelse af natur og miljø eller varetagelsen af væsentlige brugerinteresser inden for arealanvendelsen
- Miljøministeren

#### Hvordan klager man

En klage over afgørelse efter miljøbeskyttelsesloven eller miljøvurderingsloven skal indgives gennem Klageportalen til Aarhus Kommune, Teknik og Miljø, Karen Blixens Boulevard 7, 8220 Brabrand, som videresender klagen til Miljø- og Fødevareklagenævnet. **Klagefri-  
sten er anført på side 2.**

Du logger på Klageportalen via <https://kpo.naevneneshus.dk> , [borger.dk](http://borger.dk) eller [virk.dk](http://virk.dk), typisk ved hjælp af NEM-ID. Når du er inde i Klageportalen skal du vælge hvilket nævn, som skal behandle klagen. Her skal du vælge: Miljø- og Fødevareklagenævnet.

En klage er indgivet, når den er tilgængelig for Teknik og Miljø i Klageportalen. Når du klager, skal du betale et gebyr. Gebyrets størrelse fremgår af [vejledningen](#) på Miljø- og Fødevareklagenævnets hjemmeside. Du betaler gebyret med betalingskort i Klageportalen. Gebyret tilbagebetales ved helt eller delvis medhold i klagen.

Miljø- og Fødevareklagenævnet skal som udgangspunkt afvise en klage, der kommer uden om Klageportalen, hvis der ikke er særlige grunde til det. Hvis du ønsker at blive fritaget for at bruge Klageportalen, bedes du sende en begrundet anmodning til Aarhus Kommune, Teknik og Miljø, Karen Blixens Boulevard 7, 8220 Brabrand, e-mail: [virksomheder@mtm.aarhus.dk](mailto:virksomheder@mtm.aarhus.dk). Vi videresender herefter anmodningen til Miljø- og Fødevareklagenævnet, som træffer afgørelse om, hvorvidt din anmodning kan imødekommes.

Du kan få yderligere vejledning og læse mere om klage- og gebyrordningen på Miljø- og Fødevareklagenævnets hjemmeside: <https://naevneneshus.dk/start-din-klage/miljoe-og-foedevareklagenaevnet/vejledning/>

### **Betingelser, mens en klage behandles**

Afgørelsen vil kunne udnyttes i den tid, Miljø- og Fødevareklagenævnet behandler en klage, medmindre Nævnet bestemmer andet. Forudsætningen for det er, at de vilkår der er stillet i afgørelsen overholdes. Dette indebærer dog ingen begrænsning for Nævnets adgang til at ændre eller ophæve afgørelsen.

### **6.2. Søgsmål**

En eventuel retssag i forhold til afgørelsen skal anlægges ved domstolene inden 6 måneder fra offentliggørelsen.

Søgsmålsfristen er anført på side 2.

### **6.3. Offentlighed**

Godkendelsen annonceres på Aarhus Kommunes hjemmeside. Annonceringsdato er anført på side 2. Følgende er samtidig underrettet om godkendelsen:

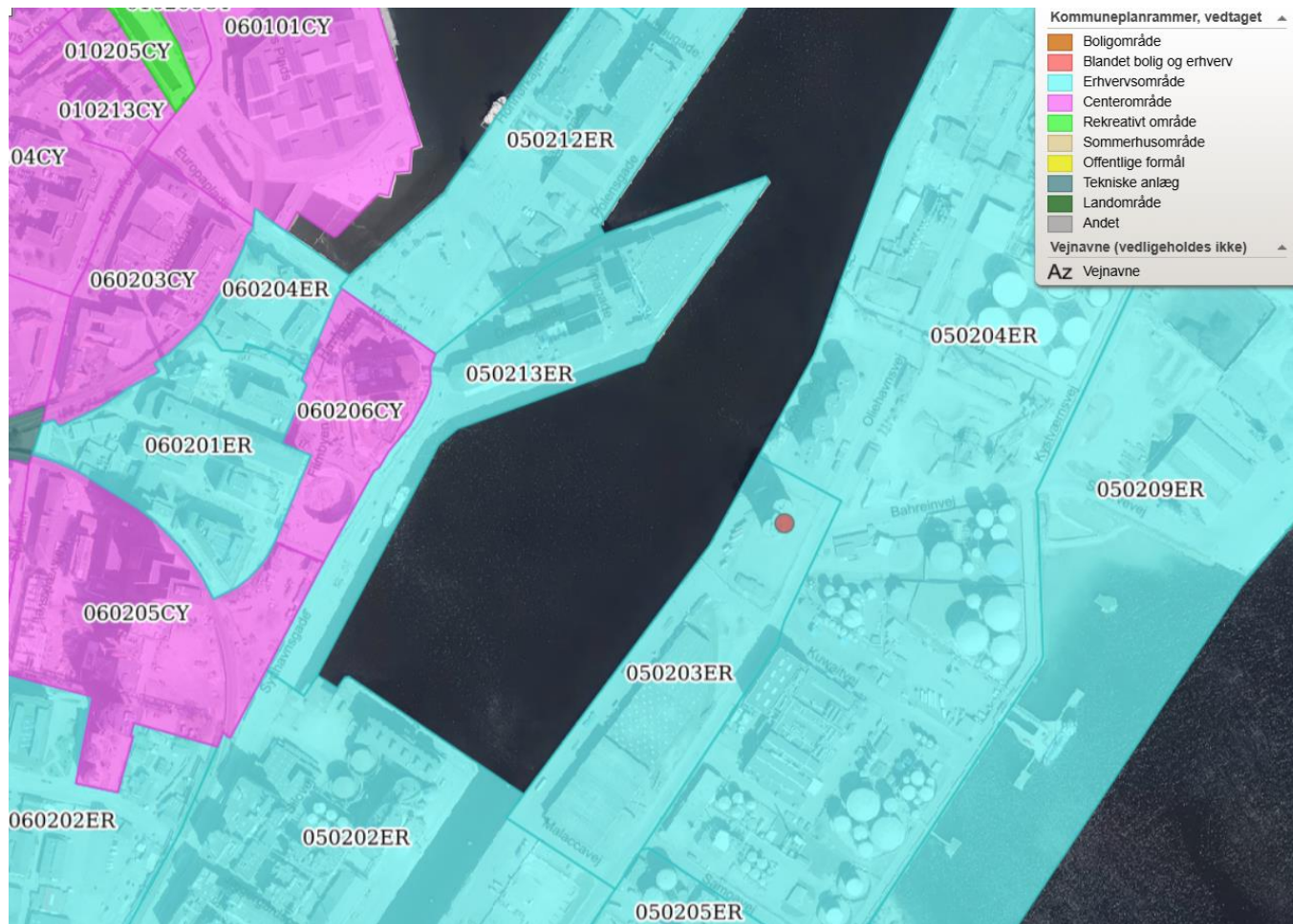
<b>Navn</b>	<b>E-mail adresse</b>
Aarhus Havn A/S	<a href="mailto:port@portofaarhus.dk">port@portofaarhus.dk</a>
Sundhedsstyrelsen og Styrelsen for Patientsikkerhed	<a href="mailto:sst@sst.dk">sst@sst.dk</a> <a href="mailto:stps@stps.dk">stps@stps.dk</a> , <a href="mailto:trnord@stps.dk">trnord@stps.dk</a>
Danmarks Naturfredningsfor- ening	<a href="mailto:dn@dn.dk">dn@dn.dk</a>
Friluftsrådet Aarhus Bugt	<a href="mailto:aarhus@friluftsradaet.dk">aarhus@friluftsradaet.dk</a>
Miljø- og fødevareministeren	<a href="mailto:mst@mst.dk">mst@mst.dk</a>
Danmarks Sportsfiskerforbund	<a href="mailto:post@sportsfiskerforbundet.dk">post@sportsfiskerforbundet.dk</a>
Greenpeace	<a href="mailto:hoering.dk@greenpeace.org">hoering.dk@greenpeace.org</a>

## **7. Bilag**

### **7.1. Liste over sagens akter**

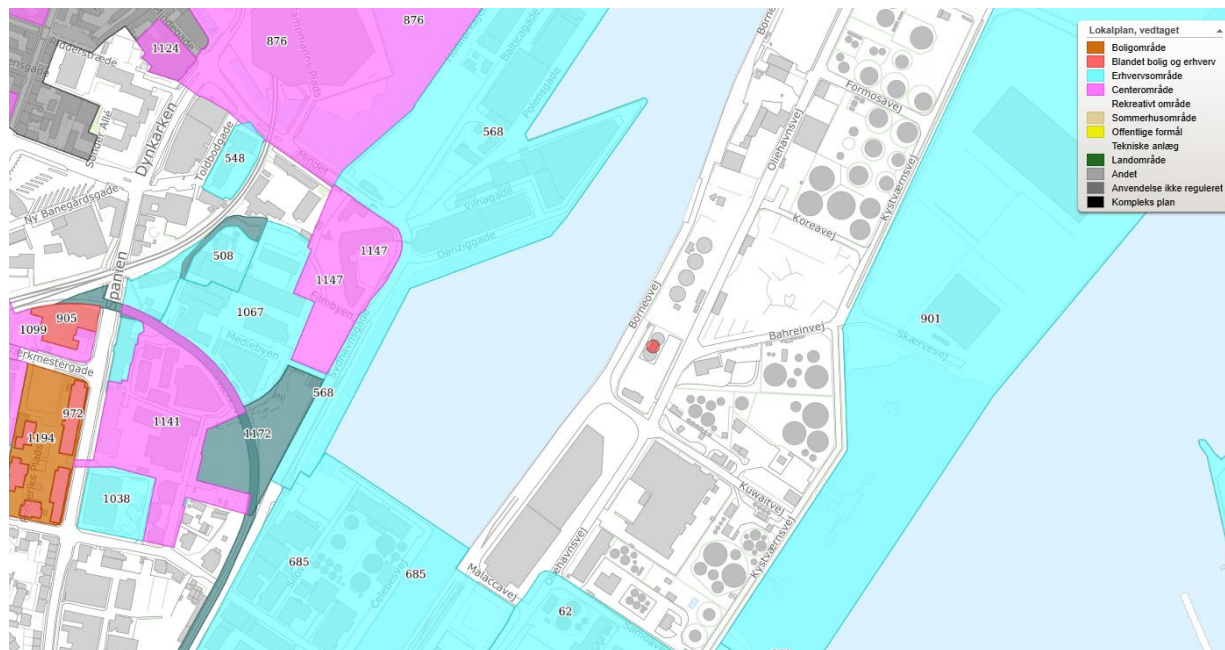
Miljøansøgningen og bilag hertil er ikke vedhæftet godkendelsen. Materialet kan ses ved at rette henvendelse til Aarhus Kommune, Teknik og Miljø.

## 7.2. Oversigtskort med kommuneplanrammer



Kort med angivelse af kommuneplanrammer. Anlæggets placering er angivet med en rød prik.

### 7.3. Lokalplan mm.



Kort med angivelse af lokalplaner. Anlæggets placering er angivet med en rød prik.

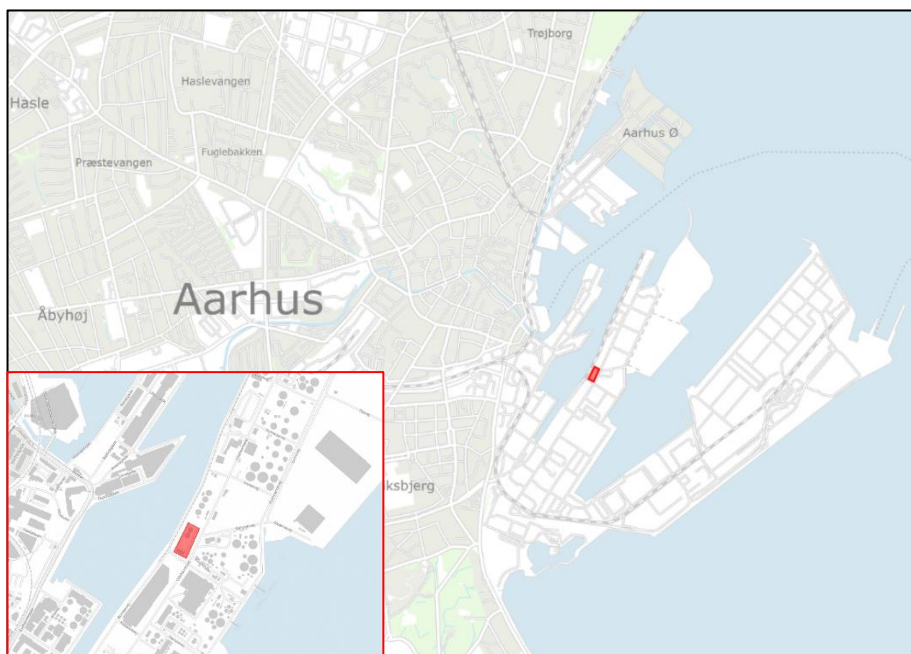
Der er ikke nogen lokalplan ved anlæggets placering.

## 7.4. VVM-screeningsnotat

### **Notat om at modtagelse og oplagring af slagge og flyveaske i to eksisterende siloer på Aarhus Havn ikke vurderes at påvirke miljøet væsentligt**

Aalborg Portland A/S har den 14. januar 2026 indgivet en ansøgning om miljøgodkendelse og i tilknytning hertil ligeledes indgivet en ansøgning om screening for miljøvurderingspligt i henhold til miljøvurderingsloven til Aarhus Kommune.

Det ansøgte omhandler modtagelse og oplagring af slagge og flyveaske i siloer på Oliehavsvej 15 på Aarhus Havn. Materialerne vil blive opbevaret i to eksisterende betonsiloer, hver med en maksimal kapacitet på 8.000 ton. Siloerne anvendes til midlertidig oplagring i forbindelse med videre transport til kunder. Slagge og flyveaske leveres til siloerne med skib. Der forventes i gennemsnit 2–3 skibsanløb pr. måned, afhængigt af behov og forsyning. Fra siloerne vil materialerne blive afhentet af lastbiler. Der forventes ca. 5 lastbilafgange om dagen, afhængigt af behov og logistik.



Oversigtskort med markering af projektområde.

### **Aarhus Kommunes vurdering**

Aarhus Kommune har vurderet, at det ansøgte projekt ikke er omfattet af krav om miljøvurdering og tilladelse, jf. miljøvurderingslovens §21<sup>6</sup>. Projektet kan således gennemføres uden udarbejdelse af en miljøkonsekvensrapport og uden kommunens tilladelse efter miljøvurderingsloven, jf. lovens § 15.

<sup>6</sup> Lovbekendtgørelse nr. 4 af 3/1/2023 om miljøvurdering af planer og programmer og af konkrete projekter (VVM)

Aarhus Kommunes vurdering er foretaget på baggrund af ansøgers oplysninger om projektet.

Vurderingen om, at projektet ikke skal miljøkonsekvensvurderes, begrundes med, at projektet efter en vurdering af kriterierne i lovens bilag 6 ikke antages at kunne påvirke miljøet væsentligt, herunder ikke i væsentligt omfang at kunne medføre forurening, støjgener, eller påvirke landskabelige, kulturhistoriske og naturmæssige værdier.

Aarhus Kommune har ved vurderingen lagt særlig vægt på, at projektet:

- At placeringen er i overensstemmelse med rammebestemmelserne for området,
- at der ikke vil ske nogen nedsivning af forurenende stoffer, som vil kunne medføre en påvirkning af jord, grundvand og recipient.
- at projektet ikke vil påvirke udpegningsgrundlaget for Natura-2000 områder eller bilag IV-arter,
- at projektet ikke vil kunne påvirke vandområdeplanernes målsætning,
- at projektet ikke vil kunne påvirke arealer omfattet af naturbeskyttelseslovens § 3,
- at projektet ikke vil kunne medføre en væsentlig emission af støj, emissioner til luft, spildevand, affald eller risiko for jordforurening fra anlægget,
- at der vil ikke være nogen væsentlig påvirkning eller effekt på landskabet set ud fra et historisk, kulturelt og æstetisk synspunkt.

### **Miljøvurderingsloven**

Aarhus Kommune vurderer, at projektet er omfattet af følgende punkter i miljøvurderingsloven, bilag 2:

- pkt. 11b - Anlæg til bortskaffelse af affald (projekter, som ikke er omfattet af bilag 1).

Aarhus Kommune skal som kompetent myndighed i henhold til miljøvurderingslovens § 17, stk.1, vurdere om projektet er omfattet krav om miljøvurdering og tilladelse.

## **SCREENINGSNOTAT**

I dette notat redegøres for Aarhus Kommunes vurdering af hvorvidt projektet er omfattet af krav om miljøvurdering og tilladelse. Vurderingen er foretaget på baggrund af ansøgers oplysninger.

Vurderingen er foretaget med udgangspunkt i lovens bilag 6 (Kriterier til bestemmelse af, hvorvidt projekter omfattet af lovens bilag 2 skal underkastes en miljøkonsekvensvurdering).

De kriterier, som Aarhus Kommune skal foretage screeningen på grundlag af, fremgår af lovens bilag 6.

Bilaget er opdelt i tre hovedkriterier, som knytter sig til:

- Projektets karakteristika
- Projektets placering
- Arten af og kendetegn ved den potentielle indvirkning på miljøet

I nedenstående afsnit refereres til ansøgers oplysninger om det ansøgte projekt, som det er beskrevet i ansøgningsmaterialet samt i eventuelt yderligere materiale fra ansøger. Nedenstående tekst indeholder herudover Aarhus Kommunes bemærkninger til de enkelte screeningskriterier.

## **Projektets karakteristika, jf. bilag 6, punkt 1**

### **1. Hele projektets dimensioner og udformning**

Aalborg Portland A/S søger om at modtage og oplagre slagge og flyveaske på Oliehavnsvej 15, Aarhus Havn. Materialerne vil blive opbevaret i to eksisterende betonsiloer, hver med en maksimal kapacitet på 8.000 ton. Siloerne anvendes til midlertidig oplagring i forbindelse med videre transport til kunder. Slagge og flyveaske leveres til havnen med skib. Der forventes i gennemsnit 2–3 skibsanløb pr. måned, afhængigt af behov og forsyning. Fra siloerne vil materialerne blive afhentet af lastbiler. Der forventes ca. 5 lastbilafgange om dagen, afhængigt af behov og logistik.

De to siloer ejes af Aalborg Portland A/S og har hidtil været udlejet, hvor de har været benyttet til oplagring af flyveaske. Aalborg Portland har nu overtaget ansvaret for siloernes drift og ønsker foruden flyveaske at oplagre slagge. Dermed sker der overordnet ingen ændringer af arealanvendelsen.

### **2. Kumulation med andre eksisterende og/eller godkendte projekter**

Der findes ikke projekter eller planlagte projekter i nærheden, der forventes at kunne medføre kumulative effekter.

Da der ikke sker ændringer af arealanvendelsen, vil projektet ikke ændre på kumulative effekter i forhold til den eksisterende trafikale afvikling.

### **3. Brugen af naturressourcer, særlig jordarealer, jordbund, vand og biodiversitet**

Der vil ikke være behov for råstoffer i anlægsfasen og driftsfasen, da oplagssiloerne allerede er opførte.

Det oplagrede slagge og flyveaske vil til gengæld indgå i bl.a. betonproduktion og erstatter dermed primære råstoffer.

#### **4. Affaldsproduktion**

Virksomheden frembringer ikke selv affald. Der vil ikke blive genereret farligt affald, andet affald, spildevand til renseanlæg eller spildevand til udledning. Regnvand håndteres som nuværende.

#### **5. Forurening og gener**

##### Emissioner til luft:

Der vil ikke forekomme emissioner til luften i anlægsfasen.

I driftsfasen vil anlægget kunne bidrage med støvemissioner fra håndtering af flyveaske og slagge. I forbindelse med de nye oplag af slagge og flyveaske, udskiftes den eksisterende mekaniske transport til losning af skibe med et moderne, pneumatisk transportsystem i et lukket rørsystem. Det nye system sikrer en mere effektiv, lukket og støv reduceret håndtering af materialerne. Samtidigt installeres nye filtre og et opgraderet udsugningssystem, som yderligere begrænser emissioner af støv til omgivelserne. Hele håndteringen foregår i lukkede systemer for at minimere støvspreddning og gener for nærområdet. Det nye pneumatiske system samt de installerede filtrerings- og udsugningsløsninger bidrager til at reducere potentielle miljøpåvirkninger sammenlignet med den tidligere mekaniske løsning.

Anlægget kan overholde de vejledende grænser for emissioner.

##### Støj og infralyde:

Der vil ikke forekomme støj i anlægsfasen.

I driftsfasen vil anlægget kunne bidrage med støj i forbindelse med indblæsning af materialer fra skib, ventilationsanlæg og lastbiler.

Arealet er planmæssigt udlagt til havneformål og er således ikke støjfølsomt. Det vurderes, at projektet kan gennemføres indenfor de tilladte grænseværdier.

##### Vibrationer:

Der forventes ingen vibrationer i forbindelse med anlægs- eller driftsfasen.

##### Lugt:

Der forventes ingen lugt i forbindelse med anlægs- eller driftsfasen.

##### Lysskær og skyggekast:

Eksisterende belysning anvendes. Belysning forventes ikke at medføre gener i form af lysskær eller skyggekast på naboarealer og omgivelser.

### Jordforurening:

Der skal ikke foretages gravearbejde i forbindelse med anlægsfasen.

Det vurderes, at opbevaringen af slagge og flyveaske ikke vil medføre risiko for jordforurening, da oplagene er i lukkede siloer og transporteres i lukkede rørsystemer.

## **6. Risikoen for større ulykker og/eller katastrofer**

### Risikovirksomheder:

Virksomheden er ikke omfattet af risikobekendtgørelsen. Der er flere risikovirksomheder på Aarhus Havn og nærmeste er Samtank på Kuwaitvej 5 i en afstand på ca. 150 meter.

### Brand, eksplosion, giftpåvirkning:

Projektet vurderes ikke at øge risikoen for brand. Erfaringsmæssigt sker der ikke brand som følge af oplag af slagge og flyveaske i siloer. I tilfælde af brand vurderes oplaget ikke at kunne give anledning til større ulykker.

Projektet vurderes ikke at øge risikoen for eksplosion eller giftpåvirkning.

### Klima:

Projektet øger ikke risikoen for hverken større ulykker eller klimaændringer.

Oplagring af slagge og flyveaske er forud for genanvendelse af disse affaldsfraktioner, som dermed erstatter nye råstoffer. Denne genanvendelse vurderes indirekte at have en positiv indflydelse på energiforbrug og CO<sub>2</sub>-udledningen.

Projektet vil ikke have indflydelse på oversvømmelsesrisiko. Virksomheden er placeret i et område, der i kommuneplanen er udpeget som et område, der kan blive udsat for oversvømmelse ifm. stormflod. Da oplag er i lukkede siloer, vil oversvømmelse ikke medføre udsivning af uønskede stoffer.

### Trafik og trafiksikkerhed:

Virksomheden er beliggende i et område der er udlagt til havneformål og hvor adgangsvejene er etableret til tung trafik. Da anlægget ikke forventes at medføre en øget trafikmængde, vil projektet ikke øge risikoen for trafikuheld i området.

Det vurderes samlet, at risikoen for større ulykker eller katastrofer er begrænset.

## **7. Risikoen for menneskers sundhed (f.eks. som følge af vand- eller luftforurening, støj og lys)**

Aarhus Kommune vurderer, at der i forbindelse med projektet er taget de nødvendige tiltag for at imødegå hændelser, der kan give anledning til eksponering i området, som kan påvirke menneskers sundhed. Det vurderes, at risikoen for menneskers sundhed enten ikke eksisterer eller er meget lav.

## **Projektets placering, jf. bilag 6, punkt 2**

### **8. Den eksisterende og godkendte arealanvendelse**

#### Nuværende arealanvendelse

Virksomheden er beliggende på Aarhus Havn i kommuneplanens delområde 05.02.03ER. Der er ingen lokalplaner. Området har ingen drikkevandsinteresser.

Anvendelsen er fastlagt til havneformål og sådanne industri-, værksteds-, håndværks-, handels-, oplags-, kontor- og kantinevirksomheder samt offentlige forsyningsvirksomheder, som har naturlig tilknytning til en massegoods-, stykgods-, container- og ro-ro-havn. Virksomheden er placeret udenfor strandbeskyttelseslinjen.

#### Ændringer af den eksisterende arealanvendelse

- Projektet foregår i eksisterende siloer.
- Projektet vurderes ikke at have betydning for anvendelsen af naboarealer.
- Projektet er ikke i strid med lokale planer for området.

### **9. Naturressourcernes (herunder jordbund, jordarealer, vand og biodiversitet) relative rigdom, forekomst, kvalitet og regenereringskapacitet i området og dettes undergrund**

#### Grundvand og drikkevand

Projektet er ikke placeret i et område der er omfattet af boringsnære beskyttelsesområder eller i områder med særlige drikkevandsinteresser.

Projektet får ikke indflydelse på grundvandsforhold eller drikkevandsforhold. Der er ikke noget vandforbrug ifm.

#### Naturområder (Naturbeskyttelseslovens § 3 områder)

Projektet er ca. 2,5 km væk fra nærmeste områder, der er omfattet af naturbeskyttelseslovens § 3. Der vil ikke være nogen påvirkninger af naturområder.

#### Biodiversitet

Det vurderes, at projektet ikke vil have indflydelse på den biologiske mangfoldighed af flora og fauna.

## **10. Det naturlige miljøes bæreevne i forhold til vådområder, områder langs bredder, flodmundinger**

### Lavbundsarealer

Det ansøgte er ikke beliggende indenfor lavbundsarealer.

### Sø- og åbeskyttelseslinjer

Virksomheden er ikke beliggende indenfor, eller i nærheden af, åbeskyttelseslinjer. Det vurderes, at virksomheden ikke vil have indflydelse på sø- og åbeskyttelseslinjer.

### Vådområder/recipienter

Da risikoen for afledning fra affaldsoplaget er minimal, vurderes det at være udelukket, at der kan ske afledning af forurenende stoffer til vådområder og recipienter.

## **11. Det naturlige miljøes bæreevne i forhold til kystområder og havmiljøet**

Ikke relevant. Virksomheden er ikke beliggende indenfor kystnærhedszonen.

## **12. Det naturlige miljøes bæreevne i forhold til bjerg- og skovområder**

Virksomheden er ikke beliggende indenfor skovbyggelinjen.

Virksomheden er beliggende ca. 2 km fra et fredskovområde. Det vurderes, at det ansøgte, ikke medfører en påvirkning af skovarealerne, herunder i forhold til kvælstofaf-sætning.

Der er ingen bjergområder i Aarhus Kommune.

## **13. Det naturlige miljøes bæreevne i forhold til naturreservater og -parker**

I Aarhus Kommune er Norsminde Fjord udpeget som natur- og vildtreservat. Det vurderes at projektet ikke vil påvirke Norsminde Fjord grundet projektets afstand, art, dimensioner og karakteristika.

## **14. Områder, der er registreret eller fredet ved national lovgivning; Natura 2000-områder udpeget af medlemsstater i henhold til direktiv 92/43/EØF og direktiv 2009/147/EF**

I henhold til § 6 stk. 1 i habitatbekendtgørelsen skal kommunen i forbindelse med administration af miljøbeskyttelseslovens § 33 foretage en vurdering af, om det ansøgte kan:

- påvirke et Natura 2000-møde væsentligt
- beskadige eller ødelægge yngle- eller rasteområder i de naturlige udbredelsesområder for de dyrearter, der er optaget på habitatdirektivets bilag IV
- ødelægge plantearter, der er optaget på habitatdirektivets bilag IV

### Natura 2000 områder

Virksomheden ligger 4,25 km øst for det nærmeste Natura 2000-område: Brabrand Sø med omgivelser.

Området er udpeget på grund af dets naturtyper. Truslerne er blandt andet næringsstofberigelse, afvanding, forsuring og invasive arter.

Udpegningsgrundlaget for området er følgende naturtyper:

- Næringsrige søer og vandhuller med flydeplanter eller store vandaks
- Rigkær
- Bøgeskov på muldbund
- Elle- og askeskov ved vandløb, søer og væld
- Egskov og blandskove på mere eller mindre rig jordbund.

Herudover lever følgende bilag IV arter i Natura 2000-området: stor vandsalamander, damflagermus og odder.

På grund af afstanden samt projektets karakter vurderes det konkrete projekt, hverken i anlægsfase eller driftsfase ikke, at kunne påvirke udpegningsgrundlaget i Natura 2000 området væsentligt. Der er derfor ikke behov for at gennemføre en egentlig Natura2000-konsekvensvurdering. Aarhus Kommune vurderer, at det ansøgte, ikke vil give anledning til negative påvirkninger af udpegningsgrundlaget, idet det vurderes, at det ansøgte projekt ikke vil bidrage med stoffer, der vil påvirke Natura 2000-området. Herunder vurderes det, at det er udelukket, at projektet vil bidrage til luftbåren næringsafsætning. Der sker ikke yderligere afvanding fra virksomheden i forbindelse med udvidelsen

### Beskyttede arter omfattet af Habitatdirektivet bilag IV-arter

I henhold til § 10 stk.1 i bekendtgørelse om udpegning og administration af internationale naturbeskyttelsesområder samt beskyttelse af visse arter, skal der foretages en vurdering af projektet i henhold til Habitatdirektivets bilag IV-arter (artsbeskyttelse).

I Aarhus Kommune er der formodet forekomst af følgende bilag IV-arter:

- Flagermus
- Grøn mosaikguldsmed
- Løvfrø
- Markfirben
- Odder
- Spidssnudet frø
- Stor kærguldsmed
- Stor vandsalamander.

Der er ikke registreret bilag IV-arter indenfor det ansøgte areal. Virksomheden er beliggende 1000 meter fra områder, hvor der er konstateret forekomst af flagermus.

Det er Aarhus Kommunes vurdering, at det ansøgte på baggrund af afstanden samt omfanget af det ansøgte ikke vil påvirke bilag IV arter eller deres yngle- og rastesteder.

Det er således Aarhus Kommunes vurdering, at det ansøgte projekt ikke kræver udarbejdelse af en konsekvensvurdering for bilag IV-arterne eller Natura 2000-områderne.

### **15. Områder, hvor det ikke er lykkedes – eller med hensyn til hvilke det menes, at det ikke er lykkedes – at opfylde de miljøkvalitetsnormer, der er fastsat i EU-lovgivningen, og som er relevante for projektet**

Det vurderes, at der ikke indenfor projektområdet er områder, hvor det ikke er lykkedes at opfylde miljøkvalitetsnormer, der er fastsat af EU-lovgivningen. Yderligere bliver projektet udført i henhold til gældende lovgivning og vejledninger.

### **16. Tæt befolkede områder**

Projektet er planlagt i byzone på Aarhus Havn. Afstanden til boliger i Aarhus C er så stor, at anlægget ikke vurderes at medføre nogen væsentlige gener af mennesker der bor eller opholder sig her.

### **17. Landskaber og lokaliteter af historisk, kulturel eller arkæologisk betydning**

Der er ingen lokaliteter af historiske, kulturelle, arkæologiske eller geologiske værdier inden for eller i nærheden af projektområdet.

Virksomheden er ikke placeret indenfor et område med særlige landskabelige interesser eller i nærheden heraf.

Der er ingen beskyttede diger eller kirkebeskyttelseslinjer indenfor projektområdet.

Virksomheden er beliggende i en afstand af ca. 1,3 km fra et fredskovsområde. Det vurderes, at det ansøgte, ikke medfører en påvirkning af skovarealerne, herunder ift. kvælstof-afsætning.

Det vurderes samlet, at projektet ikke vil påvirke fredede områder, områder med historiske, kulturelle, geologiske, landskabelige eller arkæologiske interesser, fortidsminder, kirkebyggelinjer, den landskabelige helhedsvurdering eller fredskov.

## **Kendetegn ved den potentielle miljøpåvirkning, jf. bilag 6, punkt 3**

### **18. Indvirkningernes størrelsesorden og rumlige udstrækning (f.eks. geografisk område og antallet af personer, der forventes berørt)**

Væsentligt	Uvæsentligt
	X

Påvirkningerne fra projektet vurderes at være begrænsede og dermed uproblematisk i forhold til omkringliggende boligområder, enkeltboliger, nabovirksomheder samt det omgivende miljø.

### 19. Indvirkningens art

Væsentligt	Uvæsentligt
	X
Det vurderes, at projektet kun har en mindre lokal indvirkning, som ikke kan betragtes som væsentlig.	

### 20. Indvirkningens grænseoverskridende karakter

Væsentligt	Uvæsentligt
	X
Der er ikke nogen gener fra aktiviteten med grænseoverskridende karakter.	

### 21. Indvirkningens intensitet og -kompleksitet

Væsentligt	Uvæsentligt
	X
Indvirkningens intensitet og kompleksitet er begrænset.	

### 22. Indvirkningens sandsynlighed

Væsentligt	Uvæsentligt
	X
Der sker ingen eller kun en mindre påvirkning af omgivelserne. Påvirkningen vurderes at være den samme, eller tæt på den samme, som før.	

### 23. Indvirkningens forventede indtræden, varighed, hyppighed og reversibilitet

Væsentligt	Uvæsentligt
	X

Projektet opstartes efter godkendelsen er givet. Det forventes, at indvirkningen er lille. Det vurderes, at påvirkningen er reversibel.

#### **24. Kumulationen af projektets indvirkninger med indvirkningerne af andre eksisterende og/eller godkendte projekter**

Væsentligt	Uvæsentligt
	X
Der vil ikke være nogen væsentlige kumulative forhold.	

#### **25. Muligheden for reelt at begrænse indvirkningerne**

Væsentligt	Uvæsentligt
	X
Der er Aarhus Kommunes vurdering, at virksomheden i forbindelse med projektet, har taget de fornødne tiltag for at begrænse eventuelle indvirkninger på omgivelserne. Indvirkningerne vurderes at være meget små.	
Det er Aarhus Kommunes forventning, at projektet er i overensstemmelse med de vilkår, der stilles i miljøgodkendelsen.	

Dato: 21. april 2026/BSc

## 7.5. Lovgrundlag mm.

**Miljøbeskyttelsesloven:** Miljøministeriets bekendtgørelse af lov nr. 1742 af 22. december 2025 om miljøbeskyttelse.

**Godkendelsesbekendtgørelsen:** Miljøministeriets bekendtgørelse nr. 1027 af 02. september 2024 om godkendelse af listevirksomhed.

**Standardvilkårsbekendtgørelsen:** Miljøministeriets bekendtgørelse nr. 2079 af 15. november 2021 om standardvilkår i godkendelse af listevirksomhed.

**Restproduktbekendtgørelsen:** Miljø- og Ligestillingsministeriets bekendtgørelse nr. 1672 af 15. december 2016 om anvendelse af restprodukter, jord og sorteret bygge- og anlægsaffald

**Miljøvurderingsloven:** Miljøministeriets bekendtgørelse af lov nr. 4 af 3. januar 2023 om planer og programmer og af konkrete projekter (VVM).

**Miljøvurderingsbekendtgørelsen:** Miljø- og Ligestillingsministeriets bekendtgørelse nr. 1608 af 9. december 2024 om miljøvurdering af planer og programmer og af konkrete projekter.

**Risikobekendtgørelsen:** Miljøministeriets bekendtgørelse nr. 372 af 25. april 2016 om kontrol med risikoen for større uheld med farlige stoffer.

**Forvaltningsloven:** Justitsministeriets bekendtgørelse nr. 433 af 22. april 2014 af forvaltningsloven, med senere ændringer.

**Habitatbekendtgørelsen:** Miljøministeriets bekendtgørelse nr. 1098 af 21. august 2023 om udpegning og administration af internationale naturbeskyttelsesområder samt beskyttelse af visse arter.

**Habitatdirektivet:** Rådets direktiv 92/43/EØF af 21. maj 1992 om bevaring af naturtyper samt vilde dyr og planter med senere ændringer.

**Naturbeskyttelsesloven:** Miljøministeriets bekendtgørelse af lov nr. 927 af 28. juni 2024 om naturbeskyttelse.

**Brugerbetalingsbekendtgørelsen:** Miljø- og Fødevareministeriets bekendtgørelse nr. 1466 af 28. november 2025 om brugerbetaling for godkendelse mv. og tilsyn efter lov om miljøbeskyttelse og lov om husdyrbrug og anvendelse af gødning mv.

**Forvaltningsloven:** Justitsministeriets bekendtgørelse nr. 433 af 22. april 2014 af lov om forvaltning

**Godkendelsesvejledningen:** Miljøstyrelsens webbaserede vejledning om godkendelse af listevirksomheder, 2. revision af 22. december 2016 med senere ændringer.

**BAT-konklusioner for affaldsbehandlingsanlæg:** Er offentliggjort i EU-Tidende den 17. august 2018 og tilgængelig på Miljøstyrelsens hjemmeside ([www.mst.dk](http://www.mst.dk))

**Spildevandsbekendtgørelsen:** Miljø- og Fødevareministeriets bekendtgørelse nr. 1446 af 27. november 2025 om spildevandstilladelser m.v. efter miljøbeskyttelseslovens kapitel 3 og 4.

**Støjvejledninger:**

Miljøstyrelsens vejledning nr. 5 og 6/1984 om ekstern støj fra virksomheder.

Miljøstyrelsens vejledning nr. 5/1993 om beregning af ekstern støj fra virksomheder.

Miljøstyrelsens vejledning nr. 3/1996 om supplement til vejledning om ekstern støj fra virksomheder.

Miljøstyrelsens orientering nr. 9 1997 om lavfrekvent støj, infralyd og vibrationer i eksternt miljø.





**TEKNIK OG MILJØ**  
Aarhus Kommune  
Karen Blixens Boulevard 7  
8220 Brabrand