



Indkaldelse af

Idéer og forslag til helhedsplanlægning for Tangkrogområdet og VVM

Forudgående høring om kommuneplantillæg og VVM



Indhold

Velkommen til debatten om fremtidens Tangkrog	3
Baggrund	4
Helhedsplanen - i storetræk	6
Bedre adgangs- og parkeringsforhold	8
Nyt og større Marselisborg Renseanlæg	10
Udvidet Marselisborg Lystbådehavn	12
En større og bedre Tangkrog	14
Kommuneplantillæg og VVM	16
Proces og tidsplan	17
Vi vil gerne høre din mening	18

Aarhus Kommune
Maj 2017



Illustrationen viser et eksempel på hvordan området kan indrettes, og er således ikke et udtryk for den endelige plan.

Velkommen til debatten om fremtidens Tangkrog!

Tangkrogen er et fantastisk sted i byen. Masser af lys, luft, fest, farver og fritidsforhold.

Men Tangkrogen har også sine udfordringer. De store events har problemer med plads og parkeringsfaciliteter, lystbådehavnen er klemt, renseanlægget ligger lige op ad byen, og har ikke kapacitet til de mange flere aarhusianere og arbejdspladser, som vi glæder os til at byde velkommen de næste 50 år.

Alle de udfordringer vil vi løse med en ny helhedsplan for Tangkrogen, som vi gerne vil have til debat.

Med en ny Tangkrog kan vi flytte Marselisborg Renseanlæg længere væk fra byen, og vi kan erstatte det gamle anlæg med et nyt og bedre, som samtidig har kapacitet til at gøre renseanlæggene i Åbyhøj og Viby overflødige. Et nyt Marselisborg Renseanlæg er en helt nødvendig del af byens infrastruktur og i realiseringen af den langsigtede spildevandsplan. Det nye renseanlæg skal efter planen stå færdigt i 2025.

Med planen kan vi udvide Marselisborg Lystbådehavn med op til 500 bådplad-

ser og mange flere fritidsaktiviteter, end der er plads til i dag. Vi kan udvide eventpladsen på Tangkrogen og skabe en endnu større og bedre strandpark end den, vi har i dag. Og endelig kan vi forbedre tilkørselsforholdene og etablere et stort parkeringsområde på det nuværende rensningsanlægsområde med plads til alle.

Der er tale om en helhedsplan. En plan og et samlet projekt hvor Aarhus Vand A/S og Aarhus Kommune arbejder sammen. Hvor investeringer i nødvendig infrastruktur og nye rekreative faciliteter bliver til gavn og glæde for miljøet og for bylivet i Aarhus. Hvis vi foretager denne store investering rigtigt, får vi som betalere af spildevandsafgifter, vandsportsudøvere, fritidssejlere, cirrusgængere, musikelskere, trafikanter, soldyrkere, løbere og badende rigtig meget tilbage.

Projektet forudsætter at der inddrages areal på søterritoriet. Det er ikke første gang i byens historie der har været behov for arealudvidelse ved Tangkrogen. I 1909 var der brug for ekstra areal i forbindelse med landsudstillingen. Den seneste og større udvidelse af

Tangkrogen blev påbegyndt i midten af 1980'erne efter en plan, der skulle forbedre det offentlige rekreative område, sikre areal til en ny lystbådehavn og udvidelsesmuligheder for renseanlægget.

Tangkrogen har nu igen brug for at udvide rammerne men før helhedsplanen kan realiseres skal vi udarbejde et tillæg til kommuneplanen, en detaljeret redegørelse for miljøpåvirkningerne (VVM-redegørelse) og lokalplaner. Vi skal også have en særlig tilladelse fra Staten.

I første omgang inviteres alle til at komme med ideer og forslag til helhedsplanen. Vi vil også gerne have idéer til den fremtidige anvendelse af det rekreative område og høre om forhold, der bør undersøges nærmere i forbindelse med den videre planlægning og miljøredegørelsen. Læs mere om baggrunden, de indledende overvejelser og planproceduren m.v. i dette hæfte.

Vi glæder os til debatten!



Jacob Bundsgaard
Borgmester

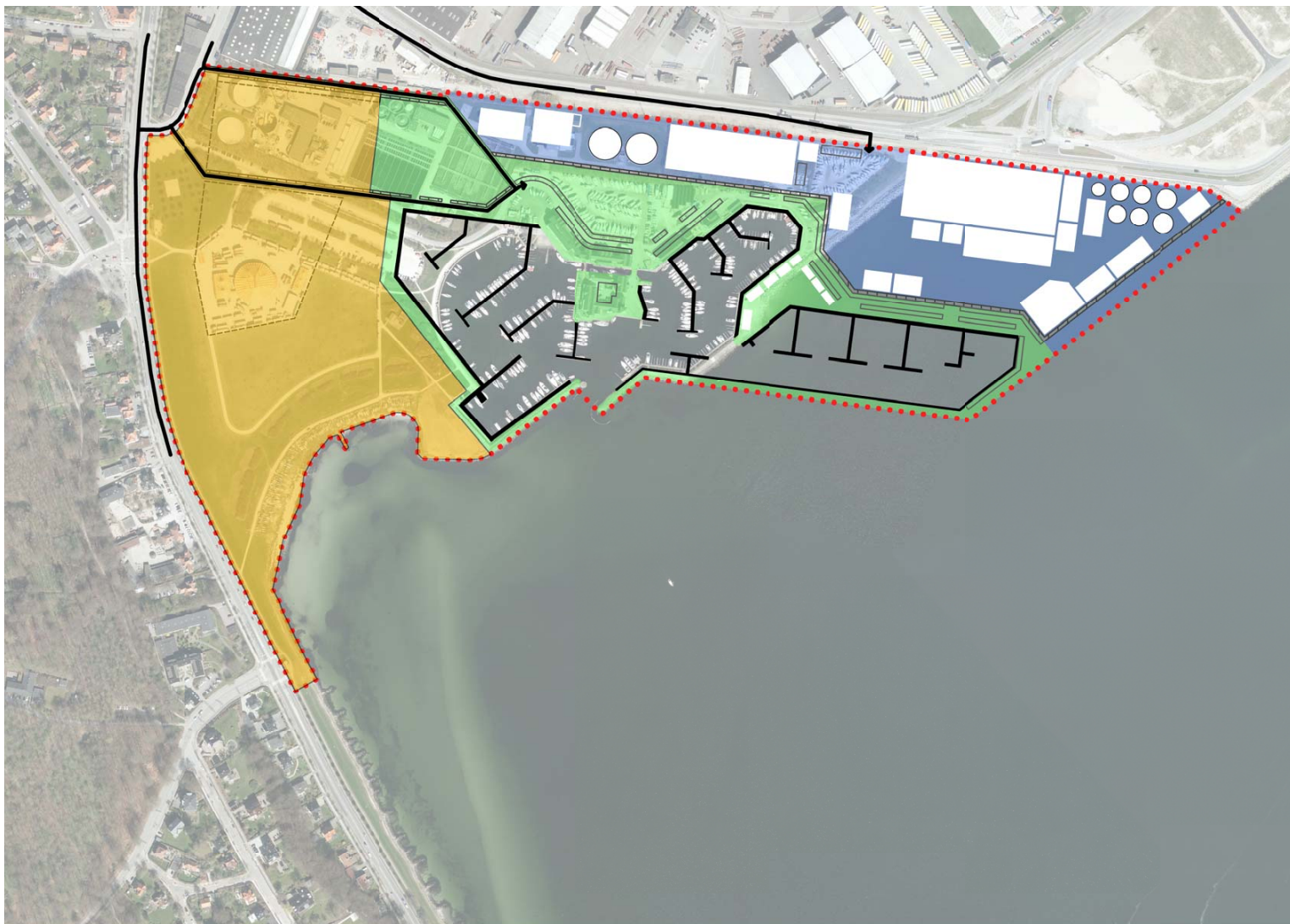


Rabih Azad-Ahmad
Rådmand
Kultur og Borgerservice



Kristian Würtz
Rådmand
Teknik og Miljø

Baggrund



Tidligere skitse til Helhedsplan for Tangkrogområdet, hvor kun arealet inden for kommuneplanens rammeområder udnyttes til udvidelse.

Aarhus Vand har igennem flere år arbejdet med planer om centralisering af kommunens renselanlæg således at der på længere sigt kun er to store renselanlæg tilbage i kommunen, Egå renselanlæg og Marselisborg renselanlæg. Begrundelsen herfor er, at der årligt kan opnås store besparelser på driften. Samtidig er der på baggrund af det stigende indbyggertal behov for at sikre kapaciteten på kommunens renselanlæg mange år frem i tiden. Det nye Marselisborg Renselanlæg skal således have mere end den dobbelte kapacitet af i dag.

Byrådet har i forbindelse med Kommuneplan 2013 besluttet, at Marselisborg Lystbådehavn med en udvidelse med op til 500 bådpladser er den eneste mulighed for nye bådpladser i kommunen. Udvidelsesmuligheden blev fastlagt i kommuneplanen i forbindelse med planen for udvidelsen af Østhavnen i 1997 og der er nu behov for at planlægningen sættes i gang.

Byrådet besluttede den 19. november 2014 på den baggrund at igangsætte en helhedsplanlægning for Tangkrogområdet for at nå frem til en samlet løsning på indpasning af et nyt renselanlæg, udvidelse af lystbådehavnen og eventområdet.

Arbejdet med skitsen til helhedsplan viste imidlertid, at de nuværende arealmæssige rammer er for små til at kunne opfylde alle visioner på en tilfredsstillende måde (se skitsen til venstre).

Skitsen blev sendt i offentlig høring for at få brugernes og borgernes forslag og idéer til den videre planlægning inden den politiske behandling. Skitsen var i høring fra den 25. marts til den 27. april 2015.

Høringssvarene pegede samlet på, at der ikke er plads nok inden for de eksisterende kommuneplanrammer til at opfylde de visioner, der er for en ny lystbådehavn og et nyt fremtidsikkert renseanlæg samt udvidelse af eventområdet og den grønne fælled.

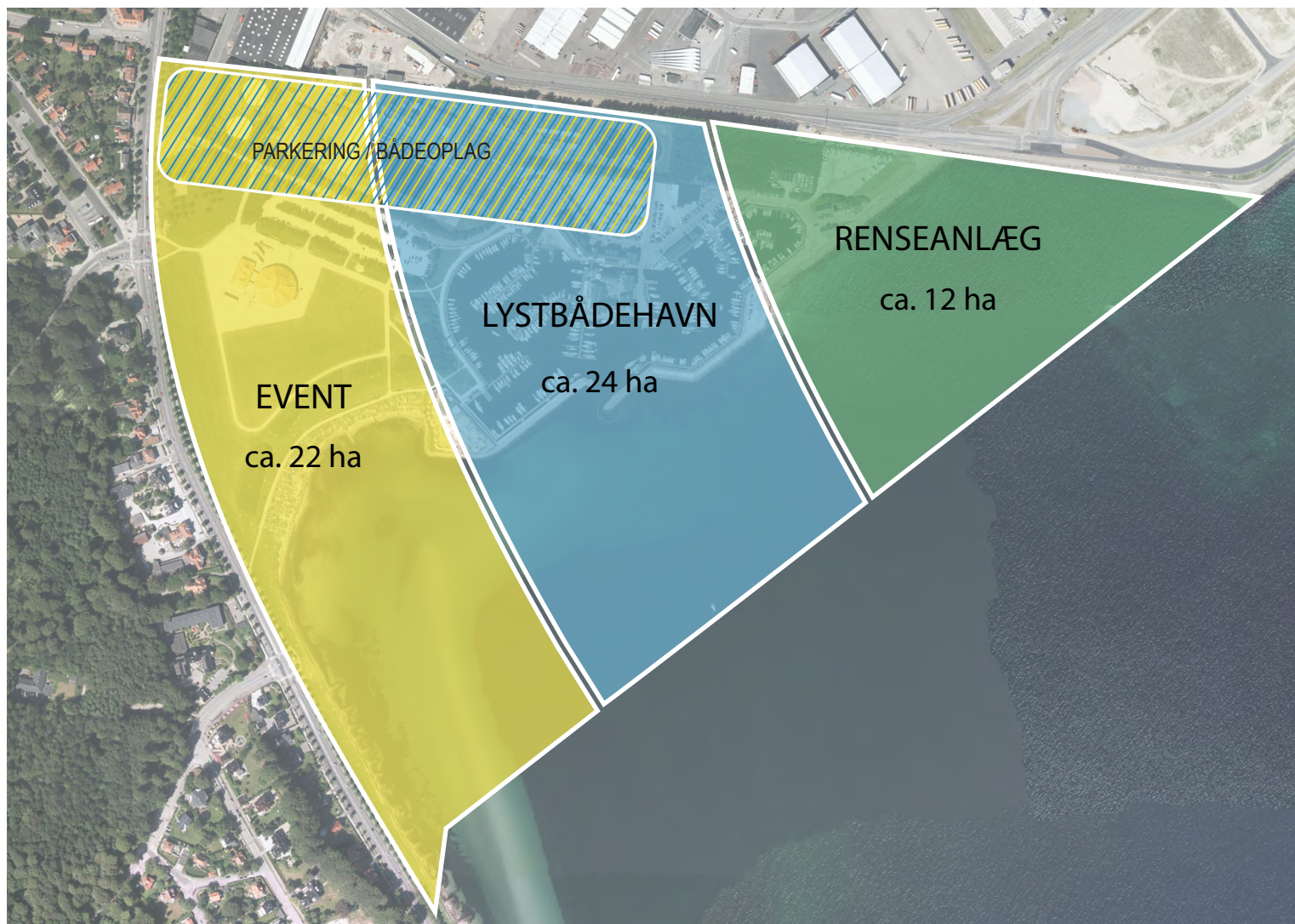
Den 18. november 2015 vedtog byrådet en indstilling om resultatet af den offentlige høring og det videre arbejde med helhedsplanen. I vedtagelsen indgår en beslutning om, at den del af søterritoriet der i Kommuneplan 2013 er udlagt til lystbådehavn skal indgå i en samlet løsning, hvor der skal afsættes ca. 12 ha til renseanlæg, areal til udvidelse af lystbådehavnen med op til 500 bådepladser, udvidelse af eventområdet og forbedring af adgangsforholdene samt inddragelse af yderligere arealer på søterritoriet, så der kan opnås en mere tilfredsstillende helhedsløsning.

Kortet til højre viser den nødvendige arealudvidelse på søterritoriet.



Eksisterende arealer for renseanlæg, event og lystbådehavn samt de arealer på søterritoriet, der foreslås inddraget i helhedsplanen for Tangkrogområdet.

Helhedsplanen - i store træk



Helhedsplanens overordnede arealdisponering.

Helhedsplanen udlægger som vist på kortet til venstre areal til følgende tre delprojekter:

- Arealudlæg på ca. 12 ha til nyt renseanlæg.
- Udvidelse af Marselisborg Lystbådehavn med op til 500 både og nødvendige landarealer samt plads til eksisterende og nye vandsportaktiviteter. Samlet areal til lystbådehavn ca. 24 ha.
- Udvidelse af Tangkrogens eventområde og den grønne fælled herunder udvidelse af parkeringsområdet. Samlet arealudlæg ca. 22. ha.

I alt forudsætter helhedsplanen inddragelse af yderligere 19 ha areal på søterritoriet ud over de 10 ha som kommuneplanen giver mulighed for.

Udover at sikre de fysiske rammer for de tre funktioner har helhedsplanlægningen til formål at:

- skabe forbedret og fremtidig sikker vejbetjening af såvel eventområde, lystbådehavn som renseanlæg.
- belyse mulighederne for at afholde større og flere events, herunder koncerter.
- afhjælpe problemet med tangophobninger med deraf afledte lugtgener fra strandområdet ved Tangkrogen.
- skabe mulighed for fælles udnyttelse af arealer, overlap af funktioner og udnyttelse af den synergi der kan skabes mellem funktionerne.

På kortet er helhedsplanens disponeringer kort beskrevet. En nærmere beskrivelse af helhedsplanens enkelte delprojekter fremgår af de efterfølgende sider

Når renseanlægget flytter ud etableres et nyt stort grusbeltet areal hvor anvendelsen til parkering og bådoplag kan varieres efter behov hen over året. De to cirkler er underjordiske basinner som bibeholdes på stedet med et nyt pumpehus ovenpå.

Et nyt "vandhus", her placeret på renseanlæggets område, kan blive en samlende enhed for hele området og dets anvendelser. Samspillet mellem funktionerne vil blive forstærket hvis bygningen placeres tæt på lystbådehavn- og eventområdet.

Renseanlægget placeres længst mod øst på det vandareal der er i dag er udlagt til udvidelse af lystbådehavnen. Den fremtidige vejadgang til renseanlægget sker fra Østhavnsvej.

Adgangsforholdene til eventområdet og lystbådehavnen forbedres både for biler, cyklister og fodgængere. Adgangen er fortsat fra Summatravej.

Tangkrogens eventområde og grønne fælled udvides mod syd så der bliver mulighed for at afholde flere og større events, herunder koncerter. Der bliver også nye muligheder for rekreativt brug af området.

Ud mod bugten, mellem lystbådehavnen og eventområdet, kan et nyt klub-husområde være med til at skabe ude liv og aktiviteter der kan berige begge områder.

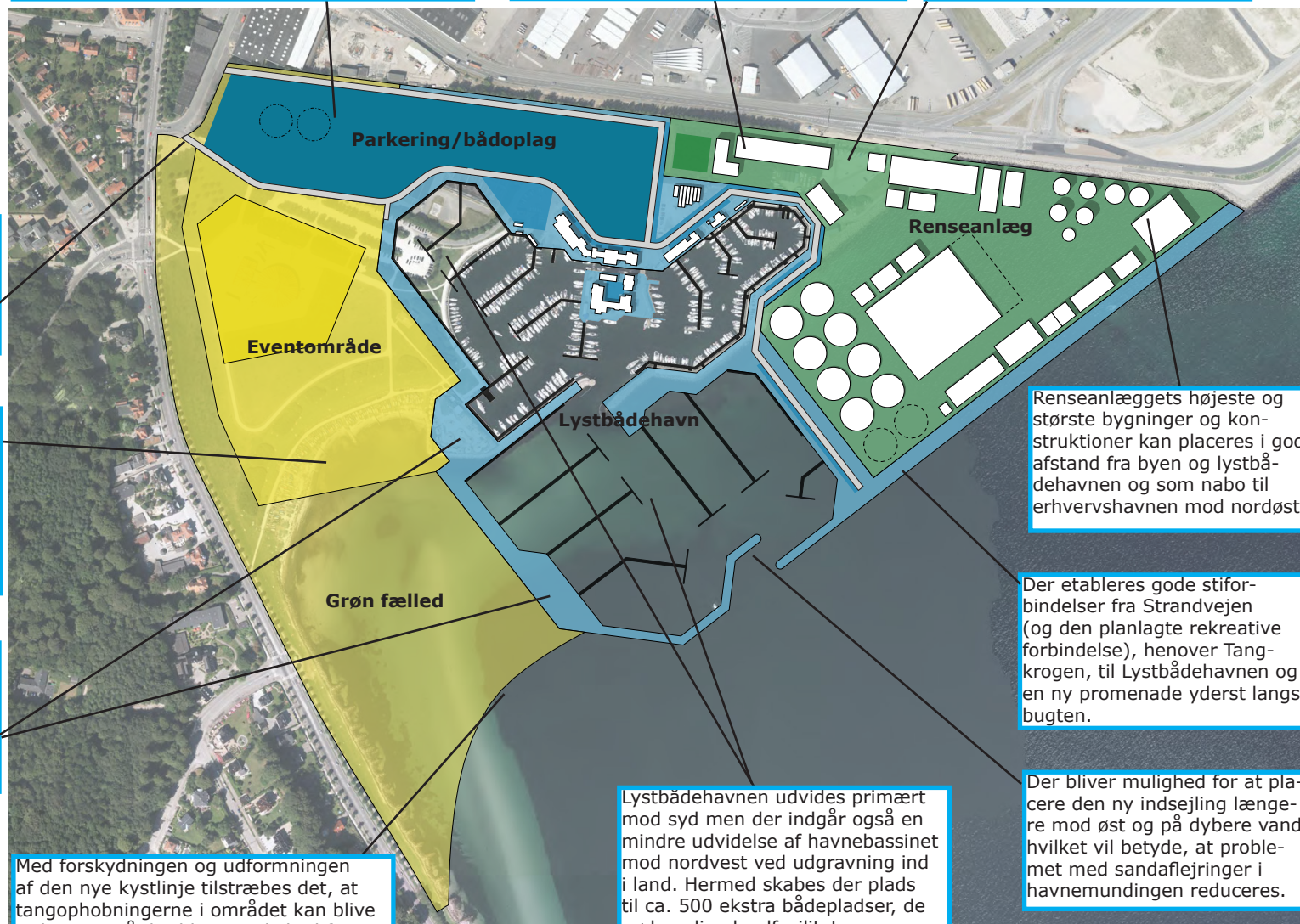
Med forskydningen og udformningen af den nye kystlinje tilstræbes det, at tangophobningerne i området kan blive reduceret, så der bliver mulighed for at etablere en attraktiv badestrand.

Lystbådehavnen udvides primært mod syd men der indgår også en mindre udvidelse af havnebassinet mod nordvest ved udgravning ind i land. Hermed skabes der plads til ca. 500 ekstra bådpladser, de nødvendige landfaciliteter og nye vandsportsaktiviteter.

Renseanlæggets højeste og største bygninger og konstruktioner kan placeres i god afstand fra byen og lystbådehavnen og som nabo til erhvervshavnen mod nordøst.

Der etableres gode stiforbindelser fra Strandvejen (og den planlagte rekreative forbindelse), henover Tangkrogen, til Lystbådehavnen og en ny promenade yderst langs bugten.

Der bliver mulighed for at placere den ny indsejling længere mod øst og på dybere vand hvilket vil betyde, at problemet med sandaflejring i havnemundingen reduceres.



Bedre adgangs- og parkeringsforhold



Helhedsplanen for Tangkrogen indeholder forslag til forbedring af adgangsforholdene og parkeringskapaciteten i området. De trafikale løsninger er udformet, så de fungerer både med og uden en ny Marselistunnel.

Den eksisterende vejadgang fra Strandvejen via Sumatravej til Tangkrogområdet rummer nogle trafikale udfordringer, der resulterer i markante kødannelser



Øverst:
Den eksisterende Marselisborg Havnevej giver adgang både til lystbådehavnen og eventparkeringen. Langs den nordlige side af vejen, p-pladser.



I midten:
Den eksisterende eventparkering består af to langstrakte grusarealer omgivet af beplantning.

Nederst:
P-pladserne tæt på havnens bygningerne er forbeholdt områdets erhvervsvirksomheder.

i til- og især frakørselsperioder. Det er særligt tilfældet, når der er store arrangementer, hvor der er alt for få parkeringspladser til arrangementernes publikum.

I dag er der på eventområdets parkeringsareal inklusive strækningen langs Marselisborg Havnevej plads til ca. 420 biler, mens der på lystbådehavnen område er ca. 190 parkeringspladser, hvoraf ca. 80 er reserveret til virksomhederne på havnen.

En større lystbådehavn og flere/større arrangementer vil både nødvendiggøre en forbedring af adgangsforholdene og skabe behov for at forøge parkeringskapaciteten i området.

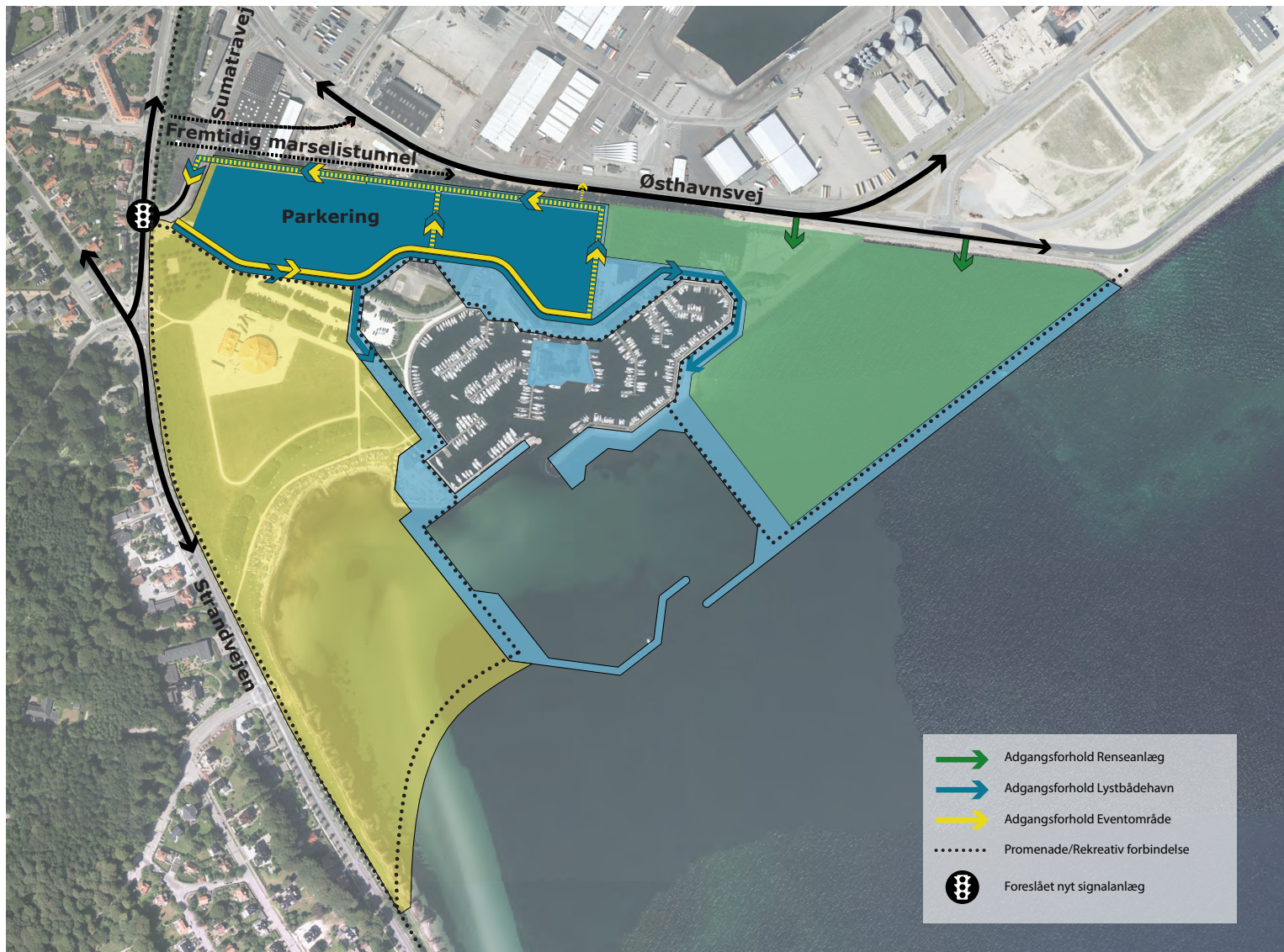
Derfor foreslås det at anlægge et nyt stort eventparkeringsareal med plads til op mod 900 biler i den nordlige del af området, på det areal der frigøres når renseanlægget flyttes. Ca. 30.000 m² af dette areal vil samtidig kunne bruges til bådoplagspladser om vinteren, hvor der ikke afholdes store arrangementer. Arealet vil altså kunne dobbeltudnyttes – til imødekomme af eventparkeringsbehovet i sommerperioden og den øgede bådoplægskapacitet om vinteren, som op mod 500 nye bådpladser nødvendiggør.

Renseanlægget foreslås trafikbetjent ad Østhavnsvej, via det eksisterende signalregulerede kryds ved Tongavej, samt eventuelt en ekstra tilslutning mod øst. Dermed aflastes Sumatravej for trafik til og fra renseanlægget.

Biltrafik til og fra event- og havneområdet foreslås afviklet via etablering af et nyt vejprincip på selve Tangkrogområdet, et såkaldt cirkulationsprincip, som gælder for al biltrafikken til såvel eventparkering som lystbådehavnen. Adgangen til området sker fra Sumatravej via en tosporet, ensrettet vej som etableres syd for den nye parkeringsplads. Biltrafik fra lystbådehavnen og eventparkeringen skal køre ad en ny vej som etableres nord for den nye parkeringsplads. Denne frakørselsvej vil få tilslutning til Sumatravej, men muligheden for som supplement at tømme parkeringspladsen ved særligt store events via en tilslutning til Østhavnsvej vil blive undersøgt.

For at forbinde den planlagte rekreative sti langs Strandvejen med den eksisterende havnepromenade langs Østhavnen foreslås det at etablere et dobbeltrettet, rekreativt stisystem langs den tosporede, sydlige tilkørselsvej til området.

For at sikre en tilfredsstillende trafikafvikling ved diverse events på Tangkrogen og for at skabe bedre krydsningsmuligheder for fodgængere kan der etableres en signalregulering af krydset Strandvejen/Sumatravej. Der er udarbejdet et forslag til udformning af krydset, hvor der også tages højde for den planlagte rekreative stiforbindelse langs med Strandvejen.



Helhedsplanens trafikløsning

Nyt og større Marselisborg Renseanlæg

Et overordnet mål med helhedsplanen er at afklare, hvordan et nyt og større renseanlæg kan indpasses med eksisterende og planlagte nye tiltag i området, såsom en udvidelse af Marselisborg Lystbådshavn og af Tangkrogens event-område samt en forbedring af trafikforholdene i området.

Marselisborg Renseanlæg er i helhedsplanen placeret på et kommende inddæmmede areal på ca. 12 ha i den nordøstlige del af området. Arealets størrelse og udformning er tilpasset for at kunne rumme et fremtidssikret renseanlæg frem til 2060, som er tidshorisonten i Aarhus Kommunes "Forslag til Spildevandsplan 2017-2020".

Den forventede belastning i 2060 svare til 480.000 personer, som er ca. det dobbelte af belastningen på det nuværende renseanlæg, idet spildevandet fra Viby Renseanlæg og Åby Renseanlæg afskæres og tilføres renseanlægget.

Renseanlægget er i udgangspunktet et traditionelt mekanisk-biologisk-kemisk renseanlæg med vidtgående kvælstof- og fosforfjernelse. Renseanlægget tænkes i endnu højere grad end det nuværende Marselisborg Renseanlæg, opbygget som et energiproducerende renseanlæg, der udnytter slammet til produktion af el og varme, i tråd med en vision om en "cirkulær økonomi". Også på andre måder er ressourcegenanvendelse en central del af anlægget. F.eks. skal anlægget kunne udnytte spildevandet til produktion af fosfor, der kan bruges som gødning.

Anlægget disponeres arealmæssigt så

det er forberedt på fremtidige nødvendige udvidelser af anlægget. Det kunne være af hensyn til fremtidige vandmiljøkrav, behov for anlæg til videregående behandling af slam på renseanlægget, eller behov for at øge belastningen af anlægget. Dermed kan anlægget forberedes på en evt. tilvækst af spildevandsproducerende industri og erhverv i oplandet.

Et nyt renseanlæg etableres, således at de miljømæssige påvirkninger reduceres til et minimum, og så det visuelle udtryk falder godt ind med øvrige anlæg, bygninger og aktiviteter på havneområdet.

I forbindelse med et renseanlæg vil der dog altid være en potentiel mulighed for lugtpåvirkning af nærmiljøet. For at mindske muligheden for lugtpåvirkning vil kritiske anlægsdele blive overdækket og der etableres udsugning og luftbehandling. Afkastluften (luften fra overdækkede procesanlæg) vil blive uledt gennem skorstene, for at mindske nærmiljøpåvirkninger.

For at minimere risikoen for spredning af bakterier fra renseanlægget via luftstrømme (aresoler) placeres proces-tankene i et afstand på min. 100 m fra lystbådehavnen, hvilket svarer til de vejledende afstandskrav. I forbindelse med den kommende planlægning af området bliver afstandskravene vurderet på ny.

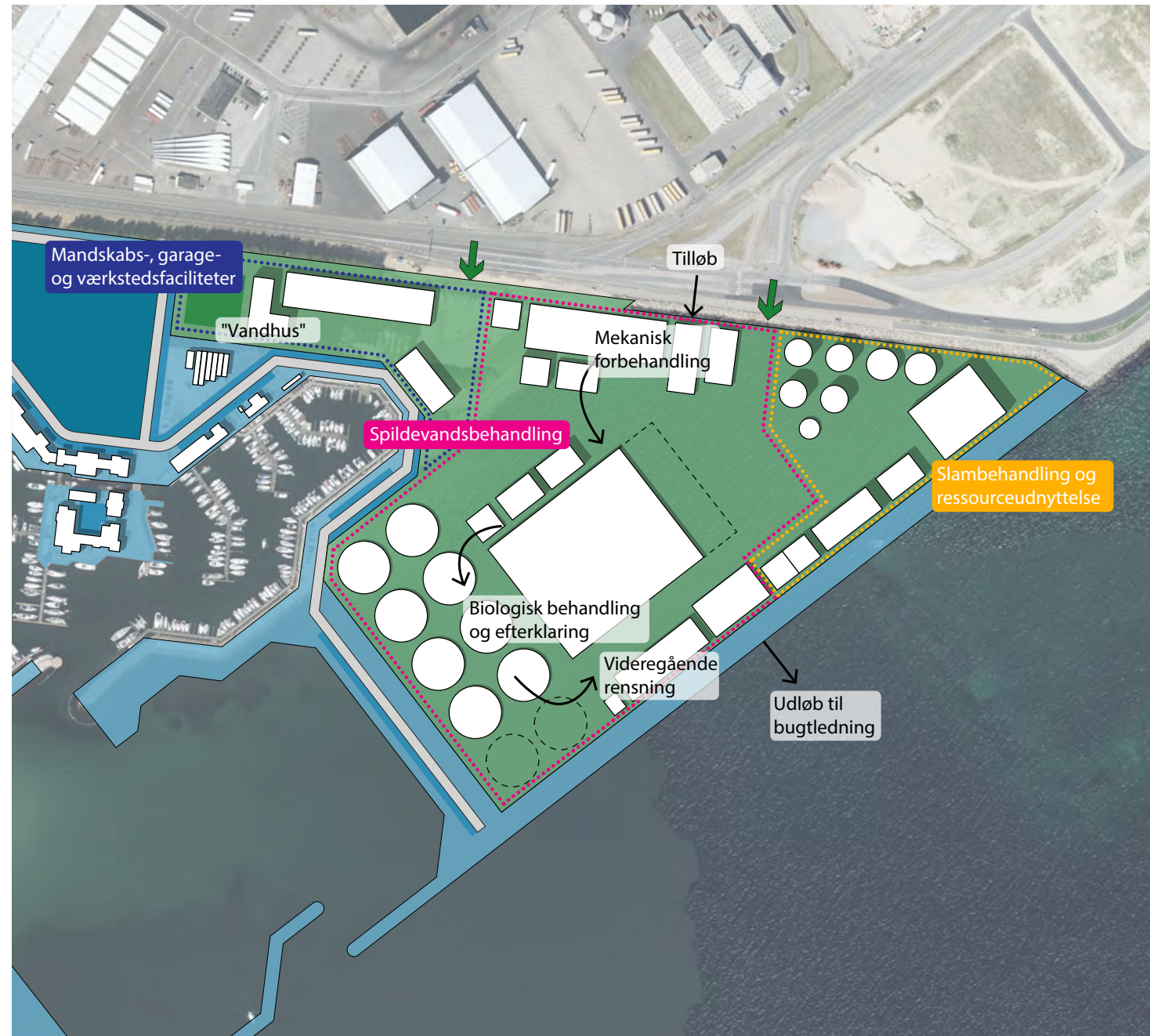
Alle støjende maskinkomponenter på anlægget er støjdæmpede og anbragt inden døre, derfor er risiko for støjge-

ner fra renseanlægget meget lille. Den trafikale belastning ved etablering af det nye renseanlæg vurderes at være relativt lille i forhold til anden trafikbelastning i havneområdet. Vejadgang til renseanlægget sker fra Østhavnsvej. Den nærmere udformning af vejbetjeningen undersøges yderligere i VVM-fasen.

Der skal opføres en mandskabsbygning i forbindelse med et nyt Marselisborg Renseanlæg. Det giver en god mulighed for at integrere flere funktioner end blot faciliteter o. lign. i tilknytning til denne bygning. Under overskriften "Sammen om vandet" er det en oplagt mulighed at lade et nyt "vandhus" være en samlende enhed for hele området og dets anvendelser. Tanken er at benytte udvidelsen af en række supportfunktioner for Aarhus Vand som afsæt for at lave et fælles hus, der:

- Samler oplevelser, viden, forskning og innovation knyttet til vand.
- Er et visualiseret udstillingsvindue for fremtidens ressourceeffektive vand-anlæg, som gavner vandkredsløbet og mennesker lokalt og globalt.
- Skaber møder mellem områdets faste brugere og dem, der er på besøg.
- Er en "rygrad" hele året rundt – også når det er koldt på lystbådehavnen og på de åbne arealer på Tangkrogen.

Planen viser den påtænkte anvendelse og skitse-mæssige disponering af det nye rense-anlæg.



Udvidet Marselisborg Lystbådehavn

Helhedsplanen indeholder en udvidelse af Marselisborg Lystbådehavn og med denne udvidelse vil lystbådehavnen samlede areal blive på ca. 24 ha. For at sandsynliggøre, at det disponerede areal for lystbådehavnen kan opfylde de opstillede arealbehov, er der udarbejdet et eksempel på indretning af den udvidede lystbådehavn (se planen på højre side og skitsen side 2).

Ved den skitserede indretning af lystbådehavnen bliver bassinarealet næsten tredoblet i forhold til nuværende lystbådehavn og der opnås op mod 500 ekstra bådpladser. Bassinarealet udvides primært ud i bugten men også i mindre omfang ved udgravning ind i land mod nordvest. Behovet for den yderligere forøgelse af bassinstørrelsen skyldes til dels at bådene bliver større og større men også at der er opstået behov for nye vandfunktioner i Marselisborg Lystbådehavn.

Ydermole og indsejling er på skitsen placeret så langt mod øst som muligt for at reducere problemet med tilsanding af indsejlingen til havnen. Nye ydermoler giver ligeledes mulighed for fremtidssikring af højdeniveauet med hensyn til fremtidige klimændringer.

Der er mulighed for at etablere landarealer både øst og vest for indsejlingen og tæt ved ydermolen. Landarealet bliver væsentligt forøget med gode muligheder for at klubmiljøer kan udvikles og vokse i begge områder eller det ene. Mod vest er tiltænkt klubber med lejlighedsvis behov for store bagarealer. Eventpladsens område kan evt. benyt-

tes ved særlige lejligheder og stævner. Samtidig kan der være mulighed for søsætning af f.eks. joller, kajakker mv. direkte ud i bugten via stranden vest for lystbådehavnen. Klubområdet øst for indsejlingen er tiltænkt klubber med behov for større vanddybde og kort adgang ud af havnen som f.eks. større dykkerbåde, motorsportsaktiviteter, svømmeklub mv.

Der er i indretningen etableret et større opfyldningsområde midt i havnen. Dette område kan anvendes til nyt havnekontor og relaterede aktiviteter som herved får en central placering i havnen. Ligeledes giver opfyldningen mulighed for at bryde de relativt store bassiner med andre konturer og dæmpning af bølger. Det eksisterende formsprog, med

knækkede linjer ved linjeføring af bådbroer og bassinafgrænsninger er søgt videreført.

Der vil være gode parkeringsmuligheder på den nordlige og østlige side af havnebassinene. Mod vest kan parkeringen begrænses til af- og pålæsning samt korttidsparkering, så der ikke er permanent parkering i grænsen mod eventområdet. Parkeringsforholdene vil blive væsentligt forbedret med ca. 1 p-plads pr. 2 bådpladser, svarende til det beregnede parkeringsbehov.

Det særlige miljø og formsprog i den eksisterende Marselisborg Lystbådehavn skal videreføres i den udvidede havn.





Planen viser arealudlægget og mulig disponering af en udvidet lystbådehavn, herunder også parkeringsarealer og bådeoplag.

En større og bedre Tangkrog



Ved udvidelsen af Marselisborg Lystbådehavn mod syd vil det være nødvendigt samtidig at forskyde Tangkrogens kystlinje mod syd, idet der ellers vil dannes en tangsamlende vig mellem den nye lystbådehavns moleanlæg og Strandvejen.

Ved denne kystlinjeforskydning mod syd skaber helhedsplanen mulighed for en markant udvidelse af Tangkrogens eventområde og fælled, der i dag danner rammen om en lang række kulturelle og sportslige events og aktiviteter og samtidig har funktion som offentligt rekreativt område til gavn for hele by-



Tangkrogen er et fantastisk dejligt område, men rammerne er efterhånden noget trange, og der er behov for at udvikle området så der bliver mere plads til de eksisterende og også nye aktiviteter.



*Øverst:
Eventområdet er godt fyldt ud, selv her, ved ét af de mindre arrangementer.*

*I midten:
Den lille sandstrand er godt besøgt på varme dage, og der er behov en større.*

*Nederst:
Jollepladserne bevares i helhedsplanen og flyttes længere mod syd.*

en. Aktuelt er interessen for at anvende Tangkrogen til arrangementer stigende og en række af de nuværende arrangementer bliver større og er dermed presset på den plads der er til rådighed. Helhedsplanen giver mulighed for at imødekomme disse udviklinger ved at skabe mere plads til arrangementer og rekreative formål samt etablere større og bedre parkeringsforhold.

Der er derfor som led i udarbejdelsen af helhedsplanen for Tangkrogen udarbejdet et forslag til en arealdisponering af en udvidelse af eventområdet. Med den skitserede arealdisponering bliver der udlagt ca. 22 ha til et udvidet eventområde.

Udvidelsen af Tangkrogens eventområde skaber helt nye rammer for afvikling af events og rekreativ brug af området og giver mulighed for, at flere brugere kan anvende området samtidig.

Med de ændrede til- og frakørselsforhold vil trafikken til og fra parkeringsarealerne og lystbådehavnen blive afviklet meget mere smidigt end tilfældet er i dag når der afholdelse events. Endvidere vil parkeringskapaciteten forøges væsentligt og det vil ud over at være til gavn for Lystbådehavnen og events på Tangkrogen også være med til at reducere parkering i de tilstødende byområder ved afholdelse af events – både på Tangkrogen og f.eks. i Mindeparken, Tivoli Friheden og på Stadion.

Som det fremgår af kortet indeholder helhedsplanens skitse for det fremtidige eventområde en grusbelagt Cirkusplads

(I) og et Grønt Arrangementsareal (II). Begge arealer skal etableres, så de kan tåle forskellige former for arrangementsbelastninger og foreslås udvidet til ca. det dobbelte areal, så det bliver muligt at afholde større arrangementer og koncerter.

Det rekreative udenomsareal (III), Tangkrogens grønne Fælled, udvides ligeledes markant og der bliver mulighed for at området kan rumme forskellige nye rekreative aktiviteter. Strandvejens Bådelags eksisterende antal jollepladser fastholdes, men flyttet længere mod syd. Ved etableringen af den forskudte kystlinje skal der tages højde for, at stranden både kan anvendes til badestrand og jolleoplæg.

Den nye kystlinje skal tilstræbes at forløbe sådan, at stranden bliver selvrensende, med henblik på at der ikke vil være de samme lugtgener som periodisk opleves i dag. Helhedsplanen foregriber altså den eksisterende tilsanding og tangaflejring, der allerede nu kan ses i det lavvandede område ved Tangkrogen.

Eventområdets naboskab til Lystbådehavnen skaber muligheder for synergieffekter, der kan komme begge til gode. Samspelet mellem dem tænkes forbedret, så der skabes bedre rekreative muligheder for begge parter, f.eks. ved at grænsen mellem eventområdet og lystbådehavnen etableres som en mere åben zone, hvis brug kan tilpasses de to områders aktuelle behov.



Planen til venstre:
Tangkrogens foreslåede disponering, med eventområder og en udvidet grøn fælled.

Billederne til højre:

Med inspiration i Kastrup/Amager Strandpark kan Tangkrogen udvikles til at være et langt mere multifunktionelt område end det er i dag.



Foto: Hasløv og Kjærsgaard



Foto: Stig Nygaard



Foto: Hasløv og Kjærsgaard



Foto: Hasløv og Kjærsgaard

Kommuneplantillæg og VVM

Aarhus Kommune inviterer med dette forslag til helhedsplan til debat om fremtidens Tangkrog.

Helhedsplanen forudsætter at der skal inddrages nye arealer på søterritoriet og ændres på de gældende kommuneplanrammer, så der kan blive plads til et nyt og større renselanlæg, en udvidet lystbådehavn og en større og bedre Tangkrog. Det kræver tillæg til kommuneplanen. De eksisterende kommuneplan-rammeområder og forslaget til nye er vist på side 17.

Et nyt renselanlæg er desuden obligatorisk VVM-pligtigt og det betyder at renselanlægget ikke kan realiseres før der er udarbejdet en VVM-redegørelse og givet en VVM-tilladelse.

Aarhus Kommune har besluttet at VVM-redegørelsen for renselanlægget også skal omfatte udvidelse af lystbådehavnen og udvidelsen af Tangkrogen, da projekterne hænger så tæt sammen, at de bør ses i en helhed.

VVM-redegørelsen bliver endvidere suppleret af en miljøvurdering af kommuneplantillægget, i henhold til miljøvurderingsloven. VVM-redegørelse og miljøvurdering vil blive udarbejdet som en samlet rapport.

Aarhus Kommune er myndighed i forhold til planlægningen på land og Kystdirektoratet i forhold til projektet på søterritoriet. Der vil blive gennemført en koordineret proces, hvor målet er en fælles høring af både kommuneplantillæg og miljøvurderinger.

VVM redegørelsen skal belyse og vurdere de miljømæssige konsekvenser af de løsninger som byrådet beslutter at der skal arbejdes videre med efter den offentlige høring.

Ud over den skitserede løsning i helhedsplanen vil VVM-redegørelsen og miljøvurderingen indeholde et såkaldt 0-alternativ, som beskriver de trafikale og miljømæssige konsekvenser såfremt, der ikke sker en udvidelse af Tangkrogområdet, lystbådehavnen eller flytning af renselanlægget.

Efter VVM loven skal alle emner dækkes i VVM-redegørelsen, men de er ikke alle lige vigtige.

Projekterne med flytning af renselanlægget, udvidelse af lystbådehavnen og udvidelse af Tangkrogen kan påvirke omgivelserne på forskellige måder.

Aarhus Kommune vurderer at de væsentligste miljømæssige problemstillinger fælles for projekterne vil være:

- Påvirkninger som følge af opfyldningerne, herunder sedimenttransport og vandkvalitet.
- Den visuelle påvirkning, herunder en vurdering af påvirkningen af kystområdet.
- Påvirkninger med lys om natten.
- Klimatilpasning, når der kan forventes øget vandstand og flere hændelser med ekstreme vandstande eller nedbør.

Miljømæssige problemstillinger for det nye renselanlæg vil være:

- Støj, lugt og sundhed.
- Risiko (i forbindelse med oplag af gas).
- Badevandskvaliteten og vandkvaliteten i nærområdet og Aarhus Bugt.
- Afledte effekter ved nedlæggelsen af Åby og Viby renselanlæg.
- Afledte effekter af de nye spildevandsledninger fra Åby og Viby til det nye renselanlæg.
- Håndtering af returvand til opretholdelse af vandføringer.
- Placering af overløbs/forsinkelsesbassiner.

Flere af de nævnte emner er miljøvurderet i forbindelse med spildevandsplanen, men der skal også gennemføres en VVM-vurdering af det konkrete projekt og anlægsarbejde. En del af materialet fra spildevandsplanen kan sandsynligvis genbruges.

Miljømæssige problemstillinger for udvidelse af lystbådehavnen vil være:

- Trafik og parkering.
- Naboskabet til eventplads og renselanlæg.
- Vinteroplag af både.

Miljømæssige problemstillinger for udvidelse af Tangkrogen vil være:

- Trafik og parkering.
- Støj.
- Påvirkningen af kystlandskabet og oplevelsen af Strandvejen.

Vi hører gerne din mening

Har du forslag og idéer til planlægningen og hvad der særligt skal belyses i VVM-redegørelsen og visualiseres så send dine forslag til Aarhus Kommune. Adressen finder du på bagsiden af hæftet.

Proces og tidsplan

De fire faser i den samlede planproces og en foreløbig overordnet tidsplan er beskrevet nedenfor.

OFFENTLIG HØRING - (NÆRVÆRENDE)

Indkaldelse af idéer og forslag til helhedsplanlægning for Tangkrogområdet og indholdet VVM-redegørelsen og miljøvurderingen.

Borgere, foreninger, myndigheder og andre interessenter kan fremsende idéer og forslag til planlægningsarbejdet.

Afsluttes 13. september 2017.

OPSAMLING PÅ HØRING OG FASTLÆGGELSE AF INDHOLD I VVM

Blandt andet på baggrund af de indkomne idéer og forslag udarbejdes et forslag til indhold og undersøgelser i VVM-redegørelsen og miljøvurderingen .

Forslaget forelægges byrådet til beslutning og koordineres med Kystdirektoratet.

Forventes afsluttet primo 2018.

UDARBEJDELSE AF FORSLAG TIL VVM OG KOMMUNEPLANTILLÆG

VVM-redegørelsen og miljøvurderingen udarbejdes og danner grundlag for udarbejdelse af forslag til kommuneplantillæg.

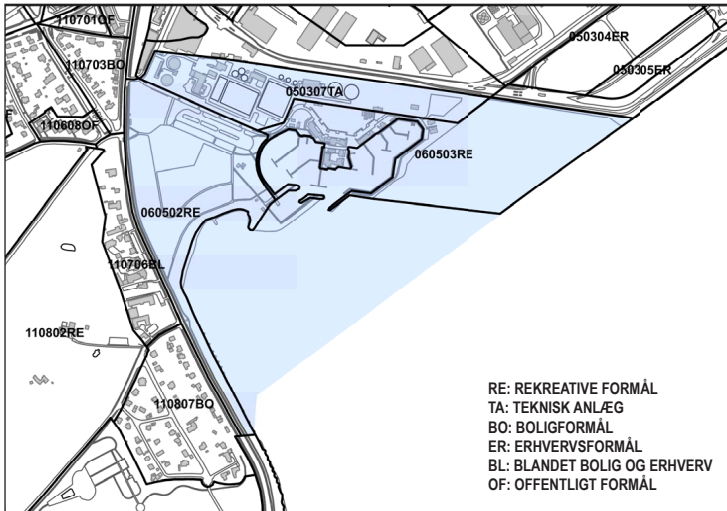
Forventes afsluttet primo 2019.

OFFENTLIG HØRING, OPSAMLING OG ENDELIG VEDTAGELSE

Byrådet offentliggør forslag kommuneplantillæg med tilhørende VVM-redegørelse og miljøvurdering for det undersøgte løsningsforslag. I mindst 8 uger har borgere, foreninger, myndigheder og andre interessenter mulighed for at fremsende bemærkninger til planforslaget og VVM-redegørelsen.

Efter den offentlige høring om planforslaget kan byrådet vedtage kommuneplantillægget endeligt, sammen med udkast til VVM-tilladelse(er) og forslag til lokalplan(er) til fremlæggelse i offentlig høring. Kystdirektoratet skal på baggrund af VVM-redegørelsen give en anlægstilladelse til projektet på søterritoriet.

Forventes afsluttet primo 2020.



Ovenfor: Udsnit af rammekort, Kommuneplan 2013 - planområdet vist med blå.

Nedenfor: Kommuneplanrammerne, som de kan komme til at se ud i fremtiden. Endelig afgrænsning og bestemmelser for områderne udarbejdes først, når der foreligger en VVM-redegørelse for projektet.



Vi vil gerne høre din mening

Offentlig høring

Fra 5. juli - 13. september 2017.

I offentlighedsfasen har borgere, foreninger, myndigheder og andre interessenter mulighed for at komme med forslag og ideer til helhedsplanlægningen for Tangkrogområdet og indholdet i VVM-redegørelsen.

De indkomne idéer og forslag til planlægningsarbejdet vil blive forelagt Aarhus Byråd, der herefter rammesætter det videre arbejde i dialog med Kystdirektoratet.

Øvrigt materiale

Tekniske baggrundsnotater for de fire delprojekter kan desuden ses på kommunens hjemmeside.

Bemærkninger

Høringssvar sendes senest den 13. september 2017 til:

Center for Byudvikling og Mobilitet
Kælkværksvej 10
8000 Aarhus C

E-mail:
byudviklingogmobilitet@aarhus.dk

Spørgsmål kan rettes til:

Vedr. planlægningen:
Planafdelingen
Birte Gersbøll
Tlf. 4185 9830 E-mail: bger@aarhus.dk

Vedr. projektet på søterritoriet:
Kystdirektoratet
Anne Villadsgaard
Tlf. 9133 8425 E-mail: avi@kyst.dk

