



Vand  
Karen Blixens Boulevard 7, 8220 Brabrand

---

Aarhus Kommune Teknik og Miljø  
Byggemodning og bydesign  
Att.: Jens Ole Madsen  
Karen Blixens Boulevard 7, 8220 Brabrand

11. marts 2024  
Side 1 af 9

## Tilladelse til midlertidig tilslutning af vejvand fra Jesper Kleins Gade i Lisbjerg til Egå via Aarhus Vand A/S' s regnvandsledning med tilslutning i brønd nr. C43C342R

**TEKNIK OG MILJØ**  
Plan, Byggeri og Miljø  
Aarhus Kommune

Tilladelsen er meddelt i henhold til Miljøbeskyttelseslovens § 28 (LBK nr. 48 af 12. januar 2024), spildevandsbekendtgørelsens kapitel 6 (BEK nr. 1393 af 21. juni 2021):

### Klimatilpasning og vandforsyning

Karen Blixens Boulevard 7  
8220 Brabrand

- Tilladelse til midlertidig tilslutning af vejvand fra:
  - Jesper Kleins Gade i anlægsfase og byggemodningsperioden (fase 1) i Lisbjerg til Egå via eksisterende Aarhus Vand A/S' regnvandsledning med tilslutning i brønd nr. C43C342R
  - Der skal søges om ny udledningstilladelse når delområdet er fuldt udviklet og vejanlægget på Jesper Kleins Gade er fuldt udbygget

Telefon: 2336 8252

E-mail:  
klimaogvand@mtm.aarhus.dk  
Direkte e-mail:  
[lasst@aarhus.dk](mailto:lasst@aarhus.dk)

Sag: GEO-2024-001328

Tilladelsen er betinget af de **vilkår**, der er angivet under **afsnit 1**.

Sagsbehandler:  
Lasse Stentoft

Med venlig hilsen

Lasse Stentoft  
Urban Landskabsingeniør

Per Krag  
Teknikumingeniør

Klagefristen udløber den 15. april 2024  
Søgsmålsfristen udløber den 15. september 2024



## 1 Vilkår for midlertidig tilladelse til udledning af vejvand

11. marts 2024  
Side 2 af 9

### 1. Udledning til Aarhus Vand A/S' regnvandsledning i brønd nr. C43C342R

- 1.1.1. Udløb af vejvand fra Jesper Kleins Gade, fase 1 må maksimum være på 7,8 l/s til Aarhus Vand A/S' regnvandsledning i brønd nr. C43C342R
- 1.1.2. Tilladelsen omfatter afledning af vejvand fra Jesper Kleins Gade, fase 1, som udgør et vejareal på ca. 5.400 m<sup>2</sup> (jf. fig. 2).
- 1.1.3. Vejbrønde anlægges og fungerer som afløb til vejanlæggets regnvandsledning, når kapaciteten af regnvandsbed overskrides. Der skal etableres vandbremse i hvert afløb til vejanlæggets regnvandsledning.
- 1.1.4. Anlægget dimensioneres således at overløb sker sjældnere end én gang hvert femte år (T=5).

### 1.1 For sandfang

- 1.1.1 Dimensionering af sandfang skal ske i henhold til jf. [Aarhus Kommune-Gældende design og dimensioneringskrav, 2. juni 2022](#).
- 1.1.2 Inden udløbet til Aarhus Vand A/S' regnvandsledning skal al vejvand passere et sandfang.
- 1.1.3 Renseforanstaltninger skal vedligeholdes, tilses og tømmes regelmæssigt jf. følgende nedenstående aktivitetskema:

| Aktivitet                           | Hyppighed   |   |
|-------------------------------------|-------------|---|
| Undersøge hvor fyldt sandfanget er. | Jævnligt    | 2-3 gange årligt                                      |
| Rense riste for blade m.v.          |             | Løbende   |
| Sandfang tømmes og bundsuges        | Efter behov | Når sandfanget er ca. 50 % fyldt eller 1 gang årligt. |

- 1.1.4 Dimensionering af renseforanstaltninger skal ske i henhold til "Rørcenter-anvisning 006 og DS/EN 858-1 og 2".
- 1.1.5 Dokumentation for tømming af og tilsyn med sandfang skal journalføres og opbevares i 5 år af ejer af matrikel, og skal forevises tilsynsmyndigheden på forlangende.

### 1.2 Drift og vedligehold

- 1.2.1 Ejer af matrikel er ansvarlig for drift og vedligeholdelse af eget afvandingsystem og udløb til Aarhus Vand A/S' regnvandssystem.



11. marts 2024  
Side 3 af 9

### 1.3 Generelt

- 1.3.1 Anlægget skal designes og dimensioneres efter retningslinjerne i [Aarhus Kommune-Gældende design og dimensioneringskrav, 2. juni 2022](#).
- 1.3.2 Afvandingssystem dimensioneres, placeres og udføres således, at der ikke opstår overfladisk afstrømning, overfladegener eller miljømæssige gener i øvrigt til nabomatrikler.
- 1.3.3 Ændring i udledningmængden eller størrelse skal forinden skriftligt meddeles Aarhus Kommune, Teknik og Miljø, der tager stilling til, om ændringen kræver revision af tilladelsen.
- 1.3.4 Driftsuheld eller forstyrrelser der kan eller har givet anledning til forurening af vandområdet, skal straks meddeles til Aarhus Kommune, Teknik og Miljø.
- 1.3.5 I anlægsfasen skal det sikres, at der ikke sker udvaskning af sand, ler mv. til Aarhus Vand A/S' regnvandssystem.
- 1.3.6 Der skal forlægges en accept fra Aarhus Vand A/S om brug af deres regnvandsledning med tilslutningspunkt i brønd nr. C43C342R inden projektet gennemføres.
- 1.3.7 Tilladelsen er gyldig ved modtagelsen, og bortfalder, hvis den ikke er udnyttet inden 3 år fra meddelelsesdatoen. Tilladelsen kan tages op til revision, hvis den er utidssvarende, utilstrækkelig eller u hensigtsmæssig, og kan til enhver tid og uden erstatning annulleres, hvis der opstår fare for forurening af recipienten eller af miljøet i øvrigt jf. miljøbeskyttelseslovens § 30.
- 1.3.8 Efter projektets gennemførelse færdigmeldes anlægget til Aarhus Kommune, Teknik og Miljø, inkl. fremsendelse af "som udført" tegningsmateriale til dokumentation. Der foretages en fælles besigtigelse af de etablerede anlæg, hvor ansøger redegør for at projektet er udført efter udledningstilladelsens krav og vilkår.

## 1 Ansøgning og projektbeskrivelse

Aarhus Kommune, Teknik og Miljø har den 31. januar 2023 modtaget ansøgning fra rådgiver COWI på vegne af Aarhus Kommune, Teknik og Miljø – Byggemodning og Bydesign.

Der ansøges om midlertidig tilslutningstilladelse for en periode på ca. 10 år, eller indtil området er fuldt udbygget og Jesper Kleins Gade er færdigetablet.



11. marts 2024  
Side 4 af 9

Der søges om tilladelse, til udledning af vejvand fra en vejstrækning (fase 1) på ca. 300 meter til Aarhus Vand A/S' eksisterende regnvandsledning med udløb i Egå, fra Jesper Kleins Gade der etableres i forbindelse med udvikling af Lisbjerg, se figur 1.

Jesper Kleins Gade etableres i flere faser, hvor denne ansøgning vedrører fase 1. Den nye Jesper Kleins Gade er således en forudsætning for den efterfølgende byudvikling i området.

Aarhus Kommune, Byggemodning og Bydesign har indgået aftale om midlertidig benyttelse af Aarhus Vand A/S' eksisterende regnvandsledning til afvanding af vejvand fra den østlige del af vejanlæg fra den nye Jesper Kleins Gade i fase 1.



*Fig.1. Illustration af placering af nye vejforløb for Jesper Kleins Gade i Lisbjerg, fase 1 markeret med rødt.*

Tilladelsen er midlertidig, idet Aarhus Vand A/S forventer at etablere nyt regnvandsbassin til afvanding og rensning af tag- og overfladevand fra både byområder og vejanlæg på længere sigt i Lisby.

Vejvand fra nyt vejanlæg i Jesper Kleins Gade forventes i fremtiden blive afledt direkte til et nyt regnvandsbassin, som etableres af Aarhus Vand A/S.

Vejvandet tilsluttes Aarhus Vand A/S' regnvandsledning i brønd nr. C43C342R, se fig. 2.



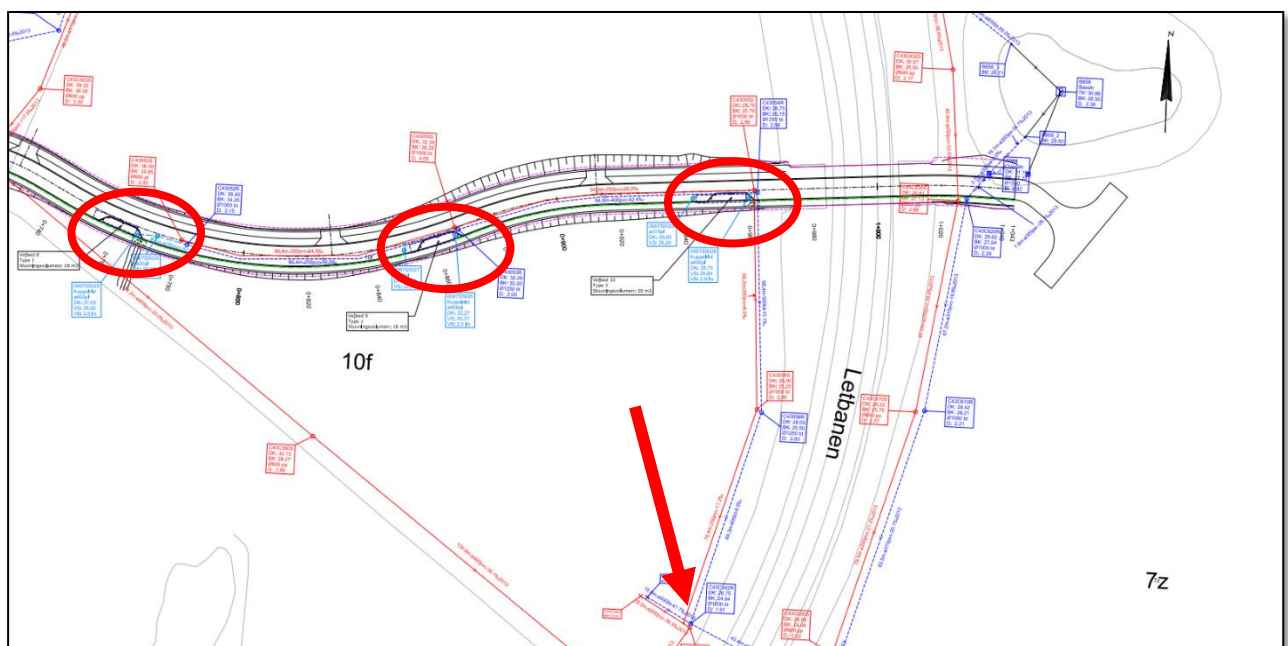
Der udledes vejvand fra vejanlæg på ca. 300 meter (med en vejbredde på ca. 13,64 meter, og i en bredde af ca. 6,25 meter anlægges med asfalt).

11. marts 2024  
Side 5 af 9

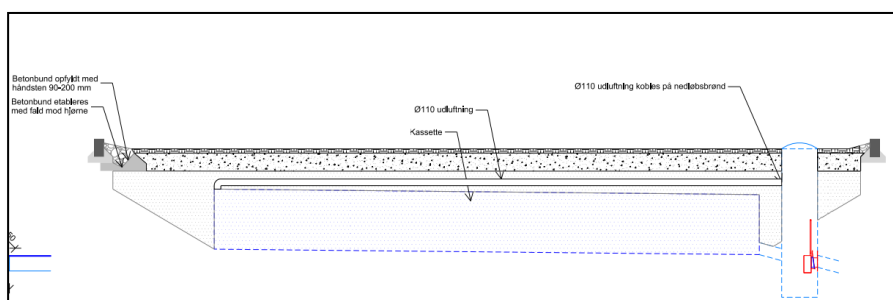
Vejvandet opsamles i 3 regnvandsbrønde, hvor det renses gennem sandfang og forsinkes inden afledning til Aarhus Vand A/S' regnvandsledning.

Regnvandsbrøndene etableres med sandfang, før udløb til regnvandsledningen. Der etableres en vandbremse ved udløbet fra hver regnvandsbrønd.

Vejvandet forsinkes jf. krav fra Aarhus Vand A/S til en 5-års hændelse. Der må samlet udledes maksimum 7,9 l/s til Aarhus Vand A/S' regnvandsledning.



Figur 2. Placering af de tre regnvandsbæde markeret med rød cirkel. Tilslutningspunkt til Aarhus Vand A/S' eksisterende regnvandsledning i brønd nr. C43C342R er markeret med rød pil.





Figur 3. Illustration af afløbsbrønd med sandfang og vandbremse (markeret med rødt).

11. marts 2024  
Side 6 af 9

## 2 Vurdering og forhold til anden lovgivning

Denne tilladelse omfatter alene tilladelse efter miljøbeskyttelsesloven. Der er i tilladelsen ikke taget stilling til evt. øvrige lovgivninger/tilladelser, som skal indhentes særskilt for at gennemføre projektet f.eks.:

- Planloven (landzonetilladelse, terrænregulering)
- Miljøvurderingsloven (VVM-screening)
- Naturbeskyttelseslov (§3 beskyttede områder, fredskov, §16 m.v.)
- Vandforsyningsloven (grundvandssænkning)
- Byggeloven (§ 12 sikring af bygninger mv.)
- Vandløbsloven (krydsning af vandløb, reguleringer, medbenyttelsestilladelse)
- Vejlovene (krydsning af landeveje m.v.)
- Jordflytningsbekendtgørelsen
- Museumsloven

### 2.6 Natura 2000-område

Nærmeste Natura 2000-område er habitatområdet nr. 233, Brabrand Sø med omgivelser, som er beliggende ca. 7,5 km fra udløb "vandløb NV for Lisbjerg Bro".

Da udledningen sker 7,5 km fra Natura 2000 område uden afledning dertil, vil det ikke give anledning til en negativ påvirkning af Natura 2000-området.

### 2.7 Forhold til kommunens spildevandsplan mv.

Jesper Kleins Gade, fase 1 er beliggende i kloakopland C043C i forhold til kommunens spildevandsplan.

Vejvandet afledes til Aarhus Vand A/S' eksisterende regnvandsledning. For regnvandsledningen foreligger en eksisterende udledningstilladelse for tag- og overfladevand med udløb i Egå via vandløb NV for Lisbjerg Bro til Aarhus Vand A/S, dateret 28.10.2022, sag: 21/115992-3.

### 2.8 Internationalt beskyttede arter efter habitatdirektivets bilag IV arter

Der er ikke registreret Bilag IV-arter i eller i umiddelbar nærhed af projektområdet.

Nærmeste Bilag IV-art er stor vandsalamander, der er observeret ca. 500 meter øst for projektområdet. Projektområdet er ikke yngle- eller raste sted for hverken odder, stor vandsalamander eller spidssnudet frø. Projektet vurderes ikke at kunne påvirke levestedet for oddere væsentligt nedstrøms projektområdet. Det er samtidig Aarhus kommunes vurdering at projektet ikke vil kunne have en væsentlig påvirkning af andre arter som er omfattet af Habitatbekendtgørelsens bilag IV.



11. marts 2024  
Side 7 af 9

## **2.9 Hydraulisk kapacitet i vandløb m.v.**

Det nye opland, Topografisk afvandingsopland Nord og Syd samt Etape 1 forsinkes til 1 l/s/ha.

Efter besigtigelsen af recipienten i 2019 blev det vurderet at dele af vandløbet er sårbare set i forhold til en kommende forøgelse af vandmængder ved regn. Her vil der ske erosion af kanter nogle år efter en færdig etablering af området. Erosionen vil bevirke, at der i en periode vil være behov for etablering af sandfang og opsamling af sand.

Strækningen fra motorvejen og ca. 70 meter opstrøms har tidligere været anvendt som sandfang, og denne vil igen kunne bruges. For at gøre vandløbet mere robust, er det aftalt med Aarhus Vand A/S, at der skal laves en tilpasning af vandløbet. Omfanget, tidspunkt og udførelse aftales nærmere mellem Aarhus Vand A/S og Teknik og Miljø, Vandløb.

## **2.10 Vandområdeplaner og opfyldelse af målsætningen**

Der udledes til en strækning af vandløb NV for Lisbjerg Bro og Egå, som er målsat til "god økologisk potentiale". Den aktuelle tilstand er vurderet til ringe økologisk tilstand.

Kommunen vurderer, at der skal laves en tilpasning af vandløbet, hvis miljømålet skal opnås. Aarhus Vand A/S og Aarhus Kommune, Vandløb indgår en aftale om omfanget af tilpasningen, hvem der skal stå for tilpasningen og hvornår arbejdet skal igangsættes.

I forhold til bassinerne vurderer kommunen, at de lever op til den bedst tilgængelige teknik (BAT) for rensning af almindeligt belastet separeret regnvand. De etableres som våde bassiner med et permanent vådt volumen, stor vanddybde og med dykket udløb

## **2.11 Grundvandsbeskyttelse**

Anlægget er placeret i område med særlige drikkevandsinteresser (OSD – gult område).

Det vurderes at det midlertidige anlæg renser vejvandet gennem grus og sandfang i tilstrækkelig grad, og derfor ikke udgør en risiko for grundvandet, indtil området er udbygget, og der ansøges om permanent udledningstilladelse.

## **3 Klagevejledning**

Denne afgørelse kan i henhold til miljøbeskyttelseslovens § 91 påklages til Miljø- og Fødevarerklagenævnet af: Ansøger, Sundhedsstyrelsen samt enhver, der har en individuel, væsentlig interesse i sagens udfald, jf. miljøbeskyttelseslovens § 98. Afgørelsen kan endvidere påklages af



11. marts 2024  
Side 8 af 9

landsdækkende foreninger og organisationer, jf. miljøbeskyttelseslovens § 99 og § 100, samt lokale foreninger og organisationer, der har beskyttelse af natur og miljø eller rekreative interesser som formål, og som har meddelt, at de ønsker underretning om afgørelsen, jf. lovens § 100.

En eventuel klage skal sendes elektronisk til Teknik og Miljø, Karen Blixens Boulevard 7, 8220 Brabrand, via Klageportalen på [www.borger.dk](http://www.borger.dk) eller [www.virk.dk](http://www.virk.dk) senest **4 uger efter tilladelsesdato**, eller bekendtgørelsesdato, hvis afgørelsen er offentlig bekendtgjort, jf. miljøbeskyttelseslovens § 93.

Ved indgivelse af klagen skal der indbetales et gebyr på hhv. kr. 900 (privatpersoner) eller kr. 1.800 (virksomheder og organisationer) til Miljø- og Fødevareklagenævnet. **Klagefristen er angivet i tilladelses side 1.**

Oplysning om Klageportalen kan findes på Miljø- og Fødevareklagenævnets hjemmeside ([www.naevneneshus.dk](http://www.naevneneshus.dk)), herunder undtagelsesreglerne for ikke at benytte Klageportalen.

Hvis der modtages klager inden for klagefristen, får ansøger straks besked, hvorefter Teknik og Miljø vurderer, om afgørelsen skal fastholdes, eller om sagen skal genoptages. Hvis sagen genoptages, informeres sagens parter herom.

Hvis afgørelsen fastholdes, fremsender Teknik og Miljø klagen til Miljø- og Fødevareklagenævnet senest 3 uger efter klagefristens udløb, sammen med en udtalelse til sagen og de anførte klagepunkter. Udtalelsen sendes samtidig i kopi til de involverede parter, der har mulighed for at afgive yderligere bemærkninger til Miljø- og Fødevareklagenævnet senest 3 uger efter at de har modtaget udtalelsen fra myndigheden, jf. miljøbeskyttelseslovens § 94. En klage over tilladelsen har ikke opsættende virkning på retten til at udnytte tilladelsen, medmindre Miljø- og Fødevareklagenævnet bestemmer andet, jf. miljøbeskyttelseslovens § 96. Dette giver dog ingen begrænsninger i Miljø- og Fødevareklagenævnets adgang til at ændre eller ophæve den påklagede tilladelse. Et eventuelt søgsmål i forhold til tilladelsen skal anlægges ved domstolene senest **6 måneder efter tilladelsesdato**, jf. miljøbeskyttelseslovens § 101. **Søgsmålsfristen er angivet i tilladelses side 1.**

#### 4 Partshøring

Et udkast til afgørelse har været i partshøring hos COWI og Aarhus Vand A/S. Efter partshøring er der indarbejdet mindre ændringer og tilføjelser i teksten.

#### 5 Underretning om afgørelsen

Afgørelsen offentliggøres på Aarhus Kommunes hjemmeside:  
[www.aarhus.dk/annoncer](http://www.aarhus.dk/annoncer).

Følgende er underrettet om afgørelsen ud over ansøger:

- Rådgiver COWI, Eline Plet-Bundgaard Brahe, [elpb@cowi.com](mailto:elpb@cowi.com)
- Aarhus Kommune, Byggemodning og bydesign, Jens Ole Madsen, [jeom@aarhus.dk](mailto:jeom@aarhus.dk)
- Styrelsen for Patientsikkerhed, [stps@stps.dk](mailto:stps@stps.dk)





- Danmarks Fiskeriforening, [mail@dkfisk.dk](mailto:mail@dkfisk.dk)
- Ferskvandsfiskeriforeningen for Danmark, [nb@ferskvandsfiskeriforeningen.dk](mailto:nb@ferskvandsfiskeriforeningen.dk)
- Danmarks Sportsfiskerforbund, [post@sportsfiskerforbundet.dk](mailto:post@sportsfiskerforbundet.dk)
- Danmarks Naturfredningsforening, [dn@dn.dk](mailto:dn@dn.dk)
- Friluftsrådet, [fr@friluftsradet.dk](mailto:fr@friluftsradet.dk)

11. marts 2024  
Side 9 af 9