

Vand  
Karen Blixens Boulevard 7, 8220 Brabrand



## AARHUS VAND A/S

Hasselager Allé 29  
8260 Viby J  
Att.: Rasmus Bærentzen

22. november 2024  
Side 1 af 6

### Tilsynsrapport 2024, Lyngbyværket

Aarhus Kommune har den 23. oktober 2024 ført tilsyn på Lyngbyværket, Aarhus Vand.

Vandværket fremstår veldrevet og i acceptabel stand. Siden sidste tilsyn er udluftningskanalerne til iltningstrapperne blevet renoveret. Der har desuden været fokus på klimaskærmen, da der af flere omgange er observeret insekter (bænkebidere) i filtersalene. Utætheder er blevet udbedret. Jf. Aarhus Vands strukturplan skal Lyngbyværket nedlægges. Tidspunktet er ikke endeligt fastlagt, men der er fokus på hvilke udbedringer/renoveringer der foretages.

Tilsynet gav anledning til følgende bemærkning:

- Filter 6 ser ud til at være vokset, og det aftales at returskyllingen efterføres.

Hvis der er spørgsmål eller bemærkninger til det fremsendte, er I velkomne til at skrive eller ringe.

Med venlig hilsen

Rikke Sølling  
Geolog

Stine Andersen  
Civilingeniør

### TEKNIK OG MILJØ

Natur og Miljø  
Aarhus Kommune

#### Vand

Karen Blixens Boulevard 7  
8220 Brabrand

Direkte telefon: 24 96 78 59

Direkte e-mail:  
rivs@aarhus.dk

Sag: GEO-2013-028835  
Dokumentnummer:  
13456096

Sagsbehandler:  
Rikke Sølling



# Tilsynsrapport

22. november 2024  
Side 2 af 6

<b>Kommune</b>	Aarhus	
<b>Vandværk</b>	Lyngbyværket, Aarhus Vand	
<b>Tilsynsdato</b>	23. oktober 2024	
<b>Vandværksrepræsentant</b>	Rasmus Bærentzen, Jakob Nygaard Jørgensen og Mads Palmelund Johansen, Aarhus Vand	
<b>Tilsynsførende</b>	Ida Høier Jensen, Stine Andersen og Rikke Sølling, Aarhus Kom- mune	
<b>Skema 1 – Boringer (1 skema pr. boring)</b>		
DGU nr.	88.509, 88.702, 88.703 og 88.1610	
Bemærkninger	Ja:	Nej: <b>X, der er ikke ført tilsyn med boringerne</b>
<b>Skema 2 – Beholdere og vandbehandling</b>		
Bemærkninger	Ja:	Nej: <b>X</b>
<b>Skema 3 – Bygninger og inventar</b>		
Bemærkninger	Ja:	Nej: <b>X</b>
<b>Generelle bemærkninger:</b>		
<b>Kontaktperson i forbindelse med driftsforstyrrelser:</b> Navn: Rasmus Bærentzen Telefonnummer: 2920 8725 E-mail: <a href="mailto:rasmus.baerentzen@aarhusvand.dk">rasmus.baerentzen@aarhusvand.dk</a>		



## Beholdere og vandbehandling

## Skema 2

22. november 2024  
Side 3 af 6

Iltning / Filteranlæg			
Luftindtag og ventilation beskyttet	Ja <b>X</b>	Nej	
Iltningsanlæg	Ja <b>X</b>	Nej	
Tilsætningsanlæg	Ja	Nej <b>X</b>	
Åbne filteranlæg	Ja <b>X</b>	Nej	
Trykfilteranlæg	Ja	Nej <b>X</b>	
Tilstand af filteranlæg	God	Acceptabel <b>X</b>	Dårlig

### Bemærkninger:

Filterne har en samlet behandlingskapacitet på 360 m<sup>3</sup>/time. Iltningen sker via iltningstrappe, over tre åbne for-filtre. Efterfiltrering består af 6 åbne efterfiltre, fordelt på to rum.

Luften til iltningstrappen filtreres og sendes ind i trappen via tre kanaler. Udluftningen i filtersalene sker via kanaler, der er monteret med filtre. Foran disse er der monteret bevægelsescensorer. "Alarm" herfra medfører produktionsstop.



Forest iltningskanaler ind til iltningstrapper.



Filter





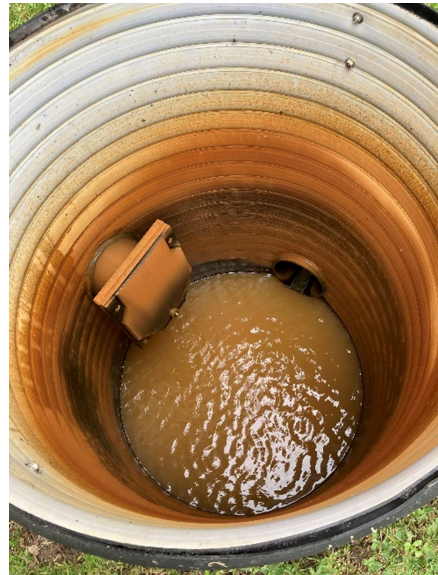
<b>Slambassin</b>	Ja <b>X</b>	Nej	22. november 2024
Indhegnet	Ja <b>X</b>	Nej	
Aflåst låge	Ja <b>X</b>	Nej	
Renholdt og ryddeligt	Ja <b>X</b>	Acceptabel	Nej

**Bemærkninger:**

Skyllevandet bundfælder i 24 timer, hvorefter vandet ledes til Yderup Bæk.  
I samlebrønden ud til fældebeholderen er der monteret kontraklap.



Slambassin



Kontraklap i samlebrønd

**Rentvandsbeholder – højdebeholder – vandtårn**

Indhegnet	Ja <b>X</b>	Nej	
Utætheder	Ja	Nej <b>X</b>	
Aflåst dør eller lem	Ja <b>X</b>	Nej	
Ventilationsåbn. beskyttet	Ja <b>X</b>	Nej	
Overløbsrør beskyttet	Ja <b>X</b>	Nej	
Renholdt og ryddeligt	Ja <b>X</b>	Acceptabelt	Nej

**Bemærkninger:**

Rentvandsbeholderen er på 850 m<sup>3</sup>. Nedgangen er placeret inde på værket, med åbning over gulv. Overløb leder til slambassinnet via brønd, hvor der er monteret kontraklap.



## Bygninger og inventar

## Skema 3

22. november 2024

Side 5 af 6

<b>Vandværksbygning</b>			
Aflåst	Ja <b>X</b>	Nej	
Luftindtag og ventilation beskyttet	Ja <b>X</b>	Nej	
<b>Bemærkninger:</b>			
<b>Vedligeholdelsestilstand</b>			
Udv. vedligeholdelse af bygning	God <b>X</b>	Acceptabel	Dårlig
Indv. vedligeholdelse af bygning	God <b>X</b>	Acceptabel	Dårlig
Råvandspumper    Antal: <b>4</b>	Dykpumper		
Rentvandspumper    Antal: <b>1</b>	God <b>X</b>	Acceptabel	Dårlig
Hydrofor    Antal: <b>0</b>	Ja	Nej	
Plac. af prøvetagningshane OK	Ja <b>X</b>	Nej	
Hjælpemaskiner f.eks. kompressor	God <b>X</b>	Acceptabel	Dårlig
Vandmålere	God <b>X</b>	Acceptabel	Dårlig
Andre instrumenter, herunder affugter og	God <b>X</b>	Acceptabel	Dårlig
Ventiler og styreorganer	God <b>X</b>	Acceptabel	Dårlig
Synlige rør	God <b>X</b>	Acceptabel	Dårlig
El-installation	God <b>X</b>	Acceptabel	Dårlig
<b>Bemærkninger:</b>			
Udpumpningen sker til Z 80 Nord ved hjælp af en relativ ny frekvensstyret pumpe, CRE64-3-1 á 64 m <sup>3</sup> /t. Der er gjort klar til eventuel brug af UV-anlæg.			
<b>Sikkerhedsforhold</b>	Gode <b>X</b>	Acceptable	Dårlige
<b>Bemærkninger:</b>			
Anlægget er forsynet med alarm, bevægelsescensur og videoovervågning.			



Mandehul til rentvandstank



Udpumpning



Rørgang



Skyllepumpe