



Afdækning af skolernes arbejde med

# Mellemformer

*Aarhus Kommune efteråret 2020*



# Indhold

## 03 *Baggrund*

## 05 *Formålet med afdækningen af mellemformer*

## 06 *Behandling af data og validitet i afdækningen*

## 07 *Fund i afdækningen af mellemformer*

- 07 Interesse og repræsentativitet
- 07 Skoler, der ikke arbejder med mellemformer
- 08 Skoler, der arbejder med mellemformer
- 09 Mellemformer, der retter sig mod enkeltbørn, der tages ud af almenklassen
- 10 Mellemformer rettet mod enkeltbørn, som inkluderes i almenklassen med særlig støtte
- 10 Mellemformer, der retter sig mod at klæde almene lærere og pædagoger på til at arbejde med alle klassens elever
- 11 Skoler, der arbejder med brobygning imellem special- og almenklasser
- 11 Ressourcer og samarbejde med PPR

## 12 *Overvejelser i forhold til afdækningens resultater*

- 12 Overblik over hvordan mellemformerne fordeler sig
- 14 Aktuel status på mellemformer og mål for fremtidige mellemformer
- 16 Udvikling af børn eller professionelle
- 16 Anden relevant data til at afdække mellemformer

## 17 *Kommende aktionslæringsforløb*

## 18 *Sammenfatning*

# Baggrund

I Aarhus har vi en vision om, at alle børn og unge skal have mulighed for at realisere deres personlige, sociale og faglige potentialer. Alle skal være en værdsat del af et fællesskab, og fællesskaberne skal have noget at byde på for alle børn og unge. Den lokale folkeskole skal være det naturlige første valg for de aarhusianske forældre, og skal så vidt muligt kunne rumme de børn, der er i distriktet. Dette er en vision, som alle skoler i Aarhus deler og arbejder med på hver deres måde - og alle bidrager for at løfte opgaven.

I Aarhus Kommune ser vi imidlertid også, ligesom det er tilfældet i resten af landet, at antallet af børn og unge, der henvises til specialpædagogiske tilbud, er stigende, og at flere og flere børn og unge ikke trives eller er en del af fællesskaberne på den lokale folkeskole. Dette stiller krav om løbende udvikling og tilpasning både på det almene og på det specialpædagogiske område - og ikke mindst i de undervisningsformer, der kan udvikles i samspil imellem de to områder.

Derfor besluttede Aarhus byråd ved budgetforlig for 2020 at tildele midler til at styrke indsatsen for sårbare børn og unge. Herunder blev det besluttet, at folkeskolerne i Aarhus Kommune skal arbejde med udvikling af mellemformer. Der er desuden senest ved budgetforliget for 2021 afsat yderligere midler til arbejdet med mellemformer i Aarhus.

Dette betyder, at alle skoler i Aarhus Kommune i de kommende år skal arbejde med udvikling og videreudvikling af mellemformer, der tilgodeser flest mulige børn og unge i de almene klasser. Men hvad er egentlig en mellemform? Dette kan der gives mange bud på, og det er forskelligt, hvad der ligges i begrebet. Derfor er der ud fra de i budgetforliget vedtagne retningslinjer lavet følgende indkredsning af arbejdet med mellemformer, som vi forstår det i Aarhus Kommune:

01

*Mellemformer er initiativer og undervisningsformer, der retter sig mod både børn med specialpædagogiske behov og børn med almenpædagogiske behov, og som øger skolernes inklusionskraft og bidrager til, at flest mulige børn og unge kan gå i, udvikler sig og trives i den lokale folkeskole.*

02

*Mellemformer fusionerer kompetencer (og gerne ligeledes ressourcer) fra almen- og specialområdet, så flere børn imødekommes på deres behov, samtidig med at børnene forbliver i eller kommer tilbage til det almene børnefællesskab i deres klasse. Arbejdet med mellemformer sker med respekt for, at nogle børn har brug for et specialpædagogisk tilbud og der vil derfor ligeledes være fokus på at styrke læring og trivsel i disse tilbud.*

03

*Mellemformer skaber rammer, der er tydelige, overskuelige, strukturerede, tryghedsskabende og ikke mindst rolige og positive. Sådanne rammer skal på forkant tilgodese alle børns behov, så behovet for at segregere enkeltbørn forebygges.*

04

*Mellemformer med stærke og mangfoldige børnefællesskaber er afhængig af, at alle niveauerne i organisationen arbejder sammen om det fælles værdisæt, og at den pædagogiske tilgang ikke blot er til stede i enkelte særlige initiativer, men spredes til hele skolen og på alle niveauer.*

### **Målet for udviklingen og videreudviklingen af mellemformer på de aarhusianske skoler er:**

- At flest muligt børn starter og forbliver i almene klasser på deres distriktsskoler og trives og lærer her
- At understøtte at flere børn fra specialklasser inkluderes i almene klasser og trives og lærer her
- At sikre bedre overgange på skolerne: Mellem klassestrin, mellem timer, mellem undervisning og fritid og mellem specialklasse og normalklasse, samt i overgangen fra dagtilbud til skole
- At forebygge udvikling af vanskeligheder og dæmme op for allerede eksisterende udfordringer.

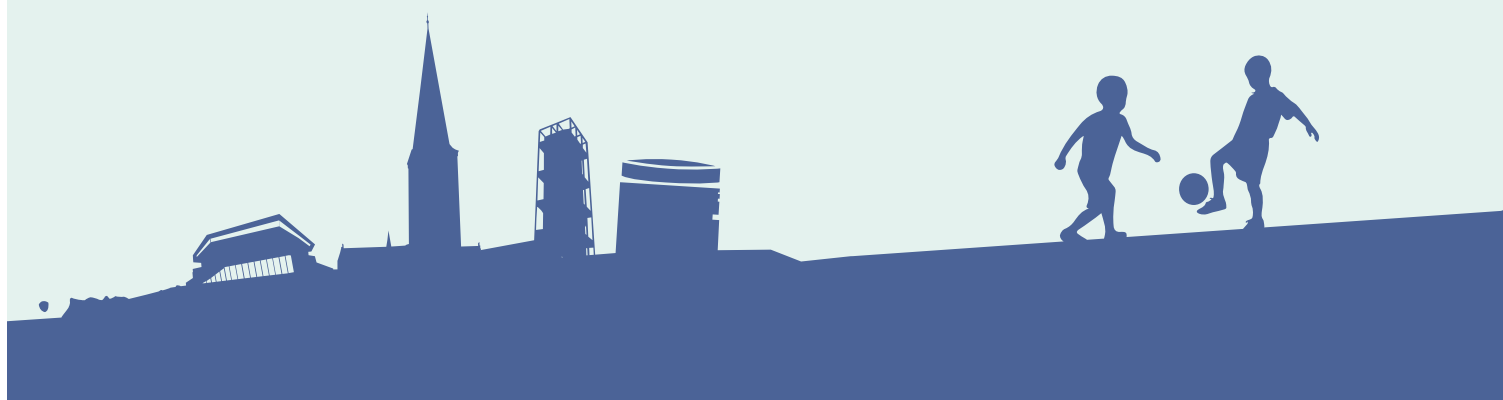
Det kommende udviklingsarbejde med mellemformer skal kvalificere både almen- og specialområdet. Der skal arbejdes med både videreudvikling af allerede igangværende afprøvninger af mellemformer samt udvikling af nye. Arbejdet med mellemformer skal bidrage til mangfoldige og velfungerende skoler i hele Aarhus Kommune, således at segregeringsgraden nedbringes uden at gå på kompromis med det enkelte barns personlige, sociale og faglige trivsel og udvikling.

# Formålet med afdækningen af mellemformer

Der findes allerede rigtig mange gode eksempler på mellemformer rundt omkring på de aarhusianske skoler, men hvad er det mere specifikt for mellemformer, som skolerne arbejder med, hvad kendetegner disse mellemformer og hvad er deres praksis og formål? Det er nogle af de spørgsmål, som denne afdækning vil søge at finde svar på.

Interessen og baggrunden for at undersøge og afdække alle disse mellemformstiltag er at give det bedst mulige afsæt for det videre arbejde med at understøtte og styrke det fremadrettede udviklingsarbejde med mellemformer, samt at skabe et fundament for vidensdeling skolerne imellem.

Der blev derfor i starten af skoleåret 2020/21 sendt et spørgeskema til alle 44 folkeskoler i Aarhus Kommune. Spørgsmålene retter sig mod skolernes arbejde med mellemformer, og det er data fra denne undersøgelse, der ligger til grund for den foreliggende rapport.



# Behandling af data og validitet i afdækningen

Skolerne er i spørgeskemaets indledning blevet introduceret til den tidligere beskrevne indkredsning af arbejdet med mellemformer i Aarhus (de fire punkter). Der er alligevel forskel på, hvordan skolerne forstår og definerer mellemformer, og hvad skolerne således har valgt at svare ind i denne undersøgelse. Der kan således godt være skoler, som har defineret noget som en mellemform, som andre skoler ikke ville definere som en mellemform – og omvendt.

Det skal understreges, at denne afdækning tager afsæt i skolernes egne forståelser, definitioner og beskrivelser af deres arbejde med mellemformer – altså kvalitative data. Det er således ikke en afdækning, der er valideret af samarbejdspartnere eller af mere kvantitative data fra skolerne. Som sådan er afdækningen en undersøgelse af skolernes perspektiv på arbejdet.

Behandling af data sker på to måder. For det første ud fra de temaer, der er introduceret gennem spørgeskemaet. For det andet ud fra de temaer og det sprog, skolerne selv introducerer. Denne præsentation af fund er således i høj grad udarbejdet på baggrund af de temaer og det sprog, skolerne præsenterer.

Trods afdækningens undersøgelse af individuelle skolers arbejde med mellemformer er der mange sammenfald i skolernes forståelse af og arbejde med mellemformer. Denne sammenstemthed betyder, at vi kan pege på, at der er tale om klare tendenser i skolernes arbejde med mellemformer.

# Fund i afdækningen af mellemformer

## Interesse og repræsentativitet

Alle 44 skolers ledere og/eller pædagogiske ledere har svaret på spørgeskemaundersøgelsen, der således har en svarprocent på 100%. Dette tyder på både en stor interesse og et stort engagement ift. arbejdet med mellemformer. Den høje grad af deltagelse gør også undersøgelsen repræsentativ for samtlige skoler i kommunen.

En stor tak til skolerne for denne opbakning til undersøgelsen!

## Skoler, der ikke arbejder med mellemformer

5 ud af de 44 aarhusianske folkeskoler svarer i undersøgelsen, at de ikke på nuværende tidspunkt arbejder med mellemformer. Af de 5 skoler beskriver to af skolerne, at arbejdet med mellemformer er på tegnebrættet. Den ene af disse skoler nævner økonomiske barrierer som udslagsgivende for, at projektet endnu ikke er realiseret. Én anden af de 5 skoler skole beskriver, at der har været arbejdet med en mellemform på skolen, men at arbejdet for nuværende er nedlagt pga. manglende ressourcer.

**100%**  
Svarprocent

**5**  
skoler uden  
mellemformer

**39**  
skoler med  
mellemformer

## Skoler, der arbejder med mellemformer

39 af folkeskolerne i Aarhus svarer, at de arbejder med mellemformer. En del af disse angiver, at de arbejder med flere mellemformer samtidigt.

Generelt beskriver skolerne mellemformer som indsatser, der har som formuleret hensigt og struktur at modvirke segregering til specialtilbud og som har som mål at skabe læring og udvikling hos enten enkeltbørn eller hos de professionelle. F.eks. definerer skoler ikke mellemformer som at medarbejdere i deres daglige drift anvender specialpædagogiske metoder i forhold til et barn eller en hel klasse uden ledelsen eller ressourcepersoners involvering. Mellemformer defineres snarere som indsatser, der har til formål at understøtte en *forandring* gennem en organisatorisk struktur og procedure.

For at kunne sige noget generelt om besvarelsene og de mange forskellige mellemformer, har vi valgt at placere og opgøre antallet af mellemformer i et kontinuum fra forebyggende til indgribende mellemformsindsatser. En sådan opdeling er selvfølgelig en kraftig forenkling af den komplekse virkelighed og de forskelligartede mellemformer, som findes ude på skolerne. Det kan dog være med til at give et overblik og forhåbentlig en nærmere forståelse for den måde, skolerne aktuelt arbejder med mellemformer. Med et kontinuum in mente har vi inddelt mellemformerne i tre overordnede hovedkategorier, som er:

- 01** I den ene ende af kontinuummet er **enkeltbørn, der tages uden for almenklassen** (i f.eks. miniklasser, pusterum eller aktiviteter med støtteperson). Det er mellemformer, hvor det er målet, at det enkelte barn skal stressreduceres, adfærdsreguleres og tilegne sig færdigheder, som det vurderes, at barnet ikke kan tilegne sig i den almene klassesammenhæng.
- 02** I midten af kontinuummet er primært **enkeltbørn inkluderet i almenklassen med særlig støtte** enten gennem individualiseret støtte fra en ressourceperson eller i form af individualiserede specialpædagogiske metoder. Det er typisk mellemformer, hvor formålet er at barnet forbliver i det almene klassefællesskab. Enkelte skoler har også trivselsindsatser, der retter sig mod børnegrupper.
- 03** I den anden ende af kontinuummet er mellemformen en **praksis, der sigter mod at klæde almene lærere og pædagoger på til at arbejde med alle klassens elever** med det formål at udbrede specialpædagogiske tiltag i hele klassen mhp. at forebygge vanskeligheder og skabe stærke og mangfoldige læringsfællesskaber for alle børn.

Fordi flere skoler har flere mellemformer, betyder det, at den samlede sum af mellemformer ikke svarer til antallet af skoler. Skoler, der har mellemformer indenfor flere af de ovenstående tre kategorier, er derfor registreret mere end ét sted.



## Mellemformer, der retter sig mod enkeltbørn, der tages ud af almenklassen

27 skoler beskriver, at de har en eller flere mellemformer, der primært er rettet mod enkeltbørn, som tages delvist ud af deres almenklasse eller ud af det store fællesskab i SFO eller klub. Det er overvejende undervisningen, disse børn tages ud af, hvorfor ordet ”almenklasse” anvendes.

Det er mellemformer med betegnelser som miniklasser, pusterum, oasen mv., hvor et enkeltbarn tages ud af det store klassefællesskab for alene eller sammen med andre børn i lignende vanskeligheder at være mere eller mindre fast tilknyttet en ressourceperson eller et ressource tilbud.

Barnet er således i et større eller mindre omfang taget ud af almenklassen til et individualiseret forløb og/eller er i en ’miniklasse’ og indgår her i en mere eller mindre midlertidig gruppe af børn, der modtager støtte og undervisning i en lille sammenhæng udenfor klassen. Det er typisk AKT-medarbejdere, vejledere, SFO-pædagoger eller andre ressourcepersoner, der står for aktiviteterne i disse mellemformer. Enkelte skoler involverer klubtilbud, familieskole el.lign. i arbejdet med enkeltbørn.

Mange skoler beskriver, at det primære formål med denne type mellemform er håndtering af barnets adfærd, at reducere barnets stress og at give barnet en pause fra klassefællesskabet. Samtidig beskrives denne type mellemform også som havende det mål at opøve personlige, faglige og/eller sociale kompetencer, som er for vanskelige for barnet at opnå i det store klassefællesskab. Endelig beskrives formålet også som værende at forebygge en egentlig segregering til specialtilbud uden for skolen.

En del skoler beskriver, hvordan flere børn kunne have gavn af denne type tilbud, hvis ressourcerne var til det, og at skolerne gerne ville arbejde mere målrettet med at overføre de færdigheder, som børnene opøver i den lille sammenhæng til det store fællesskab i klassen. Der er ligeledes et stort ønske om at kunne klæde klassens lærere/pædagoger på til bedre at kunne føre barnet – og barnets ny erhvervede kompetencer – tilbage til klassen, samt at skabe større sammenhæng mellem den særlige indsats (mellemformen) og den almene klasse.

De fleste skoler med denne type af mellemformer nævner, at det er en meget ressourcekrævende indsats. De nævner også, at denne mellemform fra barnets perspektiv er forbundet med en stor grad af synlig eksklusion fra klassen, ligesom mellemformsindsatserne med et særligt fokus på læring af personlige og sociale kompetencer kan gøre det vanskeligt for barnet at følge med i almenklassens faglige udvikling.

Det gør sig særligt gældende, at mange skoler har flere indsatser i denne kategori. Det kan være skoler med mellemformer rettet mod enkeltbørn i f.eks. indskoling, på mellemtrinet, udskolingen, i SFO, eller pause-/frikvarterssammenhæng og det kan være indsatser, der tilbyder noget forskelligt til barnet – et pusterum kan give en pause, mens samtaler med en AKT f.eks. kan tilbyde mestringsstrategier. Når vi har opgjort kategorien på antallet af skoler, er hver enkelt skole dog kun talt med én gang uafhængig af, om de har flere eller blot en enkelt mellemform i denne kategori. Idet der således er mange af de 27 skoler, der har flere mellemformer i denne kategori, er kategorien reelt tungere end de 27 mellemformer.

## Mellemformer rettet mod enkeltbørn, som inkluderes i almenklassen med særlig støtte

23 skoler har mellemformer med fokus på at inkludere enkeltbørn i klassen med særlig støtte gennem individualiseret støtte fra en ressourceperson eller i form af individualiserede specialpædagogiske metoder, der anvendes af almene lærere/pædagoger. Det er typisk mellemformer, hvor formålet er at barnet forbliver i det almene klassefællesskab og lærer og trives her. Her er fortsat et fokus på det enkelte barn (eller på flere enkeltbørn i klassen), men støtten foregår i den almene klassesammenhæng. Der er f.eks. tale om, at et barn har en støtteperson, der i et varierende omfang er tilknyttet barnet i klassen. Der kan også være tale om, at almen lærere eller pædagoger får sparring til at give en individualiseret specialpædagogisk støtte til barnet i klassen. Den direkte støtte til barnet varetages af medarbejdere med særlige kompetencer indenfor specialpædagogik, AKT-medarbejdere og/eller øvrige ressourcepersoner, og sparringen kan gives af de samme ressourcepersoner eller af PPR.

Enkelte skoler placeret i denne kategori har også indsatser med f.eks. trivsel som mål. Disse indsatser arbejder direkte med børnene i grupper. Det varierer, om klassens lærere og pædagoger inddrages og om det er meningen, at indsatserne indoptages af lærere og pædagoger i deres praksis med det almene klassefællesskab.

## Mellemformer, der retter sig mod at klæde almene lærere og pædagoger på til at arbejde med alle klassens elever

14 skoler har mellemformer, der retter sig mod at klæde almene lærere og pædagoger på til at arbejde med alle klassens elever. Der er her tale om en vifte af mellemformer med fokus på at styrke almene lærere og pædagogers brug af og kompetencer i specialpædagogiske værktøjer, klasserumsledelse og tydelige rutiner for hele klassen. Målet er at reducere og forebygge udvikling af vanskeligheder hos børnene, men også at skabe gode og trygge læringsmiljøer, hvor børnene lærer og trives sammen. Hos nogle skoler er der et eksplicit fokus på at skabe stærke og mangfoldige læringsfællesskaber for alle børn, og hos nogle af disse er der fokus på at skabe et stærkt læringsmiljø for de professionelle. Herunder hører f.eks. Nest inspireret pædagogik, arbejdet med Brede Børnefællesskaber mv.

Denne mellemform er som oftest forankret ved ledelsen og centrale ressourcepersoner på skolerne og finder sted gennem sparring, vejledning, co-teaching og aktionslæringsforløb, hvoraf flere faciliteres af PPR.

Flere af skolerne er kun lige påbegyndt arbejdet med denne type af mellemform.



## Skoler, der arbejder med brobygning imellem special- og almenklasser

4 skoler beskriver i spørgeskemaet, at de arbejder med brobygning mellem almen- og specialklasser. Her følger børn fra specialklasser almenklassernes undervisning i et eller flere fag. Lærere og pædagoger fra specialområdet følger i varierende grad med eleven ind i det almene.

# 27

skoler har mellemformer, der placerer enkeltbørn uden for klassen

# 23

skoler har mellemformer med fokus på at inkludere enkeltbørn i klassen med særlig støtte

# 14

skoler har mellemformer, der retter sig mod at klæde almene lærere og pædagoger på til at arbejde med alle klassens elever

# 4

skoler arbejder med brobygning imellem almen- og specialklasser

*Summen er mere end de 39 skoler med mellemformer, idet en del skoler falder indenfor mere end en af kategorierne*

## Ressourcer og samarbejde med PPR

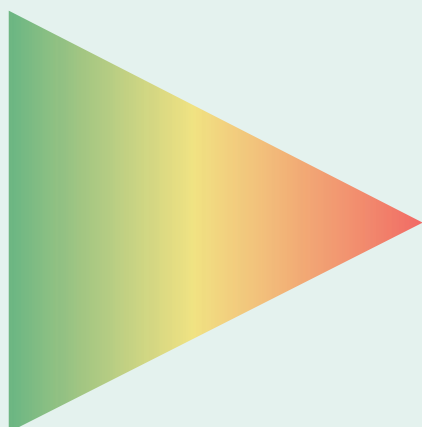
Flere skoler nævner et ønske om flere økonomiske midler til arbejdet med mellemformer og flere angiver, at mangel på ressourcer indimellem står i vejen for at arbejde med at udvikle eller skalere mellemformerne.

Mange skoler nævner PPR som bidragende til skolernes arbejde med mellemformer – på tværs af mellemformskategorierne. PPR beskrives som bidragende med hjælp til handleplaner, sparring, vejledning, praksisobservation og feedback, co-teaching, kompetenceudvikling og aktionslæring. Her peges der på samarbejder med både distriktsmedarbejdere og FFA. Flere skoler efterspørger mere tid med PPR.

# Overvejelser i forhold til afdækningens resultater

## Overblik over hvordan mellemformerne fordeler sig

I forbindelse med databehandlingen tegner der sig et billede af skolernes arbejde med mellemformer som fordelende sig ud fra om det er forebyggende, foregribende eller indgribende indsatser. "Forebyggelsestrekanten" (figur 1) er en velkendt model til at anskueliggøre forebyggende, foregribende eller indgribende indsatser, dels i forhold til de ressourcer og den organisering, der skal bruges til en indsats, dels i forhold til hvilken grad af indvirkning, indsatsen har på det enkelte barn. Forebyggelsestrekanten minder også om Nest's programmets trinmodel<sup>1</sup> (figur 2), hvor trin 1 er forebyggende klasse-rumsindsatser for alle børn, trin 2 er særlige indsatser for det enkelte barn i klassen eller indsatser rettet mod grupper af børn i klassen, og trin 3 er intensive, individualiserede indsatser rettet mod enkeltbørn helt eller delvist uden for klassen.



Figur 1 Forebyggelsestrekanten

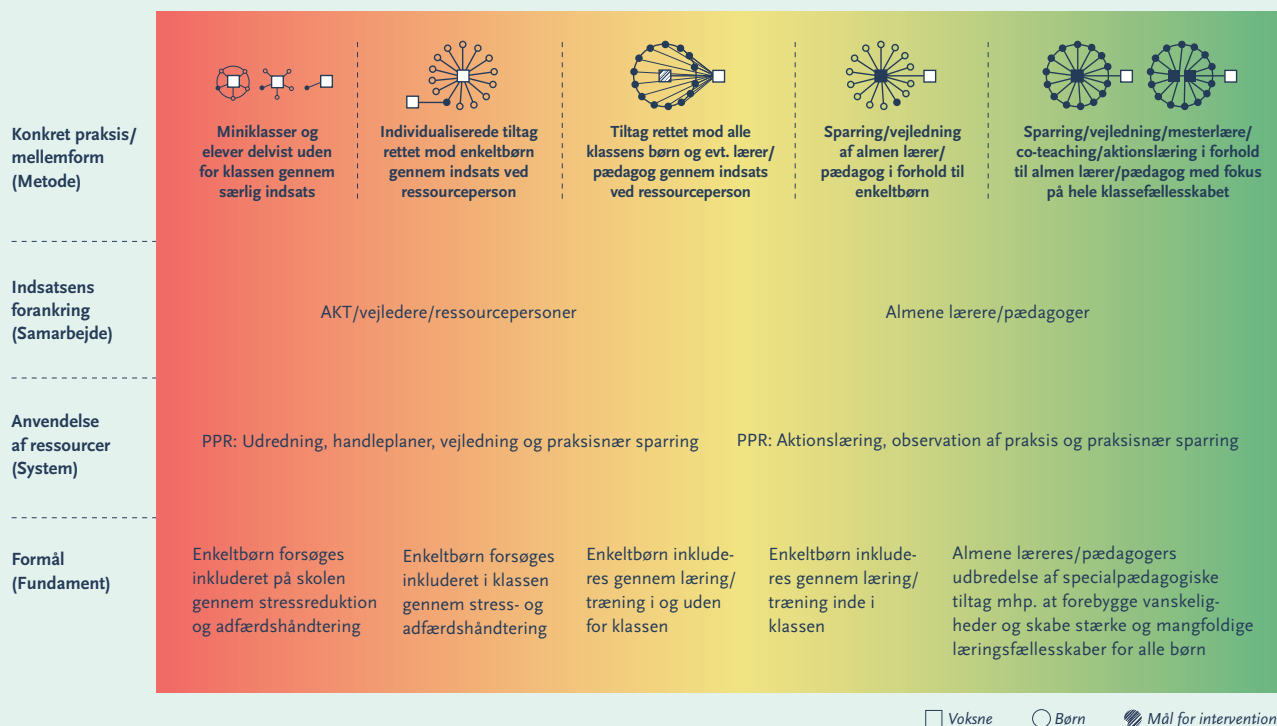


Figur 2 Nest programmets trinmodel

<sup>1</sup> Andersen, D.M. (2018). Tretrinsmodellen – pædagogiske strategier og pædagogisk støtte. I: S. Clasen & K.T. Thomsen (red.). Nest programmet i Danmark. En tredje vej til inkluderende fællesskaber. Dafolo. Frederikshavn.

Da forskelligheden af mellemformer skolerne imellem er stor, har vi lavet en figur (figur 3), der anskueliggør variationerne af arbejdet med mellemformer visuelt med et kontinuum. Her har vi fusioneret forebyggelsestrekanten/trinmodellen på den vandrette akse med en lodret akse, der repræsenterer skolernes praksis, samarbejde, system og formål/fundament. I den lodrette akse beskriver "formål" intentionen med indsatsen, mens "skolernes praksis" beskriver den indsats, skolerne vælger som mellemform. "Formål" er således målet, mens skolernes praksis – mellemformen – er midlet. I forhold til at illustrere kontinuummet af de forskellige mellemformers konkrete praksisser er der i den ene ende af kontinuummet (den røde farve) enkeltbørn, der tages uden for almenklassen, i midten er enkeltbørn inkluderet i klassen med særlig støtte enten gennem en ressourceperson og/eller specialpædagogiske metoder eller ressourcepersoner, der arbejder med børnegrupper (den gule farve), og i den anden ende er mellemformen en praksis, der sigter mod at klæde almene lærere og pædagoger på til at arbejde med alle klassens elever (den grønne farve). Figuren illustrerer ligeledes de forskellige formål, mellemformerne har. I den ene ende af kontinuummet (med den røde farve) er formålet at reducere stress og håndtere adfærd hos enkeltbørn gennem miniklasser, i midten er formålet, at barnet forbliver og lærer og trives i det almene klassefællesskab (den gule farve) og i den anden ende (med den grønne farve) er formålet almene læreres og pædagogers skabelse af stærke og mangfoldige læringsfællesskaber for alle børn gennem sparring eller aktionslæring.

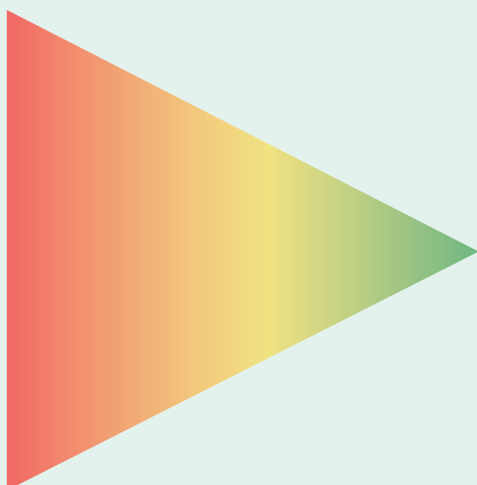
## Overblik over skolers arbejde med mellemformer



Figur 3 Overblik over skolers arbejde med mellemformer

Skolerne er i denne afdækning blevet placeret i kontinuummet ud fra, hvordan de arbejder med mellemformer – om de arbejder forebyggende (grønne område), foregribende (gule område) eller indgribende (røde område). I denne placering bliver det tydeligt, at et flertal af mellemformer forefindes omkring indsatser rettet mod enkeltbørn uden for klassen (det røde område), mens der er færre, der retter sig mod særlig støtte til enkeltbørn i klassen, og, til sidst, er der færrest mellemformer, der fokuserer på at understøtte almene læreres og pædagogers arbejde med at skabe stærke og mangfoldige klassefællesskaber (det grønne område). Et flertal af de nuværende mellemformer retter sig således mod børn med særlige udfordringer og løser en opgave for barnet i en kontekst, som oftest foregår udenfor den almene klasse.

Grafisk kan dette illustreres ved en ”omvendt forebyggelsestrekant” (figur 4):



Figur 4

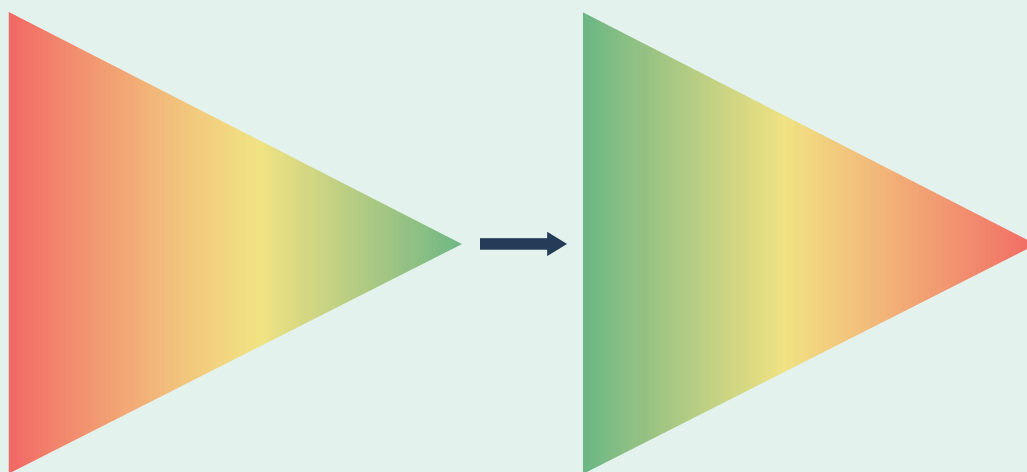
## Aktuel status på mellemformer og mål for fremtidige mellemformer

Skolerne beskriver stort set alle, at deres mellemform har til hensigt at inkludere flere børn på skolen og skabe læring og trivsel for alle børn. Her er der en klar sammenhæng med den beskrevne indkredsning af mellemformer i Aarhus Kommune (de fire punkter i afsnittet om baggrunden for afdækningen). Det fremgår tydeligt i afdækningen, at skolerne er optaget af arbejdet med deres mellemformer. Flere skoler er tilfredse med mellemformerne – på tværs af kontinuummet – men mange skoler ønsker at lykkes endnu bedre med deres arbejde. Langt de fleste skoler beskriver, hvordan de forpligter sig på og bruger mange ressourcer på at forsøge at løse opgaven med at skabe læring og trivsel for alle børn. Her er der ligeledes korrespondance mellem skolernes mål og den vedtagne indkredsning.

Sammenholdes den aktuelle afdækning af mellemformerne som praksis på skolen med hensigten med arbejdet med mellemformer i indkredsningen er der dog ikke den samme grad af overensstemmelse. I indkredsningen beskrives det, at mellemformer skal udvikles med respekt for, at nogle børn har brug for et specialpædagogisk tilbud. Mellemformer beskrives dog også som initiativer og undervisningsformer, der retter sig mod både børn med specialpædagogiske og almene behov samtidigt og som fusionerer kompetencer og ressourcer fra almen- og specialområdet, så flere børn forbliver i eller kommer tilbage til det almene børnefællesskab i deres klasse. Indkredsningen beskriver også, at mellemformer med stærke og mangfoldige børnefællesskaber er afhængigt af, at alle niveauerne både centralt og decentralt arbejder sammen om et fælles værdisæt, og at den pædagogiske tilgang spredes til alle niveauer i skolen, i PPR og i Børn og Unge generelt.

De af skolernes mellemformer, der bedst ligner indkredsningen af mellemformer, er således de mellemformer, der er at finde i det gul-grønne felt, hvor der er tale om foregribende og forebyggende indsatser.

Den ønskede bevægelse fra den aktuelle status med skolernes mellemformsarbejde til en mere foregribende og forebyggende vægtning af arbejdet med mellemformer kan illustreres således:



*Figur 5*

## Udvikling af børn eller professionelle

Afdækningen af mellemformer indikerer, hvem det er skolernes mellemformener har til hensigt at lære noget – barnet eller de professionelle.

I beskrivelserne af mellemformerne i de røde og gule områder fremgår det, at det er børnene, der er genstandsfeltet – det er dem, der skal lære noget eller dem, der skal gøre noget for at blive klar til at indgå i den almene klassesammenhæng. Det er således børnene, der skal adfærdsreguleres, hjælpes til at stressregulere sig og dem, der skal lære strategier til at mestre deres skoleliv.

I beskrivelserne af det grønne område fremgår det, at det er de almene lærere og pædagoger og de ressourcepersoner, de samarbejder med, som er genstandsfeltet. Det er således de professionelle, der skal lære og udvikle deres praksis gennem professionelle læringsfællesskaber, således skolen tilpasses de børn, der hører til skolen.

## Anden relevant data til at afdække mellemformer

Anden data vil kunne supplere denne afdækning og give viden om, hvordan skoler bedst lykkes med at beholde børn på deres lokale folkeskole og understøtte alle børns læring og trivsel. Data kan være på skolernes segregeringsgrad, elevernes trivsel og fravær, ledelsesstabilitet, medarbejdertrivsel, kvalitetsrapporter, undersøgelse af skolernes målgruppe ud fra demografi samt mere kvalitative undersøgelser af forældres og samarbejdspartneres perspektiver på skolernes arbejde. Det samme gør sig gældende for kvalitative forhold som kompetencer hos ledelse og ressourcepersoner, ligesom det kunne undersøges, hvorledes og om hvad, PPR samarbejder med skolen. Supplerende analyser vil kunne kaste lys på mange af disse forhold.

Endelig ville en afdækning af dygtige almene læreres og pædagogers arbejde dels kunne give data på, hvad andre professionelle kunne lære, dels kunne være en anledning til at disse medarbejdere i højere grad blev indtænkt som en organisatorisk ressource, som andre medarbejdere kunne lære af.



# Kommende aktionslæringsforløb

Som beskrevet tidligere er nærværende afdækning en del af det kommende arbejde med mellemformer i Aarhus Kommune. I spørgeskemaundersøgelsen blev skolerne bedt om at tilkendegive, hvornår de ønsker at deltage i et forløb med henblik på at udvikle eller videreudvikle eksisterende mellemformer på deres skole.

26 skoler angav i spørgeskemaundersøgelsen, at de ønsker at deltage i første rul med start i 2021. 13 skoler angav, at de ønsker at deltage i andet rul, mens 4 skoler angav et ønske om at deltage i tredje rul. Én enkelt skole undlod at svare på dette spørgsmål, da der her afventes ny ledelse.

Der er således en stor opbakning og lyst til at komme i gang fra mange skoler, hvilket også tydeligt var afspejlet i skolernes besvarelser i spørgeskemaet generelt.

De kommende forløbet tænkes som skræddersyede aktionslæringsforløb, der er understøttet af PPR og som aftales og tilrettelægges med hver enkelt skole. Forløbene vil strække sig over en treårig periode, og indledes over de næste ca. 2 ½ år. Hvornår de forskellige skoler begynder aktionslæringsforløbene fastlægges ultimo 2020.



# Sammenfatning af afdækningen

I Aarhus har vi en vision om, at alle børn og unge skal være en værdsat del af et fællesskab, og at fællesskaberne skal have noget at byde på for alle børn og unge. Derfor har Aarhus byråd besluttet, at alle folkeskolerne i Aarhus Kommune skal arbejde med udvikling af mellemformer, der tilgodeser flest mulige børn og unge i de almene klasser.

Der blev i starten af skoleåret 2020/21 sendt spørgeskema til alle 44 folkeskoler i Aarhus Kommune. Spørgeskemaet spurgte ind til skolernes aktuelle arbejde med mellemformer, og det er data fra denne undersøgelse, der ligger til grund for den foreliggende rapport.

## Resultaterne fra afdækningen viser at:

Alle 44 skolars ledere og/eller pædagogiske ledere har svaret på spørgeskemaundersøgelsen, der således har en svarprocent på

**100%**

**5**

ud af de 44 aarhusianske folkeskoler svarer, at de ikke på nuværende tidspunkt arbejder med mellemformer.

**39**

af folkeskolerne i Aarhus svarer, at de arbejder med mellemformer. En del af disse angiver, at de arbejder med flere mellemformer samtidigt.

Der tegner sig i afdækningen et billede af skolernes arbejde med mellemformer som fordelende sig ud fra et kontinuum fra indgribende over foregribende til forebyggende indsatser i forhold til det enkelte barn og i forhold til organisering af og ressourceanvendelse i indsatsen.

### I den ene ende af kontinuummet er de indgribende mellemformer

27 skoler beskriver, at de har mellemformer, der placerer enkeltbørn uden for klassen (f.eks. miniklasser, pusterum, aktiviteter med støtteperson). En del skoler har flere mellemformsindsatser i denne kategori, men hver skole er kun talt med en enkelt gang.

### I midten af kontinuummet er de foregribende mellemformer

23 skoler har mellemformer med fokus på at inkludere enkeltbørn i klassen med særlig støtte gennem individualiseret støtte fra en ressourceperson eller i form af individualiserede specialpædagogiske metoder, der anvendes af almene lærere/pædagoger. Enkelte skoler placeret i denne kategori har også indsatser med f.eks. trivsel som mål. Disse indsatser arbejder direkte med børnene i grupper.

### I den anden ende af kontinuummet er mellemformer af en forebyggende karakter

- 14 skoler har mellemformer, der retter sig mod at klæde almene lærere og pædagoger på til at arbejde med alle klassens elever. Der er her tale om en vifte af mellemformer med fokus på at styrke almene lærere og pædagogers brug af og kompetencer i specialpædagogiske værktøjer, klasserumsledelse og tydelige rutiner for hele klassen. Målene for disse mellemformer er at forebygge og reducere vanskeligheder og skabe stærke og mangfoldige læringsfællesskaber for alle børn. Flere af disse er nyopstartede mellemformer.

## Brobygning imellem almen og specialklasser

- 4 skoler beskriver i spørgeskemaet, at de arbejder med brobygning mellem almen- og specialklasser, hvor børn fra specialklasser følger almenklassernes undervisning i et eller flere fag.

## Overvejelser

Sammenholdes afdækningen af mellemformerne med den i indkredsningen beskrevne hensigt med mellemformer, er der aktuelt en tung vægtning mod de mere indgribende mellemformer. Der er således en overvægt af indsatser, der fokuserer på, at børnene skal lære noget og et mindretal af indsatser, der har som mål, at lærere og pædagoger i de almene klasser skal lære noget.

Skolerne udviser stor interesse for arbejdet med mellemformer og ønsker at udvide arbejdet med mellemformer til at inkludere flere elever/klasser, men beskriver også at de mangler ressourcer og ønsker mere understøttelse fra PPR. Afdækningen illustrerer sammenfattende, at der fremadrettet er et behov for, at der på alle niveauer i Børn og Unge arbejdes mod en mere foregribende og forebyggende vægtning i arbejdet med mellemformer.

