

SKILTE I BYENS RUM

September 2024

TEKNIK OG MILJØ
Aarhus Kommune



Aarhus har en ambition om at bevare sin position som regionalt vækstcenter og at udbygge sin position som nationalt og internationalt vækstområde. Aarhus har også en ambition om at være en by i bevægelse, hvor ny teknologi udvikles og tages i anvendelse.

Byens dynamiske udvikling skaber naturligt en øget interesse fra erhvervs- og kulturlivet med flere for større synliggørelse gennem udendørs skilte i det offentlige rum. Dette ofte ved at tage ny teknologi i anvendelse.

Samtidig har Aarhus en lang række særlige bymæssige og arkitektoniske kvaliteter, som skal bevares og fremmes, når der renoveres, bygges nyt og opsættes skilte.

Med disse retningslinjer er det kommunens hensigt både at understøtte erhvervsudviklingen og respektere byens kvaliteter og samtidig give plads til nytænkning.

Muligheden for at opsætte skilte kan være kompliceret at gennemskue, da forskellige lovgivninger kan have betydning for, hvor og hvordan der kan opsættes skilte. Ofte kræver det kommunens vurdering og skøn.

Retningslinjer for **SKILTE I BYENS RUM** er et sæt spilleregler for butikker, virksomheder, institutioner, organisationer med flere, når de skal sætte skilte op i byområder og erhvervsområder, langs indfaldsvejene og i det åbne land med videre.

Retningslinjerne har til formål at give et bedre overblik over, hvilke hensyn der skal tilgodeses ved udformning og opsætning af skilte i byens forskellige områder, hvad der almindeligvis kan forventes godkendt, samt hvilke love og bestemmelser der danner grundlag for kommunens administration.

SKILTE I BYENS RUM, AARHUS KOMMUNE

**Udarbejdet af Teknik og Miljø
Aarhus september 2024**



Foto: Bygningens navn indgår som et elegant element i arkitekturen, Tage-Hansens Gade

■	OM SKILTE OG REKLAMER	4
■	OVERORDNEDE RETNINGSLINJER	5
■	CITY OG HANDELSGADERNE	6
■	BYMÆSSIG BEBYGGELSE I ØVRIGT	8
■	INDFALDSVEJE OG ANDRE OVERORDNEDE VEJE	10
■	CENTEROMRÅDER OG BUTIKSTORVE	12
■	FRITLIGGENDE DAGLIGVAREBUTIKKER	14
■	TANK- OG SERVICESTATIONER	16
■	DET ÅBNE LAND	18
■	TEKNISKE RETNINGSLINJER FOR DIGITALE SKILTE	20
■	MIDLERTIDIG SKILTNING	21
■	ADMINISTRATION	22
■	ORDFORKLARINGER	24

OM SKILTE OG REKLAMER

Skilte er information om en butik, virksomhed, institution, organisation med flere, eksempelvis navn, art, logo eller lignende, som bliver opsat direkte i forbindelse med bygningen.

Nogle skilte er egentlige reklamer. En reklame indeholder et budskab, der skal påvirke en målgruppe til at handle virksomheden med flere, købe en ydelse eller deltage i et arrangement eller lignende

Det er afgørende for god skiltning, at forbrugeren ikke forvirres af for mange informationer. Skiltningen skal derfor begrænse sig til det væsentlige.

God skiltning kan være med til at understøtte erhvervsudviklingen og bidrage til at skabe levende og attraktive byrum, som er gode at opholde sig i. Skiltning kan være både fantasifuld og inspirerende samtidig med, at den er tilpasset omgivelserne.

Retningslinjer for **SKILTE I BYENS RUM** er udarbejdet for at have et administrationsgrundlag for lokalplaner og byggesager, der sikrer god skiltning til virksomheder med flere på et ensartet grundlag afstemt efter områdets karakter og skiltens type. Målet er, at skiltning bliver en stedbundet løsning af høj æstetisk kvalitet.

Retningslinjerne underlægger sig altid eksisterende lovgivning og planlægning, som indeholder bestemmelser om skilte. Retningslinjerne udtrykker, hvad der er udgangspunktet for dialogen i tilfælde, hvor reglerne giver kommunen mulighed for et skøn.

Nytænkende eller fantasifuld skiltning, der bryder med rammerne, kan også komme i spil, hvis det bidrager positivt til bygningen og omgivelserne. Nye og anderledes skilte typer vil blive vurderet med udgangspunkt i retningslinjerne og hensynene bag.

Retningslinjerne er bygget op med et sæt overordnede retningslinjer, som gælder for hele kommunen. For hvert byområde er der specifikke retningslinjer for det pågældende område.

Retningslinjerne omfatter ikke skilte i form af færdselstavler, trafikskilte, vejnavne, husnumre, servicevejvisning, legende børn skilte, nabo-hjælp skilte og lignende eller skilte, der er en del af kommunens byudstyr og funktion, eksempelvis oplysnings- og informationskilte såsom Smag på Aarhus, bynatskilte, skilte i parker, plakatsøjler, bannere i lygtepæle, buslæskærme, inforstandere med flere

Kunstnerisk udsmykning af facader, eksempelvis galvmalerier, der malet direkte på en gavl, er heller ikke omfattet af retningslinjerne. De har blandt andet i kraft af deres størrelse og udtryk en væsentlig, visuel indvirkning i lokalområdet, som vil kræve en anden vurdering end sædvanlig skiltning.



Foto: Skilte og lys i kombination er med til at skabe en levende og attraktiv bymidte, Park Allé

OVERORDNEDE RETNINGSLINJER



Foto: Skiltningen er mangfoldig, men indgår i et helhedsbillede, hvor husene stadig tegner gadebilledet, Volden



Foto: Skiltning tilpasset den bevaringsværdige ejendom, Hack Kampmanns Plads

Skilte skal tilpasses stedet ud fra en helhedsbetragtning, hvad enten det er smalle gader og historiske bygninger, butiksstrøg, boligområder, brede indfaldsveje med erhvervsbebyggelser eller det åbne land med videre.

Det skal være de enkelte huse, der tilsammen tegner gadebilledet, hvor virksomheder med flere med deres skiltning underordner sig helheden.

Skilte og skiltebelysning skal tilpasses bygningens arkitektur, fagopdeling, størrelse, farve, øvrig skiltning samt nabobygninger.

Skilte skal udføres på en måde, så det ikke får karakter af facadebeklædning, eller dækker over væsentlige bygningsdetaljer såsom gesims og anden facadeudsmykning.

Skilte skal have relation til virksomheden, butikken, institutionen med flere i bygningen. Skilte skal som udgangspunkt kun angive navn, branche samt logo, laugsmærke eller lignende og eventuelt, hvad der handles med.

En virksomheds eller forretnings identitet kan fremhæves gennem et symbol eller logo, der præcist fortæller om forretningen.

Skilte skal ikke anvendes til at reklamere for produkter, slogans eller slagtilbud med videre, medmindre det er særligt anført i de specifikke retningslinjer. Der, hvor egentlig reklameskilte kan opsættes, skal de underordne sig den primære skiltning med firmanavn, logo eller lignende.

Skilte for forskellige butikker eller virksomheder med flere på samme facade skal samordnes, så der opnås en god helhedsvirkning. På fredede og bevaringsværdige bygninger

og i bevaringsværdige kulturmiljøer skal der udvises særlige hensyn ved skiltningens placering, omfang og udtryk.

Der skal vises hensyn til et områdes eller bygningens oplevelses- og fortællerværdi. Her kan et skilt som historisk element somme tider også være med til at give en visuel, historisk reference i området.

Skilte og skiltebelysning må ikke blænde, være generende for omgivelserne eller vanskeliggøre orienteringen for gående og kørende. Der må ikke være lyd.

Placering af skilte skal altid ske under hensyn til trafikafviklingen, og skiltning må ikke forhindre den frie oversigt og udsyn til offentlige skilte og trafikregulerende foranstaltninger.



Foto: Bevaret skilt sikrer bygningens fortællerværdi, Vestergade

CITY OG HANDELSGADERNE

Aarhus City er kommunens og regionens handelsmæssige, servicemæssige, kulturelle og historiske hovedcenter. City afgrænses her af Park Allé, Banegårdsgade, Fredensgade og havnefronten. En afgrænsning som stemmer overens med Lokalplan nr. 591.

Bebyggelsesstrukturen i City bidrager med sin tæthed og bevarelse af træk fra den oprindelige bykerne til et aktivt og oplevelsesrigt handelsmiljø. I City er byens ældste kvarterer, og der er områder med stor bevaringsværdi. Karrékvarterernes strøggader og Tordenskjoldsgade, Frederiks Allé, M.P. Bruuns Gade/Hans Broges Gade og Jægergårdsgade samt enkelte tværgående gader med butikker i karrébebyggelsens stueetager, supplerer City med butiksliv, der både orienterer sig lokalt mod kvarteret og mod byen som helhed med eksempelvis specialbutikker.

Gågader, pladser og torve med videre præger bybilledet med en butikstæthed, der betyder mange fodgængere tæt på facaderne og lav hastighed. Husene har typisk facade direkte til gaden.



Foto: Facadeskilt og udhængsskilt til flere sider på hjørnebebyggelsen, Guldsmedgade og Klostergade

Retningslinjer generelt

Skiltningen i City og hande­lsgaderne skal afpasses efter den tætte bebyggelsesstruktur og mange fodgængere og cyk­lister: mindre skilte, der nemt kan læses ved lav fart.

Behovet for skiltning skal afbalanceres i forhold til at bevare og styrke de historiske og arkitektoniske kvaliteter.

Skilte på facade

Skiltet over udstillingsvinduet er det mest almindelige butiksskilt og kan eksempelvis bestå af enkeltstående bogstaver, logo eller lignende eller være malet direkte på muren. Der kan opsættes ét facadeskilt pr. butik eller virksomhed på den enkelte bygning. Skiltet skal anbringes på butikkens hovedfacade i forbindelse med dør eller vindue. Ved hjørnebutikker i randbebyggelse med

butiksfacade på to sider kan der skiltes til hver gadeside.

Skiltning over stueetagen skal begrænse sig til mindre skilte i bunden af vinduesruderne i form af enkeltstående bogstaver, logo og lign. For butikker eller virksomheder på etager over stueetagen eller i bagvedliggende bygninger kan der opsættes henvisningsskilt ved opgangsdør, portåbning eller passage.

Der kan opsættes skilte i form af opklæbning af vinduer eksempelvis enkeltstående (løse) bogstaver eller en smal streamer, når det kun dækker en uvæsentlig del af vinduet. I særlige tilfælde kan delvis tilklæbning af butiksruder ske eksempelvis for at skjule kasseapparater eller andre tekniske installationer.

Der kan skiltes på bygningens facade med bygningens navn, også over flere etager. Det samme gælder for hoteller, biografer og teatre.

Der må ikke skiltes over skæring mellem tag og facade.

Ved en virksomhed i en bolig kan der opsættes et skilt på maksimalt 1/4 m². Skiltet skal placeres ved indgangsdøren. Der kan skiltes med firmanavn, logo eller lignende.

Udhængsskilte

Der kan opsættes ét udhængsskilt pr. butik eller virksomhed på den enkelte bygning. Ved hjørnebutikker kan der opsættes ét udhængsskilt til hver gadeside. Udhængsskiltet skal placeres ved butikkens stueetage på en sådan måde, at færdslen ikke generes. Udhængsskiltet må ikke være til gene for naboens udhængsskilt. Placering af udhængsskilte for flere forskellige virksomheder på byg-

ningen skal samordnes i forhold til størrelse, fremspring fra facaden med videre.

Udhængsskilte må maksimalt have en størrelse på 0,5 m², og ingen side må overstige 0,8 m. Tykkelsen må maksimalt være 15 cm. Udhængsskiltet må maksimalt have et fremspring på 1,25 m fra facaden. Skiltet skal placeres minimum 2,3 m over terræn, dog minimum 2,8 m, hvis den hænger over fortovet og minimum 4,2 m, hvis den hænger over vejareal med kørebaneareal langs bygningen. Udhængsskilte må ikke strække sig over flere etager, undtaget for hoteller, biografer og teatre.

Klappskilte og lignende

Der kan opstilles fritstående skilte som klappskilte med reklame langs butikkens eller virksomhedens facade i åbningstiden med en rimelig skilteflade, almindeligvis højst 0,5 m². Skiltene skal opstilles, så de ikke har et større fremspring end 60 cm målt fra facaden, og der skal være minimum 1,5 m fri passage.

I gågader og på gågadelignende strækninger kan der kun opstilles skilte, når det sker på baggrund af en godkendt samlet plan for et sammenhængende område under hensyntagen til at sikre passage og hensyn til handicappede og svagtseende.

Bannere og billboards

Der kan i begrænset omfang opsættes bannere og billboards i tilknytning til bygninger, der anvendes til kulturelle aktiviteter, sports- og koncertarrangementer og lignende aktiviteter, der henvender sig til et større publikum, såsom museer, teater, biografer, bibliotek, sports- og svømmehaller m.v., hvor skiltningen naturligt kan indgå i bygningens arkitektur



Foto: Enkelstående bogstaver på facaden, Rosensgade



Foto: Logo og bogstaver på butiksrude, Guldmedgade



Foto: Byningens navn over flere etager, Åboulevarden

og i den bymæssige sammenhæng i øvrigt.

Størrelsen på bannere må maksimalt være 2,5 m² og billboards maksimalt 2,5 m x 3,5 m (H x B).

Der kan reklameres for konkrete arrangementer, udstillinger, aktiviteter og lignende i bygningen.

Markiser

Der kan opsættes markiser eventuelt med diskret logo eller lignende på forkanten. Markiser skal tilpasses vinduesformaterne og bygningens proportioner. Markiserne skal kunne rulles ind/klappes sammen efter butikslukketid.

Markiser skal være monteret øverst i facaderens vinduesåbning eller maksimalt 10 cm. over denne. Markisens underkant skal udslået være minimum 2,3 m over terræn, dog minimum 2,8 m, hvis den hænger over fortov og minimum 4,2 m, hvis den hænger over vejareal med kørebaneareal langs bygningen.

Flagstænger

Der kan opsættes flagstænger på facaden, hvis der kan opnås tilladelse i forhold til arkitektoniske og bevaringsmæssige interesser. De skal opsættes mindst 2,2 m over fortov og ikke nærmere fortovets yderkant end 1 m. Der kan flages med Dannebrog eller firmanavn, logo eller lignende.

Lysskilte og belysning af skilte

Den primære belysning i gaderummet skal være gadebelysningen. Skilte kan udføres med lys, når det er afstemt efter forholdene og ikke dominerer gadebilledet.

Der kan opsættes skilte med lys, der er udformet som enkeltstående bogstaver eller logoer, der er indvendigt belyst, eller bagudbelyst, eller bøjede neonrør. Øvrige lyskasser, lyskakler og lignende kan som udgangspunkt ikke opsættes.

I skilte med lys må kun tekst, logo og lignende være lysende. Det skal være uden løbende, blinkende eller bevægeligt lys. Skilte med lys på facaden må have et synligt fremspring på maksimalt 10 cm.

Belysning af skilte skal være afdæmpet i forhold til omgivelserne og må ikke være bevægeligt. Belysning skal afgrænses til kun at belyse selve skiltet – ikke facaden. Der skal være mulighed for lysregulering.

Ved belysning af skilte med spots skal der anvendes armaturer, som er spinkle, og som er udført i materialer og farver, der er neutrale i forhold til facaden. Belysningen skal være en integreret del af skiltets design.

Digital skiltning

Der kan i begrænset omfang opsættes digital skiltning i form af LED-skærme, signboards og lignende elektronisk skiltning på skærme eller via projektor med mulighed for skiftende billeder på eller i tilknytning til bygninger, der anvendes til kulturelle aktiviteter, sports- og koncertarrangementer og lignende aktiviteter, der henvender sig til et større publikum, hvor skiltningen naturligt kan indgå i bygningens arkitektur og i den bymæssige sammenhæng i øvrigt.

Digitale skilte må ikke vise bevægelige billeder, der kan opfattes som film, og skærmene må ikke flimre. Digitale skilte skal opfylde kravene i afsnittet om "Tekniske retningslinjer for digitale skilte".

Der kan reklameres for konkrete arrangementer, udstillinger, aktiviteter og lignende i bygningen.

SE OGSÅ

- Ordforklaringer
- Særlig råden over vejareal aarhus.dk/virksomhed
- Midlertidig skiltning
- Administration

BYMÆSSIG BEBYGGELSE I ØVRIGT

Bymæssig bebyggelse i øvrigt starter udenfor city-afgrænsningen. Det dækker Godsbanen, karrékvarterernes store boligområder, Aarhus Ø, de gamle forstæder såsom Højbjerg, Hasle og Åbyhøj, som er vokset sammen med den øvrige by, og de nye forstæder såsom Lystryp, Beder og Tranbjerg, der er opstået omkring tidligere landsbyer. Det dækker også landsbyerne, de mindre erhvervsområder samt områder til offentlige formål.



Foto: Lyskilte i stueetagen, Søren Frichs Vej

Retningslinjer generelt

Boligområder omfatter både kvarterer med villaer, tæt-lav bebyggelse og etageboliger. Der kan i boligområder etableres erhverv i egen bolig, eksempelvis mindre liberale erhverv. Skiltning skal minimeres i boligområder, således at det passer ind i områderne, og så de fastholdes i deres primære funktion.

I erhvervsområderne er bebyggelserne oftest større, ligesom afstandene mellem bygninger også er større. I erhvervsområderne kan skilte ofte være større end i tæt bebyggede områder med boliger. Det skal dog først og fremmest være enkelt at finde rundt. Skiltene skal markere virksomhedens beliggenhed også

på god afstand, men i øvrigt ikke dominere områderne.

Områder til offentlige formål omfatter uddannelses-, sundheds-, kulturelle, administrative samt institutions formål. Ved offentlige områder er der ofte mange besøgende, og skiltningen skal gøre det nemt og overskueligt at finde rundt.

I landsbyer er skalaen mindre, og områderne er følsomme overfor store skilte. Her skal behovet for skiltning vurderes i forhold til de bevaringsmæssige og historiske interesser, både hvad angår den enkelte bygning og miljøet omkring.

Skilte på facade

Skiltet over udstillingsvinduet er det mest almindelige butiksskilt og kan eksempelvis bestå af enkeltstående bogstaver, logo eller lignende eller være malet direkte på muren.

Der kan opsættes ét facadeskilt pr. butik eller virksomhed på den enkelte bygning. Skiltet skal anbringes på butikkens hovedfacade i forbindelse med dør eller vindue.

Ved hjørnebutikker i randbebyggelse med butiksfacade på to sider kan der skiltes til hver gadeside.

Skiltning over stueetagen skal begrænse sig til mindre skilte i bunden af vinduesruderne i form af enkeltstående bogstaver, logo og lignende.

For butikker eller virksomheder på etager over stueetagen eller i bagvedliggende bygninger kan der opsættes henvisningsskilt ved opgangsdør, portåbning eller passage.

Der kan opsættes skilte i form af opløbning af vinduer eksempelvis enkeltstående (løse) bogstaver eller en smal streamer, når det kun dækker en uvæsentlig del af vinduet. I særlige tilfælde kan delvis tilklæbning af butiksruder ske eksempelvis for at skjule kasseapparater eller andre tekniske installationer.

Der kan skiltes på bygningens facade med bygningens navn, også over flere etager. Det samme gælder for hoteller, biografer og teatre.

Der må ikke skiltes over skæring mellem tag og facade.

Ved en virksomhed i en bolig kan der opsæt-

tes et skilt på maksimalt 1/4 m². Skiltet skal placeres ved indgangsdøren. Der kan skiltes med firmanavn, logo eller lignende.

Udhængsskilte

Der kan opsættes ét udhængsskilt pr. butik eller virksomhed på den enkelte bygning. Ved hjørnebutikker kan der opsættes ét udhængsskilt til hver gadeside. Udhængsskiltet skal placeres ved butikkens stueetage på en sådan måde, at færdslen ikke generes. Udhængsskiltet må ikke være til gene for naboenes udhængsskilt. Placering af udhængsskilte for flere forskellige virksomheder på bygningen skal samordnes i forhold til størrelse, fremspring fra facaden med videre.

Udhængsskilte må maksimalt have en størrelse på 0,5 m², og ingen side må overstige 0,8 m. Tykkelsen må maksimalt være 15 cm. Udhængsskiltet må maksimalt have et fremspring på 1,25 m fra facaden. Skiltet skal placeres minimum 2,3 m over terræn, dog minimum 2,8 m, hvis den hænger over fortov og minimum 4,2 m, hvis den hænger over vejareal med kørebaneareal langs bygningen. Udhængsskilte må ikke strække sig over flere etager, undtaget for hoteller, biografer og teatre.

Klapskilte og lignende

Der kan opstilles fritstående skilte som klapskilte med reklame langs butikkens eller virksomhedens facade i åbningstiden med en rimelig skilteflade, almindeligvis højst 0,5 m². Skiltene skal opstilles, så de ikke har et større fremspring end 60 cm målt fra facaden, og der skal være minimum 1,5 m fri passage.

Bannere og billboards

Der kan i begrænset omfang opsættes banne-

re og billboards i tilknytning til bygninger, der anvendes til kulturelle aktiviteter, sports- og koncertarrangementer og lignende aktiviteter, der henvender sig til et større publikum, såsom museer, teater, biografteater, bibliotek, sports- og svømmehaller med videre, hvor skiltningen naturligt kan indgå i bygningens arkitektur og i den bymæssige sammenhæng i øvrigt.

Størrelsen på bannere må maksimalt være 2,5 m² og billboards maksimalt 2500 x 3500 mm (H x B). Der kan reklameres for konkrete arrangementer, udstillinger, aktiviteter og lignende i bygningen.

Markiser

Der kan opsættes markiser eventuelt med diskret logo eller lignende på forkanten. Markiser skal tilpasses vinduesformaterne og bygningens proportioner. Markiserne skal kunne rulles ind/klappes sammen efter butikslukketid.

Markiser skal være monteret øverst i facadernes vinduesåbning eller maksimalt 10 cm. over denne. Markisens underkant skal udslået være minimum 2,3 m over terræn, dog minimum 2,8 m, hvis den hænger over fortov og minimum 4,2 m, hvis den hænger over vejareal med kørebaneareal langs bygningen.

Flagstænger

Der kan opsættes flagstænger på facaden, hvis der kan opnås tilladelse i forhold til arkitektoniske og bevaringsmæssige interesser. De skal opsættes mindst 2,2 m over fortov og ikke nærmere fortovets yderkant end 1 m. Der kan flages med Dannebrog eller firma-navn, logo eller lignende.

Pylon/skiltstander

Der kan opsættes én fritstående pylon/skiltstander for hver virksomhed som en naturlig

markering af ejendommens hovedindgang eller adgangsvejen til virksomheden. Standeren skal tilpasses områdets skala og karakter. Det skal tilstræbes, at skiltet får et enkelt og letopfatteligt udtryk. Standeren må ikke være højere end bebyggelsens facadehøjde mod vejen og ikke højere end 3,5 m. Bredden tilpasses, således at der opnås et velproportioneret skilt.

Ved flere virksomheder på samme grund skal skiltning samordnes på én pylon/stander ved adgangsvejen.

Yderligere skiltning, såsom parkeringshenvi-ning, vareindlevering med videre, kan opsæt-tes, når det størrelsesmæssigt underordner sig den ovenfor nævnte skiltning.

Lyskilte og belysning af skilte

Den primære belysning i gaderummet skal være gadebelysningen. Skilte kan udføres med lys, når det er afstemt efter forholdene og ikke dominerer omgivelserne.

Der kan opsættes skilte med lys, der er udformet som enkeltstående bogstaver eller logoer, der lyser i sig selv, eller bagudbelyst, eller bøjede neonrør. Øvrige lyskasser, lyskaker og lignende kan som udgangspunkt ikke opsættes.

I skilte med lys må kun tekst, logo og lignende være lysende. Det skal være uden løbende, blinkende eller bevægeligt lys. Skilte med lys på facaden må have et synligt fremspring på maksimalt 10 cm.

Belysning af skilte skal være afdæmpet i forhold til omgivelserne og må ikke være bevægeligt. Belysning skal afgrænses til kun at belyse selve skiltet – ikke facaden. Der skal være mulighed for lysregulering.



Foto: Enkel skiltning på søjle giver en letforståelig markør, der ikke tager fokus fra bygningen, Ingerslevs Boulevard



Foto: Pylon i cortenstål tilpasset bygningsmiljøet leder tankerne hen på de gamle togskiner, Skovgaardsgade

er udført i materialer og farver, der er neutrale i forhold til facaden. Belysningen skal være en integreret del af skiltets design.

Digital skiltning

Der kan i begrænset omfang opsættes digital skiltning i form af LED-skærme, signboards og lignende elektronisk skiltning på skærme eller via projektor med mulighed for skiftende billeder på eller i tilknytning til bygninger, der anvendes til kulturelle aktiviteter, sports- og koncertarrangementer og lignende aktiviteter, der henvender sig til et større publikum, hvor skiltningen naturligt kan indgå i bygningens

skærmene må ikke flimre. Digitale skilte skal opfylde kravene i afsnittet om "Tekniske retningslinjer for digitale skilte". Der kan reklameres for konkrete arrangementer, udstillinger, aktiviteter og lignende.

SE OGSÅ

- Ordforklaringer
- Særlig råden over vejareal aarhus.dk/virksomhed
- Midlertidig skiltning
- Administration

INDFALDSVEJE OG ANDRE OVERORDNEDE VEJE

Det er især fra indfaldsvejene, at man får det første indtryk af byen. Indfaldsvejene leder ofte ind til de større erhvervsområder og områder med blandede formål. Virksomhederne har behov for at kunne markere sig for at vise vej og også for at kunne sælge. Samtidig er der ønske om at skabe mere veldefinerede gaderum langs indfaldsvejene og andre overordnede veje med velordnede bygningsanlæg, beplantede forarealer og grønne stræk langs vejen.

Afsnittet gælder for indfaldsvejene og de overordnede veje (i kommuneplanen nævnt som de overordnede trafikveje og store trafikveje) samt for de erhvervsområder, som ligger i tilknytning hertil, uden for Ringgadesystemet. Erhvervsområder i landskabet, der ikke er udbygget, er omfattet af afsnittet "Det åbne land".



Foto: Samordnet skiltning på pylon giver et godt helhedspræg, Viborgvej (Bredskiftevej)

Retningslinjer generelt

Fra biler i høj fart er det kun muligt at læse få og enkle budskaber. Langs indfaldsvejene og andre overordnede veje skal skiltningen typisk være synlig over lidt større afstande og ofte tilpasses et højt tempo. Samtidig skal skiltningen bidrage til, at området fremtræder overskueligt med et godt helhedspræg.

Skilte skal tilpasses områdets skala og karakter afhængig af, om det er en facadeløs strækning, eller om området har mere bymæssig

karakter. Skiltets kvalitet bør prioriteres højere end kvantitet, eksempelvis en enkel skiltning, udformet og placeret med omhu på en bygning eller som en stander/pylon.

Skiltningen skal opsættes udenfor eventuelle oversigtslinjer og vejudvidelseslinjer.

Skilte på facade

Der må opsættes ét facadeskilt på bygningens hovedfacade som en naturlig markering af indgangspartiet.

Hvis virksomheden har facade mod to eller flere veje kan virksomheden herudover have ét skilt på facaden mod de pågældende veje.

Skiltet kan eksempelvis bestå af enkeltstående bogstaver, logo eller lignende eller være malet direkte på muren. Der må ikke opsættes gennemgående skiltebånd i hele facadens længde.

Der kan opsættes skilte i form af opklæbning af vinduer eksempelvis enkeltstående (løse) bogstaver eller en smal streamer, når det kun dækker en uvæsentlig del af vinduet. Ruden må ikke tildækkes, afblændes eller tilklæbes.

Der må ikke skiltes over skæring mellem tag og facade.

Udhængsskilte

Der kan opsættes ét udhængsskilt pr. virksomhed. Udhængsskiltet skal som udgangspunkt placeres ved indgangsdøren. Skiltet skal respektere bygningsarkitekturen og tage hensyn til omgivelserne.

Udhængsskilte må maksimalt have en størrelse på 0,5 m², og ingen side må overstige 0,8 m. Tykkelsen må maksimalt være 15 cm.

Udhængsskilte må maks. have et fremspring på 1,25 m fra facaden. Skiltet skal placeres minimum 2,3 m over terræn, dog minimum 2,8 m, hvis det hænger over fortov og minimum 4,2 m, hvis det hænger over vejareal med kørebaneareal langs bygningen.

Udhængsskilte må ikke strække sig over flere etager, undtaget for hoteller, biografer og teatre.

Pylon/skiltestander

Der kan opsættes én fritstående pylon/skiltstander for hver virksomhed som en naturlig markering af adgangsvejen til virksomheden, alternativt mod anden vej på grunden. Standeren skal tilpasses områdets skala og karakter. Det skal tilstræbes, at skiltet får et enkelt og letopfatteligt udtryk.

Standeren må ikke være højere end bebyggelsens facadehøjde mod vejen og ikke højere end 5 m. Bredden tilpasses, således at der opnås et velproportioneret skilt. Det vil typisk være optil 1,5 m bred.

Skiltet placeres minimum 5 m fra vejskel. I områder, hvor afstanden eksempelvis af bygningsmæssige årsager, ikke kan opfyldes, skal skiltet placeres mindst 2 m fra vejskel. Ved flere virksomheder på samme grund, skal skiltning samordnes på én pylon/stander.

Hvis der er flere virksomheder indenfor et område eller en sidevej, kan der også opsættes én fælles pylon/skiltstander (orientingsskilt) med en samordning af firmanavn, logo og lignende ved adgangsvejen til området. Skiltet må maksimalt have samme dimensioner som nævnt ovenfor.

Der kan desuden opsættes et mindre antal skilte, der skal markere en funktion såsom parkering, vareindlevering, værksted, salg af egne produkter med videre, når det størrelsesmæssigt underordner sig den ovenfor nævnte skiltning.

Flagstænger

Der kan for hver virksomhed opstilles maksimalt tre flagstænger i én gruppe. Flagstængerne skal have samme højde, der skal være



Foto: Overskueligt skiltekoncept for et større erhvervsområde med forskellige virksomheder, Sønderhøj



Foto: Flaggruppe trukket tilbage på det grønne forareal, Hedeager



Foto: Uddannelsesinstitutionens grafiske identitet er nøje tilpasset bygningen og bliver en del af bebyggelsens arkitektur, Sønderhøj/Ringvej

tilpasset bygningens facadehøjde, dog højst 10 m.

Flagstængerne skal opstilles i tilknytning til indgangen mindst 5 m fra vejskel.

Ved flere virksomheder på samme grund, skal flagstængerne samordnes i forhold til opstilling, størrelse m.m. Ved flere virksomheder på mindre grunde vil det oftest være hensigtsmæssigt at opstille én fælles flaggruppe for virksomhederne.

Der kan flages med Dannebrog eller firmanavn, logo eller lignende.

Lysskilte og belysning af skilte

Den primære belysning i gaderummet skal være gadebelysningen. Skilte kan udføres med lys, når det er afstemt efter forholdene og ikke dominerer omgivelserne.

Der kan opsættes skilte med lys, der er udformet som enkeltstående bogstaver eller logoer, der lyser i sig selv, eller bagudbelyst, eller bøjede neonrør. Øvrige lyskasser, lyskælder og lignende kan som udgangspunkt ikke opsættes.

I skilte med lys må kun tekst, logo og lignende være lysende. Det skal være uden løbende, blinkende eller bevægeligt lys. Skilte med lys på facaden må have et synligt fremspring på maksimalt 10 cm.

Belysning af skilte skal være afdæmpet i forhold til omgivelserne og må ikke være bevægeligt. Belysning skal afgrænses til kun at belyse selve skiltet – ikke facaden. Der skal være mulighed for lysregulering.

Ved belysning af skilte med spots skal der anvendes armaturer, og som er udført i ma-

terialer og farver, der er neutrale i forhold til facaden. Belysningen skal være en integreret del af skiltets design.

Digital skiltning

Digital skiltning i form af LED-skærme, signboards og lignende elektronisk skiltning på skærme eller via projektor med mulighed for skiftende billeder kan opsættes.

Digital skiltning kan således opsættes i stedet for et fast skilt på den enkelte ejendom, når billedet er at sammenligne med den faste skiltning, og når skiltningen naturligt kan indgå i bygningens arkitektur og i den bymæssige sammenhæng i øvrigt.

Digitale skilte må ikke vise bevægelige billeder, der kan opfattes som film, og skærmene må ikke flimre. Digitale skilte skal opfylde kravene i afsnittet om "Tekniske retningslinjer for digitale skilte".

SE OGSÅ

- Ordforklaringer
- Særlig råden over vejareal aarhus.dk/virksomhed
- Midlertidig skiltning
- Administration

CENTEROMRÅDER OG BUTIKSTORVE

Centerområder som MEGA syd og Bilka Tilst og butikcentre som City Vest, Viby Centeret osv. er typisk præget af gennemgående trafik ad større færdselsårer. Butikkerne ligger ofte i tilknytning til et større parkeringsareal og nær indfaldsvej eller anden overordnet vej.

De mindre butikstorve som eksempelvis Kridthøj butikstorv er placeret og i nogle tilfælde integreret i forstadsområdernes boligbebyggelse.

Afsnittet dækker bredt over områderne til detailhandel uden for City (i kommunenplanen er de nævnt som bydelscentre, bycentre, lokale butikcentre og aflastningscentre).



Foto: Storcenter Nords hovedindgang ved Paludan Müllers Vej/Finlandsgade

Retningslinjer generelt

Ved centerområder skal skiltningen ud mod området typisk være synlig over lidt større afstande og i nogle tilfælde tilpasses et højt tempo. Skiltningen skal samtidig bidrage til, at området fremtræder overskueligt med et godt helhedspræg.

Ved de mindre butikstorve skal skiltningen tilpasses den mindre skala og tempo, og skilte skal begrænses, så området fastholdes i den primære funktion som boligområde.

Det gælder generelt, at skiltenes antal og

størrelse skal søges reduceret for den enkelte butik, og at skiltning i øvrigt skal samordnes med en fælles profil for det pågældende område. Skiltningen skal opsættes udenfor eventuelle oversigtslinjer og vejudvidelseslinjer.

Skilte på facade

Der må opsættes ét facadeskilt på bygningens hovedfacade som en naturlig markering af indgangspartiet. Hvis virksomheden har facade mod to eller flere veje, kan virksomheden herudover have ét skilt på facaden mod de pågældende veje.

Skiltet kan eksempelvis bestå af enkeltstående bogstaver, logo eller lignende eller være malet direkte på muren. Der må ikke opsættes gennemgående skiltebånd i hele facadens længde.

Såfremt der er flere virksomheder på en ejendom, skal skiltningen samordnes, eller der skal udarbejdes et samlet skiltekoncept. Med samordning menes skilte med ens størrelse og ligeværdig placering.

Henvisningsskilte i forbindelse med erhvervsudøvelse på etager over stueetage eller i bagvedliggende bygninger opsættes på facaden ved dør, portåbning eller passage, der viser ind til virksomheden, eller på det sted der i henhold til eventuelt godkendt skiltekoncept er henvist til.

Der kan opsættes skilte i form af oplæbning af vinduer eksempelvis enkeltstående (løse) bogstaver eller en smal streamer, når det kun dækker en uvæsentlig del af vinduet.

I særlige tilfælde kan delvis tilklæbning af butiksrunder ske eksempelvis for at skjule kasseapparater eller andre tekniske installationer.

Der må ikke skiltes over skæring mellem tag og facade.

Ved en virksomhed i en bolig kan der opsættes et skilt på maksimalt 1/4 m². Skiltet skal placeres ved indgangsdøren. Der må kun skiltes med firmanavn, logo eller lignende.

Udhængsskilte

Der må opsættes ét udhængsskilt pr. butik eller virksomhed på den enkelte bygning.

Udhængsskiltet placeres ved stueetagen på en sådan måde, at færdslen ikke generes. Udhængsskiltet må ikke være til gene for naboens udhængsskilt. Placering af udhængsskilte for flere forskellige virksomheder skal samordnes i forhold til størrelser og fremspring fra facaden med videre.

Udhængsskilte må maksimalt have en størrelse på 0,5 m², og ingen side må overstige 0,8 m. Tykkelsen må maksimalt være 15 cm. Udhængsskiltet må maksimalt have et fremspring på 1,25 m fra facaden. Skiltet skal placeres minimum 2,3 m over terræn, dog minimum 2,8 m, hvis det hænger over fortov og minimum 4,2 m, hvis det hænger over vejareal med kørebaneareal langs bygningen.

Udhængsskilte må ikke strække sig over flere etager, undtaget for hoteller, biografer og teatre.

Klapskilte og lignende

Der kan i begrænset omfang opstilles fristående skilte som klapskilte med reklame ved bygningen i åbningstiden under hensyntagen til at sikre passage og hensyn til handicappede og svagtseende.

Bannere og billboards

Der kan i begrænset omfang i butikcentre (bydelscentre, bycentre og aflastningscentre) opsættes bannere, billboards og lignende med reklame i tilknytning til indgangsparti eller i forbindelse med parkeringsarealer og lignende.

Skiltningen skal være afstemt med bygningen og øvrig skiltning på facaden samt områdets karakter, og have begrænset synlighed fra de omkringliggende veje, således at skiltningen

ikke får karakter af at være vendt eller henvendt mod vejene.

Størrelsen på bannere må maksimalt være 2,5 m², og størrelsen på billboards må maksimalt være 2,5 m x 3,5 m (H x B).

Markiser

Der kan opsættes markiser eventuelt med diskret logo eller lignende på forkanten. Markiser skal tilpasses vinduesformaterne og bygningens proportioner.

Markiserne skal kunne rulles ind/klappes sammen efter butikslukketid.

Markiser skal være monteret øverst i facadernes vinduesåbning eller maksimalt 10 cm. over denne. Markisens underkant skal udslået være minimum 2,3 m over terræn, dog minimum 2,8 m, hvis den hænger over fortoft og minimum 4,2 m, hvis den hænger over vejareal med kørebaneareal langs bygningen.

Flagstænger

Der kan opsættes flagstænger på facaden, hvis der kan opnås tilladelse i forhold til arkitektoniske og bevaringsmæssige interesser. Der kan opstilles maksimalt tre flagstænger i én gruppe. Flagstængerne skal have samme højde, der skal være tilpasset bygningens facadehøjde, dog højst 10 m.

Ved flere virksomheder på samme grund, skal flagstængerne samordnes i forhold til opstilling, størrelse med mere.

Ved flere virksomheder på mindre grunde vil det oftest være hensigtsmæssigt at opstille én fælles flaggruppe for virksomhederne.

Der kan flages med Dannebrog eller firmanavn, logo eller lignende.

Pyloner/skiltestandere

Der må opsættes én fritstående pylon/skiltstander for hver virksomhed som en naturlig markering af adgangsvejen til virksomheden, alternativt mod anden vej på grunden.

Skiltet skal tilpasses områdets skala og karakter. Det skal tilstræbes, at skiltet får et enkelt og letopfatteligt udtryk. Skiltet må ikke være højere end nærmeste bygnings facadehøjde mod vejen og ikke højere end 5 m. Bredden tilpasses, så der opnås et velproportioneret skilt. Det vil typisk være op til 1,5 m bred.

Ved indfaldsveje og andre overordnede veje placeres skiltet minimum 5 m fra vejskel. I områder, hvor afstanden eksempelvis af bygningsmæssige årsager, ikke kan opfyldes, skal skiltet placeres mindst 2 m fra vejskel.

Ved flere virksomheder på samme grund skal skiltning samordnes på én pylon/skiltstander.

Hvis der er flere virksomheder indenfor et område eller en sidevej, kan der også opsættes én fælles pylon/skiltstander (orienteringsskilt) med en samordning af firmanavne, logoer og lignende ved adgangsvejen til området. Skiltet må maksimalt have samme dimensioner som nævnt ovenfor.

Yderligere skiltning, såsom parkeringshenvisning, vareindlevering med videre kan opsættes, når det størrelsesmæssigt underordner sig den ovenfor nævnte skiltning.

Lysskilte og belysning af skilte

Den primære belysning i gaderummet skal være gadebelysningen. Skilte kan udføres med lys, når det er afstemt efter forholdene og ikke dominerer omgivelserne.

Der kan opsættes skilte med lys, der er udformet som enkeltstående bogstaver eller logoer, der er indvendigt belyst, eller bagudbelyst, eller bøjede neonrør. Øvrige lyskasser, lyskakler og lignende kan som udgangspunkt ikke opsættes.

I skilte med lys må kun tekst, logoer eller lignende være lysende. Det skal være uden løbende, blinkende eller bevægeligt lys.

Belysning af skilte skal være afdæmpet i forhold til omgivelserne og må ikke være bevægeligt. Belysning skal afgrænses til kun at belyse selve skiltet – ikke facaden. Der skal være mulighed for lysregulering.

Ved belysning af skilte med spots skal der anvendes armaturer, som er spinkle, og som er udført i materialer og farver, der er neutrale i forhold til facaden. Belysningen skal være en integreret del af skiltets design.

Digital skiltning

Digital skiltning i form af LED-skærme, signboards og lignende elektronisk skiltning på skærme eller via projektor med mulighed for skiftende billeder kan opsættes ved butikcentre (bydelscentre, bycentre og aflastningscentre - ikke ved butikstorve).

Digital skiltning kan således opsættes i stedet for et fast skilt på den enkelte ejendom, når billedet er at sammenligne med den faste skiltning, og når skiltningen naturligt kan indgå i bygningens arkitektur og i den bymæssige sammenhæng i øvrigt.

Digitale skilte må ikke vise bevægelige billeder, der kan opfattes som film, og skærmene må ikke flimre. Digitale skilte skal opfylde kravene i afsnittet om "Tekniske retningslinjer for digitale skilte".



Foto: Indgangspartiet med logo træder tydeligt frem, bydelscenter ved Nordre Strandvej

SE OGSÅ

- Ordforklaringer
- Midlertidig skiltning
- Administration

FRTLIGGENDE DAGLIGVAREBUTIKKER

Ved fritliggende dagligvarebutikker forstås enkeltstående butikker på op til 1.200 m² bruttoetageareal, som ligger uden for City og uden for centerområder eller butikstove i tilknytning til lokalt opland.



Foto: Velplaceret facadeskiltning ved indgangen afleverer budskabet effektivt, Rema 1000, Stenbækvej/Silkeborgvej

Retningslinjer generelt

De fritliggende dagligvarebutikkers solitære placering og omgivelser i form af boligområder med frit udsyn til bebyggelsen gør ofte skiltningen synlig og fremtrædende.

Skiltningen skal derfor være enkel, informativ og tilpasset bebyggelsens arkitektur og områdets karakter og skala.

Skiltningen skal opsættes på egen grund udenfor eventuelle oversigtslinjer og vejudvidelseslinjer.

Skilte på facade

Der må opsættes ét facadeskilt på bygningens hovedfacade som en naturlig mar-

kering af indgangspartiet. Hvis butikken har indgangsparti i et hjørne, må der skiltes på begge facader.

Hvis virksomheden har facade mod to veje eller flere kan virksomheden herudover have ét skilt på facaden mod de pågældende veje.

Skiltet kan eksempelvis bestå af enkeltstående bogstaver, logo eller lignende eller være malet direkte på muren. Der må ikke opsættes gennemgående skiltebånd i hele facadens længde.

Der kan opsættes skilte i form af oplæbning af vinduer eksempelvis enkeltstående (løse) bogstaver eller en smal streamer, når det kun

dækker en uvæsentlig del af vinduet.

I særlige tilfælde kan delvis tilklæbning af butiksruder ske eksempelvis for at skjule kasseapparater eller andre tekniske installationer.

Der må ikke skiltes over skæring mellem tag og facade.

Udhængsskilte

Der kan opsættes udhængsskilte på bygningen. Henviingsskilte til eksempelvis vareindlevering og pantautomat og lignende, der skal markere en funktion, kan udformes som udhængsskilte.

Udhængsskilte må maksimalt have en størrelse på 0,5 m², og ingen side må overstige 0,8 m. Tykkelsen må maksimalt være 15 cm. Udhængsskiltet må maksimalt have et fremspring på 1,25 m fra facaden. Skiltet skal placeres minimum 2,3 m over terrænet, dog minimum 2,8 m, hvis den hænger over fortovet og minimum 4,2 m, hvis den hænger over vejareal med kørebaneareal langs bygningen. klapskilte

Der kan i begrænset omfang opstilles fritstående skilte som klapskilte med reklame ved indgangspartiet i åbningstiden og med en skilteflade på højst 0,5 m² under hensyntagen til at sikre passage og hensyn til handicappede og svagtseende.

Klapskilte og lignende

Der kan i begrænset omfang opstilles fritstående skilte som klapskilte med reklame ved bygningen i åbningstiden under hensyntagen til at sikre passage og hensyn til handicappede og svagtseende.

Bannere og billboards

Der kan i begrænset omfang opsættes bannere, billboards og lignende med reklame af sædvanligt omfang for dagligvarebutikker i tilknytning til indgangsparti eller i forbindelse med parkeringsarealer og lignende.

Skiltningen skal være afstemt med bygningen og øvrig skiltning på facaden samt områdets karakter, og have begrænset synlighed fra de omkringliggende veje, således at skiltningen ikke får karakter af at være vendt eller henvendt mod vejene.

Flagstænger

Der kan opsættes flagstænger på facaden, hvis der kan opnås tilladelse i forhold til arkitektoniske og bevaringsmæssige interesser.

Der kan flages med Dannebrog eller firmanavn, logo eller lignende.

Pylon/skiltestander

Der kan opsættes én pylon/skiltestander pr. ejendom. Pylon/skiltestanderen skal tilpasses områdets skala og karakter. Det tilstræbes, at skiltet får et enkelt og letopfatteligt udtryk.

Standeren må ikke være højere end bebyggelsens facadehøjde mod vejen og ikke over 3,5 m.

Bredden skal tilpasses, således at der opnås et velproportioneret skilt.

Ved butikker, der forsyner nærområdet, skal pylonen/standeren placeres ved adgangsvejen. Ved butikker, der forsyner lokalområdet, kan pylonen/skiltestanderen alternativt placeres mod en større vej.



Foto: Kombination af navn mod indgangsparti og logo mod vej, Carit Etlars Vej

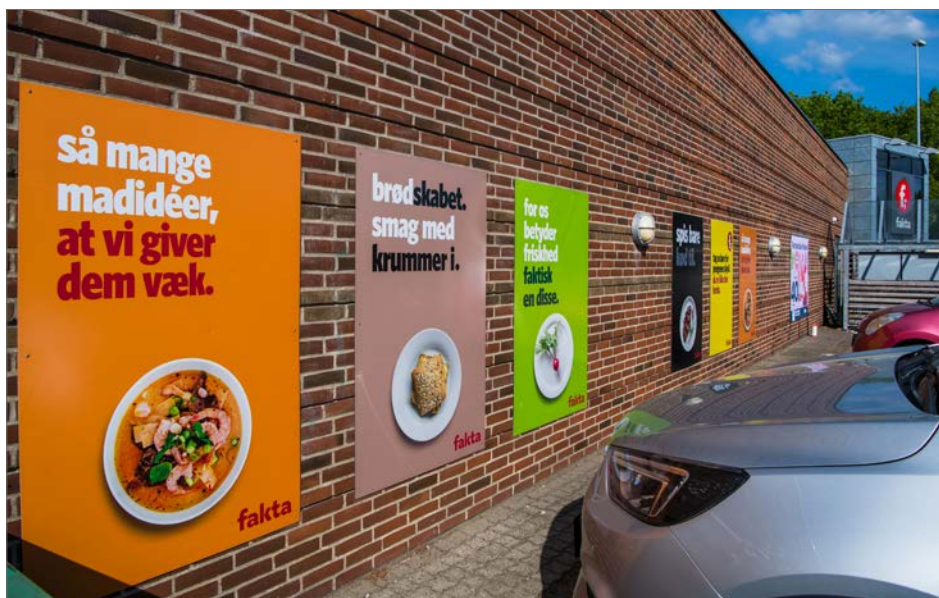


Foto: Velplacerede skilte med få og enkle budskaber til kunderne på parkeringspladsen, Haurumsvej

Ved større veje og indfaldsveje placeres standen minimum 5 m fra vejskel. I områder, hvor afstanden eksempelvis af bygningsmæssige årsager, ikke kan opfyldes, skal skiltet placeres mindst 2 m fra vejskel.

Alternativt kan der opføres et galgeskilt bestående af en slank stander/søjle med et logo på maksimalt 1x1 m og maksimal højde på 3,5 m.

Skiltningen kan udover firmanavn og logo også omfatte åbningstider.

Der kan i begrænset omfang opsættes yderligere skiltning, såsom parkeringshenvisning, vareindlevering med videre, der underordner sig den ovenfor nævnte skiltning.

Lysskilte og belysning af skilte

Den primære belysning i gaderummet skal være gadebelysningen. Skilte kan udføres med lys, når det er afstemt efter forholdene og ikke dominerer omgivelserne.

Der kan opsættes skilte med lys, der er udformet som enkeltstående bogstaver eller logoer, der er indvendigt belyst, eller bagudbelyst, eller bøjede neonrør. Øvrige lyskasser, lyskakler og lignende kan som udgangspunkt ikke opsættes.

I skilte med lys må kun tekst, logo og lignende være lysende. Det skal være uden løbende, blinkende eller bevægeligt lys. Skilte med lys på facaden må have et synligt fremspring på maksimalt 10 cm.

Belysning af skilte skal være afdæmpet i forhold til omgivelserne og må ikke være bevægeligt. Belysning skal afgrænses til kun at belyse selve skiltet – ikke facaden. Der skal være mulighed for lysregulering.

Ved belysning af skilte med spots skal der anvendes armaturer, som er spinkle, og som er udført i materialer og farver, der er neutrale i forhold til facaden. Belysningen skal være en integreret del af skiltets design.

Digital skiltning

Digital skiltning i form af LED-skærme, signboards og lignende elektronisk skiltning på skærme eller via projektor med mulighed for skiftende billeder kan opsættes.

Digital skiltning kan således opsættes i stedet for et fast skilt på den enkelte ejendom, når billedet er at sammenligne med den faste skiltning, og når skiltningen naturligt kan indgå i bygningens arkitektur og i den bymæssige sammenhæng i øvrigt.

Digitale skilte må ikke vise bevægelige billeder, der kan opfattes som film, og skærmene må ikke flimre. Digitale skilte skal opfylde kravene i afsnittet om "Tekniske retningslinjer for digitale skilte".

SE OGSÅ

- Ordforklaringer
- Midlertidig skiltning
- Administration

TANK- OG SERVICESTATIONER

På tank- og servicestationer sælges bezin og diesel med videre og eventuelt salg af dagligvarer. På visse servicestationer er der desuden værksted og/eller vaskehal.

Service- og benzinstationer kan ligge i meget forskellige byområder. De adskiller sig ofte fra omgivelserne i kraft af deres farvevalg, lys- og standerskilte og flagning.



Foto: Tankstation ved Marselis Boulevard/Skanderborgvej

Retningslinjer generelt

Skiltningen skal typisk være synlig over lidt større afstande og i nogle tilfælde tilpasses et højt tempo. Der vil ofte være behov for at markere de forskelligartede funktioner.

Skiltningen skal samordnes til en helhed, således at der opnås let læselig skiltning for billister og øvrige kunder.

Især i tæt bymæssig bebyggelse skal der tages særlig hensyn til, at mange skilte og budskaber kan virke forstyrrende i gadebilledet og lys kan være generende for omgivelserne.

Skiltningen skal opsættes på egen grund udenfor eventuelle oversigtslinjer og vejudvidelseslinjer.

Skilte på sternkant

Der må opsættes ét skilt på hver side på bygningens/halvtagets sternkant (salgspladsen, hvor udleveringsstandere er placeret på pumpeøer). Der må ikke skiltes over sternkant.

Indkørsel og udkørsel

Der må opsættes én indpil/udpil pr. indkørsel/udkørsel med et areal på højst 0,25 m².

Pylon/skiltestander

Der kan opsættes én fritstående pylon/skiltestander med firmanavn og logo samt priser pr. station (prisskilt).

I særlige situationer, eksempelvis ved stationer på større hjørnegrunde, der ligger ved indfaldsveje, kan der opsættes 2 fritstående pyloner/skiltestander, hvis hensynet til trafikafviklingen tilsiger det.

I bymæssig bebyggelse må skiltet have en maksimal højde på 3,5 m. Bredden skal tilpasses, således at der opnås et velproportioneret skilt.

Ved indfaldsveje og andre overordnede veje må skiltet have en maksimal højde på 5 m. Bredden skal tilpasses, således at der opnås et velproportioneret skilt. Det vil typisk være op til 1,5 m bred.

Alternativt kan der opføres et galgeskilt bestående af en slank stander/søjle med firmanavn og logo samt priser på maksimalt 1x1 m og med en maksimal højde som beskrevet ovenfor.

Der kan i begrænset omfang opsættes yderligere skiltning, såsom parkeringshenvisning, vareindlevering med videre, der underordner sig den ovenfor nænte skiltning.

Klapskilte og lignende

Der kan i begrænset omfang opsættes fritstående skilte med reklame som klapskilte ved bygningen i åbningstiden med en rimelig skilteflade, almindeligvis højst 0,5 m² under hensyntagen til at sikre passage og hensyn til handicappede og svagtsende.

Ekstra logoskilte med videre

Der kan opsættes ekstra logoskilte, butiksskiltning og skiltning for vaskehal, pusleplads, smørehal og lignende faciliteter i begrænset omfang, der underordner sig den primære skiltning med firmanavn, logo eller lignende, og der er tilpasset bygningens arkitektur. Skriften må højst være 0,30 m høj.

Bannere og billboards

Der kan i begrænset omfang opsættes bannere, billboards og lignende med reklame af sædvanligt omfang for tank- og servicestationer i tilknytning til indgangsparti eller i forbindelse med parkeringsarealer og lignende.

Skiltningen skal være afstemt med bygningen og øvrig skiltning på facaden samt områdets karakter, og have begrænset synlighed fra de omkringliggende veje, således at skiltningen ikke får karakter af at være vendt eller henvendt mod vejene.

Fagstænger

Der kan ved indfaldsveje og andre overordnede veje opstilles maksimalt tre fagstænger i én gruppe. Fagstængerne skal have samme højde, der skal være tilpasset bygningens facadehøjde, dog højst 10 m.

Der kan flages med Dannebrog eller firmanavn, logo eller lignende.

Lyskilte og belysning af skilte

Den primære belysning i gaderummet skal være gadebelysningen. Skilte kan udføres med lys, når det er afstemt efter forholdene og ikke dominerer omgivelserne.

Der kan opsættes skilte med lys, der er udformet som enkeltstående bogstaver eller



Foto: Perforerede metalplader på både salgspads og pylon skaber sammenhæng, Silkeborgvej



Foto: Tankstation ved butikstorv. Visuelt meget synligt, når mørket falder på, men samtidig let og svævende, Beder

logoer, der er indvendigt belyst, eller bagud-belyst, eller bøjede neonrør. Øvrige lyskasser, lyskabler og lignende kan som udgangspunkt ikke opsættes.

I skilte med lys må kun tekst, logo og lignende være lysende. Det skal være uden løbende, blinkende eller bevægeligt lys. Skilte med lys på facaden må have et synligt fremspring på maksimalt 10 cm.

Belysning af skilte skal være afdæmpet i forhold til omgivelserne og må ikke være bevægeligt. Belysning skal afgrænses til kun at belyse selve skiltet – ikke facaden. Der skal være mulighed for lysregulering.

Ved belysning af skilte med spots skal der anvendes armaturer, som er spinkle, og som er udført i materialer og farver, der er neutrale i forhold til facaden. Belysningen skal være en integreret del af skiltets design.

Digital skiltning

Digital skiltning i form af LED-skærme, signboards og lignende elektronisk skiltning på skærme eller via projektor med mulighed for skiftende billeder kan opsættes.

Digital skiltning kan således opsættes i stedet for et fast skilt på den enkelte ejendom, når billedet er at sammenligne med den faste skiltning, og når skiltningen naturligt kan indgå i bygningens arkitektur og i den bymæssige sammenhæng i øvrigt.

Digitale skilte må ikke vise bevægelige billeder, der kan opfattes som film, og skærmene må ikke flimre. Digitale skilte skal opfylde kravene i afsnittet om "Tekniske retningslinjer for digitale skilte".

SE OGSÅ

- Ordforklaringer
- Midlertidig skiltning
- Administration

DET ÅBNE LAND

Lovgivningen indeholder et generelt forbud mod skilte i det åbne land, så den danske natur og det karakteristiske danske landbrugsland kan opleves uden større skilte- og reklameindslag som forstyrrende elementer. Der er dog alligevel nogle muligheder for at opsætte skilte for virksomheder, salg af erhvervsgrunde og lokale arrangementer med videre. Dette afsnit beskriver i hovedtræk mulighederne for at skilte i det åbne land.

Det åbne land skal vurderes i forhold til landskabets udseende og ikke i forhold til opdelingen i by- og landzone. Det åbne land er alt det, der ikke er bymæssig bebyggelse. Det kan også være et planlagt erhvervsområde, der ikke er udbygget. Mindre samlinger i landskabet af spredt bebyggelse betragtes ikke som bymæssig bebyggelse.



Foto: Indkørsel til gårdbutik

Retningslinjer generelt

Flere og flere virksomheder etablerer sig i overfløddigjorte landbrugsbygninger, der ofte ligger afsides i forhold til de overordnede veje og derfor kan have behov for synliggørelse.

Der kan også være behov for at skabe opmærksomhed om fremtidige erhvervsgrunde i åbne områder uden bebyggelse. Der afholdes både offentlige og private arrangementer i det åbne land, hvor det skal være nemt og overskueligt at finde vej.

For at undgå store og dominerende skilte skæmmer landskabet og virker slørende i forhold til den øvrige trafikskiltning med videre skal skiltningen være enkel, informativ og tilpasset omgivelserne. Skilte må ikke udføres med lys, reflektere, være bevægeligt eller oplyst. Der må ikke opsættes digitale skilte af nogen art. Der må ikke anbringes produkter, genstande, flag eller lignende ved skiltet.

Skiltning må ikke opsættes på offentligt vejarreal og øvrige offentlige arealer.

Skilte ved indkørsel

Der kan opsættes et mindre oplysningsskilt med virksomhedens navn, logo, adresse og art eller produktion ved indkørslen til ejendommen fra nærmeste offentlige vej eller private fællesvej.

Skiltet skal være rektangulært eller kvadratisk og må ikke være større end 0,5 m². Skiltets overkant må ikke være højere end 1 m over terræn. Skiltet skal have en ensfarvet, afdæmpet bundfarve og tekst, men logo kan dog holdes i de farver, som virksomheden normalt anvender.

Reklame i tilknytning til virksomheden

Der kan opsættes skilte også med reklame i umiddelbar tilknytning til virksomheden, dvs. at skiltet skal indgå i den helhed, der omfatter beboelses- og driftbygninger, gårdplads, p-plads og lignende og ikke stå isoleret på marker eller i skovbryn med videre. En afstand på omkring 20 m betragtes almindeligvis som i tilknytning til virksomheden.

Der er ikke særlige formkrav til skiltet, men det må ikke virke dominerende i landskabet. Om et skilt vurderes at være dominerende afhænger af områdets karakter og bygningernes størrelse i forhold til skiltet størrelse og udformning, dog således at forbuddet mod dominerende skilte primært vedrører belysning, oplysning og lignende, og i mindre grad størrelse.

Skilte i 30 meter zone

Der kan opsættes et mindre skilt med virksomhedens navn, logo, adresse, art eller produktion samt retning og afstand til virksomheden (lokale erhverv som eksempelvis en

butik, købmand, spisested, overnatning) i en 30 m zone omkring byer, herunder landsbyer, med højst 3.000 indbyggere.

30 m zonen skal udmåles fra grænsen for den bymæssige bebyggelse (bebyggelsesgrænsen). Hvis der er have mod det åbne land, udmåles zonen fra eksempelvis ydersiden af hæk eller hegn knyttet til den bymæssige bebyggelse.

Skiltet skal være rektangulært eller kvadratisk og må ikke være større end 1 m². Skiltets overkant må højst være 1,5 m over terræn. Skiltet skal placeres mindst 1,5 m fra kørebane-kant eller cykelsti.

Skiltet skal have en ensfarvet, afdæmpet bundfarve og tekst, men logo kan dog holdes i de farver, som virksomheden normalt anvender.

Skilte i lokalplanlagte erhvervsområder

I områder, der er udlagt til erhvervsområde i en lokalplan (men som ikke er udbygget og helt eller delvist har karakter af åbent land), kan der opsættes et skilt med virksomhedens navn, logo, adresse og art eller produktion ved adgangsvejen til virksomheden.

Skiltet skal være rektangulært eller kvadratisk og må ikke være større end 2 m². Skiltet skal være i afdæmpede farver, men logo kan dog holdes i de farver, som virksomheden normalt anvender. Ved flere virksomheder indenfor et område kan der også opsættes ét fælles skilt (orienteringsskilt) med en samordning af firmanavne, logo og lignende ved adgangsvejen til området med samme dimensioner som nævnt ovenfor.

Der kan opsættes et skilt på den enkelte grund med oplysning om salg af grunden eller andre erhvervsgrunde i området eller byggepladsskilt. Skiltet må ikke være større end 8 m².

Skiltene må ikke opsættes på støjvolde og lignende eller langs motorveje og motortrafikveje, hvor der ikke er bymæssig bebyggelse, og skiltene må ikke være vendt eller henvendt mod motorvej eller motortrafikvej.

Skilte i kommuneplanlagte erhvervsområder

I områder, der er udlagt til erhvervsområde i kommuneplanen (men som ikke er lokalplanlagte og derfor ikke udbygget og helt eller delvist har karakter af åbent land) kan der opsættes i alt 3 skilte om den planlagte anvendelse og om salg af erhvervsgrunde i området. Der kan ikke samtidig også være opsat skilt som nævnt i forgående afsnit om lokalplanlagte erhvervsområder.

Skilte skal være rektangulære eller kvadratiske og må ikke være større end 8 m². Skilte skal opsættes så tæt på eksisterende bymæssig bebyggelse som muligt og mindst 1,5 m fra kørebane kant eller cykelsti. Skilte skal være i afdæmpede farver.

Skiltene må ikke opsættes på støjvolde og lignende eller langs motorveje og motortrafikveje, hvor der ikke er bymæssig bebyggelse, og skiltene må ikke være vendt eller henvendt mod motorvej eller motortrafikvej.

Skilte om sæsonbetiget salg af Frisk frugt og grønt med videre

Der kan opsættes et mindre skilt om sæsonbetiget salg af frisk frugt, grøntsager, blomster, juletræer og pyntegrønt dyrket på ejendommen.

Skiltet kan opsættes dels ved salgsvogn, -bod eller lignende og dels ved indkørslen til ejendommen fra nærmeste offentlige vej eller private fællesvej eller ved anden nærliggende sidevej eller markvej.

Skiltet må oplyse virksomhedens navn, logo, adresse med videre, og om hvad der sælges. Skiltet må opsættes i de perioder, hvor den sæsonbetingede vare sælges.

Skilte må ikke være større end 1 m². Skiltets overkant må højst være 1,5 m over terræn, dog højst kun 1 m over terræn, hvis placeres ved indkørslen til ejendommen som beskrevet ovenfor.

Lejlighedsskilte i forbindelse med Lokale arrangementer

Der må opsættes skilte for lokale arrangementer, herunder loppemarkeder, sportsarrangementer og byfester (enkeltstående arrangementer af højst 1 uges varighed) med oplysning om arrangementets art, varighed og placering ved hver indfaldsvej til en by i en 30 m zone omkring byen og inden for en radius af 5 km fra arrangementet. 30 m zonen skal udmåles fra bebyggelsesgrænsen beregnet fra hæk eller hegn om haver.

Skiltet må ikke være større end 2 m². Skiltets overkant må højst være 1,5 m over terræn. Et banner kan dog være større. Skiltet skal placeres mindst 1,5 m fra kørebane kant eller cykelsti.

Skiltet må tidligst opsættes 14 dage før arrangementet afholdes og skal være nedtaget senest 1 uge efter arrangementets afslutning. Banner større end 2 m² må først sættes op dagen før arrangementet og skal nedtages dagen efter arrangementets afslutning.

Lejlighedsskilte til små, enkeltstående arrangementer

Der kan opsættes skilte til små, enkeltstående arrangementer, eksempelvis "åben gård"-arrangementer med oplysning om arrangementets art, varighed og placering ved indkørslen til ejendommen fra nærmeste offentlige vej eller private fællesvej.

Skiltet må ikke være større end 2 m². Skiltets overkant må højst være 1 m over terræn. Et banner kan dog være større.

Skiltet må tidligst opsættes 14 dage før arrangementet afholdes. Banner større end 2 m² må først sættes op dagen før arrangementet. Skilte skal uanset størrelse nedtages senest dagen efter arrangementets afslutning.

Lejlighedsskilte i forbindelse med større arrangementer

Der må opsættes skilte for større arrangementer, herunder dyrskuer, cirkus, koncerter eller musikfestivaler med oplysning om arrangementets art, varighed og placering dels på det sted, hvor arrangementet finder sted eller ved indkørslen til ejendommen fra nærmeste offentlige vej eller private fællesvej, dels ved hver indfaldsvej til en by i en 30 m zone omkring byen og inden for en radius af 30 km fra arrangementet.

30 m zonen skal udmåles fra bebyggelsesgrænsen beregnet fra hæk eller hegn om haver. Skiltet må ikke være større end 2 m². Skiltets overkant må højst være 1,5 m over terræn. Et banner kan dog være større. Skiltet skal placeres mindst 1,5 m fra kørebane kant eller cykelsti. Dette gælder dog ikke for skilte ved bygninger og scener, der anvendes til arrangementet. Skilte må tidligst opsættes 14 dage før arrangementet afholdes og skal være nedtaget

senest 1 uge efter arrangementets afslutning. Banner større end 2 m² må først sættes op dagen før arrangementet og skal nedtages dagen efter arrangementets afslutning.

Reklame på idrætsanlæg med videre

Kommunen kan tillade beskedne reklamer på idrætsanlæg. Reklamerne skal være i umiddelbar tilknytning til klubhuse, større, faste tilskuertribuner og lignende. Skiltets overkant må højst være 1 m over terræn.

Kommunen kan tillade reklameskilte på afskærmede idrætsanlæg. De må dog kun være synlige i meget begrænset omfang uden for anlægget.

Der kan desuden opsættes beskedne sponorerklamer på golfbaner ved hullerne, på flag og bænke under særlige betingelser.

Trafiksikkerhedskampagner

Der kan opsættes skilte med trafiksikkerhedskampagner, der er godkendt af Rådet for Sikker Trafik.

Valgplakater

Valgplakater, bannere og lignende kan opsættes i forbindelse med folketingsvalg, valg til kommunale, regionale eller andre offentlige råd eller folkeafstemninger. Se mere om opsætning af valgplakater på Vejdirektoratets hjemmeside.

SE OGSÅ

- Ordforklaringer
- Midlertidig skiltning
- Administration

TEKNISKE RETNINGSLINJER FOR DIGITALE SKILTE

Digital skiltning i form af LED-skærme, signboards og lignende elektronisk skiltning på skærme eller via projektor med mulighed for skiftende billeder har en anden visuel indvirkning i bybilledet end traditionelle skilteformer; lysende flader i stærke farver og udtryk og mulighed for skiftende billeder.

Der, hvor der er mulighed for at opsætte digitale skilte i forhold til retningslinjerne i de forudgående afsnit, skal skiltningen opfylde en række generelle og tekniske krav til lysstyrke og indholdsskift med videre, der skal sikre, at skiltningen ikke dominerer området eller generer omgivelserne.



Foto: Digital pylon ved Egå Gymnasium, Mejlbjvej

RETNINGSLINIER GENERELT

Det gælder generelt for digital skiltning, at det i visse situationer, nævnt i de specifikke retningslinjer, kan opsættes i stedet for et fast skilt på ejendommen, når billedet er at sammenligne med den faste skiltning, og når skiltningen naturligt kan indgå i bygningens arkitektur og i den bymæssige sammenhæng i øvrigt.

Digitale skilte må ikke vise bevægelige billeder, der kan opfattes som film, og skærmene må ikke flimre.

Nogle butikker og virksomheder med flere sætter eksempelvis LED-skærme op indendørs i et butiksvindue eller lignende. Hvis en skærm i et vindue dominerer udseendet af en bygning facade eller generer i forhold til omgivelserne, kan det sidestilles med udvendig skiltning.

Der skal altid ske en konkret vurdering af påvirkningen af omgivelserne ud fra hensyn til visuel påvirkning, lys og refleksioner samt afvikling af trafikken.

Automatisk lysregulering

Den primære belysning i gadebilledet skal være gadebelysningen.

Skærmen på det digitale skilt skal monteres med automatisk lysregulering, der justerer skærmens lysstyrke i forhold til dagslys.

Skærmen må i fuldt dagslys maks. udsende 6500 nits og i nattetimerne maks. 300 nits.

Skærmen skal være monteret med sikkerhedskredsløb, der sikrer, at ved nedbrud af lysstyring/føler system, slukkes skærmen automatisk, eller som minimum sænkes lysstyrken til maks. 300 nits.

Der skal foreligge dokumentation for ovennævnte min. og maks. lysstyrker.

Indholdsskift

For at sikre et roligt udtryk og ingen pludselige aktiviteter på skiltets skærm, skal skærmens indhold ved indholdsskift ske langsomt:

- Fade ud af eksisterende indhold 1 sekund
- Fade ind med nyt indhold 1 sekund

Der må maksimalt skiftes indhold efter hvert 1 minut.

Indhold

Indhold skal nøjagtig tilpasses skærmens størrelse.

Skærmen må ikke fremstå med hvid eller lys baggrund. Det betyder, at maks. 25 % af indholdet må udgøres af farven hvid eller øvrige meget lyse farvenuancer.

Billeder og grafik skal fremstå i klare farver og med høj kontrast.

Strømføring

Et fritstående digital skilt skal strømføres via kabel i jord eller indefra ved facadehængte skilte. Alternativt kan de drives ved hjælp af solceller, hvis det kan gøres på en måde, så det ikke virker dominerende. ce direktiv

Der skal være dokumentation for, at gældende lov om overholdelse af CE direktiv, herunder EMC (elektromagnetisk udstråling) overholdes.

Lyd

Der må ikke være lyd.

SE OGSÅ

- Ordforklaringer
- Midlertidig skiltning
- Administration

MIDLERTIDIG SKILTNING

Igangværende bygge- og anlægsarbejder kan præge bybilledet i kortere eller længere perioder, og der kan være et ønske om skiltning, som fortæller om det pågældende arbejde. Samtidig kan bygherrer og forretningsdrivende have ønske om at kunne markere en butik eller virksomhed med flere under en byggeperiode ved hjælp af midlertidig skiltning og information.

Der kan også være situationer, hvor der er ønske om midlertidigt at markere et arrangement eller en event. I forbindelse med Aarhus Kommunes Eventstrategi arbejdes der blandt andet med en synliggørelse og udvikling af byens fysiske muligheder for at markedsføre events, herunder "at klæde byen på til fest".

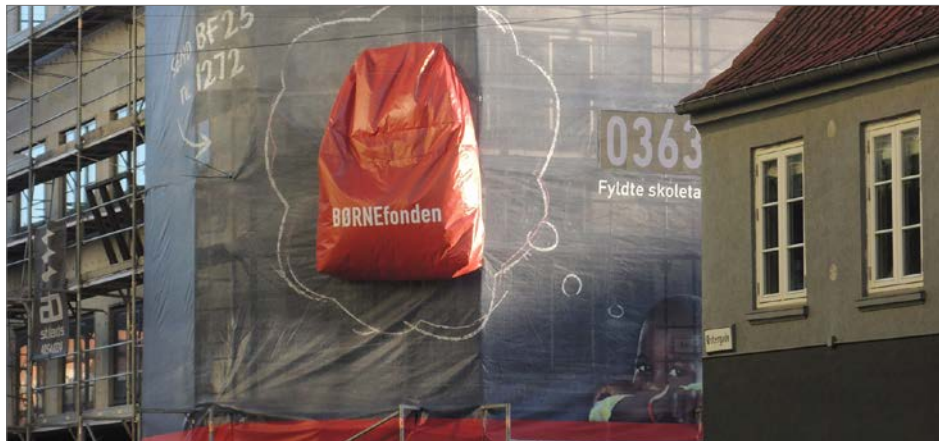


Foto: Stilladsreklame, Søndergade

Retningslinier generelt

Midlertidige skilte er skilte, der kun er opsat i en begrænset periode, eksempelvis byggepladsskilte, stilladsreklamer og bannere opsat ved særlige arrangementer.

Selvom midlertidige skilte har en begrænset varighed, er der hensyn at tage til samspillet mellem arkitektur, publikum, funktionalitet og oplevelsen af byens rum og bygninger.

Skiltene skal sættes forsvarligt op og nedtages efter afslutning på et bygge- og anlægsarbejde - og i tilfælde af et byggeri går i stå - og efter afslutningen på en event eller arrangement, almindeligvis inden for 2 dage.

Skilt opsat på eller integreret i en mobil konstruktion anses ikke for at være midlertidigt, blot fordi det er flytbar. Hvis det opsættes med en varighed udover 6 uger, anses det for et permanent skilt, der er omfattet af retningslinjerne her eller i de forudgående afsnit.

Byggepladsskilte

Der kan opsættes fritstående byggepladsskilte i forbindelse med bygge- og anlægsarbejder. Skiltets størrelse skal tilpasses i forhold til områdets karakter og byggeriets omfang. I tæt bymæssig bebyggelse vil et skilt med en overflade på maksimalt 12 m² almindeligvis anses for at være tilpasset.

Der kan desuden opsættes skilte på nødvendige byggepladshegn- eller afskærmning i forbindelse med bygge- og anlægsarbejder på selve byggepladsen.

På skiltet eller afskærmningen kan der informeres om byggeriets art, bygherre, arkitekt, ingeniør, entreprenør og lignende, og der kan skiltes for nuværende eller kommende virksomheder med flere i den pågældende ejendom.

I planlagte erhvervsområder i det åbne land kan der opsættes et skilt på maksimalt 8 m² med oplysning om byggeriet og den kommende virksomhed, se afsnittet om "Det åbne land".

Stilladsreklamer

Der kan opsættes reklame i form af bannere eller billboards på nødvendige stilladser i forbindelse med bygge- og anlægsarbejder. Der må ikke opstilles fritstående stilladser kun til reklamemæssigt formål på eget eller offentligt areal.

Relieflignende figurer på bannere eller billboards skal holdes inden for fortovs-kanten og må maksimalt have en dybde på 1,5 m målt fra stilladset eller afskærmningen, og underkanten skal minimum holde en afstand til terræn på 2,8 m. De må ikke være til gene for gadebelysningen, andet byudstyr, naboer, vejens tilgængelighed eller trafikken.

Surfflag/beachflag

Der kan opstilles midlertidige surfflag/ beachflag i åbningstiden med oplysning om særlige arrangementer og lignende ved virksomhedens indgangsparti. Skiltene skal fjernes umiddelbart efter arrangementets ophør.

Salgs- og udlejningsskilte

Salgs- og udlejningsskilte for fast ejendom kan opsættes som informationskilte i rimelig størrelse på egen grund. Der må ikke opsættes bannere, som dækker væsentlige dele af en bygnings facade eller bygningsdetaljer.

I planlagte erhvervsområder i det åbne land kan der opsættes et skilt på højst 8 m², se afsnittet om "Det åbne land".

Flagstænger

Der kan opstilles midlertidige flagstænger i forbindelse med særlige begivenheder, eksempelvis flagning for internationale gæster. Flagene skal fjernes umiddelbart efter begivenhedens ophør.

City dressing

Der er i forbindelse med særlige events mulighed for efter en samlet plan at opsætte skilte og reklamer som led i "city dressing", eksempelvis:

- Mobile letopsættelige/aftagelige elementer
- Gadebannere og ranker på tværs af gaderum
- Markeringer på belægninger
- Markeringer på bygninger
- Flagstænger
- Digitale skilte

SE OGSÅ

- Ordforklaringer
- Eventstrategi 2020-2025
- Retningslinjer for stilladsreklamer på offentligt vejareal
- Administration

ADMINISTRATION

Reglerne for opsætning af skilte kan være komplicerede, da forskellige lovgivninger har betydning for, hvor og hvordan der kan opsættes skilte. Ofte kræver det kommunens vurdering og skøn.

Retningslinjer for **SKILTE I BYENS RUM** danner rammen for kommunens vurdering og skøn i forbindelse med forespørgsler og ansøgninger om skilte, hvor reglerne giver kommunen hjemmel til at regulere forholdet. Det vil fortsat være tale om en konkret vurdering i hvert tilfælde.

Afsnittet kan bruges som checkliste over forhold, der altid bør undersøges inden opsætning af skilte.



Foto: Latinerkvarteret omfattet af bevarende lokalplan med bestemmelse om skiltning

Retningslinier generelt

Skilte kan være reguleret i en lokalplan, byplanvedtægt eller tinglyst deklARATION for ejendommen. Nogle skilte kræver byggetilladelse afhængig af skiltets størrelse, placering og udformning.

Med retningslinjerne præciseres, hvilke skilte der typisk kræver byggetilladelse. I andre tilfælde kan kommunen ved forbud eller påbud hindre opsætningen eller kræve det fjernet, hvis det vurderes skæmmende eller til gene.

Hvis et skilt er opsat uden godkendelse eller byggetilladelse, hvor det er påkrævet, er der tale om et ulovligt forhold, som kommunen skal søge lovliggjort, medmindre forholdet er af underordnet betydning.

Retningslinjer om skilte i følgende publikationer er erstattet af disse retningslinjer:

- Facader og skilte, 1994
- Smukke veje, 2001
- Retningslinjer for opsætning af plakatavler (billboards og reklamebannere), 2004

Lokalplaner

Lokalplaner, byplanvedtægter eller tinglyste deklARATIONER kan fastsætte bestemmelser om skiltning på en ejendom eller bestemmelse om, at kommunen skal godkende skiltningen. Det betyder, at der ikke må etableres forhold i strid med bestemmelserne, medmindre kommunen meddeler dispensation eller godkender skiltningen efter bestemmelsen.

Bestemmelserne og deres udformning varierer alt efter områdets karakter og hvilke hensyn, der ligger bag bestemmelserne. Aarhus Kommune har vedtaget en række lokalplaner og byplanvedtægter med bestemmelser om skiltning. Eksempelvis for City:

Lokalplan 591

Temaplan om strøggadernes anvendelse og bygningers ydre fremtræden og skiltning. Centrale del af Aarhus Midtby.

Lokalplanens hovedformål er blandt andet at sikre, at City fastholdes og videreudvikles som kommunens og regionens handelsmæssige, servicemæssige og kulturelle centrum. Facadeændringer skal udføres under hensyntagen til såvel den pågældende bygnings oprindelige ydre fremtræden som det omgivende bygningsmiljø. Detailhandelsfunktioner skal ved facadeudformningen bidrage til et oplevelsesrigt gademiljø.

Alt skiltning skal godkendes af kommunen.

Lokalplan 849

Latinerkvarteret - Aarhus Midtby
Bevarende lokalplan for Latinerkvarteret. Lokalplanens hovedformål er blandt andet at sikre områdets karakteristiske bybillede ikke går tabt gennem uindpasset byggeri og ændring af eksisterende bebyggelse. Renovering, ombygning og fornyelse af facader

og tag, skilte, markiser skal tilpasses husets oprindelige arkitektur samt gadens/gårdens arkitektoniske helhed.

Alt skiltning skal godkendes af kommunen.

Byggeloven

Skilte kræver byggetilladelse efter byggeloven og bygningsreglementet, hvis det har en størrelse eller udformning, der kræver konstruktiv byggesagsbehandling. Dette gælder også, selvom en lokalplan, byplanvedtægt eller tinglyst deklARATION giver mulighed for at opsætte skilte, flagstænger med videre.

Skilte der kræver byggetilladelse:

- fritstående skilte ≥ 2 meter (som ikke er forankret i jorden)
- skilte med en skilteflade ≥ 2 m²
- skilte som faste konstruktioner på tag
- flagstænger over 8,5 m

Skilte, der er forankret i jorden, med en skilteflade på ≤ 10 m² og en højde på ≤ 4 m, samt flagstænger med højde ≤ 10 meter kan som udgangspunkt indplaceres i konstruktionsklasse 1. Det betyder, at skiltene stadig skal sagsbehandles, men der kræves ikke certificeret statiker. Skilte med en skilteflade på ≥ 10 m² og ≤ 50 m² og/eller højde på ≥ 4 og ≤ 8 m skal indplaceres i konstruktionsklasse 2 og kræver brug certificeret statiker. Øvrige skilte indplaceres i konstruktionsklasse 3 og kræver brug certificeret statiker.

Sædvanlige byggepladsskilte og stilladsreklamer med videre kræver ikke byggetilladelse. Det er en del af sædvanlig indretning af en byggeplads og udførelse af byggearbejder, der generelt ikke skal byggesagsbehandles. Det kan dog kræve tilladelse fra vejmyndigheden, hvis det opsættes på vejareal.

Byggepladshegn eller -afskærmning med integrerede funktioner, eksempelvis boder med videre vil dog kræve byggetilladelse.

Kommunen kan efter byggelovens § 6D, stk. 1, gøre en byggetilladelse afhængig af, at bebyggelsen får en sådan ydre udformning, at der opnås en god helhedsvirkning i forbindelse med bebyggelsens omgivelser. Kommunen kan i den forbindelse stille vilkår for at tillade et skilt eller skiltebelysning.

Selvom skilte ikke kræver byggetilladelse har kommunen mulighed for at regulere skilte. Efter byggelovens § 6D, stk. 2, kan kommunen give påbud eller forbud, hvor skiltning, lysinstallationer og lignende er til ulempe eller virker skæmmende i forhold til omgivelserne.

Bestemmelsen gælder uanset, hvor skiltet eller lysinstallationen er opsat, og uanset om skiltet kræver byggetilladelse. Bestemmelsen gælder både, hvis kommunen får kendskab til ønsker om opsætning af skilte, eller hvis skiltet er opsat.

I sidstnævnte tilfælde kan kommunen påbyde skiltet fjernet eller reduceret. Kommunen kan også stille vilkår for at tillade et skilt eller skiltebelysning, eksempelvis om lysstyrke.

Vejloven og privatvejsloven

Opsætning af skilte på vejareal kræver altid tilladelse fra vejmyndigheden. Kommunen er vejmyndighed for så vidt angår kommuneveje og private fællesveje.

Kommunen kan godkende anvendelse af vejareal til ikke-trafikale formål, eksempelvis til skilte, hvis dette ikke er i strid med hensyn til betjeningen af den offentlige trafik, eller hvad der ønskes i byrummet. Det kan være klapskilte i gågader med videre. Til brug for

kommunens vurdering og skøn har byrådet vedtaget retningslinjer for særlig råden over vejareal og retningslinjer for stilladsreklamer på offentlig vejareal.

Anbringelse af faste genstande, der rager ind over vejareal kræver vejmyndighedens tilladelse. Der kan anbringes visse faste genstande over vejareal, hvis bestemte krav til afstand til fortov og kørebane kant eller cykelsti overholdes. Det gælder eksempelvis udhængsskilte eller markiser over fortov med videre.

Færdselsloven

Efter færdselslovens § 99, stk. 3, kan politiet forlange, at skilte, opslag, lysindretninger og lignende, der kan ses fra vej, skal fjernes, hvis genstandene har lighed med færdselstavler, afmærkning på kørebane, signalanlæg og anden afmærkning eller indretning på eller ved vej til regulering af eller til vejledning for færdslen. Genstandene kan også forlanges fjernet, hvis de i øvrigt kan virke vildledende eller være til ulempe for færdslen.

Facadecensur - kulturarv

Efter bygningsfredningslovens § 10 kræver bygningsarbejder vedrørende fredede bygninger tilladelse fra kulturministeren, hvis arbejderne går ud over almindelig vedligeholdelse. Det samme gælder opsætning af lysinstallationer, antenner, parabolantener og lignende samt skiltning på facader, herunder tagflader.

Visse typer af bygningsarbejder kan dog iværksættes efter skriftlig underretning. Det gælder blandt andet opsætning af skilte i overensstemmelse med regler fastsat i en lokalplan, byplanvedtægt eller tilsvarende.

Nedlæggelse af forbud

Hvis kommunen ikke har direkte grundlag i

planer, lovgivning eller servitutter til at regulere skiltning, og kommunen ønsker at forhindre et skilt eller ønsker en anden størrelse, placering, udformning med videre, kan kommunen i

medfør af planlovens § 14 nedlægge forbud mod arbejdets gennemførelse.

Et forbud gælder for et år. Indenfor dette år skal kommunen udarbejde et lokalplanforslag, der giver den fornødne hjemmel til at forhindre eller at regulere skilte.

Naturbeskyttelsesloven

Efter naturbeskyttelseslovens § 21 må der ikke opsættes friluftsreklamer i det åbne land. Dette betyder, at der uden for egentlig bymæssig bebyggelse som udgangspunkt ikke må opstilles skilte, plakater, lysreklamer og andre indretninger i reklame- eller propagandøjemed.

Der er dog en række undtagelser til dette forbud blandt andet for virksomheder, salg af erhvervsgrunde og arrangementer.

De nærmere krav til skiltningen fremgår af bekendtgørelse om opsætning af skilte og andre indretninger i reklame- og propagandøjemed i det åbne land (reklamebekendtgørelsen). Lovgivningen er meget restriktiv, og kommunen kan ikke dispensere fra reglerne.

Offentligt støttede byggearbejder

I forbindelse med beslutninger om byfornyelse eller støtte til almene bebyggelser (offentligt støttede byggearbejder) kan der stilles en række krav til byggearbejderne, som er af betydning for de enkelte bygningers fremtidige udseende, herunder krav til skilte og reklamer og lignende. Overholdelse af kravene vil være en betingelse for godkendelse af de støttede arbejder.



Foto: Byggetilladelse til midlertidigt byggepladshegn med salgsboder med videre ved Havnebadet, Aarhus Ø

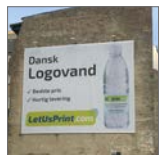
SE OGSÅ

- Lokalplan 591
- Lokalplan 849
- Retningslinjer for særlig råden over vejareal
- Retningslinjer for stilladsreklamer på offentlig vejareal
- Kommuneplan 2017
- Arkitekturpolitik
- Kommuneatlas
- Byrumsatlas
- Kulturhistorisk redegørelse

ORDFORKLARINGER



Belysning af skilte
 Belysning af skilte kan være i form af spots opsat på facaden for at fremhæve skiltet og give en nuanceringsseffekt.



Billboards
 Store udendørs reklamer.



Byggepladsskilte
 Skilt opsat ved byggepladsen eller på bygninger under ombygning med oplysninger om det kommende byggeri, hoved- og underentreprenører samt eventuelt tegning eller beskrivelse af det kommende projekt.



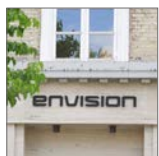
Corona facadeskilt
 Skilt med bagudbelysning, der giver skiltet et oplyst omrids.



Digitalt skilt
 Elektronisk skiltning med mulighed for skiftende billeder.



Elektroniske lystavler/signboards
 Et skilt, hvor oplysninger vises elektronisk og kan ændres løbende.



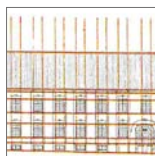
Enkeltstående (løse) bogstaver
 Udskårne bogstaver sat direkte på facaden.



Facade
 En bygnings yderside.



Facadebeklædning
 (Skilte)plader af forskelligt materiale monteret udenpå facaden, der får karakter af facadebeklædning.



Fagopdeling
 Udtryk for opdeling af husets facade.



Flagstænger
 Flagstænger hvor der skiltes med virksomhedens navn, logo og lignende.



Flag på facade
 Flag der flager med virksomhedens navn og/eller logo.



Flagguirlander
 Mange mindre flag, eksempelvis Dannebrog, signalfag eller reklameflag monteret på line og ophængt på tværs i gaderum.



Fritstående skilt
 Skilt der ikke er monteret på facader og lignende.



Gavlreklamer
 Reklamer opsat eller malet direkte på gavl, typisk en brandgavl. Kunstnerisk udsmykning som eksempelvis gavlmalerier anses almindeligvis ikke for at være gavlreklamer.



Gesims
 Fremstående vandret, profileret bygningsdel, som danner overgang mellem to facadesdele eller mellem tag og facade.



Henviisningsskilt
 Skilt opsat i f.eks. portåbning, ved opgangsdør eller lignende, som henviser til virksomheder over stueetagen eller i bagvedliggende bygninger eller lokaler.



Indpil/udpil
 Markering af ind-og udgang ved eksempelvis benzintankstationer og p-pladser ved butikker.



Klapskilt
 Trekantet, fritstående skilt med skiltemulighed til to sider.



Klæbefolie/streamer
 Smal streamer eller løse bogstaver klæbet direkte på butiksruden.



Laugsskilt
 Eksempelvis en kringle hængende på facaden ved bageren, en støve ved skomageren osv. Laugsskiltet er en af de fæste skilteformer anvendt på bygninger.



Logoskilt

Eksempelvis Starbucks, McDonald's o. lign. Logoet er som regel nok til, at man kan genkende virksomheden. Har på sin vis overtaget laugsskiltets rolle.



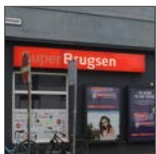
Reklameduge

Ofte stort lærred med reklamepåtryk, der udspændes på/ mellem bygninger eller eksempelvis mellem flagstænger.



Skiltning/navngivning på bygninger

Skiltning på bygninger har traditionelt været bygningens navn, eksempelvis AAGAARDEN, hvor navnet er med til at stedfæste husets beliggenhed. I andre tilfælde er det bygningens primære virksomhed, der navngiver bygningen.



Lyskasseskilt

Gennemskinnelige skilte, der er monteret på lyskasser med lysstofrør.



Reklamebanner

Ofte smalt lærred med reklamepåtryk. Ophænges vandret eller lodret. Typisk midlertidigt opsat i forbindelse med særlige begivenheder, dagsaktuelle eller sæsonbestemte.



Standardprisskilt

Skilt ved benzin- eller tankstation med oplysning om benzinpriser.



Lyskilt

Lyskiltet kombinerer ofte to principper: I dagslys fungerer det som almindelige skilte, og om aftenen som lyskilt. Kan eksempelvis være udført som enkeltstående bokstaver eller bøjede neonrør.



Relieflignende figurer

Et reklamebudskab, der rejser sig fra grundfladen, og som får en 3D agtig effekt.



Skiltestander

Fritstående skilte, enten som henvisning til virksomhed eller til p-plads, vareindlevering mv.



Markise

Solskærm monteret over døre og vinduer, eksempelvis i form af kassette markise, hvor markisen rulles op i en lukket kassette eller faldarm markise, som kan betjenes manuelt med håndsving. Forkanten benyttes ofte til oplysning om virksomhedens navn, logo eller lign.



Salgs- og udlejningsskilte

Eksempelvis HOME, EDC med videre. eller større skilte i forbindelse med grundsalg, hvor der eksempelvis, kan være et billede af udsigten eller udstykningsplanen, samt navn, telefonnummer eller web adresse på sælger.



Stilladsreklamer

Stoflignende reklamer, der ophænges på stilladser eller bygningfacader i forbindelse med renovering eller ombygning, ofte trykt på net, således at lys og vind trænger igennem.



Neonskilt

Neonrør kan ved opvarmning bukke i en ønsket form. Eksempelvis som en butiks navn. Forskellige gasarter giver forskellig lysfarve.



Samordnet skiltning

Skilt hvor flere erhvervsdrivende er bosiddende på samme adresse, eller hvor man ønsker en mere samlet skiltning for et område.



Surfflag eller beachflag

Stoflug/banner monteret på aluminium- eller kulfiberstang med jordspyd eller på fod. Benyttes som blikfang på lang afstand.



Projektor

Billedgengivelse ved hjælp af lys, der kan vises på bygninger eller på gadearealer.



Skiltekasse

Kasse opsat på facaden - ofte med lysstofrør bag transparent plade.



Udhængsskilte

Udhængsskilte placeres typisk vinkelret på facaden. De er særligt egnede at orientere sig efter i smalle gader og gangstrøg. Udhængsskilte kræver, at der er tilstrækkelig facadehøjde over stueetagens vinduer og døre til, at det kan indpasses.



Pylon

Fritstående stander, høj og smal. Benyttes ofte, hvor der er behov for at skilte på større afstand.



Skilteplade

Plade fastsat på facaden med butiksnavn og eventuelt logo.



Wind sign skilte

Fritstående skilt med fod af eksempelvis plast, som kan fyldes med vand eller sand. Skiltet er monteret med fjedre ned i foden.



TEKNIK OG MILJØ

Aarhus Kommune
Karen Blixens
Boulevard 7
8220 Brabrand

