



Til Byrådsservice

13. november 2017
Side 1 af 16

Besvarelse af 10-dages forespørgsel om unge uden tilstrækkeligt folkeskoletilbud

Peder Udengaard og Camilla Fabricius fra Socialdemokratiet i Aarhus Byråd har stillet en række spørgsmål til Børn og Unge om unge uden tilstrækkeligt folkeskoletilbud. Spørgerne har bl.a. anført, at rådmanden for Børn og Unge i forbindelse med besvarelsen af tidligere 10-dages forespørgsler fra februar og marts måned 2017 om samme emne ikke har svaret på, hvor stort omfanget af problemet i praksis så ud.

BØRN OG UNGE
Aarhus Kommune

Indledning til besvarelsen

Børn og Unge har senest den 5. april 2017 besvaret 20 spørgsmål i en 10-dages forespørgsel vedrørende samme emne. I indledningen til denne besvarelse redegjorde Børn og Unge for baggrunden for, hvorfor Børn og Unge i forhold til besvarelsen af flere af spørgsmålene ikke var i besiddelse af de ønskede oplysninger. Børn og Unge henviste til, at det i henhold til lovgivningen om skolelederens selvstændige kompetence (folkeskolelovens § 45, stk. 2, 2. pkt.) er skolelederen, der er ansvarlig for og træffer de konkrete beslutninger om skolens elever inden for skolens rammer. De enkelte skoleledere har på den baggrund et væsentligt selvstændigt decentralt råderum til iværksættelse af tiltag overfor skolens elever.

Rådhuset, Rådhuspladsen 2
8000 Aarhus C

Telefon: 89 40 20 20
Direkte telefon: 41 87 43 57

Direkte e-mail:
clari@aarhus.dk

Sag: 17/050120
Sagsbehandler:
Claudia Risbæk

Børn og Unge oplyste, at Børn og Unge ikke generelt ønsker at indføre yderligere administrative opgaver i forhold til central registrering eller indberetning af forhold og beslutninger, som henhører under den enkelte skoleleders selvstændige kompetence og decentrale råderum. Børn og Unge henviste ligeledes til, at det ville kræve flere årsværk at fremskaffe de af spørgerne ønskede oplysninger fra folkeskolerne i Aarhus Kommune. Børn og Unge tilbød på denne baggrund spørgerne en gennemgang af svarene på 10-dagesforespørgslen, hvis de måtte ønske det. Spørgerne har ikke ønsket en sådan gennemgang.

En fuld besvarelse af spørgsmålene i denne 10-dages forespørgsel vil ligeledes kræve indhentelse af oplysninger hos alle 48 folkeskoler i kommunen. Børn og Unge må derfor henholde sig til det i besvarelsen den 5. april 2017 anførte, jf. ovenfor. Børn og Unge vil endnu en gang gerne tilbyde spørgerne en gennemgang af svarene på denne 10-dages forespørgsel samt den tidligere besvarelse den 5. april 2017 med henblik på at give spørgerne en nærmere forståelse af baggrunden for Børn og Unges besvarelser. Børn og Unges besvarelse den 5. april 2017 af 10-dages forespørgslen om samme emne er vedhæftet som bilag 1, da der henvises hertil i besvarelsen af nogle af de stillede spørgsmål i denne 10-dages forespørgsel om samme emne.



13. november 2017
Side 2 af 16

Med venlig hilsen

Bünyamin Simsek
rådmand

/

Jan Præstholt
direktør

Her følger besvarelsen af de enkelte spørgsmål:

Spørgsmål 1:

Hvor mange børn i Aarhus Kommune deltager ikke i et undervisningstilbud/modtager i praksis ikke undervisning? Og heraf, hvor mange af disse børn er nye?

Besvarelse:

Børn og Unge besvarede den 5. april 2017 et stort set identisk spørgsmål (spørgsmål 1). Besvarelsen af spørgsmål 1 i denne 10-dages forespørgsel er derfor i overvejende grad identisk med den tidligere besvarelse af spørgsmål 1, hvis indhold fortsat er gældende. Der er dog sket opdateringer som følge af nyere talmæssige data.

I forhold til besvarelse af spørgsmålet er det nødvendigt at sondre mellem børn og unge, *der ikke deltager i et undervisningstilbud* og børn og unge, *der ikke modtager et undervisningstilbud*.

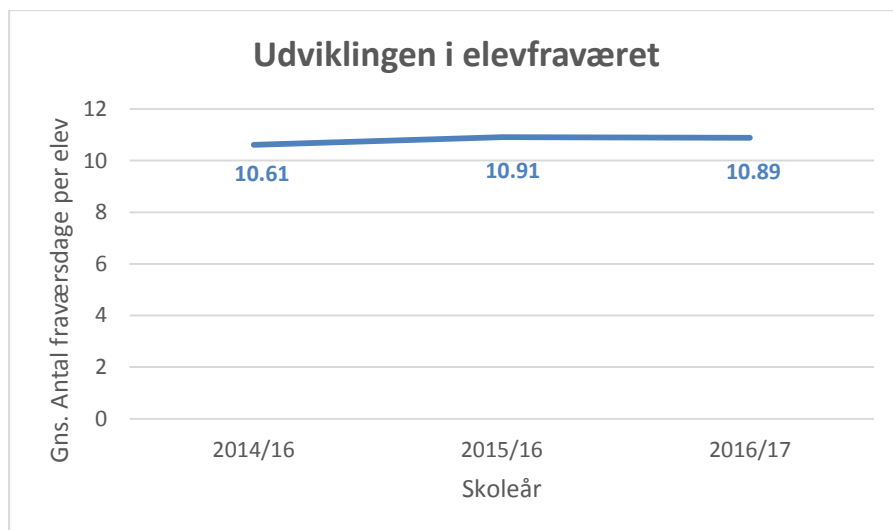
I forhold til børn og unge, *der ikke deltager i et undervisningstilbud* er en folkeskole i medfør af bestemmelser i folkeskoleloven og bekendtgørelse om elevfravær fra undervisningen forpligtet til at føre tilsyn med elevernes fremmøde og indberette eventuelt fravær til kommunalbestyrelsen. Dette sker på dagsbasis inden for følgende tre kategorier:

- Fravær grundet sygdom
- Ekstraordinær frihed (i daglig tale 'lovligt fravær')
- Ulovligt fravær

Nedenfor er vist en opgørelse af udviklingen i elevfraværet i Aarhus Kommune de seneste tre år.

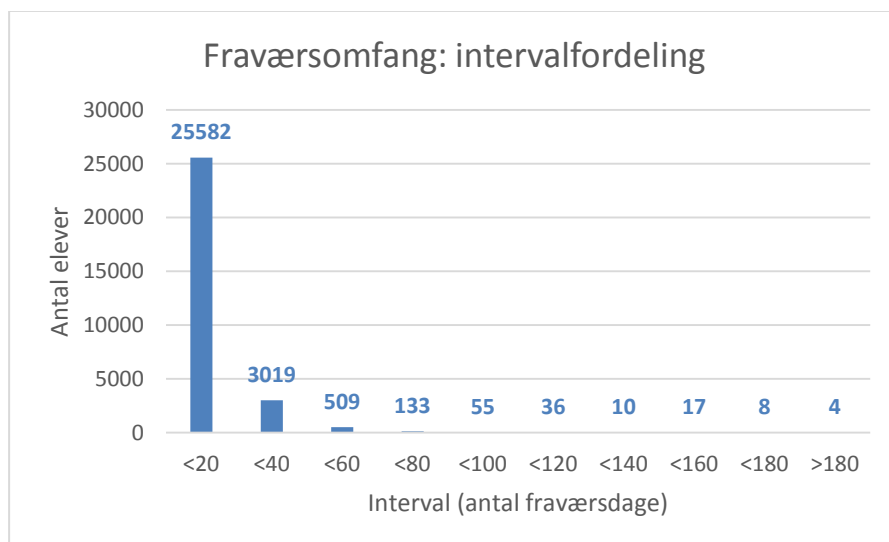


13. november 2017
Side 3 af 16



Læseforklaring: Viser det gennemsnitlige antal fraværdsdage pr. elev for elever indskrevet på en folkeskole i Aarhus Kommune. Opgørelsen er baseret på skolernes registreringer for skoleårene 2014/15, 2015/16 og 2016/17.

Stort set alle børn vil i perioder på et skoleår være fraværende grundet f.eks. sygdom. For at svare på *hvor mange børn, der ikke deltager i et undervisningstilbud*, er der behov for en grænseværdi. Da en sådan ikke er angivet, findes nedenfor en opgørelse, hvor eleverne er fordelt i intervaller, der angiver det antal fraværdsdage, som de har haft indenfor et skoleår.



Læseforklaring: Viser antallet af elever i intervaller på baggrund af antallet af fraværdsdage. Opgørelsen er baseret på skolernes registreringer for skoleåret 2016/17. Et skoleår er 200 skoledage.

Grafen viser, at

- 25582 elever havde færre end 20 fraværdsdage



- 75 elever havde flere end 100 fraværsdage
- 4 elever havde flere end 180 fraværsdage

13. november 2017
Side 4 af 16

Hvad angår spørgsmålet om, hvor mange af disse elever der er "nye", så ses det jf. besvarelsen den 5. april 2017, at der findes 25 flere elever i intervallet >100 dage. Dette i kombination med et marginalt fald i det gennemsnitlige fravær underbygger en tese om, at en mindre gruppe elever bliver mere fraværende. Dette blev præsenteret for Børn og Unge-Udvalget den 14. december 2016 i forbindelse med en drøftelse af det 'opmærksomhedskrævende fravær' særligt i udskoling.

Børn og Unge skal igen henlede opmærksomheden på, at alle undervisningspligtige børn og unge i Aarhus Kommune har/modtager som udgangspunkt et undervisningstilbud. Der kan imidlertid være børn og unge, som af forskellige årsager ikke ønsker at benytte det undervisningstilbud, som kommunen stiller til rådighed eller som ikke er i stand hertil på grund af personlige forhold. Disse sager håndteres konkret og individuelt i Børn og Unge med inddragelse af de nødvendige fagprofessionelle.

Herudover er der på det, der kaldes OBS-listen (undervisningspligtskontrollisten), løbende børn og unge, som er under afklaring i forhold til et undervisningstilbud i kommunen. Pladsanvisningen og Elevadministrationen (PE), der administrerer listen, har oplyst, at børn og unge på listen kan være nye tilflyttere til kommunen fra udlandet, fra andre kommuner, elever, der har fået (ny)tildelt et dansk personnummer, elever der udmeldes fra skole/efterskole/privatskole m.v. Listen gennemgås af PE hver dag. F.eks. kan der være tale om, at nogle af børnene og de unge på listen henvises til Visitationssentrene, fordi de er tilflyttet fra udlandet eller at andre kommuner kontaktes med henblik på at undersøge, hvorvidt barnet eller den unge stadig går i skole i en anden kommune (da sådanne data ikke udveksles mellem systemer). Den pågældendes familie kan også kontaktes, hvis det er relevant. Der rettes endvidere henvendelse til relevante distriktsskoler således, at skolen kan kontakte eleverne med henblik på tilbud om undervisning. Der kan også være kontakt til UU, hvis en ung elev er stoppet på en privatskole eller efterskole. De børn og unge på listen, der ikke kan afklares i forhold til ovenstående, kan f.eks. være børn og unge med ukendt bopæl.

OBS-listen er en dynamisk liste, der ikke kan datostyres, hvorfor det ikke er muligt, at oplyse nærmere om antallet af børn og unge på listen tilbage i tid. Det kan oplyses, at der på OBS-listen pr. 6. november 2017 er anført i alt 19 elever. Af de 19 elever er 4 tilflyttere fra andre kommuner, 1 nyttilflyttet fra udlandet, mens 14 elever er udmeldt fra folkeskoler, privatskoler og efterskoler.



Spørgsmål 2:

13. november 2017
Side 5 af 16

Hvor lang tid er der gået fra, at man har konstateret, at et barn ikke har skolegang til, at der er blevet etableret enkeltmandsundervisning? Hvor lang er den mellemliggende periode, hvor eleverne ikke modtager undervisning?

Besvarelse:

Børn og Unge besvarede den 5. april 2017 et stort set identisk spørgsmål (spørgsmål 7). Besvarelsen af spørgsmål 2 i denne 10-dages forespørgsel er derfor i overvejende grad identisk med den tidligere besvarelse af spørgsmål 7, hvis indhold fortsat er gældende.

Besvarelse:

Når det er skønnet nødvendigt med enkeltmandsundervisning, skal undervisningen iværksættes straks eller efter få dage. Det er skoleleder, der har kompetencen til at iværksætte enkeltmandsundervisning for en elev.

Eleven indstilles til PPR, der udarbejder en pædagogisk psykologisk vurdering (PPV). I et samarbejde mellem skoleleder og PPR skal der uden ophør ske en afsøgning af et egnet skoletilbud. Det kan f.eks. være tilbagevenden til egen klasse, specialklasse, specialskole eller et regionalt undervisningstilbud.

Børn og Unge skal i øvrigt bemærke, at det faktum, at en elev ikke har en regelmæssig skolegang, ikke pr. automatik indebærer, at der bliver etableret enkeltmandsundervisning. Enkeltmandsundervisning, der som anført henhører under skoleleders kompetence, kan være et blandt flere tiltag, som kan iværksættes som led i bestræbelserne på at få en elev i mistrivsel tilbage til en regelmæssig skolegang. Der træffes en faglig, konkret og individuel vurdering i forhold til baggrunden for elevens mistrivsel, herunder årsagen til den manglende skolegang og fraværet.

Som spørgerne er bekendt med indførte Børn og Unge pr. 1. januar 2017 en central registrering af visse oplysninger i forbindelse med folkeskolernes iværksættelse af enkeltmandsundervisning. En opgørelse for første kvartal 2017 vedrørende enkeltmandsundervisning blev tilsendt spørgerne den 27. april 2017. Opgørelse for 3. kvartal 2017 er vedhæftet som bilag 2 til denne besvarelse.

I forhold til indhentelse af yderligere oplysninger fra de 48 folkeskoler i Aarhus Kommunen henvises til det under indledningen til besvarelsen anførte om indhentelse af oplysninger fra folkeskolerne.



Spørgsmål 3:

13. november 2017
Side 6 af 16

Hvad er den gennemsnitlige periode/længde af enkeltmandsundervisning i praksis? Svaret ønskes opgjort i ugentligt timetal.

Besvarelse:

Børn og Unge indførte som ovenfor nævnt i besvarelsen af spørgsmål nr. 2 pr. 1. januar 2017 en central registrering af visse oplysninger i forbindelse med folkeskolernes iværksættelse af enkeltmandsundervisning. En opgørelse af skolernes registreringer for 1. kvartal 2017 vedrørende enkeltmandsundervisning blev som anført tilsendt spørgerne den 27. april 2017. Af denne opgørelse fremgik bl.a. det ugentlige undervisningstimetal for de elever, der i 1. kvartal modtog enkeltmandsundervisning, samt den gennemsnitlige varighed af de registrerede enkeltmandsundervisningsforløb.

Opgørelse for 3. kvartal 2017 er vedhæftet som bilag 2 til denne besvarelse.

Tabellen herunder, som indgår i bilag 2, viser det gennemsnitlige ugentlige undervisningstimetal for de elever, der i 3. kvartal har modtaget enkeltmandsundervisning.

Klassetrin	4.	5.	7.	8.
Antal elever	1	1	1	1
Timetal/uge	10	10	15	10

Af opgørelsen fremgår endvidere, at de registrerede enkeltmandsundervisningsforløb i gennemsnit har haft en varighed af 20 dage.

Spørgsmål 4:

Hvor mange børn er blevet tilbudt reduceret skoleskema? Og hvordan ser udviklingen ud?

Besvarelse:

Børn og Unge besvarede den 5. april 2017 et stort set identisk spørgsmål (spørgsmål 4). Besvarelsen af spørgsmål 4 i denne 10-dages forespørgsel er derfor i overvejende grad identisk med den tidligere besvarelse af spørgsmål 4, hvis indhold fortsat er gældende.

Folkeskolelovens udgangspunkt er, at der gælder de samme regler for folkeskolens almen- og specialundervisning i forhold til bl.a. fag og undervisningstid.



Folkeskolelovgivningen har hverken før eller efter folkeskolereformen og lovændringen om inklusion af elever i almenundervisningen indeholdt en generel mulighed for at nedsætte undervisningstiden for elever med særlige behov i den almene undervisning eller i specialskoler og specialklasser.

13. november 2017
Side 7 af 16

Der er ikke en generel hjemmel i folkeskolelovgivningen til at fritage en elev fra et fag eller fra undervisningen i folkeskolen, medmindre eleven får specialundervisning. Der er således ikke en generel hjemmel for en skoleleder til at sætte en elev på et "reduceret skema". Muligheden for at iværksætte enkeltmandsundervisning i medfør af specialundervisningsbekendtgørelsens § 12, stk. 2, berøres ikke i besvarelsen af dette spørgsmål.

For elever, der får specialundervisning (undervisning i specialklasser og specialskoler eller elever, der får støtte i almenundervisningen i mindst 9 ugentlige timer), følger det af specialundervisningsbekendtgørelsens § 12, stk. 3, at undervisningstiden med forældrenes tilslutning kan nedsættes, hvis elevens helbred ifølge lægeerklæring ikke tillader gennemførelse af fuld undervisning. Elever, der får specialundervisning, vil også kunne fritages for fag – dog ikke dansk og matematik. Hvis en elev fritages for et fag, skal der gives anden undervisning i stedet.

Sygdom er lovligt forfald. Sygdom kan være kronisk og/eller strække sig over en længere periode, hvor eleven ikke er i stand til at deltage i hele skoledagen. Er der tvivl om, hvorvidt eleven på grund af sygdom eller lignende er forhindret i at deltage i almindelig skolegang, kan skolens leder forlange en udtalelse herom fra den kommunale sundhedstjeneste, eventuelt en lægeerklæring.

Ved sygdom, herunder kortvarig sygdom, skal skolen iværksætte sygeundervisning i det omfang, det er nødvendigt. Der ligger et væsentligt skøn i reglerne om sygeundervisning i forhold til om og i givet fald, hvor meget sygeundervisning, der skal iværksættes. I praksis vil der derfor være elever, der på grund af sygdom har en kortere skoledag.

Som anført i besvarelsen den 1. marts 2017 af spørgsmål 3 i 10-dagesforespørgslen fra S om samme emne er det skolelederen på den skole, hvor eleven er indskrevet, der har ansvaret for at sammensætte et undervisningstilbud, der imødekommer elevens behov. Der kan derfor under henvisning til ovenstående være særligt sammensatte undervisningstilbud til elever, der er lokalt forankrede på den enkelte skole.

Børn og Unge indsamler ikke centralt oplysninger om lokalt forankrede tilbud (undtagen vedrørende enkeltmandsundervisning), der henhører under skoleleders selvstændige beslutningskompetence. Børn og Unge har derfor ikke en opgørelse over lokalt forankrede tilbud, hvor elever af forskellige årsager



som anført ovenfor, ikke modtager et fuldt undervisningstilbud og har derfor heller ikke en opgørelse over udviklingen i sådanne lokalt forankrede tilbud.

13. november 2017
Side 8 af 16

I forhold til indhentelse af oplysninger fra de 48 folkeskoler i Aarhus Kommunen henvises til det under indledning til besvarelsen anførte om indhentelse af oplysninger fra folkeskolerne.

Spørgsmål 5:

Hvilket samarbejde er der mellem PPR og rådmanden med skolelederen i forhold til at løse problemstillingen med børn, der ikke går i skole.

Besvarelse:

Børn og Unge besvarede den 5. april 2017 tre spørgsmål med stort set identisk indhold som spørgsmål 5 (spørgsmål 18, 19 og 20). Besvarelsen af spørgsmål 5 i denne 10-dages forespørgsel er derfor i overvejende grad identisk med den tidligere besvarelse af spørgsmål 18, 19 og 20, hvis indhold fortsat er gældende.

Indsats, opfølgning og vejledning på skolerne overfor elever med stort skolefravær/- skolevægring (tidligere spørgsmål 19)

Skolelederen har ansvaret for at igangsætte den fornødne indsats med henblik på at imødekomme behovet for elever, der har et bekymrende fravær eller skolevægring. Årsagerne til skolefravær hos elever er individuelle, kan være meget forskellige og er ofte yderst komplekse. Nogle børn mistrives og møder ikke i skole/har skolevægring på grund af svære familiære eller sociale forhold. Andre årsager kan være undervisningsrelaterede udfordringer eller relationsmæssige problematikker i skolen. Nogle børn kan også have helbredsrelaterede problemer, der kan danne grundlag for mistrivsel og hindre en regelmæssig skolegang.

Hvilke tiltag der iværksættes, er afhængig af hvilke konkrete problematikker, der ligger til grund for elevens skolefravær/vægring. Beslutningen om hvilken indsats, der igangsættes for eleven, træffes ud fra en faglig, konkret og individuel vurdering af den enkelte elev og den/de bagvedliggende årsag/er til elevens skolefravær. Samarbejdet med elevens forældre er i den forbindelse helt essentielt.

Der er et bredt spektrum af handlemuligheder afhængig af elevens behov. Det kan f.eks. være individuelt tilrettelagt undervisning og støtte i forskellig form på elevens skole både i undervisningsdelen og SFO og rådgivning og vejledning og iværksættelse af indsatser gennem PPR og Specialpædagogik, hvis eleven f.eks. har specialpædagogiske behov. Skolen kan også rekvirere det særlige fraværsteam fra PPR og Specialpædagogik. Der kan



13. november 2017
Side 9 af 16

også være tale om tværfaglige netværksmøder målrettet eleven og familien med deltagelse af de professionelle fagfolk omkring eleven, herunder også Socialforvaltningen. Andre samarbejdsparter, der kan inddrages, er f.eks. Børn og Unge-lægerne, Sundhedsplejen, UngiAarhus, Ungdommens Uddannelsesvejledning (UU) eller SSP.

Skolen, forældre og den eller de relevante samarbejdsparter fra Aarhus Kommune iværksætter i fællesskab de indsatser, som bedst muligt kan imødekomme elevens behov med henblik på at få eleven tilbage i en regelmæssig skolegang.

Hvordan rådmanden fremadrettet sikrer, at børn og unge med meget fravær eller skolevægning bliver hjulpet (tidligere spørgsmål 20)

Børn og Unge, herunder rådmanden, har et kontinuerligt fokus på at hjælpe børn og unge med bekymrende skolefravær tilbage i trivsel med en regelmæssig skolegang. Sagerne er som ovenfor nævnt ofte yderst komplekse og derfor er der heller ikke nogen nemme løsninger. Sagerne skal behandles fagligt, konkret og individuelt og den rigtige indsats skal findes i forhold til den enkelte elev. Udover den indsats som i første led ydes på de enkelte skoler med rådgivning og vejledning fra PPR og Specialpædagogik ovenfor, samt inddragelse af andre aktører fra Aarhus Kommune, herunder Socialforvaltningen, er der iværksat yderligere tiltag i Børn og Unge med fokus på børn og unge med opmærksomhedskrævende fravær. Dette drejer sig om fraværsteam forankret i PPR og Specialpædagogik, Fraværssamråd i samarbejde med Socialforvaltningen og udviklingsprojektet Back2School, som er nærmere beskrevet nedenfor.

Tiltag som rådmanden og Børn og Unge har gjort i forhold til at løse udfordringen med børn, der ikke deltager i undervisningen (tidligere spørgsmål nr. 18)

Børn og Unge har en vedvarende opmærksomhed på problemstillingen og inddrager løbende Børn og Unge-udvalget og Byrådet i udviklingstendenser, udfordringer og mulige løsninger.

Et eksempel er temadrøftelsen i Børn og Unge-udvalget 18. maj 2016 om udskoling. Af [temahæftet](#) fremgår side 9-10 en belysning af fravær i udskoling og en orientering om de forskellige tiltag, der arbejdes med. Herunder for eksempel, at skolernes ledelse hver måned får tilsendt en rapport med oplysning om fravær, der kan være bekymrende. Side 17-19 fremgår en række indsatser, der kan gøre udskoling mere attraktiv og motiverende for eleverne og dermed fremme tilstedeværelsen. Et andet eksempel er temadrøftelsen i Børn og Unge-udvalget 14. december 2016 om elevfravær.



Senest på Børn og Unge-udvalgets møde den 25. oktober 2017 har der været drøftet tema om elevfravær med deltagelse af decentrale ledere, der har delt deres erfaringer med nedbringelse af elevfravær.

13. november 2017
Side 10 af 16

Et tredje eksempel er de løbende kvalitetsrapporter for Børn og Unge, som også har fokus på elevfravær, og som følges op, både lokalt og på overordnet niveau i samarbejde mellem Børn og Unge og Børn og Unge-udvalget.

Der er ikke tvivl om, at der er tale om en udfordring, når børn og unge af forskellige årsager ikke deltager i det undervisningstilbud, som Aarhus Kommune stiller til rådighed. Sagerne vedrørende disse børn og unge er som oftest yderst komplekse, ingen sager er ens og sagerne indgår herudover i deres helt egen kontekst i et samspil med barnet eller den unges familie.

Børn og Unge har et kontinuerligt fokus på de komplekse elevsager, hvor en elev ikke deltager i den undervisning, der stilles til rådighed af Aarhus Kommune.

Ud over de tiltag, som igangsættes på skolen, yder PPR og Specialpædagogik medarbejdere generelt rådgivning og vejledning i konkrete sager til skoler og forældre i forhold til børn og unge, der ikke deltager i undervisningstilbuddene på kommunens folkeskoler.

PPR og Specialpædagogik har endvidere som anført nedsat et særligt fraværsteam, der også yder rådgivning og vejledning til skolerne i konkrete sager vedrørende elever med bekymrende fravær.

PPR og Specialpædagogik deltager også i *Fraværssamrådet*, der er en indsats omkring forebyggelse af skolefravær i Socialforvaltningens regi. Fraværssamrådet mødes én gang månedligt i forlængelse af samrådet på Handicapcentret for Børn og drøfter skolefravær. Det kan være konkrete sager, hvor skolen/PPR og Specialpædagogik har konstateret, at eleven har begyndende bekymrende skolefravær (forebyggelse af eskalering) eller sager, hvor skolefraværet er blevet massivt.

Herudover er PPR og Specialpædagogik involveret i projektet *Back2school*. Back2school er et udviklingsprojekt med henblik på en psykologisk behandlingsmæssig indsats mod opmærksomhedskrævende fravær i samarbejde mellem Aarhus Kommune og Aarhus Universitet fra september måned 2017. Formålet med projektet er at undersøge, om en systematisk indsats kan mindske skolefraværet hos børn med opmærksomhedskrævende fravær og hjælpe børnene til en hverdag med regelmæssig skolegang. Projektet løber over to år og har deltagelse af 78 børn pr. år. Efter projektperiodens udløb foretages en evaluering.



Skolen, forældre og den eller de relevante samarbejdspartner fra Aarhus Kommune iværksætter i fællesskab de indsatser, som bedst muligt kan imødekomme elevens behov med henblik på at få eleven tilbage i en regelmæssig skolegang.

13. november 2017
Side 11 af 16

Spørgsmål 6:

Hvordan arbejder man med tidlig indsats på dette område?

Besvarelse:

Den grundlæggende tilgang til arbejdet med elevfravær i Børn og Unge er, at det er forældrenes ansvar, at børnene møder i skolen. Tilsvarende er det skolens ansvar at føre tilsyn med børnenes og de unges fravær og følge op på situationer, hvor en elev har opmærksomhedskrævende fravær. Dette kan indebære, at skolen involverer PPR og Specialpædagogik eller Socialforvaltningen. Dette betyder, at alle indsatser omkring det enkelte barn sker i tæt samarbejde med forældrene.

Arbejdet med at forebygge og håndtere elevers fravær tager udgangspunkt i den af byrådet besluttede forebyggelsesstrategi. Med strategien har man en ramme til afdækning og systematisering af såvel den generelle som den individrettede indsats. I arbejdet benyttes også den såkaldte 'sløjfemodel', som blev besluttet i forbindelse med byrådets vedtagelse af 95% handleplanen. Modellen skal sikre, at vi i afdækningen af årsagerne til elevens fravær kommer hele vejen rundt om barnet/den unge og samtidigt "kigger indad". Vi skal ikke kun se på barnet, men også de læringsmiljøer, som tilbydes barnet. Det kan også være relevant at se på, om der er udfordringer i hjemmemiljøet.

Sidst men ikke mindst er det vigtigt, at man har overblik over elevernes fravær. Hertil har Børn og Unge udviklet et system, som monitorerer eventuelle mønstre i elevernes fravær, der kunne kalde på en opmærksomhed fra de fagprofessionelles side. Rapporterne, som findes i Børn og Unges ledelsesinformationssystem (LIS), har til formål at sikre en tidlig opmærksomhed på et begyndende fravær. Elever med et fravær, der slår ud på ét eller flere af nedenstående parametre/early warning-signs. Dette kaldes 'opmærksomhedskrævende fravær'. En liste over disse elever og deres fravær sendes månedligt til skoleledelsen, som har ansvaret for, at der foretages en vurdering af, om elevens fravær giver anledning til bekymring.

- a) 4 eller flere fraværstilfælde den seneste måned
- b) 10% ulovligt fravær den seneste måned
- c) 11 eller flere fraværstilfælde det seneste skoleår
- d) 10% samlet fravær det seneste skoleår

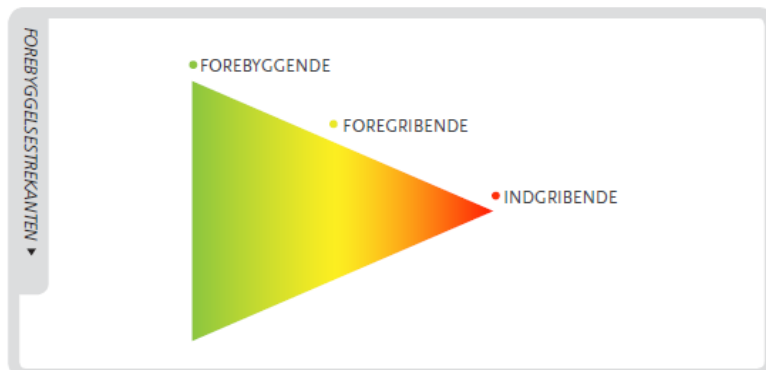


For hver elev kan skolelederen se omfanget af elevens fravær. Ved at trykke på CPR-nummeret dirigeres brugeren videre til et kalenderbillede af den pågældende elevs fravær. Den visuelle oversigt gør det nemmere at lokalisere mønstre og tendenser. En udskrift af elevens 'fraværskalender' kan med fordel medbringes til skolehjem-samtaler, specialcentermøder, netværksmøder m.v.

13. november 2017
Side 12 af 16

Forebyggelsestrekanten – et redskab til systematik

Forebyggelsestrekanten sætter fokus på en række årsager, der kan øge et barns/en ungs risiko for at udvikle en fraværproblemstilling. I det følgende omtales disse som "faktorer". Trivsel/mistrivsel og udsathed kan bunde i en række årsager, der henholdsvis benævnes beskyttende faktorer og risikofaktorer. Faktorernes er ikke operative, da de ofte vil være svære at "se". Men de kan betragtes som faktorer, der i sig selv bidrager negativt til skoleelevers fremmøde.



Disse faktorer kan ses som en række opvækstbetingede vilkår og belastende begivenheder med stor betydning for børn og unges udvikling og trivsel. På det individuelle og det sociale niveau vil mulige symptomer på mistrivsel og udsathed ikke blot kunne identificeres ved hjælp af risikofaktorer, men også via individers og grupperes adfærd. Disse symptomer omtales ofte som risikoadfærd. Det kan defineres som adfærd, hvor der er risiko for, at man påfører sig selv eller andre skader af psykisk, fysisk og/eller social karakter.

Der er en klar sammenhæng mellem en høj grad af belastningsfaktorer og graden af risikoadfærd. Der er ligeledes et ret entydigt mønster i tyngden af risikoadfærd hos den enkelte unge, idet unge, der har en høj grad af risikoadfærd på én indikator, ofte vil have høj grad af risikoadfærd på andre indikatorer. Dette skyldes, at de grundlæggende komplekse årsager til risikoadfærden hænger sammen med graden af beskyttende faktorer og risikofaktorer. Disse sammenhænge forklarer, at metoder til at mindske risikoadfærd – og mulige tegn på mistrivsel - kan være de samme, selvom der er tale om vidt forskellige former for adfærd. Derfor kan man f.eks. sige, at både en generel indsats, der støtter børn og unge i at gennemføre en uddannelse og en målrettet indsats mod problemer med mobning i en klasse, i princippet er

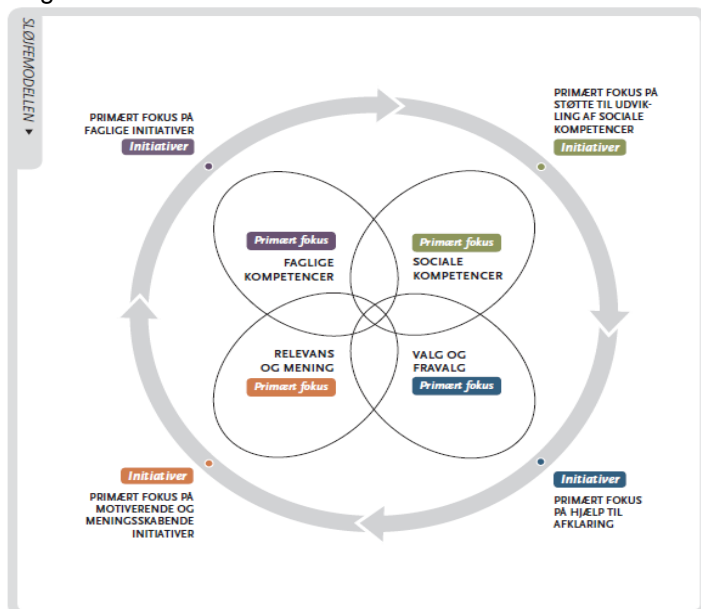


fraværforbyggende (eller med andre ord fremmødefremmende), inkluderende og understøttende i forhold til målsætningen om, at 95% af en ungdomsårgang skal gennemføre en ungdomsuddannelse.

13. november 2017
Side 13 af 16

Sløjfemodellen – et redskab til at medtænke hele barnet

Årsagerne bag et elevfravær, som har nået et bekymrende niveau, er ofte komplekse. Derfor er det vigtigt at se på barnet/den unge i et bredere perspektiv end alene en skolesammenhæng. Sløjfemodellen, der bygger på Tønnesvangs *kvalificeret selvbestemmelse*, giver os en systematik i afdækningen.



Modellen sikrer også, at vi når hele vejen rundt om barnet. Handler fraværet primært om faglige kompetencer, sociale kompetencer, manglende relevans eller tvivl om valg og fravalg? – og er det primært barnet/ den unge, forældrene eller rammerne der skal arbejdes med?

De problemstillinger, som er årsagen til en elevs fravær, kan være mange og forskellige. Er der alene tale om faglige udfordringer, så kan disse muligvis adresseres gennem en midlertidigt øget faglig indsats. Dette vil typisk blive kaldt en "grøn indsats". Skyldes fraværet eksempelvis mobning, kunne det kalde på en trivselsindsats i klassen. Denne vil ikke alene være til gavn for den konkrete elev, men hele klassen ved gennem en forøgelse af klassens sociale kapital. Dette kaldes typisk en "gul indsats".

Der er også eksempler, hvor problemstillingen er tungere og mere kompleks. Løsningen skal måske findes i et samspil mellem familiesfæren og skolesfæren. De første skridt hen imod at finde en løsning vil typisk være et special-



centermøde efterfulgt af et netværksmøde¹. Til at tackle denne problemstilling vil man ofte gøre brug af en "rød" individrettet indsats. Det er her vigtigt, at vi ikke stirrer os blinde på ét problem. Det er vigtigt, at vi i afdækningsfasen ser det hele barn, så vi sikrer, at handleplanen adresserer det fulde problemkompleks.

13. november 2017
Side 14 af 16

På www.aarhus.dk/elevfravaer findes en håndbog, der beskriver tilgangen og en række indsatser, som skolelederne i Aarhus har fremhævet som virksomhedsfulde i forhold til elevfravær.

På baggrund af et ønske fra forældreorganisationerne om at kunne følge deres børns fravær tættere er det fra skoleåret 2017/18 muligt for forældrene, at se barnets fravær via *MinUddannelse*. I forlængelse heraf er det besluttet, at muligheden for at benytte autogenerated SMS'er i forbindelse med fravær skal drøftes i skolebestyrelserne.

Spørgsmål 7:

Ses der en systematik i, hvilke børn der ikke går i skole – her tænkes på forhold som alder, og social baggrund.

Besvarelse:

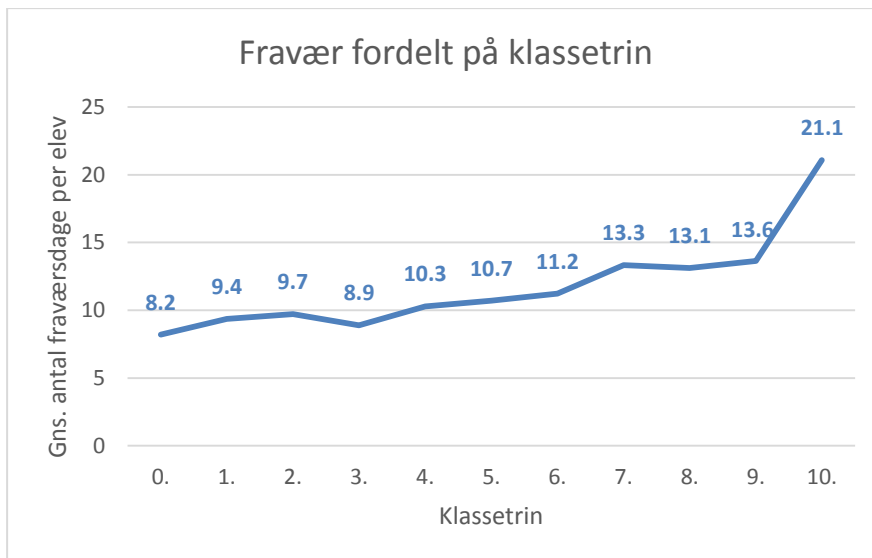
Børn og Unge besvarede den 5. april 2017 et stort set identisk spørgsmål (spørgsmål 2). Besvarelsen af spørgsmål 7 i denne 10-dages forespørgsel er derfor i overvejende grad identisk med den tidligere besvarelse af spørgsmål 2, idet der dog er sket opdateringer som følge af nyere talmæssige data.

Gentagne undersøgelser har vist, at elevfraværet stiger i kraft med, at børnene/de unge bliver ældre. Nedenfor findes en opgørelse over elevfraværet fordelt på klassetrin. Klassetrin er valgt frem for alder, da eleverne over et skoleår fylder år.

¹ Et specialcentermøde er et tværfagligt møde på skolen med deltagelse af bl.a. skolens PPR-psykolog. Netværksmødet er et tværfagligt møde med forældrene, hvor man kan drøfte en begyndende bekymring – Socialforvaltningen er deltager.



13. november 2017
Side 15 af 16



Læseforklaring: Viser det gennemsnitlige antal fraværsdage pr. elev fordelt på klassetrin for elever indskrevet på en folkeskole i Aarhus Kommune. Opgørelsen er baseret på skolernes registreringer for skoleåret 2016/17.

I forhold til spørgsmålet om social baggrund for børn, der ikke deltager i undervisningen, er Børn og Unge ikke i besiddelse af de ønskede oplysninger til at besvare spørgsmålet.

Børn og Unge opgr i samarbejde med Sociale forhold og Beskæftigelse et fælles mål for, hvor godt vi lykkes med inklusion i Aarhus Kommune. De grupper af børn og unge, der sættes særligt fokus på, er

- Udsatte børn og unge (børn og unge, som har modtaget en indsats eller foranstaltning efter servicelovens § 11, stk. 3 (forebyggende indsats), og servicelovens § 52 (foranstaltninger, herunder anbringelse)
- Børn og unge i specialtilbud
- Børn og unge af forældre med grundskolen som deres højeste gennemførte uddannelse

Som en del af disse opgørelser, findes bl.a. en opgørelse for fraværet blandt disse målgrupper af børn og unge sammenlignet med alle andre børn og unge i kommunen. I tabel 1 ses fraværet for udsatte børn og unge, tabel 2 viser fraværet for børn og unge i specialtilbud og tabel 3 viser fravær for børn og unge af forældre med grundskolen som højeste gennemførte uddannelse. Børn og Unge skal bemærke, at de i opgørelserne nævnte børn ikke nødvendigvis er *børn, der ikke deltager i undervisningen*, som anført af spørgerne.

Tabellerne fremgår nedenfor.



13. november 2017
Side 16 af 16

Tabel 1: Udsatte børn og unge

		R2014	R2015	R2016
Gennemsnitlig fraværsprocent	Udsatte børn og unge	9,5%	8,9%	9,1%
	Alle andre børn og unge	4,9%	4,9%	5,0%
	Gab (%-point)	-4,6%	-4,0%	-4,1%

Tabel 2: Børn og unge i specialtilbud

		R2014	R2015	R2016
Gennemsnitlig fraværsprocent	Børn og unge i specialtilbud	9,4%	8,9%	9,1%
	Alle andre børn og unge	5,1%	5,1%	5,2%
	Gab (%-point)	-4,3%	-3,8%	-3,8%

Tabel 3: Børn og unge af forældre med grundskolen som deres højest gennemførte uddannelse

		R2014	R2015	R2016
Gennemsnitlig fraværsprocent	Børn og unge af forældre med grundskolen som højeste udd.	-	7,5%	7,8%
	Alle andre børn og unge	-	5,0%	5,1%
	Gab (%-point)	-	-2,5%	-2,6%