

Socialforvaltningen

1. Ydre vilkår, grundlag og strategi

Socialforvaltningens virksomhed er i vid udstrækning reguleret via Serviceloven.

I forlængelse af Servicelovens formålsbestemmelser arbejder Socialforvaltningen ud fra det bærende princip, at borgeren har et ansvar for sin egen situation. Den enkelte skal have den nødvendige støtte til aktivt at kunne løse sine problemer. Støtten gives både gennem krav til den enkelte og ved at tage udgangspunkt i den enkeltes forudsætninger, ønsker og behov. Tilbuddene skal støtte den enkelte til at leve et selvstændigt liv, uafhængig af det sociale hjælpesystem.

Desuden regulerer Sundhedsaftalen mellem Kommune og Region dele af socialpsykiatriindsatsen.

Inden for Socialforvaltningens område har Byrådet vedtaget følgende politikker:

- Aarhus Kommunes Børn- og unge-politik (5. november 2008)
- Udviklingsplan for indsatsen i forhold til udsatte børn og unge (4. februar 2009)
- Forebyggelse af mistriivsel og risikoadfærd blandt børn og unge (27. juni 2012)
- Hjemløseplanen (10. juni 2009)
- Aarhus Kommunes Handicappolitik 2013-17 (18. december 2013)

2. Mål for effekt og ydelser

2.1. Overordnede effektmål

Det er Aarhus Kommunes vision, at 'Aarhus - en god by for alle' er en by med plads til at udfolde sig, hvor alle har mulighed for at tage ansvar for eget liv og udnytte egne evner. En by, hvor vi i fællesskab hjælper dem, der har brug for det. En by, hvor der er plads til forskellighed og mangfoldighed.

Socialforvaltningens mål for de mest udsatte borgere er:

- Personlig udvikling
Alle borgere udvikler sig, så de kan mestre eget liv med udgangspunkt i egne drømme og ressourcer.
- Netværk og medborgerskab
Alle borgere bidrager aktivt til sociale fællesskaber og tager ansvar for hinanden.
- Læring og selvforsørgelse
Alle borgere udnytter deres evner, så de kommer så tæt som muligt på selvforsørgelse gennem læring, uddannelse og beskæftigelse.

Mål 1.0: Børn, unge og familier med særlige behov skal - ud fra en individuel vurdering - have støtte til at klare egne vanskeligheder i eget miljø. Familien/barnet skal have indflydelse på og ansvar for løsningen af egne problemer.

Mål 2.0: Voksne med handicap skal kunne leve en selvstændig tilværelse på egne præmisser med vægt på livskvalitet, så vidt muligt i eget miljø. Kommunens tilbud skal opleves sammenhængende og helhedsorienteret.

Mål 3.0: Voksne med sindslidelse og særligt udsatte voksne skal kunne leve en selvstændig tilværelse på egne præmisser med vægt på livskvalitet, så vidt muligt i eget miljø. Kommunens tilbud skal opleves sammenhængende og helhedsorienteret.

Voksne med misbrugsproblemer skal tilbydes og motiveres til at indgå i et behandlingsforløb. Målet er afvænnning/stoffrihed, periodevis afvænnning/stoffrihed eller i det mindste en forbedret livskvalitet.

2.2 Delmål og målopfyldelse

Familier, børn og unge

Mål 1.0: Børn, unge og familier med særlige behov skal - ud fra en individuel vurdering - have støtte til at klare egne vanskeligheder i eget miljø. Familien/barnet skal have indflydelse på og ansvar for løsningen af egne problemer.

Delmål 1.1: Borgerne bliver bedre til at mestre eget liv (Effekt mål) (ændret)

Aarhus Kommune ønsker at vide, om vi bidrager til, at udsatte børn og unge samt børn og unge med handicap bliver bedre til at mestre eget liv.

Derfor sætter vi fokus på, hvordan brugerne har det før, under og efter den sociale indsats. Vi følger børn og unges personlige udvikling, deres netværk og medborgerskab samt læring og selvforsørgelse.

Der skal gennemføres effektvurderinger for de væsentligste tilbud til børn og unge.

I 2016 er målet;

- at andelen af de udsatte børn, der opnår deres mål/har fremgang, er 75 % på personlig udvikling, 80 % på netværk og medborgerskab samt 70 % på læring og selvforsørgelse
- at andelen af de udsatte unge, der opnår deres mål/har fremgang, er 70 % på personlig udvikling, 75 % på netværk og medborgerskab samt 70 % på læring og selvforsørgelse
- at andelen af børn og unge med handicap, der opnår deres mål/har fremgang, er 75 % på personlig udvikling, 90 % på netværk og medborgerskab samt 80 % på læring og selvforsørgelse

Status og forventet målopfyldelse:

Effektvurderinger for udsatte børn

Effekt mål

Udsatte børn Andel, der opnår deres mål/har fremgang	R 2014	B 2015	B 2016
Personlig udvikling ¹	74%	-	75%
Netværk og medborgerskab ²	76%	-	80%
Læring og selvforsøgelse ³	68%	-	70%

Anm.: Effektvurdering foregår i to led, idet der først foretages en vurdering af barnets aktuelle situation (status) og dernæst opstilles et individuelt mål for barnets udvikling frem mod næste status. Hvert halve år foretages en ny statusvurdering, som sammenholdes med de mål, der blev sat et halvt år forinden. Der måles på andelen af børn (fra 3 til og med 12 år), der har opnået målopfyldelse/fremgang. 1) *Personlig udvikling* består af faktorerne "udvikling og adfærd" (herunder kriminalitet) og "sundhedsforhold" (herunder misbrug). 2) *Netværk og medborgerskab* består af faktorerne "familieforhold" og "fritidsforhold og venskaber". 3) *Læring og selvforsøgelse* består af faktoren "daginstitution og skole".

Effektvurderinger for udsatte unge

Effekt mål

Udsatte unge Andel, der opnår deres mål/har fremgang	R 2014	B 2015	B 2016
Personlig udvikling ¹	67%	-	70%
Netværk og medborgerskab ²	71%	-	75%
Læring og selvforsøgelse ³	61%	-	70%

Anm.: Der måles på unge fra 13 år og opefter. 1) *Personlig udvikling* består af faktorerne "udvikling og adfærd" (herunder kriminalitet) og "sundhedsforhold" (herunder misbrug). 2) *Netværk og medborgerskab* består af faktorerne "familieforhold" og "fritidsforhold og venskaber". 3) *Læring og selvforsøgelse* består af faktoren "skole eller beskæftigelse".

Effektvurderinger for børn og unge med handicap

Effekt mål

Børn og unge med handicap Andel, der opnår deres mål/har fremgang	R 2014	B 2015	B 2016
Personlig udvikling ¹	74%	-	75%
Netværk og medborgerskab ²	87%	-	90%
Læring ³	76%	-	80%

Anm.: 1) *Personlig udvikling* består af faktorerne "udvikling og adfærd" (herunder kriminalitet) og "sundhedsforhold" (herunder misbrug). 2) *Netværk og medborgerskab* består af faktorerne "familieforhold" og "fritidsforhold og venskaber". 3) *Læring* består af faktoren "daginstitution, skole eller beskæftigelse".

Supplerende nøgletal – Flere i ungdomsuddannelse

Nøgletal (2020-mål)

Gennemført ungdomsuddannelse som 25-årige	2009	2010	2011	2012	2013
Andel udsatte unge i Aarhus	33%	37%	39%	30%	32%
Andel udsatte unge på landsplan	34%	35%	36%	34%	37%

Kilde: Opgørelse fra Ministeriet for Børn, Ligestilling, Integration og Sociale Forhold over 2020-målet om, at 50 % af udsatte børn og unge har gennemført en ungdomsuddannelse som 25-årige.

Supplerende nøgletal – Færre unge begår kriminalitet

Nøgletal (2020-mål)

Udsatte unge, der begår kriminalitet	2009	2010	2011	2012	2013
Andel unge i Aarhus Kommune	11%	13%	13%	12%	9%
Andel unge på landsplan	11%	11%	12%	10%	10%

Kilde: Opgørelse fra Ministeriet for Børn, Ligestilling, Integration og Sociale Forhold over 2020-målet om, at mindst 25% færre 15-17-årige udsatte modtager en fældende strafferetslig afgørelse.

Delmål 1.2: Inklusion lykkes, når alle børn og unge trives, lærer og udvikler sig, når den enkelte gavner fællesskabet, og når fællesskabet gavner den enkelte (Effektmål) (nyt) (fælles for MBU og MSB)

For at belyse, i hvilket omfang inklusion lykkes for *alle* børn og unge, sætter Børn og Unge og Sociale forhold og Beskæftigelse i fællesskab særligt fokus på, hvordan det går de grupper af børn og unge, som på den ene eller anden vis er sårbare/udsatte, og hvor man af samme grund bør have øget opmærksomhed. Det fælles, tværmagistratslige budgetmål vedr. inklusion findes her: [Fælles effektmål i forhold til Børn og Unge og Sociale Forhold og Beskæftigelse](#).

Delmål 1.3: Brugere er tilfredse (Effektmål)

Aarhus Kommune ønsker at vide, om børn, unge og familier er tilfredse med Socialforvaltningens indsatser, og om indsatsen bidrager til, at de bliver bedre til at mestre eget liv.

Der gennemføres bruger- og pårørendetilfredshedsundersøgelser på udvalgte tilbud i Socialforvaltningen hvert andet år. Det er målet, at børn, unge og deres familier udtrykker tilfredshed med Socialforvaltningens tilbud, herunder at tilbuddene bidrager til at forbedre deres situation.

I 2015 måles der på døgnområdet.

Der måles på tilfredshed med myndighedsområdet i 2016.

Status og forventet målopfyldelse:

Tilfredshed på myndighedsområdet

Effektmål

Tilfredshed med myndighed for socialt udsatte familier, børn og unge	R 2013	B 2016
Generel tilfredshed (respekt, støtte, samarbejde og information)	81%	80%
Samlet subjektiv vurdering	77%	80%

Effektmål

Tilfredshed med myndighed for børn og unge med handicap	R 2013	B 2016
Generel tilfredshed (respekt, støtte, samarbejde og information)	79%	80%
Samlet subjektiv vurdering	73%	80%

Tilfredshed med døgntilbud

Effektmål

Tilfredshed blandt børn og unge	R 2009	R 2012	B 2015
	Døgninstitutioner	Familiepleje	Døgninstitutioner
Generel tilfredshed (respekt, støtte, samarbejde og information)	80%	90%	80%
Oplevelse af positiv udvikling	83%	86%	85%
Samlet subjektiv vurdering	68%	85%	70%

Effektmål

Tilfredshed blandt pårørende	R 2009	R 2012	B 2015
	Døgninstitutioner	Familiepleje	Døgninstitutioner
Generel tilfredshed (respekt, støtte, samarbejde og information)	80%	75%	80%
Oplevelse af positiv udvikling	80%	75%	80%
Samlet subjektiv vurdering	76%	77%	80%

Delmål 1.4: Flere anbringelser i familier
(Ydelsesmål)

Aarhus Kommune ønsker at styrke familiens ressourcer og sammenhold. Der arbejdes med at forebygge anbringelse, hvor det er muligt. Hvor der er behov for en anbringelse uden for hjemmet, har Socialforvaltningen et fagligt og økonomisk begrundet ønske om, at en større andel af anbringelserne af børn og unge sker i familier.

I 2016 skal

- andelen af anbragte i familiepleje stige til mindst 45 % ud af samtlige anbringelser
- andelen af anbragte i kommunal familiepleje udgøre mindst 3 % af alle anbringelser
- andelen af anbragte i netværksfamilier udgøre mindst 7 % af alle anbringelser

Status og forventet målopfyldelse:

Ydelsesmål

Andel anbragte	R 2013	R 2014	B 2015	B 2016
Andel i familiepleje	42%	43%	44%	45%
Andel i kommunal plejefamilie	1%	1%	2%	3 %
Andel i netværksfamilier	6%	6%	7%	7 %
Samlet andel anbragte i familier	49%	50%	53%	55 %

Nøgletal (helårsanbringelser)

Antal helårspladser	R 2011	R 2012	R 2013	R 2014
Familiepleje	266	270	267	263
Kommunal Familiepleje	1	4	7	5
Netværksfamilier	32	34	34	35
Social-pædagogiske opholdssteder	118	87	88	81
Døgninstitutioner	263	217	201	202
Antal pladser i øvrigt*	43	30	33	26
Antal pladser i alt	723	642	630	612

Anm.: Opgørelsen viser antallet af anbringelser, hvor Aarhus Kommune er betalingskommune.

* Omfatter anbringelser på kost-, efter- og ungdomsskole samt eget værelse.

Supplerende nøgletal – Færre sammenbrud i anbringelser

Nøgletal (2020-mål)

Anbringelser med sammenbrud	2010	2011	2012	2013
Andel sammenbrud i Aarhus	6,2%	7,7%	6,2%	6,7%
Andel sammenbrud på landsplan	5,5%	5,4%	4,7%	4,7%

Kilde: Opgørelse fra Ministeriet for Børn, Ligestilling, Integration og Sociale Forhold over 2020-målet om, at sammenbrud i anbringelser maksimalt må udgøre 4 % af det samlede antal anbringelser i 2020.

Voksne med handicap

Mål 2.0: Voksne med handicap skal kunne leve en selvstændig tilværelse på egne præmisser med vægt på livskvalitet, så vidt muligt i eget miljø. Kommunens tilbud skal opleves sammenhængende og helhedsorienteret.

Delmål 2.1: Borgerne bliver bedre til at mestre eget liv (Effektmål) (ændret)

Aarhus Kommune ønsker at vide, om vi bidrager til, at voksne med handicap bliver bedre til at mestre eget liv. Derfor vil vi sætte fokus på, hvordan de har det før, under og efter den sociale indsats.

Der skal gennemføres effektvurderinger for de væsentligste tilbud til voksne med handicap.

I 2015 implementeres effektvurderinger fuldt ud på hjerneskadeområdet. Samtidig påbegyndes udrulning af effektvurderinger blandt voksne med udviklingshæmning, hvor det giver mening.

I 2016 er målet, at

- afrapportere effektnøgletal på hjerneskadeområdet
- afrapportere statusnøgletal for voksne med udviklingshæmning, hvor det giver mening

Status og forventet målopfyldelse:

Effektvurderinger for voksne med hjerneskade

Effektnøgletal

Voksne med erhvervet hjerneskade Andel, der opnår deres mål/har fremgang	R 2016
Personlig udvikling ¹	
Netværk og medborgerskab ²	
Læring og selvforsøgelse ³	

Anm.: 1) *Personlig udvikling* består af faktorerne "praktiske opgaver i hjemmet", "mobilitet", "egenomsorg", "sundhed" og "kommunikation". 2) *Netværk og medborgerskab* består af faktoren "socialt liv". 3) *Læring og selvforsøgelse* består af faktoren "samfundsliv".

Der opstilles succeskriterier efter første effektmåling.

Effektvurderinger for voksne med udviklingshæmning

Statusnøgletal

Voksne med udviklingshæmning Gennemsnitligt støttebehov	R 2016
Personlig udvikling ¹	
Netværk og medborgerskab ²	
Læring og selvforsøgelse ³	

Anm.: Det gennemsnitlige støttebehov er et udtryk for, hvordan borgerne i gennemsnit vurderer deres status. Effektvurdering foretages på en skala fra nul til fire, hvor nul angiver flest ressourcer, mens fire er størst grad af støttebehov. 1) *Personlig udvikling* består af faktorerne "praktiske opgaver i hjemmet", "mobilitet", "egenomsorg", "sundhed" og "kommunikation". 2) *Netværk og medborgerskab* består af faktoren "socialt liv". 3) *Læring og selvforsøgelse* består af faktoren "samfundsliv".

Delmål 2.2: Inklusion af voksne med handicap på arbejdsmarkedet
(Effektmål) (ændret)

Aarhus Kommune arbejder med inklusion af voksne med udviklingshæmning og udviklingsforstyrrelse på arbejdsmarkedet.

I 2016 følges antallet af borgere med udviklingshæmning og udviklingsforstyrrelse i beskæftigelse eller uddannelse med nøgletal.

Status og forventet målopfyldelse:

Effektnøgletal

Antal borgere med udviklingshæmning i	R 2016
Ordinær beskæftigelse og uddannelse	
Ikke ordinær beskæftigelse ¹	
Aktiviteter mod beskæftigelse	

Anm.: Opgørelsen dækker borgere i bostøtte og botilbud.

1) Skånejob, beskyttet beskæftigelse og løntilskud.

Effektnøgletal

Antal borgere med udviklingsforstyrrelse i	R 2016
Ordinær beskæftigelse og uddannelse	
Ikke ordinær beskæftigelse ¹	
Aktiviteter mod beskæftigelse	

Anm.: Opgørelsen dækker borgere i bostøtte.

1) Skånejob, beskyttet beskæftigelse og løntilskud.

Delmål 2.3: Brugere er tilfredse
(Effektmål)

Aarhus Kommune ønsker at vide, om voksne med handicap er tilfredse med Socialforvaltningens indsatser, og om indsatsen bidrager til, at de bliver bedre til at mestre eget liv.

Der gennemføres bruger- og pårørendetilfredshedsundersøgelser på udvalgte tilbud i Socialforvaltningen hvert andet år. Det er målet, at voksne med handicap udtrykker tilfredshed med Socialforvaltningens tilbud, herunder at tilbuddene bidrager til at forbedre deres situation.

Der måles på tilfredshed med myndighedsområdet i 2016.

Status og forventet målopfyldelse:

Tilfredshed på myndighedsområdet

Effektmål

Tilfredshed på myndighedsområdet	R 2013	B 2016	B 2019*
Generel tilfredshed (respekt, støtte, samarbejde og information)	63%	70%	80%
Samlet subjektiv vurdering	61%	70%	80%

Anm.: * Succeskriteriet er stigende over årene til 80 % ved næste måling. Dermed er der et ensartet succeskriterium på 80 % for brugertilfredshed på alle myndighedsområder.

Tilfredshed på boområdet

Effektmål

Tilfredshed med bostøtte, bofællesskaber og boformer	R 2012	R 2013	R 2014
Generel tilfredshed (respekt, støtte, samarbejde og information)	90%		88%
Oplevelse af positiv udvikling	78%		81%
Samlet subjektiv vurdering	85%		82%

Voksne med sindslidelse og udsatte voksne

Mål 3.0: Voksne med sindslidelse og særligt udsatte voksne skal kunne leve en selvstændig tilværelse på egne præmisser med vægt på livskvalitet, så vidt muligt i eget miljø. Kommunens tilbud skal opleves sammenhængende og helhedsorienteret.

Voksne med misbrugsproblemer skal tilbydes og motiveres til at indgå i et behandlingsforløb. Målet er afvænnelse/stoffrihed, periodevis afvænnelse/stoffrihed eller i det mindste en forbedret livskvalitet.

Delmål 3.1: Borgerne bliver bedre til at mestre eget liv (Effektmål) (ændret)

Aarhus Kommune ønsker at vide, om vi bidrager til, at voksne med sindslidelse og udsatte voksne bliver bedre til at mestre eget liv. Derfor vil vi sætte fokus på, hvordan de har det før, under og efter den sociale indsats.

Der skal gennemføres effektvurderinger for de væsentligste tilbud til voksne med sindslidelse og udsatte voksne.

På områderne for bostøtte og botilbud til sindslidende er effektvurderinger implementeret. I 2015 angives statusnøgletal for begge områder.

På misbrugsområdet er et koncept for effektvurdering blandt borgere med alkohol- og misbrugsproblemer under udvikling.

I 2016 er målet at:

- afrapportere effekt nøgletal på området for bostøtte og botilbud til sindslidende
- afrapportere status nøgletal på alkohol- og misbrugsområdet
- afrapportere status nøgletal på forsorgsområdet

Status og forventet mål opfyldelse:

Effekt vurderinger for voksne med sindslidelse

Effekt nøgletal

Voksne med sindslidende Andel, der opnår deres mål/har fremgang	R 2016
Personlig udvikling ¹	
Netværk og medborgerskab ²	
Læring og selvforsøgelse ³	

Anm.: 1) *Personlig udvikling* består af faktorerne "psykisk helbred", "fysisk helbred", "misbrug" og "bolig". 2) *Netværk og medborgerskab* består af faktorerne "netværk" og "fritidsaktiviteter". 3) *Læring og selvforsøgelse* består af faktorerne "uddannelse", "beskæftigelse" og "økonomi".

Der opstilles succeskriterier efter første effektmåling.

Effekt vurderinger for voksne på alkoholområdet

Status nøgletal

Voksne med alkoholproblemer Gennemsnitligt støttebehov	R 2016
Personlig udvikling ¹	
Netværk og medborgerskab ²	
Læring og selvforsøgelse ³	

Anm.: Det gennemsnitlige støttebehov er et udtryk for, hvordan borgerne i gennemsnit vurderer deres status. Effektvurdering foretages på en skala fra nul til fire, hvor nul angiver flest ressourcer, mens fire er størst grad af støttebehov. 1) *Personlig udvikling* består af faktorerne "psykisk helbred", "fysisk helbred", "misbrug" og "bolig". 2) *Netværk og medborgerskab* består af faktorerne "netværk" og "fritidsaktiviteter". 3) *Læring og selvforsøgelse* består af faktorerne "uddannelse", "beskæftigelse" og "økonomi".

Effekt vurderinger for voksne på misbrugsområdet

Status nøgletal

Voksne med misbrugsproblemer Gennemsnitligt støttebehov	R 2016
Personlig udvikling ¹	
Netværk og medborgerskab ²	
Læring og selvforsøgelse ³	

Anm.: 1) *Personlig udvikling* består af faktorerne "psykisk helbred", "fysisk helbred", "misbrug" og "bolig". 2) *Netværk og medborgerskab* består af faktorerne "netværk" og "fritidsaktiviteter". 3) *Læring og selvforsøgelse* består af faktorerne "uddannelse", "beskæftigelse" og "økonomi".

Effekt vurderinger for særligt socialt udsatte

Status nøgletal

Voksne på forsorgsområdet Gennemsnitligt støttebehov	R 2016
Personlig udvikling ¹	
Netværk og medborgerskab ²	
Læring og selvforsøgelse ³	

Anm.: 1) *Personlig udvikling* består af faktorerne "psykisk helbred", "fysisk helbred", "misbrug" og "bolig". 2) *Netværk og medborgerskab* består af faktorerne "netværk" og "fritidsaktiviteter". 3) *Læring og selvforsøgelse* består af faktorerne "uddannelse", "beskæftigelse" og "økonomi".

Delmål 3.2: Inklusion af voksne med sindslidelse på arbejdsmarkedet
(Effektmål) (nyt)

Aarhus Kommune arbejder med inklusion af voksne med sindslidelse på arbejdsmarkedet.

I 2016 følges antallet af borgere med sindslidelse i beskæftigelse eller uddannelse med nøgletal. Status og forventet målopfyldelse:

Effektnøgletal

Antal borgere med sindslidelse i	R 2016
Ordinær beskæftigelse og uddannelse	
Ikke ordinær beskæftigelse ¹	
Aktiviteter mod beskæftigelse	

Anm.: Opgørelsen dækker borgere i bostøtte og botilbud.

1) Skånejob, beskyttet beskæftigelse og løntilskud.

Delmål 3.3: Effekt af misbrugsbehandlingen
(Effektmål) (ændret)

Aarhus Kommune ønsker at bidrage til, at borgere med misbrugsproblemer opnår stoffrihed.

Ved gennemførelse af behandlingsforløb i Hashgruppe skal raten af succesfuld udskrivning udgøre 90 %.

Status og forventet målopfyldelse:

Effektmål

Andel med succesfuld udskrivning	R 2013	R 2014	B 2015	B 2016
Behandling i hashgruppe	88%	84%	90%	90%

Delmål 3.4: Effekt af alkoholbehandlingen
(Effektmål)

Aarhus Kommune ønsker at bidrage til, at borgere slipper af med deres alkoholmisbrug.

Efter syv måneder i behandling

- må 80 % af brugerne ikke have et overforbrug af alkohol den seneste måned
- må 55 % af brugerne ikke have dage med oplevede alkoholproblemer den seneste måned

Status og forventet målopfyldelse:

Effektmål

Andel brugere	R 2013	R 2014	B 2015	B 2016
Uden overforbrug den seneste måned	79%	67%	80%	80%
Ingen dage med oplevede alkoholproblemer den seneste måned	55%	58%	50%	55%

Nøgletal

Gennemsnitligt antal dage (den seneste måned)		R 2011	R 2012		R 2013	R 2014
Dage med overforbrug af alkohol	Indskrivning	14,4	13,3	Databrud	13,8	13,4
	1. opfølgning				5,1	6,7
	2. opfølgning	3,4	2,4		2,7	1,5
	Afslutning	1,9	1,7		2,1	2,4
Dage med oplevede alkoholproblemer	Indskrivning	17,6	16,6		17,3	18,9
	1. opfølgning				11,3	6,5
	2. opfølgning	5,9	4,7		4,8	4,0
	Afslutning	1,8	2,1		2,5	2,9

Anm.: Databruddet skyldes, at opgørelserne tidligere blev baseret på opfølgninger efter tre måneder, mens opgørelsen siden 2013 bygger på opfølgninger efter ca. syv måneder.

Delmål 3.5: Færre hjemløse (Effektmål) (ændret)

Aarhus Kommune ønsker at nedbringe antallet af hjemløse i overensstemmelse med Regeringens 2020-mål.

Målet er:

- På forsorgsinstitutioner må 90 % maksimalt opholde sig i 120 dage.

Desuden angives nøgletal for:

- Antallet af unge på forsorgshjem
- Andelen af borgere, der vender tilbage til et forsorgshjem indenfor det første år efter udskrivning til egen bolig.

Status og forventet målopfyldelse:

Effektmål

Andel voksne på forsorgshjem	R 2013	R 2014	B 2015	B 2016
Ophold under 120 dage	83 %	79%	90 %	90%

Nøgletal

Antal unge på forsorgshjem	R 2012	R 2013	R 2014
Unge på forsorgshjem	85	70	91
Unge i særlig ungetilbud ¹	-	-	38

Anm.: Opgørelsen er over unikke unge og ikke helårspersoner.

¹ Dækker over de særlige ungetilbud i Grønnegade og Havnegade.

Supplerende nøgletal – Gengangere på forsorgshjem

Nøgletal (2020-mål)

Tilbagevenden til forsorgshjem indenfor det første år	R 2010	R 2011	R 2012	R 2013
Andel tilbagevendte i Aarhus Kommune	43%	37%	32%	17%
Andel tilbagevendte på landsplan	31%	31%	31%	30%

Kilde: Opgørelse fra Ministeriet for Børn, Ligestilling, Integration og Sociale Forhold over 2020-målet om, at andel borgere, der vender tilbage til forsorgshjem eller herberg indenfor det første år efter udskrivning til egen bolig, maksimalt må udgøre 20 %.

Nøgletal

Pladser på forsorgshjem	R 2013	R 2014
Antal pladser	119	122

Anm.: Pladserne er opgjort som helårspladser, hvor Aarhus Kommune er betalingskommune.

Delmål 3.6: Brugere er tilfredse (Effektmål)

Aarhus Kommune ønsker at vide, om voksne med sindslidelse og udsatte voksne er tilfredse med Socialforvaltnings indsatser, og om indsatsen bidrager til, at de bliver bedre til at mestre eget liv.

Der gennemføres bruger- og pårørendetilfredshedsundersøgelser på udvalgte tilbud i Socialforvaltningen hvert andet år. Det er målet, at voksne med sindslidelse og udsatte voksne udtrykker tilfredshed med Socialforvaltningens tilbud, herunder at tilbuddene bidrager til at forbedre deres situation.

Der måles på tilfredshed med myndighedsområdet i 2016.

Status og forventet målopfyldelse:

Tilfredshed på myndighedsområdet

Effektmål

Tilfredshed på myndighedsområdet	R 2013	R 2014	B 2015	B 2016
Generel tilfredshed (respekt, støtte, samarbejde og information)	90%			80%
Samlet subjektiv vurdering	86%			80%

Tilfredshed på boområdet

Effektmål

Tilfredshed med bostøtte, bofællesskaber og boformer	R 2011	R 2012	R 2013	R 2014
Generel tilfredshed (respekt, støtte, samarbejde og information)	87%			88%
Oplevelse af positiv udvikling	73%			81%
Samlet subjektiv vurdering	84%			84%

Anm.: Der er anvendt en mere valid indeksberegning siden 2012, hvorfor regnskab 2011 er justeret, så tallene er sammenlignelige.

Tværgående mål

Delmål 4.1: Øget inklusion af socialt udsatte og borgere med handicap (Ydelsesnøgletal) (ændret)

Som led i Budget 2012-2015 samt budgetforlig for 2013-16 besluttede Byrådet at igangsætte en udviklingsproces med henblik på at styrke *normalområdets* ansvar, således at Socialforvaltningens målgruppe i form af handicappede og udsatte børn, unge og voksne i større omfang end hidtil skal inkluderes i samfundet.

Der skal derfor arbejdes med at styrke de øvrige serviceområders ("normalområdet") mulighed for at tilbyde og udvikle relevante tilbud til børn, unge og voksne med sociale vanskeligheder eller handicap. Dette indebærer en nytænkning af opgaveløsningen og forudsætter et løbende samarbejde med de øvrige implicerede magistratsafdelinger.

I 2016 følges andelen af kommunens borgere, som i løbet af et år ikke er brugere af Socialforvaltningens tilbud med nøgletal.

Status og forventet målopfyldelse:

Inklusion af børn og unge

Ydelsesnøgletal

Andel børn og unge uden sociale tilbud	R 2012	R 2013	R 2014	B 2015
Døgntilbud	98,40%	98,44%	98,49%	98,2%
Dagtilbud	95,30%	95,04%	94,65%	94,3%

Anm.: Opgørelsen viser andel børn og unge i procent af aldersgruppen 0-17 år uden tilbud. Borgere med både døgn- og dagtilbud er registreret under døgntilbud. Dagtilbud indeholder alle foranstaltninger undtagen døgntilbud og handicapkompenserende ydelser efter § 41.

Inklusion af voksne med handicap

Ydelsesnøgletal

Andel voksne med handicap uden sociale tilbud	R 2012	R 2013	R 2014	B 2015
Døgntilbud	98,93%	98,91%	98,86%	98,9%
Dagtilbud	99,91%	99,90%	99,91%	99,9%

Anm.: Opgørelsen viser andel voksne med handicap i procent af aldersgruppen 18-66 år uden tilbud. Borgere med både døgn- og dagtilbud er registreret under døgntilbud. Dagtilbud indeholder alle foranstaltninger undtagen døgntilbud og handicapkompenserende ydelser efter § 100.

Inklusion af socialt udsatte voksne

Ydelsesnøgletal

Andel socialt udsatte voksne uden sociale tilbud	R 2012	R 2013	R 2014	B 2015
Døgntilbud	98,84%	98,83%	98,78%	98,8%
Dagtilbud	99,06%	99,14%	99,12%	99,0%

Anm.: Opgørelsen viser andel socialt udsatte voksne i procent af aldersgruppen 18-66 år uden tilbud. Borgere med både døgn- og dagtilbud er registreret under døgntilbud. Dagtilbud indeholder alle foranstaltninger undtagen døgntilbud.

3. Særlige indsatsområder

3.1 Hensigtserklæringer

3.1.1 Fremtidens almene boliger

Ved opførelse af almene pleje- og ældreboliger og ved tildeling af kvoter til almene familie- og ungdomsboligbyggerier skal Sociale Forhold og Beskæftigelse, Sundhed og Omsorg samt Teknik og Miljø overveje muligheden for at indarbejde elementer fra de 11 forslag fra borgerne, som Medborgerskabsudvalget har udvalgt.

3.1.2 Nedbringelse af antallet af skilsmisser

Sociale Forhold og Beskæftigelse tager initiativ til, at der på tværs af kommunen udarbejdes samarbejdsaftaler, der beskriver de forskellige magistratsafdelingers bidrag til, hvordan de kan understøtte indsatser, der reducerer antallet af skilsmisser og samlivsophør i børnefamilier.

3.2 Øvrige særlige indsatser

3.2.1 Skole og beskæftigelse (ændret)

På baggrund af byrådets mål om læring og selvforsørgelse og 95 %-målsætningen samt Socialudvalgets ønsker om et mere ambitiøst skolemål har Socialforvaltningen i 2016 hævet succeskriteriet for effektmålet på skole- og beskæftigelsesområdet til 70 procent. Målet er ambitiøst og kan ikke nås på et enkelt år, men som må opfattes som et langsigtet mål, der sætter et perspektiv for de kommende 2-3 år. Opfyldelse af dette mål kræver en særlig indsats både internt i Socialforvaltningen og i forhold et styrket samarbejde og koordination med skolerne, uddannelsesstederne mm. Indsatsen sammentænkes med øvrige initiativer på området, eksempelvis arbejdet med 95 %-målsætningen og nytænkning af inklusion for børn og unge. Socialforvaltningen arbejder med forskellige indsatser for at styrke børnenes og de unges læring og inklusion bl.a. "Lær for Livet" og "De unge år" (DUÅ), ligesom der afsøges nye muligheder for vidensbaserede indsatser.

I 2016 vil Socialforvaltningen udarbejde en samlet handleplan under inddragelse af de centrale samarbejdspartnere på skole- og beskæftigelsesområdet i Børn og Unge og Beskæftigelsesforvaltningen. I forlængelse heraf igangsættes flere tiltag på området. Handleplan og tiltag i forlængelse heraf afrapporteres i regnskab 2016.

3.2.2 Tidlig indsats i forhold til udsatte børn og unge samt børn og unge med handicap (nyt)

Udsatte børn og unge samt børn og unge med handicap er i øget risiko for ikke at gennemføre en uddannelse, at stå uden for arbejdsmarkedet, ende i kriminalitet og misbrug og udvikle psykiske lidelser. Med henblik på at imødegå den sociale ulighed og manglende livskvalitet, der følger heraf, er det afgørende, at der igangsættes en tidlig, forebyggende indsats. Forskning viser, at jo tidligere i et barns liv, der gribes ind, jo mere effektiv er indsatsen i forhold til at sikre, at barnet får en positiv livsbane. Allerede når barnet når skolealderen, kan det være svært at genoprette en social skæv udvikling. De ressourcer og den indsats, der ydes til såvel forældre som barn i de første leveår i forhold til at styrke deres kompetencer, vil betyde en såvel menneskelig som samfundsøkonomisk gevinst.

En tidlig forebyggende indsats forstås som tidligt i forhold til barnets alder, og/eller at der med rettidig omhu sættes ind før problemerne vokser i dybde og tyngde.

I 2016 vil Socialforvaltningen med inddragelse af Børn og Unge således sætte særlig fokus på sikringen af en tidligere opsporing og en styrkelse af den tidlige forebyggende indsats i de udsatte børns samt børn med handicaps første leveår. Handleplan og tiltag i forlængelse heraf afrapporteres i regnskab 2016.

4. Beskrivelse af ydelser

Socialforvaltningens service omfatter forskellige aktiviteter og målgrupper. Den sociale indsats kan inddeles i følgende serviceområder:

- Tilbud til børn, unge og familier med særlige behov
- Tilbud til voksne med handicap
- Tilbud til voksne med psykiske lidelser, særlige sociale problemer eller misbrug

Fælles for indsatserne er, at de tager udgangspunkt i ressourcerne hos den enkelte og i det offentlige og private netværk. I Socialforvaltningen gennemføres følgende faser:

- Modtagelse, når borgeren henvender sig
- Undersøgelse i samarbejde med borger og relevante partnere
- Handleplan i samarbejde med borgeren
- Visitation/kontakt med samarbejdspartnere
- Selve det sociale tilbud samt opfølgning
- Afslutning

Tilbud til børn, unge og familier med særlige behov

Kommunen har efter Serviceloven en særlig forpligtigelse til at føre tilsyn med de forhold, som børn i kommunen lever under. Ligeledes er der en forpligtelse til at sørge for, at forældre eller andre, der forsørger et barn, kan få gratis familieorienteret rådgivning. Kommunen er forpligtet til at yde hjælp i de tilfælde, hvor et barn eller en ung har vanskeligheder i forhold til sine omgivelser eller lever under forhold, som udgør en risiko i forhold til barnets trivsel, samt til at støtte forældre med børns opvækst og udvikling. Det er i et vist omfang kommunen selv, der fastlægger serviceniveauet og afgør, hvilke hjælpeforanstaltninger, der skal sættes ind med.

Tilbuddene omfatter børn, unge, og familiers ophold på døgninstitutioner og børn og unges ophold i familiepleje, socialpædagogiske opholdssteder, tilbud om døgnaflastningsophold m.v. Hertil kommer aktivitets- og behandlingstilbud i familiebehandlingen, familieværksteder eller lignende dagtilbud, særlige tilbud via Ungdomscentret, samt støtte- og kontaktordninger for børn og unge, foruden særlige indsatser i de udsatte lokale boligområder. Ungdomscentret og SSP forestår herudover kriminalitetsforebyggelse i almindelighed.

Desuden kan der, hvis betingelserne er opfyldt, ydes hjælp til merudgifter og tabt arbejdsfortjeneste til forældre, som i hjemmet forsørger børn med handicap. Endvidere ydes der 1/2-behandlingsmæssig friplads på dagtilbud og SFO til børn med handicap, når visse betingelser er opfyldt, og der kan gives hel eller delvis friplads, når der er særlige socialpædagogiske grunde.

Endelig tager Børn og Unge Vagten sig af henvendelser om børn og unge uden for almindelig åbningstid.

Tilbud til voksne med handicap

Socialforvaltningen skal ifølge Lov om Social Service tilbyde en særlig indsats til voksne med nedsat fysisk eller psykisk funktionsevne. Tilbuddene til voksne med handicap omfatter en bred vifte af botilbud (boformer, bofællesskaber, private botilbud og bostøtte), aktivitetstilbud, beskæftigelsestilbud og samværstilbud samt specialundervisningstilbud. Voksenhandicap understøtter desuden arbejdet i frivillige og private organisationer, der er leverandør af ydelser til voksne med handicap.

Herudover tilbyder Socialforvaltningen Borgerstyret Personlig Assistance (BPA-ordningen) og Ledsagelse (Ledsageordningen) til voksne med betydelig og varig nedsat fysisk funktionsevne. BPA-ordningen gør det muligt for personer med betydelig og varig nedsat fysisk funktionsevne at ansætte egne hjælpere. Ledsageordningen omfatter praktisk ledsagelse til personer, som ikke kan færdes alene uden for hjemmet på grund af betydelig og varig nedsat funktionsevne. Endelig kan Socialforvaltningen hjælpe med bolig, hvis borgeren har et boligsocialt problem, som ikke kan løses på andre måder.

Tilbud til voksne med psykisk lidelse, misbrug, hjemløshed eller særlige sociale problemer
Socialforvaltningen har ansvaret for tilbud til voksne med sindslidelse, misbrug, hjemløshed eller særlige sociale problemer. Tilbuddene gives til borgere, der har behov for en indsats efter Serviceloven eller Sundhedsloven.

Indsatserne skal styrke borgernes personlige og sociale udvikling. Der arbejdes recovery-orienteret med fokus på borgerens ressourcer, ønsker og behov og med en høj grad af borgerinddragelse. Endvidere arbejdes der inkluderende, hvilket betyder, at borgerne støttes til at være en del af normalsamfundet, ligesom der arbejdes med lokalsamfundet i forhold til at kunne rumme borgerne.

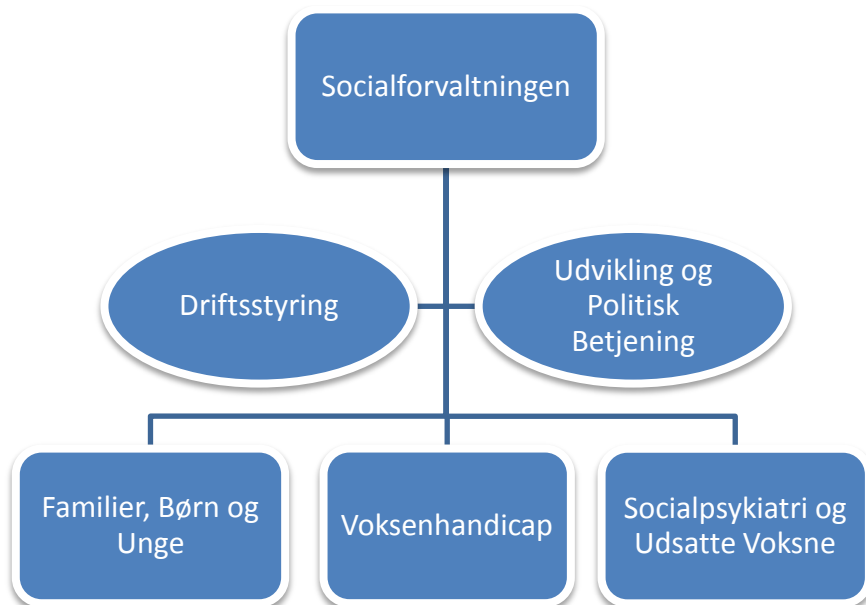
Indsatserne i forhold til voksne med en sindslidelse består af en række tilbud, som går fra opsøgende arbejde på gadeplan over kontaktsteder, dagtilbud, specialundervisning, bostøtte i eget hjem og til forskellige boformer.

I forhold til udsatte voksne tilbyder kommunen rehabilitering og behandling til misbrugere og hjemløse. Tilbuddene omfatter forsorgstilbud, bostøtte i eget hjem, forskellige boformer, væresteder, kontaktsteder og opsøgende arbejde på gadeplan. Ligeledes tilbydes der behandling for alkoholmisbrug og stofmisbrug.

Der samarbejdes med en række frivillige og private organisationer, som har tilbud til målgruppen, og som Aarhus Kommune yder driftstilskud til. Endvidere samarbejdes med Aarhus Universitetshospital Risskov om en akut indsats.

5. Organisation

Socialforvaltningen består af 3 driftsenheder samt en fællesstab, opdelt i Driftsstyring og Udvikling og Politisk Betjening.



6. Supplerende nøgletal

Nedenfor vises udviklingen i mængder på sektorens hovedområder i perioden regnskab 2010 til budget 2016. Tallene er opgjort på betalingskommunesager, dvs. de sager, hvor Aarhus Kommune har betalingsansvaret, uanset om handleansvaret tilfalder en anden kommune eller ej. Fælles for aktivitetsforventningerne er, at de er udarbejdet på et meget tidligt tidspunkt i budgetlægningen for 2016, og der kan derfor ske justeringer senere i detailbudgetlægningsprocessen.

Familier, Børn og Unge

Anbringelsestallet har været faldende siden 2010 og der budgetteres med en stabilisering på det nuværende niveau. Dette forventes realiseret gennem et fortsat fokus på de tidlige og fo-rebyggende indsatser.

Antal helårspersoner, hvor Aarhus Kommune er betalingskommune

Familier, Børn og Unge	R2010	R2011	R2012	R2013	R2014	B2015	B2016
ANBRINGELSER UDEN FOR HJEMMET (§ 52.3.7) OG DØGNOPHOLD FOR 18-22-ÅRIGE (§ 76.3.1)							
Plejefamilier	256	266	270	267	263	266	270
Kommunale plejefamilier		1	4	7	5	12	16
Netværksplejefamilier	25	32	34	34	35	40	41
Socialpædagogiske opholdssteder	142	118	87	88	81	60	62
Kost- og efterskoler	32	29	18	17	16	20	16
Eget værelse	23	14	12	16	10	19	16
Døgninstitutioner*	302	263	217	201	202	183	176
Total - døgntilbud	780	723	642	630	612	600	597
ØVRIGE TILBUD							
Krisecentre mv. (§§ 109 og 110)	32	31	38	37	40	38	38
Familiebehandling eller lign.**	940	859	690	815	844	803	801
Ungdomscentrets dagforanstaltninger	342	248	307	290	395	360	374
Total - Øvrige tilbud	1.314	1.138	1.035	1.142	1.279	1.201	1.213

* Døgninstitutioner: Tallet er eksklusive sikrede døgninstitutioner

** Familiebehandling eller lign. Fra 2014 og frem er alene aktiviteten på Børneudførercentrene indeholdt.

Voksenhandicap

Flere af de nye byggerier i Voksenhandicapområdet tages i brug i 2016. På døgnområdet medfører det dels at flere af de borgere, der har afventet de nye tilbud i forbindelse med afvikling af ventelisten, får et tilbud, og dels muligheden for at konvertere fra eksterne tilbud til interne. Der forventes fortsat øget efterspørgsel på botilbud.

Antal helårspersoner, hvor Aarhus Kommune er betalingskommune

Voksenhandicap	R2010	R2011	R2012	R2013	R2014	B2015	B2016
BOTILBUD INTERNE*							
Bofællesskaber (§ 85)	192	217	223	230	231	246	258
Botilbud (§ 85)	75	87	99	111	120	179	222
Plejhjem/beskyttede boliger (§ 192)	17	17	16	18	18	17	17
Midlertidige botilbud (§ 107)	4	7	22	28	43	34	16
Længerevarende botilbud (§ 108)	79	70	66	72	77	73	70
Subtotal	367	398	427	459	489	549	583
Bor i eget hjem (§ 85)	505	660	752	859	931	960	985
Subtotal interne døgntilbud	872	1.058	1.179	1.318	1.420	1.509	1.568
BOTILBUD EKSTERNE*							
Bofællesskaber (§ 85)		109	110	106	102	102	85
Botilbud (§ 85)		109	108	103	106	109	103
Plejhjem/beskyttede boliger (§ 192)		1	1	0	0	0	0
Midlertidige botilbud (§ 107)		48	47	71	74	65	59
Længerevarende botilbud (§ 108)		106	96	90	92	86	84
Subtotal		373	361	370	374	362	331
Bor i eget hjem (§ 85)		46	51	64	65	58	66
Subtotal eksterne døgntilbud		438	419	412	434	420	397
TOTAL - døgntilbud i alt	1.310	1.477	1.591	1.752	1.859	1.929	1.965
DAGTILBUD INTERNE							
Beskyttet beskæftigelse (§103)		508	479	497	515	520	509
Aktivitets og samværstilbud (§104)		87	108	135	172	174	189
Subtotal		608	595	587	632	687	698
DAGTILBUD EKSTERNE							
Beskyttet beskæftigelse (§103)		125	117	133	125	95	110
Aktivitets og samværstilbud (§104)		288	230	228	231	231	189
Subtotal		499	413	347	361	326	299
TOTAL - dagtilbud	1.107	1.008	934	993	1.044	1.020	997

Før 2011 er antal pladser i eksterne botilbud samt interne/eksterne dagtilbud kun opgjort samlet set.

* Fra 2011 anvendes en lidt ændret definition af interne/eksterne botilbud. Tidligere har køb af pladser i andre magistratsafdelinger og andre dele af Socialforvaltningen (uden for Voksenhandicap) været medregnet som eksterne, mens alle pladser med Aarhus Kommune som driftsherre fra 2011 regnes som interne. Dette medfører en lille stigning i de interne botilbud og et tilsvarende fald i de eksterne. Salg af interne døgntilbud til MSO er fratrukket.

Socialpsykiatri og Udsatte Voksne

Pladsforventningerne på området for Socialpsykiatri og Udsatte Voksne afspejler en fortsat vækst på bostøtteområdet og forsorgstilbud.

Antal helårspersoner, hvor Aarhus Kommune er betalingskommune

Socialpsykiatri og udsatte voksne	R2010	R2011	R2012	R2013	R2014	B2015	B2016
BOTILBUD INTERNE*							
Bofællesskaber (§ 85)**		229	247	247	234	275	280
Midlertidige botilbud (§ 107)	266	64	62	62	64	64	65
Længerevarende botilbud (§ 108)	53	43	30	23	19	14	14
Forsorgstilbud (§ 110)	122	99	107	101	105	106	138
Subtotal	441	435	446	432	422	459	497
Bor i eget hjem (§ 85)	1.094	1.119	1.190	1.255	1.244	1.231	1.260
Subtotal interne botilbud	1.535	1.554	1.636	1.687	1.666	1.690	1.757
BOTILBUD EKSTERNE*							
Bor i eget hjem (§ 85)		14	15	24	20	22	20
Bofællesskaber (§ 85)		6	5				
Botilbud (§ 85)		3	2				
Midlertidige botilbud (§ 107)		13	20	19	19	18	21
Længerevarende botilbud (§ 108)	84	37	33	28	24	25	21
Forsorgstilbud (§ 110)	20	23	17	18	17	18	23
Subtotal eksterne botilbud	104	96	93	89	80	83	85
TOTAL - døgntilbud	1.639	1.650	1.729	1.776	1.746	1.773	1.842
DAGTILBUD INTERNE							
Beskyttet beskæftigelse (§103)		66	48	20	13	15	15
Aktivitets og samværstilbud (§104)	289	264	245	254	236	230	230
Subtotal	289	330	293	274	249	245	245
DAGTILBUD EKSTERNE							
Beskyttet beskæftigelse (§103)		8	4	3	1	4	2
Aktivitets og samværstilbud (§104)	25	13	11	13	13	14	13
Subtotal	25	21	15	16	14	18	15
TOTAL - dagtilbud	314	351	308	290	263	263	260

* Fra 2011 anvendes en lidt ændret kategorisering af botilbud, som medfører at 2011 ikke er helt sammenlignelig med tidligere år. Totalerne er dog sammenlignelige.

** En række af de tidligere bofællesskaber er i 2011 omlagt til bostøtte i eget hjem (rammestyrte områder).

7. Ressourcer

7.1 Tidligere år

Socialforvaltningens regnskabsresultat for årene 2011 til 2014 og budget for 2015

	R 2011	R 2012	R 2013	R 2014	B 2015
	- 1.000 kr. i 2016-priser - - antal fuldtidsansatte -				
Nettodriftsudgifter	2.307.390	2.218.268	2.200.724	2.271.297	2.296.437
Nettoanlægsudgifter	52.982	20.564	15.908	120.529	59.423
Gennemsnitl. Personaleforbrug	2.865	2.766	2.858	2.940	3.043

Efter flere år med merforbrug i primært 2009 og 2010 er udgiftsniveauet nu stabiliseret på et markant lavere niveau. Der opleves dog fortsat budgetudfordringer på handicapområdet.

En del af udgiftsfaldet er betinget af følgende budgetændringer:

- I budgetforliget for 2011-2015 indførtes besparelser for knap 60 mio. kr. Derudover blev socialområdet tildelt en pulje på 32 mio. kr. i 2011 faldende til 16 mio. kr. 2012. Der sker et fald i budgettet fra 2011 til følgende år, som følge af Socialforvaltningens opbremsningstiltag for 2011 (A og B katalog).
- I budgetforliget 2012-2015 vedtoges besparelser for sektoren på 15 mio. kr. i 2014 og frem.
- Socialforvaltningen bidrog i 2013 med 11,9 mio. kr. og med 23,8 mio. kr. i 2014 og frem til den kommunale innovationspulje.
- I budgetforliget for 2014-2017 blev en række ændringer til Socialforvaltningens budget besluttet. De største ændringer var en reduktion på 6 mio. kr. årligt som spares i forbindelse med at merudgifter mv. gøres styrbare, 16 mio. kr. faldende til 9 mio. kr. (i 2014-2017) givet til afvikling af ventelister til voksne og samlet 9,6 mio. kr. per år til videreførelse af dele af Hjemløseplan samt opprioritering af bostøtteindsatsen. Der blev endvidere givet 2,5 mio. kr. årligt til psykisk udviklingshæmmede.
- Samme budgetforlig indeholdt som en del af finansieringen en effektivisering, der på Socialområdet udmøntes som en reduktion på 5 mio. i 2014 stigende til 8,7 mio. kr. i 2015.

I forbindelse med forventet regnskab for 2014 er der flyttet budget og opgaver fra Sundhed og Omsorg til Sociale Forhold og Beskæftigelse for netto 22,3 mio. kr. årligt fra og med 2015.

7.2 Kommende år

Socialforvaltningens budget for 2015 til 2019

	B 2015*	B 2016	BO 2017	BO 2018	BO 2019
	- 1.000 kr. i 2016-priser - - antal fuldtidsansatte -				
Nettodriftsudgifter	2.296.437	2.333.066	2.314.745	2.301.036	2.313.772
Nettoanlægsudgifter	59.423	23.645	33.820	5.329	16.000
Gennemsnitl. Personaleforbrug**	3.043	2.940	2.956	2.977	2.994

*) Budget 2015 er fremskrevet til 2016-priser med KL's vægtede fremskrivningsprocenter

***) Personaleforbruget er eksklusiv besparelser, da konsekvenserne endnu ikke kendes fuldt ud

Budgettet på socialområdet er faldende i budgetperioden som følge af omprioriteringsbidraget. Faldet modsvares i mindre grad af demografimodellen, der kompenserer området for indbyggerudviklingen i kommunen. Dette dækker dog over flere ændringer:

- Der er i budgettet for 2016 og frem indarbejdet en effektivisering på 12,4 mio. kr. Dette indeholder såvel de krævede 0,5 % af lønsummen som et yderligere internt effektiviseringskrav
- Demografimodellen nedreguleres som følge af justerede forventninger til befolkningsudviklingen
- De ikke-decentraliserede budgetter til medfinansiering af regionens psykiatriske behandling hæves med 10,3 mio. kr. fra 2016 som følge af større regninger fra regionen
- Fra 2016-2018 er aftalt udmøntning af omprioriteringsbidrag på 11,5 mio. kr. i 2016 stigende med yderligere 28 mio. kr. hvert af de efterfølgende 2 år
- Handicapområdets udfordringer har i budgetforliget for 2016-2019 resulteret i en tilførsel til både Voksenhandicapområdet og til børn med handicap med henblik på blandt andet at friholde områderne fra omprioriteringsbidraget
- I budgetforliget er der tillige tilført midler til driften af et nyt herberg for unge hjemløse, psykologhjælp til unge samt indsatsen omkring antiradikalisering, som sker i samarbejde med Børn og Unge. Derudover er Social Forhold og Beskæftigelse tilført midler til samarbejde med private organisationer og frivillige

Anlægsbudgettet varierer en del over årene. Anlægsbudgettet består primært af tillægsbevillinger baseret på byrådets bevillinger af konkrete anlægsprojekter. I 2015 og 2016 er der givet bevillinger til opførelse af boliger, der skal imødekomme stigende behov som følge af den afskaffede venteliste på Voksenhandicap-området.

Sektorernes rammer, overskud/underskud og status for 2015 til 2019

Sektor 1.02 – Decentraliserede serviceudgifter

	B/R 2015	BO 2016	BO 2017	BO 2018	BO 2019
	1.000 kr. i 2015-priser	- 1.000 kr. i 2016-priser -			
Forventet ramme ¹⁾	2.116.391	2.189.055	2.171.765	2.158.362	2.172.294
Nettobudget	2.167.847	2.191.208	2.173.919	2.160.362	2.172.294
Forventet overskud/underskud ²⁾	-51.456	-2.154	-2.154	-2.000	0
Saldokorrekationer	-35				
Status, ultimo ³⁾	25.246	23.092	20.938	18.938	18.938

1) Nettobudgettet er afgrænset til rammebelagte områder. Budgettet for 2015 er det ajourførte budget.

2) Overskud/underskud = ramme - nettobudget (+: overskud; -: underskud).

3) Status ultimo korrigeres fra år til år med overskud/underskud og rentetilskrivning.

Der planlægges i 2015 med forbrug af opsparing på sektoren for decentraliserede serviceudgifter, hvilket medfører et underskud og reduktion af forvaltningens opsparing. Rammen stiger hvert år som følge af demografimodellen. Effektiviseringskravet vedrørende budget 2016 og yderligere internt effektiviseringskrav er indarbejdet i budgetperioden. Stigningen i kravene er ikke indarbejdet i overslagsårene. Ligeledes er omprioriteringsbidraget indarbejdet frem til og med 2018.

Der er i 2016 og frem flyttet 17,6 mio. kr. fra sektoren for decentraliserede overførsler til sektoren for decentraliserede serviceudgifter, da en præcisering af lovgrundlaget for aflastning/afløsning i hjemmet har medført at ydelsen fremover skal afholdes som en serviceudgift i stedet for som hidtil som en overførselsudgift. Præciseringen medfører endvidere et refusionstab i samme størrelsesorden. KL og staten har endnu ikke afsluttet forhandlinger om kompensation herfor.

Sektor 1.06 – Decentraliserede overførsler

	B/R 2015	BO 2016	BO 2017	BO 2018	BO 2019
	<i>1.000 kr. i 2015-priser</i>	<i>- 1.000 kr. i 2016-priser -</i>			
Forventet ramme ¹⁾	86.191	66.904	65.684	65.533	66.336
Nettobudget	90.263	66.904	65.684	65.533	66.336
Forventet overskud/underskud ²⁾	-4.072	0	0	0	0
Saldokorrekationer	- 4.000				
Status, ultimo ³⁾	2.042	2.042	2.042	2.042	2.042

Der forventes udgiftsbalance på sektoren for decentraliserede overførsler. Omprioriteringsbidraget er indarbejdet for perioden frem til og med 2018 i forlængelse af, at der kontinuerligt arbejdes med at nedbringe udgiftsniveauet gennem effektiviseringer af ydelserne.

Jævnfør ovenstående er der indarbejdet flytning af 17,6 mio. kr. til det decentraliserede serviceområde.

Produktivetstal for Socialforvaltningen*Gennemsnitlige udgifter til døgn- og dagtilbud på socialområdet*

Der arbejdes målrettet for at sikre faldende gennemsnitspriser i Socialforvaltningen. I 2012-2014 er gennemsnitsprisen på døgntilbud/anbringelse og dagtilbud fulgt i nøgletal. Samlet er der sket fald i gennemsnitspriserne i perioden. I 2015 og frem følges prisudviklingen fortsat.

Familier, Børn og Unge

- 1.000 kr. i 2016-priser -	R2012	R2013	R2014	B2015	B2016
Gennemsnitlig udgift pr. helårsanbringelse (t. kr.)	712	726	755		
Gennemsnitlig udgift til forebyggende foranstaltninger (t. kr.)	138	119	114		

Voksenhandicap

- 1.000 kr. i 2016-priser -	R2012	R2013	R2014	B2015	B2016
Gennemsnitlig udgift pr. helårsperson i døgn-tilbud (t. kr.)	132	125	129		
Gennemsnitlig udgift pr. helårsperson i dagtilbud (t. kr.)	124	122	118		

Socialpsykiatri og Udsatte Voksne

- 1.000 kr. i 2016-priser -	R2012	R2013	R2014	B2015	B2016
Gennemsnitlig udgift pr. helårsperson i døgn-tilbud (t. kr.)	348	328	330		
Gennemsnitlig udgift pr. helårsperson i dagtilbud (t. kr.)	125	109	111		

Note: Gennemsnitsprisen udregnes som forventet forbrug delt med antal helårspladser.

Beskæftigelsesforvaltningen

1. Ydre vilkår, grundlag og strategi

Beskæftigelsesområdet påvirkes i høj grad af den generelle økonomiske udvikling, da den er afgørende for virksomhedernes efterspørgsel på arbejdskraft og dermed borgernes muligheder for at komme i job.

Finanskrisens gennembrud i efteråret 2008 har de efterfølgende år derfor haft markant indvirkning på ledigheden. Situationen vendte fra en meget lav ledighed til ledighed på et noget højere niveau. Bruttoledigheden var i december 2008 på 2,8 pct. i Aarhus, mens den i marts 2015 var på 5,1 pct. For hele Østjylland var ledigheden på 4,6 pct. Det højeste ledighedsniveau i Aarhus blev nået i marts 2009 med en ledighed på 5,9 pct. Ledigheden i Aarhus er siden august 2013 måned for måned lavere end samme måned året før.

Grundlaget for Beskæftigelsesforvaltningens indsats findes først og fremmest i Lov om en aktiv Beskæftigelsesindsats (LAB). Loven beskriver styringen og organiseringen af indsatsen og tilbudsmulighederne til de ledige. Derudover træffer Byrådet løbende beslutninger om prioriteringer af de forskellige indsatser og ikke mindst om iværksættelse af særlige indsatser.

For 2016 er det f.eks. beslutningen om at iværksætte "Job Først" i indsatsen for flygtninge og indvandrere. Indsatsen indebærer at job og uddannelse er den højest prioriterede indsats sammen med sprogtræning som iværksættes samtidig og i sammenhæng med den virksomhedsrettede indsats. Ud over, at "Job Først" tilgangen anvendes til de nyankomne, vil indsatsen også blive igangsat for borgere med flygtningebaggrund, som har været langvarigt på kon-tanthjælp.

Beskæftigelsesministeren fastsætter årligt nationale mål for beskæftigelsesindsatsen. Disse mål er normalt omdrejningspunktet for den årlige beskæftigelsesplan for landets jobcentre. Kommunerne kan i løbet af året følge med i målopfyldelsen på den statslige landsdækkende informationsportal: www.jobindsats.dk. Efter årets afslutning laver kommunerne en resultatrevision i forbindelse med regnskabet. Resultaterne indgår som baggrund for beskæftigelsesplanen for det kommende år. Beskæftigelsesplanen forelægges Byrådet til godkendelse. Beskæftigelsesplanen sendes til orientering til Det Regionale Arbejdsmarkedsråd for Østjylland.

Målene for 2016 lægger sig tæt op ad de mål, som også gælder for 2015, hvor der er fokus på at få flere unge i uddannelse, sikre en tværfaglig indsats for personer på kanten af arbejdsmarkedet for at få dem tættere på arbejdsmarkedet, at bekæmpe langtidsledighed og sikre bedre match mellem arbejdsløse og virksomhederne.

Ud over de fire nationale mål på beskæftigelsesområdet eksisterer der også et landsdækkende mål om, at 95 pct. af en ungdomsårgang skal gennemføre en ungdomsuddannelse, og et selvstændigt Aarhusmål om, at andelen af selvforsørgende i Aarhus skal op på niveauet for landet som helhed.

Samlet set bidrager beskæftigelsesforvaltningens indsats til at sikre fokus på at hjælpe borgerne i job eller uddannelse og til at øge arbejdskraftudbuddet såvel på kort som på længere sigt. Dette er af afgørende betydning, hvis den stigende udfordring med mangel på kvalificeret arbejdskraft skal imødekommes. Den demografiske udvikling betyder, at der på længere sigt

kan opstå et arbejdskraftunderskud, hvor tilgangen af unge til arbejdsmarkedet ikke matcher den aldersbetingede afgang.

Da beskæftigelsesområdet er meget konjunkturbestemt er budgetmålene også for 2016 sat i forhold til udviklingen i de øvrige 6-byer. Målsætningen er derfor, at "Aarhus ved udgangen af 2016 skal ligge bedre end gennemsnittet af 6-byerne (København, Aarhus, Odense, Aalborg, Esbjerg og Randers) samlet set". I den konkrete målfastsættelse tages der dog udgangspunkt i det aktuelle niveau for Aarhus og 6-byerne, dvs. typisk ultimo 2014. Ved den endelig opgørelse af målene vil der blive taget udgangspunkt i niveauet for 2016.

Budgetmålene er overensstemmende med de målsætninger, som også forventes at indgå som mål i Beskæftigelsesplanen for 2016, der forelægges for Byrådet i december 2015. Beskæftigelsesplanen vil indeholde den overordnede beskæftigelsespolitik i Aarhus Kommune samt mål og strategier, der skal understøtte beskæftigelsespolitikken.

Nedenstående budgetmål lægger sig op ad de nationale mål for 2016, som blev udmeldt ultimo maj 2015.

2. Mål for effekt og ydelser

2.1. Overordnede effektmål

Mål 1.0: Andelen af elever, der påbegynder og gennemfører en ungdomsuddannelse, skal stige, så 95 pct. målsætningen kan opfyldes.

Mål 2.0: Flere unge skal have en uddannelse.

Mål 3.0: Borgere i udkanten af arbejdsmarkedet skal tættere eller ind på arbejdsmarkedet bl.a. gennem en styrket tværfaglig indsats.

Mål 4.0: Langtidsledigheden skal bekæmpes.

Mål 5.0: Indsatsen for bedre match mellem arbejdsløse og virksomheder skal styrkes.

2.2 Delmål og målopfyldelse

Mål 1.0: Andelen af elever, der påbegynder og gennemfører en ungdomsuddannelse skal stige, så 95 pct. målsætningen kan opfyldes (effektmål)

Delmål 1.1: Andelen af elever, der påbegynder og gennemfører en ungdomsuddannelse, skal stige, så 95 pct. målsætningen kan opfyldes (effektmål)

Målet følger den nationale målsætning på området, hvor 95 pct. af en årgang skal gennemføre en ungdomsuddannelse eller anden uddannelse på mindst samme niveau i 2015. Aarhus Byråd har besluttet at denne målsætning skulle nås i Aarhus allerede i 2013. 2013-tallene er netop blevet offentliggjort af Undervisningsministeriet.

Med afsæt i budgetvedtagelsen for 2011 har Børn og Unge og Sociale Forhold og Beskæftigelse i fællesskab udarbejdet en handlingsplan vedr. 95 pct. målsætningen. Det med henblik på at sikre, at flest mulige unge kommer videre i uddannelsessystemet.

Det styrkede samarbejde med Børn og Unge – bl.a. i form af handlingsplan for 95 pct. målsætningen har bidraget til at rette et ekstra fokus på de unge. Med handlingsplanen er der

iværksat en ekstraordinær indsats hos alle medarbejdere i Aarhus Kommune, som til daglig arbejder med børn og unge.

Supplerende til den række af konkrete initiativer der indgår i handlingsplanen fra 2011, er der - bl.a. som konsekvens af kontanthjælpsreformen – igangsat nye indsatser, der f.eks. skal øge tilgangen til erhvervsuddannelserne og mindske frafaldet her.

Opgørelsen herunder viser hvor stor en andel af en ungdomsårgang, der forventes at gennemføre en ungdomsuddannelse i løbet af de kommende 25 år. Tallene opgøres årligt af Undervisningsministeriet som en del af den såkaldte "profilmodel"¹.

Status og forventet målopfyldelse:

Andel unge i uddannelse

	R2013	B2014	B2015	B2016
Andel unge i uddannelse	92 pct.	95 pct.	95 pct.	95 pct.

Som det seneste års regnskabstal viser (jf. tabel herover), har 92 pct. af kommunens unge som gik ud af folkeskolen i 2013 ifølge profilmodellen en sandsynlighed for at *gennemføre* en ungdomsuddannelse.

Selvom stadigt flere af kommunens unge *påbegynder* en ungdomsuddannelse (jf. nedenfor), så er det endnu ikke lykkedes at nå målsætningen om, at 95 pct. også *gennemfører* en ungdomsuddannelse i henhold til profilmodellens opgørelse.

Delmål 1.2 Andelen af unge, som er i gang med en uddannelse eller en uddannelsesrettet aktivitet skal stige (effekt mål)

Da tallene fra den landsdækkende profilmodel blot er fremskrivninger, der beregnes som sandsynligheder, har forvaltningen også opsat et delmål, som beror på de faktiske aktiviteter, de unge deltager i, i form af ungdomsuddannelser eller i uddannelsesforberedende aktiviteter.

Det fremgår af tabellen herunder, at andelen der er i gang med en ungdomsuddannelse senest 15 måneder efter afsluttet grundskole for 2013-årgangen udgjorde 91 pct. Det er en markant stigning i forhold til de foregående år – fra 2011 til 2013 steg andelen af unge i gang med en ungdomsuddannelse 15 måneder efter afsluttet grunduddannelse fra 85 til 91 pct. Målet for 2016 er, at mindst 95 pct. af en årgang skal være i gang med en ungdomsuddannelse.

Det fremgår også, at 99 pct. af 2013 afgangsårgangen er i gang med grundskole, ungdomsuddannelse eller forberedende eller udviklende aktivitet ved årets udgang. Det vil altså sige, at forvaltningen i alt overvejende grad har fat i de unge.

¹ Profilmødellden er en årlig fremskrivning af, hvordan en ungdomsårgang forventes at uddanne sig i løbet af de kommende 25 år. Antagelsen bag fremskrivningen er, at uddannelsessystemet og de unges uddannelsesadfærd i fremskrivningsperioden er som de år, hvor de unge går i ottende og niende klasse.

Status og forventet målopfyldelse:

Andel unge i uddannelse

	R2013	B2014	B2015	B2016
Andel i gang med ungdomsuddannelse 15 mdr. efter afsluttet grundskole	91 pct.	95 pct.	95 pct.	95 pct.
Andel unge i gang med uddannelsesrettet aktivitet eller 10. klasse	99 pct.	99 pct.	99. pct	99. pct

Der vil således fortsat blive arbejdet målrettet på at indfri ambitionen om, at endnu flere unge får en ungdomsuddannelse.

Mål 2.0: Flere unge skal have en uddannelse (effekt mål)

Delmål 2.1: Uddannelsesgraden for unge uden uddannelse skal pr. december 2016 ligge bedre end gennemsnittet for 6-byerne (ydelsesmål)

Beskæftigelsesforvaltningen har stort fokus på at understøtte, at unge ikke bare påbegynder, men også gennemfører en ordinær uddannelse. Samt at unge med komplekse problemstillinger af faglig-, social- eller helbredsmæssig karakter får den nødvendige hjælp og støtte, så det sikres, at flere unge kommer i varig beskæftigelse. Det skal ses i lyset af, at en uddannelse er en afgørende forudsætning for at den enkelte er rustet til arbejdsmarkedet.

Det er i den forbindelse vigtigt, at der eksisterer et godt samarbejde mellem de forskellige forvaltninger og sektorer. Beskæftigelsesforvaltningen har fokus på at fremme en mere tværgående og helhedsorienteret indsats, da målet om at flere unge skal i uddannelse, kræver et tæt samarbejde mellem Jobcentret/Ungdommens Uddannelsesvejledning og andre dele af forvaltningen. Det er også afgørende, at der er et tæt samarbejde med uddannelsesinstitutionerne. Her er der særligt fokus på at styrke samarbejdet omkring forebyggelse af frafald. Og at der sker en tæt opfølgning på de unge, der falder fra uddannelserne.

Jobcenter Aarhus har også fokus på at styrke samarbejdet med virksomhederne. For nogle unge giver uddannelse nemlig først mening, når de unge har gjort sig nogle erfaringer på arbejdsmarkedet, f.eks. via et praktikforløb på en virksomhed og derigennem se, hvad en uddannelse kan bruges til. Jf. i øvrigt budgetmål 5.0.

Til det formål er der også oprettet særlige virksomhedsskoler. En virksomhedsskole er for de unge, der rigtig gerne vil arbejde, og som måske aldrig har været særligt glade for at gå i skole. Det er en skolemodel, der bygger på praksisbaseret læring, hvor eleverne arbejder på en virksomhed og sideløbende undervises/vejledes af en faglærer og en UU-vejleder. En af idéerne bag virksomhedsskolen er, at man som elev skal føle sig så ligeværdig med de øvrige medarbejdere på arbejdspladsen som muligt. Derfor møder man ind sammen med alle andre medarbejdere og holder pauser og spiser sammen med dem. Målet er, at eleverne gennem virksomhedstilknytningen afklares og bringes tættere på at vælge, påbegynde og gennemføre en ungdomsuddannelse inden for branchen - eksempelvis påbegynder grundforløb på en erhvervsskole eller indgår aftale om ny mesterlære inden for branchen.

Jobcentret har altså fokus på uddannelse til unge, der ikke har en uddannelse, evt. via et kort forløb på en virksomhed. Det centrale er, at uddannelse er omdrejningspunktet i indsatsen, herunder fastholdelse i uddannelsessystemet.

Målet opgøres i Aarhus ved at følge andelen af uddannelseshjælpsmodtagere blandt unge i Aarhus set i forhold til gennemsnittet for 6-byerne. Uddannelseshjælpsmodtagere er ikke-forsikrede offentligt forsørgede unge uden uddannelse.

Ultimo 2014 udgjorde unge 16-29-årige på uddannelseshjælp 3,3 pct. af befolkningsgruppen i Aarhus Kommune. Gennemsnittet for 6-byerne er 4,2 pct. Målet er derfor at fastholde det lave niveau.

Status og forventet målopfyldelse:

Andel unge uddannelseshjælpsmodtagere blandt unge i alt

	R2013	R2014	B2015	B2016
Andel unge uddannelseshjælpsmodtagere	- pct.*	3,3 pct.	3,3 pct.	3,3 pct.

Anm.:* Uddannelseshjælp fandtes ikke i 2013.

Mål 3.0: Borgere i udkanten af arbejdsmarkedet skal tættere eller ind på arbejdsmarkedet bl.a. gennem en styrket tværfaglig indsats (effekt mål)

Delmål 3.1: Andelen af borgere på kanten af arbejdsmarkedet skal pr. december 2016 ligge bedre end gennemsnittet for 6-byerne (effekt mål)

Borgere på kanten af arbejdsmarkedet er i denne sammenhæng defineret som personer, der har været på offentlige ydelser i mindst 80 procent af tiden de seneste tre år.

Målet følges ved at opgøre hvor stor en andel disse personer udgør af befolkningen i aldersgruppen 16-66 år.

Den seneste opgørelse fra perioden december 2014 viser, at Aarhus ligger bedre end gennemsnittet for 6-byerne. Målet er derfor at fastholde det lave niveau.

Status og forventet målopfyldelse:

Andel på kanten af arbejdsmarkedet.

	R2013	R2014	B2015	B2016
Andel udsatte i ft. befolkningen	2,4 pct.	2,3 pct.	2,3 pct.	2,3 pct.
Antal udsatte	5.546	5.342	-	-

Supplerende angives udviklingen i antallet af personer i hhv. fleksjob og på førtidspension i Aarhus Kommune. Dermed gives et samlet billede af gruppen af borgere, der enten er i fare for at miste tilknytningen til arbejdsmarkedet og de borgere, der permanent står uden for det ordinære arbejdsmarked.

Nøgletal:

	Antal personer				
	2010	2011	2012	2013	2014
Fleksjob	4.158	4.218	4.344	4.422	4.567
Førtidspension	16.385	16.899	16.922	16.496	15.931

Risikogrupperne for langvarig offentlig forsørgelse findes primært i følgende forsørgelsesgrupper:

1. Aktivitetsparate kontanthjælpsmodtagere
2. Sygedagpengemodtagere uden arbejdsgiver
3. Modtagere af ressourceforløbsydelse
4. Ledige, som er visiteret til fleksjob

For de aktivitetsparate kontanthjælpsmodtagere tilrettelægges en sammenhængende indsats med hovedfokus på at etablere jobfokus for den enkelte – også selvom et job realistisk set ligger længere ude i fremtiden. Indsatsen vil derfor fokusere på, hvordan den enkelte ledige hurtigst muligt kommer tættere på arbejdsmarkedet og i sidste ende i beskæftigelse. Dialogen tager udgangspunkt i at skabe progression på de områder, der står i vejen for et job. For en del af gruppen, der har helbredsvanskeligheder, og hvor arbejdsevnen er uafklaret, kan indsatsen være et tilbud på et af kommunens Arbejdsmarkedscentre, hvor arbejdsevnen afklares yderligere, og der iværksættes relevante tiltag for at udvikle arbejdsevnen.

En stor andel af de aktivitetsparate kontanthjælpsmodtagere har flygtningebaggrund. De vil ligesom de nyankomne flygtninge blive omfattet af indsatsen under "Job Først", hvor job og uddannelse er den højest prioriterede indsats sammen med sprogtræning som iværksættes samtidig og i sammenhæng med den virksomhedsrettede indsats.

For sygemeldte uden en arbejdsgiver er fokus på virksomhedsvendte tilbud, herunder etablering af virksomhedspraktik eller løntilskud. Hvis de virksomhedsvendte redskaber ikke er mulige, anvendes beskæftigelsesfremmende forløb i form af aktivitetstilbud hos Jobcentrets leverandører. Med sygedagpengereformen sker der en tidligere vurdering af den sygemeldtes situation, og der startes jobafklaringsforløb med ressourceforløbsydelse til de sygemeldte, der efter revurderingen ikke kan få forlænget perioden med sygedagpenge.

Borgere, som er visiteret til ressourceforløb, har Rehabiliteringsteamet vurderet, at de har brug for en håndholdt, sammenhængende og individuel beskæftigelsesindsats med udgangspunkt i borgerens forudsætninger, ressourcer, potentialer og konkrete situation. I disse forløb vil der ske en kombination og koordination af de sundhedsmæssige tilbud, de sociale indsatser, de behandlingsmæssige/terapeutiske tilbud, foranstaltninger fra kriminalforsorgen med mere. Dette på en måde, så borgeren oplever sammenhæng mellem de forskellige indsatsplaner samt oplever, at hver enkelt indsats understøtter udviklingen af borgerens potentialer. Den koordinerende sagsbehandler vil her tage ansvar for, at borgeren oplever størst mulig sammenhæng mellem den konkrete aftale om aktivitet og det mål, der er aftalt, således at der skabes mulighed for, at borgeren opnår at kunne mestre udviklingen.

Personer visiteret til fleksjob skal løbende have tilbud, som understøtter borgerens vej til arbejdsmarkedet. Behovet vurderes mindst hver tredje måned. Indsatsen for at få ledige fleksjobvisiterede ansat i et fleksjob har høj prioritet. Der er etableret en fremrykket og forstærket indsats med fokus på etablering af fleksjob i tæt samarbejde med virksomhederne, herunder fleksjobansættelser selv ned til en meget lille ugentlig arbejdstid.

Mål 4.0: Langtidsledigheden skal bekæmpes (effekt mål)

Delmål 4.1: Antallet af langtidsledige skal ligge lavere end gennemsnittet for de øvrige 6-byer i december 2016 (effekt mål)

Langtidsledige er defineret som jobklare ledige, som har været arbejdsløse i 80 procent af tiden gennem det seneste år.

I perioden fra 2008 til 2013 steg antallet af ledige, som har været arbejdsløse mindst 80 procent af tiden. I Aarhus Kommune fra 866 til 2.818. Fra 2013 til 2014 er der dog sket et fald til 2.599 personer. Det svarer til en langtidsledighed på 0,9 procent af befolkningen mellem 16 og 66 år, hvilket er relativt lavt.

Gennemsnittet af 6-byerne har ved seneste opgørelse en langtidsledighed på 1,1 pct. af befolkningen mellem 16 og 66 år.

Det vurderes at være både ambitiøst og realistisk at stile efter fortsat at have en andel langtidsledige lavere end gennemsnittet af 6-byerne. Udviklingen i langtidsledigheden er ligeledes svær at forudsige, da den i høj grad afhænger af konjunkturerne.

Status og forventet målopfyldelse:

	R2013	R2014	B2015	B2016
Langtidsledige, andel af befolkning ml. 16-66 år	1,1 pct.	0,9 pct.	0,9 pct.	0,9 pct.
Antal langtidsledige	2.818	2.599	-	-

På trods af, at Aarhus har en forholdsvis lav andel langtidsledige, kræver området alligevel stor opmærksomhed de kommende år. Jobcentret har derfor fokus på, at gøre en ekstra aktiv indsats over for de ledige, der har svært ved at få eller genvinde fodfæstet på arbejdsmarkedet.

Bekæmpelse af langtidsledighed skal ske både ved en forebyggende tidlig indsats tidligt i ledighedsperioden og ved en målrettet beskæftigelsesindsats for langtidsledige med henblik på, at de kommer i job igen.

Indsatsen for dagpengemodtagere tilrettelægges i et koordineret samarbejde med a-kasserne, hvor der også bliver lavet egentlige samarbejdsaftaler. Samarbejdet omfatter blandt andet en vurdering af, hvilke tilbud, der er mest relevant for forskellige målgrupper og et tæt samarbejde om at identificere de ledige, der har behov for en tæt kontakt for at undgå langtidsledighed. Risikogrupperne for langtidsledighed kan blandt andet være ledige med funktionsnedsættelser, dårlige danskundskaber eller forældede faglige kvalifikationer. Nogle ledige vil også have behov for brancheskift, hvis de er søgende inden for en branche med mange ledige og få jobåbninger.

Mere konkrete tiltag vil blive beskrevet i beskæftigelsesplanen for 2016.

Mål 5.0: Indsatsen for bedre match mellem arbejdsløse og virksomheder skal styrkes (ydelsesmål)

Delmål 5.1: Andelen af virksomheder i kommunen, som jobcentret samarbejder med om praktik, løntilskud mv. skal pr. december 2016 være højere end gennemsnittet af 6-byerne (ydelsesmål)

Jobcenter Aarhus har et tæt samarbejde med virksomheder i forhold til rekruttering af medarbejdere. Ligeledes har jobcentret samarbejde med virksomhederne for at svagere ledige opnår afklaring af arbejdsevner og relevant arbejdserfaring på virksomhederne. Aarhus har en relativ høj andel kontanthjælpsmodtagere, der er aktiveret på en virksomhed.

Det er centralt, at jobcentret kender virksomhedernes jobåbninger og jobmuligheder – bl.a. via en løbende dialog - så den aktive indsats for borgerne kan målrettes, herunder også uddannelsesindsatsen.

Her har jobcentret fokus på, at levere en professionel service til virksomhederne, så virksomhederne oplever, at jobcentrets henvendelser er koordinerede, at samarbejdet er smidigt, og at virksomhederne får en god service.

Jobcenter Aarhus vil via en styrket strategi for samarbejdet med private virksomheder øge kontakten yderligere. Der er bl.a. fokus på brancherettet samarbejde, eksempelvis inden for bygge og anlæg samt inden for servicebranchen. Vurderingen er, at der her er tale om områder, hvor der er størst mulighed og forventninger om jobåbninger. Derudover er der styrket fokus på, at såvel medarbejdere og ledere på alle niveauer indgår i relevante netværk med henblik på at opdyrke og vedligeholde samarbejdsrelationer i forhold til områdets virksomheder.

Status og forventet målopfyldelse:

	R2013	R2014	B2015	B2016
Andel virksomheder med samarbejde	39,2 pct.	39,9 pct.	45,0 pct.	48,0 pct.

Ved den seneste opgørelse for perioden fra oktober 2013 - oktober 2014 var samarbejdsgraden i Aarhus på 39,9 procent, mens den for gennemsnittet af de øvrige 6-byer på 34,9 procent. Det dækker dog over store forskelle. Den højeste samarbejdsgrad har Esbjerg og Randers med 46 procent.

Ved budgetforliget for 2015 blev den virksomhedsopsøgende indsats prioriteret med en investeringsmodel, hvorefter 22 nye virksomhedskonsulenter skal være med til at sikre en øget volumen i antal konkrete virksomheder, der samarbejdes med, tættere samarbejder samt større tilfredshed hos virksomhederne. Beskæftigelsesforvaltningen vil derfor have stort fokus på at imødekomme virksomheders behov. Virksomhederne er forskellige, der skal derfor kommunikeres forskelligt, og selv mødet med virksomhederne skal være afstemt i forhold til den konkrete virksomhed.

Med den styrkelse af virksomhedskontakten, som byrådet har besluttet, er det målet, at andelen af virksomheder, som indgår et samarbejde med jobcentret stiger markant over de kommende år, så Aarhus ligger i toppen af 6-byerne.

3. Særlige indsatsområder

3.1 Hensigtserklæringer

Sociale Forhold og Beskæftigelse igangsætter initiativer, der kan styrke optaget på erhvervsskolerne, blandt andet gennem styrket fokus på erhvervsuddannelserne i UU-vejledningen.

3.2 Øvrige særlige indsatser

Indsats for borgere med ikke-vestlig baggrund

Borgere med ikke-vestlig herkomst har en markant lavere beskæftigelse end andre. Beskæftigelsesforvaltningen vil derfor styrke opmærksomheden på, hvilke tiltag der kan sættes i værk, for at hjælpe flere i beskæftigelse. Det kan både dreje sig om indsatser for borgerne og indsatser for virksomhederne, for at gøre dem mere klar til at ansætte borgere med ikke-vestlig baggrund. Indsatserne vil blive beskrevet nærmere i beskæftigelsesplanen for 2016.

Virksomhedsstrategien

Aarhus kommunes strategi for samarbejdet med virksomhederne på beskæftigelsesområdet vil fortsat have stor opmærksomhed. De første tiltag med styrket koordinering og professionalisering af kontakten med virksomhederne vil fortsætte samtidig med, at yderligere tiltage i "Virksomhedsstrategi version 2.0" sættes i gang. Disse nye tiltag vil blandt andet omfatte et skærpet fokus på, hvordan medarbejderne kan håndtere at borgere med særlige vanskeligheder får en tilknytning til en virksomhed, samtidig med at der tages hånd om de særlige vanskeligheder. Også disse indsatser vil blive beskrevet nærmere i beskæftigelsesplanen for 2016.

4. Beskrivelse af ydelser

Beskæftigelsesforvaltningens primære opgave er at støtte kommunens borgere i at opnå eller bevare en tilknytning til arbejdsmarkedet evt. via uddannelse. Det sker i et tæt samarbejde med områdets virksomheder.

Opgaven er at motivere og kvalificere de ledige til hurtigst muligt at komme i varig beskæftigelse eller i uddannelse. Forvaltningen skal også sikre, at personer med nedsat arbejdsevne gives mulighed for at genopbygge eller udnytte den resterende arbejdsevne i et job på særlige vilkår. En vigtig opgave er også at afklare borgerens forsørgelsesgrundlag.

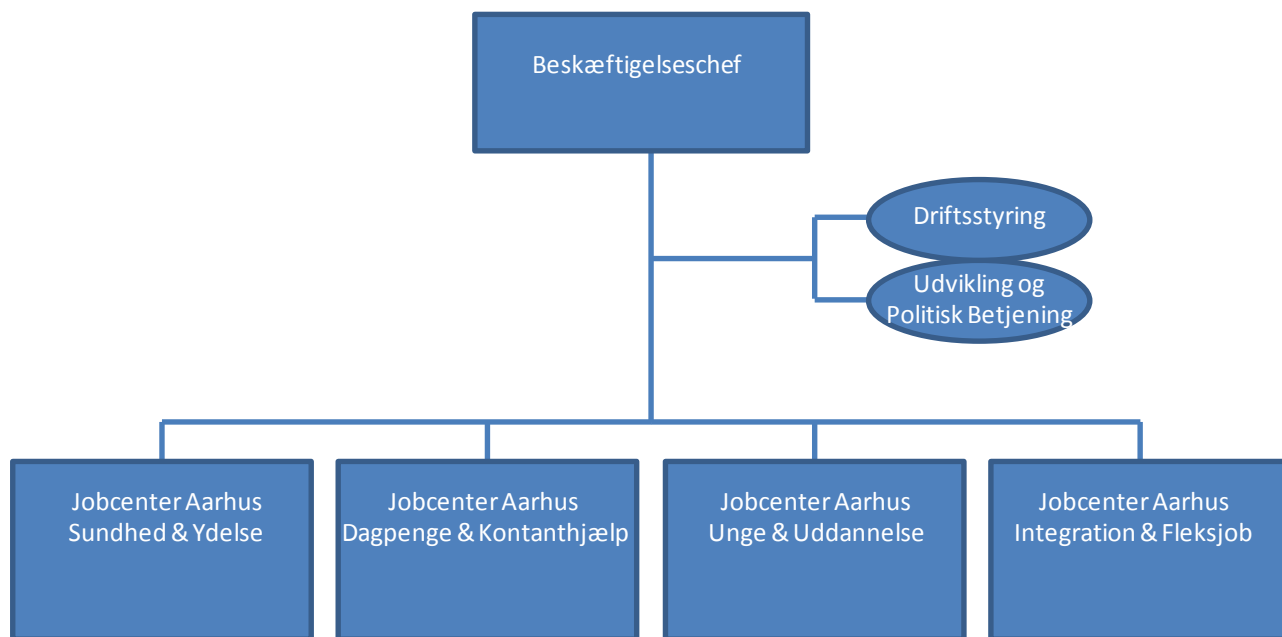
Beskæftigelsesforvaltningens primære ydelser er:

- Vejledning og opkvalificering
- Virksomhedspraktik
- Løntilskud
- Opsøgende virksomhedskontakt
- Rekruttering af arbejdskraft til virksomhederne
- Revalidering
- Job på særlige vilkår
- Førtidspension
- Sygedagpengeopfølgning
- Integration
- Samtaler om jobsøgning og jobmuligheder
- Afklaring af forsørgelsesgrundlag
- Udbetaling af økonomiske ydelser

5. Organisation

Som følge af beslutninger i budgetforliget for 2015 vil beskæftigelsesforvaltningen i løbet af 2015 undergå en organisationsomlægning. De administrativt understøttende funktioner er blevet samlet i to fælles stabe ved indgangen til 2015, og der er indledt en fusionering af jobcentret og arbejdsmarkedscentrene i fire nye resultatcentre.

Beskæftigelsesforvaltningen 2015:



6. Supplerende nøgletal

Nedenfor vises udviklingen i mængder på sektorens hovedområder.

Forsørgelse

Antal fuldtidspersoner i forsørgelse fra Aarhus Kommune

	R2011	R2012	R2013	R2014	B2015	B2016
Kontanthjælp og revalidering	7.977	8.203	8.941	9.241	8.435	9.807
Ressourceforløbsydelse	0	0	18	192	360	402
Integrationsloven	78	107	154	237	270	463
Ledighedsydelse	1.244	1.321	1.291	1.187	1.140	1.256
Fleksjob	3.792	3.723	3.752	3.905	4.100	4.199
Førtidspension	15.530	15.793	15.565	15.087	14.792	14.194
Sygedagpenge	4.646	4.438	4.146	3.979	4100	3.939
Jobafklaring						550
A-dagpenge, uddannelsesydelse, arbejdsmarkedsydelse, kontantydelse, jobrotation	7.115	7.621	7.413	6.824	7.202	6.022
I alt	40.382	41.206	41.280	40.652	40.399	40.832

Indsats

	R2010	R2011	R2012	R2013	R2014
Ekstraordinære lære- og praktikpladser	70	70	55	54	79
EGU elever (ungeindsatsen)	125	129	124	108	106
Produktionsskoler	480	404	437	419	382
STU	104	105	127	147	175

I nedenstående tabel vises udviklingen i Aarhus Kommunes aktiveringsindsats fordelt på målgrupper. Tabellen viser antal igangsatte forløb. Et forløb kan have kortere eller længere varighed.

Antal aktiveringsforløb	R2010	R2011	R2012	R2013	R2014
Forsikrede ledige	8.689	9.312	10.859	11.542	9.787
Kontanthjælp og uddannelseshjælp	7.794	7.499	7.198	7.735	8.042
Revalidering og forrevalidering	2.008	1.878	1.706	1.737	1.543
Sygedagpenge	3.707	3.080	2.710	2.874	2.834
Ledighedsydelse	1.100	1.352	1.386	1.583	1.612
Ressourceforløb og jobafklaring	-	-	-	32	177

Kilde: Jobindsats.dk

Antal personer omfattet af mentorindsats	R2010	R2011	R2012	R2013	R2014
Alle målgrupper	288	1.457	1.533	1.919	2.397

Kilde: Aarhus Kommune, OPUS, økonomi

7. Ressourcer**7.1 Tidligere år**

Sektorens regnskabsresultat for årene 2011 til 2014 og budget for 2015:

	R 2011	R 2012	R 2013	R 2014 *	B 2015
	- 1.000 kr. i 2016-priser - - antal fuldtidsansatte -				
Nettodriftsudgifter **	4.754.558	4.990.294	5.095.634	5.004.315	4.905.446
Nettoanlægsudgifter	0	0	0	0	0
Gennemsnitl. personaleforbrug	1.628	1.531	1.607	1.417	1.551

** Nettoudgifterne er fremskrevet med KL's anbefalede fremskrivningsprocent (1,8 %)

Regnskabsresultaterne fra 2011 til 2014 samt budgettet for 2015 ses af ovenstående tabel. Stigningen fra 2011 til 2013 skyldes hovedsageligt indfasning af finansieringsændringer på

førtidspension og A-dagpenge, samt stigning i udgifter til kontanthjælp, samt overtagelse af ansvaret for blandt andet personlige tillæg fra Sundhed og Omsorg. Faldet fra 2013 til 2014 skyldes hovedsageligt færre udgifter på sygedagpenge og A-dagpenge, mens finansieringsfeften på førtidspension modsvares af faldende antal førtidspensionister.

7.2 Kommende år

Sektorens budget for 2015 til 2019:

	B 2015 *	B 2016	BO 2017	BO 2018	BO 2019
	- 1.000 kr. i 2016-priser - - antal fuldtidsansatte -				
Nettodriftsudgifter	4.905.446	5.417.200	5.484.758	5.601.944	5.716.182
Nettoanlægsudgifter					
Gennemsnitl. personaleforbrug ¹⁾	1.551	1.343	1.343	1.343	1.343

* Budget 2015 er fremskrevet til 2016-priser med KL's fremskrivningsprocent (1,8 %)

1) Personaletallene er opgjort før de indarbejdede besparelser

Nettodriftsbudgettet for Beskæftigelsesforvaltningen udgør i budget 2016 ca. 5,4 mia. kr. Budgettet stiger markant fra 2015 til 2016. Årsagen hertil er hovedsageligt omlægningen af statens refusioner på forsørgelsesydelse, som alene betyder øget kommunal medfinansiering på ca. 300 mio. kr. Hertil kommer en række andre lovændringer på blandt andet jobrotationsordningen som betyder øget kommunal medfinansiering. Omlægningen sker for visse ydelser gradvist hvorfor den kommunale medfinansiering stiger fra 2016 og frem.

Sektor 1.41 Administration, ramme, overskud/underskud og status for 2015 til 2019:

Sektorens ramme, overskud/underskud og status for 2015 til 2019:

Sektor 1.41	B/R 2015	B 2016	BO 2017	BO 2018	BO 2019
	1.000 kr. i 2015-priser	- 1.000 kr. i 2016-priser -			
Forventet ramme ¹⁾	455.678	463.145	444.133	438.467	437.565
Nettobudget	458.444	463.145	444.133	438.467	437.565
Forventet overskud/underskud ²⁾	-2.766	0	0	0	0
Status, ultimo ³⁾	-19.436	-19.436	-19.436	-19.436	-19.436

1) Nettobudgettet er begrænset til rammebelagte områder. Der er tale om ajourført budget.

2) Overskud/underskud = Ramme - nettobudget

Sektor 1.41 omfatter Beskæftigelsesforvaltningens decentraliserede serviceudgifter, herunder sagsbehandling, jobkonsulenter med videre i Jobcenter og Ydelsescenter. Herudover Ungdommens uddannelsesvejledning, STU med videre. I 2015 budgetteres med forbrug af 2,8 mio. kr. af områdets opsparing. Beløbet reserveres blandt andet til tidsforskydninger i forbindelse med eksternt finansierede projekter m.v.

Ramme og budget falder i budgetperioden. Årsagen er blandt andet vedtagne besparelser og omprioriteringsbidrag i forbindelse med vedtagelse af budgettet. Herudover bortfalder en del af investeringsmodellen vedrørende personer på langvarig ledighedsydelse.

Det akkumulerede underskud primo 2015 kan henføres til en omprioritering af indsatsen fra sektor 1.43 til sektor 1.41 i forbindelse med den virksomhedsrettede indsats. Herudover tidsforskydninger vedrørende eksterne projekter.

Sektor 1.43 Decentraliseret/overførsel, ramme, overskud/underskud og status for 2015 til 2019:

Sektorens ramme, overskud/underskud og status for 2015 til 2019:

Sektor 1.43	B/R 2015	B 2016	BO 2017	BO 2018	BO 2019
	<i>1.000 kr. i 2015-priser</i>	<i>- 1.000 kr. i 2016-priser -</i>			
Forventet ramme ¹⁾	222.372	219.767	217.334	218.986	219.026
Nettobudget	222.372	219.767	217.334	218.986	219.026
Forventet overskud/underskud ²⁾	0	0	0	0	0
Status, ultimo ³⁾	16.985	16.985	16.985	16.985	16.985

1) Nettobudgettet er begrænset til rammebelagte områder. Der er tale om ajourført budget.

2) Overskud/underskud = Ramme - nettobudget

Området omfatter den almindelige beskæftigelsesindsats for målgrupperne på kontanthjælp, uddannelseshjælp, ledighedsydelse, revalidering, ressourceforløb og a-dagpenge, samt udgifter til EGU m.m.

Ovenstående tabel viser den forventede ramme og nettobudget for indeværende år og de kommende fire budgetår. Ramme og budget falder fra 2015 til 2016. Årsagen hertil er hovedsageligt tekniske korrektioner i forhold til statslige ændringer af refusionsloftet, samt ændringer som følge af besparelser og omprioriteringsbidrag i forbindelse med budgetvedtagelsen I modsat retning trækker stigende budget til ressourcebeløb fra 2014 og frem.

Det akkumulerede overskud primo 2015 skyldes dels fremtalte omprioritering af indsatsen til virksomhedsrettet indsats. Herudover en vis tidsforskydning i indsatsen vedrørende ressourceforløb og jobafklaringsforløb.

Sektor 1.45 Administration, ramme, overskud/underskud og status for 2015 til 2019:

Sektorens ramme, overskud/underskud og status for 2015 til 2019:

Sektor 1.45	B/R 2015	B 2016	BO 2017	BO 2018	BO 2019
	<i>1.000 kr. i 2015-priser</i>	<i>- 1.000 kr. i 2016-priser -</i>			
Forventet ramme ¹⁾	14.675	14.939	14.939	14.939	14.939
Nettobudget	27.483	27.810	27.835	27.835	27.707
Forventet overskud/underskud ²⁾	-12.809	-12.872	-12.896	-12.896	-12.768
Status, ultimo ³⁾	0	0	0	0	0

1) Nettobudgettet er begrænset til rammebelagte områder. Der er tale om ajourført budget.

2) Overskud/underskud = Ramme - nettobudget

Sektor 1.45 vedrører danskundervisning af flygtninge, indvandrere, familiesammenførte, studerende og andre, der har ret til danskundervisning. Området har senest været i udbud med virkning fra 2013.

Der er teknisk set afvigelse mellem budget og ramme i alle budgetårene. Dog er det således, at eventuelle afvigelser efterreguleres i forbindelse med regnskabsafslæggelsen.

Fællesstabe og fællesfunktioner

7. Ressourcer

7.1 Tidligere år

Sektorens regnskabsresultat for årene 2011 til 2014 og budget for 2015:

	R 2011	R 2012	R 2013	R 2014	B 2015
	- 1.000 kr. i 2016-priser -				
	- antal fuldtidsansatte -				
Nettodriftsudgifter	82.078	87.276	103.125	98.618	97.044
Nettoanlægsudgifter	0	0	0	0	0
Gennemsnitl. Personaleforbrug	122,4	120,6	113,5	110,1	108,0

Stigningen i udgifter fra 2012 til 2013 skyldes samling af IT-budgetter for Sociale Forhold og Beskæftigelse. Faldet fra 2013 til 2014 skyldes omvendt tilbageførsel af afholdelse af nogle IT-licensudgifter til forvaltningerne.

De faldende personaletal over perioden skyldes de løbende effektiviseringer, der har været på det administrative område.

7.2 Kommende år

Sektorens budget for 2015 til 2019:

	B 2015	BO 2016	BO 2017	BO 2018	BO 2019
	- 1.000 kr. i 2016-priser -				
	- antal fuldtidsansatte -				
Nettodriftsudgifter	97.044	106.877	104.280	102.969	102.989
Nettoanlægsudgifter	0	0	0	0	0
Gennemsnitl. Personaleforbrug ¹⁾	108,0	104,0	104,0	102,0	102,0

*) Budget 2015 er fremskrevet til 2016-priser med KL's vægtede fremskrivningsprocenter

1) Personaletallene er opgjort efter besparelserne

Sektorens ramme, overskud/underskud og status for 2015 til 2019:

	B/R 2015	BO 2016	BO 2017	BO 2018	BO 2019
	<i>1.000 kr. i 2015-priser</i>	- 1.000 kr. i 2016-priser -			
Forventet ramme ¹⁾	99.116	106.877	104.280	102.969	102.989
Nettobudget	106.863	106.877	104.280	102.969	102.989
Forventet overskud/underskud ²⁾	-7.747	0	0	0	0
Status, ultimo ³⁾	8.491	8.491	8.491	8.491	8.491

1) Nettobudgettet er afgrænset til rammebelagte områder. I budget 2015 er der tale om ajourført budget.

2) Overskud/underskud = ramme - nettobudget (+: overskud; -: underskud).

3) Status ultimo korrigeres fra år til år med overskud/underskud og rentetilskrivning.

Stigningen i rammen fra 2015 til 2016 skyldes tilbageløb af budgetmidler, som har været afsat til en driftsfinansieret anlægsbevilling til finansiering af nye PC'ere i Aarhus Kommune. Derudover er den del af provenu fra pålagte effektiviseringer, som forbliver i Sociale Forhold og Beskæftigelse, teknisk placeret på sektor 1.70. Som anført i Afdelingernes Budget er provenuet prioriteret til specifikke indsatser. 5 mio. kr. mangler at blive tilbageført til områderne og tilbageføres i forbindelse med tillægsbevillingen for 2015.

Samlet vil budget og ramme på sektoren blive reduceret yderligere, som følge af, at det er besluttet at det administrative område i Sociale Forhold og Beskæftigelse skal svare en større andel af effektiviseringerne.