

Kultur og Borgerservice

1. Ydre vilkår, grundlag og strategi

Kultur og Borgerservice varetager en række serviceopgaver indenfor hovedområderne, **Sport & Fritid, Kultur** samt **Borgerservice og Biblioteker**. Kultur og Borgerservice har en fælles vision og mission, der udgør den overordnede ramme for afdelingen. Hvert af de tre hovedområder har sin egen politik, som fastlægger retning og udviklingsstrategi samt konkrete indsatsområder. Politikkerne udgør et væsentligt styringsgrundlag for de tre områder.

Politikkerne vedtages i Byrådet for en 4-årig periode. Borgere, brugere, Kulturudvalget og andre interessenter inddrages i processen frem mod vedtagelsen af en ny politik.

I forlængelse af politikkerne opstilles budgetmålene, som afspejler udvalgte kerneopgaver i Kultur og Borgerservice.

Område	Lovgivning
Sport & Fritid	Folkeoplysningsloven, Lov om eliteidræt
Kultur	Kulturministeriets kulturaftaler med kommuner. Derudover er der bl.a. lovgivningen indenfor teater, museum, film, musik og billedkunst.
Borgerservice og Biblioteker	Lov om biblioteksvirksomhed, lov om borgerservicecentre samt arkivloven.

2. Mål for effekt og ydelser

2.1. Overordnede effektmål

2.1.1 Overordnede effektmål Sport & Fritid

- Udvikling af foreningsliv, frivillighed og folkeoplysning: Aarhus Kommune skal understøtte et mangfoldigt og aktivt fritids- og foreningsliv, som har tilbud der appellerer til alle borgere (effektmål).
- Gode faciliteter til en bred vifte af formål: Aarhus skal have gode faciliteter til de almindelige folkeoplysende aktiviteter og til selvorganiseret forenings- og fritidsliv. Aarhus skal have en god dækning af specialfaciliteter. De faciliteter, som er til rådighed, skal udnyttes bedst muligt (effektmål).
- Helhedsorienteret fritids- og foreningsindsats i de udsatte boligområder: Fritids- og foreningslivet i de udsatte boligområder skal styrkes gennem en helhedsorienteret indsats, der bygger på et tæt, tværgående samarbejde centralt og decentralt i Aarhus Kommune (effektmål).
- Talentudvikling: Aarhus skal have et talentudviklingsmiljø, der giver den enkelte udøver de bedst mulige udviklingsmuligheder både sportsligt og uddannelsesmæssigt.

Indsatsen skal markere Aarhus som foregangsby inden for talentudvikling – og understøtter markante præstationer af byens sportsudøvere (effektmål).

- På baggrund af Aarhus byråds vedtagne eventstrategi skal Aarhus Events hverve, udvikle og lejlighedsvist gennemføre større eller strategiske events med internationalt sigte. Formålet er at bidrage til:
 - vækst,
 - udvikling og samarbejde
 - oplevelser i byen til glæde for byens borgere, gæster og erhvervsliv. (effektmål, nyt)

2.1.2 Overordnede effektmål for Kultur

I 2016 udarbejdes en ny Kulturpolitik, der skal gælde fra 2017 og frem. Målene vil skulle justeres i overensstemmelse med den nye Kulturpolitik. Det gælder derudover, at Kulturhovedstadssatsningen kulminerer i 2017, hvorfor de tilknyttede indikatorer ikke er opgjort for 2018-2019.

- **Markant kulturel profil** - Aarhus har et stærkt nationalt og internationalt kulturelt brand. I Aarhus produceres kunst af høj kvalitet inden for alle kunstarter. Byen har en mangfoldighed af samarbejdende kulturinstitutioner og en vifte af unikke kulturbegivenheder og markerer sig som by med gentænkte løsninger (effektmål).
- **Kunstnerisk kvalitet** - Den kunst, der produceres, og den kunst, der præsenteres i Aarhus, er af høj kunstnerisk kvalitet. Kunstfaglige vurderinger foretages af kunstfaglige eksperter. Armslængdeprincippet sikrer dels kunstnerisk frihed og dels, at den kunst, der produceres, er uafhængig af politiske hensyn (effektmål).
- **Kunst og kulturtilbud til alle** - Aarhus har en bredde og mangfoldighed i kunst- og kulturtilbuddene, så alle byens borgere oplever, at de kan tage del i attraktive kulturarrangementer, udstillinger eller aktiviteter. Byens kulturinstitutioner arbejder målrettet med publikumsudvikling og formidling til forskellige målgrupper og opsøger publikum udenfor de traditionelle institutionelle rammer. Kulturaktiviteterne bidrager til at udvikle aktivt medborgerskab (effektmål).

Aarhus - En producerende by - Aarhus har aktive produktionsmiljøer inden for alle kunst- og kulturgenerer. Vækstlag, talenter og professionelle kunstnere har gode vilkår for at producere i byen. Gentænkning og eksperimenter kendetegner de producerende miljøer (effektmål).

2.1.3 Overordnede effektmål for Borgerservice og Biblioteker

- For at understøtte fællesskab for alle skal Borgerservice og Bibliotekers tilbud have en høj grad af tilgængelighed, og Dokk1 og medborgercentrene skal have en høj besøgsaktivitet (effekt- og ydelsesmål, ændret).
- Borgerservice og Biblioteker skal understøtte folkeoplysning, give borgerne adgang til inspirerende kulturtilbud og viden om byens historie. Aktiviteterne skal udspringe af og tilpasses det omgivne lokalsamfund (effekt- og ydelsesmål, ændret).

- Borgerservice og Bibliotekers tilbud skal støtte op omkring Aarhus Kommunes kanalstrategi (effektmål, ændret).
- Borgerservice og Biblioteker skal spille en aktiv rolle i realiseringen af initiativet Smart Cities for sammen med offentlige og private aktører at skabe digitale løsninger på en række samfundsmæssige udfordringer (effektmål, nyt).

2.2 Delmål og målopfyldelse

2.2.1 Delmål og målopfyldelse for Sport & Fritid

- **Overordnet mål:**
Udvikling af foreningsliv, frivillighed og folkeoplysning: Aarhus Kommune skal understøtte et mangfoldigt og aktivt fritids- og foreningsliv, som har tilbud der appellerer til alle borgere.

1. delmål:

Deltagelsen i foreninger og aftenskoler skal være på samme niveau eller højere end gennemsnittet for de seneste 3 år.(Effektmål)

Status og forventet målopfyldelse:

En stor del af den aarhusianske befolkning er aktive i en forening eller en aftenskole. Sport & Fritid yder tilskud og stiller faciliteter til rådighed for disse aktiviteter.

Et højt deltagerantal er en indikator på, at foreninger og aftenskoler tilbydes gode rammebetingelser, og at Aarhus har et mangfoldigt og aktivt fritids- og foreningsliv, som har tilbud der appellerer til alle borgere.

Deltagere i foreninger og aftenskoler

	R2013	B2014	B2015	B2016	B2017-19
Børn og unges deltagelse i folkeoplysende foreninger ¹⁾					
- Antal deltagertimer	5.469.628	5.438.000	5.404.437	5.309.600	5.309.600
- Deltagertimer pr. indbygger i aldersgruppen	58,69	61,9	59,9	57,5	58,5
Antal deltagere i aftenskolekurser	49.100	50.400	49.639	49.400	49.400
- Deltagere i forhold til befolkningstal (%)	19,1	19,4	18,6	18,3	17,9
Antal deltagere i aftenskoleforedrag ²⁾	39.800	40.000	40.000	40.000	40.000
- Deltagere i forhold til befolkningstal (%)	15,4	15,3	15,3	14,9	14,5

Regnskabstallene foreligger først medio året. 2014-tallene er således først tilgængelige medio 2015.

B2014 er fastsat ud fra et gennemsnit af R2010 og R2011. B2015 er fastsat ud fra et gennemsnit af R2010-2012. B2016 og frem er fastsat ud fra et gennemsnit af R2011-2013. For B2016 er befolkningsfremskrivning 2014-2024 anvendt.

I årene 2017-2019 er timer pr. indbygger beregnet på baggrund af et gennemsnit for de 3 år. Børn og unge er aldersgruppen 5-24 år. Målgruppen for aftenskoler er indbyggere mellem 18 og 99 år.

1) Skolereformen medfører usikkerhed om børns fremtidige foreningsdeltagelse, bl.a. som følge af en mulig reduktion af udbuddet af idrætslokaler i eftermiddagstimerne. Dette er ikke indregnet i budgettallene.

2) Tallet er baseret på aftenskolernes egne opgørelser. På grund af besparelser og generelt faldende aktivitet vedr. foredrag er budgetmålet reduceret for 2015 og frem.

- **Overordnet mål:**
Gode faciliteter til en bred vifte af formål: Aarhus skal have gode faciliteter til de almin-

delige folkeoplysende aktiviteter og til selvorganiseret forenings- og fritidsliv. Aarhus skal have en god dækning af specialfaciliteter. De faciliteter, som er til rådighed, skal udnyttes bedst muligt.

2. delmål:

Kapaciteten af den offentlige åbningstid i svømmehallerne og i skøjtehallen skal have en udnyttelsesgrad på niveau med eller er højere end gennemsnittet for de seneste 3 år. (Effektmål)

Status og forventet målopfyldelse:

Sport & Fritid driver en række idrætsanlæg med offentlig åbningstid. Et højt besøgstal indikerer, at de enkelte anlæg har gode tilbud af høj kvalitet.

Antallet af betalende gæster på de offentlige idrætsanlæg er en indikator på, at Aarhus er en aktiv fritids- og idrætsby.

Antallet af betalende gæster i de kommunale idrætsanlæg med offentlig åbning skal ligge på et højt niveau i forhold til åbningstiden.

Antal gæster på idrætsanlæg med offentlig åbningstid

	R2012	R2013	R2014	B2015	B2016-19
<u>Badeanstalten Spanien</u>					
- Antal gæster i alt	75.978	188.281	169.150	190.000	178.700
- Antal gæster gns. pr. åbningstime	37,2	60,9	48,1	61,4	54
<u>Lyseng Svømmebad</u>					
- Antal gæster i alt	35.178	33.599	41.974	38.000	36.917
- Antal gæster gns. pr. åbningstime	37,8	28,1	33,3	34,5	33
<u>Aarhus Svømmestadion</u>					
- Antal gæster i alt	123.121	109.676	92.825	120.000	108.540
- Antal gæster gns. pr. åbningstime	29,9	27,2	24,2	29,0	27,1
<u>Aarhus Skøjtehal</u>					
- Antal gæster i alt	23.531	20.433	57.146	23.000	33.700
- Antal gæster gns. pr. åbningstime	60,4	53,9	136,5	57,3	83,6
<u>Gellerupbadet</u>					
- Antal gæster i alt	55.466	45.699	40.901	55.000	47.355
- Antal gæster gns. pr. åbningstime	26,9	23,2	23,1	27,9	24,4
<u>Total</u>					
- Antal gæster i alt	313.274	397.668	401.996	426.000	405.201
- Antal gæster gns. pr. åbningstime	38,4	38,7	37,2	42,0	44,4

Det bemærkes, at nogle anlæg primært benyttes til foreninger. Andre benyttes primært til betalende gæster. Der er foretaget en skønsmæssig vurdering af, hvor mange gæster, som kan være på anlæggene ad gangen. Vurderingen er foretaget bl.a. ud fra et hensyn til gæsternes komfort. Badeanstalten Spanien: 60 gæster. Lyseng Svømmebad: 50 gæster. Aarhus Svømmestadion: 35 gæster. Aarhus Skøjtehal: 150 gæster. Gellerupbadet: 50 gæster.

3. delmål:

Brugerne af kommunale foreningsfaciliteter skal være tilfredse.(Effektmål)

Status og forventet målopfyldelse:

I Aarhus skal foreningsfaciliteterne være tidssvarende og leve op til brugernes forventninger. Brugerne skal være tilfredse med faciliteterne.

Målsætningerne er fastsat i forbindelse med vedtagelse af sports- og fritidspolitikken.

Brugerundersøgelser

	R2013	R2014	B2015	B2016	B2017	B2018	B2019
Kommunale idrætsanlæg og svømmehaller¹							
Betalende gæster							
- Tilfredshed med fysiske faciliteter - herunder med omklædningsrum	66%		75%		75%		75%
- herunder med svømmebassinerne					70%		70%
					70%		70%
- Tilfredshed med service	88%		91%		91%		91%
- Generel tilfredshed	86%	-	84%	-	84%	-	84%
Kommunale idrætsanlæg og svømmehaller¹							
Foreninger og institutioner							
- Tilfredshed med fysiske faciliteter - herunder med omklædningsrum	56%		70%		70%		70%
- Tilfredshed med service - herunder med booking	79%		75%		65%		65%
					75%		75%
					75%		75%
- Generel tilfredshed	85%	-	81%	-	81%	-	81%
Øvrige kommunale foreningslokaler²							
- Tilfredshed med fysiske faciliteter			65%			65%	
- Tilfredshed med service- Generel tilfredshed		-	65%			65%	
			84%	-	-	84%	-
Kommunale lokaler til aftenskoleundervisning							
- Tilfredshed med fysiske faciliteter			65%			65%	
- Tilfredshed med service			76%	-		76%	
- Generel tilfredshed	-	-	75%		-	75%	-

1) Omfatter Sport & Fritids indendørs idrætsanlæg og svømmehaller, dvs. ikke idrætsfaciliteterne på skolerne. Spørgsmålene besvares på denne skala: "Meget tilfreds", "Tilfreds", "Hverken/eller", "Utilfreds", "Meget utilfreds". Tilfredsheden måles som den andel, som har svaret "Meget tilfreds" eller "Tilfreds".

Det bemærkes, at svar i kategorierne "Hverken/eller" og "Ved ikke/ikke relevant" ikke kan tolkes som egentlig utilfredshed.

I de undersøgelser, hvor tilfredsheden ligger under 70%, har i gennemsnit 26-27% svaret i kategorierne "Hverken/eller" og "Ved ikke/ikke relevant". Undersøgelserne gennemføres som spørgeskemaundersøgelser eller telefoninterviews af Sport & Fritid. Undersøgelsen blandt betalende gæster gennemføres i en periode på ca. 2 uger, hvor alle gæster spørges om de vil deltage i undersøgelsen. På øvrige områder spørges alle brugerne (foreninger, institutioner, aftenskoler).

2) Af ressourcemæssige årsager gennemføres undersøgelserne på de kommunale idrætsanlæg hvert 2. år. Undersøgelsen vedr. øvrige foreningslokaler og lokaler til aftenskoler gennemføres hvert 3. år.

- **Overordnet mål:**

Helhedsorienteret fritids- og foreningsindsats i de udsatte boligområder: Fritids- og foreningslivet i de udsatte boligområder skal styrkes gennem en helhedsorienteret indsats, der bygger på et tæt, tværgående samarbejde centralt og decentralt i Aarhus Kommune.

4. delmål:

Foreningsdeltagelsen i de udvalgte udsatte boligområder skal stige. På langt sigt er det målet, at foreningsdeltagelsen i de udsatte boligområder skal nærme sig Aarhus-gennemsnittet. (Effecktmaal)

Status og forventet målopfyldelse:

Sport & Fritid arbejder med at styrke foreningsdeltagelsen i de udsatte boligområder – dels ved at indgå i et tæt samarbejde med skolerne, idrættens organisationer m.v., og dels ved at styrke foreningernes organisatoriske udvikling, så foreningerne vokser sig store og levedygtige og foreningsdeltagelsen stiger.

Målet er, at foreningsdeltagelsen i de udvalgte udsatte boligområder skal stige i forhold til den seneste måling.

	R2013	B2014	B2015	B2016	B2017	B2018	B2019
Foreningsdeltagelse blandt børn i folkeskolen med bopæl i udvalgte udsatte boligområder:		Ingen måling		Ingen måling		Ingen måling	
- Gellerup/Toveshøj	63%		64%		65%		65%
- Bispehaven	66%		67%		68%		68%
- Herredsvang	57%		58%		59%		59%
- Viby Syd	57%		58%		59%		59%
- Langkærparken (Tilst)	61%		62%		65%		65%
Reference: Andel af folkeskoleelever i alt i Aarhus Kommune, som deltager i en foreningsaktivitet i fritiden	81,5 %	Ingen måling	81,5 %	Ingen måling	81,5%	Ingen måling	81,5%

Bemærkninger:

Data kommer fra Børn og Unges forældretilfredshedsundersøgelse på folkeskolerne, som gennemføres hvert andet år. Spørgsmålet er formuleret: "Deltager dit barn i en foreningsaktivitet i fritiden (f.eks. sport eller spejder)?" Ja / nej.

- **Overordnet mål:**

Aarhus skal have et talentudviklingsmiljø, der giver den enkelte udøver de bedst mulige udviklingsmuligheder både sportsligt og uddannelsesmæssigt.

Indsatsen skal markere Aarhus som foregangsby inden for talentudvikling – og understøtte markante præstationer af byens sportsudøvere.

5. delmål:

De elever, som er tilknyttet Elite Sports Akademi Aarhus (ESAA), skal have et højt sportsligt niveau og opleve en god sammenhæng mellem elitesport og skolegang. (Effekt mål)

Status og forventet målopfyldelse:

ESAA tilbyder morgentræning og styrketræningsfaciliteter, således at idrætstalenter kan kombinere skolegang med elitetræning – med henblik på at skabe en helhedsorienteret talentudvikling.

Oversigt over ESAA-elevens deltagerniveau

	R2014	B2015	B2016	B2017-19
Andel af ESAA-elever, som deltager på internationalt niveau	25%	25%	25%	25%
Andel af ESAA-elever, som deltager på højeste nationalt niveau	50%	50%	50%	50%
Andel af ESAA-elever, som deltager på regionalt niveau	25%	25%	25%	25%
Andel af ESAA-eleverne som angiver, at ESAA giver en god sammenhæng mellem sport og skole ¹	-	-	85%	-

1) Måles ved hjælp af spørgeskemaundersøgelse. Af ressourcemæssige hensyn gennemføres undersøgelsen hvert 2. år. Undersøgelsen er ikke gennemført i 2014, idet ESAA har deltaget i en anden evaluering.

- **Overordnet mål**

På baggrund af Aarhus byråds vedtagne eventstrategi skal Aarhus Events hverve, udvikle og lejlighedsvist gennemføre større eller strategiske events med internationalt sigte. Formålet er at bidrage til:

- Vækst
- Udvikling og samarbejde
- Oplevelser i byen til glæde for byens borgere, gæster og erhvervsliv. (Effektmål, nyt)

6. delmål

Aarhus Events skal bidrage til at skabe vækst i turisme via hvervning, udvikling og afvikling af events (effekt).

Forventet målopfyldelse:

Opfølgning: Ifølge opgørelser fra Visit Aarhus havde Aarhus i 2014 895.000 overnatninger. I samarbejde med Visit Aarhus laves en opgørelse over antal overnatninger i 2015. Målsætningen er en vækst fra seneste opgørelse i 2014 på 5 pct, svarende til 940.000 overnatninger.

* Herudover vil der i forbindelse med alle større byevents blive foretaget specifikke undersøgelser af turisteffekt, afledt omsætning og turistmæssig oplevelse, som ikke rapporteres i budgetmålene.

7. delmål

Aarhus Events skal bidrage til at Aarhus opleves af samarbejdspartnere inden for eventområdet som en attraktiv og samarbejdsorienteret eventby.

Forventet målopfyldelse:

Opfølgning: Der foreligger ikke aktuelt opgørelser af, hvordan Aarhus opleves som eventby af interessenter og samarbejdspartnere inden for eventområdet. I samarbejde med MTM udarbejdes der hvert andet år en undersøgelse blandt lokale og eksterne eventaktører, som agerer i Aarhus. Første gang i 2016.

8. delmål

Aarhus Events skal bidrage til, at Aarhus opleves som en attraktiv by at besøge, bo eller bosætte sig i.

Forventet målopfyldelse:

Events er kun en blandt mange faktorer, som er bestemmende for, om målet realiseres. Der foreligger ikke pt. undersøgelser af, hvor attraktiv byens borgere eller gæster oplever Aarhus som eventby. I samarbejde med Epinion udarbejdes der en statusundersøgelse af byens attraktivitet som eventby i 2016 og herefter hvert andet år. På baggrund heraf fastsættes der fremadrettede måltal med mål om en forbedring på minimum 5 pct.

2.2.2 Delmål og målopfyldelse for Kultur

- **Overordnet mål**

Markant kulturel profil – Aarhus har et stærkt nationalt og internationalt kulturelt brand. I Aarhus produceres kunst af høj kvalitet inden for alle kunstarter. Byen har en mangfoldighed af samarbejdende kulturinstitutioner og en vifte af unikke kulturbegivenheder og markerer sig som by med gentænkte løsninger.

9. Delmål

Aarhus' markante kulturelle profil i national og international sammenhæng skal komme til udtryk gennem unikke kulturbegivenheder og gennem international medieomtale (effekt mål og ydelses mål).

Status og forventet målopfyldelse:

Via kulturarrangementspuljen støttes større kulturbegivenheder og festivaler i Aarhus, som bidrager til at brande byen nationalt og internationalt. Mindst to tredjedele (66 %) af puljens budget vil årligt blive anvendt til at støtte festivaler/begivenheder, der er unikke for Aarhus eller har en gentænkt og nyskabende karakter.

Aarhus 2017 skal bidrage til den kulturelle branding af Aarhus. I årene frem mod 2017 skal den internationale medieomtalen af Aarhus 2017 stige.

Medieomtale af Aarhus 2017

Antal omtaler af Aarhus 2017*	R2014	B2015	B2016	B2017	B2018
Internationale medier	-			1.200	

*Det er ikke fortaget overvågning af internationale medier i 2014

- **Overordnet mål**

Kunstnerisk kvalitet – Den kunst der produceres, og den kunst, der præsenteres i Aarhus, er af høj kunstnerisk kvalitet. Kunstfaglige vurderinger foretages af kunstfaglige eksperter. Armslængdeprincippet sikrer dels kunstnerisk frihed og dels, at den kunst, der produceres, er uafhængig af politiske hensyn.

10. Delmål:

Den kunstneriske kvalitet skal afspejle sig ved en tilfredsstillende publikumssøgning. (effekt mål)

Status og forventet målopfyldelse:

Publikumssøgning for 4 markante kulturinstitutioner i Aarhus samt for et strategisk projekt under Aarhus 2017

Antal Besøgende	R2012	R2013	R2014	B2015	B2016	B2017-19
ARoS *	550.534	568.361	535.917	550.000	540.000	600.000
Den Gamle By	386.000	480.270	499.247	400.000	450.000	450.000
Moesgaard				225.000	225.000	225.000
Musikhuset Aarhus **	460.958	398.716	409.402	425.000	415.000	450.000
Aarhus Symfoniorkester***	78.257	86.765	88.639	82.000	82.000	82.000
Århundredets Festival****	40.000	-	45.910	0	50.000	55.000
4 Aarhus 2017 MEGA events*****	-	-	-	-	-	160.000
12 Aarhus 2017 fuldmåne-events*****	-	-	-	-	-	180.000

* I 2016 og 2018 forventes 540.000 og i 2017 500.000 besøgende, hvor variationer i besøgstal afhænger af tidspunktet for realiseringen af udbygningen Next Level.

** Musikhus Aarhus: Tallene dækker samtlige aktiviteter eksklusiv Aarhus Symfoniorkesters koncerter. Musikhuset havde i 2012 et stort antal shows og musicals, og satser bevidst ikke på denne genre i 2013-14. I 2015-19 vil der igen sættes på musicals, men ikke i samme omfang som i 2011 og 2012.

*** Det faldende antal publikummer skyldes at orgelkoncerter hvor der ikke medvirker musikere fra ASO ikke længere indgår i statistikken ligesom der forventes et svagt fald i antal publikum til udenbyskoncerter.

**** Århundredets Festival er et af de strategiske projekter, som er udviklet under forberedelserne til Aarhus 2017. I 2012 blev festivalen gennemført om 1700-tallet, i 2014 om 1800-tallet Der er herefter fe-

- stivaler i , 2016 og 2017. Der forventes 50.000 publikummer til festivalen i 2016 og 55.000 publikummer i 2017.
- ***** Aarhus 2017 vil afvikle 4 MEGA-events i 2017. Det er et mål, at disse i gennemsnit tiltrækker 40.000 publikummer.
- ***** Aarhus 2017 vil afvikle 12 fuldmåne-events i 2017. Det er et mål, at disse i gennemsnit tiltrækker 15.000 publikummer

11. Delmål:

Kunsthøgskole evalueringer skal vise et højt kvalitetsniveau (effekt mål).

Status og forventet målopfyldeelse:

Kunstrådet gennemfører hvert fjerde år en grundig og dybdegående kunsthøgskole evaluering af de kulturinstitutioner, som Aarhus Kommune udpeger til evaluering. Ambitionsniveauet er, at alle evaluerede institutioner befinder sig på et højt kvalitetsniveau, og at evalueringerne kan anvendes i en kulturpolitisk kontekst, bl.a. som input til den kommende kulturpolitik. Endelig bruges evalueringsforløbet og evalueringen som udviklingsværktøj for den enkelte institution. Næste evaluering forventes at finde sted i 2015-2016.

En gang årligt afholdes der et møde mellem de kunsthøgskole råd og Kulturudvalget, hvor udviklingen i kvaliteten i kunst og kulturlivet diskuteres.

Evaluering af kulturhovedstadsprojektet sker inden for rammerne af "rethinkIMPACTS 2017", der gennemføres i et samarbejde mellem Fonden Aarhus 2017 og Aarhus Universitet. Af den kontrakt, der indgås mellem Aarhus Kommune og Fonden Aarhus 2017, tages der højde for dette, og det fremgår endvidere, at kunsthøgskole vurderinger skal indgå som et centralt kriterium i udvælgelsen af projekterne, der modtager støtte fra Fonden, hvor det er relevant. Dette skal dels ske gennem udvælgelse af personer med kunsthøgskole kompetencer til det programråd, som fonden nedsætter, dels i de løbende udvælgelsesprocesser.

- **Overordnet mål**

Kunst og kulturtilbud til alle – Aarhus har en bredde og mangfoldighed i kunst- og kulturtilbuddene, så alle byens borgere oplever, at de kan tage del i attraktive kulturarrangementer, udstillinger eller aktiviteter. Byens kulturinstitutioner arbejder målrettet med publikumsudvikling og formidling til forskellige målgrupper og opsøger publikum udenfor de traditionelle institutionelle rammer. Kulturaktiviteter bidrager til at udvikle aktivt medborgerskab.

12. Delmål:

Kulturtilbuddet i Aarhus skal udvikles og udvides, for så vidt angår aktiviteter, genrer, præsentationsformer, målgrupper og geografisk beliggenhed (ydelses mål).

Status og forventet målopfyldeelse:

Fonden Aarhus 2017 udvikler og gennemfører et omfattende frivillighedsprogram, der skal sikre inddragelse af borgerne i kulturaktiviteter under Aarhus 2017. Frivillighedsprogrammet vil bidrage til at styrke og udvikle medborgerskab og øge borgernes involvering i kulturaktiviteter.

Andel af borgere i Regionen, der har deltaget i Aarhus 2017 programaktiviteter	-	-	-	20%
--	---	---	---	-----

*Aarhus 2017 gennemfører et omfattende frivillighedsprogram, der ventes at involvere tusindvis af frivillige i årene 2015-2017. Frivillighedsprogrammet opbygges omkring en kernegruppe af frivillige, som bl.a. får ansvaret for at rekruttere og oplære de øvrige frivillige. Der er tale om unikke brugere, der måles ved et survey.

Spillestedet Atlas er skabt som et spillested med en særlig forpligtelse til at præsentere jazz, folkemusik og verdensmusik. Spillestedet er organiseret som en del af fonden VoxHall og er blevet udnævnt til regionalt spillested af Statens Kunstråds Musikudvalg.

Spillestedet har indgået en ny aftale med stat og kommune i efteråret 2012. For perioden 2013-2016 har Atlas forpligtet sig til at afrapportere opfyldelsen af sine aftalebestedte produktionskrav. Produktionsmålet er, at der skal afvikles 80 arrangementer årligt.

Den børnekulturelle indsats i Aarhus skal udvikles og forankres både centralt og decentralt. Tilbuddene fra Musikskolen/World Music Center, Børnekulturhuset og øvrige Kulturskoler fastholdes.

Indsatsen måles på, at antallet af kulturtilbud opretholdes både centralt og decentralt under forudsætning af uændret bevillingsstørrelse. Dog er det endnu uafklaret, hvordan folkeskolereformen vil påvirke udbud og efterspørgsel af tilbuddene.

Kulturskoler i Aarhus

	R2013	R2014	B2015	B2016	B2017-19
Antal instrumentalelever	1.695	1.960	1.700	1.700	1.700
Decentrale kulturtilbud	23	29	23	23	23
Antal undervisningstimer WMC	72	75	72	72	72

Musikhuset vil have fokus på kulturel mangfoldighed, og til alle tider søge at balancere forholdet mellem genrer, brugere og hensynet til musikhusets økonomi.

Antal forestillinger fordelt på genrer i Musikhuset

	R2013	R2014	B2015	B2016-19
Dans	16	17	10	12
Shows og musical	79	126	100	100
Teater	84	167	90	90
Rytmask musik	234	226	360	300
Operaforestillinger	30	37	25	25
Klassiske koncerter	52	58	45	45
Øvrige forestillinger	481	622	400	650
Aktiviteter i alt*	976	1.253	1.030	1.222

*Antal forestillinger i Musikhuset fordelt på genrer. Alle forestillinger uanset, hvem der er arrangør inklusiv gratisarrangementer eksklusiv Symfoniorkesterets betalingskoncerter, udleje til DJM, Filuren. Øvrige forestillinger omfatter både børne- og voksenteater, møder, konferencer, foredrag, rundvisninger, udstillinger. Musikhuset satsede ikke på musicals 2014. I 2015-19 satses der igen på store musicals, men ikke i samme omfang som i 2011 og 2012.

Aarhus Symfoniorkester skal sikre et bredt tilbud af klassiske symfoniske koncerter, pædagogiske koncerter, sceniske forestillinger, kammerkoncerter, ældrekoncerter med videre, således at den størst mulige del af befolkningen benytter sig af orkestrets tilbud

Oversigt over aktiviteter i Aarhus Symfoniorkester

Antal koncerter	R2013	R2014	B2015	B2016-19
Symfonikoncerter	46	61	50	50
Gratis koncerter	8	4	4	4
Symfonikoncerter børn og unge	16	19	12	15
Kammerkoncerter børn og unge	73	71	80	72
Sceniske forestillinger	17	16	18	16
Kammerkoncerter inkl. Foyerkoncerter	7	10	8	8
Lokalcenterkoncerter	6	6	6	6
Udendørskoncerter	5	1	2	1
Udenlands turnékoncerter	2	0	2	0
Aktiviteter i alt	192	188	182	172

* Orgelkoncerter er udgået af tabellen i budget 2015, da de ikke længere foregår i Symfoniorkesterets regi.

- **Overordnet mål**

Aarhus – En producerende by – Aarhus har aktive produktionsmiljøer inden for alle kunst- og kulturgenerer. Vækstlag, talenter og professionelle kunstnere har gode vilkår for at producere i byen. Gentænkning og eksperimenter kendetegner de producerende miljøer.

13. Delmål:

Rådgivning og faciliteter, der støtter op om produktion af kultur, skal styrkes (ydelsesmål).

Status og forventet målopfyldelse:

15 % af de projekter, som er medfinansieret af Aarhus 2017 i perioden 2015 -2017 (ekskl. Mikro projekter og OFF2017), skal have et formål om at udvikle kompetencer og ny viden hos regionens kulturinstitutioner, kulturentreprenører og kunstnere.

Produktionscenteret for rytmisk musik, Vester Allé 15, er en kulturinstitution, hvor man i samspil med det øvrige rytmiske musikmiljø fremmer produktion af aktiviteter inden for rytmisk musik – på lokalt og nationalt plan.

Organisationen for produktionscenteret, PROMUS, udlejer/udlåner produktionslaboratorierne og projektarbejdspladserne på Vester Allé 15. Flg. målsætninger om belægningspct. og aktivitetsniveau:

Projektarbejdspladsernes belægningspct.: 80 %

Mentorprojekter og sparringsforløb: 10 stk.

Kulturproduktionscentret på Godsbanen stiller faciliteter til rådighed for kulturproduktion, som skal anvendes og udnyttes optimalt. Mangfoldigheden af lokaler til kulturproduktion og brugen af disse måles på belægningsprocenten.

Belægningsprocent Godsbanen

	R2013	R2014	B2015	B2016	B2017	B2018	B2019
Projektarb. pladser udlejes 1 år	97	98	95	95	95	95	95
Små projektrum	98	98	70	95	95	95	95
Store projektrum	87	82	60	80	80	80	85
Prøvelokaler	57	75	55	75	75	75	75

Mødelokaler	48	76	40	75	75	75	75
Gæsteboliger	66	80	55	80	80	80	80
Åbne Scene	75	80	70	80	85	85	85
Rå hal	54	55	50	55	60	60	60
Ridehuset	51	54	65	50	50	50	50

*Belægningsprocenterne er udregnet som reel udlejningsandel af lokalets mulige åbningstimer. Lukkeperioder, ferie m.v. indgår således ikke i belægningsprocenten. Sommer, jul, og nytårs perioderne er sparsomt udlejet og den Rå Hal kun kan benyttes i sommerhalvåret pga. manglende isolering og varme.

Filmby Aarhus er centrum for filmproduktion i det Vestdanske område. De har bl.a. produktionsfaciliteter til film i form af to professionelle filmstudier. Den Vestdanske Filmpulje yder støtte til filmproduktioner.

Filmby Aarhus belægningsprocent

Belægningsprocent – Studier	R2013	R2014	B2016	B2017-19
Studie 1	65%	66%	64%	64%
Studie 2	65%	42%	56%	56%

*Udløbet af den midlertidige bevilling til den Vestdanske Filmpulje på i alt kr. 1,5 mio. i 2017 vil påvirke produktionen af film og dermed også belægningsprocenten på studiefaciliteterne. I tillægsaftale nr. 2 til medieaftalen for 2012-2014 er der etableret en pulje på 17 millioner kroner til forhøjelse af Public Service Puljen mhp. øremærkning til tv-produktionsprojekter, der laves i samarbejde med tv-foretagender og Den Vestdanske Filmpulje og FilmFyn samt Københavns Filmfond, for så vidt angår produktioner uden for Storkøbenhavn. I det omfang Den Vestdanske Filmpulje er i stand til at støtte projekter, der tillige kvalificerer sig til støtte under Public Service Puljen, vil denne ordning kunne få en positiv afsmitning på den samlede volumen af lokal filmproduktion, herunder på belægning i studierne. Desuden er der i Mediaaftalen for 2015-2018 afsat yderligere 10 millioner til ovenstående formål. I Filmaftalen for 2015-2018 er der afsat 7 mio. kr. til støtte af regionale filmproduktioner, herunder kort- og dokumentarfilm, der laves i samarbejde med et produktionsselskab og Den Vestdanske Filmpulje. I forbindelse med den kommende udvidelse af Filmby Aarhus forventes en periode med byggestøj, der kan gøre studierne uegnede til filmproduktion pga. støj og rystelser.

2.2.3 Delmål og målopfyldelse for Biblioteker og Borgerservice

- **Overordnet mål:**

For at understøtte fællesskab for alle skal Borgerservice og Bibliotekers tilbud have en høj grad af tilgængelighed, og Dokk1 og medborgercentrene skal have en høj besøgsaktivitet.

De lokalt placerede fysiske enheder i Borgerservice og Biblioteker giver nærhed og skaber identitet både for byen og de mange lokalsamfund.

14. delmål:

Åbningstiden i Borgerservice og Biblioteker skal som minimum fastholdes i 2016-2019. (Ydelsesmål)

Status og forventet målopfyldelse:

En vigtig forudsætning for at udvikle fællesskab er borgernes adgang til kommunens borgerrettede services og til lærings- og kulturformidling, dvs. åbningstiden. Åbningstiden tilvejebringes både i form af bemandede og ubemandede åbningstimer (åbent bibliotek). I den bemandede åbningstid er der personale til stede til at varetage formidling og vejledning af publikum. På 16 af de 18 fysiske enheder er der herudover ubemandet åbningstid, hvor de fysiske rum med de faciliteter, de indeholder, står til rådighed for borgerne. I august 2015 åbner Hassela-

ger-Kolt nye kombi-bibliotek i forbindelse med flytning til Bavnehøj skolen. Ubemandet åbningstid betyder, at de pågældende fysiske enheder er tilgængelige alle ugens dage i tidsrummet kl. 7.00-22.00 (med få lokale variationer).

Åbningstid i gennemsnit pr. uge

	B2015*	B2016*	B2017-2019 *
Dokk1 (Hovedbiblioteket)	44/57**	57	57
Dokk1 (Borgerservice)***	32	32	32
Adgang til salene m.m. på Dokk1 fra kl. 21.00-22.00	5	5	5
<u>De store medborgercentre:</u> Højbjerg, Risskov, Viby og Åby	43	43	43
<u>De mellemstore medborgercentre:</u> Gellerup, Hasle, Lystrup, Tilst og Tranbjerg	26,4	26,4	26,4
<u>De små medborgercentre:</u> Beder-Malling, Egå, Harlev, Hjortshøj, Kolt-Hasselager, Sabro, Skødstrup, Solbjerg og Trige	7,7	7,7	7,7
Antal fysiske enheder med ubemandet åbningstid (inkl. Dokk1)****	17	17	17

* Det gennemsnitlige antal bemandede åbningstimer i en normal uge, hvor der ikke er skævheder i form af helligdage, som betyder, at medborgercentrene holder lukket. De ni små medborgercentre holder lukket fire uger i juli. Dette er ikke medregnet i måltallet.

** Dokk1 forventes at åbne medio 2015. Dermed udvides Hovedbibliotekets åbningstid fra 44 til 57 timer ugentligt. Der indføres herudover ubemandet åbningstid på Dokk1 fra kl. 8.00-10.00 og kl. 19.00-21.00 på hverdage. Samtidig indføres yderligere adgang til sale, mødelokaler og café på niveau 1 på hverdage fra kl. 21.00-22.00. I dette tidsrum vil der ikke være adgang til biblioteksfaciliteterne.

*** Ud over åbningstiden for fysiske henvendelser i borgerservice er der åbent for telefonisk betjening i 42 timer om ugen. Desuden er der åbent for telefonisk betjening på den digitale hotline i 60 timer om ugen.

**** De fleste steder er der ubemandet åbningstid, således at der er adgang til bibliotekerne fra kl. 7.00-22.00 alle ugens 7 dage. Der er dog lokale variationer, som betyder at der enkelte steder er mindre ubemandet åbningstid.

15. delmål:

Den samlede besøgsaktivitet i Dokk1 og på medborgercentrene skal stige med 20 % frem til og med 2018. (Effektmål - ændret)

Status og forventet målopfyldelse:

Antallet af besøg i de øvrige fysiske betjeningssteder er en indikator for brugen af de tilbud, der ikke fordrer lånerkort, f.eks. avislæsning, Borgerservice og NemBS, afhentning af offentlig information, deltagelse i arrangementer eller læsning på stedet. Besøg tælles ved hjælp af en elektronisk besøgstæller.

Besøg Biblioteker

	R2014	*B2015	*B2016	*B2017	*B2018	*B2019
Besøg (1000)						
Dokk1 (Hovedbiblioteket)	507	650	850	950	947	947
Medborgercentrene	1.537	1.600	1.600	1.600	1.500	1.500
Besøgstal i alt	2.044	2.250	2.450	2.550	2.447	2.447

*Budgetmål er fastlagt med udgangspunkt i regnskab 2014. Der forventes en fastholdelse af besøgstallet fra 2018 og frem.

Forudsætninger for beregningerne:

1. Hovedbiblioteket forventes at være lukket i to måneder i 2015 i forbindelse med flytningen til Dokk1.

2. Der vil i en vis udstrækning opleves flere besøgende på medborgercentrene i forbindelse med Hovedbibliotekets lukkeperiode.
3. Dokk1's åbning vil omvendt i en periode medføre færre besøgende på medborgercentrene (i 2015).
4. Nyhedens interesse vil medføre mange besøgende i Dokk1 efter åbningen i 2015.
5. Nyhedens interesse forventes at være aftaget i 2016, hvilket vil kunne ses i besøgstallet for Dokk1 og i besøgstallet for medborgercentrene.
6. Kulturhovedstad 2017 vil medføre en stigning i besøgstallet i 2017 for Dokk1.
7. Fra 2017 kører letbanen og forbinder dermed Odder og Grenaa. Dette forventes at have en positiv effekt på besøgstallet i Dokk1 (både egne borgere og borgere fra omegnskommunerne) og omvendt en negativ effekt på besøgstallet på medborgercentrene (fordi borgerne i stedet vil anvende Dokk1).
8. I 2016 vil arbejdet med Letbanen medføre begrænsede adgangsforhold til Dokk1.

16. delmål:

Borgerservice og Biblioteker skal arbejde for lige muligheder på tværs af etniske skel og for udbredelsen af aktivt medborgerskab samt udbud af kulturelle tilbud. (Effekt-mål - nyt)

Målemetode:

Andelen af bibliotekslånere med udenlandsk herkomst skal som minimum udgøre den samme forholdsmæssige andel, som denne gruppe udgør af den samlede befolkning.

Aktive bibliotekslånere med udenlandsk herkomst

Aktive biblioteks-lånere	R2010	R2011	R2012	R2013	R2014	B2015	B2016	B2017	B2018	B2019
% af registrerede lånere	13,4	13,6	13,5	13,7	Tal haves ikke	15,9	16,3	16,7	17,1	17,5
% af samlet indbyggertal	14,3	14,7	15,1	15,5	15,6	15,9	16,3	16,7	17,1	17,5

Tallene for B2016-19 er baseret på prognose over udviklingen i befolkningssammensætningen i Aarhus Kommune.

- **Overordnet mål:**

Borgerservice og Biblioteker skal understøtte folkeoplysning, give borgerne adgang til inspirerende kulturtilbud og viden om byens historie. Aktiviteterne skal udspringe af og tilpasses det omgivne lokalområde.

17. delmål:

Borgerservice og Biblioteker skal tilbyde en bred vifte af arrangementer samt kurser af folkeoplysende karakter. Der skal fokuseres på børns læselyst og læseglæde. Fra 2015 og fremover skal der være mindst 15 borgervendte services, der drives helt eller delvist af frivillige. (Ydelsesmål - ændret)

Status og forventet målopfyldelse:

Som en del af Aarhus Kommunes kanalstrategi er der særligt fokus på selv- og medbetjeningskurser for borgerne.

Allerede i dag drives der forskellige bibliotekstilbud ved hjælp af frivillige f.eks. lektiecaféer og lokalarkiver. Som noget nyt vil Borgerservice og Biblioteker også arbejde med deltagerbudgetter i et par lokalområder.

Borgerservice og Biblioteker skal samtidig gennem målrettede aktiviteter understøtte og supplere førskolebørns og skolebørns færdigheder især inden for læsning.

	R2012	R2013	R2014	*B2015	B2016	B2017	B2018	B2019
Antal udbudte kurser	284	214	274	250	300	300	300	300
Antal kursister i alt	2.230	1.858	1.639	1.600	2.000	2.000	2.000	2.000
Antal borgervendte services, der drives helt eller delvist af frivillige			15	20	25	25	25	25
Antal arrangementer for førskolebørn herunder læsearrangementer	247	290	531	400	450	450	450	450
Antal arrangementer for skolebørn herunder læsearrangementer	454	798	591	400	450	450	450	450
Antal samarbejder om borgervendte aktiviteter	49	36	41	35	40	40	40	40

*Beregningerne er foretaget på baggrund af R2014.

18. delmål:

Aarhus Stadsarkiv skal indsamle dokumentation om Aarhus' historie fra borgere og kommunale myndigheder samt formidle byens historie gennem borgerinddragende aktiviteter. (Effektmål - ændret)

Forventet målopfyldelse:

		R2014	B2015	B2016	B2017	B2018	B2019
Digital tilgængelighed	Antal unikke brugere på Stadsarkivets digitale platforme*		7500	10.700	17.400	19.600	19.600
	Antal åbne, digitale filer lagt online (private)		10.000	50.000	20.000	25.000	25.000
Digitale filer og Terabyte	Antal afleveringer til "Smartarkivering.dk"	121	100	125	125	125	125
	Antal Terabyte i Digitalt Arkiv (private og kommunale, men overvejende kommunale)		6TB	9TB	12TB	16TB	16TB
Dokumentation	Antal afleveringer fra private	110	70	70	70	70	70
	Antal hyldemeter afleveret fra den kommunale forvaltning	300	700	300	300	300	300
Borgerinddragelse	Antal frivillige	51	50	50	75	75	75

*Det drejer sig om: AarhusArkivet, Sejrs Sedler, AarhusWiki og Aarhus Stadsarkivs hjemmeside.

- **Overordnet mål:**

Borgerservice og Bibliotekers tilbud skal støtte op omkring Aarhus Kommunes kanalstrategi.

19. delmål:**Gennemsnitligt 80 % af alle transaktioner* på de obligatoriske selvbetjeningsområder i Borgerservice skal ske gennem digital selvbetjening. (Effektmål - ændret)**

*transaktioner = oprettelse af ny sag eller ændring i eksisterende sag.

Status og forventet målopfyldelse:

Målet er i tråd med Regeringens og KL's målsætning om, at 80 % af alle transaktioner på de obligatoriske selvbetjeningsområder i 2015 skal ske via digital selvbetjening. De 80 % er et gennemsnit for de opgaver, der er omfattet af obligatorisk digital selvbetjening. Der kan derfor inden for de enkelte opgaveområder forventes en varierende målopfyldelse, afhængig af opgavens karakter og målgruppens forventede it-parathed.

Eksempler på områder med obligatorisk selvbetjening

Andel af transaktioner, der foregår via digital selvbetjening	R2014	B2015	B2016	B2017-2019
Flytning (MKB)	91 %	80 %	80 %	80 %
Sundhedskort (MKB)	84 %	80 %	80 %	80 %
Blåt EU sygesikringskort *(MKB)	92 %	80 %	-	-
Affaldshåndtering fra borgere (MTM)		80 %	80 %	80 %
Anmeldelse af rotter (MTM)		80 %	80 %	80 %
Ansøgning om optagelse i dagtilbud (MBU)	91,9 %	80 %	80 %	80 %
Indskrivning i skole (MBU)	86,2 %	80 %	80 %	80 %
Ansøgning om hjælpemidler (MSO)		80 %	80 %	80 %

* Blåt EU sygesikringsbevis overgår til Udbetaling Danmark

Området for obligatorisk selvbetjening øges i bølger frem mod 2015 gennem Bølgeplanen for obligatorisk digital selvbetjening på kommunale områder. Med bølge 3, fra december 2014, er der tale om i alt ca. 30 områder for obligatorisk selvbetjening. Bølge 4, som forventes at træde i kraft ultimo 2015, er endnu ikke klarlagt. Afrapportering sker i samarbejde med magistratsafdelingerne og er forankret i Styregruppen for Borgerservice.

20. delmål:**Andelen af digitale udlån af bøger, lydbøger og film skal stige i perioden 2016-2019. (Effektmål - ændret)**

Digitale udlån er relativt dyrere sammenlignet med de fysiske udlån. De fysiske udlån kan derfor ikke erstattes med digitale udlån i forholdet 1:1 inden for samme økonomiske ramme.

Overordnet bestræbes der efter en udvikling af dette udlån set i lyset af, at det skaber større tilgængelighed og underbygger Aarhus Kommunes Kanalstrategi. Derfor er der tale om et mål om at fastholde og udvikle den andel de digitale udlån udgør af det samlede udlån inden for den givne økonomiske ramme.

Medborgercentrenes digitale udlån:

Andel af udlån, der er digitale	R2014	B2015	B2016	B2017	B2018	B2019
Bøger*	1,2 %	1,5 %	1,9 %	2,4 %	2,9 %	2,9 %
Lydbøger**	32,6 %	43,1 %	54,2 %	64,9 %	74,3 %	74,3 %
Film***	9 %	10,3 %	11,7 %	13,3 %	15,1 %	15,1 %

*E-bøger/(udlån af fysiske bøger+e-bøger).

** Netlydbøger/(udlån af lydbøger + netlydbøger).

*** Netfilm/(dvd'er + netfilm).

21. delmål:

Kontrolarbejde skal effektivt afdække socialt snyd. Folkeregistret skal sikre korrekt personregistrering. Endelig må kommunens samlede restancemasse årligt maksimalt stige svarende til den kommunale fremskrivningsprocent. (Effektmål - ændret)

Status og forventet målopfyldelse:

Kontrolarbejdet i Magistratsafdelingen for Kultur og Borgerservice består i at afdække socialt snyd og skattesnyd afledt af proformaflytninger. Kontrolfunktionen har til formål at kontrollere bopælsforhold m.v. vedrørende borgere, der modtager boligstøtte, familieydelse og økonomisk friplads som enlig forsørger i de tilfælde, hvor der opstår mistanke om, at disse ydelser beror på en proformaflytning. Kontrollen omfatter såvel modtageren af ydelserne som tilknyttede personer.

Opfyldelsen af målet vurderes dels via værdien af fremsatte tilbagebetalingskrav og dels via stop af betalingskrav og stoppede ydelser. Der er forskellige refusionsprocenter på de forskellige områder.

I 2014 blev brug af logivært-erklæringer udvidet. På sigt vil indsatsen medføre relativt færre udgifter til friplads og boligstøtte. Forsøget blev evalueret i forbindelse med regnskab 2014. Evalueringen viste, at indsatserne havde været særdeles effektive, og det er besluttet at indsatserne fortsætter.

Provenu ved kontrolvirksomhed i MKB

1000 kr.	R2013	R2014	B2015	B2016	B2017-2019*
Tilbagebetalingskrav	924	390	360	360	360
Værdi af stoppede ydelser	7.313	7.351	6.000	6.000	6.000
I alt provenu ved kontrolvirksomhed	8.238	7.742	6.360	6.360	6.360
Heraf kommunalt provenu	6.695	5.446	4.240	4.240	4.240

*Udbetaling Danmark har i 2013/2014 overtaget udbetaling af boligstøtte og familieydelse. Disse ydelser har derfor ingen betydning for Aarhus Kommune og indgår derfor ikke i statistikken fra 2014.

Opkrævningen vil i 2015 og fremefter arbejde på en yderligere effektivisering af opkrævningsarbejdet og vil herudover i regi af tværkommunale samarbejdsfora arbejde for, at SKAT intensiverer inddrivelsen af de kommunale krav.

Maximale niveau for de samlede restancer i Aarhus Kommune

1000kr	R2014	B2015	B2016	B2017-2019*
*	364.288	428.815	428.815	428.815

*Budgettallene er beregnet med udgangspunkt i regnskabstal for 2012 og indeholder mellemkommunale refusioner, som kun delvist varetages af Opkrævningen. Opkrævningen i Aarhus Kommune overtager løbende nye krav. Der vil således fremadrettet blive korrigeret for nye områder.

- **Overordnet mål:**

Borgerservice og Biblioteker skal spille en aktiv rolle i realiseringen af initiativet Smart Cities for sammen med offentlige og private aktører at skabe digitale løsninger på en række samfundsmæssige udfordringer.

22. delmål:

Borgerservice og Biblioteker vil indsamle og udstille åbne data og sørge for, at der bliver afholdt forskellige arrangementer med henblik på at udvikle projekter, understøtte start-up virksomheder og formidle om digitaliseringens risici. (Effektmål - nyt)

Borgerservice og Biblioteker vil indsamle og udstille data fra kommunen, de øvrige aktører i SmartAarhus og alle andre, der ønsker at dele data. Det skal ske gennem Open Data Aarhus (www.odaa.dk).

Antal datasæt der bliver tilgængelige

	B2015	B2016	B2017	B2018	B2019
Antal datasæt*	200	300	400	500	500

*Et datasæt er et sæt af data om et emne. F.eks. 'parkeringsdata', 'tømningsdata affald/varme', 'bevaringsværdige bygninger i Aarhus Kommune' og 'arrangementer på Aarhus Kommunes biblioteker'.

Borgerservice og Biblioteker skal medvirke til udvikling af projekter, der anvender frit tilgængelige data og medvirke til udviklingen af konkrete anvendelser af åbne grunddata f.eks. gennem organisering af tematiserede hackathons. Desuden skal Borgerservice og Biblioteker arbejde for gennem partnerskaber, at etablere tiltag, som understøtter start-up virksomheder inden for det digitale område.

Via medborgercentrene og Dokk1 skal Borgerservice og Biblioteker være ramme om SmartAarhus aktiviteter, og gennem events og arrangementer vil Borgerservice og Biblioteker støtte op omkring Internet Week Denmark.

Endelig vil Borgerservice og Biblioteker arbejde for at udvikle oplysningsformater, der skaber opmærksomhed om digitaliseringens mulige risici og faldgruber.

Antal arrangementer og kampagner:

	B2015	B2016	B2017	B2018	B2019
Antal arrangementer der anvender åbne data*	10	10	10	10	10
Antal arrangementer der understøtter start-up virksomheder	3	4	4	4	4
Antal arrangementer/events under Internet Week Denmark	2	2	2	2	2
Digital kampagne rettet mod unge	1	1	1	1	1

*Antal arrangementer som Borgerservice og Biblioteker har arrangeret, afholdt eller deltaget i.

3. Særlige indsatsområder**Sport og Fritid**

Fonden **Aarhus Internationale sejlsportscenter** skal fortsat arbejde med at fremskaffe restfinansieringen til etablering af et internationalt sejlsportscenter. Kultur og Borgerservice er løbende i dialog med Fonden og vil fremsende en status på finansieringen i forbindelse med regnskabet.

Hensigtserklæring Sport og Fritid

Teknik og Miljø igangsætter sammen med Kultur og Borgerservice en proces med henblik på - om nødvendigt - at justere kommuneplanen i området omkring Fredensvang.

Kultur

Kunst i byrum

I perioden 2014 - 2016 skal byen og landskabet udforskes gennem kunstneriske eksperimenter, borgerinddragelse og anskaffelse af permanent og/eller midlertidig kunst. Der skal sættes særligt fokus på kunst i forstæder og landsbyer og på nye innovative samarbejdsformer og inddragelsesmetoder. Evalueres i forbindelse med ny kulturpolitik, der udarbejdes i 2016, og skal gælde for 2017 og frem.

Ungdommens Hus, Kulturhus for Unge

Ungdommens Hus, Kulturhus for Unge er et samarbejdsprojekt på tværs af magistratsafdelinger. Initiativet er skrevet ind i Kulturpolitikken, og det fremgår af Budgetforlig 2014, at Børn og Unge og Sociale Forhold og Beskæftigelse skal bidrage med medarbejderressourcer til projektet. Der skal søges etableret partnerskaber med Institut for (X), Frontløberne, Produktions-skolerne m.m. Projektet skal indledes med brugerinddragende processer, der skal være med til at skabe og definere stedet. Stedet forventes i løbet af projektperioden 2014 - 2016 at overgå til at være en socialøkonomisk virksomhed. Evalueres i forbindelse med ny kulturpolitik, der udarbejdes i 2016, og skal gælde for 2017 og frem.

Vision om et børnekulturelt produktionscenter - kunst og kultur med børn og unge

I Aarhus Kommunes kulturpolitik for 2014-2016 er visionen om en samling af børnekulturelle aktiviteter og aktører i fælles fysiske rammer vedtaget med opbakning fra samtlige politikere i Byrådet. Centret samler blandt andre kulturskolerne for børn og unge, børnekulturelle kompetencecentre, herunder Børnekulturhuset, og skal tilbyde en bred vifte af oplevelser. Stedet skal styrke talent- og kompetenceudvikling og skal signalere seriøsitet om børn og unges møde med kunst og kultur.

Finansiering af Europæisk Kulturhovedstad i 2017 (Tilskud til Fonden Aarhus 2017)

MKB og MTM har fået udarbejdet en mulighedsanalyse for en fremtidig bebyggelsesplan for Brobjergskolen. Sideløbende er der lavet en opgørelse over de nuværende lejere og behovet for genhusning. De estimerede udgifter til genhusning sat i forhold til de estimerede indtægter ved et salg viser, at det ikke er rentabelt, at sælge hele eller dele af Brobjergskolen, før der er taget stilling til enten ophør af aktiviteter, eller placering/genhusning af nuværende aktiviteter, f.eks. i forbindelse med realisering af andre initiativer. Ud fra dette arbejdes der videre med Brobjergskolen, men tidshorisonten bliver længere end forventet. Det skal på et senere tidspunkt afklares, hvilket pejlemærke der skal sættes for nettoprovenuet. Kommunens samlede finansieringsbidrag er ikke til diskussion, og det er nødvendigt at finde flere salgsemner. MKB samarbejder med BA videre med begge dele.

Analyse af mulighederne for et Dansens Hus i Aarhus

Kultur og Borgerservice gennemfører, på baggrund af en evalueringen af Danseområdet i Aarhus, samt den kunstfaglige vurdering, der laves af Kunstrådet og fremlægges i 2016, en analyse af mulighederne for etablering af et Dansens Hus i Aarhus.

Biblioteker og Borgerservice

Kultur og Borgerservice har i 2015 igangsat forsøg med udvikling af lokale medborgercentre og multihuse. Dette evalueres i forbindelse med regnskabet for 2016.

4. Beskrivelse af ydelser

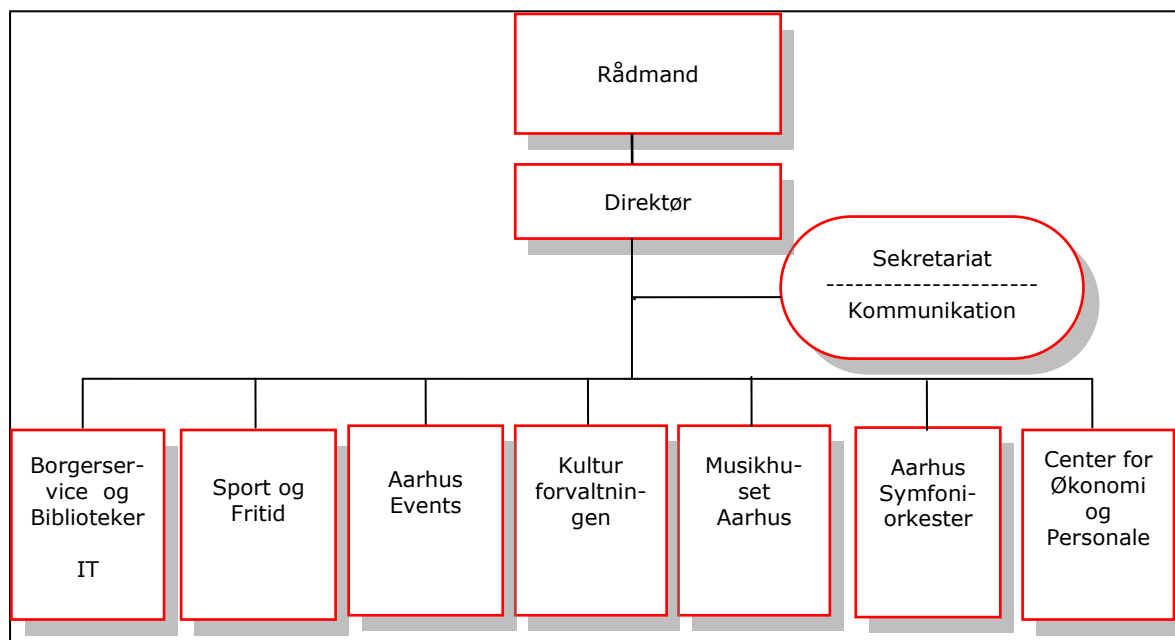
Kultur og Borgerservice er karakteriseret ved primært at løse serviceopgaver, hvor serviceniveauet er fastlagt via byrådet.

Kultur og Borgerservice tilbyder borgerne en række servicetilbud via kommunale institutioner, stiller faciliteter til rådighed for foreningslivet og andre brugere, samt yder tilskud foreninger og selvejende institutioner. Ydelserne er kort oplyst nedenfor.

- **Sport & Fritid:** boldbaner, haller og idrætslokaler, tennisbaner, svømmehaller og friluftsbade, atletikbaner, skøjtehal m.v. Dertil kommer tilskud til foreningsaktiviteter og lokaler.
- **Aarhus Events:** Kommunens eventenhed, forankret i Kultur og Borgerservice. Via puljer til sports- og kulturelle events hverves, udvikles og afvikles større og strategiske events.
- **Kultur:** Musikhuset, Aarhus Symfoniorkester, Aarhus Musikskole, Godsbanen, Børnekulturhuset, Filmby Aarhus. Dertil kommer tilskud til en række museer og teatre, bl.a. ARoS, Den Gamle By og Moesgaard m.fl.
- **Borgerservice og Biblioteker:** Borgerservicecenter (Dokk1), Hovedbibliotek (Dokk1), 18 medborgercentre og Aarhus Stadsarkiv.

5. Organisation

Nedenfor vises den overordnede organisering af Kultur og Borgerservice, og der følger en kort beskrivelse af arbejdsprocesser, der karakteriserer Kultur og Borgerservice.



* IT, Kommunikation og CØP er tværgående fællesfunktioner for hele magistratsafdelingen

Ydelser

Sport og fritid

Sport & Fritid yder tilskud og stiller faciliteter til rådighed for idrætsforeninger, spejderforeninger, oplysningsforbund m.v. og arbejder med en lang række udviklingsprojekter, som skal realisere mål i Sport og Fritidspolitikken. Det er foreninger, aftenskoler og øvrige aktører på folkeoplysningsområdet, som udbyder aktiviteter og fastlægger indholdet for deltagerne, og således beslutter kommunen ikke indholdet af tilbuddene til borgerne. Sport & Fritid varetager også driften af en lang række idrætsfaciliteter. Sport & Fritid har endvidere opgaver vedr. talentudvikling, eliteidræt og tiltrækning og afvikling af store idrætsarrangementer.

Aarhus events

Aarhus Events er hele kommunens eventenhed, men er forankret i Kultur og Borgerservice. Et "eventforum" bestående af borgmester, Kulturrådmand og Teknikrådmænd udgør en uformel bestyrelse, som sætter retning og drøfter byens involvering i større events. Via puljer til sport- og kulturelle events hverves, udvikles og afvikles større og strategiske events. Aarhus Events fungerer desuden som "indgangsdør" for events for at bidrage til, at Aarhus opleves som en attraktiv eventby, hvor det er nemt at arrangere events.

Kultur

Kulturforvaltningen består af et sekretariat samt fire decentrale institutioner; Børnekulturhuset, Musikskolen, Filmby Aarhus og Driftsorganisationen for Godsbanen. Godsbanen rummer ud over den kommunale driftsorganisation bl.a. Den selvejende institution Godsbanen og tre kunstformidlingscentre.

Kulturforvaltningens sekretariat varetager administrationen af tilskud til en række selvejende kulturinstitutioner i Aarhus Kommune.

Kulturområdet er i øvrigt karakteriseret ved, at Aarhus Kommune i lighed med staten betjener sig af armslængdeprincippet, som skal sikre en politisk uafhængig rådgivning af det politiske

og forvaltningsmæssige system. Således er det de rådgivende armslængdeorganer, Kunstrådet, Rytmisk udvalg og Billedkunstudvalget, som i en række situationer indstiller og giver anbefalinger.

Musikhuset

Musikhuset varetager den daglige drift og vedligeholdelse af bygninger samt står for udlejningen af sale og lokaler. For at sikre et hyppigt og alsidigt kulturelt udbud, arbejder Musikhuset desuden som selvstændig arrangør.

Aarhus Symfoniorkester

Aarhus Symfoniorkester består af ca. 68 fastansatte musikere og en mindre administration. Grundstammen i orkestrets virke er symfonikoncerterne i Symfonisk Sal i Musikhuset Aarhus. Hertil kommer et antal mindre koncerter og pædagogiske aktiviteter.

Borgerservice og Biblioteker

Borgerservice er karakteriseret ved at tilbyde én indgang til kommunale serviceydelser på en række kerneområder som pladsanvisning, sygesikring, pas og kørekort. Borgerservice har sit fysiske betjeningssted på Rådhuset (fra medio 2015 Dokk1). Visse borgerserviceydelser leveres også på medborgercentrene. Borgerservice har en "Backoffice" afdeling, som varetager sagsbehandling på sygesikring/folkeregister, vielser, kontrolopgaver vedr. socialt bedrageri samt opkrævning. Desuden varetager Borgerservice opgaverne for hegnsyn, beboerklagenævnet og huslejenævnet. Opgaver vedr. folketings-, lokal- og EU-valg samt folkeafstemninger løses også af Borgerservice. Borgerservice og Biblioteker har pr. 1. januar 2015 overtaget Folkeinformation fra MSB.

Bibliotekerne stiller bøger, musik, film og andre materialer til rådighed for borgerne på 18 medborgercentre og på Hovedbiblioteket (Dokk1). Derudover tilbyder bibliotekerne en lang række elektroniske tjenester via internettet. Samtidig er bibliotekerne offentlige rum med forskellige former for aktiviteter som lokalarkiver, lektiecafé, uformelle mødesteder, litteraturarrangementer, workshops m.m. De fungerer dermed også som kulturelle mødesteder i lokal-samfundene.

Aarhus Stadsarkiv er Aarhus Kommunes forvaltningsarkiv og historisk arkiv for borgerne i Midtbyen. Stadsarkivet har til opgave at indsamle dokumentation om Aarhus' historie fra borgere og kommunale myndigheder, stille arkivalier til rådighed, vejlede borgere og myndigheder og deltage i kulturarvsarbejdet i Aarhus. Endvidere er der 22 lokalarkiver, der arbejder med indsamling, bevaring og formidling af lokalhistorie.

6. Supplerende nøgletal

Der udarbejdes nøgletal i 6-bysamarbejdet. De følgende nøgletal fremgår af det udarbejdede materiale med baggrund i regnskab 2014

6.1 Sport & Fritid

6-bynøgletal for Sport & Fritidsområdet

	Aarhus	Odense	Aalborg	Esbjerg	Randers	København
Kr. pr. indbygger						
Lokaler til idræt og fritid (kommunal)	183	380	371	3902)	219	27
Lokaler til idræt og fritid (selvejende og private) ¹⁾	78	214	186	196	307	85
Oplysningsforbund	117	66	76	31	44	81

Aktivitetstilskud m.v.	111	37	90	63	72	47
Daghøjskoler	29	03)	18	12	04)	38
Ungdomsskoler	05)	207	95	100	151	118
Ungdomsskoleklubber	0	0	42	0	0	0
Nettodriftsudgifter i alt	518	904	836	796	793	396

1. Lokaleudgifter til klub- og ungdomsskole-området indgår ikke i beløbet.
2. Beløbet indeholder ikke udgifter til udvendig bygningsvedligeholdelse.
3. Odense Kommune har ingen daghøjskoler.
4. Randers Kommune har ingen daghøjskoler.
5. Aarhus Kommune kan ikke opgøre regnskabet særskilt for ungdomsskolerne, da det er en del af det samlede klubområde.

6.2 Kultur

6-bynøgletal for Kultur

	Aarhus	Odense	Aalborg	Esbjerg	Randers	København
TEATRE:						
Antal godkendte små storbyteatre/egnsteatre	4	3	1	1	1	11
MUSIKSKOLER:						
Musikskoleelever pr. 1.000 0-25 årige	36	48	71	73	45	9
Nettodriftsudgift pr. elev	3.093	2.015	3.461	4.533	4.019	6.734
Antal aktivitetselever	4.411	3.339	5.098	2.733	1.421	1.741
LANDSDELSORKESTRE:						
Antal fastansatte musikere	69	73	65	111)	142)	0
Nettodriftsudgifter³⁾ pr. indbygger:						
Museer	104	183	111	146	122	80
Teatre	64	47	41	43	57	63
Landsdelsorkestre	70	156	136	32	50	0
Musikskoler	42	34	86	107	59	20
Andre kulturelle opgaver	237	339	322	370	203	114
Nettodriftsudgift i alt	518	759	696	698	491	309

1. Esbjerg har 11 fastansatte musikere i et ensemble (ikke landsdelsorkester)
2. Randers har 14 fastansatte musikere i et kammerorkester (ikke landsdelsorkester)
3. Bygningsvedligeholdelse og lejeudgifter er indeholdt i nettodriftsudgiften.

Centrale aktivitetsoplysninger vedr. Aalborg, Aarhus og Odense Symfoniorkester

	R2009	R2010	R2011	R2012	B2013	B2014	B2015	B2016	B2017	B2018
Finansiering pr. orkester i mio. kr.										
Aalborg Symfoniorkester										
Stat	21,5	21,1	20,6	21,1	21,1	21,0	20,8	20,7	20,6	20,5
Kommune	29,2	28,9	28,4	28,9	28,4	29,0				
Egenfinansiering	3,1	2,6	2,9	2,7	2,4	3,8				

Samlet finansiering	53,8	52,6	52,0	52,7	51,9	53,8				
Aarhus Symfoni-orkester*										
Stat	22,5	22,0	21,7	21,6	21,5	21,4	21,2	21,1	21,0	20,9
Kommune	22,1	22,0	21,7	21,3	20,8	20,4	20,4	20,4	20,4	20,4
Egenfinansiering	6,7	7,5	7,0	8,0	7,8	7,2	7,7	7,7	7,7	7,7
Samlet finansiering	51,3	51,6	50,3	50,9	50,1	49,0	49,3	49,2	49,1	49,0
Odense Symfoni-orkester										
Stat	22,6	22,2	21,8	21,7	21,6	21,5	21,3	21,2	21,1	21,0
Kommune	35,1	34,7	36,2	33,5	33,5	33,0				
Egenfinansiering	3,7	4,1	4,0	5,5	5,5	5,9				
Samlet finansiering	61,4	61,0	61,9	60,8	60,6	60,4				

Kilde: Finansloven 2015

* Aarhus Symfoni-orkester bor huslejfrit til en værdi af ca. 3,5 mio. kr.

6.3 Borgerservice og biblioteker

6-by nøgletal Borgerservice og Biblioteker

Driftsudgifter og -indtægter til bibliotekerne

Kr. pr. indbygger	Aarhus	Odense	Aalborg	Esbjerg	Randers	København
Lønudgifter ¹⁾	249	245	277	297	278	249
Materialer og baser	64	42	58	54	61	60
Heraf bøger m.v. ²⁾	37	24	30	33	34	37
Andre materialer ³⁾	16	8	16	12	16	10
Elektroniske ressourcer ⁴⁾	11	10	12	9	10	14
Administration mm. ⁵⁾	20	28	19	26	43	14
Øvrige udgifter ⁶⁾	16	15	29	24	13	40
Bruttodriftsudgift i alt	340	367	389	369	382	344
Bruttodriftsindtægt i alt	-20	-16	-19	-14	-18	-39
Nettodriftsudgift i alt	320	351	370	355	364	305
Kr. pr. udlån						
Nettodriftsudgift i alt	49	61	56	68	50	53

Anmærkninger

Driftsudgifter og -indtægter er eksklusive betjeningsoverenskomster og ejendomsudgifter, centralbibliotekets andel og fast ejendom.

1) Lønudgifter er inklusive udgifter på konto 06.45.51.

2) Bøger og serierpublicationer dvs. aviser, tidsskrifter og årbøger.

3) Andre materialer er musik, dvd, lydbøger mv.

4) Elektroniske ressourcer: Online ressourcer, e-bøger, brugeravgift for elektroniske databaser, øvrige digitale dokumenter mv.

5) Indeholder udgifter til administration, inventar, telefoni, øvrige personaleudgifter (ikke løn), katalogiseringsbidrag samt bidrag til Danbib, Bibnet og DDB.

6) Øvrige udgifter er: Kulturelle arrangementer, IT-udgifter og kørende materiel.

Biblioteker - aktiviteter og faciliteter i 2012

Antal	Aarhus	Odense	Aalborg	Esbjerg	Randers	København*
Antal udlån¹⁾	2.105.217	1.124.440	1.351.270	598.816	706.430	3.274.253
I alt udlån pr. indbygger	7	6	7	5	7	6
Antal udlån pr. personaleenhed ²⁾	11.349	8.220	9.855	8.098	11.181	9.223
Antal elektroniske besøg på bibliotekernes hjemmeside pr. 10.000 indbygger:³⁾						
Antal besøg	51.951	51.079	44.766	39.064	44.882	90.518
Antal sidevisninger	328.196	271.719	400.977	197.649	271.975	406.122
Antal brug af online ressourcer pr. 10.000 indbyggere⁴⁾						
Antal søgninger	0	0	0	0	0	0
Antal downloads	0	0	0	0	0	0
Aktive låner:⁵⁾						
Antal aktive låner procentvis af indbyggere	30	29	31	27	30	34
Antal fysiske betjeningssteder pr. 31.12.2014 ⁶⁾	19	10	18	7	5	20
Heraf hel eller delvis selvbetjening pr. 31.12.2014	15	9	14	6	4	16
Antal årsværk pr. 10.000 indbyggere	6	7	7	6	7	6
Selvbetjening i pct.af Udlån	91	90	86	83	74	97
Aflevering	96	91	90	88	73	9

Anmærkninger

Tabellen er baseret på oplysninger indberettet til Kulturstyrelsen vedrørende 2014.

1) Eksklusive fornyelser og CB-udlån.

2) Antal årsværk er eksklusiv rengøring, kantine, ejendomsfunktioner, betjeningsoverenskomst og lokalhistorisk arkiv.

3) Et elektronisk besøg er et besøg på bibliotekernes hjemmeside jf. definitionen i KPI-indeks.

4) Antal downloads fra eksterne servere indeholder bl.a. Filmstriben, e-bøger, netlydbøger og netmusik. Ikke muligt at tilvejebringe valide tal vedrørende 2014 grundet fejl hos udbyderne.

5) En aktiv låner er i det pågældende år registreret for mindst 1 transaktion i udlånssystemet.

6) Inklusive antal bogbusser (ej bogbusstoppesteder).

7. Ressourcer

7.1 Tidligere år

Sektorens regnskabsresultat for årene 2011 til 2014 og budget for 2015:

	R 2011	R 2012	R 2013	R 2014	B 2015
	- 1.000 kr. i 2016-priser - - antal fuldtidsansatte -				
Nettodriftsudgifter	565.969	563.407	980.149	994.174	1.063.595
Nettoanlægsudgifter	240.826	234.946	305.382	384.773	273.927
Gennemsnitl. personaleforbrug	714	725	698	699	699

7.2 Kommende år

Sektorens budget for 2015 til 2019:

	B 2015*	B 2016	BO 2017	BO 2018	BO 2019
	- 1.000 kr. i 2016-priser - - antal fuldtidsansatte -				
Nettodriftsudgifter	1.063.595	1.057.831	1.029.550	1.013.789	999.813
Nettoanlægsudgifter	273.927	79.311	3.100	68.971	19.513
Gennemsnitl. Personaleforbrug**	699	699	699	699	699

*) Budget 2015 er fremskrevet til 2016-priser med KL's vægtede fremskrivningsprocenter.

**) Det gennemsnitlige personaleforbrug er opgjort før besparelser.

Sektorens ramme, overskud/underskud og status for 2015 til 2019:

	B/R 2015	B 2016	BO 2017	BO 2018	BO 2019
	<i>1.000 kr. i 2015-priser</i>	<i>- 1.000 kr. i 2016-priser -</i>			
Forventet ramme ¹⁾	642.123	649.311	635.427	619.637	605.661
Nettobudget	652.136	664.311	635.427	619.637	605.661
Forventet overskud/underskud ²⁾	-10.013	-15.000	0	0	0
Saldokorrekationer	-1.989	0	0	0	0
Status, ultimo ³⁾	25.679	10.679	10.679	10.679	10.679

1) Nettobudgettet er afgrænset til rammebelagte områder. I budget 2015 er der tale om oprindeligt budget.

2) Overskud/underskud = ramme - nettobudget (+: overskud; -: underskud).

3) Status ultimo korrigeres fra år til år med overskud/underskud og rentetilskrivning.

Produktivitetstal for Magistratsafdelingen for 4.70 Kultur og Borgerservice

	R 2011	R 2012	R 2013	R 2014	B 2015	B 2016
Bibliotekerne: Udvikling i antal besøgende ift. løn. 2012=100		100	89	90	112	113
Musikhuset Århus*: Udvikling i samlede antal besøgende ift. arrangementer. 2013=100			100	108	110	110
Århus Musikskole: Udvikling i antal elever ift. nettoudgifter 2007=100	100	110	120	114	108	108
Borgerservice: Digitale henvendelser vedr. flytninger og sygesikring ift. it udgifter **	100	75	110	311 **	136	204

* Nyt indeks fra 2013 idet Musikhusets interne regnskabsprocesser har ændret sig

** Blåt Sygesikringsbevis er steget fra ca 20.000 i 2013 til 122.000 i

2014 (lovændring pr. 1/8-2014 omkring dækning i EU og dermed

ændret behov for kortet). Det er usikkert hvorledes

lovændringen vil påvirke antallet i fremtiden