

Børn og Unge

1. Ydre vilkår, grundlag og strategi

Børn og Unge har ansvaret for hovedparten af de kommunale tilbud til de 0-18-årige, herunder drift og udvikling af dagtilbud, skoler, fritidstilbud og børnesundhed. Et samlet byråd vedtog i 2008 børne- og ungepolitikken som grundlaget for arbejdet med alle børn og unge 0-18 år. Med afsæt heri er Børn og Unges overordnede vision, at udvikle:

- Glade, sunde børn og unge med selvværd
- Personligt robuste, livsduelige og kreative børn og unge, som har et højt fagligt niveau og er rustede til at møde fremtidens udfordringer
- Børn og unge, der oplever medborgerskab – og bruger det
- Børn og unge, der deltager i og inkluderer hinanden i fællesskaber

Aarhus Kommunes børne- og ungepolitik danner således den værdimæssige ramme for hele det arbejde - centralt som lokalt - der pågår i Børn og Unge. Det er en ramme, som bygger på anerkendelse, inddragelse og høje forventninger til det enkelte barn i et tæt samarbejde med forældrene. Og det er indenfor denne ramme, budgettets effektmål vedr. Læring og udvikling, Trivsel og sundhed, Rummelighed og Forældresamarbejde er formuleret.

Med effektmålene i budgettet udstikker byrådet den politiske ramme og retning for Børn og Unges arbejde. Internt i Børn og Unge er de overordnede effektmål udfoldet i ti strategier, som understøtter arbejdet med at realisere vores vision og mål. De ti strategier er således ikke en del af budgettet, men understøtter den politisk fastsatte ramme og retning, som budgettet sætter. De første fire strategier vedrører hhv. Læring og udvikling, Trivsel og sundhed, Rummelighed og Forældresamarbejde, og knytter sig således til effekten af Børn og Unges ydelser. De øvrige seks strategier vedrører Ledelse, Personale, Organisation, Drift, Digitalisering og Kommunikation, og er dermed, jf. virksomhedsmodellen (ROYE), understøttende i forhold til de første fire. Strategierne og de tilhørende indsatser evalueres og videreudvikles løbende i takt med, at omgivelserne og grundlaget for Børn og Unge forandres, således at de fortløbende opfylder deres mål og giver klare retningslinjer for Børn og Unges tilrettelæggelse af indsatsen.

Effektmål og strategier angiver rammen og retningen for det lokale råderum, mens selve tilrettelæggelsen og leverancen af ydelserne inden for dette råderum er lagt i hænderne på de lokale dagtilbud, skoler og fritidstilbud. Målet er så stort et lokalt råderum som muligt inden for den ramme og retning, Byrådet har udstukket. Lokalt følges der op på arbejdet med effektmål og strategier i kvalitetsrapporterne. Således danner kvalitetsrapporterne afsættet for udvikling af de enkelte tilbud, og er med til at sikre den røde tråd i arbejdet. Kvalitetsrapporterne kan ses på Aarhus Kommunes hjemmeside (www.aarhus.dk/kvalitetsrapporter).

Lige fra det første møde med sundhedsplejersken, over barnets daginstitutions-, skole- og fritidsliv og dets vej ind i en ungdomsuddannelse har Børn og Unge høje ambitioner vedr. børnenes trivsel, læring og fællesskaber og deres udvikling 0-18 år. Målet er, at alle børn og unge når videre ud i livet med den bedst mulige bagage. Det er med dette afsæt, man skal se nærværende budget for Børn og Unge.

2. Mål for effekt og ydelser

Det bærende hensyn i Børn og Unge er helhedstænkning og det tværfaglige samarbejde - med børnene og de unge i centrum. Indsatsen for børnene og de unge i Aarhus skal være gennemsyret af helhed og sammenhæng. Ambitionerne er først indfriet, når *alle* børn og unge trives, lærer og udvikler sig. Det er det mål, Børn og Unge arbejder efter hver dag, og det er det, de overordnede effektmål i budgettet rammesætter.

De overordnede effektmål i budgettet er ligestillede og danner således tilsammen rammen om det gode børneliv. De understøttende indsatser skal af samme grund være sammenhængende på tværs af faggrænser og på tværs af hele 0-18 års perspektivet.

Til belysning af hvert effektmål og de underliggende delmål er der opstillet en række indikatorer, der skal ses som 'tegn' på, om Aarhus Kommune er på rette vej. For hver af disse indikatorer er der fastsat en tolerancetærskel. Hvis regnskabsresultatet ligger *inden for* denne tolerance, betragtes det som et udtryk for, at udviklingen går i det ønskede retning. Det betyder ikke i sig selv, at Børn og Unge er 'i mål' med indsatserne – det er vi først, når ambitionerne er indfriet for alle børn og unge. Men det giver en pejling om, at indsatserne har den ønskede effekt – til gavn for børnene og de unge. Er resultatet derimod *uden for* den fastsatte tolerance, er det et tegn på, at der brug for yderligere fokus på det pågældende område, herunder evt. omprioritering eller justering af Børn og Unges indsatser.

Budgettet for 2016 er forberedt via en række temadrøftelser i Børn og Unge-udvalget hen over 2014 og 2015, samt fællesmøde med Socialudvalget i foråret 2015. Hvor der med Budget 2013, 2014 og 2015 i vidt omfang var tale om at videreføre det foregående års budget, rummer Budget 2016 mere omfattende justeringer. Hensigten med justeringerne er at sikre det bedst mulige grundlag for at understøtte og følge op på arbejdet med børnene og de unge – og dermed et stadigt bedre grundlag for samarbejde, videndeling og inddragelse af forældre som den vigtige ressource de er i forhold til børnenes trivsel, læring og fællesskaber i hele 0-18 års perspektivet. Justeringerne i Budget 2016 skyldes følgende forhold:

Foranlediget af byrådets **effektiviseringskrav** samt byrådsbeslutninger på baggrund af kvalitetsrapporteringen, arbejder Børn og Unge for det første hen imod en generel styrkelse af de **tidlige, forebyggende indsatser**. Budgetmålene for 2016 afspejler i vidt omfang behovet for at underbygge de tidlige, forebyggende indsatser med viden om, hvordan det går alle børn og unge – ikke alene mens de går i skole og med snævert fokus på deres faglige niveau, men i høj grad også i de tidligste år af deres liv, og med et bredere fokus på både trivsel, læring og fællesskaber. Med sigte på at få viden om effekterne af de tidligere, mere forebyggende indsatser rummer budgettet for 2016 derfor nye indikatorer på de 0-6-årige børns trivsel, læring og fællesskaber samt nye mål for inklusion 0-18 år.

For det andet har **Folkeskolereformen** og den nye bekendtgørelse om kvalitetsrapporter medført en række nationalt fastsatte, obligatoriske måltal for børnene og de unges faglige niveau og overgang til ungdomsuddannelse, som alle er integreret i Budget 2016 – enten som supplement til eller erstatning for de gældende indikatorer for børnenes læring og udvikling. I samme forbindelse har indførelsen af de nationalt fastsatte, obligatoriske trivselsmålinger blandt folkeskoleeleverne konsekvenser for det datagrundlag, der fremadrettet skal bruges til at belyse børnenes og de unges trivsel.

Samlet set er Budget 2016 således kendetegnet ved, at de overordnede effektmål og delmål er uændrede i forhold til tidligere – men samtidig er der tilføjet et nyt delmål vedr. inklusion, som er fælles for MBU og MSB, og der er sket gennemgående tilpasninger af indikatorer, datagrundlag og opgørelsesmetoder til belysning af alle Børn og Unges effektmål¹. Alt sammen tilpasninger, som skal sikre, at de mål og tegn, Børn og Unge styrer efter, på én gang efterlever de nationalt fastsatte krav og ambitionerne i Aarhus Kommunes børne- og ungepolitik – og

¹ Det skal særskilt bemærkes, at det i Budget 2016 er nødvendigt med et gennemgående forbehold hvad angår datagrundlaget til belysning af alle indikatorer, der bygger på elev- og forældreudsagn. Det skyldes, at den præcise spørgeramme til eleverne afventer en udmelding fra Undervisningsministeriet om de nationalt fastsatte obligatoriske trivselsmål, og at spørgerammen til forældrene er under revidering, så den bl.a. stemmer overens med fokus i Folkeskolereformen og arbejdet med tidlige, mere forebyggende indsatser.

underbygger arbejdet med tidligere, mere forebyggende indsatser, inklusion og implementering af Folkeskolereformen.

2.1. Overordnede effektmål

- **Læring og Udvikling:** Børn og unge har faglige, personlige, sociale og kulturelle kompetencer, der gør dem i stand til at gennemgå et uddannelses-/dannelsesforløb (effektmål)
- **Trivsel og Sundhed:** Børn og unge trives, er glade, sunde og har selvværd. De har en god opvækst og udnytter egne potentialer (effektmål)
- **Rummelighed:** Børn og unge respekterer deres medmennesker og tager personligt ansvar. De indgår i forpligtende fællesskaber, begår sig i forskellighed og mangfoldighed samt deltager aktivt i samfundet som demokratiske medborgere (effektmål)
- **Forældresamarbejde:** Forældre og institutioner indgår i et gensidigt forpligtende og vedkommende samarbejde, hvor hver part tager ansvar for børn og unges trivsel, læring og udvikling (effektmål)

2.2 Delmål og målopfyldelse

Læring og Udvikling: Børn og unge har faglige, personlige, sociale og kulturelle kompetencer, der gør dem i stand til at gennemgå et uddannelses-/dannelsesforløb (overordnet effektmål)

Med afsæt i børne- og ungepolitikken har Aarhus Kommune høje ambitioner på alle børn og unges vegne. Målet er at sikre, at børnene og de unge opnår et højt fagligt niveau og bliver rustede til at møde fremtidens udfordringer. For at tilgodese dette, skal børn og unge behandles forskelligt ud fra deres individuelle behov og forudsætninger og med fokus på børnenes og de unges selvværd.

Effektmålet for Læring og udvikling er nedenfor udmøntet i to delmål:

Delmål: Børn og unge udnytter egne evner og potentialer med henblik på at opnå et højt fagligt niveau

Delmål: Børn og unge er rustede til at gennemgå et kompetencegivende uddannelsesforløb

Delmål: Børn og unge udnytter egne evner og potentialer med henblik på at opnå et højt fagligt niveau (effektmål)

- Andelen af 0-6-årige, der er nysgerrige og trives med at lære nyt (ny indikator)
- Andelen af 0-6-årige, der har en alderssvarende sproglig udvikling (ny indikator)

Status og forventet målopfyldelse:

Som led i Børn og Unges styrkelse af de tidlige, forebyggende indsatser indføres med Budget 2016 fælles mål for og tegn på 0-6-åriges trivsel, læring og fællesskaber. Disse nye mål og tegn bygger på de oplysninger om børnenes status og udvikling, som i forvejen indsamles af de aarhusianske dagtilbud via det såkaldte 'dialoghjul'. Fra og med 2016 understøttes dialoghjulet digitalt, hvorved det bliver muligt at aggregere oplysningerne om alle 0-6-årige børn i dagtilbud.

Med regnskab 2016 følges der første gang op på de nye fælles mål for de 0-6-årige børns læring. Resultaterne vil blive tolket i sammenhæng med sprogvurderingsresultater, forældredud-

sagn og øvrige oplysninger om de 0-6-åriges læring, og med udsyn til tilsvarende resultater for de ældre børn.

0-6-åriges læring

	R2012	R2013	R2014	B2015	B2016
Andelen af 0-6-årige, der er nysgerrige og trives med at lære nyt*	-	-	-	-	-
Andelen af 0-6-årige, der har en alderssvarende sproglig udvikling**	-	-	-	-	-

Kilde: Dialoghjulet. Dagtilbuddenes arbejde med dialoghjulet understøttes digitalt fra og med 2016. Der fastsættes tolerancetærskler for indikatorer, belyst med data fra dialoghjulet, når datagrundlaget er etableret og der kan tegnes et billede af, hvad der vil være et på én gang ambitiøst og realistisk måltal.

*Indikatoren 'andelen af 0-6-årige, der er nysgerrige og trives med at lære nyt' belyses med oplysninger fra dialoghjulet om børnenes udvikling af kompetencer til at eksperimentere med naturens materialer.

** Indikatoren 'andelen af 0-6-årige, der har en alderssvarende sproglig udvikling' belyses med oplysninger fra dialoghjulet om børnenes udvikling af kompetencer til at kommunikere med sin omverden.

- Andelen af 3-årige børn, der vurderes at have et alderssvarende sprog, skal være over xx %

Status og forventet målopfyldelse:

Med vedtagelsen af lov nr. 630 af 11. juni 2010 og den efterfølgende udmøntning heraf i Aarhus Kommune, har sprogvurderingerne hidtil været tilrettelagt på følgende måde:

For 3-årige med *dansk som andetsprog* arbejdes der i Aarhus Kommune ud fra en formodning om, at børn med dansk som andetsprog pr. definition har sprogstøttebehov. Det betyder, at det er obligatorisk at sprogvurdere alle 3-årige med dansk som andetsprog, uanset om de er i eller uden for dagtilbud.

For børn med *dansk som modersmål* er sprogvurderinger *obligatoriske* for alle børn *uden for dagtilbud*, samt for de børn, som ud fra personalets faglige vurdering *skønnes at have behov* for en særlig sprogpædagogisk indsats. For alle andre børn *tilbydes* sprogvurderingerne, men det er frivilligt, dvs. op til det enkelte barns forældre, hvorvidt man vil tage imod dette tilbud.

Opgørelsen af sprogvurderingsresultaterne følger denne kategorisering af de 3-årige. Sprogvurderingsresultaterne for 2014 viste i hovedtræk to ting:

Hvad angår de 3-årige med *dansk som andetsprog*, så er der fortsat behov for at styrke deres dansksproglige niveau. Således havde 1,9 % af de 3-årige med dansk som andetsprog, der gik i dagtilbud i 2014, et alderssvarende dansk.

Hvad angår de 3-årige med *dansk som modersmål*, så viste regnskabsresultaterne for 2014 endnu en gang, at det er rigtig svært at foretage det indledende skøn, som afgør, om et barn *skal* sprogvurderes (obligatorisk) eller blot *skal have tilbuddet* om en sprogvurdering (frivilligt). Resultaterne for Aarhus bekræfter således det billede, man også ser på landsplan: At det er svært at identificere de ca. 15 % af en årgang 3-årige med dansk som modersmål, der ifølge EVA og Syddansk Universitet har et sprogstøttebehov², hvis der *ikke* foretages en sprogvurdering. Hvis det indledende skøn var let at foretage, så ville *stort set ingen* af de børn, som fik en frivillig sprogvurdering, have sprogstøttebehov – men i praksis er der altså knap 5 % af disse børn, som *har* et sprogstøttebehov. Omvendt ville *stort set alle* de børn, som får en obligato-

² EVA 2011: 'Kommunernes sprogvurderingspraksis efter ny lov og børnenes resultater'

risk sprogvurdering, have et sprogstøttebehov, hvis det indledende skøn var let at foretage – men i praksis er det altså ikke tilfældet for godt 71 % af de børn, som får en obligatorisk sprogvurdering.

De ca. 15 % med sprogstøttebehov svarer i Aarhus Kommune til omkring 450 børn pr. årgang. Med den gældende praksis finder man i Aarhus omkring 5 % - dvs. omkring en tredjedel af den formodede andel med sprogstøttebehov. Siden 2010 og 2011 er *andelen* af 3-årige, som bliver sprogvurderet, steget fra ca. 25 % til ca. 74 % i 2014, og *antallet* af børn med sprogstøttebehov, som bliver fundet, er tilsvarende steget fra 77 børn i 2011 til 158 børn i 2014. Det er særligt bemærkelsesværdigt, at 91 ud af disse 158 børn er fundet ved en *frivillig* sprogvurdering – dvs. hvor man som udgangspunkt *ikke* har forventet, at barnet har sprogstøttebehov, men hvor sprogvurderingen har vist noget andet.

Fremadrettet tilrettelægges arbejdet derfor således at alle 3-årige sprogvurderes. En sådan systematisk sprogvurdering vil både styrke mulighederne for at følge effekterne af de helt tidlige sprogindsatser for de 0-2-årige - og for at give de børn, der som 3-årige ikke har et alderssvarende dansk, den nødvendige sprogstøtte frem mod skolestart.

Tilsvarende systematisk sprogvurdering af alle børn i 0. klasse vil på sigt være en forudsætning for at kunne følge, om børnene udvikler sig sprogligt alderssvarende over tid. Det er desuden et vigtigt pejlemærke i dagtilbud og skolers fælles opfølgning på effekterne af de tidlige, forebyggende indsatser. Frem mod Budget 2017 vil Børn og Unge afklare mulighederne for en tilsvarende systematisk sprogvurdering af alle børn i 0. klasse.

Andel 3-årige med alderssvarende sprog

Andel 3-årige børn, der vurderes at have et alderssvarende sprog		R2012	R2013	R2014	B2015	B2016
Børn i dagtilbud, som af personalet skønnes at have behov for en særlig sprogpædagogisk indsats (obligatorisk sprogvurdering)	... med dansk som modersmål	67,2%	75,7%	71,8%	>xx% **	>xx% **
	... med dansk som andetsprog	1,7%	2,3%	1,9%	>xx% **	>xx% **
Øvrige børn i dagtilbud (frivillig sprogvurdering)	... med dansk som modersmål	95,7%	95,6%	95,3%	>xx% **	>xx% **
	... med dansk som andetsprog	*	*	*	*	*

Kilde: I Aarhus Kommune benyttes ministeriets 'Sprogvurderingsmateriale'. Materialet indplacerer børnene i 3 indsatsgrupper. Værdier for hvornår man falder inden for de 3 indsatsgrupper er fastsat i et normeringsstudium. Materialet er udviklet af Syddansk Universitet for det tidligere Ministerium for Familie- og Forbrugeranliggender.

* I Aarhus Kommune arbejdes der ud fra en formodning om, at børn med dansk som andetsprog pr. definition har sprogstøttebehov. Det betyder, at det er obligatorisk at sprogvurdere alle 3-årige med dansk som andetsprog. Af samme grund vil der ikke være nogen 3-årige med dansk som andetsprog i kategorien 'Øvrige børn i dagtilbud (frivillig sprogvurdering)'.

** Fastsættelsen af tolerancetærskler for hver enkelt kategori af 3-årige med hhv. dansk som modersmål og dansk som andetsprog afventer valg og implementering af nyt sprogvurderingsmateriale i Aarhus Kommune, og afhænger desuden af, at en langt større andel 3-årige bliver sprogvurderet.

- Andelen af børn med dansk som andetsprog, der ved sprogscreening ved skolestart vurderes at have tilstrækkelige danskundskaber, skal være over 40 %

Status og forventet mål opfyldelse:

Manglende danskundskaber er ofte en barriere for at gennemføre en uddannelse, deltage li-ge værdigt på arbejdsmarkedet og i det øvrige danske samfund. Aarhus Kommune sprogvurderer derfor alle børn med dansk som andetsprog ved 3 år og igen inden de starter i 0. klasse med henblik på at afdække deres behov for sprogstøtte.

I forbindelse med skolestart i 2015 vurderedes 32,9 % af børnene med dansk som andetsprog at have tilstrækkelige danskundskaber. Resultatet lå dermed stadig under den budgetvedtagne målsætning på 40 %, men indikerede dog, at der siden 2009 har været en fortsat stigning i andelen af børn, som er omfattet af det frie skolevalg.

Siden 2012 har det været muligt at se det enkelte barns dansksproglige udvikling fra 3 år til skolestart. Som allerede nævnt ovenfor, så har kun knap 2 % af børnene med dansk som andetsprog et alderssvarende dansk som 3-årige. Med andre ord har ca. 98 % af børnene med dansk som andetsprog behov for ekstra sprogstimulering, når de er 3 år. Betragter man de samme børn igen ved skolestart, så har mere end 60 % af disse børn haft en dansksproglig fremgang, der populært sagt ligger ud over, hvad man kunne forvente – dvs. disse børn har på tre år oplevet en fremgang, som det normalt ville tage *mere end* tre år at opnå. Fortsætter denne udvikling, bliver det på sigt muligt at udfase henvisningen af børn til andre skoler end distriktsskolen. Med regnskabet følges udviklingen tæt med henblik på en løbende vurdering af, hvornår en udfasning vil være hensigtsmæssig.

Selv om det tilsyneladende nu går i den rigtige retning med den dansksproglige udvikling blandt børn med dansk som andetsprog, så er der dog fortsat - i forhold til målsætningen - for mange af disse børn, som ikke har tilstrækkeligt stærke danskundskaber ved skolestart. Samtidig er det vigtigt at understrege, at også de børn med dansk som andetsprog, som *har* tilstrækkelige danskundskaber ved skolestart, har brug for en fortløbende sprogstimulering for at fastholde et alderssvarende niveau.

Dokumentationen af, hvor svagt et dansksprogligt afsæt, børn med dansk som andetsprog har ved 3 år, illustrerer i sig selv vigtigheden af en tidligere og mere intensiv sprogindsats på 0-3-årsområdet og et stærkere samarbejde med forældrene om børnenes sproglige udvikling. Det kræver således et langt sejt træk at ændre markant på andelen af børn med dansk som andetsprog, der har frit skolevalg ved skolestart. Børn og Unge har de seneste år iværksat forskellige indsatser *på 3-6-årsområdet* for at fremme børnenes dansksproglige udvikling, herunder bl.a. 'Investering i Børns Fremtid', omlægning af § 4a-vejledningen, særligt fokus på kommende skolebegyndere og skoleudsatte, sprogvejledere i samtlige dagtilbud, mv. Samtidig blev der i forlængelse af regnskab 2012 iværksat målrettede indsatser *på 0-3-årsområdet*, som - udover det særlige sproglige fokus - også inddrager forældrenes unikke mulighed for at bidrage til deres børns sproglige udvikling. Nogle af disse indsatser er finansieret af førnævnte byrådsbevilling på 15 mio. kr. til over perioden 2013-2017 at intensivere de målrettede indsatser for de 0-6-årige børn, så man så tidligt som muligt iværksætter sprogstimulerende indsatser til børn, som har et sprogstøttebehov.

De mange igangsatte indsatser under 15 mio. puljen er af vidt forskellig karakter. Til hvert initiativ er der knyttet et evalueringdesign, som er tilpasset den pågældende indsats. Børn og Unges slutevaluering af alle indsatserne sætter specifikt fokus på indsatsernes effekter. I forbindelse med indsatser, der strækker sig over flere år, gennemføres desuden midtvejsevaluering for - ved behov - at kunne optimere indsatserne i relation til de ønskede effekter. De første indsatser afsluttes ved udgangen af 2014, og evalueringerne af disse foreligger i 2015.

Sprogscreening ved skolestart

Andel børn med dansk som andetsprog*, der ved sprogscreening i forbindelse med skolestart...	R2009	R2010	R2011	R2012	R2013	R2014	B2015	B2016
... vurderes at have tilstrækkelige danskundskaber (Gruppe F)**	19 %	25 %	27,1 %	27,5 %	30,3 %	36,9 %	40 %	40 %

*Børn med dansk som andetsprog er her defineret ud fra Folkeskolelovens § 4a, stk. 2

**Niveauet er fastsat på baggrund af sprogscreeningsresultatet fra skoleåret 2007/08. Gruppe F udgør andelen af alle børn med et uvæsentligt behov for sprogstøtte.

- *Andelen af elever i 3. klasse, der har et færdighedsniveau fra 1-4 i talfærdighedstest, og andelen af sikre og svingende læsere på 3. og 8. klassesetrin, skal være mindst 95 % (slettet)*
- Mindst 80 % af eleverne skal være gode til at læse og regne i de nationale test
- Andelen af de allerdygtigste elever i dansk og matematik skal stige år for år
- Andelen af elever med dårlige resultater i de nationale test for læsning og matematik skal reduceres år for år

Status og forventet målopfyldelse:

Hidtil er opfølgningen på børnenes og de unges faglige niveau hen over skolegangen sket med afsæt i de *kommunale* test, bl.a. fordi resultaterne af de *nationale* test kun har kunnet offentliggøres i begrænset omfang. Med de nye nationale resultatmål baseret på de nationale test – og med Undervisningsministeriets seneste præcisering af, hvordan resultaterne af de nationale test må offentliggøres og anvendes – udfases de kommunale test fra og med 2016.

Fremadrettet sker opfølgningen på Folkeskolereformens overordnede mål om, at 'Folkeskolen skal udfordre alle elever, så de bliver så dygtige, de kan' således via ovenstående, nationalt fastsatte resultatmål, som første gang indgik i budgettet for 2015. Den første opgørelse af resultaterne skete med den ekstraordinære kvalitetsrapport for folkeskoleområdet 2014, som i hovedtræk viste følgende:

- I forhold til resultatmålet om, at 80 % af eleverne skal være gode til at læse og regne i de nationale test målt i henholdsvis 2., 4., 6., og 8. klasse: For Aarhus Kommune som helhed ligger andelen af elever, der er gode til at læse, på niveau med landsgennemsnittet, og målet er på flere klassesetrin inden for umiddelbar rækkevidde. I matematik i 3. og 6. klasse er der – i lighed med landsgennemsnittet – lidt længere til målene. Opgjort på skoleniveau, ser resultaterne ud som angivet i tabellen nedenfor:

Antal skoler, hvor mindst 80 % er gode til at læse og regne i de nationale test	2012	2013	2014
Dansk/læsning 2. klasse	7 / 51	11 / 51	11 / 48
Dansk/læsning 4. klasse	3 / 51	9 / 52	12 / 48
Dansk/læsning 6. klasse	10 / 51	13 / 51	9 / 49
Dansk/læsning 8. klasse	17 / 52	23 / 49	20 / 50
Matematik 3. klasse	2 / 52	5 / 52	3 / 49
Matematik 6. klasse	6 / 50	9 / 51	10 / 49

- I forhold til resultatmålet om, at andelen af de allerdygtigste elever i dansk og matematik skal stige år for år: I Aarhus viser testresultaterne, at der generelt har været en positiv udvikling i andelen af de allerdygtigste inden for de sidste tre år. Generelt er der i dansk, læsning lidt flere af de allerdygtigste end i matematik. I sammenligning med landsgennemsnittet er andelen af de allerdygtigste elever i matematik og læsning lidt større i Aarhus. Udviklingen i andelen af de allerdygtigste elever i dansk og matematik over de sidste to skoleår fremgår af tabellen nedenfor:

Samlet udvikling i andelen af de allerdygtigste elever i dansk og matematik	Fra 2012 til 2013	Fra 2013 til 2014
Dansk/læsning 2. klasse	- 0,4 %-point	+ 1,7 %-point
Dansk/læsning 4. klasse	+ 1,6 %-point	+ 1,1 %-point
Dansk/læsning 6. klasse	+ 1,1 %-point	+ 0,2 %-point
Dansk/læsning 8. klasse	+ 0,6 %-point	+ 2,7 %-point
Matematik 3. klasse	+ 0,9 %-point	+ 1,2 %-point
Matematik 6. klasse	+2,5 %-point	- 0,1 %-point

- I forhold til resultatmålet om, at andelen af elever med dårlige resultater i læsning og matematik skal reduceres år for år: Her kan der i Aarhus gennem de seneste tre år konstateres en positiv udvikling i dansk, læsning, mens der inden for matematik er status quo. Andelen af elever med dårlige resultater i Aarhus svarer omtrent til andelen på landsplan. Udviklingen i andelen af elever med dårlige resultater over de sidste to skoleår fremgår af tabellen nedenfor:

Samlet udvikling i andelen af elever med dårlige resultater i dansk og matematik	Fra 2012 til 2013	Fra 2013 til 2014
Dansk/læsning 2. klasse	+ 0,5 %-point	- 1,6 %-point
Dansk/læsning 4. klasse	- 3,3 %-point	- 1,3 %-point
Dansk/læsning 6. klasse	- 1,2 %-point	- 0,2 %-point
Dansk/læsning 8. klasse	- 2,2 %-point	+ 0,5 %-point
Matematik 3. klasse	- 1,5 %-point	+ 0,6 %-point
Matematik 6. klasse	- 1,8 %-point	+ 1,4 %-point

Detaljerne bag ovenstående opgørelser fremgår af det fortrolige bilag om resultaterne af de nationale test, som er fremsendt til byrådet i forbindelse med kvalitetsrapporteringen for bl.a. 2013 og 2014. Frem mod Budget 2017 arbejdes der på at finde en simpel fremstillingsform, som sammenfatter resultaterne af de nationale test i forhold til ovenstående tre resultatmål.

Foranlediget af de nye adgangskrav til ungdomsuddannelserne indførtes med Budget 2015 nye indikatorer for og en mere systematisk opfølgning på *uddannelsesparathedsvurderingen i 8. klasse*, andelen af elever, der *ikke går til prøve i 9. klasse*, fordi de enten fritages eller udebliver, samt andelen af elever, som *går til prøve i 9. klasse, men ikke opnår mindst 02* i dansk og matematik.

- Andelen af folkeskoleelever, som ved uddannelsesparathedsvurderingen på 8. klassetrin, vurderes 'ikke uddannelsesparate', skal være under 20 %

Status og forventet målopfyldelse:

Uddannelsesparathedsvurderingen på 8. klassetrin er foretaget fra og med skoleåret 2013/2014, og indikatoren vedr. andel elever, der vurderes 'ikke uddannelsesparate' indgik første gang i budgettet for 2015. Med regnskabsafregningen og kvalitetsrapporterne for 2015 følges der første gang op på denne indikator.

Andel elever, som vurderes 'ikke uddannelsesparate'*

Andelen af folkeskoleelever, som ved uddannelsesparathedsvurderingen på 8. klassetrin vurderes 'ikke uddannelsesparate'*	R2012	R2013	R2014	B2015	B2016
Folkeskoleelever i almenklasser	-	-	20,1 %	-	-
Folkeskoleelever i specialklasser	-	-	100 %	-	-
Specialskoleelever**	-	-	100 %	-	-
Alle folkeskoleelever under ét	-	-	22,1 %	< 20 %	< 20 %

Kilde: UVvej

*Uddannelsesparathedsvurderingen på 8. klassetrin foretages først fra og med skoleåret 2013/2014, hvorfor det endnu ikke er muligt at indsætte historiske regnskabstal.

**Alle elever på Stensagerskolen har været fritaget for uddannelsesparathedsvurdering, jf. § 18 i Bekendtgørelse om uddannelsesparathedsvurdering, uddannelsesplaner og procedurer ved valg af ungdomsuddannelse (BEK 839).

- Andelen af folkeskoleelever, som går op til alle 9. klasseprøver i dansk og matematik, skal være over 95 %

Status og forventet målopfyldelse:

Indikatoren vedr. andel elever, der går op til prøverne i dansk og matematik indgik første gang i budgettet for 2015. Med regnskabsaflægningen og kvalitetsrapporterne for 2015 følges der første gang op på denne indikator.

Andel elever, som går op til alle 9.-klasseprøver i dansk og matematik

Andelen af folkeskoleelever, som går op til alle 9.-klasseprøver i dansk og matematik	R2012	R2013	R2014	B2015	B2016
Folkeskoleelever i almenklasser	93,9 %	94,1 %	94,2 %	-	
Folkeskoleelever i specialklasser	2,6 %	12,8 %	7,6 %	-	-
Specialskoleelever*	-	-	-	-	-
Alle folkeskoleelever under ét	89,5 %	91,3 %	90,1 %	> 95 %	> 95 %

Kilde: Data fra Styrelsen for IT og Læring på baggrund af skolernes indberetninger.

*Data for specialskoleelever er under validering.

- Andelen af folkeskoleelever, som ved 9.-klasseprøverne opnår mindst 02 i gennemsnit i både dansk og matematik, skal være over 95 %

Status og forventet målopfyldelse:

Indikatoren vedr. andel elever, der opnår mindst 02 i dansk og matematik indgik første gang i budgettet for 2015. Med regnskabsaflægningen og kvalitetsrapporterne for 2015 følges der første gang op på denne indikator.

Andel elever, som går op til alle 9.-klasseprøver i dansk og matematik og opnår mindst 02

Andelen af folkeskoleelever, som går op til alle 9.-klasseprøver i dansk og matematik og opnår mindst 02	R2012	R2013	R2014	B2015	B2016
Folkeskoleelever i almenklasser	86,9 %	89,1 %	88,6 %	-	
Folkeskoleelever i specialklasser	2,6 %	9,3 %	5,9 %	-	-
Specialskoleelever*	-	-	-	-	-
Alle folkeskoleelever under ét	82,9 %	86,4 %	84,7 %	> 95 %	> 95 %

Kilde: Data fra Styrelsen for IT og Læring på baggrund af skolernes indberetninger.

*Data for specialskoleelever er under validering.

- Karaktergennemsnittet for eleverne i Aarhus Kommune skal ligge over landsgennemsnittet for alle fag ved 9.-klasseprøverne, og gabet til den lavest scorende fjerdedel skal indsnævres
- Karaktergennemsnittet for den højest scorende fjerdedel af eleverne i Aarhus Kommune skal stige

Status og forventet målopfyldelse:

Ud over at fortælle noget om elevernes standpunkt i de enkelte fag, er karaktererne i høj grad også bestemmende for, hvilke muligheder den enkelte elev har for at gennemføre en ungdomsuddannelse eller et andet kompetencegivende uddannelsesforløb. Med folkeskolereformen er der sat øget fokus på, at folkeskolen skal udfordre alle elever, så de bliver så dygtige som de kan – og mindske betydningen af social baggrund i forhold til elevernes faglige resultater. For at sikre fokus på både de højest og lavest præsterende elever, indgår derfor også spredningsmål i belysningen.

Det samlede karaktergennemsnit for de aarhusianske folkeskoleelever, der gik op til 9.-klasseprøverne, lå i 2014 på 7,1. Gennemsnittet for skolerne i Aarhus var således en smule højere i 2014 end de foregående år, og lå for syvende år i træk over landsgennemsnittet. Disse tal skal læses med det forbehold, at 9.-klasseprøverne fornyes hvert år. Det betyder, at der ikke er fuldstændig stabilitet i prøvernes sværhedsgrad fra år til år, hvilket kan have indflydelse på de afgivne karakterer. Stigningen i Aarhus Kommunes samlede gennemsnit er derfor ikke nødvendigvis udtryk for, at de aarhusianske 9.-klasseelever fra sommeren 2014 var dygtigere end 9.-klasseeleverne fra 2013, idet resultatet til en vis grad også kan være påvirket af ændringer i prøvernes sværhedsgrad fra år til år. Men det er positivt, at Aarhus fortsat ligger over landsgennemsnittet, fordi det viser, at de aarhusianske afgangselever under ét generelt har et højt fagligt niveau, sammenlignet med elever fra andre kommuner.

Betragtes dernæst hhv. *den højest og lavest scorende fjerdedel* af de aarhusianske 9.-klasseelever, så nuanceres billedet lidt. På den ene side er gennemsnittet for den højest scorende fjerdedel af de aarhusianske elever fortsat højt og stigende. På den anden side er gabet mellem den lavest scorende fjerdedel af eleverne og alle elever under ét ikke blevet mindre i perioden. Tilsammen tyder disse resultater på, at de aarhusianske folkeskoler i vidt omfang formår at udfordre de stærkeste elever, mens det fortsat er svært at løfte den fagligt svageste gruppe af elever i samme omfang.

Karaktergennemsnit ved 9.-klasseprøverne (elevernes individuelle gennemsnit)

Karaktergennemsnit ved 9.-klasseprøverne – opgjort pba. elevernes individuelle karaktergennemsnit i de bundne prøfefag*		R2010	R2011	R2012	R2013	R2014	B2015	B2016
Alle elever	Karaktergennemsnit for alle folkeskoleelever i de bundne prøfefag**	6,5	6,7	6,6	7,0	7,1	-	-
Lavest scorende fjerdedel af eleverne	Karaktergennemsnit for den lavest scorende fjerdedel af eleverne i de bundne prøfefag**	3,1	3,3	3,2	3,3	3,5	-	-
	Gabet mellem den lavest scorende fjerdedel af eleverne og alle folkeskoleelever under ét	3,4	3,4	3,4	3,7	3,6	< R2014	< R2015
Højest scorende fjerdedel af eleverne	Karaktergennemsnit for den højest scorende fjerdedel af eleverne i de bundne prøfefag**	9,7	9,9	9,9	10,3	10,4	> R2014	> R2015

Kilde: Data fra Styrelsen for IT og Læring på baggrund af skolernes indberetninger.

*Der bedømmes efter følgende karakterskala (7-trinsskalaen): 12: For den fremragende præstation, 10: For den fortrinlige præstation, 7: For den gode præstation, 4: For den jævne præstation, 02: For den tilstrækkelige præstation, 00: For den utilstrækkelige præstation, -3: For den ringe præstation.

****Bundne prøvefag** omfatter følgende obligatoriske prøver: Dansk læsning, Dansk mundtlig, Dansk retskrivning, Dansk Skriftlig, Engelsk mundtlig, Fysik/kemi praktisk/mundtlig, Matematisk problemløsning samt Matematiske færdigheder. I beregningsgrundlaget indgår kun de elever, som har aflagt mindst 4 ud af de 8 bundne prøvefag.

Karaktergennemsnit ved 9.-klasseprøverne (afgivne karakterer)

Karaktergennemsnit ved 9.-klasseprøverne – opgjort pba. afgivne karakterer i de bundne prøvefag*		R2008	R2009	R2010	R2011	R2012	R2013	R2014	B2015	B2016
Karaktergennemsnit for alle afgivne karakterer i de bundne prøvefag**	Kommunegennemsnit	6,6	6,4	6,6	6,7	6,7	7,1	7,1	> ***	> ***
	Lands-gennemsnit	-	-	-	-	6,5	6,6	6,7		

Kilde: Data fra Styrelsen for IT og Læring på baggrund af skolernes indberetninger.

*Der bedømmes efter følgende karakterskala (7-trinsskalaen): 12: For den fremragende præstation, 10: For den fortrinlige præstation, 7: For den gode præstation, 4: For den jævne præstation, 02: For den tilstrækkelige præstation, 00: For den utilstrækkelige præstation, -3: For den ringe præstation.

****Bundne prøvefag** omfatter følgende obligatoriske prøver: Dansk læsning, Dansk mundtlig, Dansk retskrivning, Dansk Skriftlig, Engelsk mundtlig, Fysik/kemi praktisk/mundtlig, Matematisk problemløsning samt Matematiske færdigheder. I beregningsgrundlaget indgår kun de elever, som har aflagt mindst 4 ud af de 8 bundne prøvefag.

***Budgetmålet for det enkelte år fastsættes, når Styrelsen for IT og Læring offentliggør data til beregning af det pågældende års landsgennemsnit for alle elever i alle fag.

Som tegn på, om børnene og de unge udnytter egne evner og potentialer til at opnå et højt fagligt niveau, er ovenstående testresultater suppleret med både forældrenes og børnenes/de unges egen oplevelse af de faglige udfordringer, de møder i dagtilbud, skoler og FU-tilbud.

- Børnenes og de unges oplevelse af faglige udfordringer (ændret)

Status og forventet målopfyldelse:

Børnenes og de unges *egen* vurdering af, hvor ofte de keder sig i skolen, indgår som tegn på, hvorvidt de møder tilstrækkelige faglige udfordringer og motiveres til at udnytte egne potentialer. For 2014 viste resultaterne af den seneste trivselsundersøgelse, at andelen af elever, der *ikke* keder sig i skolen, ligger på 90,8 %, når resultatet opgøres for alle elever under ét. Inddeles eleverne efter indskoling, mellemtrin og udskoling, synliggøres det imidlertid, at elevernes oplevelse af tilstrækkelige faglige udfordringer falder hen over skoleforløbet, og ligger godt 5 procentpoint lavere blandt udskolingselever end blandt indskolingselever. Med afsæt i 95 % målsætningen, de seneste kvalitetsrapporter og -samtaler, og som led i den kommende folkeskolereform, arbejder man både lokalt og på tværs af byen med en udvikling af udskolingstilbuddene, som bl.a. skal sikre tilstrækkelige faglige udfordringer for alle elever.

Børnenes og de unges oplevelse af faglige udfordringer

Andelen af folkeskoleelever der oplever at få tilstrækkelige udfordringer	R2012	R2013	R2014	B2015	B2016
Indskoling (0.-3. klasse)	93,1 %	92,8 %	93,5 %	> 90 %	-
Mellemtrin (4.-6. klasse)	91,4 %	91,8 %	90,8 %	> 90 %	-
Udskoling (7.-10. klasse)	87,6 %	87,5 %	86,7 %	> 90 %	-

Kilde: Store trivselsdag. Hidtil er indikatoren belyst med elevernes besvarelse af spørgsmålet: "Keder du dig i skolen?". Andelen, der har svaret "Nej" eller "Sommetider" indgår. Til Regnskab 2015 og 2016 tages der forbehold for den præcise spørgsmålsformulering, fordi de nationalt fastsatte, obligatoriske trivselsmål fremadrettet får indflydelse på det samlede spørgeskema, børnene og de unge skal besvare.

- Mindst 80 % af forældrene skal være tilfredse med dagtilbud, skoler og FU-tilbuds indsats for at skabe tilstrækkelige faglige udfordringer for det enkelte barn

Status og forventet målopfyldelse:

I tillæg til elevernes egne udsagn, indgår også forældrenes tilfredshed med dagtilbud, skoler og FU-tilbuds indsats for at udfordre det enkelte barn. I 2013 var 63 % af forældrene tilfredse eller meget tilfredse med dagtilbuddets/skolens/FU-tilbuddets indsats for at udfordre det enkelte barn. Der var således tale om status quo i forhold til 2011 – og med en ambition om, at forældretilfredsheden skal være mindst 75 % i 2013, stigende til 80 % i 2015, er der dog et fortsat forbedringspotentiale. Forbedringspotentialet er særligt stort på skoleområdet, hvor kun 56 % af forældrene tilkendegav at være tilfredse med skolernes indsats for at udfordre det enkelte barn. Omvendt var forældretilfredsheden over 73 % i dagtilbud og specialtilbud, hvor kontakten til og kommunikationen med forældrene omkring det enkelte barn typisk også er mere intensiv.

Med en længere og mere varieret skoledag og et stærkere samspil med forenings- og kulturlivet sigter folkeskolereformen målrettet mod at alle børn skal blive så dygtige, som de kan. En sådan øget undervisningsdifferentiering vil forhåbentlig i sig selv øge forældrenes tilfredshed med de faglige udfordringer, deres børn møder. Men der kan også være behov for at arbejde med det 'at være tæt på' i især skolernes kommunikation til og med forældrene omkring det enkelte barn, bl.a. via en anderledes brug af elevplanerne.

Der følges op på udviklingen i resultaterne med næste Forældretilfredshedsundersøgelse, som gennemføres ultimo 2015.

Forældretilfredshed med faglige udfordringer for det enkelte barn

Andel forældre til børn i skoler, dag- og FU-tilbud, der er "tilfredse" eller "meget tilfredse" med...	R2011	R2012	R2013	R2014	B2015	B2016
... dagtilbud, skoler og FU-tilbuds indsats for at udfordre det enkelte barn	63 %	-	63 %	-	≥ 80 %	-

Kilde: Forældretilfredshedsundersøgelserne, som gennemføres i ulige år. Til Regnskab 2015 og 2016 tages der forbehold for den præcise spørgsmålsformulering, fordi evalueringen af undersøgelsen for 2013 samt vedtagelsen af Folkeskolereformen, opdateringen af Aarhus Kommunes børne- og ungepolitik, arbejdet med effektiviseringer via tidligere, mere forebyggende indsatser og det heraf forstærkede fokus på forældre som ressource, samarbejdspartner og 'medproducent' af børnenes trivsel, læring og fællesskaber foranlediger en generel revidering af spørgsmålene frem mod undersøgelsen i 2015.

Delmål: Børn og unge er rustede til at gennemgå et kompetencegivende uddannelsesforløb (effektmål)

- 95 % skal påbegynde og gennemføre en ungdomsuddannelse (ændret)

Status og forventet målopfyldelse:

Med henblik på at vurdere, hvorvidt aarhusianske børn og unge er rustede til at gennemgå et kompetencegivende uddannelsesforløb, belyses denne indikator ikke alene med de unges sandsynlighed for at *gennemføre* en ungdomsuddannelse (jf. profilmodellen), men også med andelen af elever, der *påbegynder* en ungdomsuddannelse.

Opfølgningen på denne indikator sker i tæt samarbejde med ungdomsuddannelserne og Magistratsafdelingen for Sociale forhold og Beskæftigelse.

Regnskabsresultatet for 2014 viste, at den hidtil kontinuerte stigning i andelen af folkeskoleelever, der påbegynder en ungdomsuddannelse, ser ud til at aftage. Således steg andelen af unge, som 15 måneder efter afsluttet folkeskole er i gang med en ungdomsuddannelse, fra 82 % i 2009 til 91 % i 2013, mens andelen i 2014 lå på 90,1 %. Samtidig har en stadigt stigende andel af kommunens unge ifølge profilmodellen sandsynlighed for at *gennemføre* en ungdomsuddannelse – men ikke desto mindre har Aarhus Kommune endnu ikke nået 95 %.

Påbegyndelse og gennemførelse af ungdomsuddannelse*

	R2009	R2010	R2011	R2012	R2013	R2014	B2015	B2016
Påbegyndelse: Andel, som 15 mdr. efter definitivt afsluttet folkeskole fortsat er i ungdomsuddannelse**	82,0 %	81,9 %	86,0 %	91,0 %	90,9 %	90,1 %	95 %	95 %
Gennemførelse: Andel, som inden for 25 år efter afsluttet 9. klasse ifølge Profilmodellen forventes at have gennemført mindst en ungdomsuddannelse***	85,6 %	87,4 %	91,0 %	92,3 %	92,5 %	92,0 %	95 %	95 %

* MSB følger tilsvarende op på 95 % målsætningen, men hvor MBU primært har fokus på *folkeskoleelever* indskrevet på en af kommunens skoler, har MSB primært fokus på *grundskoleelever* (dvs. både folke-, privat- og efterskoleelever) med bopæl i Aarhus Kommune.

** Denne kategori omfatter i) de gymnasiale uddannelser, ii) erhvervsuddannelsernes grundforløb og hovedforløb, iii) andre ungdomsuddannelser (herunder fx STU, MGK og KBK), iv) videregående uddannelser, v) anden SU-berettigende uddannelse. Andelen opgøres inklusive unge med 'ukendt' status.

*** Profilmodellen er den officielle model til opgørelse af regeringens målsætning om, at 95 % af en ungdomsårgang skal gennemføre en ungdomsuddannelse. Profilmodellen er en sandsynlighedsmodel, som viser hvordan den ungdomsårgang, der afsluttede 9. klasse et givent år, forventes at ville uddanne sig i løbet af de kommende 25 år, når uddannelsessystemet og uddannelsesadfærden i hele perioden antages at være som i det givne år. Profilmodellens offentliggørelsestidspunkt betyder, at der er ét års forskydning mellem det kalenderår, der aflægges regnskab for, og den årgang afgangselever, den nyeste profilmodel vedrører. Regnskabstallet for 2013 omhandler således profilmodellen for de elever, der forlod 9. klasse i 2012, og så fremdeles. Endelig skal det bemærkes, at profilmodellens historiske tal genberegnes hvert år, samtidig med offentliggørelse af det nyeste profiltal.

Med Folkeskolereformen og bekendtgørelsen om kvalitetsrapporter suppleres ovenstående indikatorer for påbegyndelse og gennemførelse af ungdomsuddannelse med en række nye nationale indikatorer for samme. Det drejer sig om følgende:

- Andel elever i gang med en ungdomsuddannelse 3 mdr. efter 9. klasse
- Andel elever i gang med en ungdomsuddannelse 15 mdr. efter 9. klasse
- Samlet ungdomsuddannelsesstatus 9 mdr. efter 9. og 10. klasse
- Andel elever, der forventes at fuldføre en ungdomsuddannelse seks år efter 9. klasse

Flere af disse indikatorer er helt nye, og opgørelsesformen for overgang 15 måneder efter folkeskolen er på flere punkter anderledes end den, der i Aarhus hidtil er brugt i regnskabet. Derfor kan de nye tal ikke fuldstændigt sammenlignes med de tal, der hidtil er anvendt i Aarhus. Resultaterne for 2014 er nedenfor gengivet som supplerende nøgletal:

- Hvad angår overgangen til ungdomsuddannelse 3 måneder efter 9. klasse, så er overgangsfrekvensen i Aarhus samlet på 39,0 % for alle skoletyper og 40,2 % for almene folkeskoler. Landsgennemsnittet er et par procentpoint højere. Aarhus-tallet afspejler bl.a. den forholdsvis store andel af en ungdomsårgang, der vælger 10. klasse og efterskole frem for at fortsætte direkte i en ungdomsuddannelse. Der er endvidere stor variation fra skole til skole.
- 15 måneder efter 9. klasse er 82,9 % i gang med en ungdomsuddannelse, når alle kommunale afgivende skoletyper regnes med, og 84,8 % for almene folkeskoler.

Begge tal er et par procentpoint under landsgennemsnittet. I forhold til landstallet kan det konstateres, at færre elever vælger erhvervsfaglige uddannelser i Aarhus.

- 9 måneder efter afsluttet grundskole (9. eller 10. klasse) er 94,5 % af eleverne fastholdt i ungdomsuddannelse. Dette svarer til resultatet på landsplan.
- Fremskrivningen af, hvor stor en andel af eleverne der forventes at fuldføre mindst en ungdomsuddannelse inden for seks år efter afgang fra 9. klasse, stammer fra Undervisningsministeriets såkaldte profilmødel. I Aarhus forventes 76,8 % at fuldføre mindst en ungdomsuddannelse inden for 6 år efter 9. klasse, mens tallet er 77,0 % på landsplan. Denne nye obligatoriske indikator supplerer den fremskrivning for gennemførelse 25 år efter, som i Aarhus hidtil er blevet anvendt i bl.a. regnskabsafregningen.

Supplerende nøgletal vedr. overgang til ungdomsuddannelse	2014
Andel elever i gang med en ungdomsuddannelse 3 mdr. efter 9. klasse	39,0 %
Andel elever i gang med en ungdomsuddannelse 15 mdr. efter 9. klasse	82,9 %
Samlet ungdomsuddannelsesstatus 9 mdr. efter 9. og 10. klasse	94,5 %
Andel elever, der forventes at fuldføre en ungdomsuddannelse 6 år efter 9. klasse	76,8 %

Børn og Unge er dialog med Undervisningsministeriet med henblik på en nærmere afdækning af, hvorfor tendenserne i hhv. Aarhus Kommunes egne måltal og de nye nationale måltal varierer, og der arbejdes videre med en fremstillingsform, hvor ovenstående indikatorer tilsammen kan tegne et billede af de unges overgangsfrekvens og fastholdelses-/frafraldsmønstre.

- Mindst 80 % af forældrene skal være tilfredse med skolens indsats for at forberede eleverne til at påbegynde en ungdomsuddannelse

Status og forventet målopfyldelse:

I tillæg til de unges faktiske uddannelsesadfærd, som belyses med ovenstående indikatorer, inddrages også forældrenes vurdering af skolens indsats for at forberede eleverne til en ungdomsuddannelse. Denne indikator blev senest belyst med Forældretilfredshedsundersøgelsen i 2013, hvor 64 % af forældrene tilkendegav at være tilfredse eller meget tilfredse med skolens indsats for at forberede eleverne til at påbegynde en ungdomsuddannelse. Der var således tale om en marginal stigning i forhold til de foregående år. Med en ambition om at forældretilfredsheden skal være over 75 % i 2013, stigende til over 80 % i 2015, er der dog fortsat et stykke vej til mål. Der følges op på udviklingen i resultaterne på denne indikator med næste Forældretilfredshedsundersøgelse, som gennemføres ultimo 2015.

Forældretilfredshed med skolens indsats for at forberede eleverne til ungdomsuddannelse

	R2011	R2012	R2013	R2014	B2015	B2016
Andel forældre til børn i skoler, der er "tilfredse" eller "meget tilfredse" med...						
... skolens indsats for at forberede eleverne til at påbegynde en ungdomsuddannelse	63 %	-	64 %	-	≥ 80 %	-

Kilde: Forældretilfredshedsundersøgelserne, som gennemføres i ulige år. Til Regnskab 2015 og 2016 tages der forbehold for den præcise spørgsmålsformulering.

Der arbejdes fortsat målrettet på at alle unge får en ungdomsuddannelse – bl.a. med udmøntningen af 10,2 mio. kr. fra Regnskab 2013 til styrkelse af elevernes niveau i dansk og matematik, afholdelse af 'Camp BU' for de elever, der forventes at have sværest ved at klare 9. klassesprøverne, mv. På kort sigt vil indførelsen af adgangskrav til erhvervsskolerne – og evt. ungdomsuddannelserne i bred forstand – kunne påvirke opfyldelsen af 95 % målsætningen negativt. Men i et længere tidsperspektiv er hensigten med både Erhvervsskolereformen og

Folkeskolereformen at styrke de unges faglige forudsætninger og deres motivation i forhold til at uddanne sig. Folkeskolereformen er stadig kun under implementering, og har således endnu ikke fået reel virkning. Desuden mangler Aarhus Kommune endnu at se de fulde effekter af byrådets Handlingsplan vedr. 95 % målsætningen og det generelt skærpede fokus på uddannelse til alle, byens dagtilbud, skoler og FU-tilbud nu har. Det samme gælder virkningerne af det intensiverede bydækkende samarbejde i regi af Uddannelsesrådet, hvor alle uddannelsespartner er repræsenteret og af de byrådsbesluttede tiltag til en styrket kvalificering af de unges valg af ungdomsuddannelse.

Trivsel og Sundhed: Børn og unge trives, er glade, sunde og har selvværd. De har en god opvækst og udnytter egne potentialer (overordnet effektmål)

Sunde vaner grundlægges tidligt i livet, hvorfor en sund livsstil skal være en integreret del af børn og unges hverdag. Sundhed og trivsel fremmes ved generelt at udvikle børnenes og de unges handlekompeter, så de i fællesskab og hver for sig kan tage kritisk stilling og handle for at fremme egen og andres sundhed. For at fremme lighed i sundhed, er der endvidere brug for en differentieret indsats med udgangspunkt i det enkelte barns specifikke behov.

Effektmålet for Trivsel og Sundhed er i det følgende udmøntet i to delmål:

Delmål: Børn og unge trives, er robuste og har selvværd

Delmål: Børn og unge udvikler sunde vaner

Delmål: Børn og unge trives, er robuste og har selvværd (effektmål)

- Andelen af 0-6-årige, der besidder en grundlæggende psykisk robusthed (ny indikator)
- Andelen af 0-6-årige, der har en alderssvarende motorik og en god sundhedstilstand (ny indikator)

Status og forventet målopfyldelse:

Som nævnt ovenfor, indføres der med Budget 2016 fælles mål for og tegn på 0-6-åriges trivsel, læring og fællesskaber – med det sigte at understøtte Børn og Unges arbejde med tidlige, mere forebyggende indsatser. Disse nye mål og tegn bygger på de oplysninger om børnenes status og udvikling, som i forvejen indsamles af de aarhusianske dagtilbud via det såkaldte 'dialoghjul'. Fra og med 2016 understøttes dialoghjulet digitalt, hvorved det bliver muligt at aggregere oplysningerne om alle 0-6-årige børn i dagtilbud.

Med regnskab 2016 følges der første gang op på de nye fælles mål for de 0-6-årige børns trivsel. Resultaterne vil blive tolket i sammenhæng med de øvrige foreliggende oplysninger om de 0-6-åriges trivsel og sundhed, herunder vægt, tandsundhed og de kommende oplysninger om fremmøde i dagtilbud – og med udsyn til tilsvarende resultater for de ældre børn.

0-6-åriges trivsel og sundhed

	R2012	R2013	R2014	B2015	B2016
Andelen af 0-6-årige, der besidder en grundlæggende psykisk robusthed*	-	-	-	-	-
Andelen af 0-6-årige, der har en alderssvarende motorik og en god sundhedstilstand**	-	-	-	-	-

Kilde: Dialoghjulet. Dagtilbuddenes arbejde med dialoghjulet understøttes digitalt fra og med 2016. Der fastsættes tolerancetærskler for indikatorer, belyst med data fra dialoghjulet, når datagrundlaget er etableret og der kan tegnes et billede af, hvad der vil være et på én gang ambitiøst og realistisk måltal.

*Indikatoren 'andelen af 0-6-årige, der besidder en grundlæggende psykisk robusthed' belyses med oplysninger fra dialoghjulet om børnenes udvikling af kompetencer til at være psykisk robuste – evt. suppleret med oplysninger om børnenes trivsel alt i alt.

** Indikatoren 'andelen af 0-6-årige, der har en alderssvarende motorik og en god sundhedstilstand' belyses med oplysninger fra dialoghjulet om børnenes udvikling af kompetencer til at være selvhjulpne i hverdagen og mestre grundbevægelserne – evt. suppleret med oplysninger om børnenes generelle glæde ved fysisk aktivitet.

- Børnenes og de unges trivsel (ændret)

Status og forventet målopfyldelse:

Trivsel er af stor betydning både for den enkelte elev og for de sociale fællesskaber, og er endvidere en afgørende forudsætning for et godt læringsmiljø. Til belysning af børnenes og de unges selvvaluerede trivsel, rapporteres elevernes besvarelse af spørgsmål om, hvordan de aktuelt har det. Resultaterne af den seneste trivselsundersøgelse viser, at indskolingsklassernes selvvaluerede trivsel ligger et godt stykke over budgetmålet, mens trivslen i de ældre klasser ligger lidt over målet. Andelen af elever der trives er således lidt faldende gennem skoleforløbet – især blandt pigerne fra 6. til 9. klasse.

Trivsel

Andelen af folkeskoleelever der trives	R2012	R2013	R2014	B2015	B2016
Indskoling (0.-3. klasse)	97,5 %	97,3 %	97,7 %	> 90 %	-
Mellemtrin (4.-6. klasse)	93,8 %	95,3 %	91,8 %	> 90 %	-
Udskoling (7.-10. Klasse)	90,9 %	92,1 %	86,9 %	> 90 %	-

Kilde: Store trivselsdag. Hidtil er trivselsindikatoren blandt 0.-3. classes elever opgjort som andelen af elever der på spørgsmålet "Sådan er jeg for det meste" svarer "meget glad" eller "glad". For 4.-6. klasse og 7.-10. klasse opgøres elevernes trivsel som andelen af elever, der på spørgsmålet "Hvad synes du om skolen for øjeblikket?" svarer "Jeg kan virkelig godt lide den" eller "Jeg synes den er nogenlunde". Til Regnskab 2015 og 2016 tages der forbehold for den præcise spørgsmålsformulering.

Fremadrettet integreres opfølgningen på Folkeskolereformens mål om, at elevernes trivsel skal øges i budget, regnskab og kvalitetsrapporter – i sammenhæng med eller som erstatning for ovenstående indikator. Opfølgningen på det nationalt fastsatte mål om elevernes trivsel afventer dog udmeldingen af de nationale opgørelseskrav.

- Mindst 90 % af forældrene skal være tilfredse med deres barns trivsel i dagtilbud, skole og FU-tilbud

Status og forventet målopfyldelse:

Ved den seneste Forældretilfredshedsundersøgelse i 2013 var 87 % af forældrene tilfredse med deres barns trivsel i dagtilbuddet/skolen/FU-tilbuddet. Resultatet for 2013 var dermed på

niveau med resultatet for 2011 og 2009. Der følges op på udviklingen i denne indikator med næste Forældretilfredshedsundersøgelse, som gennemføres ultimo 2015.

Forældretilfredshed med deres barns trivsel i dagtilbud, skole og FU-tilbud

Andel forældre til børn i skoler, dag- og FU-tilbud, der er "tilfredse" eller "meget tilfredse" med...	R2011	R2012	R2013	R2014	B2015	B2016
... deres barns trivsel i dagtilbud/skole/FU-tilbud	88 %	-	87 %	-	≥ 90 %	-

Kilde: Forældretilfredshedsundersøgelserne, som gennemføres i ulige år. Til Regnskab 2015 og 2016 tages der forbehold for den præcise spørgsmålsformulering.

- Børnenes og de unges oplevelse af anerkendelse (ændret)

Status og forventet målopfyldelse:

At blive anerkendt er en væsentlig forudsætning for børnenes trivsel og læring, og for at de udvikler sig til robuste voksne. Til belysning heraf spørges børnene og de unge i forbindelse med Store Trivselsdag om de oplever, at de får ros af deres lærer. Igen i 2014 tilkendegav mere end 90 % af eleverne, at de oplever anerkendelse i skolen.

Anerkendelse

Andelen af folkeskoleelever der oplever at blive anerkendt i skolen	R2012	R2013	R2014	B2015	B2016
Indskoling (0.-3. klasse)*	-	-	-	-	-
Mellemtrin (4.-6. klasse)	94,1 %	93,7 %	93,8 %	> 90 %	-
Udskoling (7.-10. klasse)	93,0 %	92,9 %	91,7 %	> 90 %	-

Kilde: Store trivselsdag. Hidtil er indikatoren belyst med børnenes og de unges besvarelse af spørgsmålet: "Får du ros af dine lærere?". Andelen der har svaret "ja, tit" og "Af og til" indgår. Til Regnskab 2015 og 2016 tages der forbehold for den præcise spørgsmålsformulering.

* Spørgsmålet er ikke stillet til elever i 0.-3. Klasse – dels fordi det ikke er et valideret spørgsmål til denne aldersgruppe, dels med henblik på at begrænse antallet af spørgsmål. For elever i 0.-3. Klasse er der stort samsvar mellem den enkelte elevs svar på de forskellige spørgsmål.

- Elevernes samlede gennemsnitlige fravær skal være under 6 % om året, og andelen af elever med opmærksomhedskrævende fraværs mønster skal falde med 1,5 procentpoint om året

Status og forventet målopfyldelse:

Børnenes og de unges generelle fremmøde i skolen er en væsentlig forudsætning for deres læring, trivsel og sociale relationer, lige som det er afgørende for deres faglige niveau og senere chancer for at påbegynde og gennemføre en ungdomsuddannelse. Som det fremgik af Regnskab 2014, så lå elevernes samlede gennemsnitlige fravær på 5,4 % - og dermed fortsat inden for budgetmålet på 6 %. Ikke desto mindre var der stadig godt 18 % af de aarhusianske folkeskoleelever, som havde et opmærksomhedskrævende fraværs mønster i 2014.

Elevfravær

	R2010	R2011	R2012	R2013*	R2014	B2015	B2016
Elevernes samlede gennemsnitlige fravær	6,3 %	5,9 %	5,6 %	5,8 %	5,4 %	< 6 %	< 6 %
Andelen elever med opmærksomhedskrævende fraværsmonster, dvs. med 11 eller flere fraværstilfælde det seneste skoleår og/eller med mere end 10 % samlet fravær det seneste skoleår	23 %	21 %	20 %	19 %	18,3 %	<16,8%	<15,2%

Kilde: Elevadministrationssystemet. Tallene omfatter ikke specialskolerne.

*Regnskabstallene for 2013 er som følge af lockouten på lærerområdet opgjort uden april måned 2013.

Nedbringelse af elevfravær *har* allerede særligt fokus i forbindelse med skoler og FU-tilbuds arbejde med 95 % målsætningen – et emne, der bl.a. har haft særligt fokus ved de seneste tre runder af kvalitetssamtaler. Ikke desto mindre er den forebyggende fraværsindsats også fremadrettet vigtig. Analyser, gennemført i forbindelse med Børn og Unge-udvalgets temadrøftelser om 'Uddannelse til alle' og 'Inklusion' har vist, at de elever, som har sværest ved at klare Folkeskolens Afgangsprøver, allerede på 4. klassetrin har et markant højere fravær, end de øvrige elever – og at forskellen i de to gruppers fraværsmonstre forstærkes yderligere fra 4. til 9. klasse. Samme analyser har vist, at børn og unge, som på forskellig vis er sårbare eller udsatte, ligeledes har et mere bekymrende fraværsmonster end andre børn og unge. I den sammenhæng er det nødvendigt for skolerne at kunne komme bag om de overordnede tal. Derfor er understøttelsen af skolernes indsats fra foråret 2011 styrket med implementeringen af et redskab, der muliggør en mere forebyggende lokal fraværsindsats. Med dette redskab gøres den enkelte skoleleder automatisk en gang om måneden opmærksom på elever, som er ved at få et opmærksomhedskrævende fraværsmonster. Det giver skolen mulighed for tidligt at forebygge, at fraværet får konsekvenser for den enkelte elevs trivsel, læring og udvikling.

Ovenstående indikator vedrører elevfravær *i folkeskolen*. En AKF-rapport fra 2012 og de foreløbige resultater af et forskningsprojekt ved Aarhus Universitet giver støtte til antagelsen om, at den positive sammenhæng mellem fremmøde og læring, der er påvist på skoleområdet, også gør sig gældende på 0-6 års området. Med det afsæt har Byrådet d. 26/3 2014 tiltrådt en indstilling om digitalisering af fremmøderegistreringen i alle *dagtilbud* i Aarhus Kommune. Digitaliseringen af dagtilbuddenes fremmøderegistrering vil modernisere og forenkle en allerede eksisterende praksis, og oplysningerne om børnenes fremmøde vil kunne bidrage positivt til det forebyggende arbejde og øge dagtilbuddenes viden om sammenhænge mellem børnenes fremmøde og deres udbytte af de pædagogiske aktiviteter. Samtidig kan digitaliseringen give de lokale dagtilbudsledelser bedre redskaber til disponering af ressourcer og planlægning af pædagogiske aktiviteter. Digital fremmøderegistrering i dagtilbud forventes at være i drift fra foråret 2016.

Delmål: Børn og unge udvikler sunde vaner (effekt mål)

- Højst 5 % af de 10 mdr. gamle spædbørn må være undervægtige, og højst 15 % må være overvægtige

Status og forventet målopfyldelse:

Aarhus Kommunes indsats for at give børn og unge de bedste muligheder for at udvikle sunde vaner starter allerede ved sundhedsplejerskens første besøg. Det, at sikre en god og tryk start for familierne, er helt afgørende for barnets udvikling og sundhed. Som en udløber af Sundhedsstyrelsens projekt 'Etablering af database om børns sundhed' har Børn og Unge siden Budget 2011 fulgt op på spædbørns højde- og vægtudvikling, fordi det udgør et væsentligt tegn på, om børnene får en sund og god start på livet. For at nå målet, vejleder Sundhedsplejen efter behov familierne ved hjemmebesøg indenfor barnets 1. leveår.

I 2011 blev der første gang aflagt regnskab på denne indikator. Ved opgørelsen af denne nye indikator for 2011 var ca. 80 % af de 10 mdr. gamle spædbørn normalvægtige og 3-5 % var undervægtige. Resultaterne for 2012 og 2013 var stort set enslydende med resultaterne for 2011. Ambitionsniveauet for andel undervægtige spædbørn blev derfor hævet i Budget 2013 med en tolerancetærskel på højst 5 % undervægtige. Eftersom undervægt i denne alder kan være tegn på mistriksel og sygdom, kræver det dog fortsat særlig opmærksomhed blandt forældre og fagpersoner i forhold til den lille gruppe spædbørn, der ved 10 mdr. er undervægtige.

Desuden er der med Budget 2015 indført forstærket fokus på spædbørns *overvægt*, da ny forskning har vist, at tidlig overvægt er en væsentlig risikofaktor i forhold til overvægt senere i livet.

Andel 10 mdr. gamle spædbørn der er under- og overvægtige

	R2012	R2013	R2014	B2015	B2016
Andel 10 mdr. gamle drenge som er undervægtige*	4,1 %	5,4 %	5,6 %	< 5 %	< 5 %
Andel 10 mdr. gamle piger som er undervægtige*	3,7 %	5,2 %	4,9 %	< 5 %	< 5 %
Andel 10 mdr. gamle drenge som er overvægtige**	15,97 %	16,02 %	16,42 %	< 15 %	< 15 %
Andel 10 mdr. gamle piger som er overvægtige**	16,64 %	14,39 %	16,64 %	< 15 %	< 15 %

Kilde: Sundhedsplejen. Undersøgelsen foretages omkring 8-9 måneders alderen.

*For drenge opgøres 'undervægt' som et BMI under 15. For piger opgøres 'undervægt' som et BMI under 14,5.

**For drenge opgøres 'overvægt' som et BMI over 19. For piger opgøres 'overvægt' som et BMI over 18,6.

- Andelen af overvægtige børn og unge i 0., 6. og 9. klasse skal være under 15 %

Status og forventet målopfyldelse:

Overvægt blandt børn og unge er et stigende problem i hele den vestlige verden, og det udgør en trussel mod børns og unges sundhed og trivsel. Derfor anvendes andelen af overvægtige elever som tegn på, om børn og unge udvikler sunde vaner. Andelen af overvægtige elever har i Aarhus gennem en årrække ligget for højt, særligt på mellemtrinnet og i udskolingen – og dette er også billedet, når man ser på resultatet for 2014. Det er Aarhus Kommunes målsætning at medvirke til at bremse denne udvikling, hvorfor Børn og Unge siden 2008 har iværksat en række tidligt forebyggende indsatser vedr. kost og bevægelse.

Udviklingen i omfanget af overvægt blandt børn og unge er et resultat af den generelle samfundsmæssige udvikling i livsstil, som også har medført, at omkring halvdelen af den danske voksenbefolkning i dag er overvægtige. Overvægt blandt børn og unge kan derfor på ingen måde ses som et isoleret Børn og Unge problem, og nedbringelsen af overvægt må nødvendigvis være et langt sejt træk, som – med afsæt i Forebyggelsesstrategien – også i høj grad indebærer et samarbejde med forældrene, foreningslivet samt børnene og de unge selv.

Det er værd at bemærke, at de overordnede regnskabstal for overvægt dækker over store lokale variationer mellem dagtilbudsområder og skoledistrikter. Siden 2011 har de lokale overvægtstal for 0. klasses eleverne også indgået i *dagtilbuddenes* kvalitetsrapporter. Det har betydet et øget fokus på overvægt ved mange lokale kvalitetssamtaler – et fokus, som også fremadrettet forventes at bidrage positivt til den tidlige forebyggelse af overvægt på 0-6 års området.

Specifikt på skoleområdet vil folkeskolereformens aktivitetstimer og krav om mere bevægelse for eleverne i sig selv styrke den generelle forebyggende indsats.

Desuden understøtter Pædagogisk Afdeling fortsat dagtilbud, skoler og FU-tilbuds arbejde med at forebygge overvægt – bl.a. med fokus på trivsel, bevægelse og sunde mad- og måltidsvaner

som en integreret del af børn og unges dagligdag. Samarbejdet med de praktiserende læger omkring overvægtige børn er endvidere udbygget.

Endelig arbejdes der med opsamling og formidling af gode erfaringer og eksempler på forebyggelsestiltag på tværs af dagtilbud, skoler og FU-tilbud. Ikke desto mindre er der fortsat brug for, at blive klogere på, hvad de lokale variationer skyldes, og på hvordan man bedst tilrettelægger målrettede forebyggende indsatser. Endelig er der behov for at sikre sammenlignelighed mellem Aarhus-opgørelserne af overvægt og Sundhedsstyrelsens opgørelser på landsplan.

Andel overvægtige elever

Andel overvægtige børn og unge*		R2012	R2013	R2014	B2015	B2016
0. klasse	Piger	14,6 %	13,7 %	12,7 %	< 15 %	< 15 %
	Drenge	9,6 %	9,5 %	8,5 %	< 15 %	< 15 %
6. klasse	Piger	16,5 %	17,5 %	16,2 %	< 15 %	< 15 %
	Drenge	18,9 %	16,6 %	15,4 %	< 15 %	< 15 %
9. klasse	Piger	14,0 %	14,6 %	15,3 %	< 15 %	< 15 %
	Drenge	15,9 %	16,5 %	17,2 %	< 15 %	< 15 %

Kilde: Data fra sundhedsplejen.

*Der kan forekomme variationer i klassetrinnet, undersøgelserne foretages på.

- Børnenes og de unges motionsvaner (ændret)

Status og forventet målopfyldelse:

Motion og bevægelse er en del af en sund opvækst. Sundhedsstyrelsen anbefaler således fysisk aktivitet mindst 1 time om dagen – vel at mærke fysisk aktivitet, som ligger *ud over* almindelige kortvarige dagligdags aktiviteter, og som er af moderat til høj intensitet i perioder af mindst 10 minutters varighed. Men henblik på at følge Sundhedsstyrelsens anbefalinger, følges der op på andelen af børn og unge, der dyrker sport eller motion mindst fire timer om ugen uden for skoletid, som indikator for børnenes og de unges sundhed.

Regnskab 2014 viste, at det fortsat kun er godt halvdelen af de aarhusianske folkeskoleelever, der dyrker motion i det anbefalede omfang. Dette skal formentlig ses i sammenhæng med omfanget af overvægt blandt eleverne på mellemtrinnet og i udskolingen.

Folkeskolereformens krav om 1 times daglig motion og bevægelse forventes i sig selv at ændre på elevernes motionsvaner og bidrage positivt til målet vedr. fysisk aktivitet - med øget sundhed, trivsel og læringsparathed som forventede sideeffekter.

Motionsvaner

Andelen af folkeskoleelever der dyrker motion eller sport	R2012	R2013	R2014	B2015	B2016
Indskoling (0.-3. klasse)	-	-	-	> 70 %	-
Mellemtrin (4.-6. klasse)	49,6 %	47,8 %	57,0 %	> 70 %	-
Udskoling (7.-10. klasse)	52,5 %	52,7 %	52,7 %	> 70 %	-

Kilde: Store trivselsdag. Hidtil er indikatoren belyst med børnenes og de unges besvarelse af spørgsmålet: "Udenfor skoletid: Hvor mange timer om ugen plejer du at dyrke så meget sport eller motion, at du bliver forpustet eller sveder?" Andelen der har svaret fra 4 timer om ugen og opefter indgår. Eleverne i 4. -10. klasse har besvaret spørgsmålet. Til Regnskab 2015 og 2016 tages der forbehold for den præcise spørgsmålsformulering – dels fordi de nationalt fastsatte, obligatoriske trivselsmål fremadrettet får indflydelse på det samlede spørgeskema, børnene og de unge skal besvare – og dels fordi spørgsmålene vedr. motionsvaner generelt skal tilpasses, så de bliver meningsfulde i sammenhæng med Folkeskolereformens minimumsbestemmelser omkring daglig motion og bevægelse.

- De unges rygning (ændret)

Status og forventet målopfyldelse:

I forhold til unges rygning er den positive udvikling fra 2009 og frem også fastholdt i 2014. Forebyggelsesstrategien fokuserer på at reducere risikoadfærd, hvor målet i forhold til rygning er at forebygge rygestart og sikre rygestoptilbud til unge rygere inden for rammerne af Sundhedspolitikken. Rygning optræder i ungekulturen i grupper – eksempelvis klasser med mange rygere – og dette giver gode muligheder for at målrette specifikke indsatser til de miljøer, hvor der er rygere.

Rygning

Andelen af de unge i 9. klasse, der ryger dagligt	R2012	R2013	R2014	B2015	B2016
Piger	4,3 %	2,8 %	3,2 %	< 5 %	-
Drenge	6,9 %	4,6 %	4,3 %	< 5 %	-

Kilde: Store Trivselsdag. Hidtil er indikatoren belyst med 9. klasses elevernes besvarelse af spørgsmålet: "Hvor tit ryger du?". Andelen der har svaret "hver dag" indgår. Til Regnskab 2015 og 2016 tages der forbehold for den præcise spørgsmålsformulering.

- De unges alkoholforbrug (ændret)

Status og forventet målopfyldelse:

Ungekulturen i forhold til alkohol og rygning er ofte sammenhængende, og den positive udvikling der gjorde sig gældende fra 2009 til 2014 i forhold til rygning, kunne også ses i forhold til alkohol. For begge køn har der således været tale om en positiv udvikling over de seneste 6 år. Eftersom langt størsteparten af de unge på et tidspunkt vil begynde at indtage alkohol, er målet med de forebyggende indsatser, Børn og Unge iværksætter inden for rammerne af Rusmiddelpolitikken og Forebyggelsesstrategien, at *udskyde starttidspunktet* for de unges indtag af alkohol, samt at reducere den mængde alkohol, de indtager.

Alkoholforbrug

Andelen af de unge i 9. klasse, der har været rigtig fulde mere end 10 gange	R2012	R2013	R2014	B2015	B2016
Piger	10,2 %	8,1 %	8,0 %	< 10 %	-
Drenge	15,0 %	12,2 %	12,0 %	< 10 %	-

Kilde: Store Trivselsdag. Hidtil er indikatoren belyst med 9. klasses elevernes besvarelse af spørgsmålet: "Har du nogensinde været rigtig fuld?". Andelen der har svaret "Ja, mere end 10 gange" indgår. Til Regnskab 2015 og 2016 tages der forbehold for den præcise spørgsmålsformulering.

- Andelen af 3-årige uden fyldninger i tænderne skal være over 95 %
- Andelen af 15-årige uden fyldninger i tænderne skal være over 50 % og andelen af 15-årige med mange huller skal være under 10 %

Status og forventet målopfyldelse:

Tandsundhed er, jf. Statens Institut for Folkesundhed, en god indikator for børn og unges generelle trivsel og velvære. Derfor ses den positive udvikling på disse indikatorer som vigtig i forhold til realisering af effektmålet vedr. sundhed og trivsel. For at nå ovenstående mål vedr. tandsundhed, arbejder Aarhus Kommune med tidlig forebyggelse overfor småbørn og deres forældre, ligesom alle børn og unge senere tilbydes undersøgelse, forebyggelse og alle typer af tandbehandling op til 18 år. Til opfølgning på målet anvendes registreringer af andel 3- og 15-årige uden fyldninger samt andel 15-årige med mange huller. Andelen med mange huller registreres for at sikre et konstant fokus på den svageste gruppe af unge og indsatsen for disse.

Andelen af 3-årige uden fyldninger i tænderne var i 2013 på mere end 96 %, og der var samlet set tale om en stigning i denne andel over den seneste 5 års periode. Men en tolerancetærskel på 95 % er der således tale om et positivt regnskabsresultat for 2013. Også tandsundheden blandt de 15-årige har udviklet sig positivt over de seneste 5 år, og lå igen i 2013 pænt i forhold til tolerancetærsklen. Samtidig er andelen af 15-årige uden fyldninger på landsplan 55,7 %, mens den tilsvarende andel i Aarhus er på 62,5 %. Også andelen af 15-årige med mange huller ligger bedre i Aarhus (6,1 %) end på landsplan (7,5 %). Med afsæt i resultaterne for 2010-2013, er der også fremadrettet grund til optimisme hvad angår tandsundheden blandt de 3- og 15-årige.

Tandsundhed blandt 3- og 15-årige

Tandsundhed	R2012	R2013	R2014	B2015	B2016
Andel 3-årige uden fyldninger i tænderne	96,6 %	96,8 %	96,4 %	> 95 %	> 95 %
Andel 15-årige uden fyldninger i tænderne	57,6 %	62,5 %	63,4 %	> 50 %	> 50 %
Andel 15-årige med mange huller (> 6 huller)	6,9 %	6,1 %	5,8 %	< 10 %	< 10 %

Kilde: Afrapporteringen sker fra Tandplejen via de lovpligtige indrapporteringer til Sundhedsstyrelsen.

Rummelighed: Børn og unge respekterer deres medmennesker og tager personligt ansvar. De indgår i forpligtende fællesskaber, begår sig i forskellighed og mangfoldighed samt deltager aktivt i samfundet som demokratiske medborgere (overordnet effektmål)

Med udgangspunkt i børne- og ungepolitikken arbejder Aarhus Kommune for, at alle børn og unge føler sig inkluderede, værdsat og anerkendt, og at de inkluderer, værdsætter og anerkender andre børn og unge. Det skal sikres, at alle børn har deltagelses- og indflydelsesmuligheder i fællesskaberne og udvikler sig til aktive medborgere med respekt for de grundlæggende demokratiske værdier.

Under dette effektmål er der opstillet tre delmål:

Delmål: Børn og unge er en del af et ligeværdigt fællesskab

Delmål: Børn og unge har forståelse for og respekterer andres demokratiske værdier, holdninger og livsformer, og skal opleve og bruge demokratisk medborgerskab

Delmål: Inklusion lykkes, når alle børn og unge trives, lærer og udvikler sig, når den enkelte gavner fællesskabet, og når fællesskabet gavner den enkelte (nyt delmål)

Delmål: Børn og unge er en del af et ligeværdigt fællesskab (effektmål)

- Andelen af 0-6-årige, der kan begå sig i det sociale fællesskab (ny indikator)
- Andelen af 0-6-årige, der etablerer og fastholder venskaber (ny indikator)

Status og forventet målopfyldelse:

Som nævnt ovenfor, indføres der med Budget 2016 fælles mål for og tegn på 0-6-åriges trivsel, læring og fællesskaber med henblik på at underbygge Børn og Unges arbejde med tidligere, mere forebyggende indsatser.

Med regnskab 2016 følges der første gang op på de nye fælles mål for de 0-6-årige børns fællesskaber. Resultaterne vil blive tolket i sammenhæng med øvrige foreliggende oplysninger, herunder forældreudsagn – og med udsyn til tilsvarende resultater for de ældre børn.

0-6-åriges fællesskaber

	R2012	R2013	R2014	B2015	B2016
Andelen af 0-6-årige, der kan begå sig i det sociale fællesskab*	-	-	-	-	-
Andelen af 0-6-årige, der etablerer og fastholder venskaber**	-	-	-	-	-

Kilde: Dialoghjulet. Dagtilbuddenes arbejde med dialoghjulet understøttes digitalt fra og med 2016. Der fastsættes tolerancetærskler for indikatorer, belyst med data fra dialoghjulet, når datagrundlaget er etableret og der kan tegnes et billede af, hvad der vil være et på én gang ambitiøst og realistisk måltal.

*Indikatoren 'andelen af 0-6-årige, der kan begå sig i det sociale fællesskab' belyses med oplysninger fra dialoghjulet om børnenes udvikling af kompetencer til at handle i sociale fællesskaber.

**Indikatoren 'andelen af 0-6-årige, der etablerer og fastholder venskaber' belyses med oplysninger fra dialoghjulet om børnenes udvikling af kompetencer til at etablere og fastholde venskaber.

- Børnenes og de unges venskaber (ændret)

Status og forventet målopfyldelse:

En god ven er en af de vigtigste ingredienser i opskriften på en god barndom og ungdom. Alle børn og unge har brug for sociale fællesskaber og relationer. Derfor anvendes børnenes og de unges egen oplevelse af at have en god ven, til belysning af denne indikator. I trivselsundersøgelserne for 2009-2014 har mere end 95 % af børnene og de unge tilkendegivet, at de har en god ven.

Ikke desto mindre bør der fortsat være særlig opmærksomhed på den lille gruppe elever, som føler sig isolerede fra det sociale fællesskab – med de negative konsekvenser, dette bl.a. kan have for deres trivsel og læring.

Analysen gennemført i forbindelse med kvalitetsrapporteringen tyder på, at de aktiviteter der tilrettelægges i fritidstilbuddene kan gøre en positiv forskel især for disse elever. Ser man på de elever, som går i klub, så tilkendegiver de fleste af de, som i skolesammenhæng ikke har det så godt, at de til gengæld synes godt om klubben. Tilsvarende tilkendegiver nogle af de børn, som oplever mobning i skolen eller ikke har en ven i skolen, at de *har* en god ven i klubben. En del af de børn og unge, som kan have svært ved at finde plads og accept i klasselokalet, er således del af et stærkere fællesskab i klubsammenhæng.

Venskaber

	R2012	R2013	R2014	B2015	B2016
Andelen af folkeskoleelever der oplever at have en god ven					
Indskoling (0.-3. klasse)	98,2 %	98,1 %	98,2 %	> 95 %	-
Mellemtrin (4.-6. klasse)	98,5 %	98,6 %	99,1 %	> 95 %	-
Udskoling (7.-10. klasse)	98,5 %	98,5 %	98,4 %	> 95 %	-

Kilde: Store trivselsdag. Hidtil er indikatoren belyst med børnenes og de unges besvarelse af spørgsmålet: "Har du en god ven?" Andelen der har svaret "Ja" og "Sommetider" indgår. Til Regnskab 2015 og 2016 tages der forbehold for den præcise spørgsmålsformulering.

- Mindst 85 % af forældrene skal opleve at deres barn/ung er en del af et fællesskab

Status og forventet målopfyldelse:

Som supplement til børnenes og de unges egne udsagn via trivselsundersøgelsen, spørges også forældrene, om de oplever at deres barn er en del af et fællesskab. Spørgsmålet indgik første gang i Forældretilfredsundersøgelsen i 2011, hvor 75 % af forældrene tilkendegav, at de oplevede at deres barn indgik i et fællesskab med andre børn. I 2013 var den tilsvarende andel 76 %. Med en tolerancetærskel på 85 % var der ikke tale om målopfyldelse. Udfordringen var lidt større blandt forældre til børn med specialpædagogiske behov. Forældreudsagnene bør dog

læses i sammenhæng med ovenstående opgørelse, som viser at langt de fleste elever - både i almene og specialtilbud - selv oplever at have en god ven.

De seneste års budgetforlig har haft stærkt fokus på inklusion. Med dette afsæt har Børn og Unge i samarbejde med Sociale Forhold og Beskæftigelse iværksat en række tiltag. Ét af de væsentligste tiltag er 'Fællesskaber for alle', som i løbet af 2011-2014 via kompetenceudvikling for det pædagogiske personale i dag-, undervisnings- og fritidstilbud har bidraget til at styrke inklusionen på *almenområdet*. Budgetforligene for 2012 og 2013 indebar desuden beslutninger om at nytænke inklusion på almenområdet. Hertil kommer bl.a. vedtagelsen af 'Strategisk ramme for det specialpædagogiske område' og ny budgetmodel for børn og unge med handicap. *Specialtilbuddene* arbejder tilsvarende med styrkelse af børnenes fællesskaber, og det vil også fremover være en integreret del af den specialpædagogiske praksis at ruste børnene og de unge til at indgå i sunde, ligeværdige fællesskaber. I de tilfælde, hvor det er muligt at skabe bæredygtige indsatser, gives specialpædagogiske tilbud integreret i almentilbuddene. Tilsammen sigter alle disse tiltag mod at øge inklusionen og skabe rammerne for, at alle børn og unge kan indgå i stærke fællesskaber – både på almen- og specialområdet.

Der følges op på udviklingen i denne indikator med næste Forældretilfredshedsundersøgelse, som gennemføres ultimo 2015.

Forældrenes oplevelse af, at deres barn/ung er en del af et fællesskab

	R2011	B2012	R2013	R2014	B2015	B2016
Andel forældre til børn i skoler, dag- og FU-tilbud, der i "høj" eller "meget høj grad" oplever...						
... at deres barn/ung er en del af et fællesskab	75 %	-	76 %	-	> 85 %	-

Kilde: Forældretilfredshedsundersøgelserne, som gennemføres i ulige år. Til Regnskab 2015 og 2016 tages der forbehold for den præcise spørgsmålsformulering.

Delmål: Børn og unge har forståelse for og respekterer andres demokratiske værdier, holdninger og livsformer, og skal opleve og bruge demokratisk medborgerskab (effekt mål)

- Andelen af 0-6-årige, der har forståelse for og indlevelse i andre (ny indikator)

Status og forventet målopfyldelse:

Som nævnt ovenfor, indføres der med Budget 2016 fælles mål for og tegn på 0-6-åriges trivsel, læring og fællesskaber med henblik på at underbygge Børn og Unges arbejde med tidligere, mere forebyggende indsatser.

Med regnskab 2016 følges der første gang op på de nye fælles mål for de 0-6-årige børns fællesskaber. Resultaterne vil blive tolket i sammenhæng med øvrige foreliggende oplysninger, herunder forældreudsagn og oplysninger om fremmøde i dagtilbud – og med udsyn til tilsvarende resultater for de ældre børn.

0-6-åriges rummelighed

	R2012	R2013	R2014	B2015	B2016
Andelen af 0-6-årige, der har forståelse for og indlevelse i andre*	-	-	-	-	-

Kilde: Dialoghjulet. Dagtilbuddenes arbejde med dialoghjulet understøttes digitalt fra og med 2016. Der fastsættes tolerancetærskler for indikatorer, belyst med data fra dialoghjulet, når datagrundlaget er etableret og der kan tegnes et billede af, hvad der vil være et på én gang ambitiøst og realistisk måltal.

*Indikatoren 'andelen af 0-6-årige, der har forståelse for og indlevelse i andre' belyses med oplysninger fra dialoghjulet om børnenes udvikling af kompetencer til at have indlevelse i andre.

- Børnenes og de unges oplevelse af medbestemmelse (ændret)

Status og forventet målopfyldelse:

Børn og unge skal opleve medborgerskab og bruge det. Det har værdi for samfundet og for den enkelte, at børn og unge på ethvert alderstrin oplever, at de hører til, kan være med og kan gøre en forskel.

Forskning på skoleområdet viser, at elevinddragelse kan styrke både medborgerskab, læring og trivsel (Danske Skoleelever 2012: 'Elevinddragelse – velfærdspotentiale ved øget samproduktion i skolen'). Undersøgelsen finder stærke sammenhænge mellem graden af oplevet inddragelse, elevernes tro på egne evner til at deltage ift. hverdag og samfund, samt deres faglige udbytte og trivsel.

I tillæg til forældrenes vurdering, er *eleverne* via trivselsundersøgelsen siden 2011 blevet spurgt, om de oplever at have medbestemmelse i skole og FU-tilbud. Eleverne oplever som forventet størst medbestemmelse i FU-tilbuddet.

Folkeskolereformen indebærer i sig selv et øget fokus på elevinddragelse og medbestemmelse, og her skal det undersøges, hvilke erfaringer FU-tilbuddene kan bidrage med. For at styrke elevinddragelsen i undervisningen, vil Aarhus Kommune desuden i 2014/15 deltage i et nationalt forskningsprojekt i samarbejde med Aarhus Universitet, Undervisningsministeriet og Danske Skoleelever. Projektet omfatter bl.a. et kompetenceforløb for lærere, elever, og repræsentanter fra skoleledelsen, og skal bidrage med viden om, hvordan elevinddragelse påvirker elevernes læring og trivsel, og hvilke initiativer der øger elevinddragelse på skolerne. Ved lodtrækning afgøres det, hvilke 8.klasser fra de tilmeldte skoler, der skal deltage i projektet. Projektet evalueres via før- og eftermålinger i form af frivillige nationale tests og besvarelse af spørgeskemaer.

Medbestemmelse

	R2012	R2013	R2014	B2015	B2016
Andelen af folkeskoleelever der oplever at have medbestemmelse i skole og FU-tilbud					
Medbestemmelse i skolen - mellemtrin (4.-6. klasse)	72,0 %	71,7 %	74,5 %	> 80 %	-
Medbestemmelse i skolen - udskoling (7.-10. klasse)	73,1 %	70,7 %	65,9 %	> 80 %	-
Medbestemmelse i FU (5.-10. klasses elever, som er brugere af fritids- og/eller klubtilbud)	94,8 %	95,8 %	95,6 %	> 80 %	-

Kilde: Store trivselsdag. Hidtil er indikatoren belyst med børnenes og de unges besvarelse af spørgsmålet: "Er du og dine kammerater med til at bestemme, hvad I skal lave i klassen/klubben?" Andelen der har svaret "Ja, for det meste" og "Sommetider" indgår. Til Regnskab 2015 og 2016 tages der forbehold for den præcise spørgsmålsformulering.

- Børnenes og de unges oplevelse af mobning (ændret)

Status og forventet målopfyldelse:

Mobning udtrykker manglende respekt for andre mennesker, og derfor anvendes børnenes egen oplevelse af at være udsat for mobning som indikator på, hvor rummelige fællesskaber, børnene og de unge er en del af. Der var igen i 2014 en stor andel af eleverne, som ikke oplevede at blive mobbet, hvis man betragter alle elever under ét. Opdeles eleverne på klassetrin, er der godt 8 % af eleverne på mellemtrinnet som tilkendegiver, at de oplever mobning – et mønster, som ikke kun gjorde sig gældende i 2014, men også de foregående år. Der er generelt samsvar mellem manglende trivsel og mobning – og det forhold, at mobning tilsyneladende er mere udbredt blandt elever på mellemtrinnet *kan* skyldes, at netop elevernes trivsel på mellemtrinnet er præget af overgange. Forældreengagementet omkring skolen/klassen ændrer typisk karakter på mellemtrinnet, eleverne skifter fra SFO til klub, deres relationsorientering skifter fra voksne til kammerater, og de befinder sig i den identitetsafsøgning der kendetegner præpuberteten. Mobning har så alvorlige konsekvenser for de børn som oplever det, at den særlige indsats i forhold til mobning også fremadrettet fastholdes som led i det generelle arbejde med Forebyggelsesstrategien. Børn og Unge arbejder derfor målrettet med fremme af trivsel – mod mobning. Konkrete indsatser, som specifikt retter sig mod mobning på mellemtrinnet, omfatter bl.a. 'Mellemtrinsmødet' (for forældre og fagvoksne i og omkring skolen) og 'Social pejling' (tilbud til 5. klasser). Desuden har Børn og Unge iværksat en række forebyggende tiltag i hele 0-18 års området, herunder bl.a. 'Fri for mobberi' (tilbud til dagtilbud og indskoling), 'Indskolingsmødet', 'Fællesskaber for alle', 'Flyvende AKT', 'Det mobile team', skolernes lokale antimobbestrategier, mv.

Mobning

Andelen af folkeskoleelever, der ikke oplever at blive mobbet	R2012	R2013	R2014	B2015	B2016
Indskoling (0.-3. klasse)	96,7 %	95,9 %	95,8 %	> 95 %	-
Mellemtrin (4.-6. klasse)	91,1 %	91,3 %	91,9 %	> 95 %	-
Udskoling (7.-10. klasse)	96,7 %	96,4 %	96,2 %	> 95 %	-

Kilde: Store trivselsdag. Hidtil er indikatoren belyst med børnenes og de unges besvarelse af spørgsmålene: "Hvor tit er du blevet mobbet i skolen?" (4.-10. klasse) og "Hvad synes du om klassen?" (0.-3. klasse). Andelen af 4.-10. klassens elever, der har svaret "Jeg er ikke blevet mobbet" og "Det er kun sket én eller to gange", samt andelen af 0.-3. klassens elever, der har svaret "Glad" eller "Meget glad", indgår. Til Regnskab 2015 og 2016 tages der forbehold for den præcise spørgsmålsformulering.

- Mindst 80 % af forældrene skal være tilfredse med dagtilbud, skoler og FU-tilbuds indsats for at begrænse mobning

Status og forventet målopfyldelse:

I tillæg til børnenes og de unges *egen* oplevelse af mobning, inddrages også *forældrenes* oplevelse af indsatsen for at begrænse mobning. Denne indikator blev senest belyst med Forældretilfredshedsundersøgelsen for 2013. Selvom der var ganske få *elever*, som tilkendegiver, at de oplever at blive mobbet, så var kun 70 % af *forældrene* i 2013 tilfredse eller meget tilfredse med indsatserne for at begrænse mobning. Med en tolerancetærskel på 85 % er der således et stykke vej til mål. Der følges op på udviklingen i denne indikator med næste Forældretilfredshedsundersøgelse, som gennemføres ultimo 2015.

Forældretilfredshed med indsatsen for at begrænse mobning

Andel forældre til børn i skoler, dag- og FU-tilbud, der er "tilfredse" eller "meget tilfredse" med...	R2011	R2012	R2013	R2014	B2015	B2016
... skolernes, dag- og FU-tilbuddenes indsats for at begrænse mobning	71 %	-	70 %	-	≥ 80 %	-

Kilde: Forældretilfredshedsundersøgelserne, som gennemføres i ulige år. Til Regnskab 2015 og 2016 tages der forbehold for den præcise spørgsmålsformulering.

Delmål: Inklusion lykkes, når alle børn og unge trives, lærer og udvikler sig, når den enkelte gavner fællesskabet, og når fællesskabet gavner den enkelte (nyt delmål – fælles for MBU og MSB)

For at belyse, i hvilket omfang inklusion lykkes for *alle* børn og unge, sætter MBU og MSB i fællesskab særligt fokus på, hvordan det går de grupper af børn og unge, som på den ene eller anden vis er sårbare/udsatte – sammenholdt med alle andre børn og unge. Det fælles, tvær-magistratslige budgetmål vedr. inklusion findes her: [Fælles effektmål i forhold til Børn og Unge og Sociale Forhold og Beskæftigelse.](#)

Forældresamarbejde: Forældre og institutioner indgår i et gensidigt forpligtende og vedkommende samarbejde, hvor hver part tager ansvar for børns og unges trivsel, læring og udvikling (overordnet effektmål)

Med afsæt i børne- og ungepolitikken og strategien for forældresamarbejde ses forældreansvaret og forældresamarbejdet som fundamentalt i forhold til at sikre børns og unges trivsel, læring og udvikling. Forældrene er de vigtigste voksne i børnenes og de unges opvækst, og det er derfor afgørende, at forældre tager ansvar for deres børn og unge og deltager aktivt i samarbejdet herom. Forældresamarbejdet ses derfor som en del af kerneydelsen i Børn og Unge.

Nedenfor er effektmålet udmøntet i et delmål:

Delmål: Forældrene oplever et velfungerende og tillidsfuldt samarbejde

I forbindelse med Børn og Unge-udvalgets temadrøftelser hen over 2014 og foråret 2015 har der været et ønske om i højere grad at signalere, at forældresamarbejdet skal være præget af *gensidig forpligtelse og fælles ansvar* – både når det handler om de enkelte barns trivsel og læring/faglige udvikling, men i høj grad også når det handler om at sikre inklusion og stærke, mangfoldige fællesskaber. Synet på forældre som ressource er også et centralt element i Børn og Unges arbejde med tidligere, mere forebyggende indsatser, og bygger på det forhold, at forældrene har meget stor betydning for barnets trivsel, læring og fremadrettede livschancer.

Kvalitetsrapporterne for 2011 og 2013 viste, at kommunikation til og med forældrene omkring målene med det daglige pædagogiske arbejde samtidig gav forældrene et klarere billede af, hvad der forventes af dem – og at et sådant klarere billede samtidig kan styrke forældrenes tilfredshed med samarbejdet. Netop kommunikationen til og med forældrene omkring målene med daglig pædagogisk praksis og forældrenes muligheder for at bidrage var et af de hyppigste lokale udviklingspunkter ved kvalitetssamtalerne – både i foråret 2012 og 2014.

Evalueringen af den seneste forældretilfredshedsundersøgelse har vist, at der bl.a. er behov for at justere de konkrete spørgsmål, der bruges til at belyse forældresamarbejdet – herunder især den gensidige forventningsafstemning og samskabelsen. Frem mod undersøgelsen for 2015 og Budget 2017 vil blive set nærmere på, hvordan disse dimensioner af forældresamarbejdet bedst belyses. Både tilretning af spørgsmål og fastsættelse af nye tolerancetærskler vil ske i dialog med forældreorganisationerne.

Delmål: Forældrene oplever et velfungerende og tillidsfuldt samarbejde (effektmål)

- Andelen af forældrene, der oplever et velfungerende samarbejde, skal være over 80 %

Status og forventet målopfyldelse:

Ved Forældretilfredshedsundersøgelsen i 2009 svarede 71 %, at de var tilfredse eller meget tilfredse med samarbejdet. Denne andel var ved Forældretilfredshedsundersøgelserne i 2011

og 2013 steget til 79-80 %, nogenlunde svarende til tolerancetærsklen for dette mål. Der følges op på udviklingen i forældrenes oplevelse af samarbejdet med næste Forældretilfredshedsundersøgelse, som gennemføres ultimo 2015.

Forældretilfredshed med forældresamarbejdet

Andel forældre til børn i skoler, dag- og FU-tilbud, der er "tilfredse" eller "meget tilfredse" med...	R2011	R2012	R2013	R2014	B2015	B2016
... samarbejdet med skole/dag-/FU-tilbud alt i alt*	80 %	-	79 %	-	> 80 %	-

Kilde: Forældretilfredshedsundersøgelserne, som gennemføres i ulige år. Til Regnskab 2015 og 2016 tages der forbehold for den præcise spørgsmålsformulering, fordi evalueringen af undersøgelsen for 2013 samt vedtagelsen af Folkeskolereformen, opdateringen af Aarhus Kommunes børne- og ungepolitik, arbejdet med effektiviseringer via tidligere, mere forebyggende indsatser og det heraf forstærkede fokus på forældre som ressource, samarbejdspartner og 'medproducent' af børnenes trivsel, læring og fællesskaber foranlediger en generel revidering af spørgsmålene frem mod undersøgelsen i 2015.

- *Andelen af forældrene, som har en klar opfattelse af dagtilbuddets/skolens/FU-tilbuddets forventninger til dem, skal være over xx % (slettet)*
- *Mindst 80 % af forældrene skal være tilfredse med deres eget bidrag til samarbejdet med dagtilbud/skolerne/FU-tilbuddene om børnenes og de unges hverdag (slettet)*

3. Særlige indsatsområder

3.1 Hensigtserklæringer

Vurdering af skolekapaciteten i Nye

Børn og Unge, Borgmesterens Afdeling og Teknik og Miljø skal i den første etape af udviklingsplanerne for Nye vurdere behovet for at udvide skolekapaciteten i området.

3.2 Øvrige særlige indsatser:

Med afsæt i de seneste års lokale og nationale beslutninger på børne- og ungeområdet skal især tidligere, mere forebyggende indsatser, øget inklusion og en målrettet udvikling af folkeskolen og fritidsområdet bidrage til børnenes og de unges trivsel, læring og fællesskaber, og deres udvikling 0-18 år. På tværs af disse indsatsområder afhænger succes af, at videngrundlaget styrkes og at omfanget af videndeling og tværfagligt samarbejde øges - både internt i Børn og Unge og tværmagistratsligt. Endelig er det afgørende, at forældresamarbejdet styrkes.

I tillæg til arbejdet med at indfri hensigtserklæringerne budgetforliget, vil Børn og Unge i 2015 og 2016 derfor arbejde målrettet med følgende særlige indsatser:

Tidligere, mere forebyggende indsatser – via investeringer og omprioriteringer

Med afsæt i byrådets effektiviseringskrav og byrådsbeslutningerne på baggrund af kvalitetsrapporteringen for 2013, vil Børn og Unge hen over 2015-2018 styrke de tidlige, forebyggende indsatser – både via investeringer og omprioriteringer.

I perioden investeres i alt 54 mio. kr. i syv tiltag, som – via kompetenceforløb for det pædagogiske personale og nye pædagogiske redskaber – tilsammen skal styrke børnenes og de unges

forudsætninger 0-18 år og samarbejdet med forældrene. Disse investeringer skal supplere det forebyggende arbejde, der allerede i dag finder sted i sundhedsplejen, tandplejen, dagtilbud, skoler, fritidstilbud og PPR – herunder de tidligere bevillinger fra byråd, innovationspulje, mv., til forstærkede indsatser på 0-6-årsområdet, i forhold til inklusion, mv.

En forudsætning for at investeringerne får den tilsigtede positive effekt for børnene og de unge er, at de suppleres af omprioriteringer i hele Børn og Unge. Såvel decentralt i Børn og Unges dagtilbud, skoler og fritidstilbud som centralt i fællesfunktionerne bliver det afgørende at nytænke og omprioritere i retning af tidligere, mere forebyggende indsatser. Omprioriteringerne skal som minimum udgøre 0,5 pct. årligt af enhedernes budgetter, og kan eksempelvis komme til udtryk ved en anderledes tilrettelæggelse af arbejdet med børnenes og de unges robusthed, motorik eller sprog – dvs. en nytænkning af indsatserne, som bygger videre på den kompetenceudvikling og de pædagogiske redskaber, der er finansieret af de 54 mio. kr. Det vil også komme til udtryk ved en mere målrettet faglig understøttelse fra fællesfunktionerne af den tidlige indsats.

Via en samlet implementerings- og evalueringsplan vil der blive fulgt op på investeringerne hen over perioden.

Folkeskolen

Folkeskolereformen er en central opgave i MBU. Opgaverne omkring reformen er i reformens første år under forandring fra forberedende tiltag og rammesætning af organisationen til drift og udvikling af indholdselementer og fokus på mål og resultater.

Arbejdet med reformens mange elementer koordineres centralt i Børn og Unges fællesfunktioner. Formålet er, at sikre en samlet understøttelse af arbejdet med folkeskolereformen, og dermed koble de centralt definerede nationale mål med de mere indholdsmæssige kulturforandringer, der skal foregå på skolerne.

I november 2014 blev den første undersøgelse vedr. implementeringen af reformens elementer udarbejdet. Undersøgelsen giver dels indsigt i skolernes lokale indsatser, opfølgning på nationale og kommunale mål samt en væsentlig mulighed for at være i dialog med skolerne om reformens virkning. Undersøgelsen forventes gentaget årligt, og sammen med APV og forældretilfredshedsundersøgelserne tegner den et bredt billede af arbejdet med reformen.

MBU understøtter gennem de byrådsbeslutede tiltag, der handler om at sætte fokus på bevægelse i skolen.

Byrådet har endvidere afsat midler til at sikre at alle elever i højere grad end nu får erhvervet sig de grundlæggende færdigheder i dansk og særligt matematik, så de kan starte på en ungdomsuddannelse. Herudover indbefatter denne indsats en opmærksomhed på de personlige kompetencer fx robusthed og vedholdenhed som sikrer at alle børn kan udnytte deres potentielle fagligt. Konkret gøres dette ved at gennemføre koncentrerede faglige forløb for særlige grupper i Camp forløb, der kombinerer det faglige fokus med de personlige kompetencer.

Kompetence-udviklingsindsatsen for skolernes medarbejdere understøtter den nationale målsætningen om fuld kompetencedækning og øvrige prioriterede områder og målsætninger i folkeskolereformen – målstyret undervisning, it i undervisningen, inklusion, klasseledelse, understøttende undervisning mv. Både lærere og pædagoger tilbydes forløb, der sigter på både formel og reel kompetenceudvikling i nær tilknytning til praksis. Hele formålet med kompetenceudviklingen er at understøtte en lokal kapacitetsopbygning på skolerne, så de er bedst rustet til de forandringer som reformens nye fokus byder.

Dette understøttes også af et bredt inddragende fokus på, hvordan vi kan udvikle elevplenerne, så de intuitivt kan anvendes til at formulere læringsmål for den enkelte elev og lægge op

til bedrer dialog med forældre om, hvordan deres resurse kan bidrage til børns læring. Der er iværksat et udviklingssamarbejde mellem mhp. at udvikle en fælles elevplan baseret alle tilgængelige data fra fx nationale test, prøver, lærernes optegnelser og løbende registreringer. Elevplanen skal i drift i starten af skoleåret 2015/16.

Konsolidering af FU-struktur og implementering af ny FU-Politik

FU-området har i første halvdel af 2015 været i gang med en omstrukturering som følge af FU-forliget. Medio 2015 forventes organisationen at være på plads. Fokus er herefter på konsolidering af de nye fritidscentre og ungdomsskolen; herunder at udvikle velfungerende samarbejdsrelationer med primære interessenter. Det omfatter først og fremmest skolerne, men også det nyetablerede lokaldistriktssamarbejde samt lederrådene i de udsatte boligområder.

I forhold til de fysiske rammer fortsætter processen med udvikle af legepladserne som et aktiv for skolerne og som en del af et samlet 11-18-års tilbud. Det samme gælder processen med at udvikle fleksible og alternative læringsrum de steder, hvor der er mulighed for at skabe lokale-fællesskaber mellem skoler og FU og/eller indflytning på skolerne.

Den kommende FU Politik ventes fremsendt til byrådet ultimo 2015. Politikken udstikker principperne for udviklingen af FU i de kommende år; bl.a. er der et øget fokus på de bydækkende indsatser, der gør en forskel. Når FU Politikken er vedtaget af byrådet, vil den danne afsæt for en videreudvikling af FUs ydelser på såvel klub/legeplads- og ungdomsskoleområdet.

Inklusion

Kompetenceudvikling er en forudsætning for en mere inkluderende praksis i dagtilbud, skoler og fritidstilbud. I 2016 vil der i regi af *Fællesskaber for Alle* fortsat være fokus på at videreføre den praksisnære kompetenceudvikling, der siden 2011 har bidraget til at styrke inklusionskraften i dagtilbud, skoler og fritidstilbud.

Sideløbende med tematiserede læringsforløb for de pædagogiske medarbejdere vil der være fokus på at styrke *inklusionsvejlederne* yderligere. Denne lokale kapacitetsopbygning er vital, dels for den helt lokale anvendelse af de styrkede kompetencer, og dels for at sikre videndeling på tværs af tilbuddene.

Et vigtigt element i den løbende kompetenceudvikling med sigte på øget inklusion er deling af de kompetencer, der er hos de pædagogiske medarbejdere i byens dagtilbud, skoler og fritidstilbud. PPRS har fra 2014 derfor frikøbt lærere og pædagoger med særlige kompetencer – de såkaldte *pædagogiske ildsjæle*. Både med henblik på - i samarbejde med PPRS - at imødegå helt konkrete udfordringer, og med sigte på at sikre en løbende spredning af kompetencer. De pædagogiske ildsjæle vil blive styrket i 2016.

Forældresamarbejdet er helt afgørende for, at vi kan lykkes med at få alle børn med. Derfor vil der i 2016 være fokus på at styrke forældresamarbejdet, blandt andet ved at udvide det *kon-sultative forum* til også at omfatte de 0-2 årige.

I forbindelse med MBU og MSBs fælles mål for og belysning af, i hvilket omfang inklusion lykkes for *alle* børn og unge, sætter MBU og MSB særligt fokus på, hvordan det går de grupper af børn og unge, som på den ene eller anden vis er sårbare/udsatte, og hvor man af samme grund bør have øget opmærksomhed. Det forestående arbejde med at videreudvikle belysningen af inklusion er formuleret som en særlig indsats i det særskilte tværmagistratslige budgetmål for inklusion, som findes her: [Fælles effektmål i forhold til Børn og Unge og Sociale Forhold og Beskæftigelse.](#)

Bedre viden 0-18 år – med sigte på fælles sprog, videndeling, styrket forældresamarbejde og bedre muligheder for tidlig indsats/forebyggelse

En vigtig præmis for både den bydækkende og lokale kvalitetsudvikling er, at videngrundlaget er godt - dvs. at det i hele 0-18 års perspektivet giver en fyldestgørende belysning af, om alle børn trives, lærer og udvikler sig. En anden vigtig præmis er, at alle taler samme sprog – dvs. at der på tværs af 0-18 år, mellem medarbejdergrupper, vertikalt og horisontalt, internt i Børn og Unge og på tværs af de magistratsafdelinger, der arbejder med børnene og de unge, er et fælles blik for og en fælles forståelse af tegnene på trivsel, læring og fællesskaber og på børnenes udvikling over tid. Et bedre videngrundlag og et stærkt fælles sprog er samtidig grundlaget for videndeling om, hvad der virker, for netværksdannelse, for et systematisk arbejde med kvalitetsudvikling og en tidlig og sammenhængende indsats på tværs af dagtilbud, skole og fritids- og ungdomsområdet. Endelig er det grundlaget for et sammenhængende og konstruktivt forældresamarbejde, hvor forældrene involveres som ressource - både i forhold til eget barn og i forhold til fællesskabet.

Børn og Unge har derfor en ambition om at blive endnu bedre til at følge børnenes og de unges *faglige progression over tid* – ikke mindst med blik for Folkeskolereformens mål om, at alle skal blive så dygtige som de kan. Det er også Børn og Unges ambition at blive bedre til at følge og identificere *ophobning af risikofaktorer og fravær af beskyttende faktorer* hos børnene og de unge. Sådanne forbedrede muligheder for at se tidlige tegn på udsathed vil styrke inklusionsindsatsen og arbejdet med Forebyggelsesstrategien betydeligt. Endelig er det fortsat ambitionen at styrke kvaliteten af oplysningerne om, hvad der kommer ud af de indsatser, Børn og Unges dagtilbud, skoler, FU-tilbud, sundhedspleje, tandpleje, PPR, m.fl. til daglig leverer. Det handler om at sikre en *mere meningsfuld, systematisk og sammenhængende viden* i hele 0-18 års perspektivet – og en viden, som er mere sammenlignelig med nationale opgørelser. Udviklingsperspektiverne er særligt store på 0-6 års området, hvor der bl.a. arbejdes målrettet på en bedre belysning af børnenes tidlige sprog, deres tidlige sundhed og trivsel samt deres tidlige udvikling inden for de øvrige pædagogiske læreplanstemaer. Det indebærer bl.a. et større fokus på sundhedsplejens oplysninger på 0-1 års området samt på dagtilbuddenes arbejde med læringshjælper, sprogvurderinger og fremmødere registrering. Også på 16-18 års området er der brug for at styrke den gældende viden om, hvor godt Børn og Unge lykkes med effektmålene. Og på tværs af hele 0-18 års perspektivet bliver det hen over 2015-2016 nødvendigt at revidere forældretilfredshedsundersøgelsen samt trivselsmålingerne blandt kommunens børn og unge for at kunne efterleve de kommende nationale krav om dokumentation af bl.a. Folkeskolereformens mål.

Digitalisering

Børn og Unge har i efteråret 2014 udarbejdet en digitaliseringsstrategi, som sætter rammen for de kommende års initiativer i forhold til at understøtte en øget digitalisering af arbejdet i Børn og Unge. Strategien indeholder fire overordnede temaer, som giver den overordnede retning for digitaliseringsindsatsen i Børn og Unge i de kommende år. De fire temaer er:

1. Ny organisering og governancemodell for Børn og Unges digitaliseringsindsats
2. Sammenhængende pædagogiske forløb, digitalisering af den pædagogiske praksis i et 0-18 års perspektiv
3. Alle medarbejdere i Børn og Unge har adgang til de relevante it-værktøjer og har de rette digitale kompetencer
4. Fortsat fokus på digitalisering af administrative processer.

Som en konsekvens af tema 1 er der via omprioritering af eksisterende ressourcer etableret en digitaliseringsafdeling i Børn og Unge – og en række tekniske it-opgaver og teknisk support er flyttet til Kommunens Fælles IT. Digitaliseringsenheden får i samarbejde med de øvrige afdelinger i Børn og Unge ansvaret for at føre strategien ud i livet.

I perioden 2015-2018 vil fokus især være rettet imod de nationalt besluttede digitaliseringsinitiativer på skoleområdet, hvor skolerne blandt andet skal indføre digitale elevplaner, læringsportal samt en ny samarbejdsplatform imellem forældre, elever og skole. Disse initiativer medfører at digitaliseringsgraden øges mærkbart på området. Således vil hovedparten af elevernes undervisning i løbet af perioden blive fuldt digital og det stiller krav til systemer, IT-infrastruktur, organiseringen af digitaliseringsindsatsen og ikke mindst medarbejdernes kompetencer i forhold til at anvende de digitale muligheder, som initiativerne medfører.

Omstillingen forudsætter, at personalet sættes i stand til at udnytte de digitale muligheder og et centralt punkt i strategien er derfor at sætte fokus på kompetenceudvikling og forandringsledelse i forhold til en øget digitalisering af praksis.

Børn og Unge har med strategien taget det første skridt i forhold til sætte digitaliseringen højt på dagsordenen, og vil i budgetperioden arbejde for at sikre, at de nationale initiativer implementeres i Aarhus Kommune på en sådan måde at elever, forældre og de ansatte får de optimale muligheder for at kunne foretage den digitale omstilling. Samtidig vil Børn og Unge arbejde aktivt for at integrere initiativerne og derigennem sikre en samlet digital indgang på tværs af 0-18 års området.

4. Beskrivelse af ydelser

Magistratsafdelingen for Børn og Unge har ansvaret for følgende ydelser:

- Dagtilbud, herunder dagplejen
- Folkeskoler, herunder skolefritidsordninger
- Fritids- og ungdomstilbud
- Børnesundhed, herunder Sundhedsplejen og Tandplejen
- Vidtgående specialundervisning til børn, specialskoler, sprogstøtte samt specialpædagogisk bistand til småbørn

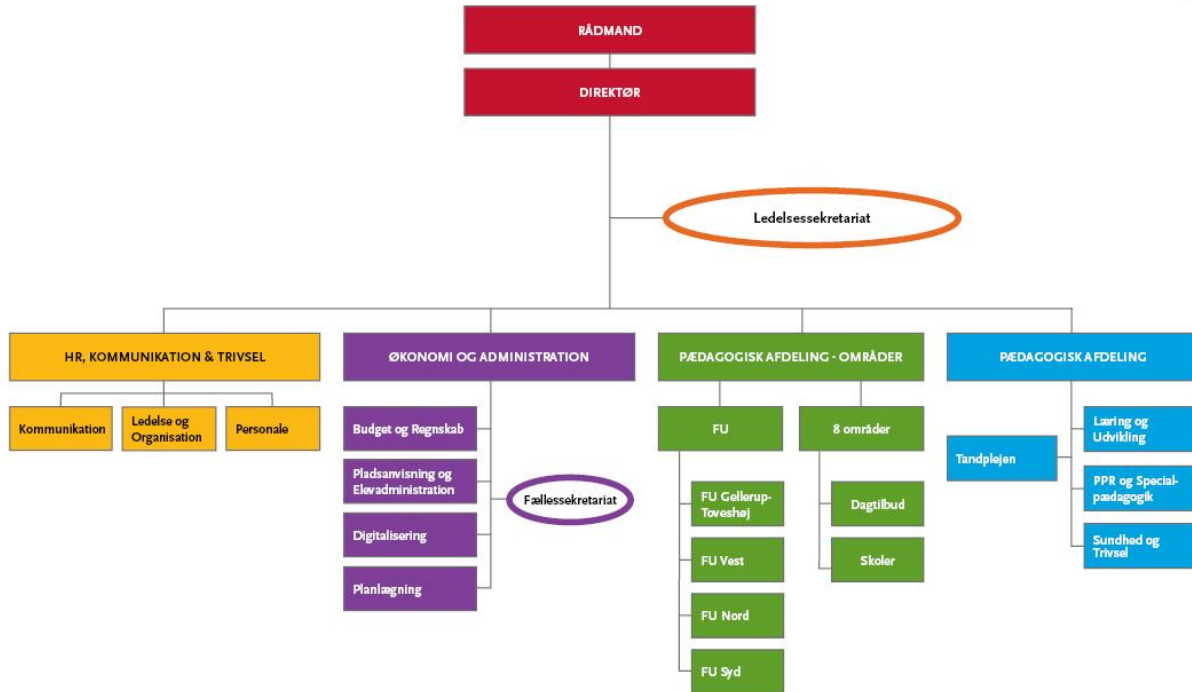
5. Organisation

Organiseringen af Børn og Unge er en implementering af den struktur, byrådet har vedtaget, med en enhedsforvaltning for hele 0-18 års området til støtte for de lokale enheder. Børn og Unges organisering af opgaver sker altid med fokus på helhed og sammenhæng i hele 0-18 års perspektivet.

Børn og Unges organisering bygger på en decentral styringsfilosofi. Byrådet udstikker rammen, mens de lokale enheder leverer ydelserne indenfor denne ramme med henblik på at opnå den ønskede effekt. Børn og Unges fællesfunktioner skal understøtte den lokale opgaveløsning og medvirke til at forenkle administrationen, så de lokale enheder i videst mulige omfang kan fokusere på kerneopgaven. Det er den lokale viden og faglighed, der udfylder rammerne og leverer kerneydelsen i Børn og Unge.

Nedenstående diagram illustrerer Børn og Unges organisation:

ORGANISATIONS DIAGRAM 1. OKTOBER 2015



6. Supplerende nøgletal

Budgettet for Magistratsafdelingen for Børn og Unge for perioden 2016-2019 er konsekvensrettet med de budgetreduktioner, som byrådet har vedtaget med budgettet for 2016. Den samlede reduktion, der er indarbejdet i budgettet, er 33 mio. kr. i 2016 stigende til 142,9 mio. kr. i 2019 svarende til procentvise budgetreduktioner på 0,8 procent stigende til 3,3 procent. Heraf var der allerede forudsat effektiviseringer i Børn og Unges budgetforslag på ca. 10 mio. kr. i 2016 stigende til ca. 48 mio. kr. i 2018 og frem som følge af kravet herom i den økonomiske politik. Disse effektiviseringer er vedtaget sammen med budgettet for 2016, hvor der i udmøntningen af effektiviseringerne vil ske en omlægning til tidligere, mere forebyggende indsatser. Byrådet har endvidere vedtaget at friholde undervisningsområdet for effektiviseringerne i 2016.

Forslagene til effektiviseringer er udarbejdet efter en bred og inddragende proces og har været i høring hos de relevante parter. I 2016 findes Børn og Unges effektiviseringsbidrag ved en række administrative, tekniske, ledelsesmæssige og organisatoriske effektiviseringer, hvorved kerneydelsen friholdes i videst mulige omfang. Omprioriteringerne investeres i tidlige, mere forebyggende indsatser, der på længere sigt vil være med til at frigøre midler, der kan indgå som effektiviseringsbidrag fra Børn og Unge.

Som det gælder for effektiviseringerne, er der planlagt en bred og inddragende proces i forbindelse med udmøntningen af den resterende del af sparekravet fra budgetforliget. Med budget 2016-2019 igangsætter Magistratsafdelingen for Børn og Unge således et langsigtet arbejde med effektiviseringer og omprioriteringer.

I de følgende afsnit fremgår en række pladspriser og beløb pr. barn, der indgår i budgetmodellerne samt budgettildelingsmodellerne. Budgetmodeller samt pladspriser er tilpasset med ændringerne som følge af folkeskolereformen. I beløb pr. barn i budgettildelingsmodellerne er indregnet fuld effekt af folkeskolereformen.

Inden budget 2016 udmeldes til de decentrale enheder kan der ske ændringer i beløb pr. barn som følge af ændringer i den resterende budgetproces.

6.1 Dagtilbud

Dagtilbudsområdet er tilbud til børn i alderen 0-6 år. Området har to pasningstyper – dagpleje og integrerede institutioner. Institutionerne er samlet i en række dagtilbud, hvoraf nogle derudover har en dagplejeafdeling. Budgetterne tildeles med et grundbeløb til ledelse og administration, samt et beløb pr. barn. Derudover tildeles ressourcer i forhold til blandt andet socialt udsatte og ressourcer til børn med handicap mv.

Fra 2016 er andelen af børn, der passes i dagpleje budgetteknisk fastsat til 12 pct. af børnene i et pasningstilbud på 0-2 års området, mens de resterende 88 pct. er forudsat passet i en institution. Udviklingen i andel af børn der passes i dagplejen ses nedenfor.

Procentandel af børn 0-2 år indskrevet i dagplejen

	R2010	R2011	R2012	R2013	R2014	B2015	B2016
Procentandel	16,8	16,1	15,6	14,8	13,9	13,0	12,0

Pladspriser

I nedenstående tabel fremgår de enkelte pladspriser for aldersgrupperne. Pladspriserne er alle opgjort i bruttobeløb - det vil sige uden fradrag af forældrebetaling.

De angivne beløb pr. barn i nedenstående tabel er pladspriser fra 2015 fremskrevet til 2016 prisniveau. Beløbet til oprettelse af pladser er reduceret i forhold til tidligere besluttede besparelser og effektiviseringer.

Pladspriser på dagtilbudsområdet (2016 p/l):

	Oprettelse af pladser	Beløb pr. barn
Dagplejen	118.509	105.834
0-2 år og 11 mdr.	129.768	107.360
3-5 år	60.753	50.929

Note: Beløb pr. barn er beregnet som beløb pr. barn i 2015 fremskrevet til 2016 med den sektorspecifikke ramme-fremskrivning på 1,07 pct. Der kan fortsat ske ændringer i pladsprisen inden den endelige udmelding til de decentrale enheder.

Pladspriserne på institutionsområdet svarer til pladsprisen (ekskl. kost) for en heltidsplads.

Oprettelse af pladser

Pladspriserne anvendes i forbindelse med tilpasninger af pladser som følge af ændringer i demografi samt efterspørgsel. Ændringerne beskrives i de årlige analyser af pladsbehov i Aarhus Kommune. Desuden anvendes pladspriserne ved regnskabsaflæggelse i forhold til afregning fra Byrådet til Magistratsafdelingen for den løbende tilpasning af kapaciteten (åbning eller lukning af afdelinger samt op- og nednormeringer).

Prisen her adskiller sig fra de budgetlagte bruttoudgifter pr. plads ved ikke at indeholde udgifter til blandt andet handicappede, tosprogede, udsatte børn mm. Den anvendte pladspris i ovenstående tabel svarer til en fuldtidsplads.

Beløb pr. barn

Beløbet pr. barn anvendes i forbindelse med budgetudmeldingen til dagtilbuddene for et nyt budgetår samt som reguleringsbeløb til dagtilbuddene såfremt deres pladsudnyttelse afviger fra det børnetal, der danner grundlag for budgettildelingen til dagtilbuddet. Desuden anvendes beløbet ved efterregulering af Børn og Unges ramme i forbindelse med regnskabet, hvis der er færre/flere faktisk indskrevne børn i dagtilbuddene (f.eks. på grund af merindskrivning) end grundbudgettet fra budgettildelingen tilsiger.

Forskellen i pladsprisen for oprettelser af pladser og beløbet pr. barn skyldes, at beløbet pr. barn alene omfatter det budget, der direkte tildeles dagtilbuddene efter børnetal, mens øvrige udgifter såsom ledelsesudgift, barsels- og bygningsrelaterede udgifter med videre ligger herudover.

Produktivitetstal 1: Børn pr. pædagogisk medarbejder i dagtilbud

Produktivitetstallet angiver antallet af børn pr. pædagogisk medarbejder i dagtilbud.

	R2012	R2013	R2014
Antal fuldtidsindskrevne børn	14.990	15.107	15.196
Tyngdeindeks	100,40	100,83	100,98
Vægtet antal børn i forhold til aldersgruppe	15.050	15.232	15.344
Antal pædagogiske medarbejdere	3.667	3.637	3.586
Vægtet antal børn pr. pædagogiske medarbejder	4,1	4,2	4,3

* Vægtet antal børn er opgjort som det samlede antal helårsbørn korrigeret for deltid og heltid på aldersgrupperne 0-2 år og 11 mdr. og 3-5 år. Det vægtede antal børn er derudover korrigeret for fordelingen af børnene i aldersgrupperne 0-2 år og 11 måneder og 3-5 år. Der er ikke korrigeret for børn med handicap og §4a-børn. Pædagogisk personale er antal helårsstillinger fordelt på følgende personalegrupper: Dagtilbudsledere, souschef/afdelingsledere, pædagogiske ledere, pædagoger og pædagogmedhjælpere. Specialbørnehaverne (Skovbrynet, Lystruplund og Thorshavnsgade)

indgår ikke i opgørelsen. Herudover indgår de selvejende institutioner med egen bogføring ikke, da disse ikke indgår i Børn og Unges datamateriale for antal medarbejdere samt i det samlede antal børn.

I perioden fra 2012-2014 stiger antallet af børn pr. pædagogiske medarbejder, hvilket skyldes en kombination af en stigning i børnetallet og et fald i stillingstallet. De tre år i sammenligningen er alle år med budgetreduktioner, der alt andet lige giver et stigende produktivitetstal.

Takstprincipper

Forældrebetalingen på en plads i dagpleje fastsættes som 25 pct. i forhold til de cirkulæremæssige driftsudgifter³. Forældrebetalingen på dagtilbudsområdet er reguleret lovmæssigt, således der må opkræves 25 pct. i forældrebetaling ekskl. kost. Der er en særskilt takst på frokostordningen.

På dagtilbudsområdet er der således mange forhold, der påvirker taksterne, idet taksterne afspejler udgiftsniveauet. Udover pris- og lønfremskrivningen påvirkes taksterne af en andel af effektiviseringskravet for B2016 på dagtilbudsområdet, som dog ikke direkte berører kerneopgaven. Det drejer sig om implementering af E-rekruttering, lavere omkostninger til IT-drift, sammenlægning af dagtilbud med videre.

I forhold til taksten for B2015 er taksten mellem ca. 0,4 – 0,9 pct. højere i B2016. Stigningen i taksterne er mindre end budgetfremskrivningen på 1,07 pct. Det skyldes de ovennævnte effektiviseringer.

Økonomiske fripladser ydes i henhold til de til enhver tid gældende regler, og der kan derudover ydes socialpædagogiske fripladser samt halv behandlingsmæssig friplads. Budgettet hertil hører under Magistratsafdelingen for Sociale forhold og Beskæftigelse. I forbindelse med budgetlægningen af søskenderabat og fripladser anvendes andelen af søskenderabat og fripladser fra regnskab 2014. Fripladsandelen er henholdsvis 16,7 pct. for dagplejen og 21,8 pct. for dagtilbud, mens søskenderabatandelen udgør 2,1 pct. for dagplejen og 7,6 pct. for dagtilbud i B2016.

6.2 Skoleområdet, undervisning

På normalundervisningsområdet modtager skolen ét beløb pr. elev og til ledelse og administration tildeles hver skole budget svarende til en skoleleder, en pædagogisk leder, en administrativ leder samt ca. en halv sekretærstilling. Større skoler (over 300 elever) modtager yderligere et beløb pr. elev til ledelse og administration.

Pladspriserne i budgetmodellen og budgettildelingsmodellen er tilpasset folkeskolereformen i nedenstående tabel.

Pladspriser på skoleområdet (2016 p/l)

	Enhedspris i budgetmodellen*	Beløb pr. barn
5 år/børnehaveklasse	30.967	-
6-8 år/1.-3. Klasse	35.053	33.063
9-11 år/4.-6. Klasse	38.994	37.020
12-15 år/7.-9. Klasse	42.491	40.531
16 år/10. Klasse	35.532	33.988

³ Driftsudgifterne som indgår i beregningen af forældrebetalingen er de samlede bruttoudgifter på området fratrukket udgifter til administrationshonorar til selvejende institutioner, skatter og afgifter, vedligeholdelse udgifter til sprogvurderinger samt husleje. Det betyder, at udgifter til handicappede, socialt udsatte og tosprogede mv. indgår i taksterne.

Note: Beløb pr. barn er beregnet som beløb pr. barn i 2015 fremskrevet til 2016 med den sektorspecifikke ramme-fremskrivning på 1,07 pct. Der kan fortsat ske ændringer i pladsprisen, som vil blive indarbejdet i løbet af budgetpro-cessen før den endelige budgetudmelding til skolerne.

*Enhedsprisen er inkl. øvrige driftsudgifter

Enhedspris i budgetmodellen

Beløbene indgår i budgetmodellen på skoleområdet fra "kommunekassen" til Børn og Unge, hvor budgettet tilpasses i opad- og nedadgående retning afhængig af demografiudviklingen på området. Det er samtidig dette beløb, der anvendes ved efterreguleringen ved regnskabsaf-læggelsen, såfremt det faktiske antal elever i skolerne afviger fra de prognosticerede på bud-getlægningsstidspunktet.

Beløb pr. elev

Disse beløb indgår i budgettildelingsmodellen for skolerne og anvendes når de enkelte skolers budgetter reguleres for ændringer i elevtal mellem de to skoleår som budgetåret dækker. Normalt vil enhedsprisen i budgetmodellen være højere end beløbet pr. elev, da enhedsprisen i et vist omfang ofte vil indeholde udgifter, som ikke udmeldes til de decentrale enheder som beløb pr. elev. Det drejer sig eksempelvis om udgifter til ledelse og administration på skolerne, som tildeles skolerne særskilt.

Nøgletal for 6-byerne

6-by-nøgletal for skoleområdet, regnskab 2014 (2014 p/l)*						
	Aarhus	Odense	Aalborg	Esbjerg	Randers	København
Nettodriftsudgift til folkeskolen: -kr. pr. elev	65.303	56.386	62.410	60.039	62.275	65.154
Procentandel af underviste elever:						
-Elever i folkeskoler	81,7	76,2	84,6	85,2	78,5	72,6
-Elever i privatskoler	14,3	17,6	11,8	10,2	18,5	25,4
-Elever i efterskoler og ungdomskostskoler	4,0	6,2	3,6	4,6	3,0	2,0
Klassekvotient i skoleåret 2014/2015, normalundervisning:						
-0. - 3. Klasse	21,6	22,2	21,0	21,4	21,6	23,0
-4. - 6. Klasse	22,0	21,5	20,6	20,8	20,6	22,9
-7. - 9. Klasse	21,5	21,3	20,6	21,1	19,9	21,7
-10. Klasse	23,3	23,8	22,1	21,9	24,8	24,1
Samlet	21,7	21,7	20,8	21,2	20,9	22,9
-Modtageklasser	9,5	9,4	8,8	9,1	0	11,3
-Specialklasser	7,0	8,2	6,0	5,8	8,2	7,3
Andelen af elever i specialundervisning 2012/2013						
Procentandel af folkeskoleelever:						
-Andel elever i specialklasser	2,7	4,8	3,5	3,2	3,4	4,0
-Andel elever i modtageklasser	0,9	0,5	0,5	1,0	0,0	1,0
-Andel elever i normalklasser	96,4	94,7	96,0	95,8	96,6	95,1
Skolestørrelse (andel af elever):						
0-199 elever	1	2	7	3	6	1
200-399 elever	9	9	21	17	20	3
400-599 elever	19	34	35	41	59	34
600-799 elever	42	55	32	23	14	46
800< elever	29	0	4	17	0	15
* Kilde: 6-by Nøgletal 2015. Regnskab 2014, rapport udarbejdet af København, Aarhus, Odense, Aalborg, Esbjerg og Randers kommuner, juni 2018. Der udarbejdes alene nøgletal hvert andet år for 6-byerne.						

	2010/11	2011/12	2012/13	2013/14	2014/15	Udvikling 2010-2014
Opgørelse af timetal på folkeskolerne						
Uvægtet, Aarhus Kommune*	7.401	7.362	7.381	7.482	7.975	574
Undervisningsministeriets minimumtimetal	6.960	6.960	6.960	6.960	7.890	930

*Opgørelsesmetoden er ny da tallene tidligere blev vægtet i forhold til antal elever. Tabellen er konsekvensrettet fra 2010/11-2013/14.

I forbindelse med folkeskolereformen har ministeriet hævet minimumstimetallet betragteligt, hvorfor det er tættere på det planlagte timetal i Aarhus.

Produktivitetstal 2: Elev/lærer-ratioen

Produktivitetstallet for elev/lærer-ratioen fremgår i tabellen nedenfor sammen med den overordnede brugertilfredshed og privatskolefrekvens.

	R2011	R2012	R2013	R2014
Antal elever	28.846	28.634	28.436	28.266
Antal lærere	2.435	2.321	2.260	2.265
Elev/lærer-ratio	11,85	12,34	12,58	12,48
Privatskolefrekvens	13,33 %	13,60 %	14,00 %	14,22 %
Overordnet brugertilfredshed ⁴	80 %	-	80 %	-

Note: I antallet af lærere indgår samtlige ansatte, som er registreret som undervisningspersonale på skolen. Det vil sige, at der både indgår stillinger anvendt i normalundervisning, tosprogsundervisning og specialundervisning. Specialklasser og heldagsskoler indgår i opgørelsen. Specialskolerne (Stensagerskolen og Langagerskolen) indgår ikke, mens Kaløvigskolen med i opgørelsen som en del af Sølystskolen fra R2014.

Antallet af stillinger er ikke korrigeret for lockouten. Det kan give lidt usikkerhed om produktivitetstallet i 2013.

Fra 2011-2013 er der markante stigninger i produktivitetstallet hvert år på trods af, at der er et faldende elevtal. I 2014 fortsætter faldet i elevtallet, men da der er kommet lidt flere lærere, har der været et lille fald i antallet af elever pr. lærer. 2014 er et år med 5 måneders effekt af folkeskolereformen og kan derfor være vanskeligt at sammenligne med de tidligere år. Der er en væsentlig stigning i timetallet for eleverne (som det også fremgår af tabellen over produktivitetstallet) sammen med en ny arbejdstidsaftale, der fortsætter udviklingen fra implementeringen af tidligere besparelser med, at øge undervisningsandelen (jf. produktivitetstal 3 nedenfor).

Produktivitetstal 3: Andel af lærernes tid, der går til undervisning

Produktivitetstallet opgøres via den tid der jf. arbejdstidsaftalen direkte er undervisningsrettet, og opgøres ved hjælp af planlægningstal.

	2011/12	2012/13	2013/14	2014/15
Total undervisningstid	1.294.428	1.252.266	1.299.101	1.400.448
Total arbejdstid	3.879.018	3.706.532	3.701.055	3.745.259
Andel af lærernes tid, går til undervisning	33,37 % (642 timer)	33,79 % (650 timer)	35,10 % (675 timer)	37,39 % (722 timer)

Noter: Der er tale om planlægningstal/budgettal, og der anvendes et udvidet undervisningsbegreb og fra 2014/15 indgår en vægtning af den understøttende undervisning. Specialskolerne (Stensagerskolen og Langagerskolen) indgår ikke i opgørelsen mens Kaløvigskolen med i opgørelsen som en del af Sølystskolen fra 2014/2015. Inkl. specialskolerne opgøres undervisningstiden i 2014/15 til 724 timer.

Som det fremgår af tabellen, har undervisningsandelen været stigende de seneste år. Den markante stigning til 722 undervisningstimer i 2014/15 skyldes primært effekten af den nye folkeskolereform, hvor forøgelsen af lærernes undervisningstid blev anvendt til finansiering. Herudover har det også betydning, at den understøttende undervisning indgår i opgørelsen.

6.3 Skoleområdet, Skolefritidsordningerne

Principperne for budgettildelingen på skoleområdet, SFO er de samme, som er gældende for øvrige områder. I forhold til budgettildelingen bliver budgettet tildelt som et grundbeløb til ledelse, der blandt andet afhænger af antallet af børnegrupper og fysiske enheder i SFO'en samt

⁴Oplysninger er hentet i forældretilfredshedsundersøgelserne fra 2011 og 2013.

som et beløb pr. barn. Desuden gives der ressourcer i forhold til socialt udsatte og børn med handicap.

Som følge af folkeskolereformen er åbningstiden i SFO'en reduceret fra skoleåret 2014/2015. Det er teknisk forudsat, at åbningstiden reduceres med 10,5 timer pr. uge i skoleugerne. Den endelige åbningstid vil dog fortsat skulle fastsættes lokalt i forhold til den konkrete tilrettelæggelse af skoledagen. Både pladspriserne i budgetmodellen og beløb pr. barn i budgettildelingsmodellen er tilpasset de nye åbningstider.

Pladspriser på SFO-området (2016 p/I)

	Oprettelse af pladser	Beløb pr. barn*
0.-3. Klasse	23.267	20.726
4. klasse	14.890	13.264

Note: Beløbene indeholder midler til såvel løn som øvrig drift.

* Beløb pr. barn er beregnet som beløb pr. barn i 2015 fremskrevet til 2016 med den sektorspecifikke rammefremskrivning på 1,07 pct. Der vil fortsat kunne ske ændringer i pladsprisen inden den endelige budgetudmelding.

Byrådet har besluttet, at normeringen for 4. klasses børnene fastsættes svarende til 64 pct. af normeringen for 0.-3. klasses børnene i SFO (jf. ovenstående tabel).

Oprettelse af pladser: Disse beløb indgår i den vedtagne budgetmodel på området. Børn og Unges budget tilpasses således i opad- og nedadgående retning afhængig af demografiudviklingen på området. Det er samtidig dette beløb, der anvendes ved efterreguleringen ved regnskabsaflæggelsen, såfremt det faktiske antal pladser i SFO'erne afviger fra de indskrevne børn på budgetlægningsstidspunktet.

Beløb pr. barn: De enkelte SFO'ers budgetter efterreguleres, såfremt det faktiske antal passede børn over året i gennemsnit afviger fra antal indskrevne børn i det tildelte budget. Efterreguleringen sker i forhold til beløb pr. barn. Forskellen i pladsprisen for oprettelser og beløbet pr. barn skyldes blandt andet, at beløbet pr. barn ikke indeholder udgifter til bl.a. ledelse.

Takstprincipper

Der er ikke lovgivningsmæssigt noget loft over forældrebetalingen i SFO, som det er tilfældet på dagtilbudsområdet. Ændringer i serviceniveauet ved f.eks. besparelser, lovændringer mv. bliver lagt til eller trukket fra forældrebetalingen med 48,6 pct.

Taksten for B2016 er fremskrevet med den sektorspecifikke rammefremskrivning og derudover er indregnet en andel af effektiviseringskravet for B2016. I budget 2016 stiger taksterne med 0,75 pct. til 2016, altså mindre end pris- og lønprisfremskrivningen af budgettet på 1,07 pct. Forskellen skyldes effektiviseringer på området.

Fripladsprocenten for SFO er på 21,6 i B2016 og søskenderabatprocenten er på 20,8.

Produktivitetstal 4: Børn pr. pædagogisk medarbejder i SFO

Produktivitetstallet angiver antallet af børn pr. pædagogisk medarbejder i SFO.

	R2011	R2012	R2013	R2014
Antal børn	12.853	12.900	12.928	12.851
Tynqdeindeks	99,78	99,91	100,18	99,50
Vægtet antal børn	12.825	12.889	12.951	12.786
Antal pædagogiske medarbejdere	1.134	1.161	1.166	1.069
Vægtet antal børn pr. pædagogiske medarbejder	11,31	11,10	11,11	11,96

Note: Antal børn uvægtet er opgjort som det samlede antal helårsbørn. I antal børn vægtet er der korrigeret for 4. kl. børn vægter 0,64 i forhold til 0.-3.kl. børn. Pædagogisk personale er antal helårsstillinger fordelt på følgende personalegrupper: SFO-ledere, fritidspædagogiske ledere, pædagoger, pædagogmedhjælpere. Specialskolerne (Kaløvigskolen, Stensagerskolen og Langagerskolen) indgår ikke i opgørelsen, mens Kaløvigskolens SFO indgår som en del af Sølystskolen i opgørelsen fra R2014. I det videre forløb i budgetprocessen undersøges, hvorvidt produktivitetstallet kan justeres til at afspejle den ændrede åbningstid fra 2014/15.

Efter et lille fald i produktivitetstallet er der en relativt stor stigning i tallet i 2014, der primært kan tilskrives folkeskolereformen, der har effekt i 5 måneder. Med den reducerede åbningstid følger et relativt stort fald i stillingstallet samtidig med, at der er et lille fald i børnetallet. Det er faldet i antallet af pædagogiske medarbejdere som følge af den reducerede åbningstid, der medfører en relativt stor stigning i antal børn pr. pædagogiske medarbejder.

6.4 Fritids- og ungdomsskoletilbud **Fritids- og Ungdomsskole området**

FU-tilbuddet er organiseret i tre FU-områder samt FU-område Gellerup-Toveshøj. De tre FU-områder bliver hver for sig ledet af en FU-leder samt en vice FU-leder. FU-lederne refererer til en FU-chef, som indgår i chefteam med Børn og Unges områdechefer.

FU-området sikrer fritidspædagogisk tilbud til børn og unge fra 5. klasse til 18 år og har herudover et særligt ansvar for udsatte børn og unge, børn og unge med særlige behov samt den forebyggende indsats. Målgruppen for FU-området er 5. klasse – 18 år, hvor tilbuddene er opdelt i fritidsklubber for børn i 5.-6. klasse og ungdomsklub samt ungdomsskole fra 7. klasse – 18 år.

Budgettildelingsmæssigt gives et budget til ledelse og administration, som på de øvrige områder, svarende til gennemsnitslønnen for en FU-leder og en vice-FU-leder i hvert område. Budgetterne til legepladser, klubber og ungdomsskole fordeles efter demografi, så det er antal børn og unge i områderne, der bestemmer budgettildelingen. Desuden gives der midler til socialt udsatte, børn og unge med handicap samt bygningsdrift.

Der er ikke nogen budgetmodel på området, hvilket betyder, at en udvidelse af antallet af pladser, skal løses inden for områdets nettobudget. Budgettet stiger således alene med forældrebetalingen. Den samlede økonomiske nettoramme på området er altså uafhængig af antallet af børn og unge samt efterspørgslen efter pladser/undervisning.

Takstprincipperne for klubtilbud er en årlig fremskrivning af taksten med den generelle fremskrivningsprocent.

7. Ressourcer

7.1 Tidligere år

Sektorens regnskabsresultat for årene 2011 til 2014 og budget for 2015:

	R 2011	R 2012	R 2013	R 2014	B2015*
- 1.000 kr. i 2016-priser -					
- antal fuldtidsansatte -					
Nettodriftsudgifter	5.004.654	4.942.358	4.808.941	4.900.846	4.975.177
Nettoanlægsudgifter	319.714	128.127	118.086	226.202	336.623
Gennemsnitl. personaleforbrug	10.918	10.468	10.269	10.097	10.377

*De angivne nettodriftsudgifter for 2015 på drift og anlæg er lig med det oprindelige budget på drifts- og anlægsudgifter + KL's vægtede fremskrivning på 1,6 pct. for drift og 1,7 pct. for anlæg.

Efter et fald i driftsudgifterne på ca. 3,9 pct. fra 2011 til 2013 stiger udgifterne igen i 2014. I sammenligningen er 2013 et år med særlige forhold og mindreudgifter på ca. 108 mio. kr., der i høj grad skyldes mindreudgifter til lærerløn under lockouten. På den baggrund er stigningen i udgifterne i 2014, som er et år med forbrug af opsparede midler, ikke uventet. Hovedforklaringerne på stigningen fra R2014 til B2015 er, at der er budgetlagt med en stigning i forbrug af opsparede midler samt, at folkeskolereformen har helårseffekt i B2015.

Med budget 2011 blev der udsendt RULL midler for 160 mio. kr., hvilket har haft en afledt effekt på et generelt lavere anlægsaktivitetsniveau i de efterfølgende år. Det relativt høje anlægsniveau i 2011 afspejler blandt andet effekten af Byrådets vækstpakkeinitiativer fra 2009-2011, hvilket samtidig medvirkede til det lavere anlægsniveau i 2012-13 da anlægsmidler blev fremrykket i vækstpakkeperioden. Hertil kommer at ansvar for vedligeholdelse og genopretning af klimaskærm og tekniske installationer fra 2013 er overført til Teknik og Miljø, hvilket reducerede Børn og Unges anlægsudgifter med ca. 26 mio. kr. årligt. Efter afklaring af ny skolestruktur og som følge af store investeringer i pædagogiske arbejdspladser og Frederiksbjergbyggeriet er anlægsaktiviteterne igen på vej op i R2014 og forventes at lande på et højere niveau i 2015.

7.2 Kommende år

I den følgende tabel ses det samlede nettobudget for henholdsvis drift og anlæg, samt det samlede budgetlagte personaleforbrug.

Sektorens budget for 2015 til 2019

	B 2015*	B 2016	BO 2017	BO 2018	BO 2019
- 1.000 kr. i 2016-priser -					
Nettodriftsudgifter	4.975.177	4.914.038	4.861.974	4.814.250	4.838.171
Nettoanlægsudgifter	336.623	331.980	154.135	121.150	65.606
Gennemsnitl. Personaleforbrug**	10.377	10.131	10.167	10.232	10.355

* De angivne nettodriftsudgifter for 2015 på drift og anlæg er lig med oprindelig budget på drifts- og anlægsudgifter + KL's vægtede fremskrivning på 1,6 pct. for drift og 1,7 pct. for anlæg.

** Stillingstallet for perioden 2016-2019 er teknisk tilpasset med R2014 som udgangspunkt og er opgjort før besparelser er indregnet.

I Budgetperioden 2016-2019 skal Børn og Unge finde budgetreduktioner for 33 mio. kr. i 2016, 88,7 mio. kr. i 2017 og 142,4 mio. kr. i 2018 og frem svarende til procentvise budgetreduktioner på 0,8 procent stigende til 3,3 procent. Heraf var der allerede forudsat effektiviseringer i Børn og Unges budgetforslag på ca. 10 mio. kr. i 2016 stigende til ca. 48 mio. kr. i 2018 og frem som følge af kravet herom i den økonomiske politik. Ved udmøntning af de allerede forudsatte effektiviseringer er der peget på en øget tidlig indsats, som er vedtaget sammen med budgettet i oktober 2015. Der resterer desuden et ikke udmøntet sparekrav i Aarhus Kommune fra 2018 til 2019, hvilket først udmøntes ved kommende budgetlægninger. Dertil kommer beslutningen i den økonomiske politik om årlige effektiviseringer på 1 pct. af rammen, hvoraf

0,5 pct. af lønsummen indarbejdes som en årlig budgetreduktion. I forbindelse med budgetforliget blev det besluttet, at effektiviseringsbidraget i 2017 og 2018 kan indregnes i finansieringen af det samlede sparekrav. Byrådet har desuden vedtaget at friholde undervisningsområdet for effektiviseringerne i 2016, mens beløbene i 2017 og 2018 indgår i finansieringen af det samlede sparekrav.

Udviklingen på anlægssiden i budgetperioden er, at anlægsbudgettet falder støt fra 2016 til 2019 i takt med, at de igangsatte projekter forventes afsluttet. Hovedparten af bevillingen til Frederiksbjergbyggeriet er afsat i 2015-16. 2017 er sidste år, hvor der er afsat rådighedsbeløb på Børn og Unges anlægsbudget til udbygning af lokalekapacitet på skoleområdet og sikring af pasningsgarantien på dagtilbudsområdet. Til sikring af pasningsgarantien og lokalekapacitet på skolerne er der på anlægsreserven under Borgmesterens Afdeling herefter afsat 83 mio. kr. i 2018 og 103 mio. kr. årligt fra 2019-2023. Fra 2018-19 indeholder budgettet dels de tilbagevendende midler til vedligeholdelse, dels midler til RULL, nye faglokaler på skolerne og midler til forbedringer af det fysiske arbejdsmiljø, som blev afsat med Budget 2016.

Drift

Udviklingen i de budgetterede driftsudgifter frem til 2019 ses i nedenstående tabel, hvor der sammenlignes med det oprindelige budget for 2015. Udviklingen i de forventede budgetlagte udgifter på Børn og ungeområdet skal bl.a. ses i lyset af budgetforliget for 2016-2019 er præget af budgetreduktioner, effektiviseringerne på 0,5 pct. af lønsummen tidligere vedtaget budgetreduktioner samt udviklingen i børnetallet i perioden. De væsentligste elementer er uddybet nedenfor.

Udviklingen i det samlede driftsbudget i budgetperioden 2016-2019 sammenholdt med det oprindelige budget for 2015.

	OPR B2015	B 2016	BO 2017	BO 2018	BO 2019
<i>- mio.kr. i 2016-priser -</i>					
Nettodriftsudgifter	4.975	4.914	4.862	4.814	4.838
Ændring ift. oprindeligt budget 2015		-61	-113	-161	-137
Udmøntning af budgetforlig 2016-19		-15	-71	-129	-131
Effektiviseringer (økonomisk politik)		-10	-10	-10	-10
Mere pædagogisk personale i dagtilbud			15	15	15
Udmøntning af budgetforlig 2015-18		-7	-9	-9	-9
Besparelse på befordring		-2	-2	-2	-2
Demografimodel		-12	20	54	99
Effektiviseringer og besparelser fra B2011-B2014		-7	-12	-12	-12
Barselsreduktion		-4	-4	-4	-4
Energireoveringer (driftsfinansieret anlæg)		2	-1	-4	-5
Forbrug af opsparing		16	-12	-26	-46
Afvigelse i forhold til KL's vægtede fremskrivningsprocent		-26	-26	-26	-26
Reduktion på det ikke decentraliserede område		-3	-6	-7	-7
Udfasning af aldersreduktion		0	0	-3	-6
Koordineret PC-anskaffelse		3	3	3	3
Ændring i forældrebetalingen på dagtilbudsområdet		-1	-1	-1	-1
Øvrige		5	3	0	5
I alt forklaret		-61	-113	-161	-137

Som det fremgår, er der et fald i budgettet ved sammenligning af det oprindelige budget 2015 med det korrigerede budget 2016 på 61 mio. kr. I det første overslagsår falder budgettet 113 mio. kr. ift. 2015 og i de to sidste overslagsår falder budgettet med hhv. 161 og 137 mio. kr.

Udmøntning af budgetforlig 2016-19

Budgetforliget og budgetlægningen for 2016-2019 medfører et behov for at reducere udgifterne. Som det fremgår af tabellen ovenfor, så har Børn og Unge allerede peget på effektiviseringer på 10,2 mio. kr. i form af effektiviseringer som følge af den økonomiske politik. Profilen på effektiviseringskravet er stigende, jævnfør den økonomiske politik og indgår i Børn og Unges budgetforslag. Med budgetforliget blev det besluttet, at effektiviseringskravet i 2017 og 2018 kan indgå i finansieringen af sparekravet fra budgetforliget.

Med vedtagelsen af budgettet blev der foruden de besluttede besparelser afsat 7,4 mio. kr. til forskellige initiativer på Børn og Unge området. Konkret blev der afsat 1 mio. kr. årligt i 2016 og 2017 til antiradikalisering, 350.000 kr. årligt i 2016 og 2017 til normstormerne, 1 mio. kr. årligt fra 2016 til 2018 til tid til forberedelse i dagtilbuddene af tidlige indsatser, der øger børn

og unges livsmuligheder på sigt, 1 mio. kr. årligt til understøttelse af den åbne skole, 1 mio. kr. årligt til brug af selvejende idrætsfaciliteter, 1 mio. kr. årligt i 2016 og 2017 til et pilotprojekt til styrkelse af dagplejen samt 2 mio. kr. årligt i 2016 og 2017 til forsøg med aftenåbent i dagtilbud.

Budgetforlig 2016-2019 (1,000 kr.)	B 2016	B 2017	B 2018	B 2019
MBU's andel af besparelse	-22.775	-78.473	-132.214	-132.669
Antiradikalisering	1.000	1.000		
Normstormerne	350	350		
Tid til forberedelse i daginstitutionerne	1.000	1.000	1.000	
Understøttelse af den åbne skole	1.000	1.000	1.000	1.000
Brug af selvejende idrætsfaciliteter	1.000	1.000	1.000	1.000
Dagpleje, pilotprojekt	1.000	1.000		
Forsøg med aftenåbent	2.000	2.000		
I alt	-15.425	-71.123	-129.214	-130.669

Effektiviseringer (økonomisk politik)

Med den økonomiske politik blev besluttet, at der årligt skal effektiviseres 1 pct. af rammen årligt. Heraf reduceres lønsummen med 0,5 pct. for et år ad gangen, mens de resterende effektiviseringer forbliver i Børn og Unge og geninvesteres eller omprioriteres. I 2016 er undervisningsområdet friholdt og budgettet reduceres med 10,2 mio. kr. Med budgetforliget blev det besluttet, at effektiviseringsbidraget i 2017 og 2018 kan indgå som en del af finansieringen af det samlede sparekrav.

Mere pædagogisk personale i dagtilbud

I 2015 og 2016 har regeringen afsat puljemidler på 250 mio. kr. årligt øremærket til mere pædagogisk personale i dagtilbud. I 2015 og 2016 modtager Børn og Unge ca. 15 mio. kr. årligt i tilskud fra puljen. Fra 2017 og frem indgår midlerne som et løft via bloktilskuddet.

Udmøntning af budgetforlig 2015-18

Med vedtagelsen af budgettet blev der afsat 8,5 mio. kr. årligt til en tidlig indsats på 0-6 års området. Heraf blev afsat 3,5 mio. til sundhedsplejersker samt netto 5 mio. kr. til pædagogisk personale og derudover blev der afsat i alt 2 mio. kr. i 2015 til kompetenceudvikling af både sundhedsplejersker og pædagogisk personale. Herudover blev der afsat 5 mio. kr. til IT i folkeskolen jf. forligsteksten⁵ i 2015 og 1,5 mio. kr. årligt til flere busture til skolebørn i 2015 og 2016.

Budgetforlig 2015-2018 (mio. kr.)	B 2015	B 2016	B 2017	B 2018
Tidlig indsats	8,5	8,5	8,5	8,5
Kompetenceudvikling, tidlig indsats	2			
IT i folkeskolen	5			
Flere busture til skolebørn	1,5	1,5		
I alt	17	10	8,5	8,5

⁵ Forligspartierne afsætter allerede 5 mio. kr. i 2015 af de opsparede innovationsmidler til investering i digitalisering og værktøjer til videndeling og forældre-kommunikation, således at der mellem dagtilbud, skole og fritidstilbud skabes en fælles platform for de pædagogiske indsatser og forældresamarbejdet. Formålet er via digitale værktøjer at gøre det nemmere at tilrettelægge trivsels- og læringsforløb, følge op på effekten og dele viden med forældrene.

Besparelse på befordring

I aftalen om kommunernes økonomi var der en besparelse på befordring. Børn og Unges andel er udmøntet i 2015 med 1,3 mio. kr. med effekt fra august og fuld effekt på 3,1 mio. kr. fra 2016. Børn og Unges kørsel udbydes med opstart i august 2016 og besparelsen, der er indarbejdet i budgettet i 2015 og 2016, udskydes via garantiordningen indtil det fælles udbud og den deraf forventede besparelse er realiseret. I budget 2014 var indarbejdet en tilsvarende besparelse med helårseffekt, der i 2014 blev finansieret med forbrug af opsparing.

Demografi/udvikling i børnetallet

Børn og Unges budgetter reguleres via budgetmodeller, der tager højde for udviklingen i antal børn, som skal passes og elever i skolen mv. Budgetterne vil derfor også afspejle den demografiske udvikling. Som det fremgår af ovenstående tabel er der et fald i det første år i budgetperioden i forhold til B2015, hvorefter demografiudviklingen medfører merudgifter i forhold til B2015. Merudgifterne er primært indregnet på 0-6 års området, hvor børnetallet stiger mest. I hele budgetperioden forventes der en lille stigning for de 7-16 årige.

Effektiviseringer og besparelser

I budget 2014 blev indarbejdet en effektivisering på 0,3 pct. af lønsummen svarende til ca. 7 mio. kr. Denne effektivisering stiger med 0,7 procentpoint i 2015-2018 svarende til en yderligere, årlige effektivisering på ca. 26 mio. kr. Besparelserne indføres og derfor reduceres budgettet mest i overslagsårene.

Barselsudligningsordning

Barselsudligningsordningen indeholder de forventede nettoudgifter til medarbejdere på barsel eller barselsrelateret fravær. Nettoudgiften er forskellen mellem lønudgiften og barselsrefusion. Der er i barselsudligningsordningen indregnet et mindre forsikringsbeløb i forhold til B2015 på 3,5 mio. kr. Dette skyldes blandt andet, at den procentsats der anvendes som beregningsgrundlag for forsikringsordningen er lavere i B2016. Procentsatsen fastsættes med udgangspunkt i barselsudgifterne i det seneste regnskabsår, og da barselsudgifterne har været lavere i R2014 er procentsatsen for B2016 tilsvarende nedjusteret.

Energirenoveringer

I B2013 blev det besluttet at iværksætte økonomisk rentable energibesparelser for at reducere CO2 udledningen. Anlægsinvesteringerne gennemføres i udgangspunktet som driftsfinansieret anlæg og der sker derfor reduktioner af såvel ramme som budget i forhold til investeringernes levetid. Omfanget af projektet er efterfølgende revurderet bl.a. i forhold til en lavere rentesats og nedjustering i omfanget af solcelleanlæg. Den budgetmæssige betydning heraf er indarbejdet i forbindelse med magistratens budgetforslag.

Forbrug af opsparing

Tabellen herunder viser det samlede budgetforlagte forbrug af opsparing i det oprindelige budget 2015 og for budget 2016 samt overslagsårene

Budgetlagt forbrug af opsparing (mio. kr.)	Opr. B 2015	B2016	B2017	B2018
Samlet budgetlagt forbrug af opsparing (opr. B. 2015)	46,0	62,2	33,7	20,1
Samlet budgetlagt forbrug af opsparing (Korr. B. 2015)	109,2	62,2	33,7	20,1

Note: I 2015 indgår alene det budgetlagte forbrug af opsparing, der indgår i det oprindelige budget. I forbindelse med R2014 er der i det korrigerede budget for 2015 indarbejdet yderligere forbrug af opsparing, således at hele Børn og Unges opsparing er budgetlagt i perioden 2015-2019

Der er budgetlagt med forbrug af opsparing på 46 mio. kr. i det oprindelige budget 2015. Ved hhv. tillægsbevilling og regnskab 2014 er der budgetlagt med yderligere 63,5 mio. kr. i 2015 og dermed udgør det samlede budgetlagte forbrug af opsparing i korrigeret budget 2015 ca. 109 mio. kr.

I B2016-2019 er budgetlagt med forbrug af opsparing på 116 mio. kr. og dermed er hele Børn og Unges opsparing på ca. 225 mio. kr. disponeret i budgetperioden 2015-2019.

Afvigelse i forhold til KL's vægtede fremskrivningsprocent

B2015 er i ovenstående tabel fremskrevet med KL's vægtede fremskrivning på 1,6 pct. Blandt andet som følge af, at der i Aarhus Kommune er en reduceret fremskrivning på visse øvrige udgifter, er Børn og Unges budget fremskrevet med en sektorspecifik rammefremskrivning på 1,07 pct. i forhold til det oprindelige budget for 2015. Den sektorspecifikke rammefremskrivning er nedjusteret fra 1,79 pct. som følge af det ændrede lønskøn. Der er således en forskel i budget 2015 og budget 2016-2019 på 26 mio. kr. som følge af den anvendte fremskrivningsprocent.

Reduktion på det ikke decentraliserede driftsområde

Ved budget 2014 blev indarbejdet forventede mindreudgifter på det ikke styrbare område på 23 mio. kr. i 2014 stigende til 32 mio. kr. i 2017. Faldet i overslagsårerne skyldes primært forventning om mindreudgifter til afgangslærere, som var ansat i den såkaldte lukkede gruppe som tjenestemænd. Med udmøntningen af Lov- og Cirkulæreprogrammet er der desuden indarbejdet en reduktion på ca. 1,5 mio. kr. i 2018 og 2019. Baggrunden er ændringer af det kommunale bidrag for elever i frie grundskoler og frie grundskolers SFO som følge af folkeskolereformens forlængede skoledag.

Koordineret PC-anskaffelse

I B2012-B2015 afleverede Børn og Unge årligt ca. 2,5 mio. kr. til fælles anskaffelse af PC'ere. Aarhus Kommune koordinerede i 2012 fælles indkøb af PC'ere og opnåede derved en betydelig besparelse. Indkøbet blev finansieret via en driftsfinansieret anlægsinvestering over 4 år. Ved udgangen af 2015 er PC-indkøbet afdraget, hvorfor magistratsafdelingerne er tilbageført rammebeløbet med henblik på kommende genanskaffelser.

Ændring i forældrebetalingen på dagtilbudsområdet

Med Lov- og Cirkulæreprogrammet blev indtægtsbudgettet for forældrebetaling på dagtilbudsområdet forhøjet med ca. 1 mio. kr. årligt som følge af lov om individuel boligstøtte og kilde-skatteloven (Ophævelse af gensidig forsørgelsespligt for samlevende m.v.).

Øvrige forklaringer

Herudover er der en række øvrige mindre ændringer af teknisk karakter.

	Oprindeligt budget 2015	B 2016	BO 2017	BO 2018	BO 2019
- 1.000 kr. i 2016-priser -					
RULL, modernisering, energirenovering og vedligehold	146.453	169.800	116.595	101.150	45.606
Nye faglokaler, folkeskolereform, skolestruktur og FU struktur	19.294	23.139	0	20.000	20.000
IT investeringer	12.650	0	0	0	0
Lokaleprogram og specialskoler	12.224	11.853	15.174	0	0
Frederiksbjergbyggeriet	127.832	85.647	2.748	0	0
Tandpleje og sundhedspleje	9.106	26.951	18.204	0	0
Pasningsgarantien	33.543	63.650	41.325	0	0
Salg	-24.479	-49.060	-39.911	0	0
Total	336.623	331.980	154.135	121.150	65.606

(Summen i ovenstående tabel afviger med ca. 161 mio. kr. fra det ajourførte anlægsbudget. Afvigelsen er en konsekvens af at budgetbemærkninger udarbejdes i forhold til oprindeligt budget i stedet for til ajourført budget for 2015.)

I året 2015 er der på det oprindelige budget - i 2016 priser - afsat ca. 146 mio. kr. til moderniseringer, energirenovering og vedligeholdelse samt RULL programmet, der er afsat ca. 128 mio. kr. til Frederiksbjergbyggeriet og ca. 46 mio. kr. til sikring af pasningsgarantien og Lokaleprogrammet samt udbygning af specialskolekapaciteten. Herudover er der afsat ca. 41 mio. kr. til øvrige anlægsudgifter og forventninger om salgsindtægter for ca. 24 mio. kr. afledt af den nye skolestruktur og Fremsyn for Aarhus.

Budgettet i 2016 er samlet ca. 5 mio. kr. lavere end oprindeligt budget i 2015. Forskellen følger bl.a. af, at afsatte rådighedsbeløb til konkrete anlægsprojekter aftager bl.a. investeringer i IT og Frederiksbjergbyggeriet.

I 2016 er rådighedsbeløb til moderniseringer på skolerne, udbygning af tandplejens lokaler til den nye struktur og sikring af pasningsgarantien højere end i oprindeligt budget 2015. Til gengæld er rådighedsbeløbet til Frederiksbjergbyggeriet lavere. Når forskellen i nettobudgettet alene er på 5 mio. kr. skal det også ses i lyset af, at forventningerne til salgsindtægter stiger fra ca. 24 til 49 mio. kr. primært afledt af, at det budgetmæssigt allerede disponerede salgspvenu på ca. 40 mio. kr. ved salg af Vejlbj og Kolt skoler er budgetlagt til 2016.

Fra 2016 til 2017 falder budgettet med ca. 178 mio. kr. Faldet følger af, at rådighedsbeløbet til Frederiksbjergbyggeriet er ca. 83 mio. kr. lavere end i 2016 og rådighedsbeløbet til tandplejens nye lokaler er 9 mio. kr. lavere. Samt at bevillinger til blandt andet moderniseringer og energirenoveringer m.v. falder med 53 mio. kr., bevillinger til folkeskolereformen m.v. falder med 23 mio. kr. og rådighedsbeløb til pasningsgarantien falder med 22 mio. kr. Omvendt reduceres forventningerne til salgsindtægter med 27 mio. kr., idet der i 2017 alene udestår udmøntning af allerede øremærket finansiering af restindtægtskravet fra Fremsyn for Aarhus samt salg af en SFO bygning.

Fra 2017 til 2018 falder budgettet med yderligere ca. 33 mio. kr. Faldet følger af, at budget til sikring af pasningsgarantien og lokaleprogrammet er afsat på reserven fra 2018. Samtidig er der ikke afsat rådighedsbeløb til moderniseringer m.v. da de igangsatte anlægsprojekter forventes afsluttet i 2017. De afsatte 121 mio. kr. er dels 15 mio. kr. til vedligeholdelse og dels ca. 56 mio. kr. til RULL i form af tilbageførelse af tidligere udlån til reserven til sikring af pasningsgarantien, samt yderligere 50 mio. kr. afsat med Budget 2016 og fordelt med 25 mio. kr. til RULL, 20 mio. kr. til nye faglokaler og 5 mio. kr. til bedre fysisk arbejdsmiljø. I 2018 er der ikke indregnet forventninger om salgsindtægter.

Fra 2018 til 2019 falder budgettet med yderligere ca. 56 mio. kr. Budgettet på ca. 66 mio. kr. i 2019 er afsat til vedligeholdelse, samt yderligere 50 mio. kr. afsat med Budget 2016 og fordelt med 25 mio. kr. til RULL, 20 mio. kr. til nye faglokaler og 5 mio. kr. til bedre fysisk arbejdsmiljø.

Sektorens driftsramme (undersektor 5.51), overskud/underskud og status for 2015 til 2019:

	B 2015*	B 2016	BO 2017	BO 2018	B2019
	<i>2015-priser</i>	<i>- 1000 kr. i 2016-priser -</i>			
Forventet ramme	4.283.136	4.299.108	4.274.034	4.238.487	4.278.616
Nettobudget	4.392.227	4.361.326	4.307.753	4.258.589	4.278.616
Forventet overskud/underskud ¹	-109.091	-62.219	-33.719	-20.102	0
Status ultimo	116.040	53.821	20.102	0	0

*) Nettobudgettet for 2015 er i 2015 prisniveau, mens budget 2016-2019 er i 2016 prisniveau.

1) Overskud/underskud = ramme - nettobudget (+: overskud; -: underskud).

2) I 2015 er status opskrevet med 4,2 mio. kr. sfa. tilbageførsel af udlånte midler i forbindelse med indstillingen om sikring og forbedring af pasningsgarantien i 2010. Ved regnskabet er status korrigeret med -12,2 mio. kr. sfa. mindregifter på bygningsdrift, der er overført til anlæg

Regnskabet for Børn og Unge viste merudgifter på ca. 31 mio. kr. i forhold til rammen i 2014 og herudover er opsparingen korrigeret med ca. -8 mio. kr. netto. Dermed har Børn og Unge en samlet opsparing på ca. 225 mio. kr. ved indgangen til 2015.

Der er i alt budgetlagt med et forbrug af opsparing i 2015 på 109 mio. kr. og derudover indarbejdet statuskorrektioner bl.a. vedr. overførsler til anlæg. I regnskabsbemærkningerne for 2014 er det angivet, hvorledes den samlede opsparing i MBU er disponeret. Dette er beskrevet i hovedtræk nedenfor.

Der er i budgettet for 2015-2019 budgetlagt med i alt 225 mio. kr. til anvendelse af opsparing. Heraf 109 mio. kr. i 2015, hvoraf den akkumulerede opsparing i de decentrale enheder og de centrale afdelinger udgør 40 mio. kr. Herudover er der bl.a. budgetlagt med 10 mio. kr. fordelt på 2015 og 2016 til at sikre, at flere unge går til eksamen og består samt tidsforskydninger af ca. 16 mio. kr. til innovationsprojekter i 2015 mv.

Med korrigeret budget 2015 og forslaget for budgettet for 2016-2019 budgetterer Magistratsafdelingen for Børn og Unge således med fuld anvendelse af opsparingen. Disponering af opsparingen fremgår af tabellen herunder.

Budgetlagt forbrug af opsparing (mio. kr.)	B2015	B2016	B2017	B2018	B2019
Central opsparing	31,3	30	10	10	
Central opsparing	8,3	14,9	11	1,3	
Kompetenceudvikling - TRIO mm.	8,6	0	0	0	
Kompetenceudvikling på skoleområdet afsat 9 mio. kr. ved R2012	2,6	2,1	2,1	0,8	
Bidrag til Kulturbud 2017	1,8	1,6	1,6	1	
Indsatsen på det længereværende sygefravær	0	1	1	1	
Fællesskaber for alle på dagtilbud	1	1	1	0	
Lønprojekt	0,8	0,8	0	0	
Flere unge går til eksamen og består	7	3	0	0	
Vikardækning til kompetenceudv. på skoleområdet	6	0	0	0	
Digitale læringsmidler	1,4	0	0	0	
Tidsforskydninger innovationsprojekter mm	15,8	0	0	0	
Indfasning af effektiviseringer vedtaget i B2015	5,1	0,8			
Tidlig indsats	19,5	0	0	0	
Forsøg med socialfaglige medarbejdere i de tre socialdistrikter		2	2	2	
Ansættelser på særlige vilkår i dagtilbud, styrkelse af dagplejen samt udvidet åbningstid i midtbyen		5	5	4	
I alt	109,2	62,2	33,7	20,1	0

Produktivitetstal for Magistratsafdelingen for Børn og Unge

Produktivitetstallene for Børn og Unge er indarbejdet under de relevante resultatområder i afsnit 6. I tabellen nedenfor ses en opsamling af produktivitetstallene.

Som det fremgår af tabellen er der ikke udarbejdet måltal for produktivitetstallene. Det anses ikke for at være hensigtsmæssig at opstille mål for de enkelte produktivitetstal. Dette skyldes, at der ikke er en entydighed mellem disse tal og de byrådsvedtagne effektmål. Udviklingen i produktivitetstallene afhænger af en lang række faktorer, herunder også decentrale prioriteringer. Opstillingen af specifikke måltal for produktivitet kan virke begrænsende for det decentrale råderum i bestræbelserne for at opnå effektmålene, hvilket anses for u hensigtsmæssigt og ikke i overensstemmelse med Børn og Unges styringsfilosofi. Udviklingen i produktivitetstallene er nærmere beskrevet i afsnit 6.1 ovenfor.

	R2011	R2012	R2013	R2014
Elev/lærer-ratio	11,85	12,34	12,58	12,48
Andel af lærernes tid, der jf. den nuværende definition går til undervisning	33,37 %	33,79 %	35,10 %	37,39 %
Børn pr. pædagogisk medarbejder i dagtilbud	4,2	4,1	4,2	4,3
Børn pr. pædagogisk medarbejder i SFO	11,3	11,1	11,1	12,0