

Administration m.v.

1. Ydre vilkår, grundlag og strategi

Sektor 0.30 Administration m.v. dækker Borgmesterens Afdeling.

Byrådet har i Aarhus-fortællingen vedtaget en vision om, at Aarhus skal være en by med handlekraft og fællesskab, en by i bevægelse, og en god by for alle.

I forlængelse heraf er der fastlagt en række konkrete Aarhus-mål.

Målene omfatter, at der i Aarhus skal skabes 2.000 flere arbejdspladser årligt, at BNP-væksten i Business Region Aarhus/Østjylland skal ligge over landsgennemsnittet, at Aarhus skal være CO₂-neutral i 2030, at 95% af en ungdomsårgang skal have en ungdomsuddannelse, og at andelen af selvforsørgende borgere i Aarhus skal op på landsgennemsnittet. Endvidere skal Aarhus være en god by for alle og have en høj grad af medborgerskab.

Herudover er Aarhus Europæisk Kulturhovedstad i 2017.

Borgmesterens Afdelings mission er at hjælpe Byrådet med at realisere visionen i Aarhus-fortællingen. Endvidere har Borgmesterens Afdeling som opgave at medvirke til at understøtte, at Aarhus Kommune er en effektiv kommune.

Inden for rammerne heraf varetager Borgmesterens Afdeling de overordnede, strategiske og tværgående opgaver i Aarhus Kommune inden for betjening af det politiske niveau, budgetlægning, fysisk planlægning, juridisk rådgivning, HR, organisationsudvikling, udsatte boligområder, samt erhvervs- og byudvikling.

Endvidere varetager Fælles Service i Borgmesterens Afdeling de fælles administrative opgaver og den IT-systemmæssige understøttelse i forhold til økonomistyring, løn og personaleadministration, arbejdsskader, samt tværgående digitalisering, IT-brugersupport, og indkøb og udbud.

Opgaverne skal løses i tæt kontakt med politikere, bysamfund, organisationer, virksomheder, leverandører, øvrige offentlige myndigheder, magistratsafdelingerne, og de decentrale institutioner i kommunen.

Borgmesterens Afdelings udførelse af opgaverne bygger på Aarhus Kommunes værdigrundlag: Troværdighed, Respekt og Engagement.

Vores tilgang er, at vi møder de mennesker vi samarbejder med, så de bliver bedre til at løse deres opgaver. Vi bidrager til skabelsen af fremtidens velfærdssamfund med borgere og virksomheder ud fra deres behov. Vi arbejder vedholdende for fællesskab og helhed, og vi har fokus på effekten af vores indsatser.

3. Særlige indsatsområder

3.1 Hensigtserklæringer

1 - Borgmesterens Afdeling dokumenterer - i samarbejde med magistratsafdelingerne - de årlige gevinster ved nye udbud som led i den årlige opgørelse af gevinsterne ved effektiviseringsprojekter.

2 - Borgmesterens Afdeling er ansvarlig for, at sygefraværet i Aarhus Kommune fremover afrapporteres til byrådet hvert kvartal.

3 - Borgmesterens Afdeling sikrer, at Magistraten opprioriterer virksomhedskontakten til små og mellemstore virksomheder - bl.a. ved at etablere kontakt/besøg med 200 virksomheder om året.

4 - Borgmesterens Afdeling og Sociale Forhold og Beskæftigelse udarbejder i fællesskab forslag og modeller til en fornyet fordeling af flygtninge mellem landets kommuner.

5 - Borgmesterens Afdeling og Sociale Forhold og Beskæftigelse analyserer i en hurtigtarbejdende arbejdsgruppe voksenhandicapområdet med henblik på at sikre klarhed og overblik over udgiftspresset på området og angive handlemuligheder for kommunen.

6 - Borgmesterens Afdeling foretager i samarbejde med Sundhed og Omsorg en gennemgang af alle budgetmodeller på Sundhed og Omsorgs område. Gennemgangen skal foreligge senest ved fremsendelsen af afdelingernes budgetforslag til budgettet for 2017.

4. Beskrivelse af ydelser

I henhold til styrelsesvedtægten er Borgmesterens Afdelings kerneopgaver at varetage sekretariatsopgaver for Byrådet, Magistraten og Borgmesteren.

I forhold til Byrådet består opgaverne i forberedelse af Byrådets møder. Borgmesterens Afdeling varetager endvidere på vegne af Byrådet kommunens overordnede juridiske funktion og det almindelige tilsyn med kommunens forvaltning.

Opgaverne for Magistraten består med udgangspunkt i Økonomi- og Indenrigsministeriets bevillingsregler at sikre, at der er bevilling til alle udgifter og indtægter, at der anvises finansiering i forbindelse med anlægsbevillinger osv.

I forbindelse hermed udarbejder Borgmesterens Afdeling forslag til Borgmesterens påtegning på alle indstillinger til Magistraten og Byrådet, som vedrører kommunens overordnede økonomiske, planlægningsmæssige eller administrative forhold.

Herudover varetager Borgmesterens Afdeling i henhold til styrelsesvedtægten kommunens overordnede løn- og personalefunktion, kommunens IT-strategi og organisa-

tion, kommunens tværgående integrationsindsats, kommunens erhvervspolitiske aktiviteter, samt repræsentative opgaver og generel information.

Byrådet har desuden i budgettet og i særskilte byrådsindstillinger godkendt, at Borgmesterens Afdeling udfører fælles opgaver for hele kommunen inden for indkøb og udbud, IT-drift, personalegoder, og arbejdsskade- og forsikringsadministration, samt opgaver inden for udsatte boligområder og bybranding.

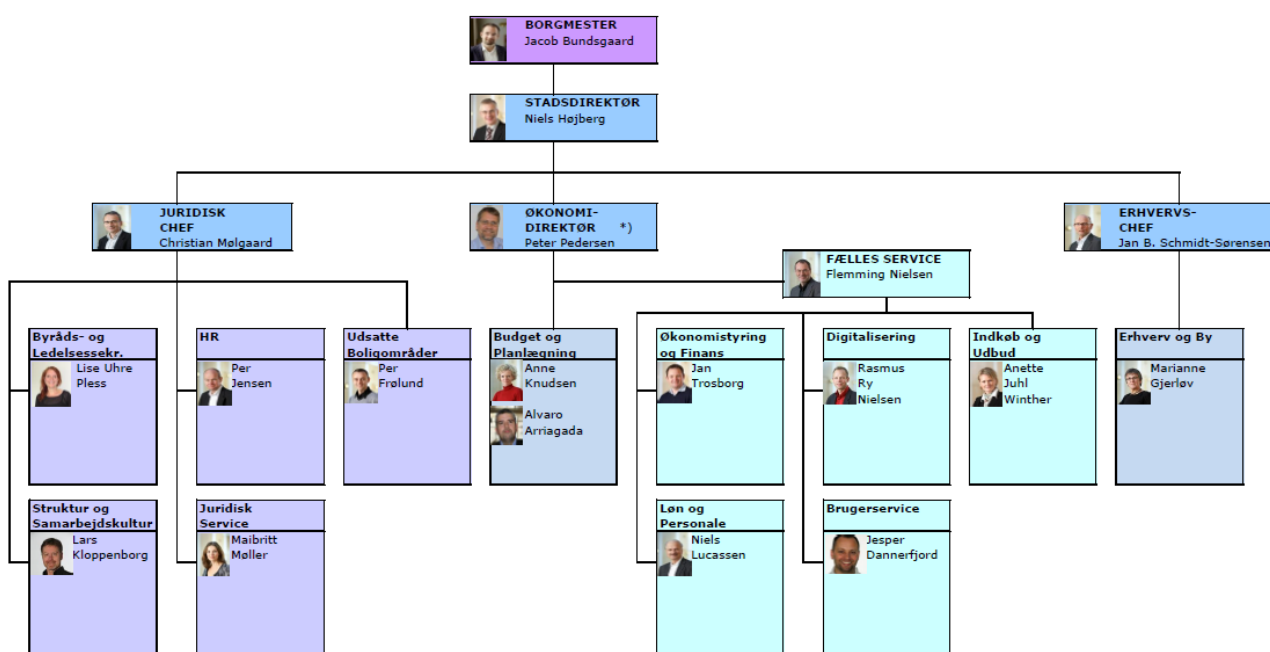
5. Organisation

Borgmesterens Afdeling ledes af Stadsdirektøren, med reference til Borgmesteren. Afdelingsledelsen består af Stadsdirektøren og tre afdelingschefer – den Juridiske Chef, Økonomidirektøren og Erhvervschefen.

De konkrete ydelser leveres af de forskellige afdelinger med tilhørende opgaveområder, jf. nedenstående organisationsdiagram:

BORGMESTERENS AFDELING

AARHUS KOMMUNE



Borgmesterens Afdelings økonomi er opdelt i fem sektorer:

- Sektor 0.31 til decentraliserede udgifter
- Sektor 0.33 til ikke-decentraliserede udgifter
- Sektor 0.34 til anlægsudgifter
- Sektor 0.37 til personalegodeprojektet (decentral.)
- Sektor 0.38 til seniorjob (decentral.)

Den decentraliserede sektor 0.31 for Borgmesterens Afdeling er opdelt i to hovedafsnit, ét til de enkelte afdelingers udgifter til løn og øvrige administrative udgifter, og ét til tværgående udgifter som vedrører hele kommunen.

De tværgående udgifter omfatter blandt andet udgifterne til kommunens økonomisystem, lønadministration, fælles administrative IT-systemer, arbejdsskader og forsikringer, Innovationspuljen, HR-puljen, byrådets konti, repræsentative udgifter m.v. Desuden indgår under de tværgående udgifter Aarhus Kommunes medlemsbidrag til Business Region Aarhus, Erhvervspuljen, tilskud til Visit Aarhus m.v.

Den ikke-decentraliserede sektor 0.33 omfatter kommunens udgifter til tjenestemandspensioner, arbejdsskader m.v.

Sektor 0.34 anvendes til anlægsprojekter under Borgmesterens Afdeling (helhedsplanerne for Gellerup-Toveshøj og Viby Syd, Byrådets IT m.v.).

Sektor 0.37 omfatter udlæg i forbindelse med personalegodeprojektet. Personalegodeprojektet skal over en årrække være selvfinansierende, og for at holde økonomien adskilt fra Borgmesterens Afdelings øvrige decentraliserede økonomi er der oprettet en selvstændig sektor.

Sektor 0.38 indeholder de udgifter til seniorjobbere, som budgetlægges og konteres centralt for hele Aarhus Kommune.

7. Ressourcer

7.1 Tidligere år

Sektor 0.30's regnskabsresultat for årene 2011 til 2014 og budget for 2015:

	R 2011	R 2012	R 2013	R 2014	B 2015
	- 1.000 kr. i 2016-priser - - antal fuldtidsansatte -				
Nettodriftsudgifter	489.887	558.164	564.415	625.271	729.827
Nettoanlægsudgifter	61.474	12.915	-198.897	23.226	19.273
Gennemsnitl. personaleforbrug	154	147	164	208	200

Stigningen i driftsudgifterne fra regnskabstal 2011 til budgettet i 2015 på 240 mio. kr. dækker over en stribe bevægelser i op- og nedadgående retning. De helt store poster, der kan forklare stigningen, er en stigning i udgifterne til tjenestemandspensioner på 137 mio. kr. (udgiften forventes at toppe i 2023), en stigning på 72 mio. kr. til seniorjobbere og en stigning på 30 mio. kr. til kommunens innovationspulje, som blev oprettet i 2013.

Den store indtægtspost under nettoanlægsudgifter i R2013 på 198,9 mio. kr., skyldes primært indløsning af tilbagekøbsklausuler vedrørende frikøbsaftalen med boligforeningerne i Aarhus Kommune på i alt 220 mio. kr. Herforuden er der udgifter på andre anlægsprojekter.

7.2 Kommende år

Sektorens budget for 2015 til 2019:

	Opr B 2015	BO 2016	BO 2017	BO 2018	BO 2019
	- 1.000 kr. i 2016-priser - - antal fuldtidsansatte -				
Nettodriftsudgifter	729.827	716.140	714.827	715.869	722.209
Nettoanlægsudgifter	19.273	24.701	7.246	7.809	7.809
Gennemsnitl. personaleforbrug	200	220	220	220	220

*) Budget 2015 er fremskrevet til 2016-priser med KL's vægtede fremskrivningsprocenter

***) Det gennemsnitlige personaleforbrug er opgjort inden besparelser

Den forventede stigning i personaletallet fra oprindeligt budget 2015 til budget 2016 skyldes primært samlingen af fællesfunktioner i Fælles Service.

Nedenfor følger budgettet for de respektive underrammer:

Sektorens ramme, underramme 0.31 Borgmesterens Afdelings interne administration og tværgående udgifter og overskud/underskud for 2015 til 2019:

	Kor B 2015	B 2016	BO 2017	BO 2018	BO 2019
	1.000 kr. i 2015-priser	- 1.000 kr. i 2016-priser -			
Forventet Ramme	272.628	265.849	258.389	250.139	249.847
Budget	282.607	275.849	258.689	250.139	249.847
Forventet overskud/underskud	-9.979	-10.000	-300	0	0
Saldokorrekationer	-43.750	0	0	0	0
Status ultimo	60.995	50.995	50.695	50.695	50.695

1) Nettobudgettet er afgrænset til rammebelagte områder. I budget 2015 er der tale om ajourført budget.

2) Overskud/underskud = ramme - nettobudget (+: overskud; -: underskud).

3) Status ultimo korrigeres fra år til år med overskud/underskud og rentetilskrivning.

Ultimo 2016 forventes opsparingen på sektor 0.31 at være på i alt 51 mio. kr., hvilket er indenfor sektorens udsvingsgrænse på 20 %.

Sektorens ramme, underramme 0.37, Personalegodeprojektet og overskud/underskud for 2015 til 2019:

	Kor B 2015	B 2016	BO 2017	BO 2018	BO 2019
	1.000 kr. i 2015-priser	- 1.000 kr. i 2016-priser -			
Forventet ramme ¹⁾	0	0	0	0	0
Nettobudget	0	0	0	0	0
Forventet overskud/underskud ²⁾	0	0	0	0	0
Status, ultimo ³⁾	-1.215	-1.215	-1.215	-1.215	-1.215

1) Nettobudgettet er afgrænset til rammebelagte områder. I budget 2015 er der tale om ajourført budget.

2) Overskud/underskud = ramme - nettobudget (+: overskud; -: underskud).

3) Status ultimo korrigeres fra år til år med overskud/underskud og rentetilskrivning.

Fra medio 2013 er Personalegodeordningen fortsat i en betydeligt mindre version end tidligere. Sektoren er forudsat over tid at være selvfinansierende, hvorfor rammen er på nul kr. Balancen for den eksisterende ordning opnås ved, at magistratsafdelingerne indbetaler i alt 3,0 mio. kr. og ved, at Personaletilpasningspuljen i Borgmesterens Afdeling dækker det resterende underskud.

Sektorens ramme, underramme 0.38, Seniorjob og overskud/underskud for 2015 til 2019:

	Kor B 2015	B 2016	BO 2017	BO 2018	BO 2019
	<i>1.000 kr. i 2015-priser</i>	<i>- 1.000 kr. i 2016-priser -</i>			
Forventet ramme ¹⁾	73.126	42.316	42.316	42.316	42.316
Nettobudget	73.126	42.316	42.316	42.316	42.316
Forventet overskud/underskud ²⁾	0	0	0	0	0
Status, ultimo	0	0	0	0	0

1) Nettobudgettet er afgrænset til rammebelagte områder. I budget 2015 er der tale om ajourført budget.

2) Overskud/underskud = ramme - nettobudget (+: overskud; -: underskud).

Sektorens over-/underskud reguleres i forbindelse med regnskabsafregningen i forhold til kommunekassen, så status ultimo kommer til at gå i nul.