



BØRN OG UNGE
Aarhus Kommune



— Introduktion til —

dansk som andetsprogsområdet

Indhold

1

Introduktion til dansk som andetsprogsområdet	4
Bekendtgørelsen definition	4
Fakta om dansk som andetsprogsområdet i Aarhus Kommune	5
Målgruppen	7
Sprogtilegnelse	8
Samarbejde med STUK	8
Undersøgelse af DSA-området i Aarhus Kommune	9

2

Lovgivningsmæssige grundlag og overordnet rammer	10
Dagtilbudsloven	10
Folkeskoleloven	12
Undervisning i dansk som andetsprog	12
Henvisning af børn med dansk som andetsprog til andre skoler	13

3

Dagtilbudsområdet	10
Organisering af sprogindsatser for 0-6-årige DSA-børn i Aarhus Kommune	14
Nøgletal	15
Konkrete målrettede sprogindsatser	16
Ressourcepersoner og central understøttelse	17
Sprogvejledere – en faglig ressource	17
Distriktskonsulenter	18

4

Skoleområdet	19
Organisering af sprogstøttende undervisning på skoleområdet i Aarhus Kommune	19
Nøgletal	20
Organisering af den supplerende undervisning i DSA	22
Udmøntning af skolehenvsningspolitikken	23
Organisering af basisundervisning i dansk i Aarhus Kommune	25
Nøgletal for modtagelsesklasseområdet	27
Forskellige modtagelsesklassestilbud	30
Ressourcepersoner og central understøttelse	32
DSA-koordinatorer – en faglig ressource	32
Kompetencecenter for DSA	32

5

Økonomiske rammer	33
Budgetmodel på dagtilbudsområdet	33
Budgetmodel på skoleområdet	34

Læsevejledning

Baggrundsmateriale for dansk som andetsprogsområdet i 0-18-årsperspektiv introducerer både lovgivning, organisering af sprogindsatser samt økonomi på dagtilbuds- og skoleområdet. I det indledende kapitel præsenteres, hvad det vil sige at have dansk som andetsprog og hvorfor dette er et særligt området, der kræver opmærksomhed. I det efterfølgende kapitel præsenteres lovgrundlaget for arbejdet med sprogstimulering på dagtilbudsområdet og hvilke lovkrav, der er på skoleområdet ift. undervisningen i dansk som andetsprog og organiseringen heraf.

Herefter følger henholdsvis et kapitel om dagtilbudsområdet og et kapitel om skoleområdet. Inden for hvert kapitel præsenteres den aktuelle procentvise andel børn med DSA og fordelingen af andelen på tværs af Aarhus Kommune. Øvrige vigtige nøgletal og organiseringen af konkrete sprogindsatser udfoldes. Kapitlerne afsluttes med en beskrivelse af hvordan DSA-området understøttes af centrale og decentrale ressourcepersoner.

Slutteligt præsenteres budgetmidlerne, der udmeldes til dagtilbud og skoler.

Baggrundsmaterialet er bygget op omkring følgende tilbud til børn med dansk som andetsprog i Aarhus Kommune:



1

Introduktion til dansk som andetsprogsområdet

Bekendtgørelsens definition

Undervisningsministeriets definition af tosprogede elever fremgår af bekendtgørelsens §1:

§ 1. Ved tosprogede elever forstås børn, der har et andet modersmål end dansk, og som først ved kontakt med det omgivende samfund, eventuelt gennem skolens undervisning, lærer dansk.

Aarhus Kommune anvender betegnelsen ”børn med dansk som andetsprog” (børn med DSA) i stedet for tosprogede børn.

Fælles for målgruppen er at forældrene ikke har talt med barnet på et modersmålsnende dansk fra barnets fødsel. Der er dermed tale om en gruppe af børn, som først ved indskrivning i dagtilbud eller skole møder det danske sprog, og som dermed har behov for et særligt fokus på dansksproglig udvikling.

Definitionen afklarer, at det alene er barnets sprog/modersmål som afgør, om et barn har dansk som andetsprog og fortæller ikke om barnet f.eks. har en anden herkomst eller etnicitet.



Fakta om dansk som andetsprogsområdet i Aarhus Kommune

I Aarhus Kommune udgør andelen af børn og unge med dansk som andetsprog ca. en femtedel af en årgang.

1.898 børn med DSA

I ALDEREN 3-6-ÅRIGE ER INDSKREVET PR. ULTIMO 2021

- Ved sprogvurderingen ved 3 år har 43% af børnene med DSA et alderssvarende dansk sprog.
- Ved skolebegyndersprogscreeningen forinden skolestart i 2021 havde mere end 70% af børnene med DSA et sprogstøttebehov.



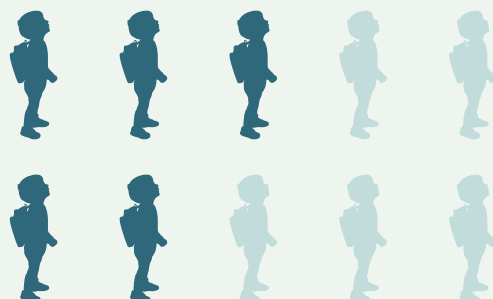
43%

af børnene med DSA starter i skole med et alderssvarende dansk sprog.

5.471 elever med DSA

ER INDSKREVET I SKOLE PR. SEPTEMBER 2021

I almenklasser på 0.-9. klassetrin er der 4.913 elever med DSA, og heraf havde 2.804 af eleverne et sprogstøttebehov. Det vil således sige, at mere end halvdelen af alle elever med DSA har et sprogstøttebehov og dermed har krav på at modtage supplerende undervisning i DSA.



57%

af alle DSA-eleverne i almenklasser på 0.-9. klassetrin har et sprogstøttebehov

Siden 2016-2020 er der gennemsnitligt 25% elever med dansk som andetsprog, der ikke består dansk og matematik afgangsprøver i 9. klasse. Sammenlignet med elever med dansk som modersmål er dette tal på 8%. Disse tal er inkl. special- og modtagelsesklasser.

Flere skoleledere har i forbindelse med drøftelsen om børnenes og de unges sociale arv påpeget, at der kan være en tendens til, at fx børn med dansk som andetsprog bliver mødt med lavere forventninger end andre børn, hvilket kan forstærke chancen for ulighed. Det kan være forventningerne fra både de professionelle, forældrene og børnene selv.

Ovenstående data viser, at det til trods for en bred vifte af målrettede tiltag på både dagtilbuds- og skoleområdet fortsat er en udfordring at løfte det danske sprog tilstrækkeligt for børn med dansk som andetsprog, så de får de samme forudsætninger og muligheder som de andre børn og unge. Denne udfordring er desværre ikke ny og kan blandt andet også ses i nøgletalstabellerne i følgende kapitler.



Målgruppen

Børn med dansk som andetsprog i Aarhus Kommune rummer en stor diversitet. Der er tale om børn med mange forskellige modersmål, læringsmæssige forudsætninger og sproglige kompetencer. Derudover kan de også have vidt forskellige kulturelle og socioøkonomiske baggrunde.

Nogle børn med DSA er født og opvokset i Danmark/Aarhus, mens andre først er tilflyttet senere i livet. Nogle børn er f.eks. kommet hertil som børn af internationale arbejdstagere, mens andre er kommet hertil som flygtninge. Børnene kommer fra både vestlige (EU og EØS-lande) og fra ikke-vestlige lande.

Fælles for målgruppen er dog, at de i forskelligt omfang har behov for støtte til udviklingen af deres danske sprog.

Der vil også være børn med anden etnisk oprindelse end dansk i dagtilbud og skoler, som mestrer flere sprog, men som ikke tilhører gruppen af "børn med DSA", da der tales dansk med barnet på modersmålsnende niveau i hjemmet. Disse børn udgør dermed ikke en del af den målgruppe, der omtales og repræsenteres, når der kigges på resultater for børn og unge med DSA.



Andetsprogstilegnelse

Udviklingen af hverdags sproget finder sted, når man deltager i og anvender sproget i forskellige sociale sammenhænge. Hverdags sproglige kompetencer kan udvikles i løbet af to-tre år. Anderledes ser det ud med udviklingen af fagsproglige kompetencer, som kræver en særlig og målrettet sprog pædagogisk indsats. Nogle sproglige kompetencer kommer altså ikke af sig selv ved ”sprogbad” og ved at lade elever med DSA med sprogstøttebehov indgå i dansksprogede undervisningssammenhænge med en forventning om, at de med tiden pr. automatik samler det danske sprog op.

Udviklingen af fagsproget bliver desuden mere og mere presserende jo længere eleverne når i skolesystemet. Især fra mellemtrinnet og op kræver det et veludviklet fagsprog, fordi undervisningen gradvist bliver mere og mere abstrakt. Et uudviklet fagsprog får konsekvenser for børn med DSA, herunder for deres muligheder for at klare sig på lige fod med deres jævnaldrende, fordi sprog tilegnelse og faglig udvikling finder sted sideløbende.

Når den sproglige og den faglige udvikling sker som to sideløbende processer, har elever med DSA en langt stejlere læringskurve. En mulig konsekvens er en uddannelseskluft mellem et- og flersprogede elever (”The Fourth Grade Slump”), hvis der ikke arbejdes bevidst og målrettet med udviklingen af elevernes sproglige kompetencer sideløbende med den faglige udvikling.

Udfordringen består i både at løfte elevernes dansksproglige kompetencer samtidig med at mindske det faglige gab, der er mellem børn med DSA og børn med dansk som modersmål, for at sikre chancelighed.

Samarbejde med Styrelsen for Undervisning og Kvalitet omkring tilsyn

Styrelsen for Undervisning og Kvalitet (STUK) har indført tilsyn med to af de skoler i kommunen, der har størst andel børn med DSA, grundet vedvarende dårlig kvalitet ift. at løfte eleverne fagligt. To andre skoler med en stor andel børn med dansk som andetsprog er desuden kommet under fagligt kvalitetstilsyn. Både egen data og behov for tilsyn fra styrelsen viser tydeligt den fortsatte udfordring med at løfte børnenes danske sprog tilstrækkeligt. I dialogen med MBU har STUK understreget, at den eksisterende praksis på skoleområdet ift. DSA har manglet bl.a. systematik og fokus på sproglig udvikling. Styrelsen har direkte påpeget, at kommunens opfølgning bør differentieres, intensiveres og målrettes konkrete indsatsområder, hvis data giver anledning til særlig eller konkret bekymring.

Undersøgelse af DSA-området i Aarhus Kommune

Byrådet afsatte midler i budgetforlig 2021 til at undersøge dansk som andetsprogsområdet i et 0-18-årsperspektiv. Undersøgelsen blev iværksat for at blive klogere på, hvordan praksis kan styrkes, når målet er at sikre, at alle børn er en del af et fællesskab og opnår bedst og mest muligt læring og trivsel. Undersøgelsen har haft fokus på de bydækkende sprogindsatser inden for fire arenaer:

- Sprogindsatser på 0-6-årsområdet
- Supplerende undervisning i dansk som andetsprog på 0.-10. klassetrin
- Skolehenvisningspolitikken
- Basisundervisning i dansk som andetsprog (modtagelsesklasseområdet)

På baggrund af undersøgelsen er Børn og Unge blevet anmodet om at udarbejde en handleplan for en styrket indsats for børn med dansk som andetsprog i budgetforlig 2022. Der er afsat 3 millioner kroner årligt i varige midler. Handleplanen for børn med dansk som andetsprogsområdet er under udarbejdelse og skal forelægges byrådet.

Indsigter fra praksis fra DSA-undersøgelsen vil løbende blive præsenteret som baggrundsviden for, hvordan forskellige indsatser opleves og udleveres i praksis og om særlige udfordringer.

Indsigterne fra praksis illustreres ved dette ikon 

Tilgå både hovedrapporten og pixi-udgaven her: [Undersøgelse af dansk som andetsprog \(DSA\) \(aarhus.dk\)](#)



2

Lovgivning og overordnet rammer

Dagtilbudsloven

De overordnede lovgivningsmæssige retningslinjer for arbejdet med sprogstimulering følger af dagtilbudsloven. Dette gælder både den generelle sprogstimulering af børn i 0-6-årsalderen og den specifikke sprogstimulering af børn med dansk som andetsprog.

Alle kommuner er efter dagtilbudslovens § 11 forpligtede til at gennemføre en sprogvurdering

- af børn i alderen omkring 3 år, der er optaget i et dagtilbud, hvis der er sproglige, adfærdsmæssige eller andre forhold, der giver formodning om, at barnet kan have behov for sprogstimulering.
- af alle børn i alderen omkring 3 år, der ikke er optaget i et dagtilbud.



I Aarhus Kommune er det i tillæg til dagtilbudslovens § 11 besluttet, at alle 3-årige børn skal have foretaget en sprogvurdering.

Sprogstimuleringstilbud

Der skal gives sprogstimulering til børn uanset modersmål, som på baggrund af en sprogvurdering, vurderes at have behov for sprogunderstøttende aktiviteter.

Omfanget af sprogstimuleringen skal, på baggrund af sprogvurderingen, fastsættes ud fra det enkelte barns behov.

Obligatorisk 30 timers sprogstimuleringstilbud

Ifølge dagtilbudslovens §11 stk. 2 har kommunalbestyrelsen ansvar for at der gennemføres en sprogvurdering af alle børn i alderen omkring 3 år, der ikke er optaget i et dagtilbud.

Hvis det på baggrund af sprogvurderingen vurderes, at barnet har behov for sprogstimulering, skal kommunen give et sprogstimuleringstilbud i form af en plads 30 timer ugentligt i et dagtilbud til børn med dansk som andetsprog, der ikke er i dagtilbud.

I Aarhus Kommune er dette bydækkende tilbud forankret i Sproggruppen Troldeholdet, i Tovshøj dagtilbud.

Obligatoriske læringstilbud

I forbindelse med vedtagelsen af den nye Dagtilbudslov 24. maj 2018, er der truffet beslutning om obligatoriske læringstilbud til 1-årige i udsatte boligområder.

I juli 2019 trådte reglerne om obligatorisk læringstilbud i kraft. Reglerne betyder, at alle 1-årige børn bosat i udsatte boligområder, som ikke er indskrevet i et dagtilbud, skal optages i et ugentligt 25-timers obligatorisk læringstilbud. Indsatsen er ikke målrettet børn med DSA, men kan have en stor positiv indflydelse på tidlig sprogstimulering af børn med DSA.



Folkeskoleloven

Undervisning i dansk som andetsprog

Ifølge folkeskolelovens § 5, stk. 6 skal der i fornødent omfang gives undervisning i dansk som andetsprog til børn med dansk som andetsprog i grundskolen.

Omfanget og varigheden af den supplerende undervisning fastsættes ud fra den enkelte elevs behov, jf. bekendtgørelsens § 3, stk. 4.

Vurdering af den enkelte elevs behov

Som udgangspunkt er det den enkelte skoleleder, som skal vurdere behovet, omfanget og tilrettelæggelsen af den supplerende undervisning i DSA for de konkrete elever. Beslutningen træffes med fornøden inddragelse af sagkyndig bistand og efter samråd med forældrene og eleven.

Elevens udvikling skal løbende vurderes i forhold til Fælles Mål for faget DSA og skolens øvrige fag med henblik på at vurdere, om der stadig er et behov for supplerende undervisning.

Krav på undervisning i dansk som andetsprog

I bekendtgørelsen om folkeskolens undervisning i dansk som andetsprog uddybes det nærmere, at der skal gives supplerende undervisning i dansk som andetsprog til børn med DSA, som er i stand til at deltage i almenundervisningen, men som stadig har et sprogstøttebehov.

Elever med dansk som andetsprog, hvis behov for sprogstøtte betyder, at de ikke ved optagelsen kan deltage i den almindelige undervisning i klassen med et tilstrækkeligt udbytte, skal gives basisundervisning i dansk som andetsprog efter bekendtgørelsens § 4



Henvisning af børn med dansk som andetsprog til andre skoler

I december 2005 vedtog Byrådet at tage folkeskolelovens § 5, stk. 7 i anvendelse fra skoleåret 2006/07. Det betyder, at elever med dansk som andetsprog, som har et ikke uvæsentligt behov for dansksproglig støtte og hvor det vurderes at være pædagogisk påkrævet, kan henvises til en anden skole end distriktsskolen. Det vil altså sige, at det frie skolevalg ophæves.

Ved anvendelse af henvisningsmuligheden skal kommunalbestyrelsen fastsætte en ordning, der sikrer, at ovenstående bliver vurderet i forbindelse med elevens optagelse i skole, og vurderingen foretages ud fra en individuel vurdering af elevens sproglige behov.

Med henblik på vurdering af den enkelte elevs sprogstøttebehov sprogscreenes alle børn med DSA i Aarhus Kommune i forbindelse med indskrivning til 0. klasse samt ved tilflytning til kommunen eller ved ønske om skoleskift fra privatskole eller skole i anden kommune.

Udmøntning af henvisningspolitikken

Byrådet har besluttet;

- At der maksimalt må være 20 % børn med DSA med sprogstøttebehov på en årgang.
- Hvis der er mere end 20 % børn med DSA med sprogstøttebehov på årgangen, vil der blive henvist børn til en anden skole end deres distriktsskole.

Skoler undtaget henvisning

- Byrådet har besluttet at kommunens heldagsskoler ikke er omfattet af reglen om max 20 % børn med sprogstøttebehov pr. årgang. I dag er det kun Søndervangskolen, der er en heldagsskole.
- I 2011 besluttede byrådet, at undtagelsen fra 20 %-reglen også skulle gælde for Ellekærskolen grundet den særlige indsats vedr. sprogudvikling og en fastholdelse af distriktets elever, som blev igangsat med henblik på at sikre et attraktivt lokalt skoletilbud.

Denne beslutning er i dag videreført på Ellehøjskolen, som er en fusion af tidligere Tovshøjskolen og Ellekærskolen.



3

Dagtilbudsområdet

Organisering af sprogindsatser for 0-6-årige DSA-børn i Aarhus Kommune

År	Antal DSA-børn	Samlet antal børn	Andel %
2021	2.895	18.675	15,5 %

Der er stor forskel på både antallet indskrevne børn med DSA, og den procentvise andel af børn med DSA i børnehavealderen, dagtilbuddene imellem. Nogle dagtilbud har ikke børn med DSA indskrevet, mens andre dagtilbud har mere end 70 % børn med DSA. Samme billede er gældende, hvis man kigger på de forskellige dagtilbudsafdelinger. Nogle dagtilbud har internt stor forskel mellem afdelingerne, idet nogle afdelinger ikke har børn med DSA indskrevet, mens andre afdelinger har mere end 50 %.

Anvisningsprincipper

Ifølge dagtilbudsloven § 26a må der ikke anvises mere end 30 % børn fra udsatte boligområder pr. kalenderår til samme institution. Aarhus Kommune har dog fået dispensation fra denne regel i 5 år gældende fra 1. januar 2020 i forhold til flere institutioner.

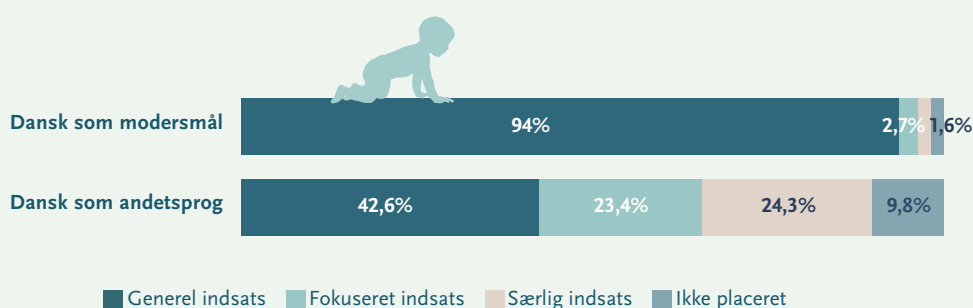


Nøgletal

Sprogvurderingsresultaterne ved 3 år viser, at børn med DSA, har et større behov for sprogstimulerende pædagogiske indsatser, idet en del af dem ved 3-årsalderen ikke har været dagligt i et dansksproget miljø.

Hvor 94 % af børn med dansk som modersmål vurderes til at have behov for den almene, generelle indsats, og dermed ikke kalder på særlig opfølgning på barnets sprogudvikling, vurderes alene 43 % af børnene med DSA til denne kategori. Der er væsentlig flere børn med DSA end børn med dansk som modersmål, som har behov for en fokuseret eller særlig indsats.

Sprogvurderingsresultater ved 3 år i kalenderåret 2020 fordelt på modersmål

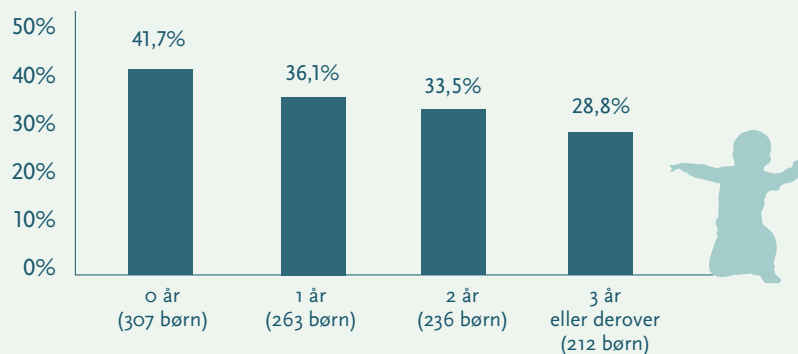


Datakilde: Børn og Unges Ledelsesinformationssystem.

En analyse af sprogscreeningsresultater af skolebegyndere fra årene fra 2018-2021 viser en klar sammenhæng mellem børnenes alder ved indskrivning i dagtilbud og deres resultater ved sprogscreeningen.

Andelen med et alderssvarende dansk ved skolestart er på 42 % for de børn, der er startet i dagtilbud, inden de fyldte 1 år, mens den for børn, der var 3 år eller ældre ved indskrivning, ligger på 29%. Det indikerer, at den helt tidlige sprogstimulerende indsats er afgørende og dagpleje- og vuggestueafdelinger løfter børnenes sproglige niveau i den periode børnene går i dagtilbuddet.

Andel børn med dansk som andetsprog med alderssvarende dansk ved skolestart - opdelt på alder ved første indmeldelse i dagtilbud



Datakilde: Børn og Unges data over sprogscreeningsresultatet

Sprogscreeningsresultater for perioden 2018-2021. Analysen omfatter børn, som har haft bopæl i Aarhus Kommune fra fødsel frem til screeningstidspunktet

Konkrete målrettede sprogindsatser

I Aarhus Kommune tilbydes der en række sprogstimulerende pædagogiske indsatser eller forløb, der understøtter sprogstimuleringen af børn i dagtilbud. Nogle af tilbudene er obligatoriske, mens andre er frivillige for dagtilbuddene, hvor deltagelse besluttes lokalt i ledelseslinjen. Nogle indsatser er målrettet børn med DSA, imens andre retter sig mod generelt at løfte børns sproglige udvikling.

Børns Tidlige Sprog

Børns Tidlige Sprog er et fælles, praksisnært kompetenceudviklingsforløb for (alle) medarbejderne i et dagtilbud.

Børns Tidlige Sprog har fokus på at styrke det pædagogiske personales forudsætninger for at stimulere børns sproglige udvikling. Målet er at skabe sproglige læringsmiljøer af høj kvalitet, som fundament for trivsel, læring og udvikling hos alle børn.

Centralt i Børns Tidlige Sprog indgår redskabet CLASS (Classroom Assessment Scoring System) til at målrette undervisning og øvebaner, så medarbejderne fokuserer på det, som deres egne data viser behov for at løfte kvaliteten af.

I en evaluering af data fra Børns tidlige sprog, afspejler tidligere forskning i dansk sammenhæng og underbygger, at der er behov for kapacitetsopbygning i arbejdet med at styrke de sproglige læringsmiljøer i dagtilbud.

Se mere på: [Børns tidlige sprog \(aarhus.dk\)](#)

READ

READ er målrettet børn i alderen 0-3 år, de ældste børnehavebørn, elever i 0., 1. og 2. klasse samt på mellemtrinnet.

Forældre kan gøre en stor forskel for barnets læseudvikling og lysten til at læse. Med READ – Sammen om læsning får forældrene inspiration og vejledning til, hvordan de kan læse med deres barn. Forskning viser, at når børn og forældre læser sammen dagligt og taler om det, de læser, fremmer det barnets sprog og læseudvikling. READ styrker dermed barnets sprog og læsefærdigheder, så det klarer sig bedre i skolen og livet. READ er bygget på princippet fra dialogisk læsning og ud fra understøttende sprogstrategier.

Se mere på: [READ - sammen om læsning \(aarhus.dk\)](#)

Udvidelse af READ 3-4-årige samt udbredelse af READ er en del af DSA-handleplanen.

Investering i Børns Fremtid (IBF)

Investering i Børns Fremtid er blevet etableret på baggrund af budgetforliget 2010 og er en sprogindsats målrettet børn med dansk som andetsprog i dagtilbud.

Indsatsen sigter mod at styrke børnenes dansksproglige udgangspunkt inden skolestart med afsæt i dialogisk læsning som pædagogisk metode.

Investering i Børns Fremtid blev revitaliseret i 2017 med afsæt i et ønske om øget effekt i form af færre børn med sprogstøttebehov ved skolestart. Revitaliseringen satte fokus på den ledelsesmæssige understøttelse af den pædagogiske systematik, arbejdet med de 0-2-åriges sprogtilegnelse samt styrket involvering af forældre som ressource.

I evalueringen af udbyttet af IBF efterspørger dagtilbudslederne mere understøttelse fra distriktskonsulenterne i Pædagogik, Undervisning og Fritid til sparring, onboarding og systematik som et udviklingsperspektiv til indsatsen.

Før-Sprog 0-2 - et redskab til tidlig opsporing

Formålet med redskabet er, at dagtilbuddene understøttes i arbejdet med at sikre en tidligere og mere systematisk opsporing af sproglige udfordringer og opfølgning herpå. Det tilbyder en ny mulighed for at anlægge en fælles, systematisk tilgang til arbejde med observationer af de yngste børns sprog og følgende justering og kvalificering af det pædagogiske læringsmiljø med afsæt i data.

Materialet er udviklet på baggrund af efterspørgsel fra dagtilbuddene om et opsporingsredskab, som kan afdække tegn på sproglige vanskeligheder og forsinkelse før 3-års alderen.

Der er lagt op til, at materialet lanceres som et tilbud til alle dagtilbud. Det er planen, at alle dagtilbud indledningsvist gøres bekendt med materialet som et muligt redskab. Lokalt tages stilling til, om, og i hvilket omfang man ønsker at sætte materialet i spil og i fald hvornår.

Materialet supplerer øvrige redskaber, som kommunens dagtilbud allerede bruger.

Se mere på: [Før-sprog 0-2 \(aarhus.dk\)](#)

Ressourcepersoner og central understøttelse

Sprogvejledere – en faglig ressource

Børn og Unge har uddannede sprogvejledere og ambitionen er minimum en til to sprogvejledere i hvert dagtilbud. En sprogvejleder er en faglig ressourceperson, som medvirker til at kvalificere dagtilbuddets samlede sprogindsats i de enkelte afdelinger. Sprogvejlederen kan give sparring og vejlede personale, ledere og forældre i forhold til barnets sproglige udvikling, sprogstimulerende aktiviteter og tilrettelæggelse af sprogmiljøer af høj kvalitet.

Sprogvejledernes virke ser forskellig ud lokalt, hvor både organisering, omfang og fokus kan variere. Sprogvejledernes rolle kan variere fra det generelle niveau, som vejledning af kollegaer, koordinering og udarbejdelse af materialer til de mere konkrete opgaver som opfølgning på de enkelte børns sproglige udvikling samt varetagelse af sprogstimulerende indsatser.



I DSA-undersøgelsen påpegede sprogvejledere, at viden om DSA og vejledning i DSA kræver særlige faglige kompetencer. Disse kompetencer ønskes og italesættes som en mangelvare. Desuden blev vejledningsmodulet påpeget som afgørende, for at kunne sprede viden til kollegaer. Vejledningsmodulet er pt ikke en fast del af sprogvejlederuddannelsen.



Distriktskonsulenter

I Pædagogik, Undervisning og Fritid (PUF) er der konsulenter, der understøtter distrikterne i arbejdet med at skabe høj kvalitet i læringsmiljøerne i dagtilbuddene – herunder i de sproglige læringsmiljøer.

Distriktskonsulenterne understøtter lokal kapacitetsopbygning med afsæt i evidensbaseret viden og data, og understøttelsen foregår ved læringsamtaler, ledelsessparring, faglige oplæg, processer, aktionslæring, facilitering af faglige netværk, opfølgning på sprogvurdering, skolebegynderscreeninger mv.

Distriktskonsulenterne indgår derudover i bydækkende indsatser samt projekter og processer på tværs i Børn og Unge med en pædagogisk faglig vinkel i bestræbelsen på at skabe læringsmiljøer af høj kvalitet, der understøtter alle børns deltagelsesmuligheder, herunder børn med dansk som andetsprog.



I DSA-undersøgelsen efterlyste flere dagtilbudsledere en større forvaltningsmæssig understøttelse af DSA-opgaven via distriktskonsulenter, der kan understøtte dagtilbuddene i praksis med lokal kompetence- og kapacitetsopbygning og forankring af sprogopgaven generelt. Der er et udtalt ønske om, at distriktskonsulenterne kommer tættere på praksis.

Nye pædagogiske ledere efterlyser specifikt en tydeligere understøttelse af, hvad forventningerne er til dem som pædagogiske ledere i forhold til børn med dansk som andetsprog. Der blev peget på, at en velfungerende ledelseslinje med en god understøttelse af distriktskonsulenten er af afgørende betydning.



4

Skoleområdet

Organisering af sprogstøttende undervisning på skoleområdet i Aarhus Kommune

År	Antal sprog-screenede børn	% andel elever med behov for basis-undervisning i dansk	% andel elever med behov for sprogstøtte	% andel elever med alderssvarende dansk/frit skolevalg
2021	484	5,4%	68,6%	26,0%

Skolebegyndere med DSA sprogscreenes i forbindelse med skolestart, for at afdække det enkelte barns dansksproglige kompetencer. Afdækningen giver en konkret viden om at hvordan barnet kan understøttes, hvis der er et sprogstøttebehov.

Sprogscreeningen undersøger barnets ordforråd, sproglig hukommelse og sprogforståelse og på baggrund af det samlede sprogscreeningsresultat inddeles børnene efter deres dansksproglige støttebehov i tre forskellige grupper:

- **Gruppe M:** Barnet har behov for basisundervisning i dansk som andetsprog i modtagelsesklasse
- **Gruppe S:** Barnet har et ikke uvæsentligt behov for undervisning i dansk som andetsprog, og henvises til et skoletilbud, hvor der er mindre end 20 % børn med DSA med et sprogstøttebehov
- **Gruppe F:** Barnet har et uvæsentligt behov for undervisning i dansk som andetsprog og er omfattet af det frie skolevalg



Grundlaget for beslutning om henvisning

Som et led i den centrale børnehaveklassedannelse (det vil sige beslutning om antal klasser på den enkelte skole), og på baggrund af sprogscreeningsresultatet for de enkelte skolebegyndere med DSA, træffes der beslutning om skoletilbud for de konkrete børnene.

Når der skal tages stilling til hvilke børn, der pba. 20 %-reglen skal henvises til en anden skole end distriktsskolen, foretages der en vurdering, hvor der så vidt muligt tages hensyn til:

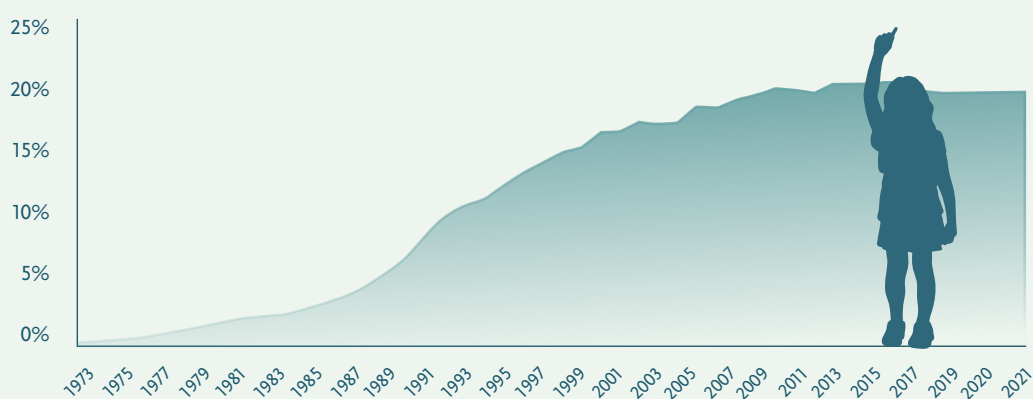
- Evt. vurdering fra PPR eller anden fagforvaltning omkring barnets tarv
- Søskende på skolen
- Afstand fra skole til hjem
- Børnehavemæssig tilknytning

Ligesom på dagtilbudsområdet er der stor forskel på den procentvise andel af børn med DSA skolerne imellem. Det varierer fra alt mellem lidt over 2% som på Elev Skole til 92% på Ellehøjskolen.

Nøgletal

I Aarhus Kommune har omtrent 20 % af de indskrevne elever dansk som andetsprog. Historisk set har der været en støt stigning i andelen af børn med DSA siden 1973. Men som det ses har andelen ligget mere eller mindre stabilt på 19-20 % siden 2007.

Udviklingen i procentandelen DSA-elever i perioden 1973 til 2021



Datakilde: Børn og Unge, Aarhus Kommune

Antal sprogscreenede skolebegyndere og deres sprogscreeningsresultater i perioden 2017-2021

År	Antal sprogscreenede børn	% andel elever med behov for basis-undervisning i dansk	% andel elever med behov for sprogstøtte	% andel elever med alderssvarende dansk/frit skolevalg
2017	489	4,9%	60,7%	34,4%
2018	497	3,8%	65,6%	30,6%
2019	524	4,0%	61,3%	34,7%
2020	500	4,8%	64,0%	31,2%
2021	484	5,4%	68,6%	26,0%

Datakilde: Børn og Unge, Aarhus Kommune

Sprogscreeningsresultaterne indikerer, at der gennem de seneste år har været et generelt fald i andelen af børn, der ved skolestart har haft et alderssvarende dansk sprog, og som dermed er omfattet af det frie skolevalg.

Langt størstedelen af børnene, som har et sprogstøttebehov, henvises til deres distriktskole eller til en af forældrene ønsket skole.

Antal og andel skolebegyndere som henvises til en modtagerskole

År	Antal elever med behov for sprogstøtte	heraf antal børn som henvises til modtagerskole	% andel som henvises til modtagerskole
2006	362	54	14,9%
2007	406	110	27,1%
2008	387	128	33,1%
2009	415	152	36,6%
2010	411	137	33,3%
2011	389	109	28,0%
2012	384	91	23,7%
2013	334	50	15,0%
2014	311	40	12,9%
2015	321	41	12,8%
2016	340	32	9,4%
2017	297	36	12,1%
2018	326	28	8,6%
2019	321	36	11,2%
2020	320	42	13,1%
2021	332	38	11,5 %

Datakilde: Tal opgjort af Børn og Unge ifm. den centrale klassesdannelse ved skoleårets planlægning primo april.
 Note: Faldet i antal henviste børn til modtagerskole fra 2012 til 2013 skyldes bl.a., at byrådet besluttede, at Ellekærskolen fra 2013/14 ville kunne optage alle børn med sprogstøttebehov

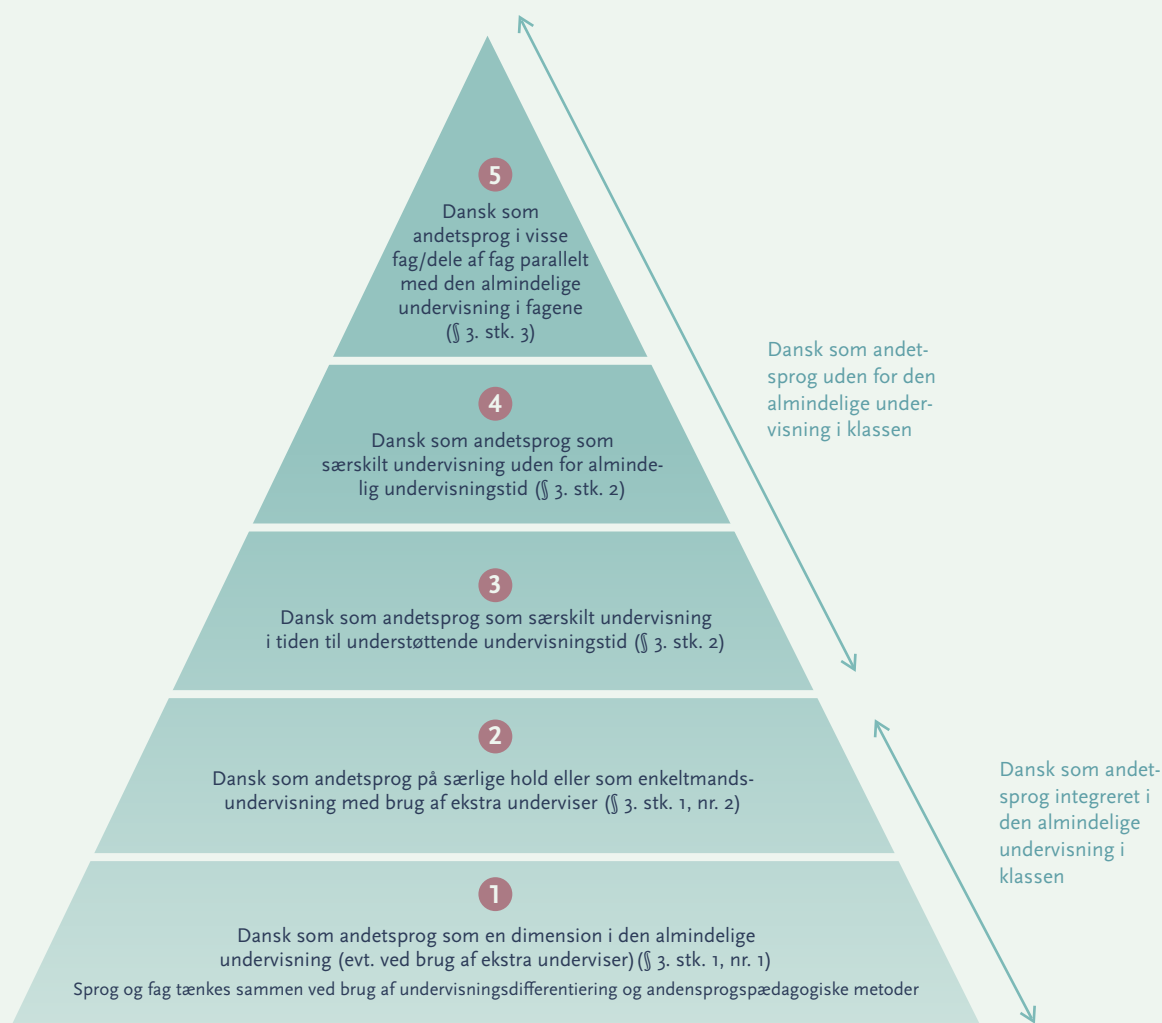
Tabellen viser hvor mange børn, der har haft et sprogstøttebehov ved skolestart siden skolehensivningspolitikens implementering samt hvor mange børn der på baggrund af 20 %-regler er blevet henvist til skolestart på en modtagerskole. Det tal har været stigende siden 2018.

Organisering af den supplerende undervisning i DSA

Overordnet set skal den supplerende undervisning i dansk som andetsprog gives enten

- Som en dimension i den almindelige undervisning
- På særlige hold eller som enkeltmandsundervisning

Den supplerende undervisning i DSA kan organiseres på forskellige måder, men skal i videst muligt omfang gives som integreret del af den almindelig undervisning i klassen. Den supplerende undervisning i DSA kan organiseres på forskellige måder alt efter, hvad der er mest hensigtsmæssig for den enkelte elev.



Organisering af den supplerende undervisning i DSA (UVM 2017:18)

Den enkelte skole vurderer elevens behov samt omfanget og tilrettelæggelsen af den supplerende undervisning i DSA. Det varierer således fra skole til skole, fra fag til fag og fra elev til elev, hvordan den supplerende undervisning gennemføres.



DSA-undersøgelsen viste, at forskellige organiseringer, prioriteringer og dilemmaer opstår, når den enkelte elevs behov for sprogstøtte - form, omfang og varighed - skal vurderes. Denne vurdering foretages inden for en ramme, hvor både ressourcer, personale, fysiske rammer og andel af øvrige elever med DSA skal tages i betragtning. Stemmerne peger på, at det ikke kun er det enkelte barns behov, der er udslagsgivende i forhold til, hvordan den sproglige understøttelse rammesættes og at sprogstøttebehovet i høj grad vurderes på gruppeniveau for at benytte de tildelte ressourcer mest effektivt.

Det opleves i høj grad, at ressourcen og tiden til DSA er utilstrækkelig. En oplevelse, der optræder ud fra tildelt ressource, vurderet sprogstøttebehov og muligheden for at lykkes med indsatsen. En del af informanterne efterspørger en minimumstildeling ovenfra og gennemsigthed i forhold til ressourcernes anvendelse, der garanterer en prioritering af den supplerende undervisning ind i skolens samlede prioritering.

Udmøntning af skolehenvisningspolitikken

Elever med dansk som andetsprog, der har et ikke uvæsentligt sprogstøttebehov, er alle henvist og er ikke omfattet af det frie skolevalg, jævnfør skolehenvisningspolitikken. Elever med et sprogstøttebehov kan være henvist til distriktsskolen (hvis der er under 20 % børn med DSA med sprogstøtte på årgangen), til en af forældrene ønsket skole eller til en modtagerskole.

Langt størstedelen af børnene med sprogstøttebehov henvises til egen distriktsskole eller til en skole, som forældrene har ønsket barnet optaget på.

Andelen af skolebegyndere, som henvises til en anden skole end distriktsskolen (en såkaldt modtagerskole) ud af det samlede antal børn med sprogstøttebehov, har været svingende gennem årene.

År	Antal elever med behov for sprogstøtte	heraf antal børn som henvises til modtagerskole	% andel som henvises til modtagerskole
2021	332	38	11,5 %

Den dansksproglige udvikling hos elever med DSA med sprogstøttebehov følges løbende. Dels for at følge den enkelte elevs udvikling, med henblik på at løbende at justere og fokusere den sprogunderstøttende indsats i henhold til den enkelte elevs behov. Dels for at afdække, hvornår en elev ikke længere har et sprogstøttebehov og dermed er omfattet af reglerne om frit skolevalg.

I Aarhus Kommune anvendes observationsmaterialet Kick på Sproget til at følge den dansk sproglige udvikling hos elever med DSA.

Når en elev ikke længere har behov for sprogstøtte og opnår frit skolevalg, orienterer Pædagogik, Undervisning og Fritid (PUF) forældrene om, at deres barn nu er omfattet af det frie skolevalg. De oplyses endvidere om, at hvis de ønsker, at barnet skal skifte skole til distriktsskolen, vil de have krav på optagelse på distriktsskolen. De vil endvidere kunne ansøge om optagelse på en anden skole jf. de gældende regler om det frie skolevalg.

Fri befordring ved henvisning til modtagerskole

Det er besluttet, at forældrenes lovmæssige krav på fri befordring ved henvisning til en modtagerskole som udgangspunkt sker med særlige skolebusser for elever på 0.-4. klassetrin og med buskort til de offentlige busser for elever fra 5. klassetrin og opefter, hvor det er muligt.

Det tilstræbes, at befordringstiden for de henviste elever er maksimalt én time fra rutens start til slut. Der er desuden ansat en busmedhjælp, otte timer pr. uge, som siden 2011 har kørt med på de forskellige busruter.

Herudover blev det også besluttet, at der i de to første skoleuger ved skoleårets start skal være en lærer eller pædagog fra skolen, som kører med i skolebusserne til de modtagerskoler, der skal modtage nye 0. klasseelever.



Forskningsprojekt på virkning af skolehvisningspolitikken

Siden 2014 har Aarhus Universitet og Trygfondens Børneforskningscenter gennemført forskningsprojektet "Virkninger af Aarhus Kommunes skoleomfordelingspolitik for tosprogede skolestartere". Det viser, at henvisningen til modtagerskoler ikke umiddelbart har en positiv effekt på elevernes læring og trivsel. Undersøgelsen konkluderer også, at skolehvisningspolitikken er med til at skabe en mere ligelig fordeling af børn med DSA, men at kommunen endnu ikke er i mål med den overordnede målsætning om, at eleverne skal have samme forudsætninger for at lære og udvikle sig, uanset hvor de går i skole.

Det konkluderes dog også, at dette ikke er ensbetydende med, at kommunens skolehvisningspolitik har slået fejl, da undersøgelsens resultater viser, at distriktsskolerne og i særdeleshed magnetskolerne¹ på grund af flere ressourcer og en større specialiseringsgrad er bedre til at støtte deres elever med sprogstøttebehov, end modtagerskolerne er. Effekterne i undersøgelsen er fundet under den nuværende skolehvisningspolitik, og hvis kommunen ikke havde en regel om maksimalt 20 % med sprogstøttebehov på en årgang, ville elevsammensætningen på skolerne have set markant anderledes ud, og man ville ikke vide, hvorledes børnene med DSA med et sprogstøttebehov ville have klaret sig.

¹ I Aarhus Kommune har Byrådet besluttet, at fire skoler i kommunen er magnetskoler; Sødalskolen, Ellehøjskolen, Hasle Skole og Skjoldhøjskolen.



Organisering af basisundervisning i dansk i Aarhus Kommune

Skoleår	Indskoling	Mellemtrin	Udskoling	Total antal børn
2020/21	87	59	59	205

I Aarhus Kommune starter alle børn med meget begrænsede eller ingen dansksproglige forudsætninger deres skoleforløb i en modtagelsesklasse. Forløbet i modtagelsesklasse skal give børnene basiskompetencer i dansk med henblik på, at børnene efterfølgende kan deltage i almenundervisningen med et fagligt udbytte.

Basisundervisning skal gives i én af følgende former:

1. Modtagelsesklasse
2. På særlige hold eller som enkeltmandsundervisning
3. Udvidede modtagelsesklasser på 8.-10. klassetrin for elever, der er flyttet til Danmark efter at de er fyldt 14 år

Visitation

Den centrale visitation af nyankomne børn og unge til modtagelsesklasser sker på Kompetencecenter for DSA. Modtagelsessamtale og afdækningen af elevens erfaringer finder sted på den modtagelsesklasseskole, som eleven visiteres til.

Modtagelsesklasser er inddelt i trin (0, A, B, C, D), da basisundervisning i en modtagelsesklasse maksimalt spænder over tre klassetrin. Klasserne A, B, C og C+ er aldersintegrerede klasser, hvorimod trin 0 og D alene har elever på ét klassetrin.

Oversigt over modtagelsesklasser i skoleåret 2021/22

Skole	Trin 0	Trin A	Trin B	Trin C	Trin C+	Trin D
	0. kl.	1.-3. kl.	4.-6. kl.	7.-9. kl.	8.-9. kl.	10. kl.
Lisbjergskolen		1	1	1		
Læssøesgades Skole	1	2	3			
Rosenvangskolen	1	1	1	1		
Sødalskolen	1	1				
Tranbjergskolen				2	2	2
I alt	3	5	5	4	2	2

Datakilde: Børn og Unge, Aarhus Kommune

Der kan i udgangspunktet indskrives op til 12 elever i en modtagelsesklasse. Byrådet har dog i 2017 tiltrådt muligheden for at øge elevtallet til 15 eller 18 elever, hvis det er pædagogisk forsvarligt, og der er forhold der taler herfor, fx:

- At søskende så vidt muligt visiteres til samme skole.
- At der så vidt muligt undgås for lang afstand mellem skole og hjem.
- At der tages hensyn til elevens kompetenceprofil.

En eventuel opjustering af elevtallet i en klasse kan dermed bringes i spil med henblik på at øge fleksibiliteten og må ikke udmøntes som et generelt princip.

Modtagelsesklassernes organisering og placering

I forbindelse med skoleårets planlægning pågår der hvert år en central proces, hvor det bydækkende behov for antallet af modtagelsesklasser vurderes, og hvor der samtidig tages stilling til placeringen af klasserne bl.a. under hensyntagen til lokalekapaciteten på skolerne. Der tages i denne proces afsæt i følgende faglige principper for modtagelsesklassernes placering:

- **Faglig kapacitet og samarbejde:** Der placeres flere modtagelsesklasser på samme matrikel, bl.a. af hensyn til sikringen af et fagligt miljø omkring opgaven på skolen.
- **Kontinuitet for elever og forældre:** Der skal i videst mulige omfang være en modtagelsesklasse på det efterfølgende trin (eksempelvis trin 0, A og B), så eleverne så vidt muligt undgår skoleskift i forbindelse med oprykningen fra et trin til det næste.
- **Elevsammensætning:** Modtagelsesklasserne placeres så vidt muligt på skoler, som afspejler det aarhusianske samfund – dvs. med en mangfoldig elevsammensætning.
- **Bydækkende tilbud:** Modtagelsesklasserne placeres så vidt muligt i forskellige områder, dels af hensyn til elevernes befordringstid fra hjemmet til modtagelsesklassen, dels med henblik på at sikre, at der er DSA-basisundervisningskompetencer til stede i områderne.

Nøgletal for modtagelsesklasseområdet

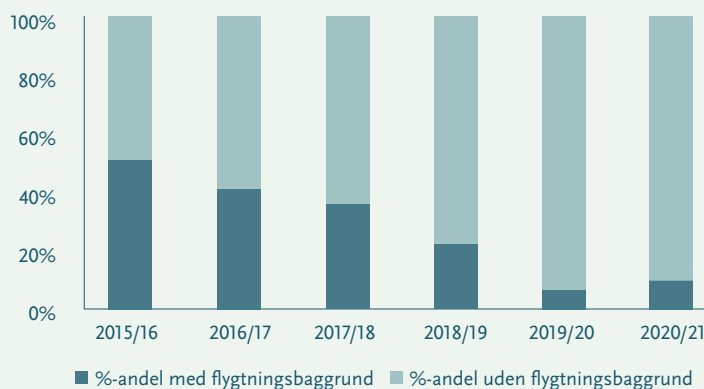
Udviklingen i antallet af nyankomne børn og unge medfører en tilsvarende op- og nedjustering af behovet for antal modtagelsesklasser. Større internationale kriser spiller naturligvis ind på behovet for modtagelsesklasser, da det blandt kan påvirke antallet af nyankomne elever med flygtningebaggrund.

Antallet af nyankomne elever fordelt på alder (indskoling, mellemtrin og udskoling)

Skoleår	Indskoling	Mellemtrin	Udskoling	Total antal børn
2014/15	102	40	95	237
2015/16	105	29	94	228
2016/17	132	60	84	276
2017/18	79	55	60	194
2018/19	66	53	26	145
2019/20	57	49	36	142
2020/21	39	34	37	110

Datakilde: Børn og Unge, Aarhus Kommune

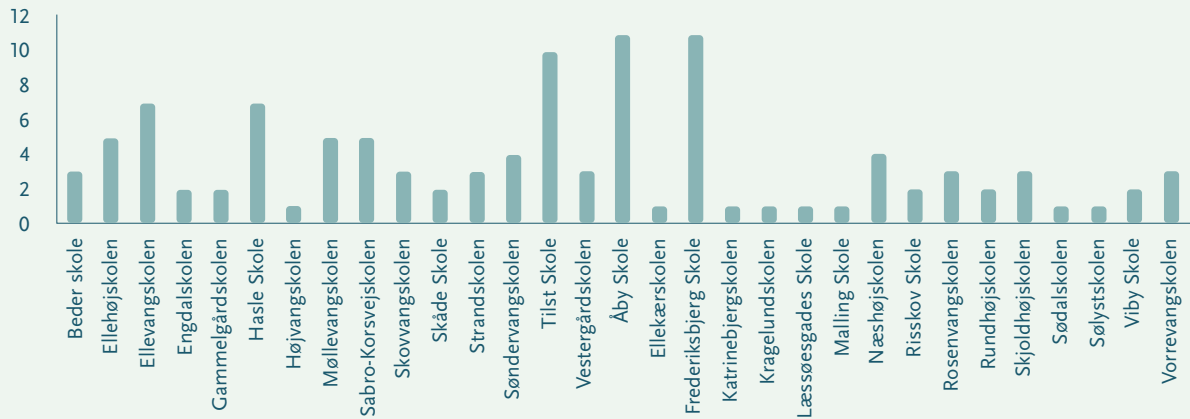
%-andel nyankomne med eller uden flygtningebaggrund i perioden 2015/16 til 2020/21



Datakilde: Børn og Unge, Aarhus Kommune

En udfordring forbundet med, at nyankomne børn med DSA starter deres skoleforløb i en modtagelsesklasse, er imidlertid, at hovedparten af børnene ikke kan starte på deres distriktsskole, da der her ikke er oprettet modtagelsesklasser. Dermed får børnene ikke den hurtige og tætte sociale tilknytning til lokalområdet, og desuden står mange børn overfor et skoleskift relativt tidligt i skoleforløbet.

Skoledistriktsmæssig tilknytning for nyankomne elever i skoleåret 2020/21



Datakilde: Børn og Unge, Aarhus Kommune

Figuren viser udelukkende spredningen på distrikter ved ankomst og siger ikke noget om, hvilke skoler eleverne reelt set er udsluset til efter endt modtagelsesklasseforløb. Det anbefales i DSA-undersøgelsen, at der udvikles en klar systematik og procedure for udslusningen, herunder en styrkes "brobygning" i forbindelse med overgangen med praksisnær understøttelse via de faglige kompetencer på Kompetencecenter for DSA.



Løbende og endelig udslusning til almenklasse

Ifølge lovgivningen må forløbet i modtagelsesklasse maksimalt vare to år, medmindre eleven ikke tidligere har modtaget undervisning i at læse og skrive, eller eleven er indskrevet i en udvidet modtagelsesklasse.

For løbende udslusning gælder, at eleven efterhånden skal have en del af undervisningen i en almenklasse, hvis det vurderes, at eleven kan få et meningsfuldt udbytte af undervisning.

Eleven er klar til udslusning til almenklasse, når vedkommende har udviklet basiskompetencer i dansk og dermed vurderes at kunne deltage i almenundervisningen med supplerende støtte. Det må derfor ikke forventes, at eleven under forløbet i modtagelsesklasse udvikler alderssvarende dansksproglige kompetencer.

Ved udslusning fra modtagelsesklasse har forældre krav på, at deres barn fortsætter skoleforløbet i almenklasse på modtagelsesklasseskolen. Hvis barnet går i modtagelsesklasse på en anden skole end barnets distriktsskole, kan forældrene også vælge, at eleven får et skifte til distriktsskolen. Dette gælder uanset elevtallet på den pågældende årgang eller procentandelen af børn med DSA med et sprogstøttebehov.



DSA-undersøgelsen viser, at der udtrykkes bekymring for den endelige udslusning fra modtagelses- til almenklasse. Bekymringen hos de afgivende modtagelsesklasselærere går bl.a. på, hvorvidt modtagelsesklasseeleverne blot kommer i samme "pulje" som øvrige elever med behov for supplerende undervisning i DSA, uden at der tages højde for, at modtagelsesklasseelevernes afsæt er et andet, da de i modtagelsesklassen alene har udviklet basisdanskkompetencer.

Hos de modtagende distriktsskoler problematiseres overgangen fra modtagelsesklasse til almenklasse ligeledes. De oplever overgangen som et meget stort spring for eleverne og erfaringen er, at det varierer meget, hvad eleverne kan, og hvilken overlevering der følger med.

Forskellige modtagelsesklassestilbud

Klasser for elever med særlige sproglige og faglige forudsætninger

Tilbuddet er målrettet børn med en stabil og alderssvarende skolegang fra hjemlandet eller et andet land, som kan det latinske alfabet, og som i udgangspunktet har et modersmål af den germanske sprogstamme.

På Læssøesgades Skole har der i en årrække været etableret særlige klasser målrettet børn med en stabil og alderssvarende skolegang. Der har været etableret én klasse på hhv. trin A (indskoling) og trin B (melletrin).

Ved at samle elever med alderssvarende og stabil skolebaggrund har det bl.a. været intentionen at tilgodese denne gruppes særlige forudsætninger med forventning om dermed at kunne forkorte modtagelsesklasseforløbet for denne målgruppe. Ikke alle børn med en kompetenceprofil svarende til målgruppen for visiteres hertil. I visitationen tages også et hensyn til familiens bopæl og søskenderelationer.



Klasser for elever i udskolingen

Udvidede modtagelsesklasser

For elever, som er fyldt 14 år ved tilflytningen til Danmark/Aarhus, er der oprettet såkaldte udvidede modtagelsesklasser. Dette med henblik på at kunne give disse elever et sammenhængende undervisningsforløb i modtagelsesklasse og dermed de bedst mulige forudsætninger for at komme videre i uddannelse og/eller beskæftigelse efter endt folkeskoleforløb.

Ved visitation af udskolingselever kigges der derfor særligt på deres skolemæssige baggrund og historik, da elever med begrænset og/eller afbrudt skolebaggrund ofte vil profitere af et længere forløb i en udvidet modtagelsesklasse, og hvor en løbende udslusning til almenklasse ikke nødvendigvis er målet.

Omvendt visiteres udskolingselever med stabil og alderssvarende skolebaggrund til en almindelig modtagelsesklasse, hvis muligheden for løbende udslusning i enkelte fag og udslusning til almenklasse vurderes at være inden for rækkevidde.

Elever tæt på 18 år

En lille gruppe af unge tilflytter Danmark, efter de er fyldt 17 år, og for nogle vedkommende tæt på det fyldte 18. år. Disse unge kan indskrives i modtagelsesklasse på D-trinnet (10. klassestrin), da de ikke længere er undervisningspligtige.

Det primære mål for gruppen er at opnå tilstrækkelige faglige og dansksproglige kompetencer til at komme videre i et andet og alderssvarende uddannelsesforløb eller job.



I 2016 blev der iværksat en undersøgelse af modtagelsesklasseområdet i Aarhus Kommune. Denne blev iværksat på et tidspunkt, hvor mange kommuner valgte at nedlægge modtagelsesklasser og i stedet integrere nyankomne elever med DSA i almenklasser. Samlet set mdførte analysen ikke en ny organisering, da videns- og erfaringsgrundlaget på nationalt plan var for spinkelt. Analysen mundedede dog ud i en række anbefalinger, som centrerede sig om tre overordnede fokusområder: Styrket vidensgrundlag, kvalificering og systematisering af pædagogisk praksis samt afprøvning af nye organiseringsmodeller.

Pilotafrøvning af lokalt forankrede modtagelsestilbud

Der har været afviklet to pilotafrøvninger af lokalt forankrede modtagelsestilbud

Afrøvning 1: Basisundervisning på hold på distriktsskolen

Siden skoleåret 2019/20 har der på en skole været afprøvet et basisundervisningstilbud, hvor distriktselever har været indskrevet i almenklasse og samtidigt har modtaget basisundervisning på hold. Opgaven for skolen har bl.a. været at differentiere basisundervisningstilbuddet i henhold til den enkelte elevs behov for sprogstøtte i en sammenhæng, hvor den aldersmæssige og faglige spredning mellem eleverne er stor.

Afrøvning 2: Basisundervisning på hold for skolestartere

Siden skoleåret 2018/19 er der på en skole afprøvet en model, hvor skolebegyndere fra skolens eget distrikt med behov for basisundervisning er blevet indskrevet i almen o. klasse og samtidigt har modtaget basisundervisning på hold.

Pilotafrøvning målrettet de ældste sent ankomne modtagelsesklasselever

De ældste sent ankomne modtagelsesklasselever er kendetegnet af vidt forskellige baggrunde for så vidt angår sprog, kultur, faglighed, sociale og læringsmæssige kompetencer. Gruppen spænder over unge, med stabil skolegang til unge uden skolebaggrund, ligesom deres øvrige forudsætninger og baggrund har forskellig karakter.

Disse unge har relativt kort tid i folkeskolen til at tilegne sig det danske sprog og en faglighed. Der er behov for en særlig målrettet indsats for at give disse unge de bedste forudsætninger og muligheder for at komme videre i uddannelsessystemet og/eller beskæftigelse og derved sikre lige deltagelsesmuligheder.

Som konsekvens af, at der var begrænset viden om netop denne målgruppe både nationalt og internationalt, blev det i 2017 besluttet at iværksætte et treårigt pilotprojekt, som har skulle udvikle og afprøve et særligt undervisningstilbud for de ældste modtagelsesklasselever. Projektet, der har været udviklet og justeret løbende, startede op i skoleåret 2018/19 og er efterfølgende forlænget til også at omfatte skoleåret 2021/22.

Det særlige undervisningstilbud kobler den almene undervisning i modtagelsesklassen med praktiske forløb på erhvervsuddannelserne (Aarhus Tech, SOSU, Jordbrugets UddannelsesCenter (JU/ Green) og Aarhus Business College). Herved opnår eleverne en praksisnær indsigt i det danske uddannelsessystem, får indsigt i uddannelsernes indhold samt egne muligheder og potentialer.

Pilotprojektet forsøger derudover at komme hele vejen rundt om eleven med forskellige målrettede initiativer, herunder særlige initiativer i forhold til fritidsliv og fritidsjob samt øget og styrket forældresamarbejde.

VIA University College er tilkøbt projektet som ekstern evaluator, og de foreløbige erfaringer fra 2020 har vist, at projektet i vid udstrækning medvirker til at skabe kendskab til det danske uddannelsessystems opbygning, indhold og ikke mindst krav. VIAs anden evalueringsrapport "Uddannelsesdansk" forventes publiceret i sommeren 2022.

Ressourcepersoner og central understøttelse

DSA-koordinatorer – en faglig ressource

Alle skoler i Aarhus har som udgangspunkt et fagligt fyrtårn inden for DSA-området – en DSA-koordinator. Formålet hermed er at sikre, at alle skoler har en lokal ressourceperson, som kan rådgive ledelse og kolleger om undervisning og integration af elever med DSA. Ambitionen er, at alle koordinatorer har et fagligt fundament, hvorfor der hvert år udbydes diplommoduler inden for dansk som andetsprog og interkulturel pædagogik, så nye DSA-koordinatorer kan blive fagligt opdaterede.

Sammensætningen af opgaver og den tilhørende tid til at varetage opgaverne tilrettelægges lokalt, og dermed på den enkelte skole. Det ser dermed vidt forskelligt ud på skolerne og der er forskellige roller, funktioner og forventninger til, hvad DSA-koordinatoren kan, skal og gør.



Størstedelen af DSA-koordinatorernes fortællinger i DSA-undersøgelsen italesætter et samstemmigt ønske, om at have et DSA-team, der kan vejlede faglærere, da det kræver både viden om DSA og samarbejde for at lykkes med DSA-opgaven.

Det er væsentligt, at DSA-fokusset spredes som ringe i vandet og bliver et alment fokus frem for, at DSA-lærerne er de helte, der kommer og redder os. At få DSA-fokusset til at spredes – gennem ressourcepersoner – er ikke nemt og ”udbredelsen” forudsætter, at alle har tilstrækkelig viden om og forudsætning for at undervise børn med DSA. Der efterspørges desuden en styrket forvaltningsmæssig understøttelse med fokus på ledelsessparring og på lokal videns- og kapacitetsopbygning i forhold til opgaven omkring organisering af den supplerende undervisning.

Kompetencecenter for DSA

Kompetencecenter for dansk som andetsprog er placeret på Læssøesgades Skole. Kompetencecentret varetager den administrative opgave omkring sprogscreening og skoletilbud til skoleskifttere og tilflyttere jf. skolehenviingspolitikken samt visitationsopgaven omkring nyankomne børn og unge, som skal have et skoletilbud i modtagelsesklasse. Herudover understøttes skolerne med pædagogisk faglig videndeling via netværksmøder for DSA-koordinatorer og modtagelsesklasselærere og skolerne kan søge råd, vejledning og faglig sparring i forhold til skolernes pædagogiske arbejde med dansk som andetsprogsområdet. Der er tilknyttet 2,2 årsværk til Kompetencecentret til både de administrative og de pædagogisk faglige opgaver.

5

Økonomiske rammer

Udmøntning af ressourcer

Lovgivningen er bl.a. med til at angive de decentrales enheders faglige råderum, og ifølge byrådets overordnede økonomiske politik skal budgetansvar og beslutningskompetence følges ad. Det betyder at beslutninger så vidt muligt bør træffes der, hvor der er størst faglig viden for at opnå bedst mulig kvalitet og ressourceudnyttelse i arbejdet.

På den baggrund tildeles dagtilbud og skoler et samlet budget, som de kan prioritere til at løse deres samlede kerneopgave bedst muligt under de givne lokale forhold.

Budgetmidlerne til sprogindsatser på DSA-området udmøntes til dagtilbuddene og skolerne efter en række besluttede budgettildelingskriterier, og tager overordnet udgangspunkt i, at ressourcer følger opgaven omkring sprogstimulering af børn med DSA.

Budgetmodel på dagtilbudsområdet



— **2,5 mio. kr.** —

SPROGSTIMULERING 0-2-ÅRIGE DSA-BØRN



— **8,4 mio. kr** —

SPROGSTIMULERING 3-6-ÅRIGE DSA-BØRN



— **4,6 mio. kr.** —

INVESTERING I BØRNS FREMTID



— **0,8 mio. kr. til driften** —

OBLIGATORISK SPROGSTIMULERINGSTILBUD

*budgettildelingen er uafhængig af antal af indskrevne børn,
da der løbende skal kunne indskrives børn.*

Budgetmodel på skoleområdet



— **34,0 mio. kr.** —

SUPPLERENDE UNDERVISNING I DANSK OM ANDETSPROG

Her udmeldes 5,758 kr. pr elev med sprogstøttebehov



— **22,3 mio. kr** —

BASISUNDERVISNING I DANSK – MODTAGELSESKLASSER

Pt. 23 klasser svarende til ca. 1 mio. kr. til hver



— **6,0 mio. kr.** —

OPGAVEBESTEMT RESSOURCE

svarer til ca. 1.300 kr. pr. DSA-elev i gennemsnit.

