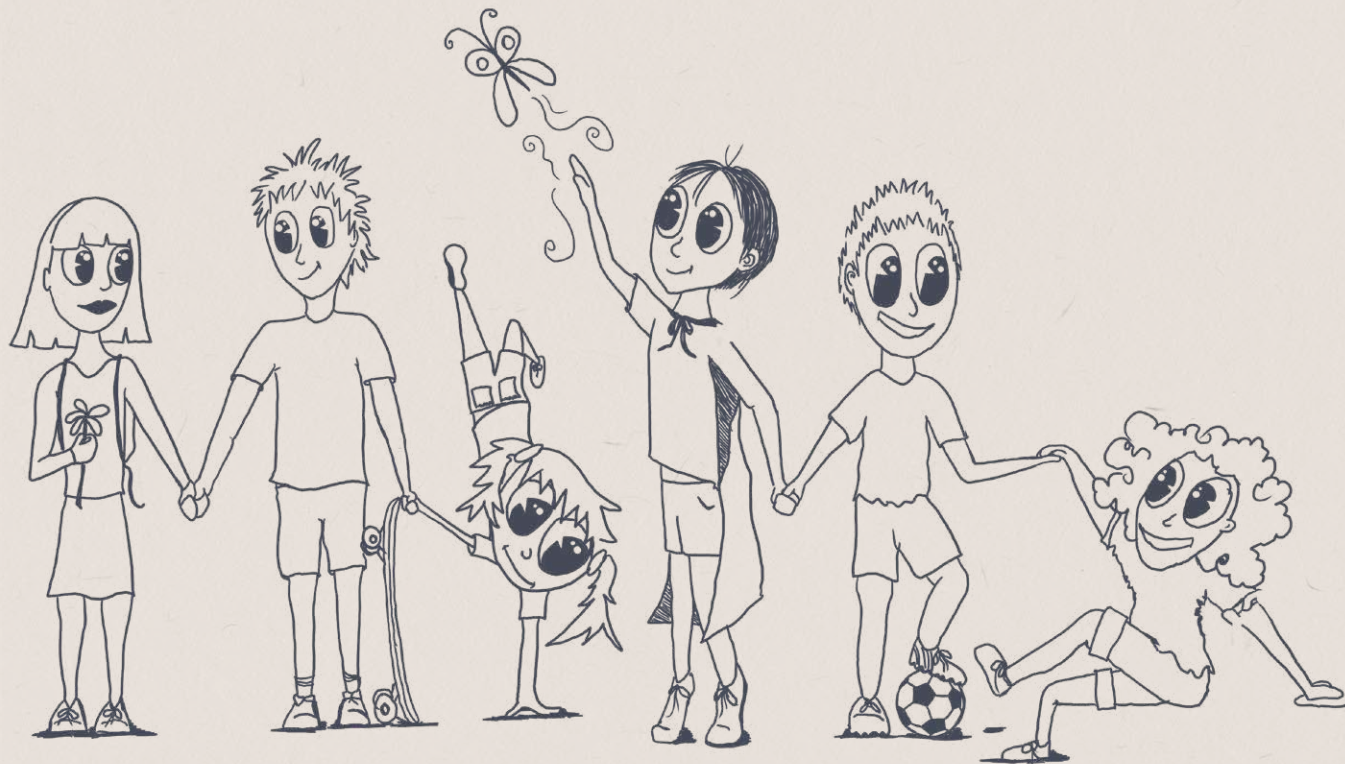


Januar 2025

OMSTILLINGSPLAN FOR BØRN OG UNGE PÅ VEJ MOD BREDERE BØRNEFÆLLESSKABER



INDHOLDSFORTEGNELSE

Indledning	3	Styrket forældresamarbejde	23
Aftalen om budget 2025 - 2028	4	Forebyggelse af fravær	24
Om udarbejdelse af omstillingsplanen	5	Trivsel og fællesskaber	25
Historik for Brede Børnefællesskaber	7
Målet med Brede Børnefællesskaber	8	Overgang fra special- til almenklasse	26
Brede Børnefællesskaber bygger på indsigter fra praksis... ..	9	PPR ud på skoler og i dagtilbud	27
De fire indsatser i Brede Børnefællesskaber	10	Omprioritering og investering i kørsel og specialskoler	29
.....
Strukturelle økonomiske udfordringer	12	Udmøntning af de varige midler	30
Omstillingsplan på vej mod Brede Børnefællesskaber	13	Finansiering af omprioritering af midler til skoleområdet fra Børn og Unge	31
Investeringer i skolerne	14	Tilførsel af penge til Børn og Unge og fordeling af penge inden for Børn og Unge	32
Typer af investeringer 2025-2028	15
Udmøntning af engangsmidler til investeringer 2025-2028 ...	16	Bilag 1. Investeringsforlag	
Proces for skolernes beslutning om investeringer	17	Bilag 2. Omprioriteringer i Børn og Unge	
Opfølgning	18	Bilag 3. Høring af forslag til omprioriteringer	
Lokal praksisudvikling	21		
Sammenhæng mellem dagtilbud og skole.....	22		

INDLEDNING

Alle børn og unge skal have et godt børneliv. Brede Børnefællesskaber er den fælles tilgang til at have dagtilbud, skoler og fritids- og ungdomsskoletilbud, hvor alle børn og unge kan lære, trives og udvikle sig.

I løbet af de sidste ti år er andelen af børn og unge, som har behov for et specialpædagogisk tilbud været stigende, hvor det nu er ca. 6 procent, som modtager deres undervisning uden for det almene tilbud. Samme udvikling ses på dagtilbudsområdet. Dette har store konsekvenser for børnene, familierne, skolerne og økonomien.

I 2021 besluttede byrådet, at der skulle udarbejdes en analyse, som skaber et velunderbygget afsæt for løsningsmuligheder i forhold til, hvordan flere børn og unge kan indgå og trives i de brede børnefællesskaber i deres lokale folkeskole, dagtilbud og fritidstilbud. På baggrund af analysen besluttede byrådet med vedtagelsen af budgettet for 2023 at afsætte 55 mio. kr. årligt til Brede Børnefællesskaber. Brede Børnefællesskaber er dermed både konkrete indsatser, som skal vende udviklingen og en kulturændring. Det tager tid at vende udviklingen, og resultaterne af Brede Børnefællesskaber slår ikke igennem allerede i 2024. Det ses blandt andet i et stigende underskud i skolernes økonomi.

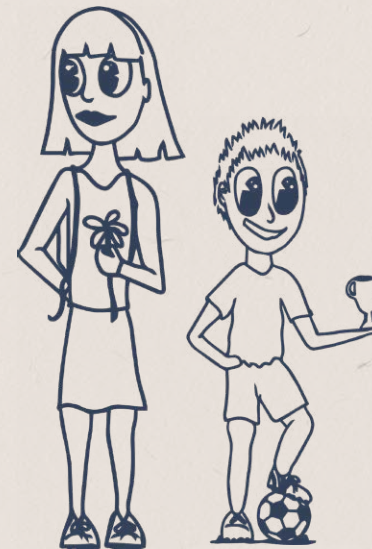
Det stigende underskud var baggrunden for, at byrådet besluttede at give et ekstraordinært tilskud til skolernes økonomi i 2024 og igangsætte en analyse af skolernes økonomi til forhandlingerne om budget 2025. Med vedtagelsen af budget 2025 blev det besluttet at give skolerne et vedvarende løft på 50 mio. kr. årligt og investeringer på 210 mio. kr. i perioden 2025-2028, samt omprioriteringer inden for Børn og Unge på 50 mio. kr. i perioden 2025-2028 til skoleområdet.

Omstillingsplanen indeholder forslag til, hvordan investeringerne udmøntes, og hvilke investeringsforslag der kan være med til at vende udviklingen. Derudover indeholder omstillingsplanen også forslagene til omprioriteringerne inden for Børn og Unge. Beslutninger om investeringer på den enkelte skole vil tage afsæt i lokale behov og udfordringer.

AFTALEN OM BUDGET 2025 - 2028

En stærk folkeskole

- **50 mio. kr. årligt**
fra 2025 og frem til et varigt løft af skolernes økonomi, som skolerne selv prioriterer
- **60 mio. kr. i 2025 & 50 mio. kr. årligt i 2026-2028**
engangsmidler til investeringer i folkeskolen. Investeringerne skal bygge oven på Bredere Børnefællesskaber
- **50 mio. kr. i alt i 2025-2028**
engangsmidler til investeringer i skoleområdet fra andre dele af Børn og Unge



Yderligere investeringer

Forligsparterne er enige om, at det er nødvendigt at se på behovet for yderligere investeringer i folkeskolen i de kommende år – ud over dem, som indgår i aftalen om budget 2025-2028

Budgetmodel for specialundervisning

Til budget 2026 skal der udarbejdes en analyse af forskellige budgetmodeller, der tager højde for landsplansudviklingen i segregeringsgraden, herunder de økonomiske konsekvenser samt mulige finansieringskilder hertil

Omstillingsplan

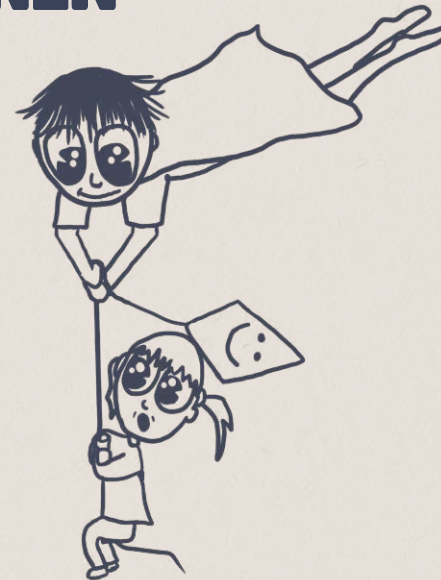
Børn og Unge skal forelægge en omstillingsplan for budgetforligskredsen primo 2025, som er koordineret med tiltag i Sociale Forhold og Beskæftigelse

OM UDARBEJDELSE AF OMSTILLINGSPLANEN

Omstillingsplanen for Børn og Unge er udarbejdet i perioden oktober til december 2024.

Omstillingsplanen består både af forslag til interne omprioriteringer i Børn og Unge til skoleområdet og forslag til investeringer i skolerne med henblik på, at flere børn kan lære, trives og udvikle sig i en almenklasse.

Forslagene til investeringer bygger oven på indsatserne under Brede Børnefællesskaber. For det første er der forslag om, at der skal investeres i lokal praksisudvikling, som er én af de politisk besluttede indsatser under Brede Børnefællesskaber. Indtil nu har skolerne skulle arbejde med indsatsen inden for eget budget. For det andet er der midler til lokale investeringer på skolerne, hvor skolerne kan igangsætte investeringer ud fra lokale behov og udfordringer. Der er forslag til investeringer, som skolerne kan vælge, hvis de matcher deres behov. Dertil kommer, at der er tværgående investeringer, fx i forhold til fravær, trivsel og kørsel.



Omstillingsplanen er udarbejdet med inddragelse af og i dialog med repræsentanter for skoleledere, dagtilbudsledere, UngiAarhus-ledere, lederforeninger, faglige organisationer, forældreorganisationer, organisationer for børn og unge med handicap og Sociale Forhold og Beskæftigelse.

Det er blandt andet sket på en workshop den 12. november 2024 med ca. 80 deltagere, hvor der var mulighed for at kvalificere forslag til investeringer i folkeskolen og komme med nye forslag til investeringer.





Fora hvor der har været dialog om omstillingsplanen:

- Workshop den 12. november 2024 om forslag til investeringer
- Separate møder mellem rådmand og direktør og følgende: BUPL, FOA, Århus Lærerforening, Skole og Forældre, Aarhus Forældreorganisation, Aarhus Skolelederforening, Dagtilbudslederforeningen i Aarhus og Lederforeningen for UngiAarhus
- Møder mellem Børn og Unge og henholdsvis Borgmesterens Afdeling og Sociale Forhold og Beskæftigelse med deltagelse af borgmester/rådmænd og direktører
- Børn og Unge-udvalget
- Møder mellem rådmanden for Børn og Unge og partier i byrådet
- Sammen om skolen
- Direktørens møder med henholdsvis faglige organisationer og lederforeninger
- Møder med ledere og medarbejdere i Sociale Forhold og Beskæftigelse om forslag til investeringer, som vedrører forebyggelse af fravær
- HMU

HISTORIK FOR BREDERE BØRNEFÆLLESSKABER



↑
Analyse af indsigter fra praksis – borgere, almen- og specialområdet og PPR

↑
Byrådet afsætter 55 mio. kr. årligt til Brede Børnefællesskaber som del af budget 2023

↑
Opstart af implementering af indsatser til Brede Børnefællesskaber

↑
Analyse af skolernes økonomi

↑
Udarbejdelse af omstillingsplan



MÅLET MED BREDERE BØRNEFÆLLESSKABER

Vi ved, at børn og unge, der trives, lærer og udvikler sig i de almene børnefællesskaber, klarer sig bedst i livet.

Derfor vil vi med Breder Børnefællesskaber bidrage til at vende udviklingen, så færre børn mistrives og færre har behov for et specialpædagogisk tilbud.

Alle børn og unge skal have et lokalt tilbud af høj kvalitet – og børn i udfordringer skal hjælpes tidligere og tættere på deres hverdag.

BREDERE BØRNEFÆLLESSKABER STÅR PÅ

FN's Salamanca-erklæring

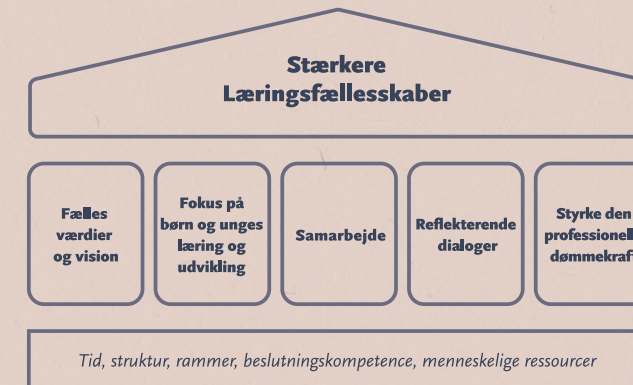
Danmark forpligter sig til at arbejde for

- alle børn har en grundlæggende ret til uddannelse og skal have mulighed for at opnå og opretholde et acceptabelt læringsniveau
- de, der har særlige uddannelsesmæssige behov, skal have adgang til almindelige skoler, som skal være i stand til at imødekomme deres behov ved at anvende en pædagogik, der er centreret omkring det enkelte barn
- almindelige skoler, som har denne inklusive orientering, er det mest effektive middel til at bekæmpe diskrimination, skabe trygge fællesskaber, bygge det inklusive samfund og opnå uddannelse for alle

Børne- og ungepolitikken



Stærkere Læringsfællesskaber



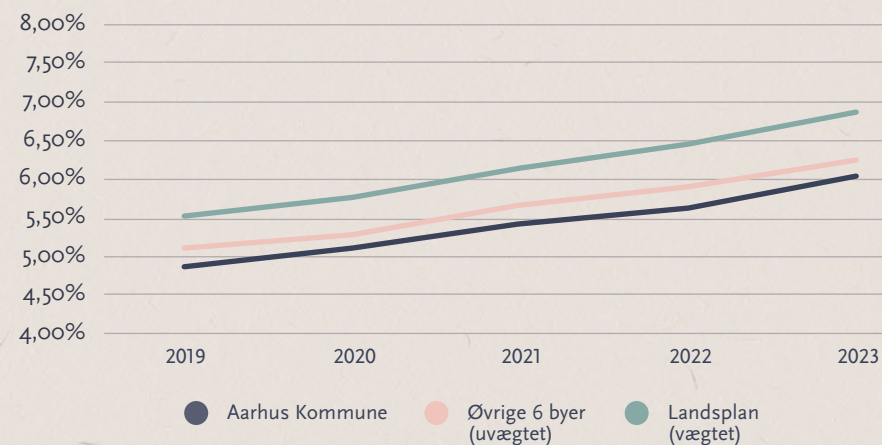
BREDERE BØRNEFÆLLESSKABER BYGGER PÅ INDSIGTER FRA PRAKSIS

”Indsigter fra praksis”, som er analysen bag bredere børnefællesskaber, peger på en række områder, hvor der er brug for ændringer for, at det lokale dagtilbud, folkeskole og fritidstilbud er det rette tilbud for alle børn:

- Tid og ressourcer til forebyggende og tidlige indsatser samt til at gøre en ekstra indsats for børn i udfordringer
- Flere specialpædagogiske kompetencer hos medarbejderne til at arbejde med børn i udfordringer
- Større ledelsesmæssigt fokus på inkluderende pædagogiske miljøer og læringsmiljøer
- Større fleksibilitet mellem almen- og specialområdet
- Hurtigere afklaring og bedre understøttelse af den indsats, som et barn i udfordringer skal have, blandt andet fra PPR
- Mere fleksibelt tværgående samarbejde

Derudover bliver skolernes økonomi udfordret af, at flere børn har behov for specialundervisningstilbud, da betalingsbudgettet til specialundervisning ikke rækker til antallet af elever, som er visiteret til specialklasser.

Udvikling i segeringsgraden på landsplan, i Aarhus Kommune og i de øvrige 6 bykommuner 2019-2023



Andelen af børn i specialundervisning i Aarhus Kommune ligger under landsgennemsnittet og under, hvad man kan forvente ud fra kommunens rammevilkår og en landsgennemsnitlig visitationspraksis. På skoleniveau henvises der i de fleste skoledistrikter elever til specialundervisning på et niveau, der ligger inden for det forventede.

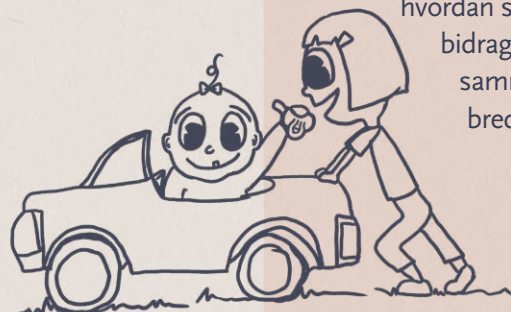
DE FIRE INDSATSER I BREDERE BØRNEFÆLLESSKABER

1.

Dagtilbud for Alle

I Dagtilbud for Alle arbejder vi på at styrke alle børns deltagelsesmuligheder i almenmiljøet, så de kan trives, lære og udvikle sig og opleve at være en værdifuld del af børnefællesskabet i deres lokale dagtilbud. Det gør vi konkret ved:

- 1 At gennemføre praksisnær kompetenceudvikling i alle kommunale og selvejende dagtilbud i perioden 2024-26. Kompetenceudviklingen skal styrke den faglige ledelse af det pædagogiske arbejde og klæde medarbejderne på til at arbejde med og anvende specialpædagogiske principper i det pædagogiske arbejde.
- 2 Fra oktober 2024 og et år frem at afprøve og undersøge, hvordan specialgrupper i et alment dagtilbud kan bidrage til, at børn med et støttebehov kan være sammen med jævnaldrende børn i de almene/brede børnefællesskaber.



2.

Skole for Alle

I Skole for Alle arbejder vi 1) på at styrke alle børns deltagelsesmuligheder i almenmiljøet, så de kan trives, lære og udvikle sig og opleve at være en værdifuld del af børnefællesskabet på deres lokale skole og 2) på at styrke muligheden for, at børn med specialpædagogiske behov kan få et specialundervisningstilbud i deres nærmiljø. Det gør vi ved:

- 1 At gennemføre praksisnær kompetenceudvikling i alle folkeskoler. Kompetenceudviklingen skal styrke den faglige ledelse af det pædagogiske arbejde og klæde medarbejderne på til at arbejde med og anvende specialpædagogiske principper i almenundervisningen.
- 2 At etablere et nyt undervisningstilbud (PLUSklasser) med både almenelever og henviste elever med specialpædagogisk støttebehov. PLUSklasserne udrulles over en tre-årig periode (fra børnehaveklasse) i klynger af 2-4 nærtliggende skoler.
- 3 At arbejde på, at elever med behov for et specialundervisningstilbud / specialklasse i højere grad end i dag får tilbudt en plads på en skole i deres nærmiljø.



DE FIRE INDSATSER I BREDERE BØRNEFÆLLESSKABER

3.

PPR – tidligere indsats, tættere på praksis

I PPR tidligere indsats, tættere på praksis arbejder vi på, at PPR skal komme tidligere ind i opgaven, når et barn er på vej i udfordringer ved at have fokus på fællesskaberne, som børnene er en del af, samt ved at være tættere på praksis og levere praksisnær understøttelse i dagtilbud og skoler. Det gør vi ved:

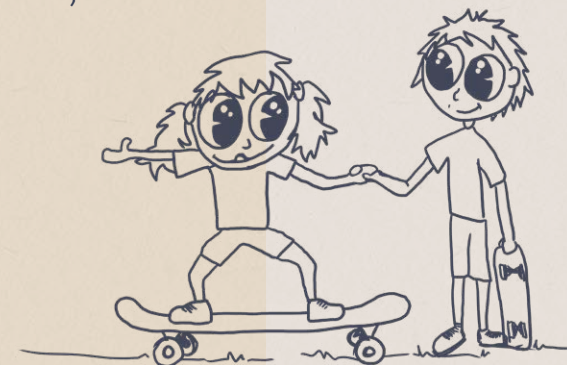
- 1 At etablere en ny tilgang til inddragelse af PPR, som understøtter, at PPR kommer tidligere ind i opgaven og arbejder praksisnært i fællesskabet omkring børnene.
- 2 At organisere og prioritere PPR's ressourcer, så det understøtter, at PPR kan komme tidligere ind i opgaven og være tættere på praksis.

4.

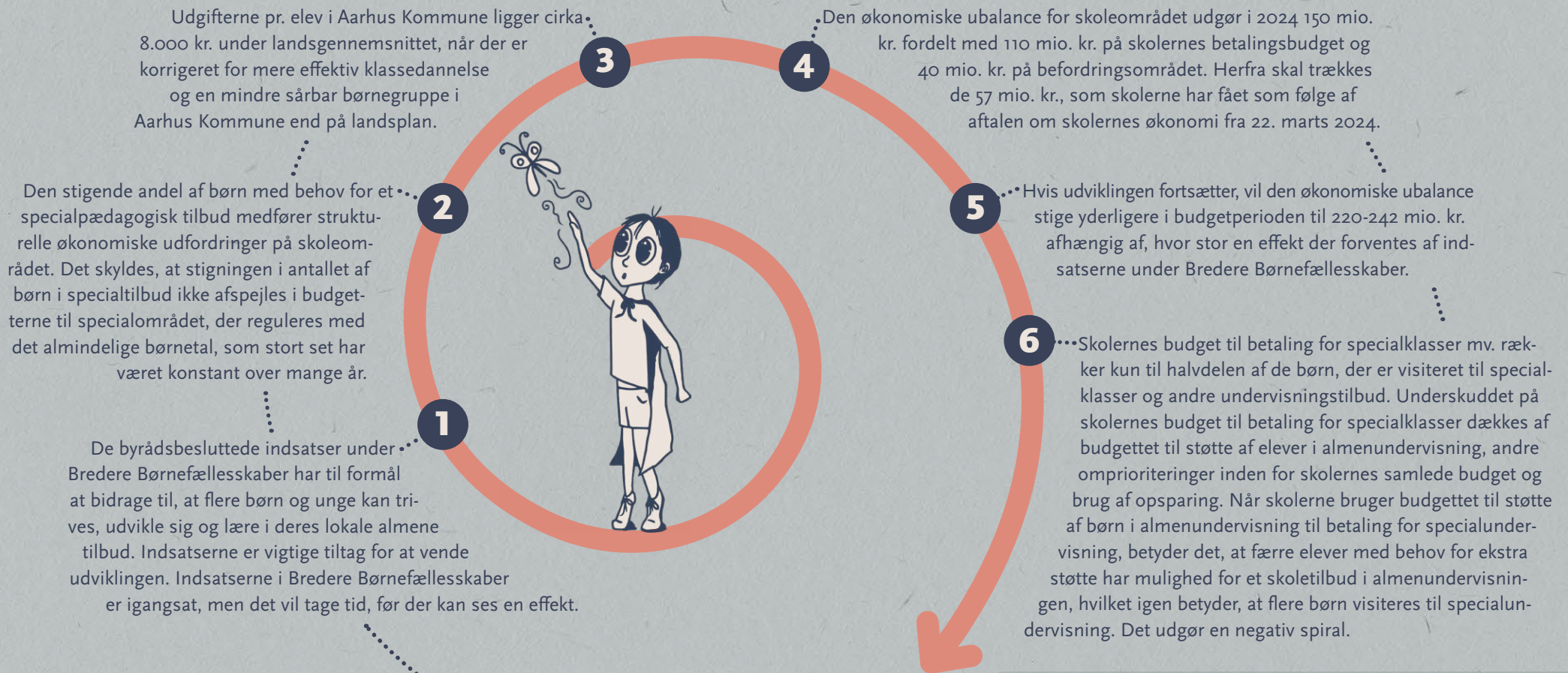
Styrket tværgående samarbejde mellem Børn og Unge og Sociale forhold og Beskæftigelse

I det styrkede tværgående samarbejde arbejder vi på at forandre og styrke samarbejdet mellem familien, dagtilbud, skoler, PPR samt myndighedsrådgivere og -udførere på social- og beskæftigelsesområdet. Det er for, at løsninger findes tidligere, så indsatserne bliver mere helhedsorienterede og så tæt på barnets og familiens hverdag som muligt. Det gør vi ved:

- 1 At udbrede Relationel Velfærd som samarbejdsmodel til alle skoledistrikter.
- 2 At afprøve og undersøge, hvordan en tovholderfunktion kan være med til at understøtte Relationel Velfærd, som samarbejdsmodel.



STRUKTURELLE ØKONOMISKE UDFORDRINGER PÅ SKOLEOMRÅDET



Tilførsel af varige midler i budget 2025-2028 og midler til investeringer i budget 2023 og 2025 er skridt på vejen mod, at Aarhus Kommune alt andet lige ikke er blandt de kommuner, som bruger færrest penge på folkeskolen. Men der er behov for at tilføre skolerne flere varige midler og flere midler til investeringer i Brede Børnefællesskaber for, at flere børn kan lære, trives og udvikle sig i de almene klasser og skabe balance i skolernes økonomi.

OMSTILLINGSPLAN PÅ VEJ MOD BREDERE BØRNEFÆLLESSKABER

Investeringerne baseres på viden om det, der virker og skaber værdi, men der vil også være investeringer i afprøvning af tiltag, hvor der er usikkerhed om virkningen af dem, da der er behov for nytænkning i løsningerne. Indsatser og investeringer bidrager til fælles formål og mål for de samme børn, hvorfor det er vanskeligt at adskille effekterne af de forskellige indsatser og investeringer.

6 Flere børn i almene skoletilbud forventes også at have positive effekter for børnenes egen livsmestring, videre uddannelsesforløb og arbejdsmarkedstilknytning. Det betyder også færre offentlige udgifter og øgede skatteindtægter.

5 Øget trivsel blandt børn og unge kan også bidrage til reduceret fravær, og dermed færre forældre, som tildeles tabt arbejdsfortjeneste, hvilket betyder færre udgifter for Sociale Forhold og Beskæftigelse.

4 Det vil betyde, at skolerne forventes at have flere penge til støtteindsatser og forebyggende indsatser samt øvrige opgaver, som bidrager til børnenes trivsel, læring og udvikling.

1 Der investeres 210 mio. kr. i folkeskolerne og yderligere 50 mio. kr. i skoleområdet i perioden 2025-2028, som en del af løsningen på den forventede strukturelle ubalance på 220-240 mio. kr. årligt i 2028.

2 Investeringerne skal sammen med indsatserne under Brede Børnefællesskaber bidrage til, at flere børn kan lære, trives og udvikle sig i de almene klasser. Investeringerne skal også forebygge mistrivsel og fravær og sikre en bedre opsporing og forpligtende samarbejde omkring børn på vej i udfordringer.

3 Det forventes, at den samlede effekt af investeringerne på sigt vil være flere børn, som trives, færre børn i specialundervisningstilbud og dermed færre udgifter for skolerne til specialundervisning.



INVESTERINGER I SKOLERNE 2025-2028

Med afsæt i blandt andet analysen af Brederes Børnefællesskaber er der udviklet en række forslag til investeringer, som forventes at kunne medvirke til, at flere børn kan lære, trives og udvikle sig i den almene undervisning.

Forslagene til investeringer er blevet kvalificeret på en workshop for interessenter på skoleområdet, hvor der også var mulighed for at komme med nye forslag. På workshoppen kom der mange forslag til nye lokale investeringer, se næste side.

På baggrund af workshoppen er nogle forslag til investeringer blevet justeret, nogle er udgået og et nyt er kommet til.

Omstillingsplanen indeholder én investering, som alle skoler skal arbejde med, nemlig lokal praksisudvikling med henblik på et vedvarende løft af medarbejdernes kompetencer for at skabe deltagelsesmuligheder for alle børn og unge. Lokal praksisudvikling og kompetenceløft forventes at bidrage til at vende udviklingen, så flere børn og unge trives, lærer og udvikler sig i det almene skoletilbud. Skolerne vælger selv fokus for den lokale praksisudvikling.

Derudover har skolerne mulighed for selv at vælge investeringer ud fra data og egne erfaringer, som er tilpasset deres lokale behov og udfor-

dringer med henblik på, at flere børn kan lære, trives og udvikle sig i den almene undervisning på deres lokale folkeskole.

Samlet set arbejdes der med tre typer af investeringer:

- 1 Investering, som alle skoler skal arbejde med
- 2 Investeringer, som den enkelte skole med afsæt i data vælger at arbejde med
- 3 Tværgående investeringer, som skal understøtte skolernes arbejde

Dertil kommer, at skolerne kan vælge at investere i faglig understøttelse af fx børn med læse- og/eller matematikvanskeligheder og flere undervisningsmaterialer på skolerne.

I omstillingsplanen er der også beskrivelser af tiltag til, hvordan PPR kan være en del af praksis i dagtilbud og skoler og understøtte, at flere børn trives, lærer og udvikler sig i den almene undervisning, samt tiltag om overgang fra specialklasse til almenklasse

Se side 21-29 og bilag 1 for beskrivelser af forslag og tiltag.



TYPER AF INVESTERINGER 2025-2028

1

Lokal praksisudvikling
Systematisk udvikling
af lærere og pædagogers
forudsætninger for at skabe
deltagelsesmuligheder
for alle

2

**Lokalt besluttede investeringer
med afsæt i data**

Eksempler fra workshoppen:

- Flere fagprofessionelle i undervisningen og mere tid til nærhed og relationer med børnene (co-teaching, holddeling, praksisfaglighed, samarbejde med PPR)
- Styrket og mere fleksibelt samarbejde mellem skole og UngiAarhus
- Lokale tilbud til børn på mellemtrinnet, så flere kan blive på deres lokale skole
- Mere fleksibilitet i skoledagen/skoleåret
- Styrkede børnefællesskaber og digitale fællesskaber
- Sammenhæng mellem dagtilbud til skole
- Og mange flere

3

**Tværgående
investeringer**

- Styrket forældresamarbejde
- Forebyggelse af fravær
- Trivsel og fællesskaber
- Kompetenceudvikling i dagtilbud
- Kørsel

BREDERE BØRNEFÆLLESSKABER

UDMØNTNING AF ENGANGSMIDLER TIL INVESTERINGER 2025-2028

50 mio. kr. i 2025-2028 fra omprioriteringer i Børn og Unge:

- 12,5 mio. kr. til skolerne
- 12,5 mio. kr. til kompetenceudvikling i dagtilbud
- 12,5 mio. kr. til kørsel
- 12,5 mio. kr. til specialskoler

12,5 MIO.

+ **=**

Pengene til skolerne fordeles efter størrelsen på skolernes samlede budget

222,5 MIO.
11,6 MIO. KR. TIL FELLES INDSATSER 210,9 MIO. KR. TIL SKOLERNE

210 MIO.

60 mio. i 2025 og 50 mio. årligt i 2026-2028 til investeringer i skolerne

LOKAL PRAKSIS-UDVIKLING
investering på alle skoler

60 MIO.

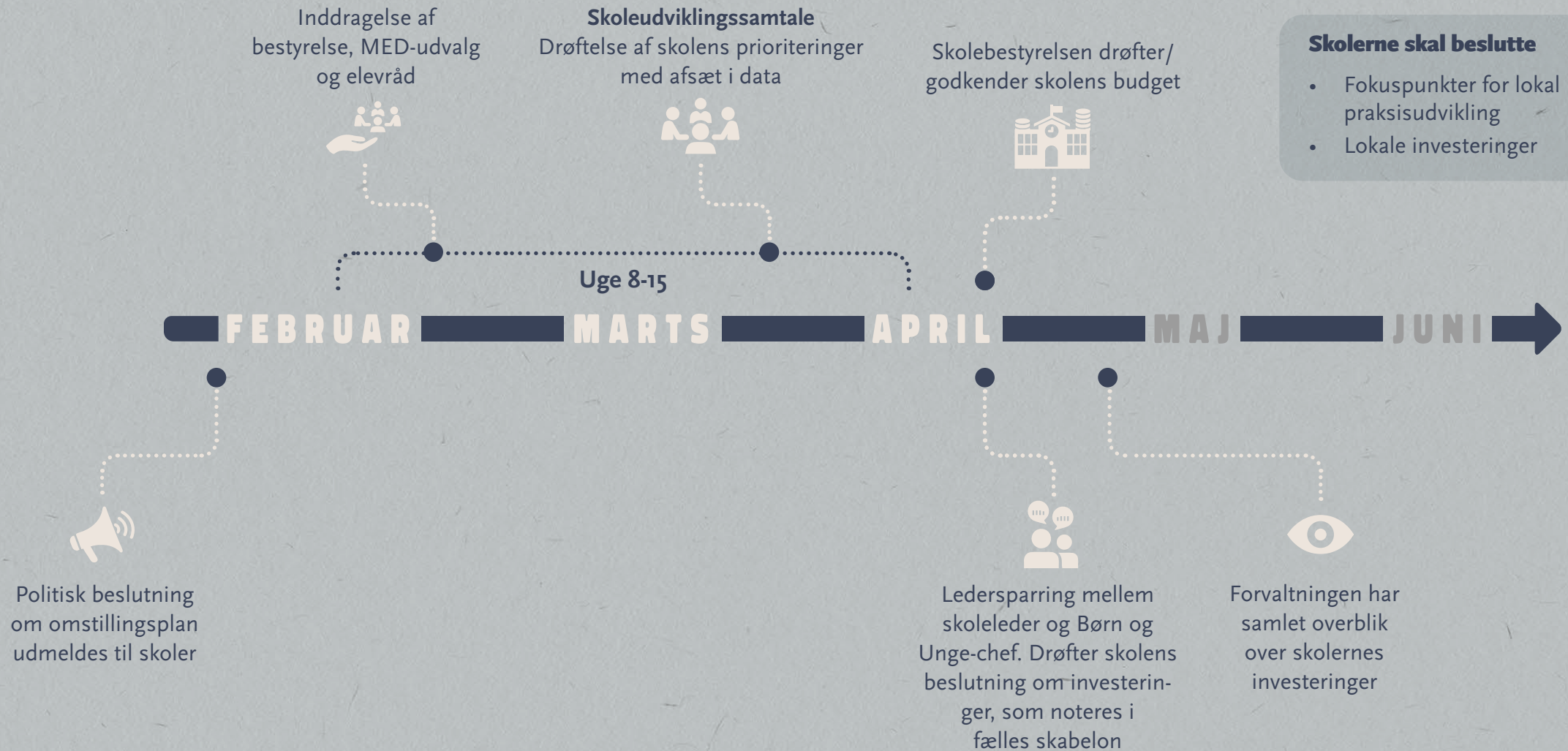
LOKALE INVESTERINGER PÅ DEN ENKELTE SKOLE

150,9 MIO.


LOKALE INVESTERINGER, FX

-  CO-TEACHING
-  SAMMENHÆNG DAGTILBUD OG SKOLER
-  STYRKET FORÆLDRESAMARBEJDE
-  MERE FLEKSIBILITET I SKOLEDAGEN/SKOLEÅRET

PROCES FOR SKOLERNES BESLUTNING OM INVESTERINGER



Skolerne skal beslutte

- Fokuspunkter for lokal praksisudvikling
- Lokale investeringer





Advisory Board for Breder Børnefællesskaber

Der er nedsat et advisory board bestående af eksperter fra uddannelses- og forskningsinstitutioner og fra praksis.

Advisory boardets opgave er at give faglig sparring til arbejdet med Breder Børnefællesskaber.

Om den forventede effekt af investeringerne

Det forventes, at den samlede effekt af investeringerne på sigt vil være flere børn, som trives, og færre børn i specialundervisningstilbud.

Det er ikke muligt at forudsige, hvor mange flere børn der på grund af investeringerne kan forventes at få et alment undervisningstilbud.

Der vil være andre forhold, som kan påvirke resultaterne i både positiv og negativ retning, fx de allerede igangsatte indsatser i Breder Børnefællesskaber.

Det er dog muligt at følge udviklingen tæt på en række centrale indikatorer i forhold til, om udviklingen går i den rigtige retning. Indikatorerne er udvalgt på baggrund af den indsats-teori, som er udarbejdet for Breder Børnefællesskaber, og indgår i evalueringen af Breder Børnefællesskaber.

Hvad vil være en del af opfølgningen?

- Segregeringsgrad
- Nærhed til undervisningstilbud
- Trivsel i undervisningstilbuddet
- Tidlige og praksisnære indsatser til børn på vej i udfordringer
- Lokal praksisudvikling af lærere og pædagogers kompetencer

Se side 19

OPFØLGNING

Hvem får hvad at vide?

- 1 På **bydækkende niveau** modtager Børn og Unge-udvalget årligt en afrapportering på indikatorerne på næste side.
- 2 På **skoleniveau** vil data for den enkelte skole på indikatorerne på næste side, indgå i ledelsesdialogen mellem Børn og Unge-chefen og skolelederen.

Hvordan følges der op?

Opfølgning på investeringerne sker på to niveauer:

- 1 På **bydækkende niveau**: som en del af den samlede opfølgning på Breder Børnefællesskaber.
- 2 På **skoleniveau**: som en del af den løbende ledelsesdialog mellem Børn og Unge-chefen og skolelederen, fx ledersparring og lærings-/skoleudviklingssamtaler.

Se side 20





HVAD VIL VÆRE EN DEL AF OPFØLGNINGEN?

HVAD VIL VI MÅLE?	HVORDAN VIL VI MÅLE DET?
Segregeringsgrad	<ul style="list-style-type: none">• Udvikling i antal/andel børn, som i børnehaveklasse starter i segregerede specialundervisningstilbud• Udvikling i antal/andel elever i segregerede specialundervisningstilbud• Udvikling i antal/andel nyvisiteringer af elever til segregerede specialundervisningstilbud• Udvikling i antal/andel elever der vender tilbage til almenklasse fra et segregeret specialundervisningstilbud• Udvikling i antal/andel elever i Nest-klasser og PLUSklasser
Nærhed *	<ul style="list-style-type: none">• Henviste elevers nærhed til Nest-klasser og PLUSklasser• Henviste elevers nærhed til specialklasse <p>* Indikatoren vedrører indsatsen Skole for Alle, hvor der arbejdes med at styrke muligheden for at få et specialundervisningstilbud i nærmiljøet.</p>
Trivsel	<ul style="list-style-type: none">• Udvikling i elevtrivsel i almenklasser, PLUSklasser og specialklasser
Tidligere indsatser til børn på vej i udfordringer *	<ul style="list-style-type: none">• Udvikling i typen af indstillinger til PPR• Ventetider / sagsbehandlingstid i PPR <p>* Indikatoren vedrører indsatsen PPR tidligere indsats, tættere på praksis</p>
Lokal praksisudvikling af lærere og pædagogers kompetencer *	<ul style="list-style-type: none">• Ledere og medarbejders vurdering af, om den lokale praksisudvikling bidrager til en bedre tilrettelæggelse af undervisningen• Ledere og medarbejders vurdering af, om den lokale praksisudvikling bidrager til udvikling af mere inkluderende læringsmiljøer• Ledere og medarbejders vurdering af, om udbyttet af den lokale praksisudvikling er blevet forankret i praksis• Ledere og medarbejders vurdering af, om de hos eleverne kan observere en effekt af arbejdet med deltagelsesmuligheder for alle <p>* Indikatoren vedrører også indsatsen Skole for Alle, hvor der arbejdes med at styrke lærere og pædagogers kompetencer med henblik på at skabe deltagelsesmuligheder for alle børn</p>



LOKAL PRAKSISUDVIKLING

Systematisk udvikling af lærere og pædagogers forudsætninger for at skabe deltagelsesmuligheder for alle

Hvilken værdi skal forslaget skabe?

Som led i Brede Børnefællesskaber er det politisk besluttet, at alle skoler skal arbejde med Skole for Alle, som blandt andet indebærer et kompetenceløft af medarbejdere med henblik på, at de tilegner sig viden om og anvender specialpædagogiske principper i almenundervisningen. Dette for at styrke læringsmiljøerne i almenklasserne. Dette investeringsforslag understøtter den ønskede udvikling af praksis ved at sætte fokus på den gode undervisning, som en forudsætning for at skabe deltagelsesmuligheder for alle børn. Ved at styrke almenområdet forebygger vi, at børn får behov for et specialundervisningstilbud – både i forbindelse med skolestart og senere i barnets skoleliv.

Hvad går investeringen ud på?

- Alle skoler skal arbejde systematisk med en lokal praksisudvikling blandt skolens medarbejdere. Det systematiske arbejde med lokal praksisudvikling indeholder både feedback og observationer i og af praksis.
- Skolerne arbejder med et fokusområde, som tager afsæt i lokale data, kompetencer, udfordringer og behov. Inden for skolens fokusområde vil det være op til en lokal beslutning, hvordan skolen bruger ressourcerne. Det kan fx være ved ansættelse af medarbejdere, der kan frigive tid hos kollegaer til observation og feedback på egen praksis, eller det giver sko-

lerne mulighed for at arbejde med co-teaching med to fagprofessionelle i klassen i flere timer.

- Forud for skolens arbejde blandt medarbejderne vil der være et målrettet forløb for hver skoles lederteam og pædagogiske læringscenter med fokus på at lede og forankre medarbejdernes kompetenceløft.
- Det systematiske arbejde med lokal praksisudvikling omfatter også de medarbejdere, der varetager opgaver i specialklasserne. Det er ligeledes hensigten at styrke kvaliteten af læringsmiljøerne i specialklasserne og herigennem bidrage til, at færre elever får langvarigt skolefravær, og dermed bliver bedre rustet til det, der kommer efter tiden i en specialklasse.
- Den systematiske praksisudvikling tilrettelægges lokalt med henblik på forankring og vedblivende anvendelse af nye kompetencer – også efter investeringsperioden.
- Forankring af den lokale praksisudvikling i dagtilbud, der i perioden 2024-2026 gennemføres i alle dagtilbud med henblik på at styrke deltagelsesmuligheder for alle børn i almenmiljøet også i forbindelse med skolestart. Det gøres konkret ved at frigøre tid til, at ledere i dagtilbud kan arbejde med opfølgning og faglig ledelse af medarbejdernes arbejde med at skabe deltagelsesmuligheder for alle børn.





SAMMENHÆNG MELLEM DAGTILBUD OG SKOLE

Hvilken værdi skal forslaget skabe?

Starten på skolelivet er en livsomvæltning, der involverer et møde med nye rammer, nye kammerater, nye krav og forventninger. Når børn skal starte i skolen, er det derfor centralt, at de møder genkendelighed, har en følelse af at høre til og oplever at kunne deltage i det nye i skolen. Forslaget lægger op til et tidligt og forpligtende samarbejde mellem dagtilbud og skoler, som medvirker til at styrke betingelserne for den gode skolestart for alle børn og dermed styrke chancerne for, at flere børn kan starte og forblive i en almenklasse på skolerne.

Hvad går investeringen ud på?

- At afsætte ressourcer til, at pædagoger i dagtilbud og skoler kan arbejde målrettet med sammenhæng i overgangen fra dagtilbud til skole, fx ved hjælp af tværgående temaer, fælles kompetenceudvikling og forældremøder.
- Overgangspædagogerne skal fungere som brobyggere og styrke sammenhængen i læringsmiljøerne på tværs af dagtilbud og skole.



STYRKET FORÆLDRESAMARBEJDE

Hvilken værdi skal forslaget skabe?

Forslaget skal styrke samarbejdet mellem hjem og skole og mellem forældre i bredere børnefællesskaber og dermed skabe et solidt fundament for at håndtere de udfordringer, som kan opstå i et barns skoleliv.

Med forslaget lægges der op til i endnu højere grad at inddrage forældrenes ressourcer i forhold til at skabe deltagelsesmuligheder for alle børn. Som forældre har man et medansvar for de fællesskaber, som ens børn indgår i, og de fagprofessionelle har et ansvar for at støtte forældrene heri.

Hvad går investeringen ud på?

Der etableres en eller flere sparringsgrupper med deltagelse af forskellige typer af forældreorganisationer, civilsamfundsorganisationer, faglige organisationer, repræsentanter fra dagtilbud, skoler og UngiAarhus samt repræsentanter for børn og unge.

Sparringsgruppen skal hjælpe med at afdække behov og pege på anbefalinger til at styrke forældresamarbejdet, som kan munde ud i konkrete indsatser.



FOREBYGGELSE AF FRAVÆR

Hvilken værdi skal forslaget skabe?

Formålet med investeringen er at styrke indsatsen for at nedbringe langvarigt skolefravær.

Investeringen skal bidrage til 1) at flere børn kan trives i de bredere børnefællesskaber i almenmiljøerne i folkeskolen og 2) at styrke det tværfaglige fokus på trivslen for de mest udsatte familier, hvor langvarigt skolefravær påvirker barnet selv, forældrene og eventuelle søskende.

Hvad går investeringen ud på?

- At fastholde fokus på den forebyggende fraværsindsats gennem øget systematik i fraværsopfølgningen på almenområdet.

- At der nedsættes en mindre gruppe med repræsentanter fra Børn og Unge, Sociale forhold og Beskæftigelse og regionen og evt. repræsentanter fra relevante civilsamfundsorganisationer, som kan arbejde case-baseret med udfordringsbilledet hos familier med børn, der oplever langvarigt skolefravær med henblik på at finde nye og uafprøvede måder at gribe problemstillingen an.
- At der vil være kompetenceudvikling af medarbejdere i specialklasserne, jævnfør investeringsforslaget om lokal praksisudvikling.

De tre spor skal koordineres med eksisterende fraværsindsatser, som allerede eksisterer i Børn og Unge og Sociale forhold og Beskæftigelse, fx det tværgående trivselsteam.



TRIVSEL OG FÆLLESSKABER

Hvilken værdi skal forslaget skabe?

Flere børn og unge skal kunne få gavn af Børn og Unges eksisterende sundhedsfremmende og forebyggende trivselsindsatser på deres skole, fx indsatser under Børneterapien, UngiAarhus, Sundhedsplejen, PPR og Pædagogik, Undervisning og Fritid (PUF). Forslaget skal medvirke til, at indsatserne sættes endnu bedre i spil og forankres bedre på skolerne med et fælles fokus på, hvordan indsatserne understøtter deltagelsesmuligheder for alle børn i skolen, gennem et styrket samarbejde med skolernes medarbejdere.

Samtidig kan der være for brug at afprøve andre trivselsindsatser, fx lokale trivselsteam på skolerne, som består af en psykolog, socialrådgiver og sundhedsplejerske.

Hvad går investeringen ud på?

Med denne investering er det målet at styrke forankringen af de nuværende trivselsfremmende tilbud til skolerne til gavn for børn på alle skoler. Forslag til indsatser, der med fordel kan styrkes:

- Børneterapiens holdforløb for børnegrupper, der har til formål at bryde negative spiraler med mistrivsel.
- Styrket fokus på børn og unges trivsel og fællesskaber i skolen via MOVE Aarhus med særligt fokus på personalet på skolen.
- Fritid for alle i UngiAarhus: Med fokus på at oversætte bredere børnefællesskaber til UngiAarhus og styrke kobling til skolen.
- Mere uddannet personale på skoler i MOT. Et koncept der understøtter personalet i at gøre eleverne modige og mere robuste i livet.
- Øget fokus på elevernes digitale liv i skolen: Almen og koordineret indsats med fokus på alle klassetrin i skolen.
- Lokale trivselsteam forankret på den enkelte skole bestående af en psykolog, en socialrådgiver og en sundhedsplejerske.



OVERGANG FRA SPECIAL- TIL ALMENKLASSE

Der var udviklet et investeringsforslag om at tildele midler til at understøtte et barns overgang fra special- til almenklasse til den skole, der modtager et barn i en almenklasse.

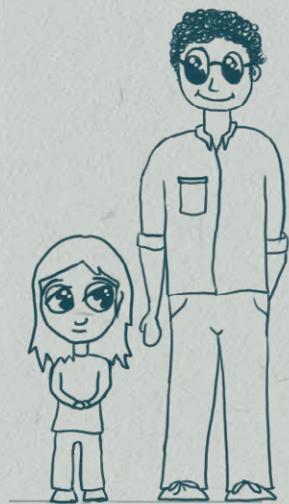
Tilbagemeldingen på workshoppen var dog generelt, at man i stedet for at tildele midler bør arbejde med et styrket fokus på, at specialundervisning er et midlertidigt tilbud, hvor målet er, at barnet vender tilbage til en almenklasse.

Desuden var tilbagemeldingen, at man frem for at tildele nye midler bør fjerne økonomiske incitamenter, der i dag trækker ”den forkerte vej”, når ønsket er, at færre børn indstilles til specialundervisning uden for almenmiljøet, og flere børn vender tilbage fra specialklasse til almenklasse.

Konkret vil der blive arbejdet med blandt andet følgende tiltag:

- Der vil på forskellig vis blive arbejdet på at styrke fokus på, at specialklasse er et midlertidigt tilbud – fx ved at se på udformningen af statusskemaerne for børn i specialklasse og ved at se på muligheden for at arbejde med en tidsbegrænsning for specialklasseforløb
- Midler til lokal praksisudvikling i specialklasserne skal understøtte, at der kommer et styrket fokus på tilbagevenden til almenklasse.
- En afdækning af økonomiske incitamenter i forhold til, at skoleleder træffer beslutning om at indstille et barn til specialundervisning uden for almenmiljøet eller tilbagesluse et barn fra specialklasse til almenklasse.

PPR UD PÅ SKOLER OG I DAGTILBUD



På baggrund af budget 2025 – 2028 igangsættes der yderligere tiltag i forhold til en omlægning af PPR's arbejde, som sikrer, at den største del af arbejdstiden for PPR's medarbejdere foregår i dagtilbud og skoler og i et tæt samarbejde med de lokalt forankrede relationelle velfærdsteams i Sociale Forhold og Beskæftigelse.

Konkret vil der blive arbejdet med blandt andet følgende tiltag:

- PPR-medarbejdernes opgaveløsning skal i videst muligt omfang foregå lokalt i dagtilbud og skoler. Først og fremmest i form af direkte samarbejde med lærere og pædagoger i praksis blandt børnene og i form af sparring og supervision med det pædagogiske personale. Hertil kommer øvrige opgaver såsom udarbejdelse af pædagogiske psykologiske vurderinger, klyngemøder, administrative opgaver mv., der ligeledes så vidt muligt varetages lokalt i dagtilbud og skoler, så PPR-medarbejderen er tæt på og tilgængelig og kan tilrettelægge varetagelsen af de øvrige opgaver ud fra dette.
- Lokal Åben Rådgivning på skoler og i dagtilbud udvides med det formål at styrke den tidlige dialog og indsats, når lærere, pædagoger eller ledere oplever en udfordring. Åben rådgivning er et professionelt sparringsrum, hvor ledelse, lærere og pædagoger med PPR uformelt kan drøfte trivselsmæssige og faglige problematikker i forbindelse med deres praksis, hvor PPR-medarbejderen kan anbefale et hurtigt næste skridt, gå med ned i praksis mv.



PPR UD PÅ SKOLER OG I DAGTILBUD

- Tidsforbruget forbundet med udarbejdelse af pædagogiske psykologiske vurderinger skal nedbringes. Det skal ske gennem faglig sparring, opfølgning og dialog med medarbejderne. Samtidig skal det afprøves at brede opgaven ud på flere medarbejdergrupper i PPR. Ved at nedbringe tiden for udarbejdelse af pædagogiske psykologiske vurderinger vil der kunne frigøres tid til det forebyggende og praksisnære samarbejde, hvilket igen vil kunne bidrage til at nedbringe efterspørgslen på pædagogiske psykologiske vurderinger.
- Der vil være fokus på at opnå en medarbejdersammensætning, der med profiler og kompetencer afspejler PPR's forskellige opgaver med både forebyggende indsatser og lov- bundne individrettede opgaver, og som samtidig tilgodeser behovet og ønsket om en øget forebyggende og praksisnær indsats. Det vil blandt andet ske i forbindelse med nyansættelser, hvor der vil være vægt på ansøgernes kompetencer inden for forebyggende praksisnær understøttelse.



- Fra februar 2025 er Relationel Velfærd udrullet i alle skoledistrikter i Aarhus Kommune. Dermed er der også en klar struktur, der understøtter arbejdet og den tidligere og hurtigere hjælp til børn og familier i udfordringer, og som gør, at hjælpen bliver koordineret og sammenhængende. PPR kommer herved til at indgå i et fast, forpligtende samarbejde som del af de lokale teams i alle skoledistrikter. Et samarbejde, der altid skal tage udgangspunkt i barnets og familiens udfordringer.

OMPRIORITERING OG INVESTERING I KØRSEL OG SPECIALSKOLER

Analysen af skolernes økonomi viste, at der i 2028 forventes en strukturel ubalance på budgettet til kørsel på 52 mio. kr. årligt og 35 mio. kr. årligt på budgettet til specialskoler.



I perioden 2025-2028 omprioriteres og investeres 25 mio. kr. i kørsel og specialskolebudgettet. Midlerne finansieres af omprioriteringer fra andre dele af Børn og Unge.

50 mio. kr. fra omprioriteringer i Børn og Unge til skoleområdet

- 12,5 mio. kr. til skolerne
- 12,5 mio. kr. til kompetenceudvikling i dagtilbud
- 12,5 mio. kr. til kørsel
- 12,5 mio. kr. til specialskoler



På kørselsområdet styrkes den pædagogiske indsats med 3,9 mio. kr. i perioden, hvor der arbejdes med at skabe struktur, genkendelighed og tryghed i kørslerne, så flere børn kan samkøre. Derudover styrkes arbejdet med at sikre, at flere børn og unge overgår fra kørsel med taxa og minibus til offentlig transport.

Alt sammen bidragende til at øge livsdueligheden og ruste børnene til voksenlivet.

Jo bedre børnene bliver til at benytte offentlig transport og samkørsel, jo billigere bliver kørslen og på den måde er indsatsen med til at sænke udgiften til kørsel.



Samlet tilføres midler for at reducere underskuddet på henholdsvis budgettet til kørsel (12,5 mio. kr. i alt i perioden) og specialskoler (12,5 mio. kr. i alt i perioden).

På den måde reduceres skolernes medfinansiering af specialundervisning, midler som i stedet kan anvendes til almenområdet.

Se beskrivelse i [bilag 1](#).

UDMØNTNING AF DE VARIGE MIDLER

50 mio. kr. årligt



50 mio. kr. årligt fra 2025 og frem til et varigt løft af skolernes økonomi



Midlerne indgår i skolernes samlede prioritering



Midlerne udmøntes som en del af betalingsbudgettet til specialklasser

80/20

Betalingsbudgettet fordeles efter to kriterier. 80 % af budgettet fordeles proportionalt med et beregnet sårbarhedsindeks ud fra skoledistrikternes størrelse og gennemsnitlige sårbarhed. 20 % af budgettet fordeles ud fra nøglen for antal elever med anden herkomst end dansk

De varige midler er udmøntet til skolerne som del af budget 2025 som en forlængelse af udmøntningen af det ekstraordinære tilskud til skolernes økonomi med 57 mio. kr. i budget 2024

FINANSIERING AF OMPRIORITERING AF MIDLER TIL SKOLEOMRÅDET FRA BØRN OG UNGE

Med vedtagelsen af budget 2025-2028 er det besluttet, at Børn og Unge skal finde 50 mio. kr. til omprioriteringer til skoleområdet fra andre dele af Børn og Unge.

Finansieringen af omprioriteringerne findes med følgende besparelser.

Se beskrivelse i [bilag 2](#).

Besparelserne har været i høring ved direkte berørte parter i perioden 5. december 2024 – 5. januar 2025.

Der er modtaget 12 høringssvar.

Se [bilag 3](#) for høringssvar og opfølgning på høringen.

BESPARELSE	BESPARELSE I MIO. KR. OVER FIRE ÅR:
· Servicereduktion via tværgående poster i UngiAarhus	4,8
· Fokusskolen omlægges til specialklasse	1,7
· Den samlede læseindsats i Kompetencecenter for Læsning samt Kontoret Pædagogik, Undervisning og Fritid	6,8
· Pulje til sygeundervisning i hjemmet	1,8
· Fremrykning af et års administrative besparelser	9,7
· Fortsat aflysning af DHL	1,4
· Tandpleje for de 18-21 årige	2,5
· Teknisk et-årig justering af fremskrivningsprincipper på dele af Budget og Regnskabs udmeldingsbudgetter	21,4
· I ALT	50,0

TILFØRSEL AF PENGE TIL BØRN OG UNGE OG FORDELING AF PENGE INDEN FOR BØRN OG UNGE

Budgetmodeller tilfører penge til Børn og Unges tilbud fra kommunekassen. Når pengene er tilført Børn og Unge, fordeles de mellem almen- og specialområdet. Herefter er der budgettildelingsmodeller, som fordeles pengene til de enkelte dagtilbud og skoler. I budgettildelingsmodellerne er der indbyggede incitamenters i forhold til at bruge pengene og fordelingsnøgler, som bygger på sociale kriterier, antal børn osv.

Budgetmodel

Analyse af budgetmodeller til specialundervisning

Byrådet har besluttet, at der skal analyseres forskellige budgetmodeller, der i et vist omfang tager højde for den samfundsmæssige tendens, som landsplansudviklingen i segregeringsgraden udtrykker, herunder de økonomiske konsekvenser samt mulige finansieringskilder hertil.

Analysen afrapporteres i forbindelse med Magistratens budgetforslag for 2026. Der findes i forvejen en budgetmodel, som tilfører penge til skoleområdet ud fra antallet af elever.

Fordeling af penge mellem almen- og specialområdet



Når budgetmodellen har tilført penge til Børn og Unge, skal de fordeles mellem almen- og specialområdet.

Budgettildelingsmodeller

Analyse af budgettildelingsmodeller

Der findes en budgettildelingsmodel til almenområdet og mere end 15 forskellige modeller for specialområdet for skoler.

Mange af modellerne er helt eller delvist baseret på en proces med ansøgning, visitering og budgettildeling, herunder flere reguleringer af det tildelte budget. Derudover er der stigende udgifter på specialområdet og relativt megen administration forbundet med driften af visse modeller. Disse forhold sammen med incitamentsstrukturer gør, at der er behov for at analysere og udvikle modellerne.

Analysen forventes afsluttet ultimo 2026.