



Miljøgodkendelse

Iht. Lov om miljøgodkendelse m.v. af husdyrbrug, § 12

Kidelund svineproduktion Aps
Resengårdsvej 3
8380 Trige

Indhold

Datablad	1
Indledning	2
1 Resumé og samlet vurdering	3
1.1 Ansøgning om miljøgodkendelse	3
1.2 Ikke teknisk resumé	3
2 Afgørelse om miljøgodkendelse	5
2.1 Vilkårskatalog	6
2.2 Gyldighed	9
2.3 Retsbeskyttelse	9
2.4 Revurdering af miljøgodkendelsen	9
2.5 Offentlighed	9
2.6 Klagevejledning	10
Baggrund for Miljøgodkendelsen	12
3 Generelle forhold	12
3.1 Beskrivelse af husdyrbruget	12
3.2 Husdyrbrugets beliggenhed	12
3.2 Placering i landskabet	14
4 Husdyrhold, staldanlæg og drift	16
4.1 Husdyrhold og staldindretning	16
4.2 Ventilation	18
4.3 Fodring	18
4.4 Energi- og vandforbrug	20
4.5 Spildevand, herunder regnvand	22
4.6 Affald og døde dyr	22
4.7 Råvarer og hjælpestoffer	23
4.8 Driftsforstyrrelser eller uheld	24
5 Gødningsproduktion og – Håndtering	27
5.1 Gødningstyper og mængder	27
6 Forurening og gener fra husdyrbruget	29
6.1 Ammoniak og natur	29
6.2 Lugt	32
6.3 Fluer og skadedyr	33
6.4 Transport	34
6.5 Støj fra anlægget og maskiner	35
6.6 Støv fra anlæg og maskiner	37

6.7 Lys.....	37
7 Afsætning af husdyrgødning.....	38
7.1 Miljøteknisk redegørelse.....	38
7.2 Kommunens bemærkninger og vurdering.....	38
8 Bedste tilgængelige teknik (BAT).....	39
8.1 Ansøgers BAT-redegørelse.....	39
8.2 Kommunens vurdering af anvendelse af BAT:.....	43
9 Alternative løsninger og 0-alternativet.....	48
9.1 Alternative løsninger.....	48
9.2 0-alternativ.....	48
10 Husdyrbrugets ophør.....	50
11 Egenkontrol og dokumentation.....	51
Bilag 1 – Situationsplan.....	52
Bilag 2 – Oversigt over til -og frakørselsforhold.....	53
Bilag 3 - Husdyrbrugets beliggenhed og aftalearealer.....	54
Bilag 4 - Hørings svar Favrskov Kommune.....	55

Datablad

Landbrugets navn og beliggenhed	Kildelund svineproduktion Aps Resengårdsvej 3 8380 Trige
Matrikel nr.	Spørring By, Spørring 20a Spørring By, Spørring 20k Hæst By, Trige 9h Hæst By, Trige 9a Haraldslund Hgd., Grundfør 1f Grundfør By, Grundfør 1f Haraldslund Hgd., Grundfør 2h Grundfør By, Grundfør 1ac Grundfør By, Grundfør 100
CVR/P nr.	33069340
Ejer af ejendommen	Kildelund svineproduktion Aps Hallingvej 4 8370 Hadsten
Driftsansvarlig	Niels Grand Pedersen
Brugstype	Svinebrug
Godkendelsesbetegnelse	§ 12
Tilsynsmyndighed	Århus Kommune, sagsnr. NM/11/01213
Godkendelses dato	14. november 2012
Tilsyn	Kommunen har, som tilsynsmyndighed, ret til på et hvert tidspunkt at kontrollere om vilkårene i godkendelsen overholdes.
Næste revurdering af godkendelsen	År 2020, hvis der ikke foretages ændringer af produktionen. I dette tilfælde må kommunen som udgangspunkt ikke ændre vilkårene. Egenkontrol er undtaget fra denne beskyttelse.

Indledning

Når et husdyrbrug ønskes udvidet til mere end 210 dyreenheder (DE) i slagtesvin, skal anlæget med tilhørende udbringningsarealer til den producerede husdyrgødning godkendes i henhold til § 12 i Lov om miljøgodkendelse m.v. af husdyrbrug. Denne miljøgodkendelse er således udarbejdet efter lov om miljøgodkendelse m.v. af husdyrbrug, der har indarbejdet EU's VVM-direktiv¹ og IPPC-direktiv.

Ansøgningen om miljøgodkendelse er indsendt til Århus Kommune gennem Miljøstyrelsens elektroniske ansøgningssystem, første gang den 26. september 2011.

I dialog med ansøger om projektet er ansøgningen senere ændret og suppleret med yderligere oplysninger. Afgørelsen er truffet på baggrund af oplysninger indsendt med ansøgningens version 4, som er indsendt den 17. august 2012 samt øvrige supplerende oplysninger indsendt under sagsbehandlingen.

Der er foretaget høring af Favrskov kommune, i henhold til § 21 i husdyrbrugloven. Hørings svaret er vedlagt godkendelsen som bilag 4.

¹ Rådets direktiv 85/337/EØF om vurdering af visse offentlige og private projekters indvirkning på miljøet med senere ændringer (VVM: Vurdering af Virkninger på Miljøet)

1 Resumé og samlet vurdering

1.1 Ansøgning om miljøgodkendelse

Århus Kommune har modtaget en ansøgning om udvidelse af besætningen på Resengårdsvej 3, 8380 Trige. Den eksisterende besætning består af svin og kvæg, svarende til en produktion på i alt 106,52 DE, som ønskes udvidet til en ren svineproduktion svarende til 226,66 DE.

Der søges om fleksibilitet til at ændre ind- og afgangsvægten på slagtesvin, så længe antallet af dyreenheder ikke ændres, beregnet med den ved afgørelsestidspunktet gældende omregningsfaktor for slagtesvin.

Ændringen og udvidelsen medfører indretning af en eksisterende kvægstald til svin og opførelsen af en ny gyllebeholder på 3000 m³.

Husdyrproduktionen har ikke tidligere været miljøgodkendt.

I miljøgodkendelsen er der redegjort for konsekvenserne af at udvide husdyrholdet på bedriften, og for påvirkningen af miljøet i bred forstand. Bedriften har ikke biaktiviteter der i sig selv er omfattet af IPPC-direktivet.

Ansøgningen om miljøgodkendelse er indsendt til Århus Kommune den 26. september 2011 gennem Miljøstyrelsens elektroniske ansøgningsystem. Den sidste version af ansøgningen (version 4) er indsendt d. 17. august 2012.

1.2 Ikke teknisk resumé

Kildelund Svineproduktion Aps ansøger om miljøgodkendelse efter husdyrbruglovens § 12 til ændring af staldanlæg og udvidelse af dyreholdet på adressen Resengårdsvej 3, 8380 Trige. Virksomhedens CVR nr: 33069340.

Husdyrproduktionen på Resengårdsvej 3, 8380 Trige er en del af bedriften Kildelund Svineproduktion Aps som omfatter følgende øvrige ejendomme med husdyrproduktion:

Hallingvej 4, 8370 Hadsten, med tilladelse til årligt at producere 827 årssøer og 24.810 smågrise (7,2-30 kg).

Haraldsmarkvej 9, 8370 Hadsten, med tilladelse til årligt at producere 7550 slagtesvin (30-100 kg).

Nyvangs Allé 1, 8380 Trige, med tilladelse til årligt at producere 6000 slagtesvin (30-111 kg) svarende til 7240 slagtesvin (30-100 kg).

Bavnehøjvej 132, 8370 Hadsten, med tilladelse til årligt at producere 2530 slagtesvin (30-102 kg).

Århus Kommune vurderer, at der ikke er tale om samdrift jf. § 13 i husdyrbrugloven. Miljøgodkendelsen omfatter således kun den produktion, der foregår på ejendommen Resengårdsvej 3, 8380 Trige.

Produktion

På ejendommen Resengårdsvej 3 er der i dag en slagtesvineproduktion på 2244 slagtesvin (25-111kg) og 103 ungtyre af stor race (60-440 kg) svarende til i alt 106,52 DE.

Der ønskes en produktion med 8160 slagtesvin (32-107 kg) svarende til 226,66 DE. Udvidelsen er på i alt 120,15 DE. Der ønskes fleksibilitet i ind- og afgangsvægt for slagtesvin, indenfor det godkendte antal DE.

Ansøgningen tager udgangspunkt i det tilladte dyrehold på ejendommen. Produktionen har ikke tidligere været miljøgodkendt efter Lov om miljøgodkendelse mv. af husdyrbrug.

Tilladt dyrehold			Ansøgt drift		
Dyre kategori	Antal	DE	Dyre kategori	Antal	DE
Slagtesvin (25 – 111 kg)	2244	70,0	Slagtesvin (32-107 kg)	8160	226,66
St. race ungtyre (60-440 kg)	103	36,52			
I alt	-	106,52	I alt	-	226,66

Kildelund Svineproduktion Aps har nyligt erhvervet ejendommen Resengårdsvej 3 og ønsker at udnytte en eksisterende stald til slagtesvin. Ejendommen har en fin beliggenhed i relation til slagtesvineproduktion, da der er relativt langt til naboer.

Ændringer i anlæg

Ændringen og udvidelsen medfører indretning af en eksisterende kvægstald til svin og opførelsen af en ny gyllebeholder på 3000 m³.

Afsætning af husdyrgødning

Bedriften Kildelund Svineproduktion Aps driver ingen arealer. Al husdyrgødning vil blive afsat til 3. mands arealer (Kildelund I/S). Dette udløser krav om særskilt godkendelse af aftalearealerne. Hovedparten af aftalearealerne er beliggende i Favrskov Kommune, som således skal udarbejde en § 16-godkendelse for arealerne, der drives under kildelund I/S. Det er en betingelse for denne godkendelse, at der foreligger tilstrækkeligt godkendt aftaleareal førend miljøgodkendelsen udnyttes.

Miljøgodkendelsen

Miljøgodkendelsen regulerer driften i 8 år, hvorefter den skal revurderes på baggrund af de erfaringer, der har været med driften, og den udvikling der har været i metoder til reduktion af miljøpåvirkningen.

Kommunen har vurderet, at der kan meddeles godkendelse af det ansøgte projekt i henhold til de gældende regler. Miljøgodkendelsen er betinget af, at de fastsatte vilkår overholdes.

Projektet overholder husdyrgodkendelsesbekendtgørelsens² beskyttelsesniveauer. Aarhus Kommune har i henhold til bl.a. husdyrbrugloven³ vurderet at projektet kan gennemføres uden væsentlige påvirkninger af miljøet.

² Bekendtgørelse nr. 294 af 31. marts 2009 om tilladelse og godkendelse m.v. af husdyrbrug med senere ændringer.

³ Bekendtgørelse af lov nr. 1486 af 4. december 2009 om miljøgodkendelse mv. af husdyrbrug med senere ændringer.

2 Afgørelse om miljøgodkendelse

På grundlag af de i sagen foreliggende oplysninger meddeler Aarhus Kommune hermed godkendelse af svineproduktionen på Resengårdsvej 3, 8380 Trige, på nedenstående vilkår. Det er endvidere Aarhus Kommunes samlede vurdering, at miljøgodkendelsen med de pågældende vilkår ikke vil medføre en væsentlig virkning på miljøet.

Miljøgodkendelsen meddeles i henhold til husdyrbruglovens § 12, stk. 2 samt reglerne i husdyrgodkendelsesbekendtgørelsen, og omfatter de miljømæssige forhold, det vil sige forhold af betydning for det omgivende miljø som beskrevet i loven og bekendtgørelsen.

Godkendelser og tilladelser i forhold til anden lovgivning (f.eks. Byggeloven, m.v. samt tilladelse til afledning af spildevand og overfladevand) skal søges separat.

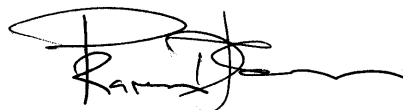
Ejendommen skal til enhver tid leve op til gældende regler i love og bekendtgørelser – også selvom disse regler eventuelt måtte være skærpede i forhold til denne godkendelse.

Godkendelsen skal, jf. § 17 i Bekendtgørelse om tilladelse og godkendelse mv. af husdyrbrug regelmæssigt og mindst hvert 10. år, tages op til revurdering. Den første regelmæssige vurdering skal dog foretages, når der er forløbet 8 år. Det er planlagt at foretage den første revurdering i 2020.

Aarhus Kommune den 12. november 2012:



Mogens Bjørn Nielsen
Afdelingschef



Karen Damgaard Hansen
Agronom

2.1 Vilkårskatalog

Miljøgodkendelsen meddeles under forudsætning af nedenstående vilkår:

Læsevejledning: Nummereringen af vilkårene er den samme som nummereringen af de enkelte afsnit i miljøgodkendelsens afsnit "Baggrund for miljøgodkendelsen". Den nærmere beskrivelse og vurdering for fastsættelse af vilkårene kan findes under det samme afsnit.

- 3.2.2.1 Bygninger og anlæg skal placeres i overensstemmelse med den vedlagte situationsplan (Bilag 1), samt være i overensstemmelse med de i ansøgningen beskrevne staldsystemer.
- 3.2.2.2 Der skal opføres skærmende beplantning øst og syd om den nye gyllebeholder.
- 4.1.2.1 Husdyrbruget tillades drevet med en maksimal årsproduktion på 226,66 DE i slagtesvin, svarende til 8160 slagtesvin (32-107 kg). Der tillades udsving i vægtgrænserne indenfor normerne for slagtesvin, således at der må være op til 10 % udsving i antal dyr, så længe der maksimalt produceres 226,66 DE på årsbasis.
- 4.1.2.2 Ved afvigende vægtklasser skal det tilladte antal DE beregnes som det antal DE der svarer til 8160 slagtesvin (32-107 kg), beregnet efter den til enhver tid gældende husdyrgødningsbekendtgørelse.
- 4.1.2.3 Den nye gyllebeholder LA-36443 skal stå færdig inden udvidelsen af dyreholdet iværksættes.
- 4.3.2.1 Indholdet af råprotein i foderet til slagtesvinene må i gennemsnit være max. 144,3 g råprotein pr. FEsv (foderenhed/svin), dog således at der kan ske en tilretning ved at regulere de fire variable, der fremgår af formel for beregning af N ab dyr som angivet i afsnit 4.3.2. Dette betyder at N ab dyr pr. slagtesvin ikke må overstige 2,72 kg N ved vægtklassen 32-107 kg.
- 4.3.2.2 Indholdet af fosfor i foderet til slagtesvinene må i gennemsnit være max. 4,55 g fosfor pr. FEsv, dog således at der kan ske en tilretning ved at regulere de fire variable, der fremgår af formel for beregning af P ab dyr som angivet i afsnit 4.3.2. Dette betyder at P ab dyr pr. slagtesvin ikke må overstige 0,56 kg P ved vægtklassen 32-107 kg.
- 4.3.2.3 Der skal føres logbog over vægtintervaller, foderforbrug samt det gennemsnitlige indhold af råprotein og fosfor pr. FEsv i de enkelte foderblandinger.
- 4.3.2.4 Der skal udarbejdes en blandeforskrift for foder mindst hver 3. måned, såfremt der anvendes hjemmeblandet foder.
- 4.3.2.5 I forbindelse med den årlige indsendelse af gødningsregnskab til Plantedirektoratet skal den driftsansvarlige foretage en beregning af det gennemsnitlige indhold af råprotein og fosfor pr. FEsv på årsbasis. Beregningen skal foretages på grundlag af det faktisk, registrerede forbrug af de enkelte blandinger. Beregningen med tilhørende dokumentation skal mindst dække en sammenhængende periode på 350 dage

- 4.3.2.6 Logbogens oplysninger samt årlige beregninger over det gennemsnitlige indhold af råprotein pr. FEsv skal opbevares på husdyrbruget i mindst 5 år og forevises på tilsynsmyndighedens forlangende.
- 4.4.2.1 Elforbruget skal registreres én gang årligt. Elforbruget skal føres ind i et skema, så det kan sammenlignes med tidligere registreringer. Registreringerne skal gemmes i fem år.
- 4.4.2.2 Vandforbruget skal registreres én gang årligt. Vandforbruget skal føres ind i et skema, så det kan sammenlignes med tidligere registreringer. Registreringerne skal gemmes i fem år.
- 4.7.2.1 Råvarer, halvfabrikata, færdigvarer og affald skal opbevares i overensstemmelse med Aarhus Kommunes "Forskrift om opbevaring af olier og kemikalier – Råvarer, halvfabrikata, færdigvarer og affald", som findes på kommunens hjemmeside.
- 4.8.2.1 Der skal senest ved byggeriets færdiggørelse være udarbejdet en beredskabsplan for ejendommen.
- 4.8.2.2 Leverandører, eksterne entreprenører og personale skal være instrueret i betjening af anlæg. Det skal sikres, at anlæggene betjenes korrekt.
- 4.8.2.3 Eksternt personale skal være orienteret om ejendommens miljøgodkendelse og beredskabsplan.
- 4.8.2.4 Beredskabsplanens instrukser skal følges ved uheld. Tilsynsmyndigheden skal orienteres følgende hverdag, og der skal efter aftale med tilsynsmyndigheden udarbejdes et notat, hvor der redegøres for hændelsesforløbet, og hvilke tiltag der vil blive iværksat for at hindre, at en lignende hændelse sker fremadrettet.
- 6.5.2.1 **Støjgrænser:** Husdyrbrugets samlede bidrag til det ækvivalente, korrigerede støjniveau målt i dB(A) målt i ethvert punkt på opholdsarealer ved nabobeboelse må ikke overstige følgende værdierne angivet i tabellen ovenfor.
- 6.5.2.2 **Kontrol af støj:** Tilsynsmyndigheden kan bestemme, at husdyrbruget skal dokumentere, at støjgrænserne er overholdt. Dokumentationen skal senest 3 måneder efter, at kravet er fremsat, tilsendes tilsynsmyndigheden sammen med oplysninger om driftsforholdene under målingen.
- 6.5.2.3 **Krav til støjmåling:** Husdyrbrugets støj skal dokumenteres ved måling eller beregning efter gældende vejledninger fra Miljøstyrelsen, p.t. nr. 6/1984, Måling af ekstern støj og nr. 5/1993, beregning af ekstern støj fra virksomheder. Ved støjmåling skal denne foretages, når husdyrbruget er i fuld drift eller efter anden aftale med tilsynsmyndigheden. Dokumentationen skal udføres af et målefirma, som er akkrediteret af DANAK eller godkendt af Miljøstyrelsen til "Miljømålinger ekstern støj". Støjdokumentationen skal gentages, når tilsynsmyndigheden finder det påkrævet. Hvis støjgrænserne er overholdt, kan der kun kræves én årlig støjbestemmelse. Udgifterne hertil afholdes af husdyrbruget.
- 6.5.2.4 **Definition af overholdelse af støjgrænser:** Grænseværdier for støj anses for overholdt, hvis målte eller beregnede værdier fratrukket ubestemtheden er mindre end eller lig med grænseværdien. Målingernes og beregningernes samlede ubestemthed fastsættes i overensstemmelse med Miljøstyrelsens vejledninger. Ubestemtheden må ikke være over 3 dB(A).

- 7.1.2.1 Husdyrgødning svarende til 226,66 DE skal hvert år afsættes til tredjemand. Afsætningen skal på tilsynsmyndighedens forlangende dokumenteres i form af underskrevet kontrakt eller lign.
- 7.1.2.2 Denne miljøgodkendelse må ikke tages i brug før der foreligger en § 16 godkendelse til de planlagte udbringningsarealer, eller andre anmeldte eller godkendte arealer er til rådighed, svarende til udbringningen af den producerede mængde gødning.
- 8.2.4.2 Der skal mindst én gang om året udarbejdes en foderplan i samarbejde med en konsulent. Foderplaner skal opbevares i fem år.
- 10.1.2.1 Stalde og opbevaringsanlæg til husdyrgødning skal rengøres ved husdyrbrugets ophør.

2.2 Gyldighed

Godkendelsen skal være udnyttet inden to år fra dato for meddelelse af miljøgodkendelse jf. § 33 stk. 1 i husdyrbrugloven.

Hvis miljøgodkendelsen ikke har været helt eller delvist udnyttet i 3 på hinanden følgende år, bortfalder ifølge § 33 stk. 2 den del af godkendelsen, der ikke har været udnyttet i de seneste 3 år.

2.3 Retsbeskyttelse

Med denne miljøgodkendelse følger 8 års retsbeskyttelse. Dato for retsbeskyttelsens udløb er den 14. november 2020. Kommunen kan i særlige tilfælde meddele forbud eller påbud før der er forløbet 8 år, jf. § 40, stk. 2 i husdyrbrugloven.

2.4 Revurdering af miljøgodkendelsen

Miljøgodkendelse skal regelmæssigt og mindst hvert 10. år tages op til revurdering jf. § 17 i Bekendtgørelse om tilladelse og godkendelse mv. af husdyrbrug. Den første regelmæssige vurdering skal dog foretages, når der er forløbet 8 år. Det er planlagt at foretage den første revurdering i år 2020.

2.5 Offentlighed

Foroffentlighedsfase

Offentligheden er blevet inddraget tidligt i processen ved annoncering i Aarhus Onsdag, Aarhus Stiftstidende samt på Aarhus Kommunes hjemmeside i perioden fra den 2. november 2011, med frist for indgivelse af bemærkninger den 23. november 2011.

Der er ikke indkommet kommentarer i forbindelse med foroffentlighedsfasen.

Partshøring, nabohøring

Udkastet til miljøgodkendelse blev den 7. september 2012 udsendt i høring hos naboer og skønnede parter i sagen, ansøger selv og organisationer og private, der har anmodet herom med frist for afgivelse af bemærkninger på 6 uger frem til den 22. oktober, 2012.

Følgende har modtaget udkast til miljøgodkendelse:

Ansøger:

Kildelund svineproduktion Aps, Hallingvej 4, 8370 Hadsten
LMO, Konsulent Susanne Østerby, suo@lmo.dk

Naboer:

Mogens Kolding Jensen, Resengårdsvej 1, 8380 Trige
Jørn Smed Fuhlendorff, Nyvangs allé 5, 8380 Trige

Øvrige:

Favrskov Kommune: favrskov@favrskov.dk

De parter, som har fået udkast til godkendelse i høring har enten bedt om det under foroffentlighedsfasen eller ejer og/eller er bosiddende inden for det såkaldte konsekvensområde. Inden for konsekvensområdet har det erfaringsmæssigt vist sig, at lugt i nogle tilfælde kan registreres. Konsekvensområdets omfang er beregnet af ansøgningssystemet, og er i dette tilfælde beregnet at have en radius på ca. 500 meter.

Der indkom ingen bemærkninger i høringsperioden.

Offentliggørelse

Afgørelsen bekendtgøres ved annoncering på Aarhus Kommunes hjemmeside (www.naturogmiljoe.dk) den 14. november 2012.

Følgende har samtidig fået tilsendt godkendelsen:

Kildelund svineproduktion Aps, Hallingvej 4, 8370 Hadsten
LMO, Konsulent Susanne Østerby, suo@lmo.dk

Følgende har pr. brev fået tilsendt orientering om godkendelsen:

Mogens Kolding Jensen, Resengårdsvej 1, 8380 Trige
Jørn Smed Fuhlendorff, Nyvangs allé 5, 8380 Trige
Sundhedsstyrelsen, Embedslægerne Midtjylland, midt@sst.dk
Danmarks Naturfredningsforening, dn@dn.dk
Danmarks Naturfredningsforening, Aarhus, soeren.hoejager@skolekom.dk
Danmarks Sportsfiskerforbund, jkt@sportsfiskerforbundet.dk
Det Økologiske Råd, husdyr@ecocouncil.dk
Dansk Ornitologisk Forening, natur@dof.dk
Ferskvandsfiskeriforeningen for Danmark, nb@ferskvandsfiskeriforeningen.dk
Danmarks Fiskeriforening, mail@dkfisk.dk
Arbejderbevægelsens Erhvervsråd, ae@aeraadet.dk
Forbrugerrådet, fbr@fbr.dk
Friluftsrådet, Århus v. Ole Bøgh Vinther, obv@webspeed.dk
Naturstyrelsen, Aarhus, aar@nst.dk
Favrskov Kommune: favrskov@favrskov.dk

2.6 Klagevejledning

Godkendelsen kan påklages til Natur- og Miljøklagenævnet inden 4 uger fra annonceringens dato.

Klageberettigede omfatter ansøger, klageberettigede myndigheder og organisationer samt enhver, der må antages at have en individuel, væsentlig interesse i sagens udfald, som nævnt i Husdyrbrugslovens §§ 84 - 87.

Eventuel skriftlig klage stiles til Natur- og Miljøklagenævnet, men skal indsendes til Aarhus Kommune, Natur og Miljø, Valdemarsgade 18, postboks 79, 8100 Aarhus C eller naturogmiljo@aarhus.dk, som sender klagen videre med sagens øvrige oplysninger.

Klagen skal være Aarhus Kommune i hænde senest den 12. december 2012 ved kontortids ophør kl. 15.00.

Hvis godkendelsen bliver påklaget, vil det straks blive meddelt ansøger.

En klage over godkendelsen har ikke opsættende virkning, med mindre Natur- og Miljøklagenævnet bestemmer andet. Det betyder, at godkendelsen kan tages i brug fra godkendelsens dato, men det sker på eget ansvar, da klageinstansen eventuelt kan ændre eller ophæve godkendelsen.

Søgsmål kan anlægges ved domstolene indtil 6 mdr. efter godkendelsens dato.

Det er en betingelse for Natur- og Miljøklagenævnets behandling af klagen, at der indbetales et gebyr på 500 kr.

Natur- og Miljøklagenævnet fremsender en opkrævning på gebyret, når nævnet har modtaget klagen fra Aarhus Kommune. Denne opkrævning skal benyttes ved indbetaling af gebyret. Natur- og Miljøklagenævnet modtager ikke check eller kontanter. Natur- og Miljøklagenævnet påbegynder behandlingen af klagen, når gebyret er modtaget. Betales gebyret ikke på den anvisede måde og inden for den fastsatte frist på 14 dage, afvises klagen fra behandling. Vejledning om gebyrbetalingen kan findes på Natur- og Miljøklagenævnets hjemmeside.

Gebyret tilbagebetales, hvis

1. klagesagen fører til, at den påklagede afgørelse ændres eller ophæves,
2. klageren får helt eller delvis medhold i klagen, eller
3. klagen afvises som følge af overskredet klagefrist, manglende klageberettigelse eller fordi klagen ikke er omfattet af Natur- og Miljøklagenævnets kompetence.

Det bemærkes, at hvis den eneste ændring af den påklagede afgørelse er forlængelse af frist for efterkommelse af afgørelse som følge af den tid, der er medgået til at behandle sagen i klagenævnet, tilbagebetales gebyret dog ikke.

Natur- og Miljøklagenævnet kan også beslutte at tilbagebetale klagegebyret, hvis

1. der er indledt forhandlinger med afgørelsens adressat og/eller førsteinstansen om projektilpasninger, og disse forhandlinger fører til, at klager trækker sin klage tilbage, eller
2. klager i øvrigt trækker sin klage tilbage, før Natur- og Miljøklagenævnet har truffet afgørelse i sagen.

Gebyret tilbagebetales dog ikke, hvis nævnet vurderer, at der er forhold, der taler imod at tilbagebetale gebyret, f.eks. hvis klagen trækkes tilbage meget sent, herunder efter at klager har haft et afgørelsesudkast i partshøring.

Baggrund for Miljøgodkendelsen

3 Generelle forhold

3.1 Beskrivelse af husdyrbruget

På ejendommen Resengårdsvej 3 er der i dag en slagtesvineproduktion på 2244 slagtesvin (25-111kg) og 103 ungtyre af stor race (60-440 kg) svarende til i alt 106,52 DE.

Der ønskes en produktion med 8160 slagtesvin (32-107 kg) svarende til 226.67 DE. Udvidelsen er på i alt 120,15 DE.

Der søges om tilladelse til at ændre vægtklasser indenfor det tilladte antal dyreenheder.

Ændringen og udvidelsen medfører indretning af en eksisterende kvægstald til svin og opførelsen af en ny gyllebeholder på 3000 m³.

Husdyrproduktionen på Resengårdsvej 3, 8380 Trige er en del af bedriften Kildelund Svineproduktion Aps som omfatter følgende øvrige ejendomme med husdyrproduktion:

Hallingvej 4, 8370 Hadsten, med tilladelse til at producere 827 årssøer og 24.810 smågrise (7,2-30 kg).

Haraldsmarkvej 9, 8370 Hadsten, med tilladelse til at producere 209,5 DE i slagtesvin svarende til 7550 slagtesvin (30-100 kg).

Nyvangs Alle 1, 8380 Trige, med tilladelse til at producere 6000 slagtesvin 30-111 kg svarende til 7240 slagtesvin (30-100 kg).

Bavnehøjvej 132, 8370 Hadsten, med tilladelse til at producere 2530 slagtesvin 30-102 kg

Aarhus Kommune vurderer, at der ikke er tale om samdrift jf. § 13 i husdyrbrugloven. Til grund for vurderingen ligger primært:

Hovedprincippet i husdyrbrugloven er:

- At der er tale om adskilte anlæg, der miljøgodkendes hver for sig.

Forhold der skal tages i betragtning er:

- Afstanden mellem anlæggene herunder hvorvidt der kan foretages en særskilt bedømmelse af forureningen.
- Er der fællesanlæg, som begge er afhængige af, eller som kan betragtes som ét teknisk anlæg.

Forhold der ikke taler for samdrift i henhold til Husdyrbruglovens § 13:

- Opbevaringskapaciteten kan være på en anden ejendom
- Regelmæssig flytning af varer, grise, foder etc. mellem ejendommene
- Fælles udbringningsarealer, gødningsregnskab, fælles maskinpark etc.
- Samme CVR udgør ikke krav om samme miljøgodkendelse. Dette gør sig kun gældende for arealer.

3.2 Husdyrbrugets beliggenhed

3.1.1 Miljøteknisk redegørelse

Husdyrbruget er placeret i landzone. Nærmeste nabo uden landbrugspligt er ejendommen Resengårdsvej 1, som ligger ca. 290 meter vest for ejendommens staldanlæg. Nærmeste samlede bebyggelse er sammenfaldende med nærmeste byzone, som er Spørring By, beliggende i en afstand af mere end 1600 meter nordøst for Resengårdsvej 3.

Der opføres en ny gyllebeholder på 3000 m₃ syd for de eksisterende 2 beholdere.

Generelle afstandskrav

I henhold til husdyrlovens §§ 6 og 8 må gyllebeholdere ikke etableres indenfor de afstande som fremgår af tabellen nedenfor.

Generelle afstandskrav vedr. staldanlæg		Overholdt ja/nej
Ikke-almene vandforsyningsanlæg (markvanding, drikkevandsboringer for < 9 brugere, private boringer)	25 m	ja
Almene vandforsyningsanlæg	50 m	ja
Vandløb	15 m	ja
Dræn	15 m	ja
Søer	15 m	ja
Offentlig vej og privat fællesvej	15 m	ja
Levnedsmiddelvirksomhed	25 m	ja
Beboelse på samme ejendom Afstandskravet gælder ikke ensilageopbevaringsanlæg	15 m	ja
Naboskel	30m	ja
Nabobeboelse	50 m	ja
Eksisterende eller ifølge Kommuneplanens ramme-del fremtidigt byzone- eller sommerhusområder	50 m	ja
Område i landzone, der i lokalplan er udlagt til boligformål, blandet bolig og erhvervsformål eller til offentlige formål med henblik på beboelse, institutioner, rekreative formål og lign.	50 m	ja
Vandløb eller sø >100 m ²	100 m	ja
Ammoniakfølsom natur	10 m	ja

Tabel 3.1.2. Afstandskrav - jf. § 8 i Lov om miljøgodkendelse m.v. af husdyrbrug - samt aktuelle afstande fra produktionsbygninger og anlæg.



3.1.2 Kommunens bemærkninger og vurdering

Husdyrbruget ligger i landzone. Projektet overholder husdyrbruglovens generelle afstandskrav anført i lovens § 6 og § 8.

Aarhus Kommune har ingen yderligere bemærkninger til placeringen. Til grund for denne vurdering ligger primært at de generelle afstandskrav er overholdt.

3.2 Placering i landskabet

Efter gældende praksis i landzoneadministrationen skal kommunalbestyrelsen inddrage en række hensyn i den konkrete vurdering af en ansøgning om nyt byggeri i landzone. Der kan være tale om landskabelige, geologiske, kulturhistoriske, naturmæssige, miljømæssige, erhvervmæssige og rekreative hensyn.

3.2.1 Miljøteknisk redegørelse

Resengårdsvej 3, 8380 Trige er beliggende i det åbne land i en afstand af ca. 100 meter vest for motorvej E45 og ca. 1600 meter sydvest for Spørring By.

Den nye gyllebeholder på 3000 m³ opføres i tilknytning til eksisterende gyllebeholdere og anlæg. Beplantning ved eksisterende beholdere føres videre øst og syd om ny beholder. Landskabet er åbent med store flader. Landskabet er relativt fladt, med et svagt fald mod motorvejen mod øst.

3.2.2 Kommunens bemærkninger og vurdering

Alle faste afstandskrav i husdyrbrugloven er overholdt, og der opføres ikke byggeri udover en gyllebeholder. Gyllebeholderen vurderes ikke at udgøre en væsentlig påvirkning af landskabet.

Den nye gylletank opføres i tilknytning til den eksisterende bygningsmasse, og der opføres skærmende beplantning i lighed med beplantningen omkring de eksisterende beholdere.

Det ansøgte byggeri er ikke i strid med retningslinjer i Kommuneplan 2009, idet der i det pågældende område hverken er landskabelige, geologiske eller kulturhistoriske udpegninger eller udpegninger i øvrigt.

Det vurderes, at der ikke er tale om afgørende landskabelige hensyn, der taler imod den ansøgte placering. Terrænforholdene i området er vist på kortet nedenfor.



Vilkår:

- 3.2.2.1 Bygninger og anlæg skal placeres i overensstemmelse med den vedlagte situationsplan (Bilag 1), samt være i overensstemmelse med de i ansøgningen beskrevne staldsystemer.
- 3.2.2.2 Der skal opføres skærmende beplantning øst og syd om den nye gyllebeholder.

4 Husdyrhold, staldanlæg og drift

4.1 Husdyrhold og staldindretning

Der ønskes en produktion med 8160 slagtesvin (32-107 kg) svarende til 226.67 DE. Udvidelsen er på i alt 120,15 DE. Der søges om tilladelse til at ændre vægtklasser indenfor det tilladte antal dyreenheder.

Dyreenheder er beregnet efter de nugældende omregningsfaktorer i husdyrgødningsbekendtgørelsen⁴. Miljøvurderingerne er gennemført i forhold til antal dyr og den faktiske størrelse og sammensætning af dyreholdet, og miljøgodkendelsen tager derfor afsæt heri, uagtet at der på et senere tidspunkt måtte ske ændringer i beregning af antal dyreenheder.

Ændringen og udvidelsen medfører indretning af en eksisterende kvægstald til svin og opførelsen af en ny gyllebeholder på 3000 m₃.

4.1.1 Miljøteknisk redegørelse

Der er tale om eksisterende stalde, som ikke står over for en renovering. 2 af de eksisterende stalde er med delvis spaltegulv. En enkelt stald er med fuldspaltegulv. Dette gulv vil blive ændret til stier med fast eller drænet gulv senest i år 2015, som følge af lovkrav mht. dyrevelfærd.

Stalddnr. (it ansøgningen)	Kategori dyr	Antal stipladser	Antal dyr		DE	Staldsystem og am- moniak- reduktionsprocent
Stald 1	slagtesvin	430	Nudrift	1290 (25-111 kg)	40,24	Fuldspaltegulv
		430	Ansøgt	1720 (32-107 kg)	47,78	
Stald 2	slagtesvin	318	Nudrift	954 (25-111 kg)	29,76	Delvis spaltegulv 25- 49 % fast
		320	Ansøgt	1280 (32-107 kg)	35,56	
Stald 3	Ekst. kostald	0	Nudrift	103	36,52	Sengestald m. spal- tegulv (kanal, bagskyl el. ringkanal)
		0	Ansøgt	0	0	
Stald 3	slagtesvin	0	Nudrift	0	0	
			Ansøgt	3440	95,56	Delvis spaltegulv, 25- 49% fast
				1720	47,78	Delvis fast gulv, 50- 75% fast

Der er to eksisterende gyllebeholdere, begge på 800 m₃. Der opføres i forbindelse med udvidelsen en tredje gylletank på 3.000 m₃.

⁴ Bekendtgørelse nr. 764 af 28. Juni 2012

I henhold til husdyrgødningsbekendtgørelsen skal der etableres fast overdækning på nye gyllebeholdere, eller opretholdes et naturligt tæt flydelag. Der skal altid etableres fast overdækning hvis en ny beholder placeres inden for en radius af 300 meter fra nærmeste nabo.

Den nye beholder ligger i en afstand af mere end 300 meter fra nabobeboelse.

Der er ikke overdækning på eksisterende beholdere og der vil heller ikke blive etableret overdækning på ny beholder.

4.1.2 Kommunens bemærkninger og vurdering

Aarhus Kommune vurderer, at anlægget kan opføres med den ansøgte indretning og efterfølgende drives uden væsentlig gene for de omkringboende.

Da opførelsen af ny gyllebeholder er en forudsætning for tilstrækkelig opbevaringskapacitet, stilles vilkår om, at gyllebeholderen er opført inden udvidelsen af dyreholdet iværksættes.

Der stilles vilkår om at staldanlægget indrettes i overensstemmelse med oplysningerne i ansøgningssystemet samt den indsendte situationsplan, som fremgår som bilag 1 til denne godkendelse.

Da miljøpåvirkninger er vurderet ud fra forudsætninger om det angivne dyrehold, stilles også vilkår til overholdelse af produktionen mht. antal dyr og dyreenheder.

Da produktionen af slagtesvin kræver en vis fleksibilitet, er der ansøgt om tilladelse til afvigelser i ind- og afgangsvægt, så længe der maksimalt produceres 226,66 DE på årsbasis.

Der stilles vilkår om max. 10 % udsving i antal dyr, så længe der maksimalt produceres 226,66 DE på årsbasis. Udsving i vægtklasser kan influere på miljøpåvirkningen mht. kvælstof, fosfor og lugt. Det vurderes dog, at udsving i miljøpåvirkninger som følge af det i denne godkendelse tilladte omfang af vægtafvigelser vil være relativt små, ⁵jf. notat fra Miljøstyrelsen (2004). Ændringerne vurderes derfor at kunne rummes indenfor de generelle kriterier i godkendelsesbekendtgørelsen samt kriterierne for BAT.

Ved afvigende vægtklasser skal det tilladte antal DE beregnes som det antal DE er svarer til 8160 slagtesvin (32-107 kg), beregnet efter den til enhver tid gældende husdyrgødningsbekendtgørelse.

Vilkår:

- | | |
|---------|---|
| 4.1.2.1 | Husdyrbruget tillades drevet med en maksimal årsproduktion på 226,66 DE i slagtesvin, svarende til 8160 slagtesvin (32-107 kg). Dog tillades udsving i vægtgrænserne indenfor normerne for slagtesvin, således at der må være op til 10 % udsving i antal dyr, så længe der maksimalt produceres 226,66 DE på årsbasis. |
| 4.1.2.2 | Ved afvigende vægtklasser skal det tilladte antal DE beregnes som det antal DE er svarer til 8160 slagtesvin (32-107 kg), beregnet efter den til enhver tid gældende husdyrgødningsbekendtgørelse. |
| 4.1.2.3 | Den nye gyllebeholder LA-36443 skal stå færdig inden udvidelsen af dyreholdet iværksættes. |

⁵ "Afkklaring af tvivlsspørgsmål angående den tilladte produktion på husdyrbrug", s. 8. d. 30. november 2004

4.2 Ventilation

Ventilation har til formål at fjerne varme og vanddampe fra stalden for at holde et stabilt staldklima.

Ventilationen af staldene har indflydelse på spredningen af lugt til omgivelserne. Når udetemperaturen stiger, øges ventilationsbehovet i staldene. Den potentielle lugtemission er derfor størst om sommeren, og når der er en maksimal belægning i stalden. Afkasthøjde og afkasthastigheder har væsentlig indflydelse på spredningen og fortynding af staldluften og dermed på eventuelle lugtgener. Stalde med gulvudsugningsanlæg kan give anledning til større lugtgener end lugten fra stalde med udsugning i loft, specielt hvis udsugning foregår via gødningskanaler.

Ventilationsanlæg kan udgøre en støjkilde. Specielt gamle ventilationsanlæg kan forvolde støjgener, hvorimod nye anlæg oftest er lydsvage.

4.2.1 Miljøteknisk redegørelse

På ejendommen er der følgende ventilationsanlæg:

Staldafsnit	Type ventilation	Antal afkast	Højde af afkast
Stald 1 (bygning 6)	Vægventiler og loft-udsug	4	6
Stald 2 (bygning 8)	Vægventiler og loft-udsug	3	6
Stald 3 (bygning 11)	Indrettes med vægventiler og loft-udsug	?	6

4.2.2 Kommunens bemærkninger og vurdering

Indretningen af ventilationsanlægget kan påvirke spredningen af lugt omkring anlægget, samtidig med at det kan udgøre en støjkilde. Som udgangspunkt vil hensynet til beboelsesområderne dog være tilgodeset ved at de i it-ansøgningssystemet beregnede genekriterier for lugt er overholdt, hvilket er tilfældet. Nærmeste nabo uden landbrugspligt ligger i en afstand af 290 meter. Kommunen vurderer, at ventilationssystemet ikke vil medføre gener for de omkringboende. Se også vurderingen i afsnit 6.5 vedrørende støj.

4.3 Fodring

4.3.1 Miljøteknisk redegørelse

Foderet på ejendommen består af hjemmeblandet foder. Ved at vælge nogle fodertyper frem for andre, kan råproteinindholdet reduceres til 144,3 g råprotein pr. FE, og fosforindholdet sænkes til 4,3 g P/FE. Valg af fodertiltag har den konsekvens, at der ikke kan vælges frit blandt de foderemner der er på markedet, men at fodertyper med højt proteinindhold må udelades af blandingerne. For den konkrete produktion har ansøger vurderet, at fodertiltag var den billigste måde at nå de vejledende BAT krav.

Foderplaner revideres 1 gang om året med foderkonsulent for at sikre optimal foderudnyttelse.

Staldnr. (i henhold til it-system)	Kategori dyr	Staldsystem og ammoniak-reduktionsprocent	Fodertiltag
Stald 1	slagtesvin	Fuldspaltegulv	144,3 g råprotein pr. FE + 4,3 g P/FE
Stald 2	slagtesvin	Delvis spaltegulv 25-49 % fast	144,3 g råprotein pr. FE + 4,3 g P/FE
Stald 3	slagtesvin	Delvis spaltegulv 25-49% fast Delvis fast gulv 50-75% fast	144,3 g råprotein pr. FE + 4,3 g P/FE

4.3.2 Kommunens bemærkninger og vurdering

Når ændringer i produktionseffektivitet og/eller fodersammensætning anvendes som virkemiddel til at nedsætte ammoniakfordampningen fra anlægget eller tilførslen af N og P til markerne, fastsættes vilkår som et krav til maksimalt N og P ab dyr.

Dokumentation for beregningen af N og P ab dyr pr dyr følger reglerne for type 2 korrektion i gødningsregnskabet. Dvs. dokumentationen skal mindst dække en sammenhængende periode på 350 dage (i perioden 15. september år 1 (fx 2012) til 15. februar år 3 (fx 2015)). Det skal som hovedregel være i form af effektivitetskontrol og logbog over de anvendte foderblandinger. Dokumentation uden effektivitetskontrol kan undtagelsesvis accepteres – i sådanne tilfælde skal N (eller P) ab dyr dokumenteres på anden vis, dvs. en beregning ud fra totalt foderforbrug, indhold af råprotein og/eller fosfor ud fra logbog og opgørelser over indkøbte grise og solgte grise, herunder slagteriafregninger.

Fremgår foderets indhold af råprotein ikke, men er indholdet af kvælstof (N) angivet, så kan foderets indhold af råprotein udregnes ved at gange indholdet af N med 6,25. Ved blanding og udfodring af foder på basis af egen avl eller indkøbte foderstoffer, hvor indholdet af råprotein ikke fremgår af medfølgende deklARATION, skal standardværdier for gram råprotein pr. foderenhed anvendes, jf. standardværdier for svin ifølge Vejledning til gødningsregnskab. Standardværdier findes også på Videncenter for Svineproduktions hjemmeside. For byg og hvede anvendes analyser fra årets høst i det relevante år, som angivet i vejledningen til gødningsregnskabet.

Kg N ab dyr pr. slagtesvin = (((afgangsvægt – indgangsvægt) x FEsv pr. kg tilvækst x g råprotein pr FEsv/6250) – ((afgangsvægt – indgangsvægt) x 0,0296 kg N pr kg tilvækst))

Dvs. kg N pr. slagtesvin i ansøgt drift = (((107 – 32) x 2,85 x 144,3 / 6250) – ((107 – 32) x 0,0296)) = 2,72 kg N/slagtesvin

Kg P ab dyr pr. slagtesvin = ((afgangsvægt – indgangsvægt) x FEsv pr kg tilvækst x g fosfor pr FEsv/1000) – ((afgangsvægt – indgangsvægt) x 0,0055 kg P pr kg tilvækst)

Dvs. kg P pr. slagtesvin i ansøgt drift = ((107 – 32) x 2,85 x 4,55 / 1000) – ((107 – 32) x 0,0055) = 0,56

Beregning af N og P ab dyr pr år sker vha. følgende formel:

Antal producerede dyr i perioden x N eller P ab dyr pr svin x 365 dage / antal dage i opgørelsesperioden.

Fakta	Slagtesvin
Vægt	32- 107 kg
Råprotein/ FE	144,3 g / FE
FE/kg tilvækst	2,85
FE pr. produceret svin = 75 kg x 2,85	213,75
Gram P pr. FE	4,55
Beregnet N ab dyr	2,72
Beregnet P ab dyr	0,56

Vilkår:

- 4.3.2.1 Indholdet af råprotein i foderet til slagtesvinene må i gennemsnit være max. 144,3 g råprotein pr. FEsv (foderenhed/svin), dog således at der kan ske en tilretning ved at regulere de fire variable, der fremgår af ovenstående formel for beregning af N ab dyr. Dette betyder at N ab dyr pr. slagtesvin ikke må overstige 2,72 kg N ved vægtklassen 32-107 kg.
- 4.3.2.2 Indholdet af fosfor i foderet til slagtesvinene må i gennemsnit være max. 4,55 g fosfor pr. FEsv, dog således at der kan ske en tilretning ved at regulere de fire variable, der fremgår af ovenstående formel for beregning af P ab dyr. Dette betyder at P ab dyr pr. slagtesvin ikke må overstige 0,55 kg P ved vægtklassen 32-107 kg.
- 4.3.2.3 Der skal føres logbog over vægtintervaller, foderforbrug samt det gennemsnitlige indhold af råprotein og fosfor pr. FEsv i de enkelte foderblandinger.
- 4.3.2.4 Der skal udarbejdes en blandeforskrift for foder mindst hver 3. måned, såfremt der anvendes hjemmeblandet foder.
- 4.3.2.5 I forbindelse med den årlige indsendelse af gødningsregnskab til Plantedirektoratet skal den driftsansvarlige foretage en beregning af det gennemsnitlige indhold af råprotein og fosfor pr. FEsv på årsbasis. Beregningen skal foretages på grundlag af det faktisk, registrerede forbrug af de enkelte blandinger. Beregningen med tilhørende dokumentation skal mindst dække en sammenhængende periode på 350 dage
- 4.3.2.6 Logbogens oplysninger samt årlige beregninger over det gennemsnitlige indhold af råprotein pr. FEsv skal opbevares på husdyrbruget i mindst 5 år og forevises på tilsynsmyndighedens forlangende.

4.4 Energi- og vandforbrug

4.4.1 Miljøteknisk redegørelse

El

På ejendommen anvendes energi i forbindelse med: Belysning, varme til stuehus, gyllepumpning, ventilation og pumpning af foder.

Energikilder	Energi forbrug Nuværende drift*	Forventet energiforbrug i ansøgt drift*
Årligt Elforbrug	43.734 Kwh	135.307 Kwh
Årligt forbrug af Olie/gas	3.826 L	5.675 L
Årligt egenproduktion af energi Fra vindmøller/biogas mv.	0	0

* Data vedr. forbruget i nuværende drift er skønnet ud fra nøgletal fra Energi Midt, da ejer er ny ejer på ejendommen og derfor ikke har data liggende over el-forbruget for nudriften. Privat forbrug indgår ikke i det totale el-forbrug.

Vand

Husdyrbruget har egen boring nr. 79.759 (industri), som anvendes både i husholdningen og bedriften.

De følgende tal for vandforbrug i nudrift og ansøgt drift er skønnet ud fra normal:

Nudrift:

Husdyrbrugets samlede vandforbrug: 1.697 m³

Ansøgt drift

Husdyrbrugets samlede vandforbrug: 4.546 m³

Vandforbruget bliver for nuværende ikke registreret, men der stilles som vilkår for denne godkendelse, at der skal være installeret vandur og vandforbruget registreres.

Ejendommen har indvindingstilladelse fra d. 1. januar 1989, som løber til og med udgangen af 2018. Tilladelsen er på 12.500 m³ og en indvinding i størrelsesordenen 4.546 m³ pr. år kan således godt omfattes af den eksisterende godkendelse.

Indvindingstilladelsen er på forudsætning af at der ikke må ske oppumpning som overstiger 5 m³/time og at vandspejlet i boringen skal pejles 2 gange årligt.

4.4.2 Kommunens bemærkninger og vurdering

Aarhus Kommune vurderer, at det er vigtigt at overvåge ressourceforbruget med henblik på en løbende nedbringelse. Derfor stilles nedenstående vilkår.

Kommunen vurderer, at energi- og vandforbruget ligger på et acceptabelt niveau i forhold til produktionens størrelse.

For yderligere oplysninger henvises der til vurdering af forbrug af vand og energi i afsnit 8 om anvendelse af bedst tilgængelig teknik – BAT.

Vilkår:

- 4.4.2.1 Elforbruget skal registreres én gang årligt. Elforbruget skal føres ind i et skema, så det kan sammenlignes med tidligere registreringer. Registreringerne skal gemmes i fem år.
- 4.4.2.2 Der skal være installeret vandur og vandforbruget skal registreres én gang årligt. Vandforbruget skal føres ind i et skema, så det kan sammenlignes med tidligere registreringer. Registreringerne skal gemmes i fem år.

4.5 Spildevand, herunder regnvand

4.5.1 Miljøteknisk redegørelse

Ejendommens spildevandsmængde er opgjort for nudriften og den ansøgte drift og fremgår af skemaet nedenfor tillige med oplysning om hvortil vandet afledes.

Type	Mængde i nudrift	Mængde i ansøgt drift	Afledes til
Rengøringsvand fra vask af stalde	63 m ₃	204 m ₃	Gyllebeholder
Tagvand	3.574 m ₃	3.574 m ₃	Bygningerne opsamler vand i tagrender. Vandet føres via nedløbsrør i jorden, hvor det løber i rør til dræn. Retning ukendt, men formentlig med nordøst, hvor terrænet er faldende.
Vand fra vaskepladser	Vaskepladsen benyttes ikke til vask. Det er således kun regnvand der falder på pladsen. 77 m ₃		Ledes til dræn
Sanitært spildevand fra driftsbygning	Der er toilet i vestlig ende af stald 11.	-	Ledes til septiktank med afløb til dræn.

Placering af septiktank fremgår af vedlagte situationsplan, bilag 1.

4.5.2 Kommunens bemærkninger og vurdering

Aarhus Kommune har ingen bemærkninger til forholdene omkring spildevand.

4.6 Affald og døde dyr

4.6.1 Miljøteknisk redegørelse

Der opbevares ikke døde dyr på ejendommen Resengårdsvej 3. Døde dyr opbevares på anden ejendom under bedriften: Nyvangs Alle 1, 8380 Trige, hvor der er opsamlingsplads. Ejendommen Nyvangs Alle 1, 8380 Trige er beliggende i en afstand af 540 meter nordøst for Resengårdsvej 3 (fugleflugtslinje).

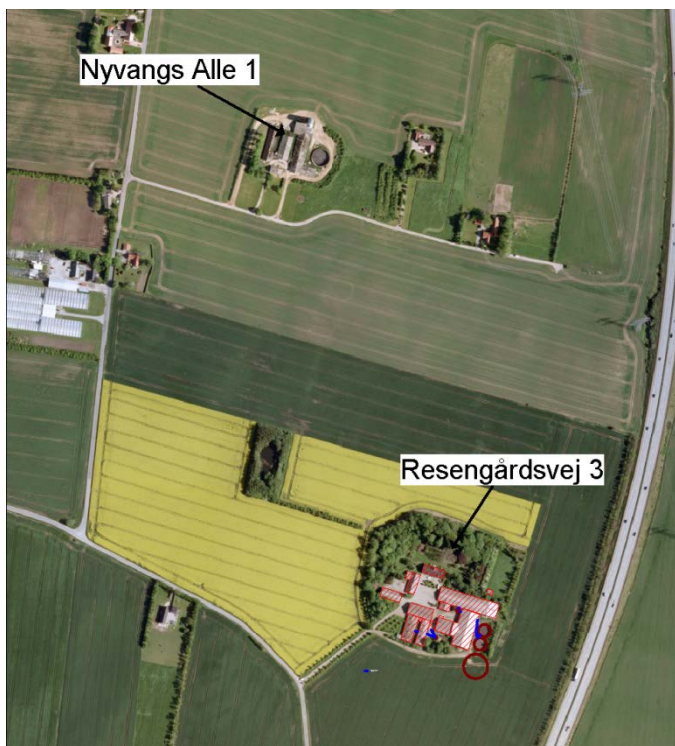


Fig 4.6.1: Døde dyr opbevares på anden ejendom under bedriften Nyvangs Alle 1, 8380 Trige.

Fast affald

Oplysninger om affaldstyper og mængder samt opbevaring og bortskaffelse heraf:

	Mængde nudrift (kg el. tons)	Mængde Ansøgt (kg el. tons)	Opbevaring	Bortskaffelse
Forbrændingseget affald. Plastic, papir og pap.		2 tons	Maskinhus	Køres til Feltengård Lodseplads.
Jern ISAG kode: 23.00		0-500 kg	Opbevares i ma- skinhus	Afhændes til skrot- handler

4.6.2 Kommunens bemærkninger og vurdering

Bedriften er omfattet af reglerne i affaldsbekendtgørelsen, derfor skal alt affald fra ejendommen bortskaffes i overensstemmelse med kommunes affaldsregulativ. De gældende affaldsregulativer kan findes på kommunens hjemmeside. www.aarhuskommune.dk.

Aarhus Kommune vurderer, at affaldsopbevaringen ikke vil medføre gene for omgivelserne.

4.7 Råvarer og hjælpestoffer

4.7.1 Miljøteknisk redegørelse

Kildelund Svineproduktion Aps ejer ingen jord og indkøber derfor ikke sprøjtemidler eller er ansvarlig for opbevaring af disse. Den jord, der hører til ejendommen Resengårdsvej 3 drives af virksomheden Kildelund I/S. Kildelund I/S opbevarer ikke sprøjtemidler eller kemikalier på ejendommen Resengårdsvej 3, 8380 Trige.

Der blev ved overtagelsen af ejendommen opbevaret olierester i maskinhuset (bygning 9 på situationsplanen), som også rummer en olietank på 2500 liter. Olie og spildolie vil dog fremadrettet ikke blive opbevaret på ejendommen.

Oplysninger om typer af olie- og kemikalieaffald samt mængder, opbevaring og bortskaffelse heraf:

EAK-kode	Art	Mængde før	Mængde efter	Opbevaring	Bortskaffelses metode
02 01 09 05.12	Pesticidrester		0		
20 01 18 00 05.13	Medicinrester	-	0	Boks til miljøfarligt affald	Brugte kanyler, tomme flasker samles sammen på ejendommen Hallingvej 4 hvorfra det indsamles af Favrskov Kommunes indsamlingsordning.
13.02.03.00	Spildolie	?	0		

4.7.2 Kommunens bemærkninger og vurdering

Opbevaring af råvarer og hjælpestoffer skal altid ske på en sådan måde, at der ikke er risiko for forurening af jord, grundvand og overfladevand samt i overensstemmelse med det til enhver tid gældende regulativ, Der henvises til Aarhus Kommunes "Forskrift om opbevaring af olier og kemikalier – Råvarer, halvfabrikata, færdigvarer og affald", som findes på kommunens hjemmeside.

Vilkår:

4.7.2.1 Råvarer, halvfabrikata, færdigvarer og affald skal opbevares i overensstemmelse med Aarhus Kommunes "Forskrift om opbevaring af olier og kemikalier – Råvarer, halvfabrikata, færdigvarer og affald", som findes på kommunens hjemmeside.

4.8 Driftsforstyrrelser eller uheld

4.8.1 Miljøteknisk redegørelse

Redegørelse for mulige uheld

På landbrugsejendomme kan der være risici inden for primært følgende områder:

- Brand
- Gylleudslip fra gyllebeholder samt lækager på gyllesystem
- Uheld ved gylleudbringning
- Strømsvigt
- Oliespild
- Kemikaliespild

På ejendommen Resengårdsvej 3 er der dog hverken risiko for olie- eller kemikaliesild, da der ikke opbevares olie og kemikalier på ejendommen.

Generelt

Anlæg og tekniske installationer renses, vedligeholdes og udskiftes i en sådan grad at der sikres korrekt brug og effekt

- For at minimere risikoen for uheld, udføres opgaver der kan give anledning hertil under opsyn
- Ansatte introduceres grundigt til deres arbejde

Brand, forebyggende foranstaltninger:

- Der forefindes brandslukkere på ejendommen.
- Alle el-installationer efterses hvert 5. år. Produktions- og ventilations anlæg rengøres jævnligt

Akut håndtering ved brand

- Ved brand kontaktes brandmyndighederne

Gylleudslip fra gyllebeholder samt lækager på gyllesystem, forebyggende foranstaltninger:

- Gyllebeholderne er stabile og kan modstå mekaniske, termiske og kemiske påvirkninger
- Beholdernes bund og vægge er tætte..
- Gyllebeholderne er underlagt 10 års beholderkontrol, hvilket vil minimere risikoen for sprængning af beholderne
- Lageret tømmes hvert år og inspiceres visuelt
- Ved kontrol af flydelaget kontrolleres det at kapaciteten forsat er tilstrækkelig.
- Gylle suges fra gylletank op i gyllevogn. Derved elimineres risikoen for gylleudslip, da man undgår elpumper som kan fejlaktiveres i forbindelse med gylleopbevaring. Endvidere sikres, at der ikke sker utilsigtet udledning og overpumpning af gylle til transportvogn
- Der forefindes rendegraver på naboejendommen, der vil kunne anvendes til at inddæmme gylleudslip

Akut håndtering ved udslip:

- Falck og evt. slamsuger tilkaldes
- Kommunen kontaktes
- Sker der brud på tanken eller lign. søges strømmen i første omgang dæmmet op med jordvold.
- Der forefindes rendegraver på naboejendommen, der vil kunne anvendes til at inddæmme gylleudslip

Uheld ved gylleudbringning, forebyggende foranstaltninger:

Kildelund svineproduktion Aps ejer ikke jord og udbringer ikke gylle.

Strømsvigt, forebyggende foranstaltninger:

- Der er etableret alarmanlæg for temperatur- og elsvigt på samtlige staldafsnit.

Ventilationssystemet er tilkoblet et automatisk opkald til 4 mobiltelefoner i tilfælde af strømsvigt

Akut håndtering ved strømsvigt:

- Ved strømsvigt vil ejerne sikre at alle spjæld i staldene åbnes for at sikre frisk luft til grise-
ne

4.8.2 Kommunens bemærkninger og vurdering

Der skal udarbejdes en beredskabsplan for ejendommen. Medarbejdere på ejendommen skal være grundigt orienteret om beredskabsplanens indhold. Det er vigtigt at beredskabsplanen er nemt tilgængelig, og der opfordres til, at der ophænges instruks med vigtige oplysninger om beredskabet ved installationer, anlæg og lign., hvor der vurderes at være risiko for uheld. Ligeledes skal eksternt personale være orienteret om ejendommens beredskabsplan.

Der stilles vilkår om, at der senest ved byggeriets færdiggørelse skal være udarbejdet en beredskabsplan for ejendommen.

Vilkår:

- | | |
|---------|---|
| 4.8.2.1 | Der skal senest ved byggeriets færdiggørelse være udarbejdet en beredskabsplan for ejendommen. |
| 4.8.2.2 | Leverandører, eksterne entreprenører og personale skal være instrueret i betjening af anlæg. Det skal sikre, at anlæggene betjenes korrekt. |
| 4.8.2.3 | Eksternt personale skal være orienteret om ejendommens miljøgodkendelse og beredskabsplan. |
| 4.8.2.4 | Beredskabsplanens instrukser skal følges ved uheld. Tilsynsmyndigheden skal orienteres følgende hverdag, og der skal efter aftale med tilsynsmyndigheden udarbejdes et notat, hvor der redegøres for hændelsesforløbet, og hvilke tiltag der vil blive iværksat for at hindre, at en lignende hændelse sker fremadrettet. |

5 Gødningproduktion og – Håndtering

5.1 Gødningstyper -og mængder

5.1.1 Miljøteknisk redegørelse

Der produceres i nudriften både fast og flydende husdyrgødning, hvilket i ansøgt drift skifter til udelukkende produktion af flydende husdyrgødning.

I nedenstående skema fremgår oplysninger om husdyrbrugets samlede produktion af husdyrgødning samt det samlede indhold af næringsstofferne kvælstof og fosfor.

	Dyreenheder	Kg N	Kg P	Ton
Gylle	226,66	19.423,16	4.172,76	3.986

I nedenstående skema fremgår gyllebeholdernes kapacitet samt husdyrproduktionens tilførsel til beholderne:

Opbevaringsanlæg	Beliggenhed (adresse)	Byggeår	ton/ m ₃	Overdækning	Seneste beholderkontrol	Materialer
Eks. Gyllebeholdere	Resengårdsvej 3	1981	800 m ₃	Nej	2010	Betonelementer
Eks. Gyllebeholdere	Resengårdsvej 3	1981	800 m ₃	Nej	2010	Betonelementer
Fortank	Resengårdsvej 3	1981	40 m ₃			Nedgravet m. låg
Fortank	Resengårdsvej 3	1981	30 m ₃			Nedgravet m. låg
Ny gyllebeholder	Resengårdsvej 3		3000 m ₃	Nej		Betonelementer
I alt opbevaringskapacitet			4.670 m ₃			

Den samlede beholderkapacitet for flydende husdyrgødning udgør 4670 m₃/ tons. Her er opbevaringskapaciteten i gyllekummerne ikke medregnet.

Den årlige mængde produceret gylle er oplyst til 3986 m₃/ tons. Denne mængde inkluderer rengøringsvand i forbindelse med vask af stalde, Opbevaringskapaciteten for gylle udgør således ca. 14 mdr.

Den flydende husdyrgødning opbevares i gylletanke, som er tilmeldt de lovpligtige regelmæssige eftersyn, hvilket betyder, at tankene hvert 10. år bliver kontrolleret for, om der skulle være tegn på begyndende utætheder.

Der etableres flydelag på beholderne. Flydelaget udgøres af halm. Der føres lovpligtig logbog for beholdere med flydende husdyrgødning jf. de beskrevne regler i vejledning " Logbog for beholdere med flydende husdyrgødning" med tilhørende skemaer. Herved sikres en løbende kontrol med om flydelaget opfylder kravene.

Gyllen omrøres kun forud for udkørsel af gylle. Det sikres endvidere, at der senest 14 dage efter omrøring/udbringning er genetableret flydelag.

5.2.2 Kommunens bemærkninger og vurdering

Husdyrgødningsbekendtgørelsens generelle krav om ni måneders opbevaringskapacitet er opfyldt jf. ovenstående.

Samtlige gyllebeholdere er omfattet af 10 års beholderkontrol, hvor beholderens tæthed og styrke kontrolleres.

Aarhus kommune vurderer, at opbevaring og håndtering sker i overensstemmelse med gældende lovgivning og uden risiko for forurening af jord, grundvand og overfladevand.

6 Forurening og gener fra husdyrbruget

6.1 Ammoniak og natur

6.1.1 Miljøteknisk redegørelse

Fra stald og lager sker der et luftbåret tab af kvælstof i form af ammoniak. En del af den fordampede ammoniak falder ned i kort afstand fra kilden, hvilket kan forringe tilstanden af skove og naturområder.

Det samlede ammoniaktab fra ejendommen er i ansøgt drift ca. 2.781 kg N/år. Udvidelsen af dyreholdet medfører en stigning på ca. 1.191 kg N/år i forholdt til nudrift.

Det generelle ammoniakreduktionskrav er som udgangspunkt fastsat til 30 % beregnet i forhold til referencetalde på baggrund af normtal fra 2005/2006. Kravet gælder for udvidelser, nye stalde og stalde der renoveres. Ammoniakkravet omfatter således kun ombygning og udvidelse i den nuværende kostald. Af IT-ansøgningen fremgår, at kravet til 30 % ammoniakreduktion er opfyldt. Reduktionskravet opfyldes ved at reducere proteinindholdet i foderet.

6.1.2 Kommunens bemærkninger og vurdering

Naturområder beskyttet efter § 7 i husdyrbrugloven

Der ligger ikke naturområder, som er beskyttet i henhold til husdyrbruglovens⁶ § 7 inden for en radius af 1.000 m i Aarhus Kommune. Beskyttede § 7 naturområder er en delmængde af de naturområder der er beskyttet efter § 3 i naturbeskyttelsesloven. § 7 områderne omfatter følgende:

- 1) Højmose.
- 2) Lobeliesø.
- 3) Hede større end 10 ha, som er omfattet af naturbeskyttelseslovens § 3 og beliggende uden for internationale naturbeskyttelsesområder.
- 4) Overdrev større end 2,5 ha, som er omfattet af naturbeskyttelseslovens § 3 og beliggende uden for internationale naturbeskyttelsesområder.
- 5) Hede, som er omfattet af naturbeskyttelseslovens § 3 og beliggende inden for internationale naturbeskyttelsesområder.
- 6) Overdrev, som er omfattet af naturbeskyttelseslovens § 3 og beliggende inden for internationale naturbeskyttelsesområder.
- 7) Ammoniakfølsomme søer, herunder kalkrige søer og vandhuller med kransnålalger og brunvandede søer og vandhuller, som er omfattet af naturbeskyttelseslovens § 3 og beliggende inden for internationale naturbeskyttelsesområder

Der ligger heller ikke ammoniakfølsom skov indenfor 300 m fra anlægget.

⁶ LBK nr. 1486 af 04/12/2009

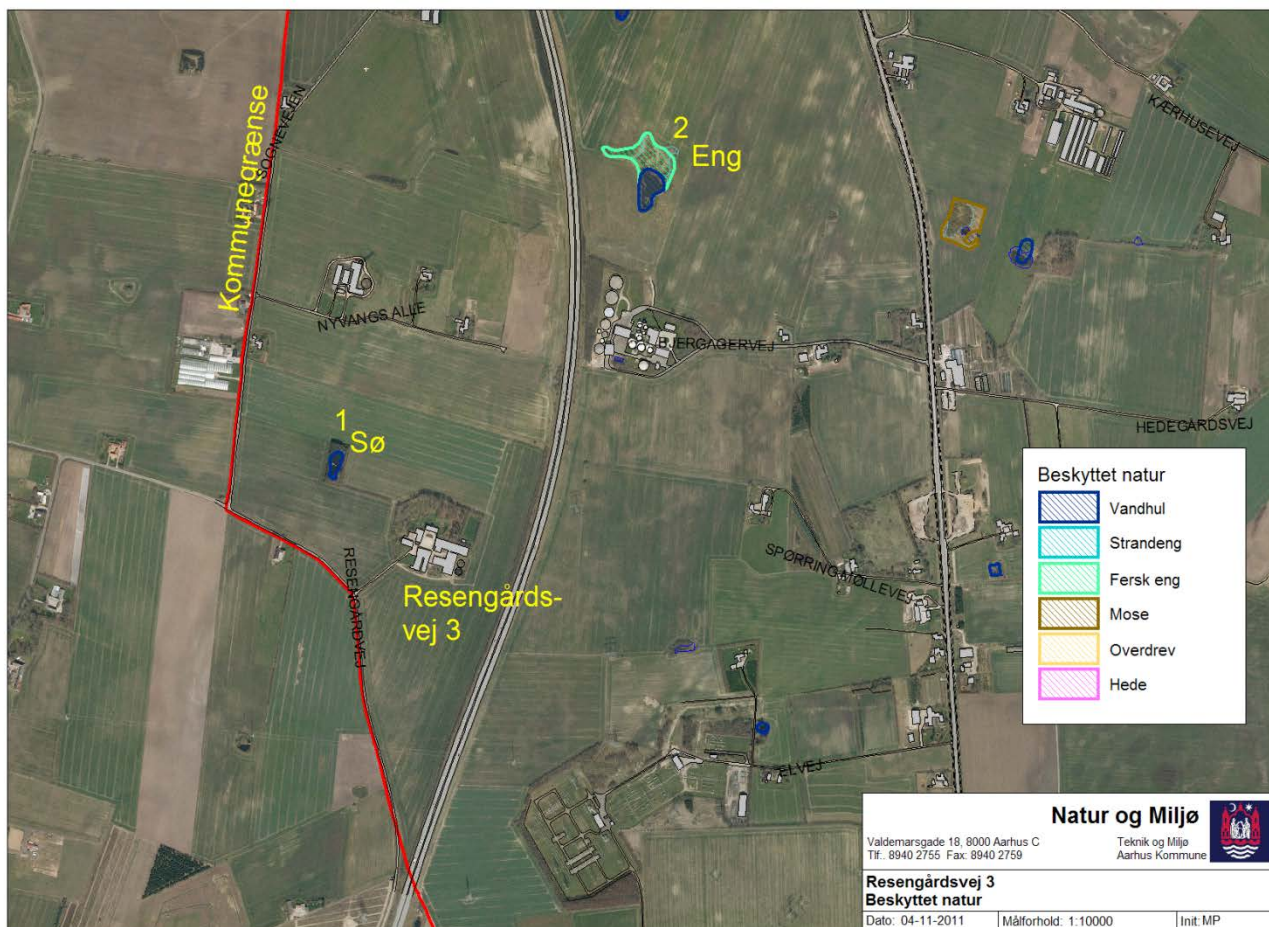


Fig 6.2.1: Kort over beskyttet natur omkring anlægget

Naturområder beskyttet efter § 3 i naturbeskyttelsesloven

Aarhus Kommune har vurderet ammoniak påvirkning til øvrige beskyttede naturområder omkring ejendommen. Beskyttet natur er i henhold til naturbeskyttelseslovens⁷ § 3 enge, overdrev, moser, strandenge og heder større end 2.500 m² og vandhuller større end 100 m². Beskyttelsen indebærer, at der ikke må ske tilstandsændringer i naturområdet f.eks. ved dræning, gødskning, brug af plantebeskyttelsesmidler, omlægning mv. Det er tilladt at fortsætte den hidtidige drift af arealet.

Naturområder beskyttet i henhold til naturbeskyttelseslovens § 3 fremgår af kortet over beskyttet natur. Nedenstående vurdering omfatter naturområde nr. 1 (vandhul) og naturområde nr. 2 (fersk eng).

Vandhul – naturområde 1

I en afstand af ca. 230 m nordvest for ejendommen ligger et vandhul. Vandhullet er besigtiget i 1983, hvor der ikke blev registreret forekomst af padder. Vandhullet fremstår ifølge luftfotos 2011 omkranset af nåle- og løvtræer. Vandhullet ligger fragmenteret på dyrket mark uden sammenhæng med øvrige vandhuller eller vandløbssystemer.

Eng – naturområde 2

⁷ LBK nr. 933 24/09/2009

I en afstand af ca. 840 m nordøst for ejendommen ligger et mindre naturområde med eng og vandhul. Engen blev registreret i 2007 og der blev ført tilsyn i juni 2009. Der er tale om en næringsrig eng domineret af høje urter, båndpil og rørgræs. Ifølge it-systemets beregninger medfører ændringen/udvidelsen en merdeposition på naturarealet på 0,2 kg N/ha/år og en total deposition på 0,4 kg N/ha/år. Dette ligger indenfor afskæringskriteriet på en maksimal merdeposition på 1 kg N/ha/år.

Baggrundsbelastning og tålegrænser

Enge har en tålegrænse på 15 – 25 kg N/ha/år. Baggrundsbelastningen for området ligger ifølge kvælstofnedfaldskort fra 2009 på 12 – 14 kg N/ha/år.

Vurdering af ammoniakdeposition til beskyttet natur, og bilag IV-arter

På EF-habitatdirektivets bilag-IV er der opført en række plante- og dyrearter, der er strengt beskyttede i hele EU. Arterne kaldes i daglig tale for "bilag IV-arter". Den strenge beskyttelse omfatter arterne og deres levesteder, både inden for og uden for Natura 2000-områderne. Arterne er omfattet af Naturbeskyttelseslovens § 29a i henhold til hvilken yngle- eller rasteområder for bilag IV arter ikke må beskadiges eller ødelægges.

I Aarhus Kommune yngler padde som: stor vandsalamander, løvfrø og spidssnudet frø, som er omfattet af EF-habitatdirektivets bilag IV. Der forefindes ikke plantearter i Aarhus Kommune, som er optaget i habitatdirektivets bilag IV.

På baggrund af besigtigelsen og de registrerede arter, er det Aarhus Kommunes vurdering, at tålegrænsen for engen (naturområde 2) ligger i den høje ende af intervallet. Da tålegrænsen ikke er overskredet, og da der er tale om et kvælstoftolerant engområde er det Aarhus Kommunes vurdering, at det konkrete projekt hverken i sig selv eller i kumulation med øvrige projekter vil kunne påvirke engen væsentligt.

Det er tilsvarende Aarhus Kommunens vurdering, at det konkrete vandhul – naturområde 1 med stor sandsynlighed er uegnet som biotop for bilag IV-padder, da vandhullet ligger fragmenteret i dyrket mark og i stor afstand til øvrige vandhuller. Det er således Aarhus Kommunens vurdering, at projektet ikke vil beskadige eller ødelægge yngle- eller rasteområder for bilag-IV padder, som følge af øget kvælstofdeposition.

Natura 2000-områder – Vurdering Natura 2000-områder

Det nærmeste Natura-2000 område er "område nr. 233 Brabrand Sø med omgivelser" beliggende ca. 15 km syd for ejendommen. På baggrund af projektets karakter samt afstand til habitatområdet er det Aarhus Kommunes vurdering, at det konkrete projekt hverken i sig selv eller i kumulation med andre projekter vil påvirke Natura 2000-området væsentligt.

Påvirkning af natur- Favrskov kommune

Aarhus kommune har sendt ansøgningen i høring i Favrskov kommune, idet anlægget ligger ca. 150 m fra kommunegrænsen. Favrskov Kommune havde følgende bemærkninger (se også bilag 4):

Det er fundet, at der er 1300 m til nærmeste § 7 natur beliggende i Favrskov Kommune, hvor højeste merdeposition er beregnet til 0,2 kg N/ha, og den højeste totaldeposition er beregnet til 0,5 kg N/ha. Der er 2 § 3 beskyttede vandhuller, henholdsvis 500 og 520 m fra anlægget. Nærmeste EF habitatområde er placeret 14 km fra anlægget (dette område er beliggende i Aarhus Kommune).

Samlet vurderes det, at der ikke er natur, vandløb, gravhøje, diger, særlige arter m.m. i Favrskov Kommune, som berøres af den pågældende husdyrudvidelse.

6.2 Lugt

6.2.1 Miljøteknisk redegørelse

Lugtgenekriterierne er beregnet i ansøgningssystemet. Lugtgenekriterierne for så vidt angår byzone, samlet bebyggelse og enkeltbolig fremgår af nedenstående skema.

Område	Andre ejendomme med mere end 75 DE(antal)	Beregnings model	Samlet ukorrigeret	Korrigeret geneafstand (ansøgt drift)	Korrigeret geneafstand (nudrift)	Vægtet gennemsnits afstand	Genekriterie overholdt
Eksisterende eller fremtidig byzone	0	Ny	489,06	0,00	0,00	0,00	Genekriterie overholdt. Ingen nabobeboelser/byzone indenfor 1,2 gange geneafstand.
Samlet bebyggelse	0	Ny	360,04	360,04	194,73	0,00	Genekriterie overholdt. Ingen nabobeboelser/byzone indenfor 1,2 gange geneafstand.
Enkelt bolig	0	Ny	161,41	0,00	0,00	0,00	Genekriterie overholdt. Ingen nabobeboelser/byzone indenfor 1,2 gange geneafstand.

Figur 6.2.1: Det samlede resultat af ansøgningssystemets lugtberegninger. Lugtgeneafstanden er beregnet til hhv. byzone, samlet bebyggelse og enkeltbolig.

Nærmeste nabo uden landbrugspligt er ejendommen Resengårdsvej 1, som ligger ca. 290 meter vest for ejendommens staldanlæg. Nærmeste samlede bebyggelse er sammenfaldende med nærmeste byzone, som er Spørring By, beliggende i en afstand af mere end 1600 meter nordøst for Resengårdsvej 3.

Der kan opstå lugtgener i forbindelse med udbringning af husdyrgødning. Udbringningen vil være begrænset til få dage om året. I forbindelse med udbringningen tages der hensyn til de omkringboende. Arbejdet foretages, så vidt det er muligt, inden for normal arbejdstid.

6.2.2 Kommunens bemærkninger og vurderinger

Forhold som kan have betydning for lugtemissionen kan være arten, antallet og størrelsen af dyr, staldindretning, ventilationsanlæggets udformning, belægningsgrad, strøelse, gødningshåndtering, fodring, drikkevandssystem, hygiejne i stalden samt opbevaring.

I IT-ansøgningssystemet beregnes lugt udelukkende ud fra staldanlæggene til dyrehold. Lugtgener fra opbevaringsanlæg og lugtgener ved udbringning indgår ikke i lugtberetningen og håndteres derfor ved hjælp af de generelle regler.

For alle ejendommens staldafsnit er der ud fra angivelser på lokalmiljøkortet i it-systemet beregnet afstand og retning fra anlægget til enkeltbeboelse, samlet bebyggelse og byzone. Ved beregning af geneafstanden vedr. lugt skal der indregnes kumulation fra andre husdyrproducenter såfremt der er husdyrproducenter med mere end 75 DE indenfor en radius af 100 meter fra enkeltbeboelsen og såfremt der er husdyrproducenter med mere end 75 DE indenfor en radius af 300 meter fra samlet bebyggelse og byzone. Der er ikke registreret andre husdyrproducenter indenfor de angivne afstande fra husdyrbruget.

Husdyrbruget overholder lugtgeneafstande til enkeltbeboelse, samlet bebyggelse og byzone. Lugtberegningen er foretaget vha. den nye beregningsmodel.

Aarhus Kommune vurderer på baggrund af ovenstående, at udvidelsen kan ske uden væsentlig gene for de omkringboende. Til grund for vurderingen ligger primært, at Husdyrgodkendelsesbekendtgørelsens genekriterier er overholdt.

6.3 Fluer og skadedyr

6.3.1 Miljøteknisk redegørelse

På landbrugsejendomme kan der forekomme skadedyr som eksempelvis fluer og rotter mv.

- Den generelle bekæmpelse af skadedyr sker ved, at der generelt holdes rent og ryddeligt i og omkring ejendommen, og ved at foderspil og rester fjernes.
- Bekæmpelse af skadedyr foretages efter anvisninger fra Statens Skadedyrslaboratorium.

Fluegener

Der forventes ingen øgede gener i form af fluer. Gylle udsluses hver 14. dage hvilket bryder med fluens livscyklus og klækning af fluer i stalden.

Rottebekæmpelse

Der er indgået sikringsaftale med rottebekæmpelsesfirmaet Mortalin. Aftalen indebærer, at der opstilles rottekasser rundt om ejendommens bygninger. Rottekasserne placeres, tilses og fyldes efter behov.

Ved forekomst af rotter kontaktes Mortalin, som står for bekæmpelsen.

6.3.2 Kommunens bemærkninger og vurdering

Fluer giver ofte anledning til gene hos naboer, selvom disse ligger langt væk. Fluebekæmpelse i staldene sker i overensstemmelse med retningslinjerne fra Statens Skadedyrslaboratorium. Opretholdelse af god hygiejne på ejendommen nedsætter desuden klækningsratioen.

Aarhus Kommune skal kontaktes, hvis der konstateres rotter på ejendommen.

Aarhus Kommune vurderer på baggrund af det oplyste, at udvidelsen kan ske uden gene for de omkringboende.

6.4 Transport

6.4.1 Miljøteknisk redegørelse

Udviklingen i antallet af forskellige typer transport ses af tabellen nedenfor.

Af følgende skema vises en oversigt over transporttyper og over antallet af transporter i nudrift og ansøgt drift.

Transporttype	Antal transporter pr. år i nudrift	Antal transporter pr. år i ansøgt drift	Tidsinterval	Forskel i antallet af transporter
Lastbiltransporter				
Foder	20	45	Dagtimer	+ 15
Korn	40	40	Primært i høstsæsonen	
Døde dyr (transport til Nyvangsalle 1 i ansøgt drift)	52	52	Dagtimer	
Smågrise ind	10	20	Dagtimer	+ 10
Slagtesvin ud	10	40	Fortrinsvis i dagtimer	+ 30
Tyre ud	15	-	Dagtimer	- 15
Dyrlæge	12	12	Dagtimer	
Gylle til Biogasanlæg	60	-	Dagtimer	-60
Olie	-			
Brændstof	-			
Traktortransporter				
Traktor transporter ved udbringning af gylle	70	160		
Transporter i alt	279	369		

Bemærkninger vedr. transporter:

Der sker en stigning i antallet af transporter. Denne stigning udlignes af et fald i antal lastbiltransporter, således at det samlede antal transporter i nudrift og ansøgt drift forbliver det samme.

Der er gode oversigtsforhold ved udkørsel på offentlig vej. Der er ingen naboer der berøres af støv/støj ved transporter til- og fra ejendommen.

- Der sker en stigning i transporter med grise, men det samlede antal transporter med lastbil forbliver det samme, idet der ikke længere vil blive afsat gylle til biogasanlæg fra Resengårdvej 3, og lastbiltransporterne hertil derfor stopper.
- Hovedparten af gyllen udbringes på arealer nær ejendommen og transporten med traktor er derfor begrænset.
- Gyllekørsler varetages ikke af Kildelund Svineproduktion Aps.
- Transporter vil normalt foregå i dagtimerne, dog må der påregnes transporter udover dagtimerne i forbindelse med sæsonbestemt arbejde ved eksempelvis kørsel af korn til foderlade i høstsæsonen.
- Der er opsamlingsplads for døde dyr på ejendommen Nyvangs Alle 1. Hertil bringes døde dyr på frontlæsser ca. 1 gang om ugen, hvor de afhentes af Daka. Antallet af transporter til afhentning af døde dyr vil ikke øges i forbindelse med udvidelsen.
- I den nuværende drift leveres der foder og korn til ejendommen ca. 60 gange om året. Antallet af transporter med foder forventes at stige til ca. 85 om året. Transporter med korn foregår primært i høstsæsonen.
- Der vil i ansøgt drift ikke længere være olie- og brændstof transporter til ejendommen.

Der er vedlagt bilag, der viser til- og frakørselsvej for ejendommen Resengårdsvej 3.

6.4.2 Kommunens bemærkninger og vurdering

Ændringen/udvidelsen i antal transporter med gyllevogn til de omkringliggende marker forventes ikke at give anledning til øgede gener for naboer i form af trafik. Der er mere end 290 meter til nærmeste nabo. Aarhus Kommune vurderer på baggrund af det oplyste, at transporten til og fra ejendommen kan ske uden væsentlig gene for de omkringboende.

Det bemærkes i øvrigt, at transport på veje skal ske i overensstemmelse med anden lovgivning herunder færdselsloven. Kort over transportruter er vedlagt som bilag.

6.5 Støj fra anlægget og maskiner

6.5.1 Miljøteknisk redegørelse

Støjkilde	Placering	Tidsinterval	Tiltag mod støjkloder
Ventilationsanlæg	I de enkelte stalde	Ventilationsanlæg kører alle døgnets 24 timer med varierende effekt Alle svinestalde har mekanisk frekvensstyret ventilation med et moderat støjniveau især ved nattetid, hvor ventilationsbehovet er lille.	Ventilationsanlægget er placeret inden døre og forventes derfor ikke at påføre omgivelserne støj.
Højtryksrensere	Brug af højtryksrensere til vask af stalde sker inden døre	Højtryksrensere anvendes ca. 72 timer om året i forbindelse med rengøring af stalde og maskiner Rengøring sker i dag-	

		timerne	
Kornblæsning	Foderlade	Korntørringsanlægget kører primært i høst-sæsonen i dagtimerne, hvor luftfugtigheden er lav Der tørres så vidt muligt kun i dagtimerne	
Transport til og fra ejendommen ved bl.a. aflæsning af foder og ved ind- og udlevering af grise mv		Der kan lejlighedsvis forekomme støj ved af- og pålæsning af grise	

6.5.2 Kommunens bemærkninger og vurdering

De aktiviteter, som foregår på ejendommen skal overholde de støjgrænser, som er udmeldt af Miljøstyrelsen jf. nedenstående tabel. Brugen af landbrugsredskaber i marken er undtaget.

	Tidsinterval	Grænseværdi	Midlingstid
Hverdage	Kl. 07.00-18.00	55 dB(A)	ref. tid 8 timer
Lørdage	Kl. 07.00-14.00	55 dB(A)	ref. tid 7 timer
Lørdage	Kl. 14.00-18.00	45 dB(A)	ref. tid 4 timer
Søn- og helligdage	Kl. 07.00-18.00	45 dB(A)	ref. tid 8 timer
Aften	Kl. 18.00-22.00	45 dB(A)	ref. tid 1 time
Nat	Kl. 22.00-07.00	40 dB(A)	ref. tid ½ time

Vilkår:

- 6.5.2.1 **Støjgrænser:** Husdyrbrugets samlede bidrag til det ækvivalente, korrigerede støjniveau målt i dB(A) målt i ethvert punkt på opholdsarealer ved nabobeboelse må ikke overstige værdierne angivet i tabellen ovenfor.
- 6.5.2.2 **Kontrol af støj:** Tilsynsmyndigheden kan bestemme, at husdyrbruget skal dokumentere, at støjgrænserne er overholdt. Dokumentationen skal senest 3 måneder efter, at kravet er fremsat, tilsendes tilsynsmyndigheden sammen med oplysninger om driftsforholdene under målingen.
- 6.5.2.3 **Krav til støjmåling:** Husdyrbrugets støj skal dokumenteres ved måling eller beregning efter gældende vejledninger fra Miljøstyrelsen, p.t. nr. 6/1984, Måling af ekstern støj og nr. 5/1993, beregning af ekstern støj fra virksomheder. Ved støjmåling skal denne foretages, når husdyrbruget er i fuld drift eller efter anden aftale med tilsynsmyndigheden. Dokumentationen skal udføres af et målefirma, som er akkrediteret af DANAK eller godkendt af Miljøstyrelsen til "Miljømålinger ekstern støj". Støjdokumentationen skal gentages, når tilsynsmyndigheden finder det påkrævet. Hvis støjgrænserne er overholdt, kan der kun kræves én årlig støjbestemmelse. Udgifterne hertil afholdes af husdyrbruget.
- 6.5.2.4 **Definition af overholdelse af støjgrænser:** Grænseværdier for støj anses for overholdt, hvis målte eller beregnede værdier fratrukket ubestemtheden er mindre end eller lig med grænseværdien. Målingernes og beregningernes samlede ubestemthed fastsættes i overensstemmelse med Miljøstyrelsens vejledninger. Ubestemtheden må ikke være over 3 dB(A).

6.6 Støv fra anlæg og maskiner

6.6.1 Miljøteknisk redegørelse

Ændringen/udvidelsen forventes ikke at give anledning til øgede gener for naboer i form af støv og støj. Dette skyldes at der ikke sker væsentlige ændringer i arbejdsgange der giver anledning til støv og støj. Der er endvidere mere end 290 meter til nærmeste nabo.

- I forbindelse med håndtering af foder og ved transport kan der opstå støv. Forhold, som kan medvirke til støv, er af begrænset karakter og varighed.
- Færdigblandinger tippes af. Kortvarig støv herfra kan forekomme.

6.6.2 Kommunens bemærkninger og vurdering

Aarhus Kommune vurderer på baggrund af det fremsendte samt oplysninger om anlæg på husdyrbruget, at der ikke vil være aktiviteter på ejendommen, som vil medføre særlige støvgener. Der er desuden lagt vægt på at der er relativt langt til naboer.

6.7 Lys

6.7.1 Miljøteknisk redegørelse

Der er ophængt enkelte udendørs lamper ved bygninger (se situationsplanen). Lyset vil være tændt efter behov. Der er ingen udendørsbelysning der har fjernvirkning.

Lyset i bygninger er slukket om natten.

6.7.2 Kommunens bemærkninger og vurdering

Kommunen vurderer, at der ikke er væsentlige lysgener som følge af ejendommens daglige drift.

7 Afsætning af husdyrgødning

7.1 Miljøteknisk redegørelse

Al husdyrgødningen afsættes til virksomheden Kildelund I/S, Hallingvej 4, 8370 Hadsten, CVR: 20132470. Kildelund I/S har derfor indsendt ansøgning om en § 16 arealgodkendelse til Favrskov kommune.

Kildelund I/S henter gyllen i gyllebeholderne og står således for transporten af gylle fra beholdere til udbringningsarealer.

7.2 Kommunens bemærkninger og vurdering

Et husdyrbrug består i dag typisk af både anlæg og arealer, dvs. bygninger og marker. I Grøn Vækst er der åbnet for en faktisk adskillelse af anlæg og arealer ved den gennemførte ændring af landbrugsloven, hvor areal- og ejerkravet er bortfaldet.

Det er et vilkår for denne godkendelse, at der foreligger aftale om tilstrækkeligt anmeldt/godkendt udbringningsareal svarende til den producerede gødningsmængde.

Vilkår:

- 7.1.2.1 Husdyrgødning svarende til 226,66 DE skal hvert år afsættes til tredjemand. Afsætningen skal på tilsynsmyndighedens forlangende dokumenteres i form af underskrevet kontrakt eller lign.
- 7.1.2.2 Denne miljøgodkendelse må ikke tages i brug før der foreligger § 16 godkendelse af de planlagte udbringningsarealer, eller andre anmeldte eller godkendte arealer er til rådighed, svarende til udbringningen af den producerede mængde gødning.

8 Bedste tilgængelige teknik (BAT)

Ifølge husdyrbruglovens § 19 skal kommunen ved vurderingen af bl.a. en ansøgning om godkendelse efter lovens § 12 sikre, at ansøgeren har truffet de nødvendige foranstaltninger for at forebygge og begrænse forureningen ved anvendelse af den bedste tilgængelige teknik (BAT), og at husdyrbruget i øvrigt kan drives på stedet uden at påvirke omgivelserne på en måde, som er uforenelig med hensynet til omgivelserne. Kommunen skal endvidere efter husdyrbruglovens § 23 nr. 1, varetage hensynet til anvendelse af BAT ved vurderingen af en ansøgning om godkendelse efter lovens § 11 eller § 12.

Definitionen af BAT indebærer, at vurderingen af, hvad der er BAT for en virksomhedstype, bl.a. må ansues i forhold til virksomhedens størrelse og i forhold til, om der er tale om en ny eller en bestående virksomhed.

Redegørelsen omfatter:

Management

Beskrivelse af hvilke ledelses- og kontrolrutiner der anvendes for at styre husdyrbrugets miljøforhold herunder de anvendte teknologier

Anvendelse af bedste tilgængelige teknik inden for områderne:

Foder

Staldindretning

Forbrug af vand og energi

Opbevaring/behandling

Det er Miljøstyrelsens klare opfattelse, at kommunalbestyrelsen har sikret sig, at husdyrbruget har truffet de nødvendige foranstaltninger til at forebygge og begrænse forureningen ved anvendelse af BAT, såfremt kommunalbestyrelsen foretager sig følgende:

- Anvender de vejledende emissionsgrænseværdier for ammoniak og fosfor og i vurderingen i godkendelsen begrundes, hvorfor de af ansøger valgte teknikker og teknologier lever op til, hvad der er opnåeligt ved anvendelse af BAT
- Fastsætter vilkår til de teknikker og teknologier, som ansøger har valgt
- Anvender de vejledende retningslinjer om nitrat og ammoniak i forbindelse med udbringning godkendelsen, samt begrundes, hvorfor det vurderes, at den generelle regulering er BAT for så vidt angår disse parametre
- Vurderer og fastsætter vilkår om vand, energi og management.

8.1 Ansøgers BAT-redegørelse

Ammoniak

BAT emissionskravet vedr. ammoniak kan opnås ved en kombination af teknikker/ teknologier indenfor fodring, staldindretning og opbevaring af husdyrgødning. Der er udarbejdet teknologiblade for følgende ammoniakreducerende teknikker/teknologier for slagtesvineproduktion:

- Råprotein i slagtesvinefoder
- Svovlsyrebehandling af gylle (65-70 % ammoniakreduktion)
- Luftrensning – luftvasker med syre (30-90% luftrensning afhængig af hvor meget luft der renses)
- Luftrensning – biologisk (op til 70 % ammoniakreduktion)
- Køling af gylle i svinestalde (15-30 % ammoniakreduktion)

Valg af staldsystemer

143,33 DE i slagtesvin vil blive indsat i den eksisterende kostald. Kostalden vil blive indrettet med nyt inventar, men gulvet forbliver uændret.

2 af de eksisterende stalde er med delvis spaltegulv. En enkelt stald er med fuldspaltegulv. Dette gulv vil blive ændret til stier med fast eller drænet gulv senest i år 2015.

83,34 DE vil blive opstaldet i eksisterende stalde, som ikke påtænkes renoveret indenfor de næste 8 år.

Se nedenstående tabel for fordelingen af dyr på staldtype:

Ny / eks. stald	Dyre kategori	Ind- og afgangsvægt	Staldsystem	Antal ansøgt	DE
Eks stald 3	slagtesvin	32-107	Delvis spaltegulv (25-49% fast)	3440	95,56
Eks stald 3	slagtesvin	32-107	Delvis fast gulv (50-75% fast)	1720	47,78
Eks. stald 1	slagtesvin	32-107	Fuldspaltegulv	1720	47,78
Eks. stald 2	slagtesvin	32-107	Delvis spaltegulv	1280	35,56

Ændringer i staldsystemer, til efterlevelse af dyrevelfærdsreglerne fra 2015 er ikke godkendelsespligtige hvis staldsystemet ændres ved:

- At udlægge måtter eller plader i en del af stien for at skabe et fast lejeareal
- At overstøbe dele af stiens spaltegulvsareal.
- At udskifte og ilægge betonelementer med fast eller drænet gulv i dele af stiens spaltegulvsareal

Fodertiltag

Foderet på ejendommen består af hjemmeblandet foder. Ved at vælge nogle fodertyper frem for andre, kan råproteindindholdet reduceres til 144,3 g råprotein pr. FE. Fosforindholdet i foderet reduceres til 4,3 g P/FE.

Opbevaring af husdyrgødning

Tanken er tilmeldt de lovpligtige regelmæssige eftersyn, hvilket betyder, at tanken hvert 10. år bliver kontrolleret for, om der skulle være tegn på begyndende utætheder.

Husdyrgødning opbevares på følgende vis:

Gylle:

- Beholderne er opført af bestandige og for fugtighed vanskeligt gennemtrængelige materialer. Beholderne er dimensioneret i forhold til kapaciteten, således at den kan modstå påvirkninger i forbindelse med omrøring, overdækning og tømning.
- Der er velfungerende flydelag på beholderne. Flydelaget udgøres af halm. Der føres lovpligtig logbog for beholdere med flydende husdyrgødning jf. de beskrevne regler i vejledning "Logbog for beholdere med flydende husdyrgødning" med tilhørende skemaer. Herved sikres en løbende kontrol med om flydelaget opfylder kravene.
- Gyllen omrøres kun forud for udkørsel af gylle. Det sikres endvidere, at der senest 14 dage efter omrøring/udbringning er genetableret flydelag.

Fravalg af overdækning på gyllebeholdere:

Der er fravalgt overdækning på nye og eksisterende gyllebeholdere, idet det ikke vurderes at

være problemer med at etablere et godt og tæt naturligt flydelag. Ved overdækning vurderes ammoniakfordampningen at kunne reduceres med ca. 1 % i forhold til et naturligt flydelag. I projektet er det i stedet valgt at lægge omkostningerne på foderet ved at optimere på råproteinindholdet. Fodertiltaget vurderes at give en større miljøgevinst for pengene.

Vand

Der anvendes følgende tiltag på ejendommen med henblik på vandbesparelse:

Registrering af vandforbrug

Vandforbruget registreres ikke, da vandet hentes fra egen boring.

Der anvendes følgende tiltag på ejendommen med henblik på vandbesparelse:

Vask af stalde

- Ved vask af stalde anvendes iblødsætning, hvorefter staldene vaskes med højtryksrensere med koldt vand.

Både iblødsætning og vask med højtryksrensere samt vandbesparende dyser reducerer vandforbruget ved vask.

Vanding af dyr

- Der anvendes drikkevandsventiler over foderkrybber, så evt. vand der spildes fra ventilerne opsamles i foderkrybben.

Overbrusningsanlæg

- Overbrusningsanlægget reguleres efter udetemperatur, så det ikke kører så ofte, når der ikke er behov for køling.

Vandrør og slanger i stalde

- Der er etableret stophaner på vandrør i alle 3 stalde..
- Staldene kontrolleres dagligt for utætheder på vandrør og små reparationer udføres med det samme.

Energi

I det følgende er bedriftens indretning i forhold til energiforbrug beskrevet.

Lys:

- Lyset slukkes når staldene forlades.
- Der anvendes lysstofrør i alle stalde.
- Lyset reguleres således, at lyset automatisk tændes i forbindelse med fodring. Lyset er indstillet til at slukke igen.
- Lyskilder i staldanlægget vil blive styret automatisk ved tilslutning til ur, der regulerer hvornår lyset skal slukkes om aftenen og tændes om morgenen.

- I den eksisterende kostald som indrettes til svin etableres et naturligt godt lys ved ovenlysvinduer.

Ventilation:

Der er p.t. ikke planer om at udskifte ventilationsanlægget i de eksisterende stalde. Vil der blive behov for det, vil der blive valgt et strømbesparende system, såfremt det er foreneligt med ventilationsbehovet i staldene.

I valget af ventilationsanlæg til kvægstald som indrettes til svin vil der blive fokuseret på en ventilator til den nye stald, der kan yde flest m³ luft pr. kWh, min. 30 kWh.

For alle staldene gælder

- Ventilationsanlægget vil blive rengjort jævnligt i alle stalde i forbindelse med vask af staldene efter hvert hold grise. Ved rengøring fjernes snavs mv. der kan yde modstand og forøge strømforbruget.
- Ventilationen vil blive styret af et temperaturreguleret styringssystem, som sikrer, at ventilationen kører optimalt, både med hensyn til temperaturen i staldene og el-forbruget.
- Temperatur- og luftfugtighedsfølere vil blive kontrolleret jævnligt.
- Årligt eftersyn af ventilationsanlægget, som sikrer at det kører optimalt.
- Lofterne i alle 3 stalde er isoleret, hvilket reducerer behovet for ventilation i sommerhalvåret.

Korntørring:

- Korntørring foretages mellem kl. 9.00 og 19.00 i høstsæsonen, hvor der typisk er den laveste luftfugtighed på året. Herved bliver energiforbruget mindst muligt.

Foderblanding:

- Blandeanlægget vedligeholdes løbende.

Udfodring:

- Dimensioneringen er korrekt.
- Der anvendes centrifugalpumper i stedet for snækkepumper.
- Anlægget efterses og vedligeholdes jævnligt

Transport:

- Køretøjer vedligeholdes og tomgangskørsel undgås.

Management

Management på ejendommen handler om at tilrettelægge arbejdet, så produktionen kører optimalt, samtidig med at forurening begrænses og anvendelsen af hjælpestoffer minimeres.

Miljøstyrelsen har ikke fastsat vejledende BAT-standardkrav vedr. management.

I henhold til EU´s BREF notat af juli 2003 er godt landmandskab en vigtig del af BAT. I henhold til dokumentet er det BAT at:

- Identificere og implementere uddannelses- og træningsprogrammer for bedriftspersonale.
- Føre journal over vand- og energiforbrug, mængde af husdyrfoder, opstået spild og spredning af uorganisk gødning og husdyrgødning på markerne.
- Have en nødfremgangsmåde til at håndtere ikke planlagte emissioner og hændelser.

- Iværksætte et reparations- og vedligeholdelsesprogram for at sikre, at bygninger og udstyr er i driftklar stand, samt at faciliteterne holdes rene.
- Planlægge aktiviteter på anlægget korrekt, såsom levering af materialer og fjernelse af produkter og spild, samt
- Planlægge gødning af markerne korrekt.

På ejendommen anvendes følgende ledelses- og kontrolrutiner med henblik på styring af husdyrbrugets miljøforhold:

- Der føres dagligt tilsyn med dyrene.
- Der er en ansat til pasning af dyrene i staldene ud over ejerne. Den ansatte er erfaren.
- Proceduren er den, at den ansatte kontakter ejeren ved evt. spørgsmål vedr. driften.
- Energiforbrug opgøres årligt i forbindelse med regnskabet.
- Månedlig opgørelse fra energiselskabet.
- Der udarbejdes effektivitetsrapporter over forbruget af foder
- Foderplaner revideres 1 gang om året med foderkonsulent for at sikre optimal foderudnyttelse.
- Staldene gennemgås dagligt med henblik på at opdage lækager.
- Der foretages løbende service på ventilationsanlæg/foderanlæg, elkabler og pumper af aut. installatør.
- Alle elinstallationer efterses hvert 5. år.
- Der foretages rengøring af stalde og ventilationsanlæg efter fastlagt plan.
- Anlæg og tekniske installationer renses, vedligeholdes og udskiftes i en sådan grad, at det sikre korrekt brug og effekt.
- Gyllebeholderne følger reglerne for kontrol minimum hvert 10. år.
- Der føres logbog over flydelaget på gyllebeholderen
- Alle aktiviteter planlægges grundigt. Anlægget er indrettet på en logistisk optimal måde for transporter til og fra ejendommen såvel som den interne fordeling.
- Affald fjernes løbende fra ejendommen.
- Aftale med firma om rottebekæmpelse på ejendommen.
- Der udarbejdes gødningsregnskab. Dette er lovkrav i Danmark

8.2 Kommunens vurdering af anvendelse af BAT:

Vurderingen af hvorvidt husdyrbruget har truffet de nødvendige foranstaltninger til at forebygge og begrænse forureningen ved anvendelse af BAT er foretaget i overensstemmelse med Miljøstyrelsens vejledende emissionsgrænseværdier opnåelige ved anvendelse af den bedste tilgængelige teknik (BAT) offentliggjort i 2010.

Det er Miljøstyrelsens klare opfattelse, at kommunalbestyrelsen har sikret sig, at husdyrbruget har truffet de nødvendige foranstaltninger til at forebygge og begrænse forureningen ved anvendelse af BAT ved ansøgninger, der vedrører husdyrbrug med konventionel slagtesvinebrug, såfremt kommunalbestyrelsen foretager sig følgende:

- Anvender de vejledende emissionsgrænseværdier for ammoniak og fosfor og i vurderingen i godkendelsen begrundes, hvorfor de af ansøger valgte teknikker og teknologier lever op til, hvad der er opnåeligt ved anvendelse af BAT.
- Fastsætter vilkår til de teknikker og teknologier, som ansøger har valgt.
- Anvender de vejledende retningslinjer om nitrat og ammoniak i forbindelse med udbringning godkendelsen, samt begrundes, hvorfor det vurderes, at den generelle regulering er BAT for så vidt angår disse parametre.
- Vurderer og fastsætter vilkår om vand, energi og management.

8.2.1 Vurdering af ammoniakemissionen fra anlægget

Kommunen skal, i henhold til Miljøklagenævnets praksis, anvende Miljøstyrelsens vejledende emissionsgrænseværdier⁸ ved vurderingen af BAT på anlægget.

De vejledende emissionsgrænseværdier varierer, alt efter om den pågældende produktion af dyr er placeret i en ny del af anlægget eller i en eksisterende del af anlægget som ikke gennemgribende renoveres. Eksisterende stalde der gennemgribende renoveres, betragtes i udgangspunktet som nye stalde mht. BAT niveau (jvf. Natur- og miljøklagenævnets afgørelse NMK-132-00002).

Med baggrund i ansøgers redegørelse for de eksisterende staldsystemer, har kommunen således fundet at BAT niveauet skal beregnes som emissionsgrænseværdien for nye stalde hvad angår den gamle kvægstald hvor inventaret udskiftes til svin. Dette er med udgangspunkt i, at der sker en udvidelse svarende til 106,82 DE i denne stald, og kommunen således finder proportionalitet mellem kravet til ammoniakreduktion og den udvidelse de finder sted i denne stald. For de to øvrige stalde finder kommunen ikke at der er proportionalitet i at behandle staldene som nye stalde, idet der ikke finder en tilsvarende udskiftning af inventaret sted. Derudover har kommunen lagt vægt på, at der i de to eksisterende svinestalde kun finder mindre udvidelser sted, på i alt 12 DE. Derfor har kommunen valgt at betragte disse stalde som eksisterende stalde mht. emissionsgrænseværdi for ammoniak.

Kommunens BAT-niveau for så vidt angår ammoniak er:

5.160 slagtesvin (32 - 107 kg) i "ny stald":	1.548 kg NH ₃ /år
1.720 slagtesvin (32-107 kg) i eksisterende fuldspaltestald:	774 kg NH ₃ /år
1.720 slagtesvin (32-107 kg) i eksisterende spaltegulv, 25-49% fast	460 kg NH ₃ /år

Samlet BAT emissionsniveau vedr. ammoniak: 2.783 kg NH₃/år

Emissionsgrænseværdien beregnet i henhold til Miljøstyrelsens vejledning udgør således ca. 2.783 kg NH₃-N pr år. Grænsen udgør den maksimale årlige ammoniakfordampning fra anlægget.

Den samlede ammoniakfordampning fra stald og lager i ansøgt drift er beregnet automatisk i it ansøgningsystemet til:

5.160 slagtesvin (32 - 107 kg) i "ny stald":	1.587 kg NH ₃ /år
1.720 slagtesvin (32-107 kg) i eksisterende fuldspaltestald:	771 kg NH ₃ /år
1.720 slagtesvin (32-107 kg) i eksisterende spaltegulv, 25-49 % fast	423 kg NH ₃ /år

Samlet BAT emissionsniveau vedr. ammoniak: 2.781 kg NH₃/år

Ammoniakemissionen i ansøgt drift ligger således ca. 2 kg under den beregnede emissionsgrænseværdi.

Aarhus kommune anser på baggrund af ovenstående beregninger BAT kravet for at være opfyldt, i forhold til emissionen af ammoniak.

⁸ "Vejledende emissionsgrænseværdier opnåelige ved anvendelse af den bedste tilgængelige teknik (BAT)", Miljøministeriet, Miljøstyrelsen 2010

I forhold til opfyldelsen af BAT kravet for ammoniakemission har ansøger principielt frit valg mht. virkemidler, så længe det sikres via vilkår at den gennemsnitlige udledning pr. produceret dyreenhed ikke bliver større end angivet i ansøgningen.

Kravet om reduktion af ammoniak opnås ved foderkorrektioner for alle dyr (% råprotein i foderet). Der er stillet vilkår hertil tidligere i godkendelsen

8.2.2 Vurdering af fosfor

Foderet på ejendommen består af hjemmeblandet foder. Ved at vælge nogle fodertyper frem for andre, kan fosforindholdet i foderet reduceres til 4,55 g P pr. FE. Valg af fodertiltag har den konsekvens, at der ikke kan vælges frit blandt de foderemner, der er på markedet. For den konkrete produktion har ansøger vurderet, at fodertiltag var den billigste måde at nå de vejledende BAT krav.

Kommunen anvender Miljøstyrelsens vejledende emissionsgrænseværdier (maj 2011) ved vurderingen af gødningens indhold af fosfor. Fosforindholdet i den mængde husdyrgødning der produceres på anlægget må maksimalt være 20,5 kg P/DE ab lager.

Samlet tilladelige emissionsgrænse begrundet i BAT:

Kategori af dyr	Antal dyreenheder (DE)	*1 Emissionsgrænseværdi (kg P/DE ab lager)	*2 Emissionsgrænse (kg P/år)
Slagtesvin	226,66	20,5	4646,73

*1 Emissionsgrænseværdi pr. DE i henhold til Miljøstyrelsens vejledende BAT- standardvilkår vedr. fosfor.

* 2 Emissionsgrænsen = Antal DE x Emissionsgrænseværdi pr. dyr.

Fosforindholdet ab lager for den ansøgte produktion ligger iflg. ansøgningen på ca. 4608 kg P.

Den samlede emissionsgrænse for den ansøgte produktion i relation til fosfor er på beregnet til 4646,73 kg P/år.

Dermed er niveauet for BAT mht. fosfor således overholdt med ca. 38 kg.

8.2.3 Gener fra husdyrbruget

Øvrige gener fra husdyrbruget (lugt, støj, støv, lys og lignende) udgør hovedsageligt et problem i miljømæssig henseende, såfremt et husdyrbrugs anlæg ligger i nærheden af naboer, der kan blive påvirket.

I relation til BAT vurderes det, at der ikke bør fastsættes branchespecifikke grænseværdier for disse parametre, som dermed skulle gælde for alle husdyrbrug inden for samme branche.

Sådanne gener skal reguleres med udgangspunkt i de lokale forhold, der er gældende for det pågældende husdyrbrug, med hjemmel i husdyrbruglovens § 27, stk. 1, nr. 1 og husdyrgodkendelsesbekendtgørelsens § 11, stk. 1, nr. 3 og 11 – og for så vidt angår lugt husdyrgodkendelsesbekendtgørelsens bilag 3, punkt B (beskyttelsesniveauet for lugt).

8.2.4 Vurdering af Management

Aarhus Kommune vurderer, at BAT mht. management og egenkontrol er daglige tilsyn, samt løbende service og vedligeholdelse, journal over el-, vand-, og foderforbrug, samt gødningsregnskab.

Uddannelsesplaner for medarbejdere, beredskabsplan, foderplaner og affaldshåndtering vurderes ligeledes i forbindelse med kommunens vurdering af bedriftens efterlevelse af BAT mht. management og egenkontrol.

Kommunen vurderer, at husdyrbruget overholder lovens krav om BAT indenfor management. Kommunen har ved vurderingen primært lagt vægt på at:

- Der er daglig tilsyn med dyr og tekniske installationer.
- Rengøring i og omkring bygninger og siloer foretages jævnligt.
- Ejendommen drives i overensstemmelse med godt landmandskab.
- Der udarbejdes en beredskabsplan for ejendommen, hvis indhold medarbejderne er fortrolige med.
- At der er en plan for uddannelse af ejendommens personale.
- Af der hvert år laves en foderplan i samarbejde med en konsulent.

Vilkår:

8.2.4.2 Der skal mindst én gang om året udarbejdes en foderplan i samarbejde med en konsulent. Foderplaner skal opbevares i fem år.

8.2.5 Vurdering af vand- og energiforbrug

Energi- og vandforbruget afhænger af de driftmæssige forhold på den enkelte ejendom, herunder hvilke teknologiske løsninger, der anvendes til begrænsning af forurening.

Miljøstyrelsen har ikke fastsat vejledende BAT- standardkrav vedr. energiforbrug.

Ifølge EU´s referencedokument for bedste tilgængelige teknikker (BREF) der vedrører intensiv fjerkræ- og svineproduktion er det BAT at anvende følgende:

- Optimering af udformningen af ventilationssystemet i mekanisk ventilerede stalde for at tilvejebringe god temperaturkontrol samt opnå minimumsventilation om vinteren. Undgåelse af modstand i ventilationssystemer gennem hyppigt eftersyn og rengøring af luftkanaler og fans.
- Anvende lavenergi-belysning.

Miljøstyrelsen har heller ikke fastsat vejledende BAT- standardkrav vedr. vandforbrug. Ifølge referencedokumentet er det BAT at reducere vandforbruget ved at udføre følgende:

- Rengøring af dyrestald og udstyr med højtryksrensere efter hver produktionscyklus eller hver batch. Til svineopstaldning løber spulevand typisk ned i gyllesystemet, og det er derfor vigtigt at finde en balance mellem rengøring og brug af så lidt vand som muligt. I fjerkræstalder er det også vigtigt at finde balancen mellem rengøring og brug af så lidt vand som muligt.
- Udførelse af regelmæssig kalibrering af drikkevandsanlægget for at undgå spild.
- Registrering af vandforbrug gennem måling af forbrug, og
- Detektering og reparation af lækager.

Aarhus Kommune vurderer, at BAT mht. vand- og energiforbrug er at arbejde på at optimere energieffektiviteten på anlægget. Det vil sige at sikre, at særligt energiforbrugende installationer – for eksempel ventilationsanlæg - løbende kontrolleres og vedligeholdes således, at de altid kører energimæssigt optimalt. Endvidere kan det betragtes som BAT at registrere vand- og energiforbruget løbende med henblik på at identificere defekter, samt vælge udstyr med fokus på vand- og energibesparende egenskaber.

Aarhus Kommune vurderer på baggrund af det oplyste, at ejendommen lever op til kravet om anvendelse af BAT med hensyn til vand- og energiforbrug.

Der er tidligere i godkendelsen stillet vilkår om egenkontrol af vand- og energiforbruget.

8.2.6 Vurdering af opbevaring af husdyrgødning

Aarhus Kommune vurderer, at BAT for så vidt angår opbevaring og behandling af husdyrgødning er opbevaring af husdyrgødning i stabile, tætte beholdere, som er tilmeldt 10 års beholderkontrol.

Aarhus Kommune vurderer, at husdyrbruget lever op til lovens krav om BAT med hensyn til opbevaring og behandling af husdyrgødning. Ved vurderingen er der lagt særlig vægt på følgende:

- Gyllen opbevares i en stabil beholder, der kan modstå mekaniske, termiske, samt kemiske påvirkninger.
- Beholderen tømmes regelmæssigt af hensyn til eftersyn og vedligeholdelse cirka én gang om året.
- Gyllen omrøres kun forud for udkørsel af gylle.
- Tankene er tilmeldt de lovpligtige regelmæssige eftersyn, hvilket betyder at tanken hvert 10 år bliver kontrolleret for om der skulle være tegn på begyndende utætheder.

8.2.7 Samlet vurdering

Kommunen vurderer, at husdyrbruget har truffet de nødvendige foranstaltninger til at forebygge og begrænse forureningen fra husdyrbrugets anlæg, set forhold til, hvad der er praktisk og økonomisk muligt i branchen og i forhold til den miljøgevinst, der kan dokumenteres opnået ved brug af den pågældende teknik, i henhold til BREF (referencedokument for bedste tilgængelige teknikker, der vedrører intensiv fjerkræ- og svineproduktion).

Endvidere vurderer kommunen, at husdyrbruget efter udvidelsen kan drives uden væsentlige indvirkninger på miljøet, såfremt vilkårene i denne godkendelse overholdes.

9 Alternative løsninger og 0-alternativet

9.1 Alternative løsninger

9.1.1 Miljøteknisk redegørelse

Forud for udarbejdelse af miljøgodkendelse for Resengårdsvej 3 har overvejelserne været hvilken ejendom under bedriften udvidelsen kunne finde sted på. Valget er blevet Resengårdsvej 3 fordi denne ejendom har en eksisterende staldbygning der kan anvendes. Under processen med udarbejdelse af miljøgodkendelsen har overvejelserne gået på hvordan den eksisterende kostald bedst muligt kunne anvendes til indretning for slagtesvin for at udnytte en eksisterende staldbygning i god tilstand. Endvidere har overvejelserne gået på valg af virkemiddel til reduktion af ammoniakfordampningen.

Nyt byggeri

Der har reelt ikke været mange alternativer at tage stilling til, da det eneste nye byggeri på ejendommen er en gyllebeholder. Placeringen af denne er valgt, så den kommer til at ligge på linje med øvrige beholdere hvilket både visuelt og praktisk er vurderet at være den bedste løsning. Beholderens placering er på samme tid i størst mulig afstand fra nærmeste nabo. I forhold til natur har der ikke været særlige hensyn at tage, da der er langt til nærmeste naturområde.

Staldtype

Gulvene i alle 3 stalde opretholdes. I den eksisterende kvægstald, som er en sengestald med spalter opretholdes gulvet også, men der indsættes nyt inventar, hvilket bevirker at nogle af stierne kommer til at indeholde mere fast gulv.

Valg af teknologi

For at kunne opfylde det generelle ammoniakkrav på 30 % for udvidelsen og samtidig leve op til det vejledende BAT-emissionskrav for eksisterende stalde er der valgt at fokusere på foderet. Dette er langt den billigste løsning, da det er relativt dyrere at integrere teknologier i eksisterende bygninger i forhold til nye. Proteinindholdet i foderet reduceres så det maksimalt indeholder 144,3 g råprotein pr. FE.

Udbringningsarealer

Kildelund svinproduktion Aps er et selskab, som kun producerer husdyr. Al husdyrgødning vil derfor blive afsat til 3. mands arealer. Denne ansøgning forholder sig derfor ikke til arealerne.

9.1.2 Kommunens bemærkninger og vurdering

Ansøgninger efter § 12 stk. 2 skal præsentere en oversigt over de væsentligste alternativer, som ansøger har undersøgt, og oplysninger om de vigtigste grunde til valg af disse alternativer, under hensyn til virkningerne på miljøet. Aarhus Kommune har ingen øvrige bemærkninger.

9.2 0-alternativ

0-alternativet kræves af EU, og er ansøgers beskrivelse af, hvordan bedriften kan udvikles, hvis den ansøgte produktion ikke gennemføres (vil normalt være nudriften).

9.2.1 Miljøteknisk redegørelse

0-alternativet beskriver forholdene, hvis udvidelsen ikke sker. På ejendommen har der hidtil været en besætning bestående af slagtesvin og et mindre kvæghold. Ejendommen er imidlertid blevet overtaget af en ny ejer, som har specialiseret sig i svineproduktion. Ejendommen er således en del af en større bedrift med so- smågrise og slagtesvineproduktion.

Hvis omlægningen og udvidelsen fra kvæg til slagtesvin ikke sker, vil ejendommen fortsætte med den svineproduktion, der er på ejendommen i dag. Men da der er behov for at udvide til flere slagtesvin på bedriftsniveau, vil der så i givet fald skulle udvides på en af de andre ejendomme under bedriften. Der er ingen andre ejendomme under bedriften som har ledig staldkapacitet. En udvidelse på en af de øvrige ejendomme vil således medføre nyt byggeri. Da Rensgårdvej 3 har en rigtig god placering i forhold til naboer og natur, og da der her er ledig staldkapacitet, har det været meget naturligt at udvidelsen skulle finde sted her.

Med miljøgodkendelse af ejendommen bliver der mulighed for at stille vilkår til bla. ammoniakreduktion i forhold til BAT. Tiltag i forhold til reduktion af proteinindholdet i foderet omfatter således hele produktionen både den eksisterende og udvidelsen. Med 0-alternativet kan der ikke umiddelbart forlanges ammoniakreducerende tiltag i husdyrproduktionen.

9.2.2 Kommunens bemærkninger og vurdering

0-alternativet er beskrevet ovenfor. Aarhus Kommune har ingen bemærkninger i øvrigt.

10 Husdyrbrugets ophør

Aarhus Kommune skal sikre at der ved ophør af driften af husdyrbruget, foretages de nødvendige foranstaltninger for at undgå forureningsfare, og at stedet bringes tilbage i tilfredsstillende tilstand.

10.1.1 Miljøteknisk redegørelse

Ved produktionsophør vil stalde, anlæg for opbevaring af foder, husdyrgødning, kemikalier og lignende blive tømt og rengjort.

10.1.2 Kommunens bemærkninger og vurdering

Stalde og opbevaringsanlæg til husdyrgødning skal rengøres ved husdyrbrugets ophør for at udgå forureningsfare.

Vilkår:

10.1.2.1: Stalde og opbevaringsanlæg til husdyrgødning skal rengøres ved husdyrbrugets ophør.

11 Egenkontrol og dokumentation

I dette kapitel beskrives og vurderes hvordan ansøger agter at gennemføre egenkontrol og management. Desuden beskrives de dokumenter og registreringer, som ansøger skal præstere for at dokumentere at vilkår i miljøgodkendelsen er overholdt.

Det skal bemærkes, at kommunen har adgang til CHR-registeret, til registeret med gødningsregnskaber og til støtteansøgninger vedr. enkeltbetaling m.v.

11.1.1 Miljøteknisk redegørelse

Husdyrbruget varetager selv en del af kontrollen med den daglige drift som er følgende:

Der udarbejdes obligatorisk gødningsregnskab

Der udarbejdes foderplan i samarbejde med foderkonsulent.

Bedriftens egenkontrol består primært af det lovpligtige gødningsregnskab, produktionsopgørelser i svineholdet, driftsregnskab samt egne løbende registreringer.

Ansøger er med i egenkontrolprogrammet "DANISH Produktstandard". Egenkontrolprogrammet sammenfatter kravene til produktion af grise under DANISH. Den omfatter især dyrevelfærd, fødevarer sikkerhed og sporbarhed i primærproduktion. Derigennem vil der være kontrol årligt af dyrevelfærd, medicinforbrug mm. Til denne produktion er der øget pladskrav, som der er taget højde for ved staldindretning.

Gennemsyn af alle el-installationer hvert 5. år.

Årligt eftersyn af ventilationsanlæg/fodringsanlæg af autoriseret installatør.

Elforbruget vil blive fulgt løbende med henblik på at lokalisere eventuelle opståede fejl samt vurdere på muligheden for at reducere forbruget. Eventuelle automatiske foranstaltninger til dette overvejes.

De tekniske installationer og hjælpemidler kontrolleres løbende for at imødegå driftsforstyrrelser og uheld.

- Føring af logbog over flydelag i gyllebeholder
- 10 års kontrol af gyllebeholdere
- Udarbejdelse af gødningsregnskab
- Udarbejdelse af foderplan
- Udarbejdelse af logbog til kontrol af fodringsvilkår, jf. vilkår 4.3.2.1

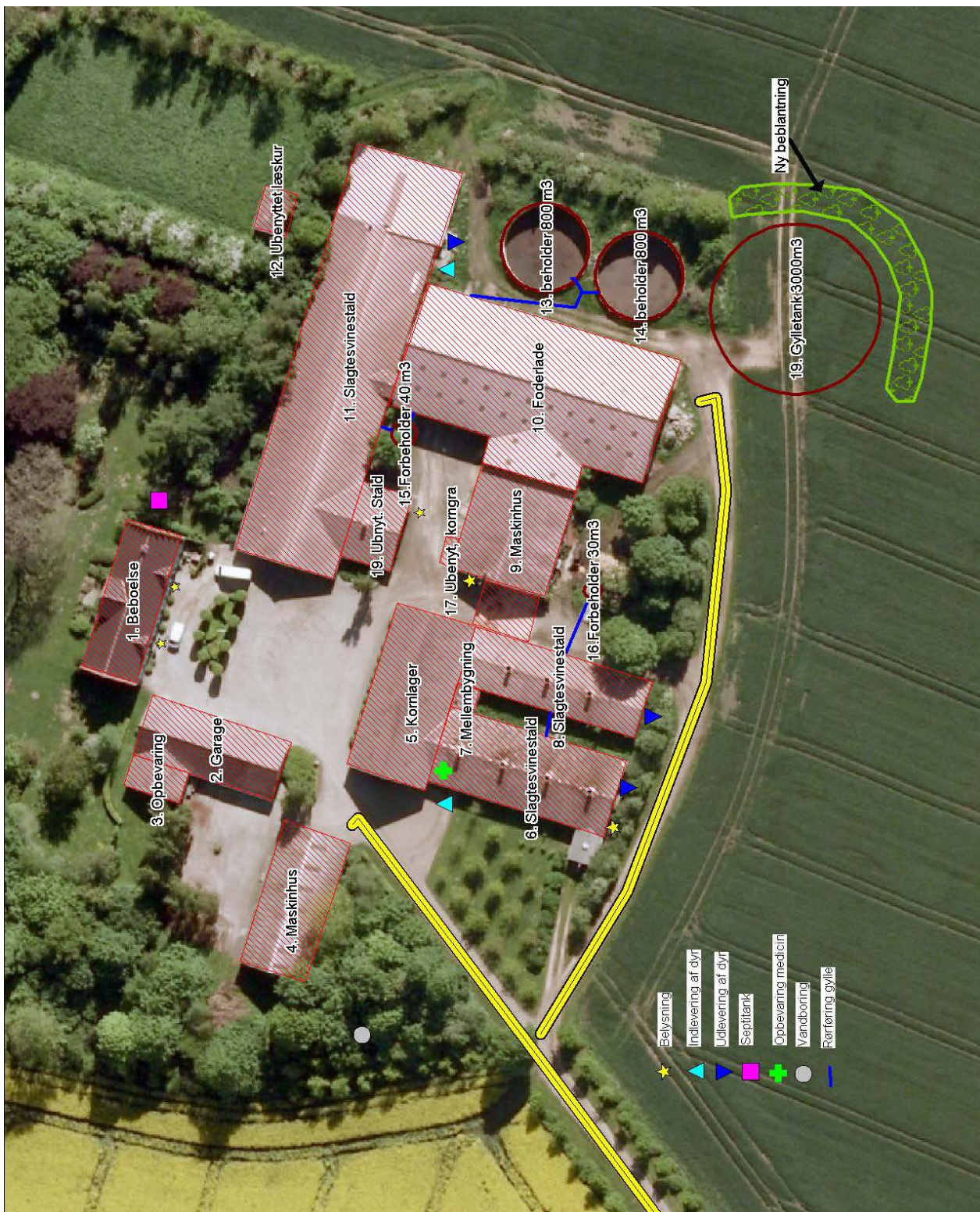
Gyllen afhentes af Kildelund I/S.

11.1.2 Kommunens bemærkninger og vurdering

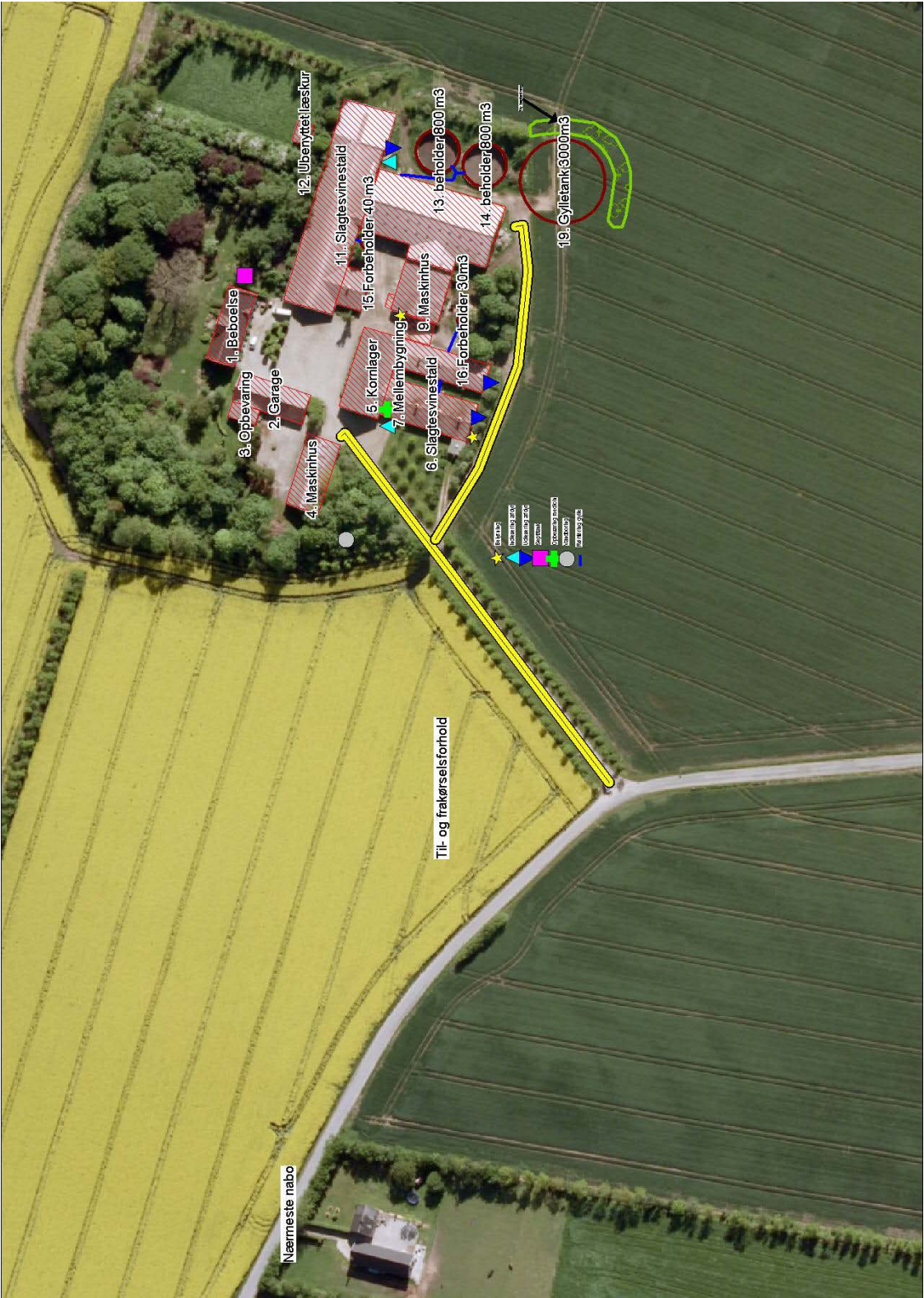
Aarhus Kommune vurderer, at egenkontrol er en af de bedste måder at undgå unødigt resourceforbrug.

Der er tidligere i godkendelsen stillet vilkår til egenkontrol.

Bilag 1 – situationsplan

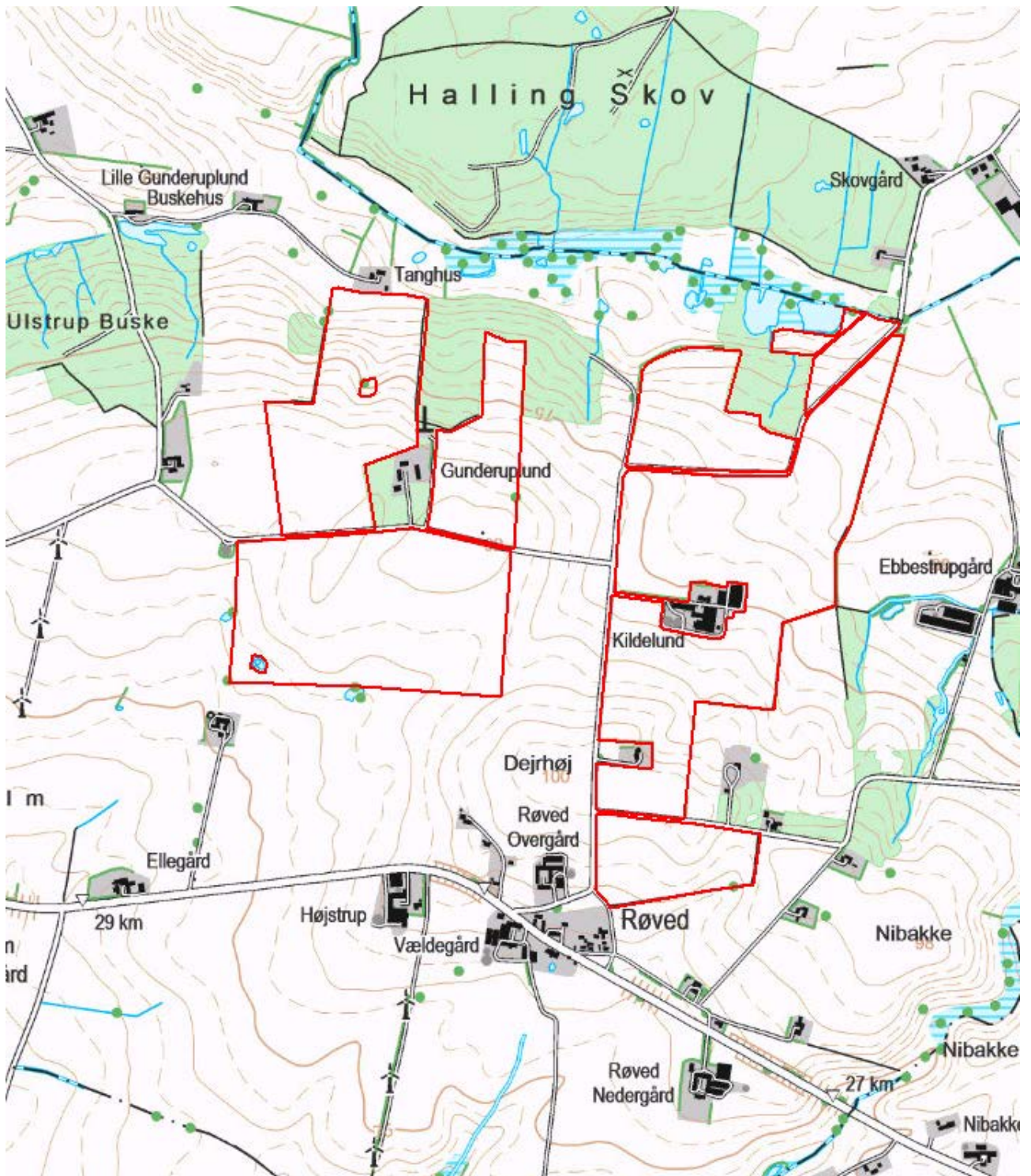


Bilag 2 – Oversigt over til -og frakørselsforhold samt nærmeste nabo uden landbrugspligt



Bilag 3: Husdyrbrugets beliggenhed samt aftalearealer





Bilag 4: Høringssvar fra Favrskov Kommune



Aarhus Kommune
Hanne Kaagaard Jensen,
Natur og Miljø
Valdemarsgade 18
8100 Aarhus C Sendt med mail til hkj@aarhus.dk

Postadresse:
Favrskov Kommune
Natur og Miljø
Skovvej 20
8382 Hinnerup

Tlf. 8964 1010

favrskov@favrskov.dk
www.favrskov.dk

§21 høringssvar vedr Resengårdsvej 3, 8380 Trige

Favrskov Kommune har vurderet om ansøgningen om godkendelse af udvidelsen af husdyrbruget på Resengårdsvej 3, 8380 Trige, ansøgningsnummer 26680, version 2, påvirker natur eller grundvand i Favrskov Kommune.

20. december 2011

Favrskov Kommune har vurderet § 3 natur, potentiel natur, habitatområde, § 7 områder, vandløb, kommuneplanen, bilag IV arter, særlige arter, sjældne arter, beskyttelseslinjer, fredede områder, fredede gravhøje og beskyttede diger.

Sagsbehandler:
Bente Solsø Dommert
Tlf. 89645225
bsd@favrskov.dk

Det er fundet, at der er 1300 m til nærmeste § 7 natur beliggende i Favrskov Kommune, hvor højeste merdeposition er beregnet til 0,2 kg N/ha, og den højeste totaldeposition er beregnet til 0,5 kg N/ha. Der er 2 § 3 beskyttede vandhuller, henholdsvis 500 og 520 m fra anlægget. Nærmeste EF habitatområde er placeret 14 km fra anlægget (dette område er beliggende i Århus Kommune).

Personlig henvendelse:
Favrskov Kommune
Natur og Miljø
Torvegade 7
8450 Hammel

Samlet vurderes det, at der ikke er natur, vandløb, gravhøje, diger, særlige arter m.m. i Favrskov Kommune som berøres af den pågældende husdyrudvidelse.

Sagsnr.
710-2011-86433

Dokument nr.
710-2011-268608

Cpr.-/CVR-nr./Ejd.nr.

Desuden vurderes det, at der ikke er grundvandsinteresser som påvirkes negativt af udvidelsen.

Venlig hilsen

Bente Solsø Dommert
Agronom



Natur og Miljø
Valdemarsgade 18
Postboks 79
DK-8100 Aarhus C
Tel. +45 8940 2755