



## § 12 MILJØGODKENDELSE

Efter lov om miljøgodkendelse mv. af husdyrbrug, § 12 stk. 2

**Husdyrbruget på Åstrup Strandvej 69,  
8541 Skødstrup**

Dato for gyldighed: 7. marts 2018



## Indhold

<b>Datablad</b> .....	<b>2</b>
<b>Indledning</b> .....	<b>3</b>
<b>Resume</b> .....	<b>4</b>
<b>Afgørelse</b> .....	<b>5</b>
<b>Vilkår</b> .....	<b>6</b>
Generelle forhold .....	6
Anlæg .....	6
Indretning og drift .....	6
Affald, olie og kemikalier .....	7
Dokumentation og egenkontrol .....	7
Driftsophør .....	7
<b>Vurdering</b> .....	<b>8</b>
Generelt .....	8
Anlæg .....	8
Stalde og opbevaringslagre .....	8
Afstandskrav .....	9
Gødningsopbevaring og -håndtering .....	9
Spildevand .....	9
Ammoniak.....	9
Lugt .....	13
Belysning, støj, støv og skadedyr .....	14
Affald, olie og kemikalier .....	14
Transport .....	15
Bedste tilgængelige teknik (BAT).....	15
Landskabelige hensyn .....	17
Ophør .....	17
Alternativer .....	17
<b>Samlet vurdering</b> .....	<b>17</b>
<b>Offentlighed og klagevejledning</b> .....	<b>18</b>

### Bilag:

- Bilag 1: Situationsplan.
- Bilag 2: Ansøgers miljøtekniske beskrivelse.
- Bilag 3: Placering af døde dyr.
- Bilag 4: BAT-redegørelse.

## DATABLAD

<b>Landbrugets navn og beliggenhed</b>	Højvang Åstrup Strandvej 69 8541 Skødstrup
<b>Matrikel nr.</b>	2a m.fl., Åstrup By, Skødstrup 4a m.fl., Svinbo By, Egå 3b m.fl., Svinbo By, Skødstrup 7b, Skæring By, Egå
<b>Cvr. nr.</b> <b>P-nr.</b> <b>CHR nr.</b>	35069674 1018525808 14004
<b>Ejer af ejendommen</b>	Elizabeth Horup, Åstrup Strandvej 69, 8541 Skødstrup
<b>Driftsansvarlig Rådgiver</b>	Niels Henrik Møller  Kjartan Einarson, LMO I/S
<b>Brugstype</b>	Svinebrug
<b>Godkendelsesbetegnelse Ansøgning, skemanr.</b>	§ 12 94723
<b>Tilsynsmyndighed Sagsbehandler 2. sagsbehandler (kvalitetssikring)</b>	Aarhus Kommune. Lone N. Telling Anker Laubel
<b>Godkendelsens dato</b>	7. marts, 2018
<b>Tilsyn</b>	På tilsyn kontrolleres, om vilkårene i godkendelsen overholdes.

## INDLEDNING

---

I denne miljøgodkendelse foretages udvidelse af smågrise- og slagtesvineproduktion på Åstrup Strandvej 69. Udvidelsen foregår i eksisterende stalde.

Ansøgningen om miljøgodkendelse er indsendt til Aarhus Kommune gennem Miljøstyrelsens elektroniske ansøgningssystem første gang den 31. juli, 2017. Afgørelsen er truffet på baggrund af oplysninger indsendt med ansøgningens version 3, som er indsendt den 23. november, 2017 samt øvrige supplerende oplysninger indsendt under sagsbehandlingen.

Husdyrbruget blev miljøgodkendt efter miljøbeskyttelsesloven i 1989 og revurderet første gang i 2004 og anden gang i 2015.

Når et husdyrbrug ønskes udvidet til mere end 250 dyreenheder (DE), skal anlægget godkendes i henhold til § 12 i lov om miljøgodkendelse m.v. af husdyrbrug<sup>1</sup>. Denne miljøgodkendelse er således udarbejdet efter lov om miljøgodkendelse m.v. af husdyrbrug, der har indarbejdet EU's VVM-direktiv<sup>2</sup> og IE-direktiv.

Kommunen fastsætter efter den 1. marts 2017 ikke vilkår, der vedrører et husdyrbrugs udbringningsarealer<sup>3</sup>. Regulering af udbringningsarealerne sker i stedet gennem generelle regler uden krav om forudgående tilladelse eller godkendelse.

For miljøgodkendelser, som meddeles efter den 1. august 2017 efter § 11 eller § 12, gælder at de bortfalder, hvis de ikke er udnyttet inden 6 år efter, at de er meddelt. Hvis den - efter den er udnyttet - ikke har været helt eller delvist udnyttet i 3 på hinanden følgende år, bortfalder den del, der ikke har været udnyttet i de seneste 3 år<sup>4</sup>.

I miljøgodkendelsen er der redegjort for miljøkonsekvenserne af at udvide husdyrholdet på bedriften, og for påvirkningen af miljøet i bred forstand. Bedriften har ikke biaktiviteter, der i sig selv er omfattet af IE-direktivet.

---

<sup>1</sup> Lov nr. 1572 af 20. december 2006 om husdyrbrug og anvendelse af gødning m.v., jf. lovbekendtgørelse nr. 256 af 21. marts 2017. Ikrafttrædelsesbestemmelsen i § 9 stk. 9, 2017-02-28-ÆL.204 (LF 114 16-17), foreskriver, at verserende sager efter §§10-12, der ikke er færdigbehandlet af kommunen den 1. august 2017, færdigbehandles efter de hidtil gældende regler, dvs. jf. lovbekendtgørelse nr. 442 af 13. maj 2016 om lov om miljøgodkendelse m.v. af husdyrbrug.

<sup>2</sup> Rådets direktiv 85/337/EØF om vurdering af visse offentlige og private projekters indvirkning på miljøet med senere ændringer (VVM: Vurdering af Virkninger på Miljøet)

<sup>3</sup> § 10, stk. 10 i lov nr. 204 af 28. februar 2017 om ændring af lov om miljøgodkendelse m.v. af husdyrbrug, lov om miljøbeskyttelse, lov om jordbrugets anvendelse af gødning og om plantedække og forskellige andre love

<sup>4</sup> Udnyttelse anses her for at foreligge, når der har været en produktion svarende til mindst 25 pct. af det tilladte eller godkendte, jf. § 48 i bekendtgørelse nr. 916 af 23. juni 2017 om godkendelse og tilladelse m.v. af husdyrbrug.

## RESUME

---

Elizabeth Horup, Åstrup Strandvej 69, 8541 Skødstrup har søgt om en miljøgodkendelse i forbindelse med udvidelse af svineproduktionen på ejendommen.

Ansøgningen om miljøgodkendelse er indsendt første gang til Aarhus Kommune gennem Miljøstyrelsens elektroniske ansøgningssystem den 31. juli, 2017.

Kommunen har vurderet, at der kan meddeles godkendelse af husdyrbruget inklusiv de ansøgte ændringer i henhold til de gældende regler og tilhørende ikrafttrædelsesbestemmelser<sup>5</sup>. Miljøgodkendelsen omfatter produktionen og anlægget.

Miljøgodkendelsen er baseret på en række vilkår. Disse vilkår fremkommer som en følge af husdyrbrugloven<sup>1</sup> samt tilhørende bekendtgørelse<sup>6</sup> og anden lovgivning.

Miljøgodkendelsen for adresse er særligt kendetegnet ved:

- Dyreholdet udvides fra:

25.000 smågrise (7-32 kg)  
4.405 slagtesvin (32-112 kg)

til

30.100 smågrise (10,8-31 kg)  
7.200 slagtesvin (31-110 kg)

svarende til en udvidelse fra 244 DE til 313,5 DE.

- Anlæggets påvirkning af omgivelserne med ammoniak ikke vil være væsentlig, da projektet lever op til kravene vedrørende deposition for kategori 1, 2 og 3 natur. Desuden overholder udvidelsen det generelle krav om 30 % reduktion af ammoniakfordampningen for slagtesvin og 20% for smågrise.
- Lugtgenafstand fra anlægget er beregnet til 191,76 m for omkringliggende enkeltboliger, og nærmeste enkeltbolig ligger reelt 192,32 m væk (vægtet gennemsnitsafstand). Heller ikke for nærmeste omkringboende i samlet bebyggelse og byzone er der risiko for væsentlige lugtgener.
- Anvendelsen af bedste tilgængelige teknik (BAT) i projektet er tilstrækkelig.

Det er Aarhus Kommunes samlede vurdering, at husdyrbruget vil blive drevet på en måde, som ikke vil medføre en væsentlig påvirkning af miljøet.

---

<sup>5</sup> Lov nr. 1572 af 20. december 2006 om husdyrbrug og anvendelse af gødning m.v., jf. lovbekendtgørelse nr. 256 af 21. marts 2017. Ikrafttrædelsesbestemmelsen i § 9 stk. 9, 2017-02-28-ÆL.204 (LF 114 16-17), foreskriver, at verserende sager efter §§10-12, der ikke er færdigbehandlet af kommunen den 1. august 2017, færdigbehandles efter de hidtil gældende regler, dvs. jf. lovbekendtgørelse nr. 442 af 13. maj 2016.

<sup>6</sup> Bekendtgørelse nr. 211 af 28. februar 2017 om tilladelse og godkendelse m.v. af husdyrbrug.

## AFGØRELSE

---

På grundlag af de i sagen foreliggende oplysninger meddeler Aarhus Kommune hermed miljøgodkendelse af husdyrbruget på Åstrup Strandvej 69, 8541 Skødstrup på nedenstående vilkår.

Det er Aarhus Kommunes samlede vurdering, at husdyrbruget med overholdelse af de nedenstående vilkår ikke vil medføre en væsentlig virkning på miljøet.

Miljøgodkendelsen meddeles i henhold til husdyrbruglovens 12, stk. 2 samt reglerne i husdyrgodkendelsesbekendtgørelsen, og omfatter de miljømæssige forhold, det vil sige forhold af betydning for det omgivende miljø som beskrevet i loven og bekendtgørelsen.

Ejendommen skal til enhver tid leve op til gældende regler i love og bekendtgørelser – også selvom disse regler eventuelt måtte være skærpede i forhold til denne godkendelse.

Kommunen skal, jf. § 39 i Bekendtgørelse om tilladelse og godkendelse mv. af husdyrbrug, træffe afgørelse om, hvorvidt godkendelsen regelmæssigt skal tages op til revurdering, eller om kravet om revurdering frafaldes. Afgørelsen om, hvorvidt der skal foretages revurdering eller ej, foretages senest om 8 år, dvs. i 2025.

Aarhus Kommune den 7. marts, 2018.



Simon Grünfeld  
Afdelingschef



Lone N. Telling  
Sagsbehandler

# VILKÅR

---

## Generelle forhold

1. Driftsuheld, hvor der opstår risiko for forurening af miljøet, skal straks meldes til alarmcentralen tlf.: 112 og derefter straks til kommunen.

## Anlæg

### Indretning og drift

1. Ejendommen tillades drevet med et maksimalt dyrehold på 30.100 smågrise (10,8 - 31 kg) og 7.200 slagtesvin (31 - 110 kg) årligt, på godkendelsestidspunktet svarende til 313,51 dyreenheder (DE).
2. Antallet af udnyttede stipladser må ikke overskride 3.460 stipladser for smågrise og 1.757 stipladser for slagtesvin, jf. kortoversigt med staldafsnit og ansøgt dyrehold, se bilag 1 og tabel 1.
3. Eksisterende stalde skal være indrettet med staldsystemer, som angivet i tabel 1 i afsnittet Stalde og opbevaringslagre nedenfor.
4. Virksomhedens bidrag til støjbelastningen i omgivelserne<sup>7</sup> må ikke overstige følgende værdier målt ved nabobeboelser eller deres opholdsarealer:

Mandag-fredag kl. 07-18 (8 timer)	Alle dage kl. 18-22 (1 time)	Alle dage kl. 22-07 (½ time)	Alle dage kl. 22-07
Lørdag kl. 07-14 (7 timer)	Lørdag kl. 14-18 (4 timer)		Maksimal værdi
	Søn- og helligdag kl. 07-18 (8 timer)		
55 db (A)	45 db (A)	40 db (A)	55 db (A)

5. På ejendommen skal der foretages en effektiv forebyggelse og bekæmpelse af fluer i overensstemmelse med de seneste fastsatte retningslinjer fra Agro, Institut for Agroøkologi, Aarhus Universitet, tidligere Statens Skadedyrslaboratorium. Bekæmpelse skal desuden foretages på kommunens forlangende.

---

<sup>7</sup> Støjbidraget måles bortset fra maksimalværdien som det ækvivalente, konstante, korrigerede støjniveau i dB(A) jf. Vejledning nr. 5 fra 1984 om ekstern støj fra virksomheder. Tallene i parentes angiver referencetiden inden for den pågældende periode.



## *Affald, olie og kemikalier*

6. Virksomhedens olie- og kemikalieoplag, herunder affald, skal til enhver tid opbevares i tæt emballage og stå overdækket på fast, tæt bund uden mulighed for afløb til kloak, jord, overfladevand eller grundvand. Opbevaringen skal tillige være med spildsikring, som beskrevet i Aarhus Kommunes forskrift om opbevaring af olie og kemikalier.

## **Dokumentation og egenkontrol**

7. Virksomheden skal efter anmodning fra kommunen ved en støjmåling dokumentere, at vilkår om støj er overholdt. Målingerne skal foretages i overensstemmelse med den til enhver tid gældende lovgivning og retningslinjer på området. Tilsynsmyndigheden kan maksimalt kræve målinger en gang årligt.
8. Husdyrbruget skal opbevare dokumentation for nedenstående i mindst 5 år. Dokumentationen skal forevises kommunen på forlangende.
  - Dyreholdets størrelse
  - Vandforbrug (med aflæsning hvert kvartal).
  - Elforbrug (med aflæsning hvert kvartal).
9. Der skal foreligge en beredskabsplan, som fortæller, hvornår og hvordan der skal reageres ved uheld, som kan medføre konsekvenser for det eksterne miljø. Planen skal være kendt af de ansatte. I tilfælde, hvor der ansættes udenlandsk arbejdskraft, skal planen udformes eller tilrettes således, at de pågældende ansatte er i stand til at træffe de fornødne forholdsregler i tilfælde af uheld.

## **Driftsophør**

10. Ved eventuelt ophør af dyreholdet skal dette meddeles til Aarhus Kommune.
11. Ved husdyrbrugets eventuelle ophør skal stalde m.v. rengøres og alle lagre af husdyrgødning, foder, affald og lignende bortskaffes miljømæssigt forsvarligt.

# VURDERING

## Generelt

Husdyrbruget på Åstrup Strandvej 69, 8541 Skødstrup udvides fra et årligt dyrehold på

25.000 smågrise (7-32 kg)  
4.405 slagtesvin (32-112 kg)

til

30.100 smågrise (10,8-31 kg)  
7.200 slagtesvin (31-110 kg)

svarende til en udvidelse fra 244 DE til 313,5 DE.

Husdyrbruget blev miljøgodkendt efter miljøbeskyttelsesloven til produktion af årssøer og slagtesvin i 1989. I 2002 blev produktionen omlagt til produktion af smågrise og slagtesvin. Siden er produktionen ændret ved anmeldelse i 2012 og i 2014. Godkendelsen blev senest revurderet i 2015.

Da produktionen ønskes udvidet til mere end 250 dyreenheder (DE), skal anlægget godkendes i henhold til § 12 stk. 2 i lov om miljøgodkendelse m.v. af husdyrbrug. Miljøgodkendelsen som blev revurderet i 2015 bortfalder således, når denne miljøgodkendelse efter § 12 stk. 2 er trådt i kraft, det vil sige når miljøgodkendelsen er meddelt og offentliggjort.

## Anlæg

### Stalde og opbevaringslagre

En oversigt med husdyrbrugets staldafsnit og opbevaringslagre efter udvidelsen ses nedenfor. Se desuden situationsplan i bilag 1. Udvidelsen sker i eksisterende stalde.

Staldafsnit nr.	Dyretype	Antal dyr	Antal stipladser	Antal DE	Staldsystem
Bygn. 2 & 4 Smågrisestald	Smågrise, 10,8-31 kg	17.209	1.978	67,41	Toklimastald, delvis spaltegulv
Bygn. 6 smågrisestald	Smågrise, 10,8-31 kg	12.891	1.482	50,50	Drænet gulv + spalter (50/50)
Bygn. 8 Slagtesvinestald*	Slagtesvin, 31-110 kg	5.500	1.342	149,41	Delvis spaltegulv, 25-49% fast gulv
Bygn. 6 Slagtesvinestald*	Slagtesvin, 31-110 kg	1.700	415	46,18	Delvis spaltegulv, 25-49% fast gulv
<b>I alt</b>				<b>313,5</b>	

Tabel 1: Staldafsnit efter udvidelsen.

Dyreenheder (DE) angives i henhold til bekendtgørelse nr. 1324 af 15. november 2016 om erhvervsmæssigt dyrehold, husdyrgødning, ensilage m.v.

\*Gulvene i nudrift er drænet gulv, men der påskrues fast plade, samt opsættes gyllegardin hvorved staldsystemet Delvis spaltegulv, 25-49% fast gulv opnås.

Opbevaringslager nr.	Type	Overdækning	Kapacitet (tons)
10	Flydende husdyrgødning	Naturligt flydelag	850
11	Flydende husdyrgødning	Naturligt flydelag	1.830
12	Flydende husdyrgødning	Naturligt flydelag	1.830

Tabel 2: Opbevaringslagre efter udvidelsen.

Der er stillet vilkår om dyreholdets størrelse og staldsystem i de enkelte staldafsnit.

#### *Afstandskrav*

Afstanden fra nærmeste hjørne af staldanlægget til nærmeste beboelse med anden ejer end ansøger (Studstrupvej 3) er ca. 95 m. Det nærmeste byzoneområde, sommerhusområde eller fremtidige byzoneområde ifølge kommuneplanens rammedel er Skæring By som ligger 608 m sydøst fra nærmeste hjørne på staldanlægget. Nærmeste samlede bebyggelse (Nobilis Haveforening) ligger ca. 644 meter fra staldanlægget.

#### *Gødningsopbevaring og -håndtering*

Der produceres årligt 7.500 m<sup>3</sup> gylle inklusiv vaskevand og drikkevandsspild og overfladevand fra befæstede arealer. Den samlede opbevaringskapacitet i de 3 gyllebeholdere samt gyllekanaler og fortank er 5.760 m<sup>3</sup>, svarende til 9,2 måneders opbevaring.

Det er Aarhus Kommunes vurdering, at dette er tilstrækkeligt til at sikre forsvarlig opbevaring af gylle uden væsentlig risiko for udsivning af næringsstoffer til grundvand, overfladevand og tør natur.

Der er ikke monteret gyllepumper i gyllebeholderne, idet der pumpes med traktordreven læssekran (sugepumpe). Terrænet omkring gyllebeholderne skråner mindre end 6 grader, og der er 20-30 m til beskyttet vandløb. Alle gyllebeholderne er derfor underlagt 5 års beholderkontrol og har monteret alarm. Ejendommen har udarbejdet beredskabsplan. Aarhus Kommune vurderer ud fra dette, at der ikke vil være en væsentlig miljørisiko forbundet med håndtering og opbevaring af gylle.

#### *Spildevand*

På ejendommen er den gamle møddingsplads indrettet som vaskeplads med afløb til fortanken til gyllebeholder. Al vaskevand fra stalde ledes til gyllebeholderne.

Det er ud fra ovenstående kommunens vurdering, at spildevand håndteres, så der ikke er risiko for en væsentlig miljøpåvirkning af overfladevand, grundvand eller tør natur.

#### *Ammoniak*

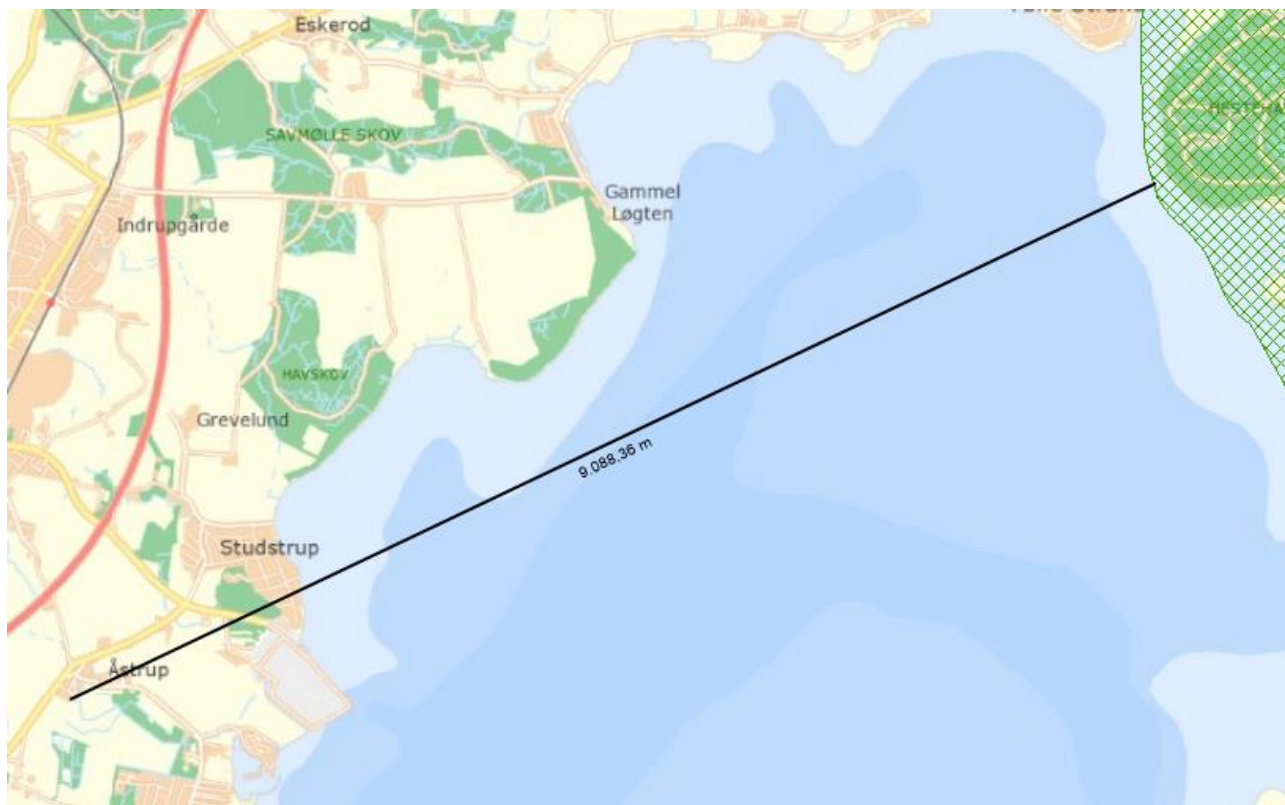
Aarhus Kommune har vurderet, hvorvidt der i forbindelse med projektet er behov for en beskyttelse af naturen med dens bestand af vilde planter og dyr og deres levesteder, herunder områder, der er beskyttet mod tilstandsændringer eller fredet, udpeget som internationalt naturbeskyttelsesområde eller udpeget som særligt sårbart over for næringsstofpåvirkning. Endvidere har kommunen vurderet om projektet i sig selv, eller i forbindelse med andre planer og projekter kan påvirke et Natura 2000-område væsentligt, jf. §§ 7 og 8 i Bekendtgørelse nr. 408 af 1. maj 2007 om udpegning og administration af internationale naturbeskyttelsesområder samt beskyttelse af visse arter.

Projektet overholder det generelle krav om reduktion af ammoniakemissionen for udvidelsesdelen. Reduktionskravet er 30 %, med enkelte modifikationer, herunder et krav på 20% for smågrise. Kravet stilles med enkelte undtagelser i forhold til referencestaldsystemer jf. bilag 3 i Husdyrgodkendelsesbekendtgørelsen. Kravet er opfyldt ved ejendommens eksisterende staldsystemer, som medfører lavere ammoniakfordampning end referencestaldsystemet.

Den samlede ammoniakemission fra anlægget bliver 3.879 kg N/år, hvilket er en meremission på 968 kg N/år. De eksisterende staldsystemer medfører, at ammoniakemissionen fra stalde og lagre reduceres med 442 kg N/år mere, end hvad der er krævet for at overholde ammoniakreduktionskravet på 30 og 20 % for hhv. slagtesvin og smågrise.

#### Natura 2000-områder (kategori 1 natur)

Staldanlægget ligger i en afstand af ca. 9 km vest for det internationale naturbeskyttelsesområde (Natura 2000-område) nr. 230 Kaløskovene og Kaløvig.

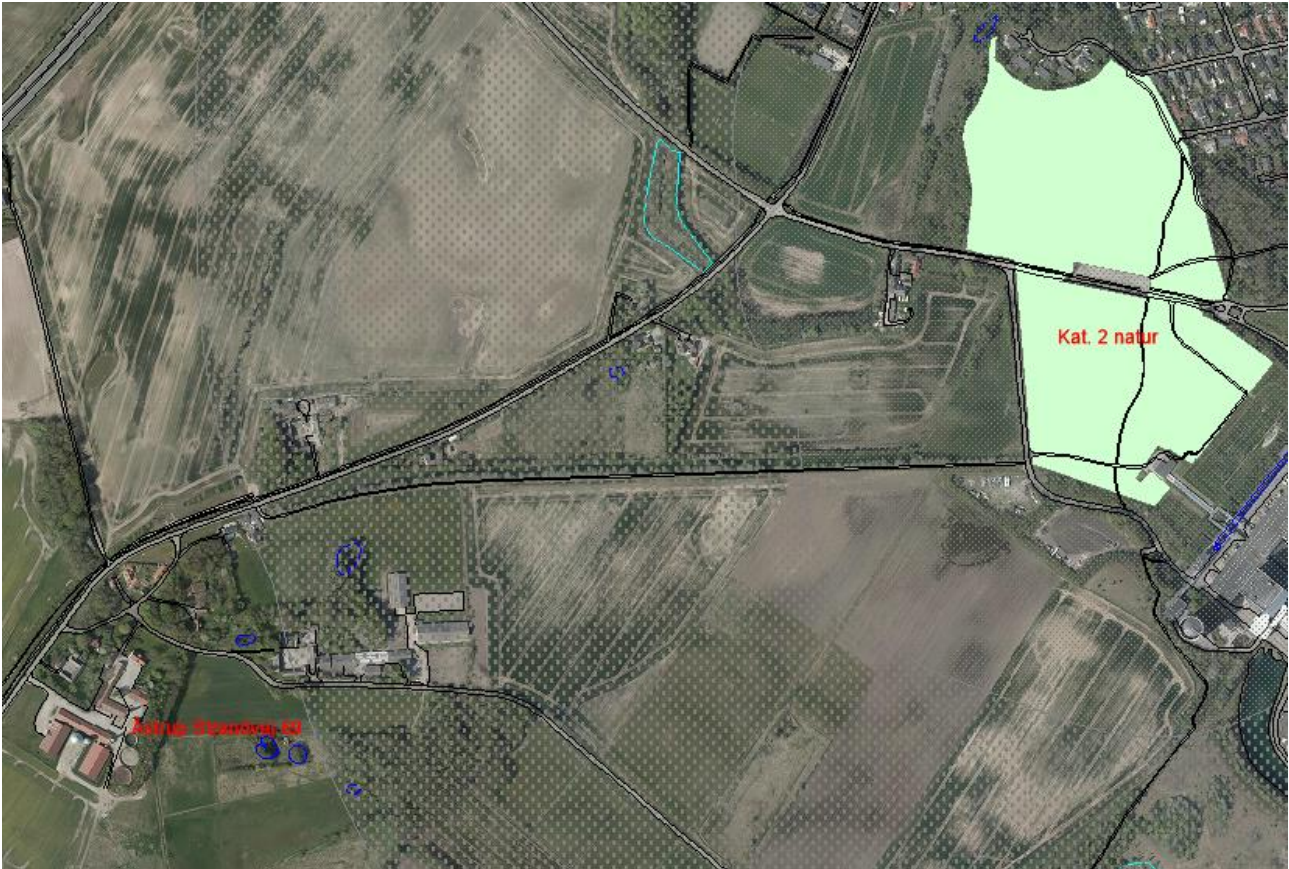


Figur 1: Kort over nærmeste Natura-2000 område, Kaløskovene og Kaløvig

Kommunen har vurderet, at det ikke er nødvendigt at foretage en miljøkonsekvensvurdering i forhold til Natura 2000-området, idet anlægget ligger langt fra Natura 2000-området.

#### Ammoniakfølsomme naturtyper (kategori 2 natur)

Staldanlægget ligger ca. 1.2 km sydvest for et overdrev på ca 14 ha, som er nærmeste område med kategori 2 natur, jf. § 7, stk. 1, nr. 2 i husdyrbrugloven (se figur 2). Ifølge beregninger i det digitale ansøgningssystem vil totaldepositionen som følge af ammoniakemission fra staldanlægget efter udvidelsen være 0,2 kg N/ha/år på den del af naturområdet, som ligger nærmest staldanlægget. Projektet overholder således den maksimalt tilladte totaldeposition på 1,0 kg N/ha/år jf. bilag 3 i Husdyrgodkendelsesbekendtgørelsen.



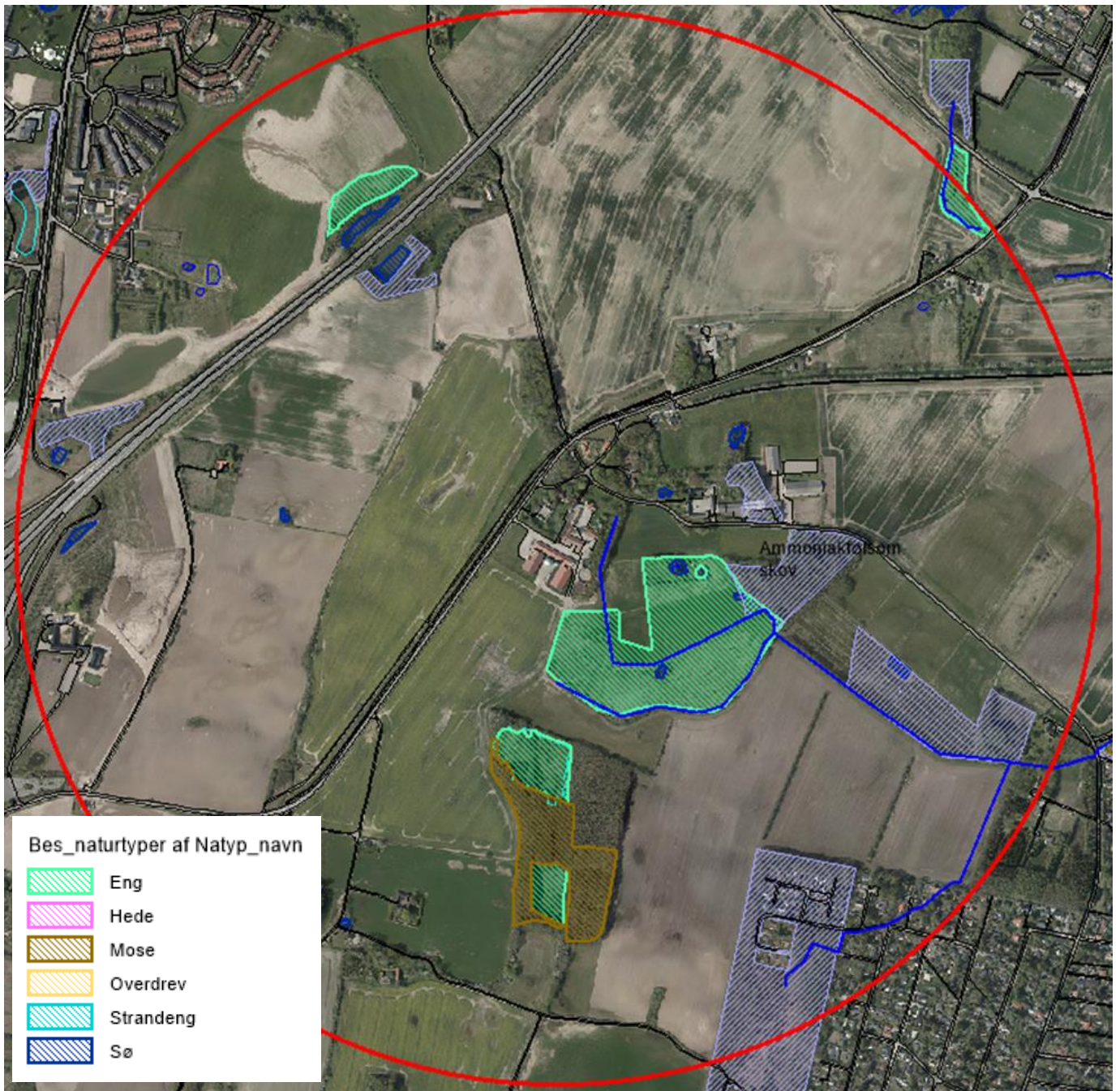
Figur 2: Nærmeste kat. 2 natur – et overdrev 1,2 km fra Åstrup Strandvej 69

#### Regional og lokal natur (kategori 3 natur)

Kategori 3 natur omfatter heder, moser og overdrev, som er beskyttet efter naturbeskyttelseslovens § 3, og ammoniakfølsomme skove beliggende uden for de internationale naturbeskyttelsesområder, jf. husdyrgodkendelsesbekendtgørelsens bilag 3. Som udgangspunkt er beskyttelsesniveauet for kategori 3 natur en merdeposition på maksimum 1,0 kg N/ha/år. Kommunen kan tillade en merdeposition, der er større end dette.

Inden for en radius på ca. 1 km omkring staldanlægget er der følgende kat. 3 natur: et moseområde syd for anlægget og en ammoniakfølsom skov øst (Se figur 3). Der er ikke registreret sjældne arter (fredede, rød- eller gullistede arter) inden for 1 km omkring staldanlægget.

I en afstand af ca 280 m fra staldanlægget er der et 2 ha stor ammoniakfølsom skov. Merpåvirkningen på naturområdet vil blive 1,0 kg N/ha/år, jf. beregning i det digitale ansøgningssystem. Da merdepositionen af ammoniak ikke overstiger 1,0 kg N/ha/år, vurderes det ansøgte ikke at medføre en tilstandsændring af naturområdet.



Figur 3: Nærmeste beskyttede natur omkring anlægget består af § 3 natur, enge, mose og søer, samt en ammoniakfølsom skov. Den røde cirkel viser ca. 1000 m til staldanlæg

309 meter syd for staldanlæggets sydligste hjørne ligger der et moseområde. Merpåvirkingen på naturområdet vil blive 0,2 kg N/ha/år, jf. beregning i det digitale ansøgningssystem. Da merdepositionen af ammoniak er mindre end 1 kg N/ha/år, vurderes det ansøgte ikke at medføre en tilstandsændring af naturområdet.

Det er kommunens vurdering, at den øgede ammoniakemission fra anlægget ikke vil medføre tilstandsændringer af beskyttet natur eller forringelse af levesteder for eller forekomst af sjældne arter.

Husdyrgodkendelsesbekendtgørelsens beskyttelsesniveau for ammoniak omfatter ikke bl.a. søer og enge, som er beskyttet efter naturbeskyttelseslovens § 3. Reglerne i husdyrgodkendelsesbekendtgørelsen om ammoniakbeskyttelsesniveauet for kategori 3-natur må forstås i lyset af reglerne i naturbeskyttelseslovens § 3 og § 65, og den hertil knyttede praksis. Projekter, som måtte vurderes at medføre ændringer i tilstanden af naturtyper, som er beskyttet efter naturbeskyttelseslovens § 3 - og dermed forudsætter dispensation efter naturbeskyttelseslovens § 65, stk. 2, jf. § 3 - bør derfor ikke realiseres gennem kommunens adgang til at godkende ansøgninger efter husdyrbrugloven.

Aarhus Kommunen har derfor foretaget en konkret vurdering af §3-engen, som ligger umiddelbart sydøst for husdyrbruget. Kommunen har gennemgået tilgængelige data for engens naturkvalitet. Engområdet er et område med fugtige og tørre arealer og vegetationen er, jf. besigtigelse fra 2013, moderat artsrig. Det er kommunens vurdering, der er enkelte afgrænsede områder med ammoniakfølsomme arter som fx trævlekrone, men samlet set giver udvidelsen af husdyrbruget ikke anledning til risiko for tilstandsændring. Kommunen kan samtidig ved beregning konstatere, at merdeposition til engen som følge af det ansøgte er 1,2 kg N/ha/år.

Derfor, og da det ansøgte projekt ikke påfører nogen fysiske eller andre påvirkninger, udover øget ammoniakdeposition, er det kommunens vurdering, at den øgede ammoniakdeposition fra anlægget ikke vil medføre tilstandsændringer af beskyttet natur eller forringelse af levesteder for eller forekomst af sjældne arter.

#### Bilag IV-arter

Nærmeste levested for Bilag IV-arter, som kommunen har kendskab til, er et vandhul ca. 1,6 km øst for anlægget, hvor der er registreret stor vandsalamander. Kommunen har ud fra afstanden fra anlægget til levestedet vurderet, at projektet ikke medfører væsentlige forringelser af levestedet som følge af ammoniakemission fra anlægget.

Umiddelbart øst for staldanlægget er et vandløb som er potentielt levested for Bilag IV- arten Odder. Vandløbet som potentiel levested for odder vurderes ikke at være følsom overfor den øgede ammoniakemission fra husdyrbruget.

#### *Lugt*

Lugtemissionen er beregnet i det digitale ansøgningssystem ud fra oplysningerne om den ansøgte husdyrproduktion. Geneafstanden er overholdt i forhold til enkelt bolig, samlet bebyggelse, byzone og områder, som ifølge kommuneplanen er udpeget til fremtidig byzone, se nedenstående tabel.

	Korteste afstand fra staldanlægget	Vægtet gennemsnitsafstand	Beregnet geneafstand	Geneafstand overholdt
Byzone eller byudviklingsområde (Skæring By)	608 m	660 m	573 m	Ja
Samlet bebyggelse (Nobilis haveforening)	644 m	699 m	400 m	Ja
Enkelt bolig (Studstrupvej 3)	90 m	192,32	191,76 m	Ja

Tabel 3: Beregnede geneafstande i forhold til enkelt bolig, samlet bebyggelse og byzone/byudviklingsområde.

Der er stillet vilkår om dyreholdets størrelse samt det maksimale antal udnyttede stipladser.

Det er ud fra de beregnede geneafstande og de stillede vilkår Aarhus Kommunes vurdering, at der ikke er risiko for væsentlige lugtgener i forhold til de omboende.

### *Belysning, støj, støv og skadedyr*

Der er, jf. ansøgers oplysninger (bilag 2), ingen udendørs belysning med fjernvirkning til gene for naboer. Det er kommunens vurdering, at der på baggrund af afstanden til de omboende ikke vil være væsentlige gener fra belysning.

De primære kilder til støj fra anlægget vil efter ansøgers oplysninger (bilag 2) være ventilationsanlæg, højtryksrensere, aflæsning af foder og transport til og fra ejendommen. Af bilag 2 fremgår driftsperioder og placering af støjkilder. De fleste støjkilder er placeret i lukkede bygninger og ansøger har oplyst, at det tilstræbes så vidt muligt at holde støjperioden indenfor normal arbejdstid. Kommunen har vurderet, at de omboende kan sikres mod væsentlige støjgener ved at stille vilkår om overholdelse af konkrete støjgrænser samt vilkår om, at der skal foretages målinger, såfremt der skulle opstå begrundet tvivl om, hvorvidt ejendommens drift kan leve op til de fastsatte grænser.

De primære kilder til støv vil efter ansøgers oplysninger (bilag 2) være håndtering af halm og ved transport til og fra ejendommen. Indblæsning af foder sker overvejende via lukkede rørsystemer. Det er kommunens vurdering, at der på baggrund af afstanden til de omboende ikke vil være risiko for væsentlige støvgener.

Der er stillet vilkår om effektiv forebyggelse og bekæmpelse af fluer. Ansøger har oplyst, at den generelle bekæmpelse af skadedyr sker ved, at der generelt holdes rent og ryddeligt i og omkring ejendommen, og ved at foderspil og rester fjernes. Forebyggelse af flueplage kræver efter de gældende retningslinjer først og fremmest en god gødningshåndtering og en generel god staldhygiejne. Særlige flueproblemer kan opstå i spaltegulvsstalder for svin. Dette kan reduceres ved konstant omrøring af gyllen eller ved behandling med larvebekæmpende midler – larvicider

Aktiv bekæmpelse af fluer består fx af mekanisk bekæmpelse med lim- og lysfælder, biologisk med snyltehvepse og rovfluer, eller ved kemisk bekæmpelse, hvor larvecider er den grundlæggende metode.

Et af de fastlagte vilkår sikrer, at forebyggelse og bekæmpelsen af fluer sker i overensstemmelse med gældende retningslinjer fra Agro, Institut for Agroøkologi, Aarhus Universitet. Det er Aarhus Kommunes vurdering, at der med de i ansøgningen angivne forhold og de stillede vilkår ikke er væsentlig risiko for gener fra skadedyr.

### *Affald, olie og kemikalier*

Affaldsfraktioner fra ejendommen samt håndtering af affald fremgår af ansøgers miljøtekniske beskrivelse (bilag 2). Døde dyr opbevares indtil afhentning som vist på bilag 3 og bortskaffes til DAKA efter behov. Placering af døde dyr er langt fra de omboende.

Affaldshåndtering er omfattet af de til enhver tid gældende affaldsregulativer for Aarhus Kommune. Alt affald fra husdyrbruget skal opsamles, opbevares og transporteres efter reglerne i affaldsregulativerne. På den baggrund er det kommunens vurdering, at håndtering af affald på husdyrbruget ikke vil medføre væsentlige gener for omgivelserne eller fare for forurening.

Der er 4 olietanke på ejendommen. To olietanke er placeret i maskinhal og værksted, én er placeret i bygning 4 og én udenfor bygning 6 (se situationsplan bilag 1). Kemikalier, herunder sprøjtemidler, opbevares i kemikalierum med fast bund uden afløb. Påfyldning af sprøjte foregår på vaskepladsen. Tankning, samt vask af maskiner foregår på tank- og



vaskeplads. Der er stillet vilkår om opbevaring af olie og kemikalier og at der skal foreligge beredskabsplan på ejendommen. Det er kommunens vurdering, at opbevaring og håndtering af olie og kemikalier med de stillede vilkår sker hensigtsmæssigt, så der ikke er væsentlig risiko for påvirkning af jord, grundvand, overfladevand eller natur.

### Transport

Aarhus Kommune har vurderet de gener, der er forbundet med transport i forbindelse med husdyrbrugets drift.

Antallet af transporter til og fra ejendommen fremgår af den miljøtekniske beskrivelse (Bilag 2). Der vil som følge af udvidelsen af produktionen på ejendommen ske en stigning i antallet af transporter på ca 19%.

Kommunen vurderer, at transporten til og fra anlægget ikke vil medføre væsentlige øgede trafikale og miljømæssige gener i nærområdet.

### Bedste tilgængelige teknik (BAT)

Aarhus Kommune har vurderet, hvorvidt ansøger i projektet har truffet de nødvendige foranstaltninger til at forebygge og begrænse forureningen ved anvendelse af bedste tilgængelige teknik (BAT). Ansøger har redegjort for anvendelse af BAT og eventuelle alternative BAT løsninger, som er fravalgt, inden for management, staldindretning, vand- og energiforbrug samt opbevaring, behandling og udbringning af husdyrgødning i BAT-redegørelsen (bilag 4).

### Management

Ansøger overholder de lovpligtige krav om gødningsregnskab og logbog for gyllebeholdere, som er BAT ifølge BREF-dokumentet vedrørende intensiv fjerkræ- og svineproduktion. Endvidere er beredskabsplan tilgængelig, samt at der føres journal over energi- og vandforbrug, som ligeledes er BAT ifølge BREF-dokumentet. Der er stillet vilkår herom. Endelig er der for ejendommen udarbejdet en energirapport, hvor de energiforbrugende processer er gennemgået og forslag til forbedringer beskrevet.

### Staldindretning

Staldsystemer i de enkelte staldafsnit ses i tabel 1 i afsnittet Stalde og opbevaringslagre ovenfor. Miljøstyrelsens vejledende emissionsgrænseværdier<sup>8</sup> og den reelle emission fordelt på dyretyper og staldsystemer ses i tabel 4 nedenfor.

Ansøgt dyrehold i gyllebaserede staldsystemer	Emission opnåelig ved anvendelse af BAT		Emission i ansøgning	
	Kg N/årsdyr	Samlet kg N/år	Kg N/årsdyr	Samlet kg N/år
Slagtesvin (Delvis spaltegulv, 25-49% fast gulv)	0,36	2.754,47	0,36	2.619,10
Smågrise (Toklimastald, delvis spaltegulv)	0,043	619,25	0,04	524,05
Smågrise( Drænet gulv + spalter (50/50))	0,081	873,77	0,07	736,28
<b>I alt</b>		<b>4.247,49</b>		<b>3.879,43</b>

Tabel 4: Vejledende emissionsgrænseværdi og reel emission fra stalde fordelt på dyretype og staldsystem.

<sup>8</sup> Vejledende emissionsgrænseværdier opnåelige ved anvendelse af den bedste tilgængelige teknik (BAT), Husdyrbrug med konventionel produktion af slagtesvin 30 – 102 kg (gyllebaserede staldsystemer). Husdyrbrug med konventionel produktion af smågrise (gyllebaserede staldsystemer),

Den samlede BAT-emissionsgrænse for husdyrbruget er 4.247,49 kg N/år. Den samlede ammoniakemission efter udvidelsen af dyreholdet er beregnet til 3.879,43 kg N/år.

#### BAT-grænse for fosfor

Miljøstyrelsens vejledende BAT-emissionsgrænse for fosfor fra slagtesvin, smågrise og søer i gyllebaserede staldsystemer er henholdsvis 22,3 kg/DE ab lager og 29,2 kg/DE ab lager tilpasset ny dyreenhedsdefinition og hensyn til strøelse.

	Emissionsgrænse for fosfor (kg P/DE ab lager)	Dyreenheder (DE)	Emissionsgrænse for fosfor (kg P/år)
Slagtesvin	22,3	195,59	4.362
Smågrise	29,2	117,92	3.443
I alt		313,51	7.805

Tabel 5: Vejledende emissionsgrænseværdi for fosfor.

\* gyllebaserede systemer uden dybstrøelse

Den vejledende BAT-emissionsgrænse for fosfor er beregnet ud fra antal dyreenheder (tabel 5) og er 7.805 kg P/år, mens fosforemission efter udvidelsen af dyreholdet er beregnet til 7.830 kg P/år. Fosforemissionen overskrider dermed som udgangspunkt den vejledende emissionsgrænseværdi. Kommunen finder imidlertid, at overskridelsen må betragtes som ubetydelig (mindre end 100 kg), og at der derfor ikke er grundlag for at fastslå, at projektet ikke overholder kravet om, at husdyrbruget skal begrænse fosforemissionen ved anvendelse af BAT<sup>[1]</sup>.

Det er på den baggrund kommunens vurdering, at projektet i tilstrækkelig grad overholder kravet om, at husdyrbruget skal begrænse fosforemissionen ved anvendelse af BAT.

#### Vand- og energiforbrug

Ansøger har i den miljøtekniske beskrivelse redegjort for, at eventuelle lækager identificeres og repareres hurtigst muligt, at drikkevandsanlægget kalibreres jævnlige, og at der føres journal over vandforbruget, hvilket er BAT for aktiviteter, hvor der bruges vand, ifølge BREF-dokumentet. Den mekaniske ventilation er optimeret i hver stald og ventilationen rengøres, vedligeholdes og udskiftes i en sådan grad, at det sikrer korrekt brug og effekt, hvilket er BAT ifølge BREF-dokumentet.

#### Opbevaring og udbringning af husdyrgødning

Opbevaring og udbringning af husdyrgødning sker i henhold til reglerne i Husdyrgødningsbekendtgørelsen<sup>9</sup>.

Det er kommunens vurdering, at kravet til BAT i henhold til BREF-dokumentet og Miljøstyrelsens vejledende emissionsgrænseværdier er opfyldt med hensyn til opbevaring og udbringning af husdyrgødning.

---

<sup>[1]</sup> Kommunen følger her den praksis, som det tidligere Natur- og Miljøklagenævnet, nu Miljø- og Fødevareklagenævnet, i 2012 anlagde i bl.a. afgørelse nr. NMK-132-00295, hvor en overskridelse af den vejledende emissionsgrænseværdi på mindre end 100 kg N/år af nævnet blev betragtet som ubetydelig. I afgørelse nr. NMK-132-00295 var den vejledende emissionsgrænseværdi beregnet til 2.230 kg N/år.

<sup>9</sup> Bekendtgørelse nr. 594 af 5. maj 2015 om erhvervsmæssigt dyrehold, husdyrgødning, ensilage m.v.

### Samlet vurdering

Det er kommunens vurdering, at der er redegjort tilstrækkeligt for anvendelse af BAT. Ud fra ansøgers redegørelse for anvendelse af BAT (se bilag 4) samt de stillede vilkår, er det Aarhus Kommunes vurdering, at BAT er anvendt i et tilstrækkeligt omfang i projektet.

### **Landskabelige hensyn**

Der foretages ingen nybyggeri og kommunen har derfor ingen bemærkninger til anlæggets placering i landskabet.

### **Ophør**

Ansøger har redegjort for, hvad der foretages ved et fremtidigt eventuelt ophør af produktionen (se bilag 2), og desuden har Aarhus Kommune stillet vilkår til handlinger i forbindelse med ophør.

Aarhus Kommune vurderer, at disse tiltag er tilstrækkelige til at undgå forureningsfare og til at sikre, at ejendommen ikke vil blive belastet med skadedyr.

### **Alternativer**

Der indgår i miljøgodkendelsen ikke opførelse af nyt byggeri som f.eks. ny stald eller ny gyllebeholder. Det er derfor efter kommunes opfattelse ikke relevant at overveje yderligere alternativer end 0-alternativet, som er beskrevet herunder.

Det såkaldte 0-alternativ består i, at udvidelsen ikke blev gennemført. Ansøger anfører i bilag 2 at dette vil betyde, at der skal lejes staldkapacitet på en anden ejendom, selvom staldkapaciteten er tilstede på Åstrup Strandvej – det er en uholdbar og dyr løsning. Det er kommunens vurdering, at dette er rigtigt, og at 0-alternativet, dvs. fastholdelse af et konstant produktionsniveau i ejendommens bedriftsbygninger, kan udvikle sig til en begyndende afvikling af produktionen.

Med hensyn til miljøpåvirkning og nabogener for udvidelsen set i forhold til 0-alternativet, er det kommunens vurdering, at udvidelsen ikke vil betyde risiko for en væsentlig påvirkning af det omgivende miljø, eller væsentlig større gener for naboer end ved den nuværende produktion – jf. øvrige afsnit i miljøgodkendelsen.

## **SAMLET VURDERING**

---

Aarhus Kommune har vurderet miljøbelastningen fra husdyrbruget på Åstrup Strandvej 69 på grundlag af ansøgningen, miljøteknisk beskrivelse, supplerende oplysninger samt vilkårene i denne godkendelse. Kommunen vurderer, at husdyrbruget har truffet de nødvendige foranstaltninger til at forebygge og begrænse forureningen. Endvidere vurderer kommunen, at husdyrbruget efter udvidelsen kan drives uden væsentlige indvirkninger på miljøet, såfremt vilkårene i denne godkendelse overholdes.

Det er samlet Aarhus Kommunes vurdering, at husdyrbruget vil blive drevet på en måde, som ikke vil medføre en væsentlig påvirkning af miljøet.

## OFFENTLIGHED OG KLAGEVEJLEDNING

---

Da Aarhus Kommune modtog ansøgningen, annoncerede kommunen den offentligt på Aarhus Kommunes hjemmeside i perioden 11. august, 2017 til 2. september, 2017.

Udkast til miljøgodkendelse har været i høring i 6 uger fra d. 19. januar, 2018 til d. 2. marts, 2018 hos ansøger, naboer og parter.

Høringen gav anledning til bemærkninger om bl.a. lugt, fluer og udbringning af husdyrgødning. Bemærkningerne gav ikke anledning til ændring af den endelige miljøgodkendelse i forhold til udkastet, som blev sendt i høring.

Aarhus Kommunes afgørelse offentliggøres på kommunens hjemmeside den 8. marts, 2018.

Ansøger har fået tilsendt godkendelsen. Øvrige parter, naboer, foreninger og organisationer, er orienteret om, at miljøgodkendelsen meddeles.

Afgørelsen kan påklages indtil 4 uger efter offentliggørelsen, jf. Lov om miljøgodkendelse m.v. af husdyrbrug, kap. 7. Det vil sige, at en eventuel klage skal være modtaget senest den 5. april, 2018 af Aarhus Kommune via Miljø- og Fødevareklagenævnets klageportal. Enhver, der har væsentlig individuel interesse i sagen, samt en række foreninger og organisationer m.v. vil kunne klage over kommunens afgørelse.

Klagen skal indsendes til Miljø- og Fødevareklagenævnet via nævnets klageportal på [www.borger.dk](http://www.borger.dk) eller [www.virk.dk](http://www.virk.dk).

Vejledning om klagegebyr, og hvordan man skal logge på og anvende klageportalen findes på Miljø- og Fødevareklagenævnets hjemmeside [www.nmkn.dk](http://www.nmkn.dk), samt på [www.borger.dk](http://www.borger.dk) og [www.virk.dk](http://www.virk.dk). Klagen sendes gennem klageportalen til kommunen. En klage anses for indgivet, når den er tilgængelig for kommunen i klageportalen.

Miljø- og Fødevareklagenævnet skal som udgangspunkt afvise en klage, der kommer uden om klageportalen. I særlige tilfælde kan du klage uden om klageportalen. Hvis du ønsker at blive fritaget fra at bruge klageportalen, skal du aflevere klagen og en begrundet anmodning om fritagelse til kommunen. Kommunen videresender herefter anmodningen til Miljø- og Fødevareklagenævnet, som træffer afgørelse om, hvorvidt du kan blive fritaget.

En eventuel klage over afgørelsen har ikke opsættende virkning medmindre Miljø- og Fødevareklagenævnet bestemmer andet. Det betyder at miljøgodkendelsen kan tages i brug, efter den er meddelt, men det sker på eget ansvar, da Miljø- og Fødevareklagenævnet ved sin behandling kan ændre eller ophæve en godkendelse.

Kommunens afgørelse kan også indbringes for domstolene. Retssagen skal være anlagt inden 6 måneder fra den dag, afgørelsen har været offentligt bekendtgjort.

# Bilag 1 Situationsplan



## Bilag 2: Miljøteknisk beskrivelse

På vegne af Elizabeth Horup, Åstrup Strandvej 69 søges der hermed om tillæg til miljøgodkendelsen for produktionen på samme adresse. Produktionen på ejendommen Åstrup Strandvej 69 blev i 2015 revurderet. Hermed er anlægget også godkendt efter husdyrbrugloven og en udvidelse af husdyrholdet sker derefter som et tillæg til den revurderede godkendelse. Produktionstilladelsen er 25.000 smågrise (7-32 kg) og 4405 slagtesvin (32-112 kg)/år, svarende til 244 DE.

Der søges nu om en samlet produktion på 30.100 smågrise (10,8-31 kg) og 7200 slagtesvin (31-110 kg), svarende til ca. 313,5 DE.

Ansøgning om tillæg er fulgt af skema 94723, hvor den nuværende godkendelse er nudrift. Hermed kan ammoniakreduktionskravet beregnes. Der er regnet med delvist fast gulv hos slagtesvin i både nudrift og ansøgt drift. Gulvet etableres med påskruet fast plade og gyllegardin og er derfor ikke omfattet af ammoniakreduktionskravet. IT skemaet kan tilsyneladende ikke beregne et korrekt ammoniakreduktionskrav, hvis nudriften er drænet gulv som i revurderingen. For at få beregnet den korrekte merdeposition til naturarealer skal nudriften være drænet gulv hos slagtesvin som i revurderingen; det er ikke tilfældet her og merdepositionen vil derfor være mindre end IT skemaet her beregnet. Alle afskæringskriterier er dog overholdt.

I nedenstående er der forklarende tekst og beregninger vedr.

- Lugtemission og genegrænser i forhold til omkringboende
- Generelt krav til reduktion af ammoniakfordampning fra stald og lager
- BAT for hhv ammoniakfordampning og fosfor ab dyr jvf mst vejledende BAT standardvilkår
- Udbringningsarealer
- Ressourceforbrug
- Opbevaringskapacitet
- Transporter

Såfremt der er spørgsmål til materialet kan undertegnede kontaktes på mail eller mobiltelefon.

tlf. 8728 2265 | Mobil 2047 9620, kje@lmo.dk

Venlig hilsen

Kjartan Einarson  
Miljøkonsulent

## Ansøgning om tillæg til miljøgodkendelse på Åstrup Strandvej 69

### Byggeri

Der skal ikke bygges nyt

### Lugtemission og genegrænser i forhold til omkringboende

Genekriterierne i forhold til omkringboende er overholdt jf beregningerne i skema 94723:

#### Samlet resultat af lugtberegning

Bebyggelse	Kumulation	Model	Ukorrigeret geneafstand (ansøgt)	Ukorrigeret geneafstand (nudrift)	Korrigeret geneafstand (ansøgt)	Korrigeret geneafstand (nudrift)	Vægtet gennemsnitsafstand	Bortscreenet	Genekriterie overholdt
+ Studstrupvej 3	0	NY	191,76	144,42	191,76	144,42	192,32	Nej	Ja
+ Nobilis, Haveforening 17	0	NY	444,08	346,82	399,67	312,14	698,53	Ja	Ja
+ Skæring By, Egå	0	NY	602,97	486,51	572,82	462,18	659,58	Nej	Ja
+ Studstrup By, Skødstrup	0	NY	602,97	486,51	602,97	486,51	1.136,25	Ja	Ja
+ Skødstrup By, Skødstrup	0	NY	602,97	486,51	602,97	486,51	969,21	Ja	Ja

### Generelt krav til reduktion af ammoniakfordampning fra stald og lager

Det generelle ammoniakreduktionskrav er overholdt.

### BAT for ammoniakfordampning, jf. mst vejledende BAT standardvilkår

Samlet BAT beregning, ammoniak og aktuelt fordampning fra den ansøgte produktion:

BAT	BAT niveau	Skema 94723
NH3	4248	3879
Fosfor	7805	7830

BAT for P ligger indenfor den usikkerhed der er på tallene.

### Udbringningsarealer

Udbringningsarealerne er ikke relevante, idet de forventes at udgå af miljøgodkendelsen inden tillægget er færdigt.

### Ressourceforbrug

I forbindelse med udvidelsen vil der forekomme et øget ressourceforbrug. Forventningen er at stigningen i ressourceforbruget er proportionalt med udvidelsen

Ressource	Årsforbrug MGK	Udvidelse tillæg	Stigning
El- forbrug, kWh	90.000	110.000	20.000
Vandforbrug, m <sup>3</sup>	4.000	5.000	1.000
Olie, l	32.000	32.000	0

### Opbevaringskapacitet

Opbevaringskapaciteten på Åstrup Strandvej 69 er:

### Samlet opbevaringskapacitet

Opbevaringsanlæg	Volumen, m3	Fordeling, %
Eksisterende gylletank	850	18
Eksisterende gylletank	1980	42
Eksisterende gylletank	1830	40
Gyllekanaler og fortank	1100	0
<b>I alt</b>	<b>5760</b>	<b>100</b>

Behov:

Produktion af gylle, inkl. Opsamling af vand = 7500 m3 pr år

Tilstrækkelige opbevaringskapacitet, jf. vedlagt opgørelse = 5600 m3

### Transporter

Antallet af transporter med foder, dyr og husdyrgødning vil stige. Antallet af transporter med døde dyr og olie vil i forbindelse med udvidelse være nogenlunde uændret.

Transport	MGK	Udvidelse tillæg 2017	Stigning
Husdyrgødning	230	300	70
Foder, lastbil	24	30	6
Korn	60	70	10
Levende dyr	78	78	0
Døde dyr	52	52	0
Olie	7	7	0
<b>I alt</b>	<b>451</b>	<b>537</b>	<b>86</b>

I nudriften bruges ca. 2200 t foder og i ansøgt drift vil der blive brugt ca. 2800 t foder.

### Skadedyr

På landbrugsejendomme kan der forekomme skadedyr som eksempelvis fluer og rotter mv.

Den generelle bekæmpelse af skadedyr sker ved, at der generelt holdes rent og ryddeligt i og omkring ejendommen, og ved at foderspil og rester fjernes.

Bekæmpelse af skadedyr foretages efter anvisninger fra Statens Skadedyrslaboratorium.

Kommunen kontaktes ved problemer med rotter.

### Støj

Udvidelsen forventes ikke at give anledning til øgede støjgener for naboer. Der er ca. 100 meter fra nærmeste staldhjørne til nærmeste nabo.

Der kan forekomme støj fra følgende kilder:

- Ventilationsanlæg
- Højtryksrensere
- Aflæsning af foder
- Transport til og fra ejendommen

Af følgende skema fremgår driftsperioderne og placeringen af støjkilder på ejendommen.

Støjkilde	Placering	Tidsinterval	Tiltag mod støjkilder
Ventilationsanlæg	Der er mekanisk ventilation i alle stalde.	Ventilationsanlæg kører alle døgnets 24 timer med varierende effekt	Ventilationsanlægget er placeret inden døre og forventes derfor ikke at påføre omgivelserne væsentlig støj.



Højtryksrensere	Brug af højtryksrensere til vask af stalde sker inden døre	Højtryksrensere anvendes i forbindelse med rengøring af stalde og maskiner Rengøring sker i dagtimerne	
Aflæsning af foder	Indblæsning af foder vil I have en varighed af max.30 min pr. levering	Det er begrænsede mængder foder som blæses ind	
Håndtering af gylle	Der vil være periodisk støj ved omrøring og pumpning af gylle		
Transport til og fra ejendommen	-	Brugen af traktor er normalt begrænset til at foregå i dagtimerne, dog må der påregnes støj udover dagtimerne i forbindelse med sæsonbetonet arbejde ved eksempelvis forårsarbejde, høst og efterårsarbejde i marken	Der undgås så vidt muligt tomgangskørsel Brugen af traktor vil normalt begrænses til at foregå i dagtimerne, dog må der påregnes støj udover dagtimerne i forbindelse med sæsonbestemt arbejde ved eksempelvis forårsarbejde, høst og efterårsarbejde i marken.

Udvidelsen forventes ikke at give anledning til øgede gener for naboer i form af støj:

- Der er ca. 100 meter fra nærmeste staldhjørne til nærmeste nabo.
- De fleste støjkluder er placeret i lukkede bygninger.
- Det forsøges så vidt muligt at holde støjperioden inden for normal arbejdstid fra 6 - 18.
- Anvendelse af de øvrige støjende anlæg og maskiner tilstræbes holdt inden for normal arbejdstid.

### Støv

I forbindelse med håndtering af halm og ved transport kan der opstå støv. Forhold, som kan medvirke til støv, er af begrænset karakter og varighed. Indblæsning af foder sker overvejende via lukkede rørsystemer. Der er således kun få kilder til væsentlige støvgener for naboerne, som der også er ret langt til.

### Affald

Døde dyr afhentes efter behov.

Oplysninger om affaldstyper og mængder samt opbevaring og bortskaffelse heraf:

	Mængde nudrift (kg el. tons)	Mængde Ansøgt (kg el. tons)	Opbevaring	Bortskaffelse
Forbrændingsegnet affald. ISAG kode: 19.00*	Ca. 2 tons	Ca. 2 tons	• Container på ejendommen.	Affald bortskaffes i henhold til kommunens affaldsregulativ.
Jern ISAG kode: 23.00			• Opbevares i lade	Afhændes til skrothandler
Plastik ISAG kode: 52.00			• Opbevares i container på ejendommen	Affald bortskaffes i henhold til kommunens affaldsregulativ.

EAK-kode: 02-01-04				
Papir og Pap ISAG kode: 50.00				Affald bortskaffes i henhold til kommunens affaldsregulativ
Andet				

\*Mængden er totalmængde for alt affald

Pesticider og smøreolier og lign. Opbevares på ejendommen i maskinhusene, jf. beredskabsplanen

### Spildevand og restvand

Al vaskevand fra stalde ledes til gylletankene. Møddingpladsen har afløb til gylletank. Møddingpladsen benyttes som vaskeplads.

### Lys

Der er ikke opsat lys med fjernvirkning, så naboer kan generes.

### Egenkontrol

Husdyrbruget varetager selv en del af kontrollen med den daglige drift som er følgende:

Der udarbejdes obligatorisk gødningsplan med efterfølgende gødningsregnskab

Der er produktionsopgørelser i markbrug og dyrehold, driftsregnskab samt egne løbende registreringer.

Gennemsyn af alle elinstallationer hvert 5. år.

Vand- og elforbruget vil blive fulgt løbende med henblik på at lokalisere eventuelle opståede fejl samt vurdere på muligheden for at reducere forbruget.

De tekniske installationer og hjælpemidler kontrolleres løbende for at imødegå driftsforstyrrelser og uheld.

→ Der føres logbog over flydelag i gyllebeholder

→ 10 års kontrol af gyllebeholdere

→ Udarbejdelse af mark- og gødningsregnskab

→ Udarbejdelse af foderplan

Fra tank pumpes til gyllevogn med traktordreven læssekran (sugepumpe). Ved overpumpning til lastbil suges tilsvarende med læssekran. Al læsning overvåges.

Det vurderes at risikoen for gylleulykker er minimal.

### 0-alternativ

0-alternativet beskriver forholdene, hvis udvidelsen ikke sker. 0-alternativet vil betyde en fastholdelse af den nuværende produktion. Hvis ansøger ikke udvider, vil produktionsapparatet komme til at hænge dårligt sammen. Det betyder, at der skal lejes staldkapacitet, selvom staldkapaciteten er tilstede på Åstrup Strandvej – det er en uholdbar og dyr løsning.

Det skal bemærkes, at der ved 0-alternativet ikke vil blive udarbejdet en miljøgodkendelse for bedriften.

### Ophør

Ved produktionsophør vil stalde, anlæg for opbevaring af foder, husdyrgødning, kemikalier og lignende blive tømt og rengjort

### Bilag 3 Oversigt over placering af døde dyr



Rød stjerne: Her placeres døde dyr overdækket og på betonspalter

## Bilag 4 – BAT-redegørelse

Bedste tilgængelige opbevaringsteknik  
Husdyrgødning opbevares på følgende vis:  
Gylle:

- Beholderne er opført af bestandige og for fugtighed vanskeligt gennemtrængelige materialer. Beholderne er dimensioneret i forhold til kapaciteten, således at den kan modstå påvirkninger i forbindelse med omrøring, overdækning og tømning.
- Der er velfungerende flydelag på beholderne. Der føres lovpligtig logbog for beholdere med flydende husdyrgødning jf. de beskrevne regler i vejledning "Logbog for beholdere med flydende husdyrgødning" med tilhørende skemaer. Herved sikres en løbende kontrol med om flydelaget opfylder kravene.
- Gyllen omrøres kun forud for udkørsel af gylle. Det sikres endvidere, at der senest 14 dage efter omrøring/udbringning er genetableret flydelag.

BAT- krav Energibesparende foranstaltninger

Energiforbruget afhænger af de driftsmæssige forhold på den enkelte ejendom, herunder hvilke teknologiske løsninger, der anvendes til begrænsning af forurening.

Miljøstyrelsen har ikke fastsat vejledende BAT- standardkrav vedr. energiforbrug.

De væsentligste strømforbrugende aktiviteter er ventilation, fodring og lys.

Der bruges årligt ca. 90.000 kWh til lys, ventilation, fodring og 32.000 l olie til varme.

Forbruget er skønnet ud fra sidste års regnskab. I ansøgt drift forventes et forbrug på 110.000 kWh og uændret mængde olie.

Ventilationsanlægget er af mærket SKOV. Det er et undertryksanlæg med vægventiler (DA1200) og DA600 skorstene. Anlægget er velfungerende og står ikke overfor udskiftning.

Der er 2\*9 afkast på slagtesvinestalde og 7 stk. på klimastaldene. Afkastene er placeret ca. 1 m over tagfladen.

Det vurderes at den ansøgte produktion på baggrund af ovenstående tiltag lever op til kravet om BAT.

BAT-krav vandbesparende foranstaltninger

Drikkevand

- Der anvendes vand til drikkevand og til rengøring.
- Bedriftens drikkevandsinstallationer rengøres og efterses jævnligt med henblik på at undgå evt. spild.

Øvrige

- Derudover vil der gennem dagligt tilsyn blive observeret eventuelle hændelser der forårsager vandspild.

Eventuelle lækager identificeres og små reparationer udføres hurtigst muligt. Service tilkaldes, hvis der er behov for det.

Det årlige vandforbrug er skønnet ud fra sidste års regnskab til ca. 4.000 m<sup>3</sup> i nudrift og i ansøgt drift til 5.000 m<sup>3</sup>.

Det synes ikke muligt at foretage yderligere vandbesparende foranstaltninger, da det vurderes, at der ikke forbruges mere vand end nødvendigt.

Management på husdyrbruget

Management på ejendommen handler om at tilrettelægge arbejdet, så produktionen kører optimalt, samtidig med at forurening begrænses og anvendelsen af hjælpestoffer minimeres.

Miljøstyrelsen har ikke fastsat vejledende BAT-standardkrav vedr. management.

I henhold til EU's BREFF dokument for svine- og fjerkræproduktioner af juli 2003 er godt landmandskab en vigtig del af BAT. I henhold til dokumentet er det BAT at:

- Identificerer og implementere uddannelses- og træningsprogrammer for bedriftspersonale. Føre journal over vand- og energiforbrug, mængde af husdyrfoder, opstået spild og spredning

af uorganisk gødning og husdyrgødning på markerne.

- Have en nødfremgangsmåde til at håndtere ikke planlagte emissioner og hændelser.
- Iværksætte et reparations- og vedligeholdelsesprogram for at sikre, at bygninger og udstyr er i driftsklar stand, samt at faciliteterne holdes rene.
- Planlægge aktiviteter på anlægget korrekt, såsom levering af materialer og fjernelse af produkter og spild.

På ejendommen anvendes følgende ledelses- og kontrolrutiner med henblik på styring af husdyrbrugets miljøforhold:

- Alle ansatte introduceres grundigt til nye arbejdsopgaver.
- De ansatte deltager i lovpligtige efteruddannelseskurser.
- Energiforbrug opgøres årligt i forbindelse med regnskabet.
- Der udarbejdes effektivitetsrapporter over forbruget af foder
- Staldene gennemgås dagligt med henblik på at opdage lækager.
- Anlæg og tekniske installationer renses, vedligeholdes og udskiftes i en sådan grad, at det sikre korrekt brug og effekt.
- Gyllebeholderne følger reglerne for kontrol minimum hvert 10. år.
- Der føres logbog over flydelaget på gyllebeholderen
- Alle aktiviteter planlægges grundigt. Anlægget er indrettet på en logistisk optimal måde for transporter til og fra ejendommen såvel som den interne fordeling.
- Affald fjernes løbende fra ejendommen.
- Der udarbejdes årligt gødningsplan med opgørelse over besætningens størrelse og håndtering af husdyrgødning. Planen anvendes til at dokumentere husdyrbrugets størrelse og forbrug af gødning. Dette er lovkrav i Danmark

Affald opbevares i container på ca. 6 m<sup>3</sup> og afhentes ca. hver anden måned.

Det vurderes, at ejendommen med ovenstående driftsrutiner lever op til kravet om BAT vedr. management/godt landmandskab i henhold til BREF (referencedokument for bedste tilgængelige teknikker, der vedrører intensiv fjerkræ- og svineproduktion).



**Teknik og Miljø**

Grøndalsvej 1c

8260 Viby J

Tlf. 89 40 22 13

[miljoeoenergi@aarhus.dk](mailto:miljoeoenergi@aarhus.dk)

[www.aarhus.dk](http://www.aarhus.dk)