



VELKOMMEN TIL FÆLLESRÅDSSEMINAR 2023

2. Maj 2023

TEKNIK OG MILJØ
Aarhus Kommune



PROGRAM

- 16.30 Velkomst og intro v/ordstyrer**
- 16.40 Velkomst og forventninger v/arbejdsgruppen**
- 16.50 Rådmand for Teknik og Miljø Nicolaj Bang:**
Forventninger til Aarhusmodel for borgerinddragelse
- 17.00 Videoindlæg fra borgmester Jacob Bundsgaard**
- 17.05 Bylivs- og medborgerskabschef Kim Gulvad Svendsen:** Aarhusmodel for borgerinddragelse
- 17.20 Dialogrunde 1: 2x20 minutters debat** med rådmanden og fællesrådsrepræsentanter
- 18.15 Spisning**
- 18.45 Forvaltningschef Luise Pape Rydahl:**
Lokalplanlægning – hvordan ser processen ud
- 19.15 Dialogrunde 2 – faciliteret dialog ved bordene**
- 20.15 Opsamling:** Hvad er der kommet ud af dagen
- 20.30 Arbejdsgruppen har ordet - valg til arbejdsgruppen**
- 21.30 Tak for i dag v/arbejdsgruppen og Kim Gulvad Svendsen**





VELKOMST OG FORVENTNINGER V/ ARBEJDSGRUPPEN

Karen Yde, Stavtrup Fællesråd, arbejdsgruppen

TEKNIK OG MILJØ
Aarhus Kommune



Samarbejdsaftalen og ny model for borgerinddragelse

Fællesrådsseminar 2021

Vision og mandat



Drøftelse i arbejdsgruppen

Mail sendt til
Fællesrådene

“Hvordan sikrer vi en ligeværdig dialog
og samarbejde?”

Drøftelse internt i fællesrådene

Opsamling af svar

Forberedelse af formandsmøde

Formandsmøde 2022

Præsentation af svar og drøftelse i
formandskredsen



Forberedelse af fællesrådsmøde

Fællesrådsseminar
2022
samarbejdsaftalen

Drøftelse i arbejdsgruppen

Forberedelse af formandsmøde

Formandsmøde 2023

Ny model for borgerinddragelse



Forberedelse af fællesrådsmøde

Fællesrådene

Vision for fremtidig samarbejde

Hvilke forventninger har fællesrådene til samarbejdet med kommunen?

1

Kommunikation

- Hvordan sikrer vi, at relevant information når de rette hænder rettidigt?
- Bedre kommunikation blandt fællesråd, byråd og forvaltning

3

Støtte

- Sekretariat med fast kontaktperson
- IT løsninger (håndtering af medlemmer og kommunikation)
- Mødelokaler
- Hjælp ifm. lokale aktiviteter f.eks. Borgermøder

5

Evaluering

- Kriterier (præcisering af samarbejdsaftalen)
- Årsrapporter

2

Opkvalificering

- Kurser og seminarer
- "håndbog" til nye (og erfarne) fællesråd

4

Inddragelse

- Tidlig inddragelse i forbindelse med lokal- og helhedsplaner

Hvilke forventninger kan kommunen have til fællesrådene?

Demokratisk
Repræsentativ
Informerer
Formidler
Faciliterer



Foto: Thomas Kruse

TEKNIK OG MILJØ
Aarhus Kommune



AMBITIONER OG VISIONER FOR SAMARBEJDET MED FÆLLESRÅDENE

Nicolaj Bang, Rådmand for Teknik og Miljø

POLITISKE PEJLEMÆRKER



**SMUKKE
RAMMER FOR
GODE LIV**



**FÆLLES OM
UDVIKLINGEN
– ET NYT BLIK
PÅ
MEDBORGERES
KAB**



**BYSAMFU
NDENES
AARHUS**



**VI SKAL
ALLE UD
OG HJEM**



**NATUREN
ER VORES
LUNGER OG
HJERTE**



VI HAR BRUG FOR JER!

HVILKET MANDAT GIVER VI?



HVAD HAR I BRUG FOR?





TEKNIK OG MILJØ
Aarhus Kommune

VIDEOHILSEN

Jacob Bundsgaard, borgmester



MEDBORGERSKAB & BORGERINDDRAGELSE



Kim Gulvad Svendsen, Bylivs- og medborgerskabschef

TEKNIK OG MILJØ
Aarhus Kommune



NY AARHUSMODEL FOR BORGERINDDRAGELSE

Afsættet for Ny Aarhusmodel:

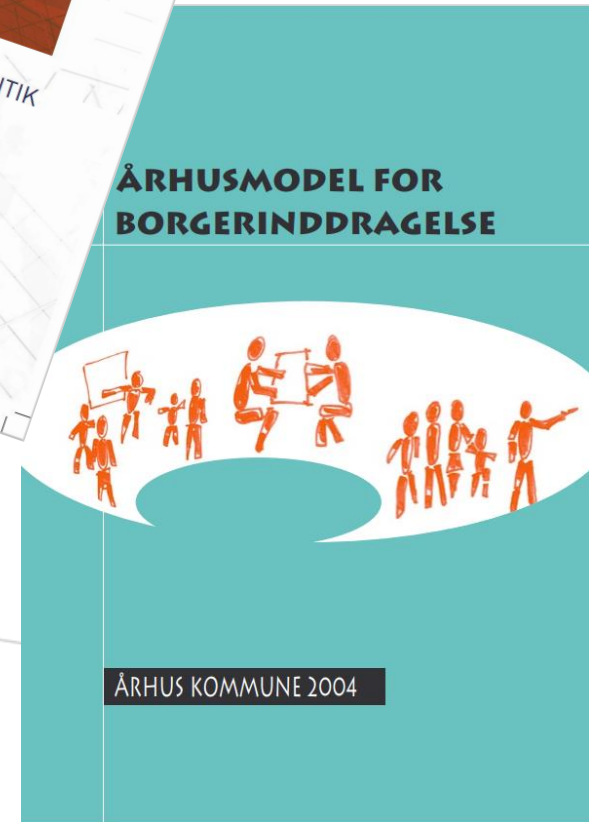
- Århusmodel for borgerinddragelse, 2004
- Politik for Medborgerskab, 2016
- Aarhuskompasset, 2020

Overordnet tilgang:

Iterativ proces, hvor vi inddrager, udvikler og eksperimenterer undervejs

Nye veje:

Lytte, Lære, Lede og Løse



'NY AARHUSMODEL FOR BORGERINDDRAGELSE'



INPUT - HOVEDTRÆK

Input fra fællesrådenes opsamling 22. august 2022

- Tidlig inddragelse
- Tættere dialog med byråd og forvaltning
- Der efterspørges bedre kontakt og samarbejde med de andre magistrater
- Møder uden for almindelig arbejdstid
- Opkvalificering af fællesrådenes tekniske og kommunikative kompetencer
- Styrket sekretariatsbetjening
- Opfølgning og evaluering af samarbejdet



INPUT - DETALJER

Input fra fællesrådenes opsamling 22. august 2022

- Tidlig inddragelse i lokal- og helhedsplaner
- Fællesrådenes udviklingsplaner for et område anvendes og indgår løbende i indstillinger til byråd og udvalg
- Kurser om GIS, proces, planlov, arealberegninger, udnyttelsesprocenter
- Mødelokaler i hvert lokalområde
- Vejledning om hvordan man laver faktura, årsberetninger og lokalsamfundsbeskrivelser
- Kontaktperson i hver magistratsafdeling samt bedre koordinering på tværs
- Sekretariatsbetjening, med fast kontaktperson til hvert fællesråd
- It-system til håndtering af medlemmer
- Udarbejdelse af årsrapporter med evaluering af samarbejdet



MULIGE TEMATIKKER I NY SAMARBEJDSAFTALE

- Den politiske ambition om samarbejdet mellem Aarhus Kommune og fællesrådene
- Hvad er et fællesråd?
- Samarbejdet mellem fællesrådene og Aarhus Kommune (hvad betyder det?)
- Samarbejdets formelle former (hvordan gør vi det?)
- Tilskudsmodel
- Behov for specifikke beskrivelser i forhold til de enkelte magistratsafdelinger (behov for nem indgang i relation til konkrete emner)



PANELDEBAT

Runde 1:

Niels Christian Sidenius, Trøjborg

Frank Kold, Riisvangen

Svend Åge Petersen, Viby

Jørgen Friis Bak, Beder-Malling-Ajstrup

Nicolaj Bang, Teknik og Miljø

Runde 2:

Jesper Loehr-Petersen, Aarhus Ø

Mikkel S. Dickenson, Stavtrup

Ib Jensen, Sabro-Fårup

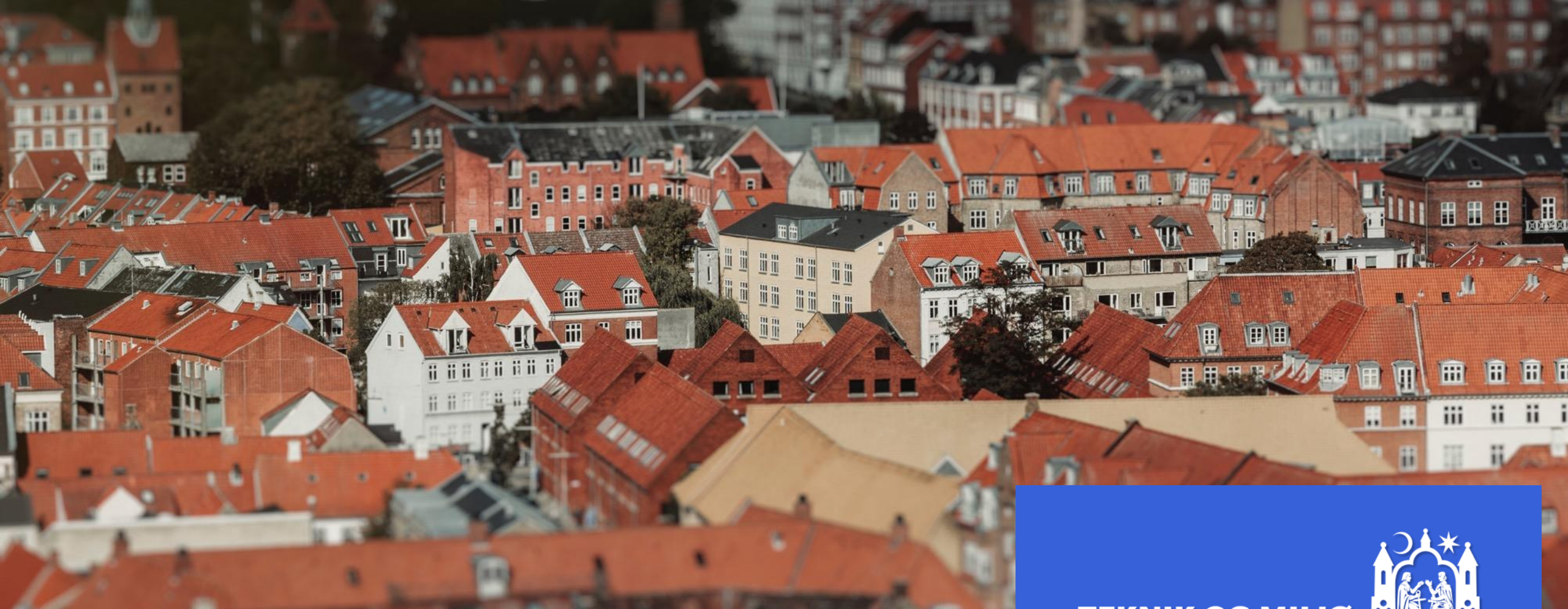
Nicolaj Bang, Teknik og Miljø

**Hvilke forventninger kan Aarhus Kommune have til fællesrådene?
Hvilke forventninger kan fællesrådene have til Aarhus Kommune?**





MIDDAG



TEKNIK OG MILJØ
Aarhus Kommune



LOKALPLANLÆGNING

Luisse Pape Rydahl, forvaltningschef

DEL 1

De statslige rammer og planhierakiet



PLANLOVEN

- Overordnet ramme for kommunernes fysiske planlægning - udviklingsmuligheder i byen, på landet og langs kysterne
- Fastsetter mål og minimumskrav
- Inddeler landet – landzone, byzone, sommerhusområder
- Indeholder regler om kommune- og lokalplaners mulige indhold og planprocesser fx offentlighed og borgerinddragelse



Planhierarkiet

- I planhierarkiet planlægger hvert niveau for det næste
- Hvis en helhedsplan eller en lokalplan afviger fra kommuneplanens bestemmelser, skal der udarbejdet et kommuneplantillæg.



DEL 2

Hvad er en lokalplan



LOKALPLAN

Giver borgerne og byrådet mulighed for at vurdere konkrete tiltag i sammenhæng med omgivelserne og den øvrige planlægning i kommunen

- Hvad må området og bygningerne bruges til
- Hvordan må området udstykkes
- Hvor store og høje må bygningerne være
- Hvordan skal bygninger, veje, stier mm. se ud og hvor skal de placeres
- Hvor og hvilken type beplantning, friarealer mv.

Hvad er en lokalplan?

- En lokalplan er en lov som fastsætter anvendelse og indretning af et afgrænset område.
- Planen kan indeholde bestemmelser om:
 - Hvor meget og hvordan der må bygges
 - Veje, parkering og opholdsarealer
 - Materialer og udseende
 - Evt. bevaring og miljøhensyn
- Lokalplanen har kun virkning for fremtidige forhold, og eksisterende lovlige forhold kan fortsætte uændret.
- En lokalplan gælder frem til en ny lokalplan vedtages og planen rummer ikke handlepligt.



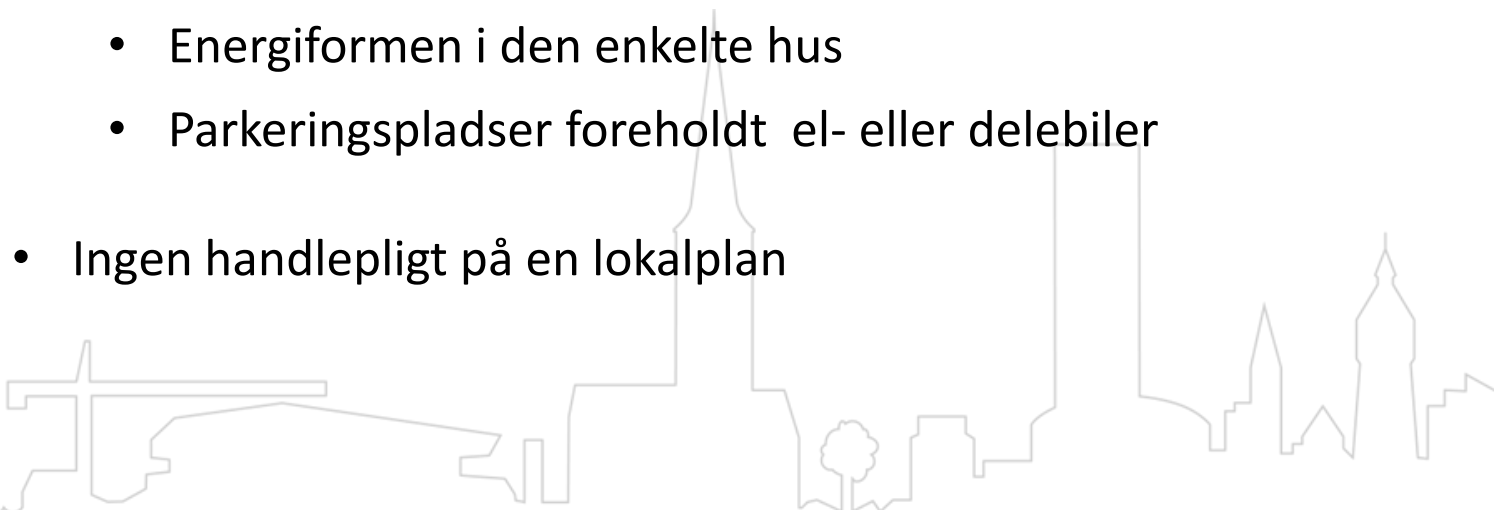
BEGRÆNSNINGER

Der er flere forhold, som kommunen IKKE kan regulere:

- Krav om ejer, lejer eller andelsboliger – bortset fra op til 25 % almene boliger
- Krav til målgruppen/hvem der flytter ind – og bebyggelsens indvendige indretning
- En række hensyn til klima og udledning af CO₂, for eksempel:
 - Anvendelse af genbrugsmaterialer i byggeri
 - Energiformen i den enkelte hus
 - Parkeringspladser foreholdt el- eller delebiler
- Ingen handlepligt på en lokalplan

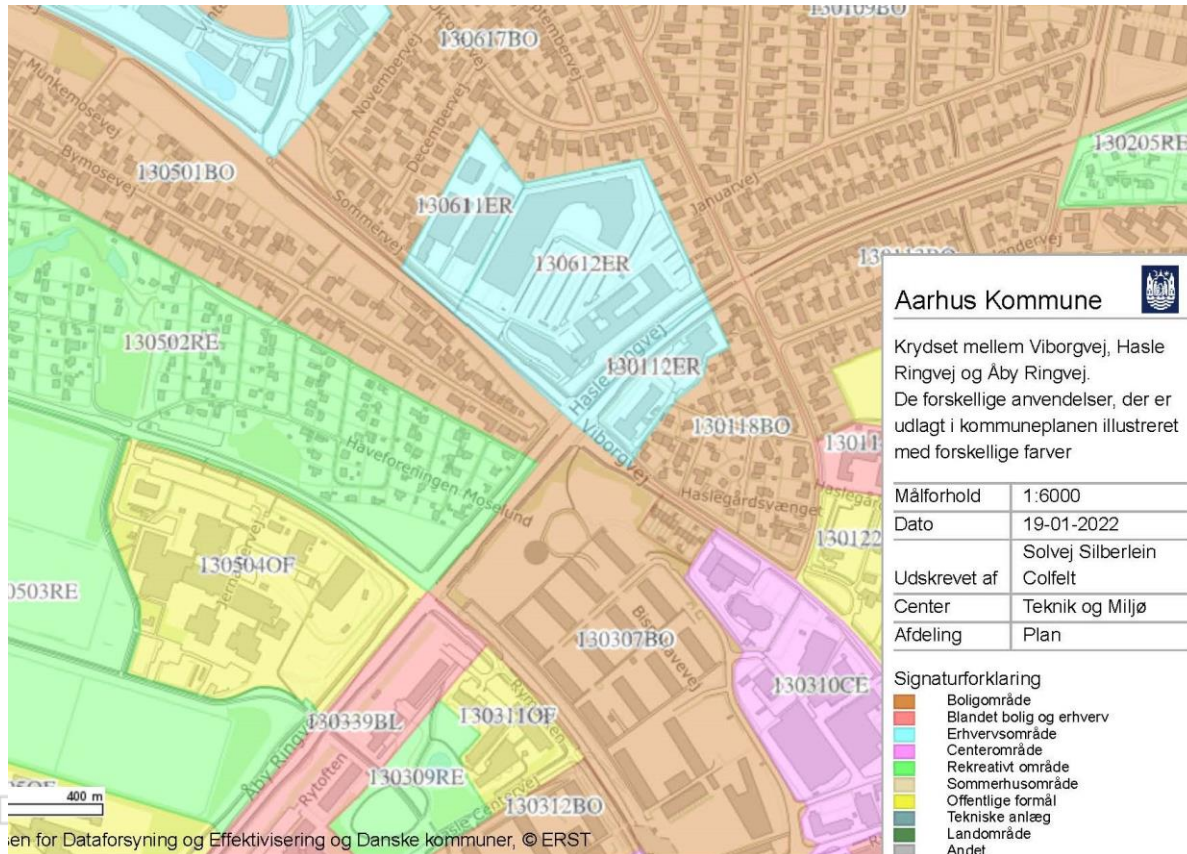
”Loven skal sikre en sammenhængende planlægning, der forener de samfundsmæssige interesser i arealanvendelsen, medvirker til at værne om landets natur og miljø og skaber gode rammer for vækst og udvikling i hele landet, så samfundsudviklingen kan ske på et bæredygtigt grundlag med respekt for menneskets livsvilkår, bevarelse af dyre- og planteliv og øget økonomisk velstand.”

(Planlovens § 1, stk. 1)



Hvornår laver vi en lokalplan?

- I kommuneplanens rammer og retningslinjer udpeges områder, som egner sig til omdannelse
- Der kan udarbejdes en lokalplan for de områder, som ligger indenfor den gældende kommuneplan



Baggrund for en lokalplan kan være:

- Større byggerier/nedrivninger, anlægsarbejder eller udstykninger
- Ændring af et områdes anvendelse
- Bevaring af bygninger, kulturhistorisk miljø mv.
- Væsentlige ændringer med betydning for borgerne

A

A-lokalplan – hvis et eller flere punkter gør sig gældende

- Ekspropriation
- Aarhus Kommune hovedinteressent
- Meget væsentligt projekt for udviklingen af kommunen
- Meget stort byggeri - bygningsmasse, området
- Kommuneplan – forudgående høring

B

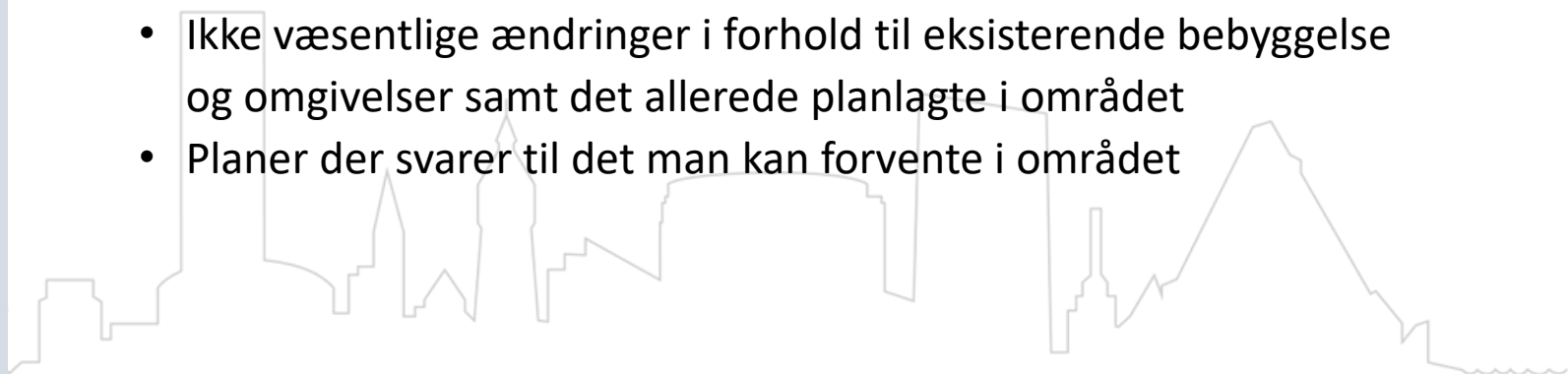
B-lokalplan

- Involverer væsentlige politiske dilemmaer – dog uden de er principielle for Aarhus Kommune

C

C-lokalplan

- Ikke væsentlige ændringer i forhold til eksisterende bebyggelse og omgivelser samt det allerede planlagte i området
- Planer der svarer til det man kan forvente i området



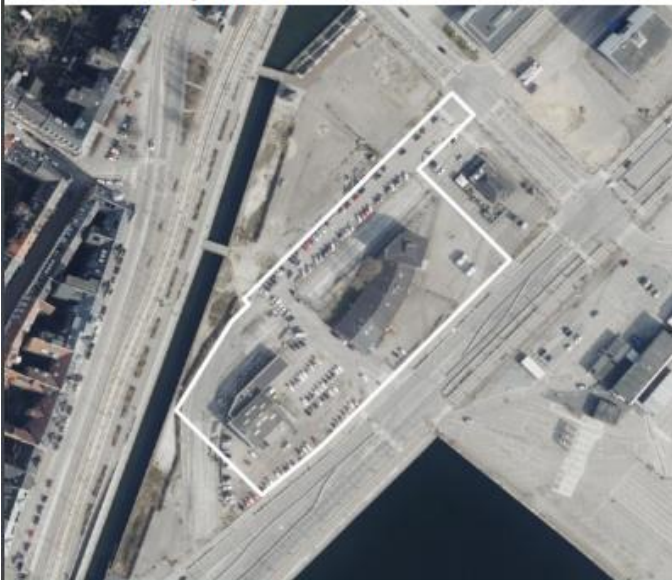
A-proces: Byrådet vedtager lokalplanen både som forslag og som endelig plan.

B-proces: Byrådet vedtager planen som forslag. Den endelige vedtagelse uddelegeres til Teknik og Miljø (Rådmanden som repræsentant).

C-proces: Byrådet uddelegerer beslutningskompetencen til Teknik og Miljø (Rådmanden som repræsentant), for vedtagelsen af lokalplanen både som forslag og som endelig plan.



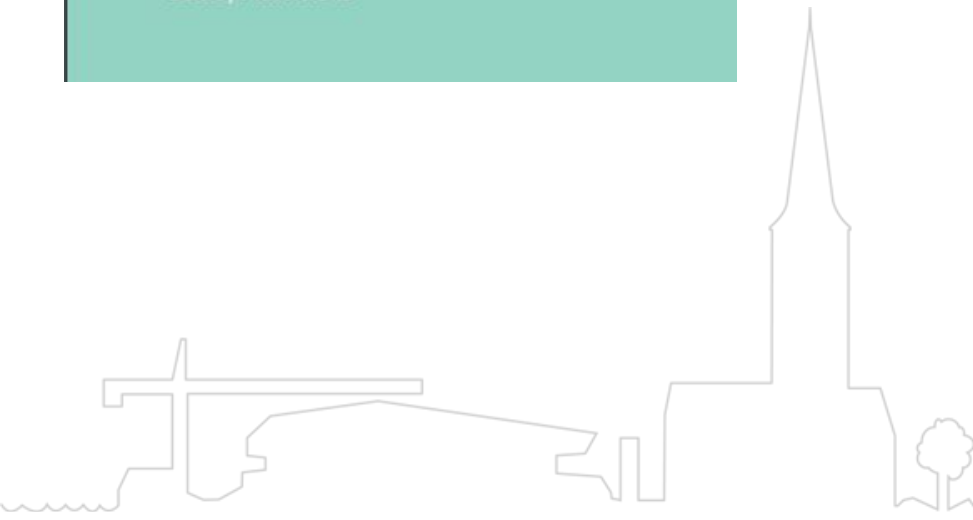
Lokalplan nr. 1181



FORSLAG

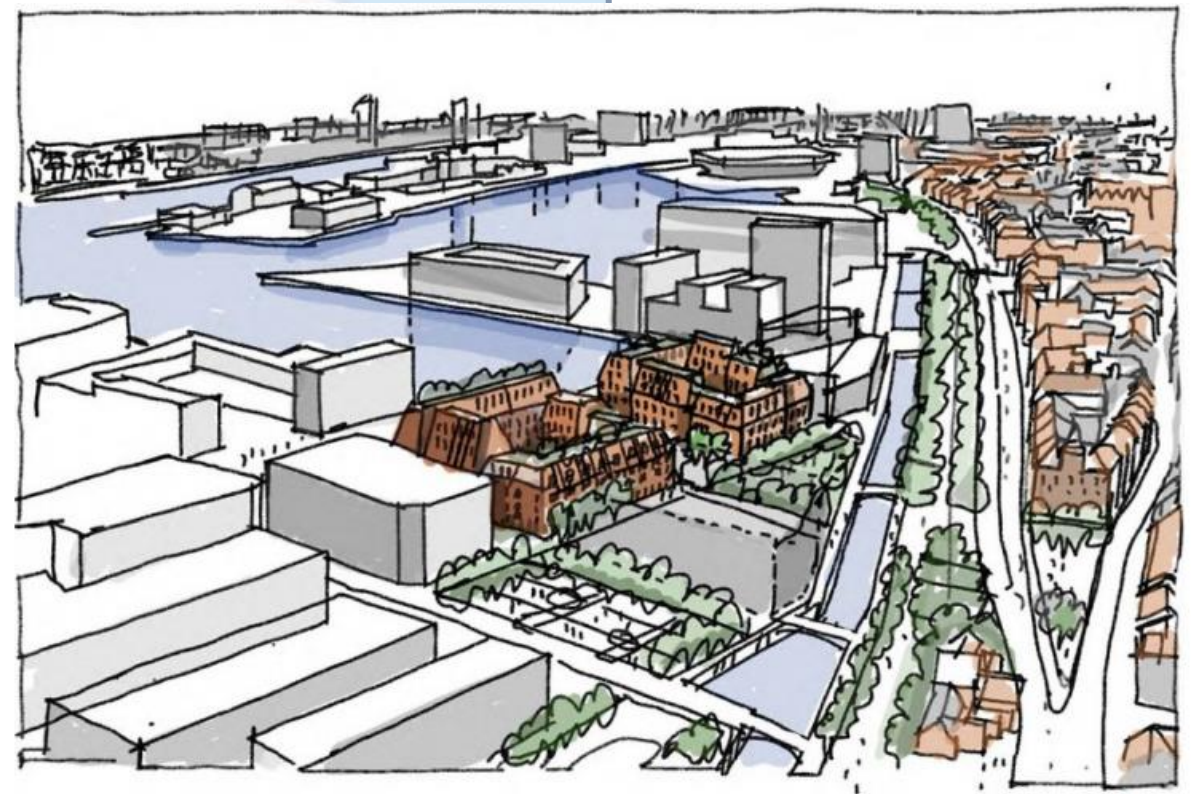
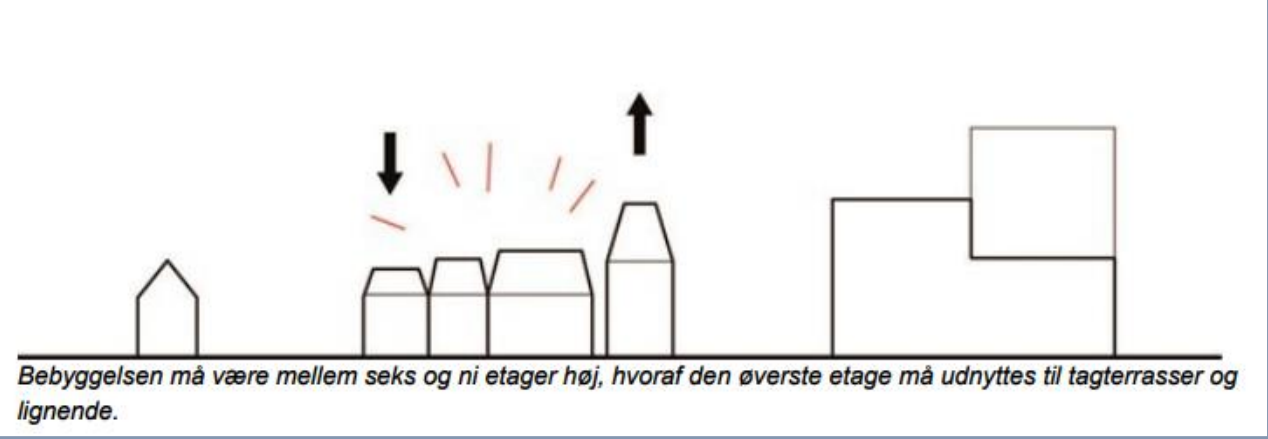
Forslaget blev vedtaget af
Kommunalbestyrelsen den 02.11.2022

Boliger sydøst for Dagmar Petersens
Gade, Aarhus Ø





Skitse fra 'Udviklingsplan for Indre Aarhus Ø' med byggefelter og antal etager for bygningerne. Lokalplanen omhandler felt B og C



Skitse af det planlagte byggeri i sin kontekst af nyt og gammelt. Bebyggelsen udformes som karrébebyggelse i tegl i en moderne fortolkning.

DEL 3

Lokalplanlægning – processen og borgerinddragelse



LOKALPLANPROCESSEN



TIDLIG BORGERINDDRAGELSE

Forudgående offentlig høring

1 Den tidlige borgerinddragelse ligger i afklaringsfasen og kan dække over både en forudgående offentlig høring jf. planloven og/eller et workshopforløb eller anden dialog.

AFKLARING



- Ved en forudgående offentlig høring afholdes ofte et borgermøde, hvor ønsker, vision og retning for områdets udvikling drøftes.
- Her kan også være andre aktiviteter
- Borgerne kan efterfølgende indsende idéer og forslag gennem høringsportalen.

BORGERINDDRAGELSE I FORBINDELSE MED EN OFFENTLIG HØRING

I forbindelse med den offentlige høring af et planforslag, jf. planloven, afholdes ofte et borgermøde af orienterende karakter. Områdets fællesråd inviteres og tilbydes taletid på møde. Vedrører mødet en lokalplan, inviteres planområdets borgere samt de nærmeste naboer via e-Boks til at deltage.

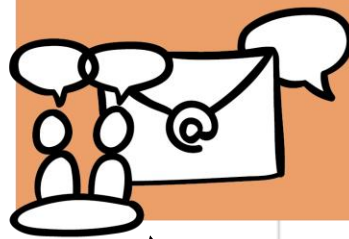
3

POLITISK BEHANDLING

1. politiske
behandling



Høringsperiode med
evt. borgerinddragelse



Hørings svar
behandles



2. politiske
behandling



På borgermødet præsenteres planens indhold, og der besvares spørgsmål fra mødedeltagerne. Derudover orienteres borgerne om muligheden for at indsende høringssvar samt at søge foretræde for Teknisk Udvalg.

4

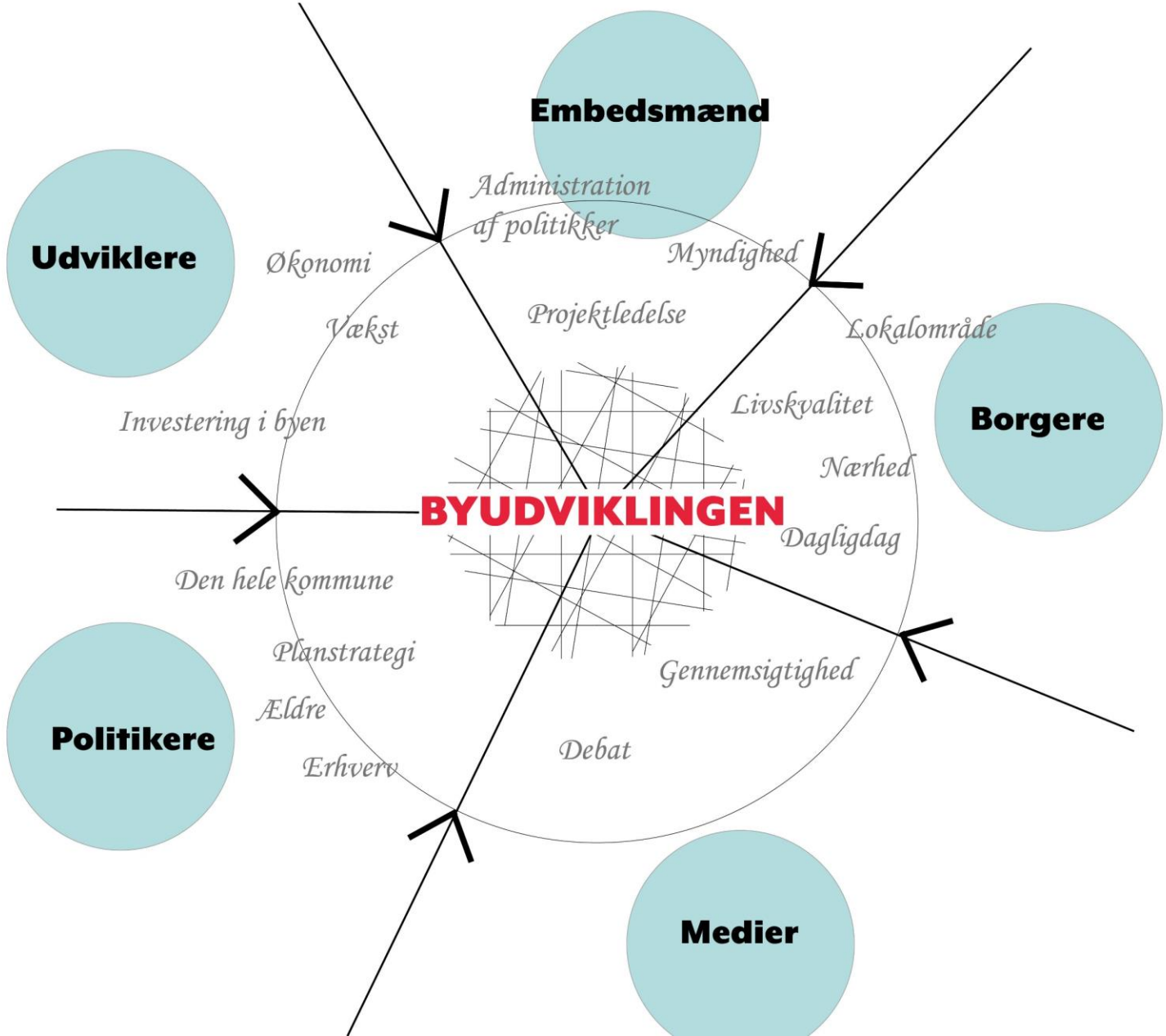
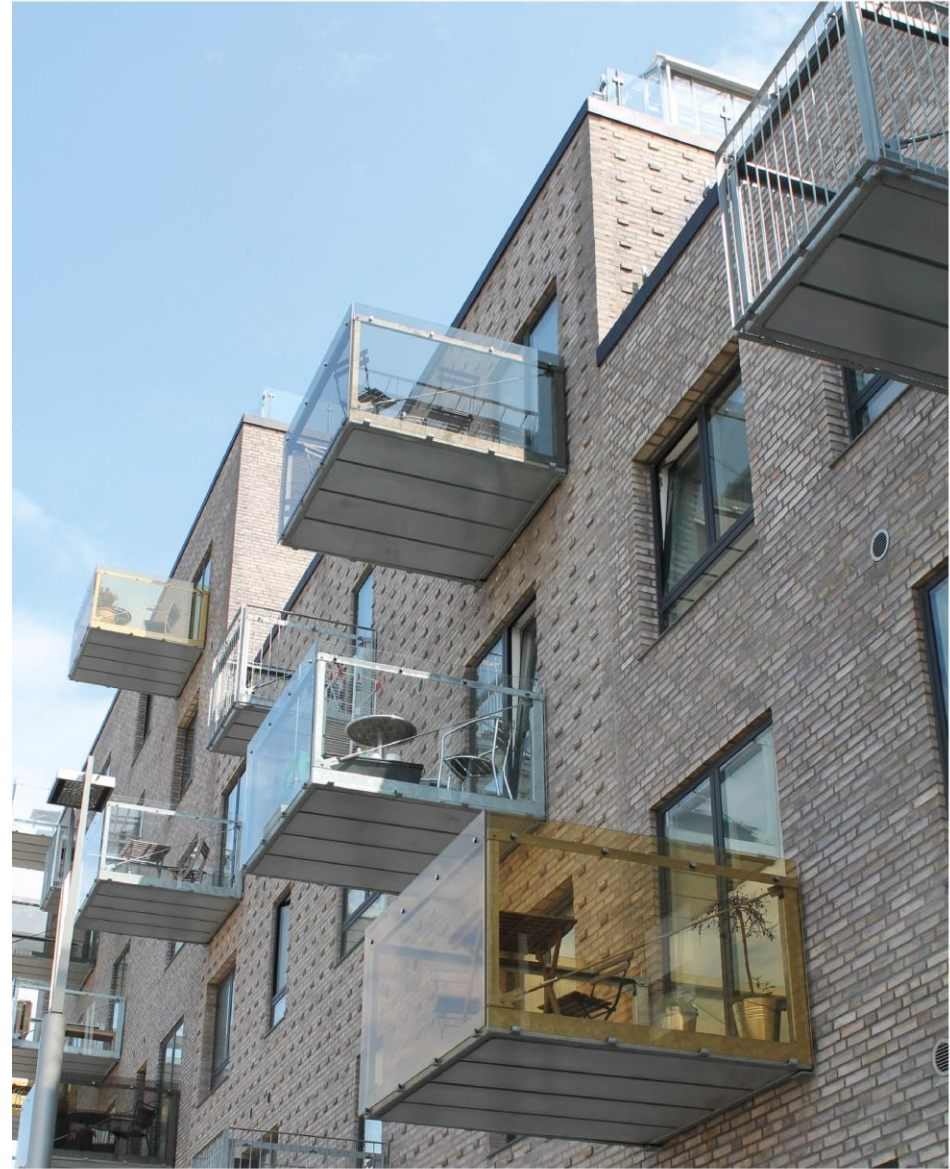


BRED INVOLVERING

- Fællesråd, ny samarbejdsaftale:
Repræsentation, ansvar, roller, budget
- Involvering af foreninger, menighedsråd,
institutioner, nøgleaktører
- Bred inddragelse af forskellige målgrupper,
f.eks. unge, børnefamilier.
- Kommunikation på forskellige kanaler:
Lokale SOME grupper, web, hyperlokale
medier, mv.



RESSOURCER I BYUDVIKLINGEN - HENSYN OG INTERESSER



SPØRGSMÅL?

An aerial photograph of a city, likely Oslo, Norway. The foreground is dominated by a large, lush green park with many trees and a few people walking. In the middle ground, there are several large, modern buildings, including a prominent white dome-shaped structure. The background shows a dense urban area with many smaller buildings and a harbor with several cranes and ships. The sky is clear and blue.

DIALOGRUNDE

DIALOGRUNDE

- **Hvordan ønsker vi dialog omkring byens udvikling fremover?**
- **Hvilken forventning kan borgerne i lokalområderne have til fællesrådene?**
- **Hvilke forventninger kan fællesrådene have til arbejdsgruppen?**
- **Hvordan kan samarbejdet mellem fællesrådene blive styrket?**



A photograph of a woman and a young child in a park. The woman is crouching on the left, wearing a grey headband, a grey scarf, and a black jacket. She is smiling and looking towards the child. The child is standing on the right, wearing a grey knit hat, a bright yellow safety vest over a purple leopard-print jacket, and purple leopard-print pants. The child is holding a silver metal detector. The ground is covered in green grass and brown fallen leaves. A semi-transparent grey horizontal band is overlaid across the middle of the image, containing the word "OPSAMLING" in large, bold, black capital letters.

OPSAMLING



**VALG TIL
ARBEJDSGRUPPEN**

RETNINGSLINJER FOR VALG TIL FÆLLESRÅDENES ARBEJDSGRUPPE

Valg til Arbejdsgruppen (tekst fra aarhus.dk)

- Arbejdsgruppen består af 4 personer valgt blandt repræsentanterne for fællesrådene i forbindelse med det årlige seminar for fællesrådene.
- Der må kun vælges ét medlem fra hvert fællesråd.
- Hvert medlem vælges for en periode af 2 år, sådan at 2 medlemmer vælges på lige årstal, og 2 vælges på ulige årstal. Ved forfald i utide afgøres eventuel fortsættelse i udvalget ved forhandling i arbejdsgruppen eller ved lodtrækning.
- Der vælges 1 suppleant for 1 år ad gangen. Suppleanten inddrages i arbejdet og må ikke vælges fra et fællesråd, som allerede er repræsenteret ved et ordinært medlem.

Valg af medlemmer og suppleanter til fællesrådenes arbejdsgruppe

Inden valgets afholdelse udpeger mødets dirigent det fornødne antal stemmetællere. En kandidat kan ikke være stemmetæller. Vælger en stemmetæller at opstille som kandidat til et valg, udpeges en afløser for vedkommende som stemmetæller.

Kandidater tilkendegiver deres ønske om at opstille på dagen for valget. Til valget til arbejdsgruppen kan kun opstilles tilstedeværende repræsentanter for et fællesråd. En repræsentant er et medlem af fællesrådets bestyrelse eller det, der svarer til bestyrelsen i fællesrådet.

Der kan kun opstilles en kandidat til arbejdsgruppen fra hvert fællesråd. Ingen kan opstilles imod sin vilje.

Hvert fællesråd har højst fire stemmer. Der kan ikke stemmes pr. fuldmagt. Valget foretages af de tilstedeværende fællesrådsrepræsentanter.

Valget mellem flere personer foregår skriftligt.

Hver tilstedeværende fællesrådsrepræsentant får udleveret en stemmeseddel pr. valg.

På hver stemmeseddel angives den/de foretrukne kandidater med fornavn og efternavn. Der må kun stemmes en gang på hver kandidat. Der kan på hver stemmeseddel maksimalt anføres det antal kandidater, der skal vælges. Kandidaterne er valgt efter stemmetal. Hvis stemmerne står lige, afgør dirigenten valget ved lodtrækning.

Arbejdsgruppens medlemmer er de opstillede, der får flest stemmer. Suppleanten er den opstillede, der får flest stemmer ud over de valgte til arbejdsgruppen.

KANDIDATER

- ...
- ...
- ...





TAK FOR I DAG