

Miljøgodkendelse



Kilde: Colourbox.com

Tinghøjgaard
Tinghøjvej 57
8530 Hjortshøj

Dato for gyldighed

19. januar 2011

Indhold

Datablad	1
Indledning	2
1 Resumé og samlet vurdering	3
1.1 Ansøgning om godkendelse af aftalearealer	3
1.2 Ikke teknisk resumé	3
1.3 Afgørelse om miljøgodkendelse	3
1.4 Vilkårskatalog	5
1.5 Offentlighed	6
1.6 Klagevejledning	7
Baggrund for Miljøgodkendelsen	9
2 Generelle forhold	9
2.1 Beskrivelse af plantebbruget	9
2.2 Meddelelsespligt – arealer og ejerforhold	9
2.3 Gyldighed	9
2.4 Retsbeskyttelse	9
2.5 Revurdering af miljøgodkendelsen	10
3 Vurdering af påvirkninger fra arealer	11
3.1 Udbringningsarealer og tilført husdyrgødning	11
3.2 Udvaskning af kvælstof	13
3.3 Fosfor	15
3.4 Nitrat til grundvand	15
3.5 Påvirkning af natur og arter med særlige beskyttelseskrav	15
3.6 Arealer i anden kommune	21
Bilag Ejendommens udbringningsarealer	27

Datablad

Landbrugets navn og beliggenhed	Tinghøjgaard ^v / A. Overgaard Nielsen, Tinghøjvej 57, 8530 Hjortshøj
Matrikel nr. på ejet jord	5y, 1s, 1p og 1b Hesselballe By, Hjortshøj
Cvr. nr.	86734915
P-nr.	1002754857
Ejer af ejendommen	Asger Overgaard Tinghøjvej 57 8530 Hjortshøj
Driftsansvarlig	Samme
Brugstype	Plantebrug med et mindre dyrehold på 11 DE
Godkendelsesbetegnelse	§ 16
Tilsynsmyndighed	Aarhus Kommune, sagsnr. NM/08/00787
Godkendelsens dato	19. januar 2011
Tilsyn	Kommunen har, som tilsynsmyndighed, ret til på et hvert tidspunkt at kontrollere om vilkårene i godkendelsen overholdes.
Næste revurdering af godkendelsen	År 2019, hvis der ikke foretages ændringer af produktionen.

Indledning

Denne godkendelse er udarbejdet i henhold til Lovbekendtgørelse nr. 1486 om miljøgodkendelse m.v. af husdyrbrug af 4. december 2009 (Husdyrbrugsloven).

I forbindelse med godkendelse af et husdyrbrug større end 15 dyreenheder (DE), hvor der afsættes husdyrgødning til arealer hos tredjemand, skal udbringningsarealerne ved tredjemand godkendes efter Husdyrbrugslovens § 16, hvis det vurderes, at påvirkning fra arealerne medføre en væsentlig påvirkning af miljøet.

Denne ansøgning om godkendelse i henhold til Husdyrbrugslovens § 16 er indsendt til Aarhus Kommune gennem Miljøstyrelsens elektroniske ansøgningssystem, første gang den 27. juli 2008 med ansøgning nr. 8945. Ansøgningen har efter aftale med ansøger været stillet i bero. Ansøger har den 23. juni 2010 genfremsendt ansøgningen med ansøgning nr. 10243.

I dialog med ansøger er ansøgningen senere ændret og suppleret med yderligere oplysninger. Senest er version 6 af ansøgningen indsendt den 15. december 2010 i forbindelse med høring af udkast.

Der er i godkendelsen redegjort for miljøkonsekvenserne ved at modtage husdyrgødning til udspredning på landbrugets marker og for påvirkningen af miljøet i bred forstand.

1 Resumé og samlet vurdering

1.1 Ansøgning om godkendelse af aftalearealer

Aarhus Kommune har, gennem Miljøstyrelsens elektroniske ansøgningssystem, modtaget en ansøgning om § 16 godkendelse af arealerne tilhørende Tinghøjgaard, Tinghøjvej 57, 8530 Hjortshøj.

Det samlede udspretningsareal udgør 424 ha. Der ansøges om at modtage kvæggylle, svarende til 334,5 DE fra kvægbrugene Hårup Bondegård I/S, Mejlbyvej 658, 8530 Hjortshøj og kvægbruget, Risvangsvej 12, 8530 Hjortshøj. Begge bliver samtidig godkendt henholdsvis efter § 11 og § 12 i Husdyrbrugsloven. Arealerne under Tinghøjgaard drives økologisk og modtager samtidigt husdyrgødning fra 2 andre husdyrbrug og eget dyrehold. Godkendelsen er givet på forudsætning af, at arealerne drives økologisk. Ændring af driften til konventionel drift vil blive betragtet som en væsentlig ændring.

I godkendelsen er der redegjort for konsekvenserne af at tilføre husdyrgødning på ejendommens udbringningsarealer, og for påvirkningen af miljøet i bred forstand.

1.2 Ikke teknisk resumé

Plantebrugets udbringningsarealer er i godkendelsen vurderet i forhold til: Grundvand, overfladevand og natur herunder bilag IV-arter.

1.2.1 Næringsstoffer til vandmiljøet og grundvand

Fosfor

Beregningerne i ansøgningssystemet viser, at der vil være et gennemsnitligt fosforunderskud på -1,0 kg P/ha/år. Det er vurderet, at kravet om fosforbalance på udbringningsarealerne er overholdt.

Nitrat til overfladevand

Arealerne afvander til Randers Fjord og Aarhus Bugt. Projekt vurderes ikke at forringe vandkvaliteten eller eutrofieringen generelt, hverken i sig selv eller i kumulation med andre projekter.

Nitrat til grundvand

Det ansøgte projekt vurderes ikke at udgøre en risiko for grundvandsressourcen.

1.2.2 Andre miljøpåvirkninger herunder natur

Det ansøgte projekt vurderes ikke at påvirke beskyttet natur herunder bilag IV-arter.

1.3 Afgørelse om miljøgodkendelse

Aarhus Kommune vurderer på baggrund af det oplyste:

- at ansøger har truffet de nødvendige foranstaltninger til at forebygge og begrænse forureningen fra husdyrbruget og til at modvirke eventuelle skadelige virkninger på miljøet
- at husdyrbruget i øvrigt kan drives på stedet uden at påvirke omgivelserne på en måde, som er uforenelig med hensynet til omgivelserne
- at de kort- og langsigtede miljøpåvirkninger og den samlede miljøpåvirkning fra husdyrbrugets produktion vil begrænses til et acceptabelt niveau, når de til enhver tid gældende generelle miljøregler for den pågældende type husdyrbrug og de supplerende vilkår for miljøgodkendelsen overholdes

- at husdyrbruget - under overholdelse af de til enhver tid gældende generelle miljøregler for den pågældende type husdyrbrug og af de supplerende vilkår for miljøgodkendelsen - vil anvende den bedste tilgængelige teknik
- at udbringning af husdyrgødning ikke vil medføre en væsentlig påvirkning af: Nabobeboelser, Natura 2000-områder¹ og natur i øvrigt, overfladevand, nitratfølsomme indvindingsområder.

Aarhus Kommune godkender hermed, at plantebruget Tinghøjgaard, Tinghøjvej 57, 8530 Hjortshøj på de angivne udbringningsarealer udbringer:

- Kvæggylle fra Risvangsvej 12, 8530 Hjortshøj svarende til 298,0 DE.
- Kvæggylle fra Mejlbyvej 658, 8530 Hjortshøj svarende til 36,5 DE.
- Svinegylle fra Mejlbyvej 606, 8530 Hjortshøj svarende til 141,8 DE.
- Svinegylle fra Lerbakken 7, 8410 Rønne svarende til 63,4 DE.
- Svinegylle fra ukendt leverandør svarende til 40,0 DE.
- Dybstrøelse fra Tinghøjvej 57, 8530 Hjortshøj svarende til 11,0 DE

Afgørelsen om godkendelse er truffet på grundlag af oplysningerne i IT-ansøgningen, version 6, modtaget d. 15. december 2010 samt supplerende oplysninger modtaget i frem til samme dato.

Godkendelsen meddeles i henhold til § 16 i Husdyrbrugsloven, samt reglerne i godkendelsesbekendtgørelsen², og omfatter de miljømæssige forhold, det vil sige forhold af betydning for det omgivende miljø, som er beskrevet i loven og bekendtgørelsen.

¹ Natura 2000-områder: Internationale naturbeskyttelsesområder udpeget på baggrund af EU's habitat- og fuglebeskyttelsesdirektiver.

² Bekendtgørelse nr. 294 af 31. marts 2009 om tilladelse og godkendelse m.v. af husdyrbrug

1.4 Vilkårskatalog

Formålet med at fastsætte konkrete vilkår for drift af arealer er:

- at udbringningsarealer drives og indrettes i overensstemmelse med ansøgningsmaterialet og miljøredegørelsen, hvilket bl.a. omfatter økologisk drift,
- at yderligere miljøkrav fastsat på grundlag af Aarhus Kommunes vurdering overholdes og
- at risikoen for forurening eller gener, ud over de forventede ifølge miljøvurderingen, nedsættes.

Der meddeles godkendelse under forudsætning af, at den til enhver tid gældende husdyrgødningsbekendtgørelse³, og de til enhver tid gældende øvrige generelle miljøregler og nedenstående, supplerende vilkår overholdes.

Nummereringen af vilkår følger nummereringen fra de enkelte afsnit i "Baggrund for godkendelsen". Den nærmere beskrivelse og vurdering for fastsættelse af vilkårene kan findes under det samme afsnit.

3.1 Udbringningsarealer og tilført husdyrgødning

3.1.2.1 Markerne 10-0, 10-1, 10-2, 10,3, 25-0, 26-0, 28-0, 28-253-1, 53-2, 56-1, 63-0, 63-2, 64-0, 65-0, 65-1, 68-1, 70-0, 101-0, 102-0, 103-0, 104-0 og 105-0, som alle ligger i tilknytning til byzone, samt markerne 50-0, 60-0, 61-0, 62-0 og 62-1, som alle ligger indenfor byzone, er omfattet af § 24 i Husdyrgødningsbekendtgørelsen.

3.5 Påvirkning af arter med særligt strenge beskyttelseskrav

3.5.2.1 Der skal være en vedvarende dyrkningsfri bræmme på 10 m mellem det dyrkede areal og vandhullets øverste kant på mark 10-0, 10-1 og 10-3. Bræmmernes udstrækning fremgår af figur 3.5.2.1.

3.5.2.2 Der skal være en vedvarende gødningsfri bræmme på 10 m mellem det dyrkede areal på mark 53-0 og overdrevets kant. Bræmmens udstrækning fremgår af figur 3.5.2.3.

³ Bekendtgørelse nr. 1695 af 19. december 2006 om husdyrbrug og dyrehold for mere end 3 dyreenheder, husdyrgødning, ensilage m.v.

1.5 Offentlighed

Partshøring

Aarhus Kommune vurderer, at det ansøgte er af underordnet betydning for naboer, idet areaerne fortsat vil drives som landbrugsjord. Der er derfor ikke gennemført høring af naboer, jf. Husdyrbrugslovens § 56 stk. 2.

Der er foretaget partshøring ved leverandør, ejer af arealer og ansøger. Syddjurs Kommune er endvidere partshørt som myndighed i forhold til arealer i Syddjurs Kommune.

Bortforpagter	Adresse	By	Mark nr.
Syddjurs kommune	Team Ejendomme, Syddjurs@syddjurs.dk		12-4, 12-5, 12-41
Gunnar Christian Thye Warncke	Bendstrupvej 81	8541 Skødstrup	9-5
Aarhus kommune	Revelhøjvej 33 A	Ejendomsforvaltningen @aarhus.dk	56, 56-1, 56-2
Aarhus kommune	Bækhusvej 1		68, 68-1
Aarhus kommune	Segaltvej 505		38
Allan Gudmund Petersen	Krajbjergvej 10	8541 Skødstrup	13, 13-1
Torben Knudsen	Krajbjergvej 8	8541 Skødstrup	31, 32, 33
Aarhus kommune	Lisbjergvej 13		50
Aarhus kommune	Nedergårdsvej 50		53, 53-1, 53-2
Ove Overgård Nielsen	Tronkærvej 2	8530 Hjortshøj	21 og 22
Ursula Søholm	Tronkærvej 137	8541 Skødstrup	11
Kirsten Hjortsholm Olsen	Sastrupvej 50	8530 Hjortshøj	103, 104, 105, 105-1, 106, 107, 107-1, 108, 108-1, 109, 110, 111, 111-1
Aarhus Kommune	Asmusgårdsvej 1	Ejendomsforvaltningen @aarhus.dk	101, 102, del af 103
Aarhus kommune	Humlehusvej 16		63-0, 63-1, 64, 65
Aarhus kommune	Smoven 5		61, 61-1
Aarhus kommune	Bymandsvej 16		60, 60-1
Aarhus kommune	Smoven 9		62, 62-1
Dan Rask Jensen	Engskovvej 66	8541 Skødstrup	25
Mogens Vanggaard	Revelhøjvej 39	8200 Aarhus N	70-0
Mogens Rasmussen	Tronkærvej 129	8541 Skødstrup	11-5
Flemming Fæster	Sønderholmvej 42	8543 Hornslet	15, 15-2
Kaja Jensen	Engskovvej 45	8541 Skødstrup	28, 28-2, 29-2

Høringsbidrag:

Ansøger har i forbindelse med høring af udkast til miljøgodkendelse udtaget den del af mark 69-0, som er overgået til Aarhus Kommune i forbindelse med ekspropriation. Det betyder, at bidraget fra ukendt afgiver af husdyrgødning er reduceret fra 82,0 DE til 50,0 DE og dette er tilrettet i IT-ansøgningens version 6. Der er efterfølgende sket tilretning i forhold til hørings-svar fra Bækhusvej 2 ang. mark 69-0 og 69-1, hvilket betyder, at begge disse marker er taget ud. Samtidigt er mark 70-0 blevet ført på kortet i version 6, hvorefter der er foretaget høring af denne bortforpagter. Husdyrgødning fra ukendt er nedsat til 40 DE, så ændringer i arealer ikke betyder øget udledning af næringsstoffer.

Da ovenstående ikke har betydning for øvrige parter, er der ikke foretaget ny høring.

Offentliggørelse

Godkendelsen bekendtgøres ved annoncering på kommunens hjemmeside samt i aviserne Aarhus Onsdag og Jyllands Posten onsdag den 19. januar 2011.

Følgende har samtidig modtaget kopi af nærværende godkendelse:

Tinghøjgaard v/A. Overgaard Nielsen, Tinghøjvej 57, 8530 Hjortshøj tinghoj@post.tele.dk

Landbomidtøst ved Andrea Høj Plejdrup, ahp@lmo.dk

Hanne Therkildsen, Risvangsvej 12, 8530 Hjortshøj, p_therkildsen@mail.dk

Hårup Bondegaard, Mejlbyvej 658, 8530 Hjortshøj

Klageberettigede organisationer og myndigheder:

Naturstyrelsen Aarhus, aar@nst.dk

Sundhedsstyrelsen, Embedslægerne Midtjylland, midt@sst.dk

Danmarks Naturfredningsforening, dn@dn.dk

Danmarks Naturfredningsforening lokalafdeling, soeren.hoejager@skolekom.dk

Danmarks Sportsfiskerforbund, jkt@sportsfiskerforbundet.dk

Det økologiske Råd, husdyr@ecocouncil.dk

Dansk Ornitologisk Forening, natur@dof.dk

Ferskvandsfiskeriforeningen for Danmark, nb@ferskvandsfiskeriforeningen.dk

Danmarks Fiskeriforening, mail@dkfisk.dk

Arbejderbevægelsens Erhvervsråd, ae@aeraadet.dk

Forbrugerrådet, fbr@fbr.dk

Syddjurs Kommune, syddjurs@syddjurs.dk

Bortforpagtere:

Har modtaget brev med henvisning til www.aarhuskommune.dk, hvor miljøgodkendelsen er offentliggjort (se liste under afsnit om partshøring).

1.6 Klagevejledning

Godkendelsen kan påklages til Natur- og Miljøklagenævnet inden 4 uger fra annonceringsdato.

Klageberettigede omfatter ansøger, klageberettigede myndigheder og organisationer samt enhver, der må antages at have en individuel, væsentlig interesse i sagens udfald, som nævnt i Husdyrbrugslovens §§ 84 - 87.

Eventuel skriftlig klage stiles til Natur- og Miljøklagenævnet, men skal indsendes til Aarhus Kommune, Natur og Miljø, Valdemarsgade 18, postboks 79, 8100 Aarhus C eller naturogmiljo@aarhus.dk, som sender klagen videre med sagens øvrige oplysninger.

Klagen skal være Aarhus Kommune i hænde senest den 16. februar 2011 ved kontortids ophør kl. 16.00.

Hvis godkendelsen bliver påklaget, vil det straks blive meddelt ansøger.

En klage over godkendelsen har ikke opsættende virkning, med mindre Natur- og Miljøklagenævnet bestemmer andet. Det betyder, at godkendelsen kan tages i brug fra godkendelsens dato, men det sker på eget ansvar, da klageinstansen eventuelt kan ændre eller ophæve godkendelsen.

Søgsmål kan anlægges ved domstolene indtil 6 mdr. efter godkendelsens dato.

Det er en betingelse for Natur- og Miljøklagenævnets behandling af klagen, at der indbetales et gebyr til Natur- og Miljøklagenævnet. Klagegebyret er fastsat til 500 kr. for privatpersoner og 3.000 kr. for alle andre klagere, herunder virksomheder, organisationer og offentlige myndigheder.

Natur- og Miljøklagenævnet fremsender en opkrævning på gebyret, når nævnet har modtaget klagen fra Aarhus Kommune. Denne opkrævning skal benyttes ved indbetaling af gebyret

Natur- og Miljøklagenævnet modtager ikke check eller kontanter. Natur- og Miljøklagenævnet påbegynder behandlingen af klagen, når gebyret er modtaget. Betales gebyret ikke på den anviste måde og inden for den fastsatte frist på 14 dage, afvises klagen fra behandling. Vejledning om gebyrordningen kan findes på Natur- og Miljøklagenævnets hjemmeside.

Gebyret tilbagebetales, hvis

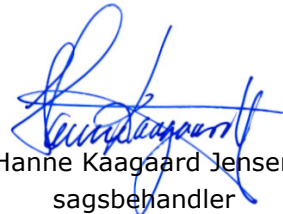
- 1) klagesagen fører til, at den påklagede afgørelse ændres eller ophæves,
- 2) klageren får helt eller delvis medhold i klagen, eller
- 3) klagen afvises som følge af overskredet klagefrist, manglende klageberettigelse eller fordi klagen ikke er omfattet af Natur- og Miljøklagenævnets kompetence.

Det bemærkes, at hvis den eneste ændring af den påklagede afgørelse er forlængelse af frist for efterkommelse af afgørelse som følge af den tid, der er medgået til at behandle sagen i klagenævnet, tilbagebetales gebyret dog ikke.

Aarhus Kommune den 18. januar 2011.



f/Mogens Bjørn Nielsen
Afdelingschef



Hanne Kaagaard Jensen
sagsbehandler

Baggrund for Miljøgodkendelsen

I dette kapitel er oplyst begrundelsen for ansøgning om godkendelse samt en række juridiske forhold ved godkendelsen, såsom godkendelsens omfang, gyldighed og retsbeskyttelse.

2 Generelle forhold

2.1 Beskrivelse af plantebruget

Godkendelsen gælder for plantebruget Tindhøjgaard v/ A. Overgaard Nielsen, Tindhøjvej 57, 8530 Hjortshøj. Efterfølgende omtalt som Tindhøjgaard.

Godkendelsen omfatter de landbrugsmæssige aktiviteter på de markarealer, som er drevet under Tindhøjgaard og som anvendes til udbringning af husdyrgødning.

Tindhøjgaard har indgået en aftale med kvægbruget, Risvangsvej 12, 8530 Hjortshøj om, at modtage kvæggylle svarende til ca. 298 DE og kvægbruget Hårup Bondegård, Mejlbyvej 658, 8530 Hjortshøj svarende til 36,5 DE til udspreddning på egne arealer. Det sker i forbindelse med at ovennævnte kvægbrug miljøgodkendes i henhold til Husdyrbrugslovens §§ 12 og 11.

Tindhøjgaard udbringer dybstrøelse fra egenproduktion af kvæg på Tindhøjvej 57, 8530 Hjortshøj svarende til 11 DE.

Der modtages husdyrgødning fra 2 øvrige husdyrbrug:

- Svinegylle fra Mejlbyvej 606, 8530 Hjortshøj svarende til 141,8 DE.
- Svinegylle fra Lerbakken 7, 8410 Rønne svarende til 63,4 DE.

Tindhøjgaard ønsker at udbringe til fuld harmoni på 1,4 DE/ha og har indregnet svinegylle fra ukendt leverandør svarende til 40,0 DE. Samlet er det i IT-ansøgningen angivet til at det reelle dyretryk er 1,39 DE/ha.

Tindhøjgaard driver 432,36 ha som økologisk plantebrug bestående af 43,2 ha egne arealer og 388,76 ha forpagtede arealer.

2.2 Meddeleelsespligt – arealer og ejerforhold

Udskiftning af aftale til anden leverandør af husdyrgødning inden for samme kategori kan ske uden en ny godkendelse, hvis Aarhus Kommune vurderer, at den nye aftale ikke medfører væsentlig påvirkning af miljøet.

2.3 Gyldighed

Der er for § 16-godkendelse ikke fastlagt en frist for udnyttelse af godkendelsen.

Det gælder dog, at hvis en godkendelse ikke har været helt eller delvist udnyttet i 3 på hinanden følgende år, bortfalder den del af godkendelsen, der ikke har været udnyttet i de seneste 3 år jf. Husdyrbrugslovens § 33.

2.4 Retsbeskyttelse

Med en § 16-godkendelse følger ikke 8 års retsbeskyttelse jf. Husdyrbrugslovens § 40. Aarhus Kommune kan jf. Husdyrbrugslovens § 41 ved påbud ændre godkendelsens vilkår eller nedlægge forbud mod fortsat udnyttelse af godkendelsen.

2.5 Revurdering af miljøgodkendelsen

Godkendelse skal regelmæssigt og mindst hvert 10. år tages op til revurdering jf. § 17 i Bekendtgørelse om tilladelse og godkendelse mv. af husdyrbrug. Den første regelmæssige vurdering skal dog foretages, når der er forløbet 8 år. Det er planlagt at foretage den første revurdering i år 2019.

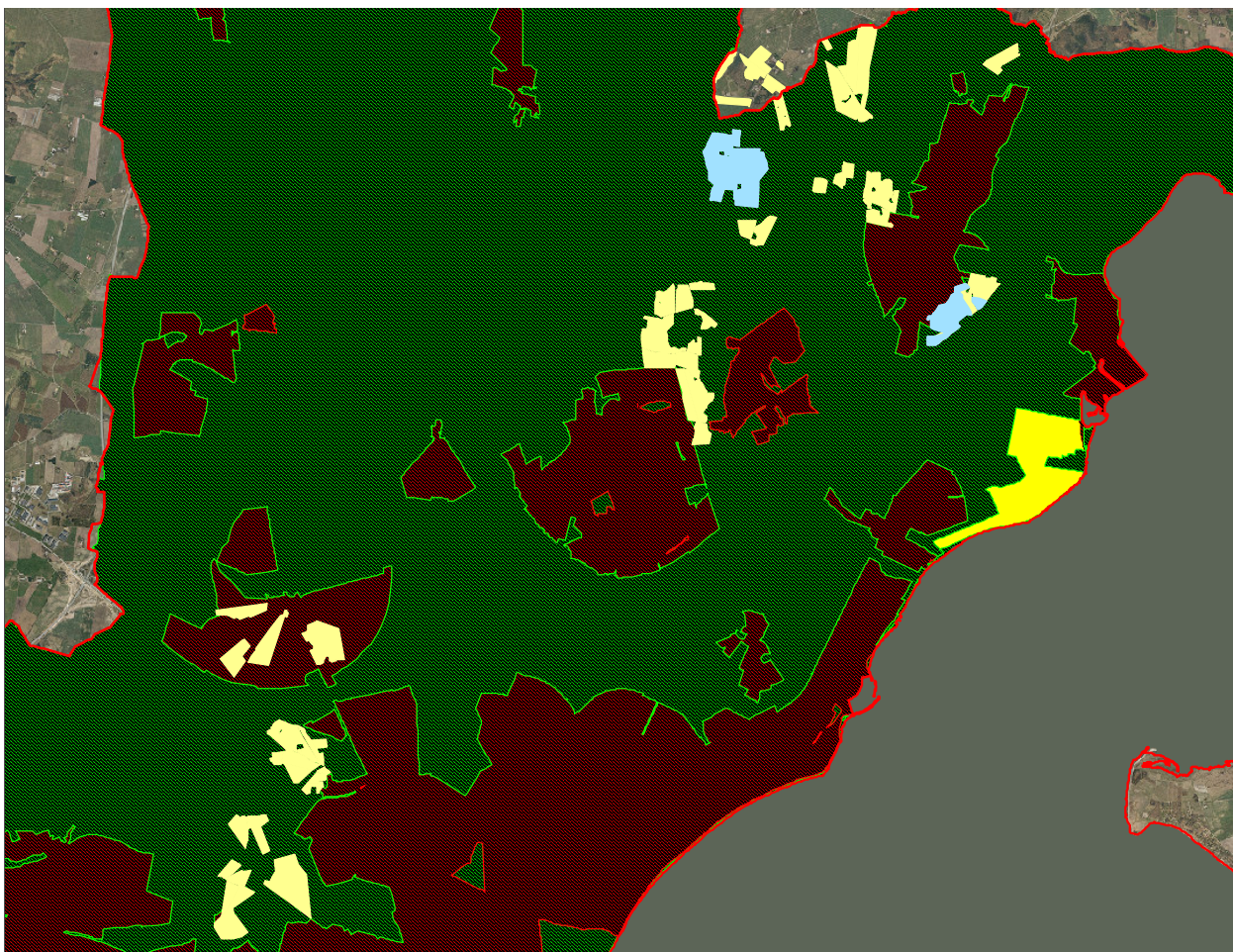
3 Vurdering af påvirkninger fra arealer

I dette kapitel beskrives og vurderes hvordan driften af markerne og tab af kvælstof og fosfor påvirker overfladevand, grundvand og natur herunder bilag IV-arter.

3.1 Udbringningsarealer og tilført husdyrgødning

3.1.1 Miljøteknisk redegørelse

Tinghøjgaard drives som plantebrug og råder over udbringningsarealer svarende til knap 432 ha. Der er ansøgt om at modtage kvæggylle svarende til ca. 334,5 DE til udspreddning på landbrugets arealer. Der foruden modtages der svinegyلة svarende til 245,2 DE og dybstrøelse fra kvæg svarende til 11 DE.



Figur 3.1.1.1: Oversigtskort over ejendommen samlede udbringningsarealer. Arealer med lyseblå er ejede arealer, og de lysegule arealer er forpagtede. Der ligger forpagtede arealer i Syddjurs Kommune. Landzone er angivet med en grøn skravering, og byzone er angivet med en rød skravering.

Markerne består af ejede og forpagtede arealer som ligger i henholdsvis Syddjurs Kommune og Aarhus Kommune. Arealerne ligger indenfor oplandet til henholdsvis Aarhus Bugt og habitatområdet Randers Fjord.

Ejendommens harmonital er angivet til 1,4 DE/ha. Det reelle dyretryk bliver i ansøgt drift 1,39 DE/ha beregnet efter husdyrgødningsbekendtgørelsen, bek. nr. 1695 af 19. december 2006.

Dyretrykket svarer til, at der udbringes 54.432 kg kvælstof og 10.814 kg fosfor.

3.1.2 Kommunens bemærkninger og vurdering

Det godkendes, at ejendommen modtager husdyrgødning svarende til ca. 298 DE fra kvægbruget Risvangsvej 12, 8530 Hjortshøj samt husdyrgødning svarende til ca. 36,5 DE fra Hårup Bondegård, Mejlbyvej 658, 8530 Hjortshøj til udspreddning på egne arealer. Antallet af dyreenheder er beregnet i henhold til gældende husdyrgødningsbekendtgørelse og relaterer sig til næringsstofindholdet i gødningen.

Vurdering af dræn og jordbundstype

En stor del af arealerne er dræned

Vurdering af husdyrtryk, sædskifte og dyrkning

Der er valgt at søge om et dyretryk svarende til 1,39 DE/ha. Landbruget mangler at indgå aftale om svinegylle svarende til 40,00 DE. Det er udelukkende valgt at bruge standardsædskifterne S2 og S4 for plantebrug, som indeholder 10 % efterafgrøder. Arealerne dyrkes økologisk og tilføres dermed ikke kunstgødning eller sprøjtemidler.

Diger og fortidsminder

Sten og jorddiger er beskyttet af Museumslovens § 29 a og må derfor ikke ødelægges eller indgå i udbringningsarealer. Der er konstateret diger ved følgende marker: 12-5, 33-0, 11-0, 10-3, 10-1 31-0, 26-0, 107-0, 104-0, 105-0, 111-0, 110-0.

Det er angivet, at der i kanten af mark 28-0 er en gravhøj. Gravhøje er omfattet af Museumslovens § 29f. Der må ikke foretages jordbehandling indenfor en 2 m bræmme til gravhøje.

En oversigt over diger og gravhøje er tilgængelig på Miljøportalen, www.miljoportalen.dk.

Tilkørsel af gylle

Det er oplyst i miljøgodkendelsen på Risvangsvej 12 og Mejlbyvej 658, at husdyrgødningen til tredjemand transporteres i lastbiler.

Lugtgener fra udbringning af husdyrgødning

Ejendommens udbringningsarealer fremgår af bilag 4. Der kan opstå lugtgener i forbindelse med udbringning af husdyrgødning. Udbringning på marker indenfor Husdyrbekendtgørelsen krav kan ikke opfattes som væsentlige gener.

Udbringning af husdyrgødning

En del af landbrugets marker ligger i tilknytning til eller i byzone og er dermed omfattet af § 24 i Husdyrgødningsbekendtgørelsen. Det omfatter de marker, som ligger ved: Lisbjerg, Skejby/Aarhus N, Lystrup og Skødstrup. Det drejer sig markerne 10-0, 10-1, 10-2, 10,3, 25-0, 26-0, 28-0, 28-253-1, 53-2, 56-1, 63-0, 63-2, 64-0, 65-0, 65-1, 68-1, 70-0, 101-0, 102-0, 103-0, 104-0 og 105-0 som alle ligger i tilknytning til byzone samt markerne 50-0, 60-0, 61-0, 62-0 og 62-1 som alle ligger indenfor byzone.

Selv om hele udbringningsarealet ikke ligger indenfor 200 m til byzone, skal det opfattes som et sammenhængende areal og det vurderes, at udbringning af husdyrgødning på hele arealet er omfattet af Husdyrbekendtgørelsen regelgrundlag i § 24:

”Husdyrgødning må ikke udbringes på lørdage samt søn- og helligdage på arealer, der ligger nærmere end 200 m fra byzone, sommerhusområder samt områder i landzone, der ved lokalplan er udlagt til boligformål.

Stk. 2. Udbringning af flydende husdyrgødning må kun ske ved slangeudlægning, nedfældning eller lignende.

Stk. 3. Udbringning af flydende husdyrgødning på sort jord og græsmarker skal ske ved nedfældning.

Stk. 4. Udbringning af flydende husdyrgødning eller flydende husdyrgødning blandet med vand må ikke ske med vandingskanon.

Stk. 5. Udbringning af husdyrgødning, ensilagesaft og spildevand må ikke give anledning til unødige gener.”

Vilkår

3.1.2.1 Markerne 10-0, 10-1, 10-2, 10,3, 25-0, 26-0, 28-0, 28-253-1, 53-2, 56-1, 63-0, 63-2, 64-0, 65-0, 65-1, 68-1, 70-0, 101-0, 102-0, 103-0, 104-0 og 105-0, som alle ligger i tilknytning til byzone, samt markerne 50-0, 60-0, 61-0, 62-0 og 62-1, som alle ligger indenfor byzone, er omfattet af § 24 i Husdyrgødningsbekendtgørelsen.

3.2 Udvasning af kvælstof

3.2.1 Miljøteknisk redegørelse

Ifølge beregninger i ansøgningssystemet overholdes krav til nitratudvasning til overfladevand. Kvælstofudvasningen er i følge ansøgningssystemets FarmN-beregning 31,6 kg N/ha/år. Denne udvasning udgøres af kvælstofudvasningen samt opbygningen af jordens kvælstofpulje. Arealerne afvander til Randers Fjord og Aarhus Bugt.

3.2.2 Kommunens bemærkninger og vurdering

Aarhus Kommune vurderer, at det i forhold til kvælstofudvasningens størrelse er væsentligt, at medregne ændringen i jordens organiske kvælstofpulje og ikke udelukkende bero vurderingen på den "aktuelle udvasning". Grundlaget for dette er at sikre, at der ikke sker en opbygning af jordens organiske kvælstofpuljer, som vil kunne bidrage til en væsentlig merudvasning på langt sigt eller ved ændret drift i forhold til det ansøgte.

Det reelle udvasningsniveau udgøres af kvælstofoverskuddet fra marken, som består af den aktuelle kvælstofudvasning samt ændringen i jordens organiske kvælstofpulje. I nærværende sag svarer udvasningsniveauet til 31,6 kg N/ha/år.

Husdyrbrugslovens generelle beskyttelsesniveau for så vidt angår kvælstofudvasningen er overholdt.

Kvælstofoverskuddet har både indflydelse på udvasningen til overfladevand og grundvand. Grundvand vurderes i afsnit 3.4.

Under transporten fra rodzonen til recipienten sker der en reduktion af kvælstoffet. Reduktionspotentialer er områdespecifikt og afhænger af områdets geologiske forhold.

Vurdering af kvælstofudvasningen til Aarhus Bugt

Indenfor oplandet til Aarhus Bugt er statens reduktionspotentialekort anvendt. Kortet kan tilgås via Danmarks Miljøportal.

Staten har ikke udlagt nitratklasser i oplandet til Aarhus Bugt. Reduktionen fra ansøgningens udspretningsarealer i oplandet til Aarhus Bugt ligger jf. statens kortmateriale mellem 50-75 %. Kvælstofudvasningen ved ansøgt drift er gennemsnitlig 10,8 kg N/ha/år, hvilket betyder, at der gennemsnitligt fjernes 66 % af kvælstofoverskuddet ved naturlige processer under transporten fra marken til recipienten.

På baggrund af en konkret vurdering af projektet, er det Aarhus Kommunes opfattelse, at projektet ikke vil påvirke Aarhus Bugt væsentligt - hverken i sig selv eller i kumulation med andre projekter, da det samledes husdyrtryk i Aarhus Bugt oplandet er faldende.(ConTerra 08.04.10)

Vurdering af kvælstofudvaskningen til Randers Fjord

Randers Fjord er en del af et større Natura 2000-område: EF-habitatområde nr. 14, EF-fuglebeskyttelsesområde nr.15 og Ramsarområde: Ålborg Bugt, Randers Fjord og Mariager Fjord.

I henhold til Habitatbekendtgørelsen må der ikke gives tilladelse til projekter, der vil skade internationale naturbeskyttelsesområders integritet. Der skal i den forbindelse foretages en risikovurdering, eventuelt efterfulgt af en konsekvensvurdering jf. Habitatbekendtgørelsens § 7, stk. 2: " Hvis myndigheden vurderer, at projektet kan påvirke et Natura 2000-område væsentligt, skal der foretages en nærmere konsekvensvurdering af projektets virkninger på Natura 2000-området under hensyn til bevaringsmålsætningen for det pågældende område. Viser vurderingen, at projektet vil skade det internationale naturbeskyttelsesområde, kan der ikke meddeles tilladelse, dispensation eller godkendelse til det ansøgte."

Husdyrtrykket er faldende jf. seneste undersøgelse, på husdyrtrykket i årene 2007–2009 (Conterra 16.12.10). Overholdelse af forudsætningerne for Husdyrbrugsloven og overholdelse af Husdyrbrugslovens generelle krav, som er tilfældet i denne sag, fritager ikke for en konkret vurdering på projektniveau efter habitatreglerne.

Da Randers Fjord er en del af et større Natura 2000 område er kommunen forpligtet til at inddrage nyeste viden ved risikovurdering af projekters eventuelle risiko for at påvirke i beregningen af kvælstofudvaskningen. Aarhus Kommune har derfor anvendt et reduktionspotentialekort, som er mere finmasket og viser større variation end det statslige kort. Kortet er udarbejdet af Niras for Aarhus Kommune i 2008. Kortet vurderes at være nyeste viden på området. Af hensyn til forsigtighedsprincippet anvendes nyeste viden, når der er tale om en potentiel udvaskning til Natura 2000-områder i overensstemmelse med habitatbekendtgørelsens hensigt.

Udpegningsgrundlaget omfatter bl.a. sandbanker med lavvandet vedvarende dække af havvand, flodmundinger, mudder- og sandflader blottet ved ebbe, kystlaguner og strandsøer, større lavvandede bugter og vige.

Miljøtilstanden i området er kraftig påvirket af forhøjede tilførsler af næringsstoffer fra Gudenåens opland. Ålegræsset, som er et markant element i naturtypen, er næsten helt forsvundet, og artsrigdommen af bundfauna i området er lav. De biologiske forhold er præget af eutrofiering og periodevise iltsvind med forringede forhold for vegetation, bunddyr og fisk.

Ifølge udkast til Vandplan for Randers Fjord bliver der udledt 3.641 tons kvælstof til Randers Fjord. Størstedelen af kvælstofafstrømningen fra Randers Fjords opland udgøres af diffus udledning fra dyrkede landbrugsarealer. Fra det samme opland tilføres 124 tons fosfor til Randers Fjord.

Da udspretningsarealet ikke ligger kystnært, vil der ske en reduktion af kvælstoffet undervejs fra rodzonen til vandområdet. Reduktionen fra ansøgningens udspretningsarealer i oplandet til Randers Fjord ligger jf. statens kortmateriale mellem 50-75 %. Kvælstofudvaskningen ved ansøgt drift er gennemsnitlig 12,5 kg N/ha/år, hvilket betyder, at der gennemsnitligt fjernes 62 % af kvælstofoverskuddet ved naturlige processer under transporten fra marken til recipienten. Til sammenligning er den naturlige baggrundsbelastning i størrelsesordenen 5-10 kg N/ha.

Randers Fjord tilføres ca. 928 kg N/år. Det svarer til 0,03 % af fjordens samlede belastning.

Aarhus Kommune vurderer, at projektets kvælstofbidrag ikke vil medføre en forringelse af vandkvaliteten og naturtyperne i udpegningsgrundlaget for Randers Fjord. Nærværende projekt vurderes ikke at forringe vandkvaliteten eller eutrofieringen generelt, hverken i sig selv eller i kumulation med andre projekter, i det samlede husdyrtryk i Randers Fjord oplandet er faldende.

3.3 Fosfor

3.3.1 Miljøteknisk redegørelse

Ifølge beregning i ansøgningssystemet vil der være fosforunderskud på bedriftens arealer. Fosforunderskuddet er i IT-ansøgningen beregnet til -1,0 kg P/ha/år.

3.3.2 Kommunens bemærkninger og vurdering

Alle marker ligger udenfor fosforklasse jf. statens kortlægning. Aarhus Kommune vurderer, at Husdyrbrugslovens krav er overholdt. Udbringningsarealerne ligger i oplandet til Randers Fjord og Aarhus Bugt. Aarhus Kommune vurderer, at projektet, på baggrund af objektive kriterier, hverken i sig selv eller i kumulation med andre projekter vil medføre en væsentlig påvirkning af EF-habitatområde nr. 14 "Ålborg Bugt, Randers Fjord og Mariager Fjord". Projektet vurderes i øvrigt at være i overensstemmelse med intentionerne i Miljøministeriets udkast til Vandplan for Aarhus Bugts hovedopland.

3.4 Nitrat til grundvand

3.4.1 Miljøteknisk redegørelse

Projektet har arealer i Område med Særlige Drikkevandsinteresser (OSD), hvor der er vedtaget en indsatsplan for sikring af drikkevandsinteresserne i området. Der er i indsatsplanen vedtaget en retningslinje, som skal iagttages ved vurdering af godkendelser af husdyrbrug. Derudover findes der arealer, hvor der skal udarbejdes en indsatsplan på baggrund af den nuværende kortlægning i området.

3.4.2 Kommunens bemærkninger og vurdering

Den gennemsnitlige nitratudvaskning for den ansøgte udvidelse er beregnet til ca. 42 mg nitrat/l, svarende til ca. 31,6 kg N/ha.

Projektet er vurderet konkret i forhold til grundvandsressourcens betydning som drikkevandsressource, herunder nuværende indvindinger, målsætningerne for grundvandets kvalitet og set i sammenhæng med områdets øvrige landbrugsarealer og belastningen herfra.

Det ansøgte projekt har arealer i nitratfølsomme områder, hvilket betyder, at nitratudvaskningen kan påvirke kvaliteten af grundvandsforekomsterne i OSD området. I nærværende projekt er nitratudvaskningen fra markerne beregnet til 42 mg nitrat/l i områder, som ikke er indsatsplanlagte og til 49,6 mg nitrat/l i indsatsplanlagte områder. På baggrund heraf vurderer Natur og Miljø, at nitratudvaskningen fra projektet ikke udgør en risiko for, at miljømålet på 50 mg nitrat/l kan sikres eller genoprettes.

3.5 Påvirkning af natur og arter med særlige beskyttelseskrav

I dette afsnit vurderes beskyttede naturområder herunder registreringen af arter med særligt strenge beskyttelseskrav (Bilag IV-arter).

3.5.1 Miljøteknisk redegørelse

Flere af udbringningsarealerne grænser op til eller indeholder naturområder, som er omfattet af Naturbeskyttelseslovens § 3. Det drejer sig om eng, overdrev og vandhuller større end 100 m².

3.5.2 Kommunens bemærkninger og vurdering

Bilag IV – arter

På EF-habitatdirektivets bilag IV er der opført en række plante- og dyrearter, der er strengt beskyttede i hele EU. Arterne kaldes i daglig tale for "bilag IV-arter". Den strenge beskyttelse omfatter arterne og deres levesteder, både indenfor og udenfor Natura 2000-områderne. Det betyder, at der skal tages særligt hensyn, hvis der planlægges projekter, som kan påvirke arterne eller deres levesteder.

I Aarhus Kommune yngler stor vandsalamander, løvfrø og spidssnudet frø, som er omfattet af EF-habitatdirektivets bilag IV.

Vandhuller med stor vandsalamander

I den nordlige del af Aarhus Kommune er der registeret stor vandsalamander. På baggrund af denne viden har Natur og Miljø den 10. august 2010 undersøgt 9 vandhuller i projektområdet, som potentielt er lokalitet for Stor Vandsalamander.

Mark 10-0

Mark 10-0 indeholder eller grænser op til 3 vandhuller, som er omfattet af Naturbeskyttelseslovens § 3. Der er tale om næringsrige vandhuller, hvor det omgivende terræn består af dyrkede marker. Vandhul nr. 1 og 2 indeholder en artsrig undervandsvegetation, her yngler stor og lille vandsalamander. Vandhul nr. 3 er under tilgroning med bredbladet dunhammer. I vandhul nr. 3 yngler lille vandsalamander. Alle 3 vandhuller er truet af tilstrømning af næringsrigt vand fra dyrket mark.

Mark 10-1

Mark 10-1 grænser op til vandhul nr. 5, som er omfattet af naturbeskyttelseslovens § 3. Der er tale om et næringsrigt vandhul, hvor dele af det omgivende terræn består af dyrkede marker. Vandhullet indeholder en artsrig undervandsvegetation og her yngler stor- og lille vandsalamander. Vandhullet er lysnet mod syd og vest og påvirket af tilstrømning med næringsrigt vand fra dyrket mark.

Mark 10-3

Mark 10-3 grænser mod øst op til vandhul nr. 4, som ikke er undersøgt med hensyn til stor vandsalamander. Vandhullet er på tilsynstidspunktet under restaurering og vurderes med stor sandsynlighed at blive anvendt som yngle- og levested for stor vandsalamander på grund af vandhullets placering i nærhed af vandhuller med stor vandsalamander.

Afværgeforanstaltning for vandhuller i mark 10-0, 10-1 og 10-3

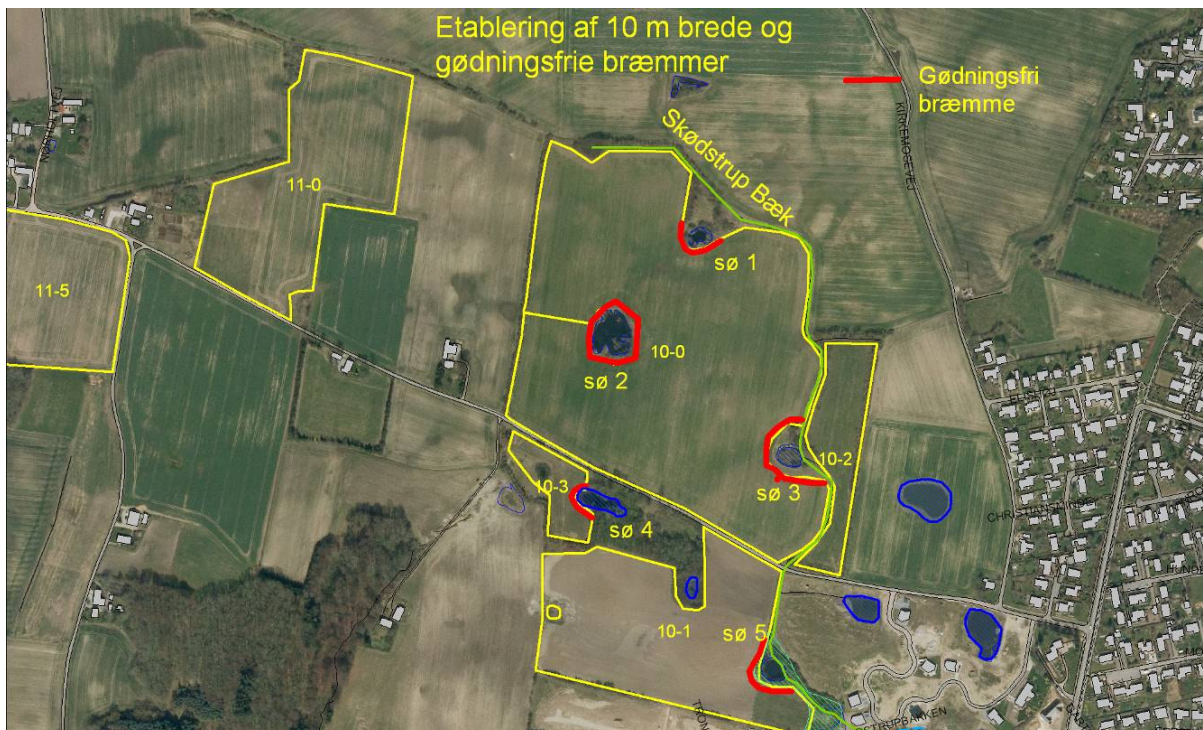
Udbringning af husdyrgødning vurderes, at kunne påvirke vandhullerne væsentligt idet en øget næringsstofftilstrømning vurderes at forringe vandkvaliteten i vandhullerne og dermed vandhullernes funktion som yngle- og levested for stor vandsalamander, som kræver rent vand. På grund af registreret forekomst af larver af stor vandsalamander i flere af vandhullerne er der stor sandsynlighed for, at de øvrige vandhuller i og tilgrænsende markerne anvendes som yngle- eller rastevandhuller.

Et krav om 10 m gødningsfrie bræmmer vurderes at kunne sikre vandkvaliteten i vandhullerne, samt hindre eller reducere kontakt mellem gødningsstoffer og dyrene.

Bræmmerne vurderes tilstrækkelige til at sikre vandkvaliteten i vandhullerne og dermed vandhullernes funktion som yngle- og levested for stor vandsalamander. Med vilkår om bræmmer vurderes udbringning af husdyrgødning på markerne ikke at kunne påvirke stor vandsalamander, hverken som art eller dens levesteder. Bræmmerne fremgår af figur 3.5.2.1.

Bræmmens bredde beregnes fra vandhullets øverste kant. Den øverste kant er overgangen fra det skrånede terræn mod vandhullet, hvor plantesamfundet tilhørende vandhullet ophører til

det flade terræn, der normalt kan jordbehandles. Dette svarer til Vandløbslovens håndhævelse af 2 m bræmmer.



Figur 3.5.2.1: Viser udbringingsarealerne med vandhuller der indeholder stor vandsalamander. De røde markeringer viser de udlagte 10 meter brede dyrkningsfrie bræmmer.

Øvrige vandhuller

Mark 31-0 og 9-5

Mark 31-0 indeholder et vandhul (nr. 1 på figur 3.5.2.2) og mark 9-5 indeholder 2 vandhuller (nr. 2 og 3 på figur 3.5.2.2), som er omfattet af Naturbeskyttelseslovens § 3.



Figur 3.5.2.2: Øvrige vandhuller beskyttet i henhold til § 3 i Naturbeskyttelsesloven.

Vandhullerne fremgår af ovenstående kort. Der er ikke registreret forekomst af stor vandsalamander i vandhullerne. Vandhul nr. 2 er helt overgroet med gråpil og vandhul nr. 3 er tilsvarende under tilgroning med bredbladet dunhammer. Vandhul nr. 1 er et større vandhul domineret af vand-pileurt og der er dyrket helt tæt på vandhullet, hvilket bevirker at vandhullet er meget påvirket af næringsstoffer.

Vandhullet på mark 31-0 ligger isoleret fra vandløb og øvrige vandhuller med forekomst af stor vandsalamander. Der er registreret larver af lille vandsalamander, som ikke har samme krav til vandkvaliteten som stor vandsalamander. Vandhullerne vurderes ikke egnet som yngelokalitet for stor vandsalamander.

Tørre naturtyper

Mark nr. 1-0

Mark nr. 1-0 grænser mod syd og øst op til engarealer, der er omfattet af Naturbeskyttelseslovens § 3. Begge enge er besigtiget i juni 2010. Engen mod syd er en hesteafgræsset kalkrig natureng med en veludviklet engflora. Der blev bl.a. registreret: Hyldebladet baldrian, kærdueurt, kærflystjerne, mark-frytle, eng-kabbeleje, almindelig mjøddurt, eng-nellikerod, dyndpadderok, glanskapslet siv, almindelig star, manna-sødgræs, sump-forglemmigej, mosebunke og engkarse.

Mark 1-0 grænser endvidere mod øst op til endnu en kalkrig afgræsset natureng med en veludviklet engflora. Engen er ret kuperet og har karakter af overdrev mod øst. Der blev her bl.a. registreret: Mark-frytle, krybhvene, eng-kabbeleje, kærflystjerne, stor flystjerne, almindelig kamgræs, eng-rævehale, glanskapslet siv, liden skjaller, manna-sødgræs, kærtidse og lyse-siv.

Engene vurderes at være moderat følsomme over for kvælstof. Engene vurderes ikke at blive væsentligt påvirket som følge af udbringning af husdyrgødning, da udbringningsarealet kun skrånede svagt mod engene.

Mark nr. 53-0, 63-0 og 63-1

Mark nr. 53-0, 63-0 og 63-1 grænser delvist op til overdrev, som er omfattet af Naturbeskyttelseslovens § 3. Overdrevet er endvidere omfattet af husdyrbrugslovens § 7 om kvælstoffølsom natur og kaster en 1.000 m bufferzone inden for hvilken, der er krav om nedfældning af flydende husdyrgødning på bar mark samt på fodergræsmarker.

Overdrevet er besigtiget den 15. juni 2010. Overdrevet er ugræsset og under tilgroning med især hvidtjørn. Overdrevet har en urtevegetation tilhørende kalkoverdrev. Enkelte steder er overdrevet præget af udsivende kalkholdigt grundvand og fugtigbundsplanter.

Af karakteristiske overdrevsarter er bl.a. registreret: almindelig agermåne, blæresælde, blåhat, bølget bunke, hvidtjørn, almindelig- og stor knopurt, almindelig kællingetand, vellugtende gulaks, mark-krageklo, knoldet mjøddurt, knold-rottehale, harestar, tjærenelike, dunet vejbred og nøgleblomsteret klokke.

Der er tale om et artsrigt og kvælstoffølsomt naturområde, som vurderes at kunne påvirkes væsentligt fra udbringning af husdyrgødning.

Afværgeforanstaltning:

For at undgå direkte afstrømning eller randeffekt på naturområdet skal der som minimum etableres en 10 m gødningsfri bræmme langs mark 53-0 jf. figur 3.5.2.3. Dette gælder i øvrigt langs levende hegn mv. ifølge forpagtningskontrakt med Aarhus Kommune.

Mark 63-1 og 64-0

På baggrund af tilsyn med § 3 områder i 2010 er mindre dele af mark 63-1 og 64-0 registreret omfattet af Naturbeskyttelseslovens § 3. Udbringningsarealet er i version 4 tilrettet i overensstemmelse med nedenstående figur 3.5.2.3, så § 3 registrerede arealer ikke indgår i udbringningsarealet.



Figur 3.5.2.3: Den gødningsfrie bræmme langs mark 53-0's vestlige afgrænsning er vist med rødt. Arealer, hvor udbringningsareal er justeret i forhold til registreret natur, er ligeledes vist.

Mark 26 og 28-2

Mark 26 og 28-2 øst for Hjortshøj bliver tilrettet, så den § 3 registrerede natur, som i dag bliver dyrket udtages af dyrkning og dermed er udenfor udbringningsareal. Det sker i henhold til regelgrundlaget i Naturbeskyttelsesloven.

Vandløb

Mark nr. 33-0 og 9-5 grænser mod nord ned til Hornslet Bæk. Mark nr. 6-0 grænser mod vest ned til Skæring Bæk. Mark nr. 10-0, 10-1 og 10-2 grænser op til Skødstrup Bæk. Mark nr. 101-0 og 103-0 grænser mod øst ned til Hjortshøj Bæk. Mark nr. 56-0 og 69-1 grænser mod nord ned til Koldkær Bæk.

Vandløbene er omfattet af Naturbeskyttelseslovens § 3. Det betyder, at der ikke må foretages ændringer i vandløbenes tilstand. Vandløb er generelt følsom overfor direkte afstrømning af husdyrgødning, idet gødningens indhold af ammoniak selv i små mængder kan skade vandløbets smådyr og fisk. Da markerne kun skråner svagt mod vandløbene, vurderes der ikke at være en væsentlig risiko for overfladisk afstrømning af husdyrgødning til vandløbene. Det forudsættes, at Vandløbslovens § 69 om 2 m dyrkningsfrie bræmmer til vandløbene overholdes.

Endvidere grænser mark nr. 2-0 mod vest ned til Skæring Bæk. Hældning mod bækken er for mark 2-0 større end 6 grader. For udbringningsarealer, der har hældning mod vandløb > 6

grader gælder ifølge § 26 stk. 3 i Husdyrgødningsbekendtgørelsen at der indenfor 20 m til vandløbets øverste kant ikke må udbringes flydende husdyrgødning.

Ammoniakfordampning fra udbringningsarealerne og natur

Det skal bemærkes, at fra den 1. januar 2011 skal alt flydende husdyrgødning nedfældes på sort jord og græsmarker uanset afstand til beskyttet natur.

Vilkår:

- 3.5.2.1 Der skal være en vedvarende dyrkningsfri bræmme på 10 m mellem det dyrkede areal og vandhullets øverste kant på mark 10-0, 10-1 og 10-3. Bræmmernes udstrækning fremgår af figur 3.5.2.1.
- 3.5.2.2 Der skal være en vedvarende gødningsfri bræmme på 10 m mellem det dyrkede areal på mark 53-0 og overdrevets kant. Bræmmens udstrækning fremgår af figur 3.5.2.3.

3.6 Arealer i anden kommune

3.6.1 Miljøteknisk redegørelse

Følgende redegørelse på overfladevand er fremsendt af Syddjurs Kommune den 27. september 2010 og erstatter den tidligere fremsendte redegørelse på overfladevand af 14. juli 2010, som var knyttet til version 3:

Besvarelse til Århus kommune med ny vurdering af udvaskning til overfladevand.

Århus Kommune har ved e-mail af 23.09.2010 anmodet om en fornyet vurdering af overfladevand, da ansøgning nr. 10243 version 3 har været sendt retur til ansøger. Der er den 14.09.2010 fremsendt en ny IT- ansøgning til Århus Kommune (version 4). Ansøger har genfremsendt ansøgningen som økologisk drift, hvilket også er faktisk drift, og N-normen er reduceret til 66 %. Der vil ikke længere blive anvendt kunstgødning på arealerne.

Vedrørende Kvælstof er det i version 4 af ansøgningen beregnet, at der bliver en årlig kvælstofudvaskning til rodzonen på 26,2 kg N/ha/år fra udspretningsarealerne. Dette er en reduktion i forhold til version 3 af ansøgningen, hvor den årlige kvælstofudvaskning til rodzonen var på 42,4 kg N/ha/år fra udspretningsarealerne i ansøgt drift.

Vedrørende fosfor er det i version 4 af ansøgningen beregnet, at det årlige fosforoverskud pr. ha er -0,4 kg P/ha/år. Det årlige fosforoverskud pr. ha for det ansøgt projekt i version 3 af ansøgningen var -4,1 kg P/ha/år. Det betyder, at der fortsat fraføres mere fosfor fra arealerne med afgrøderne, end der tilføres med gødningen, og fosforpuljen i jorden reduceres altså fortsat med det ansøgte projekt, men reduktionen i version 4 af ansøgningen er dog noget mindre, end ved den tidligere version 3 af ansøgningen.

Følgende arealer i Syddjurs Kommune er udspretningsarealer: Mark 12-0, 12-1, 12-5, 12-6, 14-0, 15-0, 15-2. Arealerne udgør tilsammen ca. 24 ha og er beliggende i nitratklasse 0. Et par af arealerne ligger vandløbsnært og udvaskningen fra den største del af arealerne bliver ledt via hhv. Rosenholm Å og Hornslet Bæk til Alling Å og derfra videre til Randers Fjord. Et enkelt areal, Mark 12-1, afvander til Århus Bugt.

Kvælstof

Randers Fjord:

Som overfor nævnt, bliver der en årlig kvælstofudvaskning til rodzonen på 26,2 kg N/ha/år fra udspretningsarealerne i ansøgt drift. Dette svarer til en reel udvaskning på 3,1 kg N/ha/år til Randers Fjord (reduktionspotentiale 76-100

%, median 88 %) fra de af arealerne, der afvander til denne. Den samlede udvaskning til fjorden pr. år bliver således 59,2 kg N/år (3,1 kg N/ha/år på 19,1 ha).

Det vurderes, at det ansøgte projekts udvaskning af kvælstof på 3,1 kg N/ha/år til Randers Fjord fra udspretningsarealerne i Syddjurs Kommune er et meget lavt arealbidrag (udvaskningen var på 5,1 kg N/ha/år til Randers Fjord i version 3 af ansøgningen, hvilket Syddjurs Kommune ligeledes vurderede som et meget lavt arealbidrag), da det ligger væsentligt under den nuværende gennemsnitlige påvirkning fra oplandet, som er på 11,2 kg N/ha/år (Kilde: Udkast til Vandplan. Hovedvandopland 1.5 Randers Fjord)

Under hensyntagen til habitatbekendtgørelsens § 7 samt forsigtighedsprincippet, er det Syddjurs Kommunes vurdering, at det fortsat uden rimelig tvivl kan udelukkes, at der med det ansøgte projekt vil kunne ske en negativ påvirkning af Natura2000 området.

Århus Bugt:

Fra Mark 12-1, der afvander til Århus Bugt, er den årlige kvælstofudvaskning til rodzonen som ovenfor nævnt på 26,2 kg N/ha/år i ansøgt drift. Dette betyder, at der reelt udvaskes 9,7 kg N/ha/år til Århus Bugt (reduktionspotentiale 51-75 %, median 63 %). Den samlede udvaskning til bugten pr. år bliver således 46,6 kg N/år (9,7 kg N/ha/år på 4,8 ha).

Det vurderes, at det ansøgte projekts udvaskning af kvælstof på 9,7 kg N/ha/år til Århus Bugt fra udspretningsarealet Mark 12-1, er et rimeligt arealbidrag, da det ligger under den nuværende gennemsnitlige påvirkning fra oplandet, som er på 12,1 kg N/ha/år (Kilde: Udkast til Vandplan. Hovedvandopland 1.7 Århus Bugt). Syddjurs Kommune vurderer, at det ansøgte projekt ikke vil kunne medføre en negativ påvirkning af Århus Bugt og udvaskningen kan derfor nu accepteres.

Fosfor

Randers Fjord:

Da der ved version 4 af ansøgningen sker en nettofraførsel af fosfor fra de ansøgte arealer, nemlig -0,4 kg P/ha/år, vurderer Syddjurs Kommune, under hensyntagen til habitatbekendtgørelsens § 7 samt forsigtighedsprincippet, at det fortsat uden rimelig tvivl kan udelukkes, at der med det ansøgte projekt vil kunne ske en negativ påvirkning af Natura2000 området.

Århus Bugt:

Det gælder ligeledes for Mark 12-1, der afvander til Århus Bugt, at der sker en nettofraførsel af fosfor fra de ansøgte arealer på -0,4 kg P/ha/år. Det vurderes derfor fortsat, at det ansøgte projekt ikke vil kunne medføre en negativ påvirkning af Århus Bugt.

Konklusion

På grundlag af ovenstående vurderer Syddjurs Kommune samlet set, at udvaskningen af kvælstof og fosfor til hhv. Randers Fjord og Århus Bugt nu kan accepteres af Syddjurs Kommune. Århus Kommune anmodes om at sikre, at det af miljøgodkendelsen kommer til at fremgå, hvilke tiltag der er indarbejdet i projektet, for at forudsætningerne for nærværende accept fra Syddjurs Kommune sikres opfyldt.

onspotentialer på 76-100 % vurderes det, at græsningen ikke vil kunne medføre en væsentlig negativ påvirkning af overfladevandet.

Fredninger og beskyttelseslinier

Der løber langs Mark 12-5, 12-0, 14-0 og 15-0 et § 29 beskyttet dige. Det vurderes, at udbringning af husdyrgødning på de pågældende arealer ikke vil påvirke diget negativt.

Følgende redegørelse på grundvand er fremsendt fra Syddjurs Kommune den 12. august 2010:

"I forbindelse med § 16 miljøgodkendelse af husdyrbrug i Aarhus Kommune er der ansøgt om udbringningsarealer i Syddjurs Kommune, hvoraf nogle ligger i eller i nærheden af områder med særlige drikkevandsinteresser (OSD).

Områdets grundvandsressource er især knyttet en række mere eller mindre sammenhængende sand- og gruslag med vekslende lerbeskyttelse. Nogle af disse grundvandsførende lag må betegnes som sårbar mod forurening.

I området findes flere vandværker, hvoraf det største ligger ved Hornslet. Alligevel må udnyttelsen af området grundvandsressource betegnes som lokal, ider der ikke er større og regionale grundvandsinteresser tilstede.

Ingen af de ansøgte arealer ligger indenfor eller i nærheden af vandværkernes indvindingsoplande.

Der er endnu ikke foretaget gebyrfinansieret grundvandskortlægning af OSD-området, hvorfor selve OSD-områdets endelige afgrænsning og status ikke kendes endnu.

Der er beregnet en nuværende nitratudvaskning fra markarealerne på 56 mg/l nitrat. Merbelastningen er beregnet til 0 mg/l nitrat, dvs der er ikke kan beregnes påvirkning i forhold fra nuværende til ansøgt driftssituation."

Følgende redegørelse på natur er fremsendt fra Syddjurs Kommune den 14. juli 2010:

Høringsvar vedr. arealer i Syddjurs Kommune i forbindelse med § 16-miljøgodkendelse af ejendommen Tinghøjvej 57, 8530 Hjortshøj.

Århus Kommune har modtaget en ansøgning om § 16-miljøgodkendelse på ejendommen Tinghøjvej 57, 8530 Hjortshøj. En del af de til ansøgningen tilknyttede arealer er beliggende i Syddjurs Kommune. Århus Kommune har ved e-mail den 02.07.2010 anmodet Syddjurs Kommune om at vurdere arealerne og eventuelt udarbejde vilkår i henhold til § 21, stk. 1 i Bekendtgørelse om tilladelse og godkendelse mv. af husdyrbrug¹.

Arealerne i Syddjurs Kommune er beliggende syd-vest for Hornslet, og de er i ansøgningen benævnt som følger:

Udspretningsarealer: Mark 12-0, 12-1, 12-5, 12-6, 14-0, 15-0 og 15-2. Arealerne udgør tilsammen 23,92 ha.

Ekstensiv græsningsarealer: 12-2 (en del af denne mark er beliggende i Århus Kommune) og 12-4. Arealerne udgør tilsammen 6,82 ha.

Øvrigt ekstensivt areal: Mark 12-41. Arealet er 1,04 ha.

Det er i forbindelse med høringen undersøgt, om der er miljømæssige problemer i forhold til naturområder, grundvand, overfladevand og fredninger/ beskyttelseslinier.

Vurderingen er baseret på version nr. 3 af ansøgningen, skema nr. 10243.

Natur i forhold til arealer

Se i øvrigt bilag 1 "Naturhøringsvar vedr. Tinghøjvej 57, 8530 Hjortshøj, version 3".

Vurdering af samtlige arealer

For så vidt angår Syddjurs Kommune omfatter dette naturhøringsvar samtlige arealer, som drives under samme CVR. nr. 86734915. Der er arealer, som ikke benyttes til udbringning, men i stedet afgræsses.

Udbringningsareal overlapper med § 3

Projektet omfatter ikke udbringning af husdyrgødning på arealer registreret som beskyttet natur.

¹ Bek. nr. 294 af 31.03.2009

Udbringningsarealet grænser op til beskyttet natur

Udbringningsareal nr. 12-0 er beliggende op til overdrev og sø. Det er kommunens vurdering, at overdrevet har en relativt høj tålegrænse, og derfor ikke vil blive påvirket negativt af ammoniak fra udbringningsarealet. Søen er næringsrig og vil, forudsat overholdelse af de lovpligtige 2-meter bræmmer, ikke påvirkes væsentligt af udbringningen.

Udbringningsareal 12-5 støder op til den samme sø og en mose. Mosen er domineret af vedplanter og har dermed en høj tålegrænse. Det er derfor kommunens vurdering, at mosen ikke vil blive påvirket af ammoniak fra udbringningsarealet.

Kvælstoffølsomme naturtyper nedstrøms udbringningsarealer

Der findes ikke kvælstoffølsomme terrestriske naturtyper nedstrøms udbringningsarealerne.

Udbringningsarealer i relation til Natura 2000-områder

Der er ikke udbringningsarealer indenfor Natura 2000-områder. Arealernes afstand til nærmeste Natura 2000-område er min. 11 km (ikke vist på kort). Det vurderes derfor, at der ikke er negative påvirkninger af udbringningen Natura2000-områder.

Udbringningsarealer i relation til Bilag IV-arter

Der er ikke tidligere registreret arter omfattet af habitatdirektivets bilag IV i nærheden af udbringningsarealerne, men enkelte arter omfattet af bilag IV kan have yngle eller rasteområder på arealer omkring udbringningsarealerne. Kommunen har i den aktuelle sag vurderet, at det er relevant at foretage en vurdering i forhold til følgende bilag IV-arter: *markfirben, stor vandsalamander, og spidssnudet frø*. Se nærmere beskrivelse i bilag 1.

Det er Syddjurs Kommunes vurdering, at der ikke forventes nogen negativ effekt på Stor vandsalamander og Spidssnudet frø. Ligeledes forventes der heller ikke nogen negativ påvirkning af en eventuel bestand af markfirben. Se nærmere beskrivelse i bilag 1.

Røddliste-, fredede eller ammoniakfølsomme arter

Der er ikke registreret eller forventet forekomst af andre rødliste-, fredede eller ammoniakfølsomme arter i forbindelse med udbringningsarealerne.

Udbringningsarealer ifht. kommuneplansretningslinier.

Der er ingen retningslinier i Kommuneplan 2009 til hinder for benyttelsen af udbringningsarealerne.

Konklusion – udbringningsarealerne

Det er kommunens samlede vurdering at udspreddning af husdyrgødning på markarealerne er forenelig med habitatdirektivforpligtelsen og beskyttelsen af arealer omfattet af naturbeskyttelseslovens § 3.

Græsningsarealer

Følgende arealer er ekstensive græsningsarealer: Mark 12-2 og 12-4. Arealerne udgør tilsammen 6,82 ha. Det er blevet oplyst til Syddjurs Kommune, at der afgræsser 5,5 DE på mark 12-2 og 12-4. Det drejer sig om 13 ammekøer med kalve, der afgræsser i 4 mdr. Der ønskes fleksibilitet til, at der kan være større dyretryk (6,9 DE i alt - op til 5 mdr. afgræsning) i år med meget græs. Der er i beregningen af dyreenheder taget højde for, at dyrene kun græsser på arealet nogle måneder om året.

Det mindste dyretryk, der vil blive på det samlede græsningsareal, er således 0,8 DE/ha (5,5 DE/6,82 ha), mens det maksimale dyretryk der vil blive er 1,0 DE/ha (6,9 DE/6,82 ha). Det er Syddjurs Kommunes vurdering, at det ønskede dyrehold incl. fleksibiliteten kan accepteres for så vidt angår den del af det samlede græsningsareal, der er beliggende i Syddjurs Kommune. Begrundelsen for dette er, at det både i mindstesituationen og i den maksimale situation er et meget lavt dyretryk, der bliver på græsningsarealet. I begge tilfælde bliver dyretrykket lavere end det reelle dyretryk, som er på udspretningsarealerne i ansøgt drift, og da den største del af det samlede græsningsareal ligger i et område med et nitratredukti-

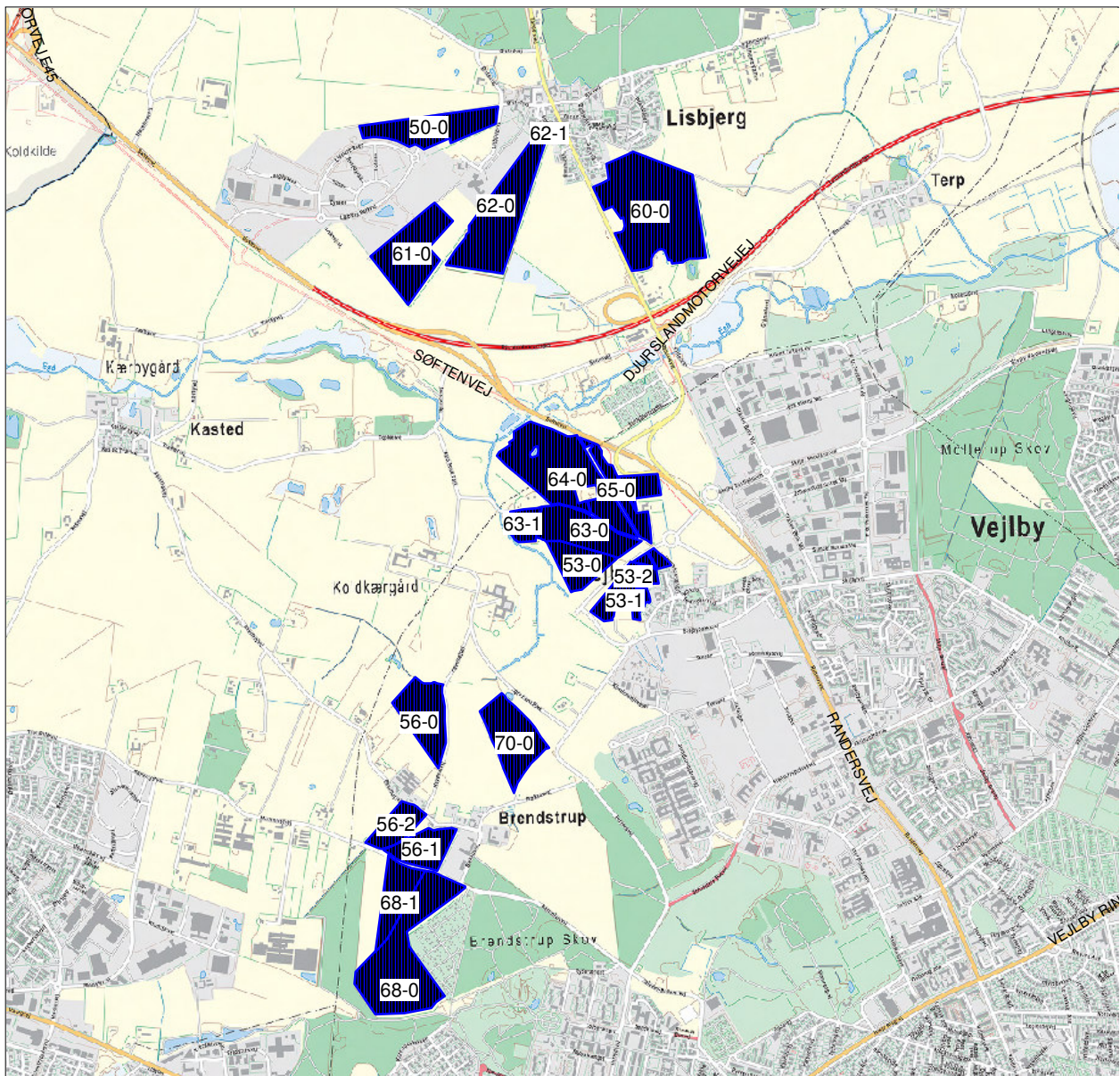
3.6.2 Aarhus Kommunes bemærkninger og vurdering

Aarhus Kommune har meddelt Syddjurs Kommune, at arealer i Syddjurs Kommune, der ligger i oplandet til Randers Fjord, medtages i habitatvurderingen.

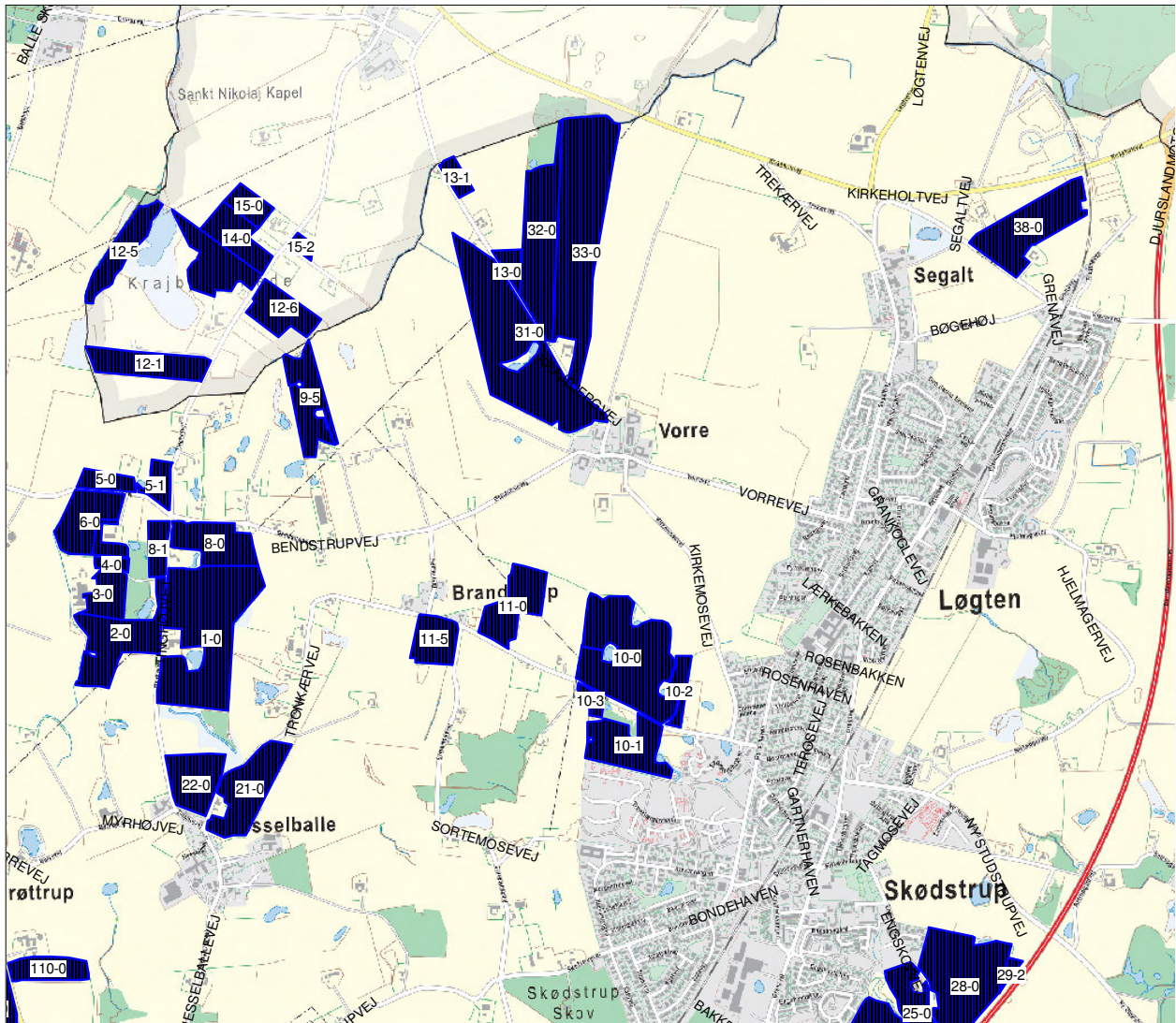
Syddjurs Kommune har ikke fremsat krav om, at der skal stilles særlige vilkår i forhold til driften af arealer beliggende i Syddjurs Kommune.

Syddjurs Kommune er underrettet om ændringer i version 5 og 6, som er fremkommet efter ovenstående udtalelser. Det er oplyst at ændringer ikke medfører øget udvaskning. Syddjurs Kommune har meddelt, at det ikke medfører yderligere kommentarer.

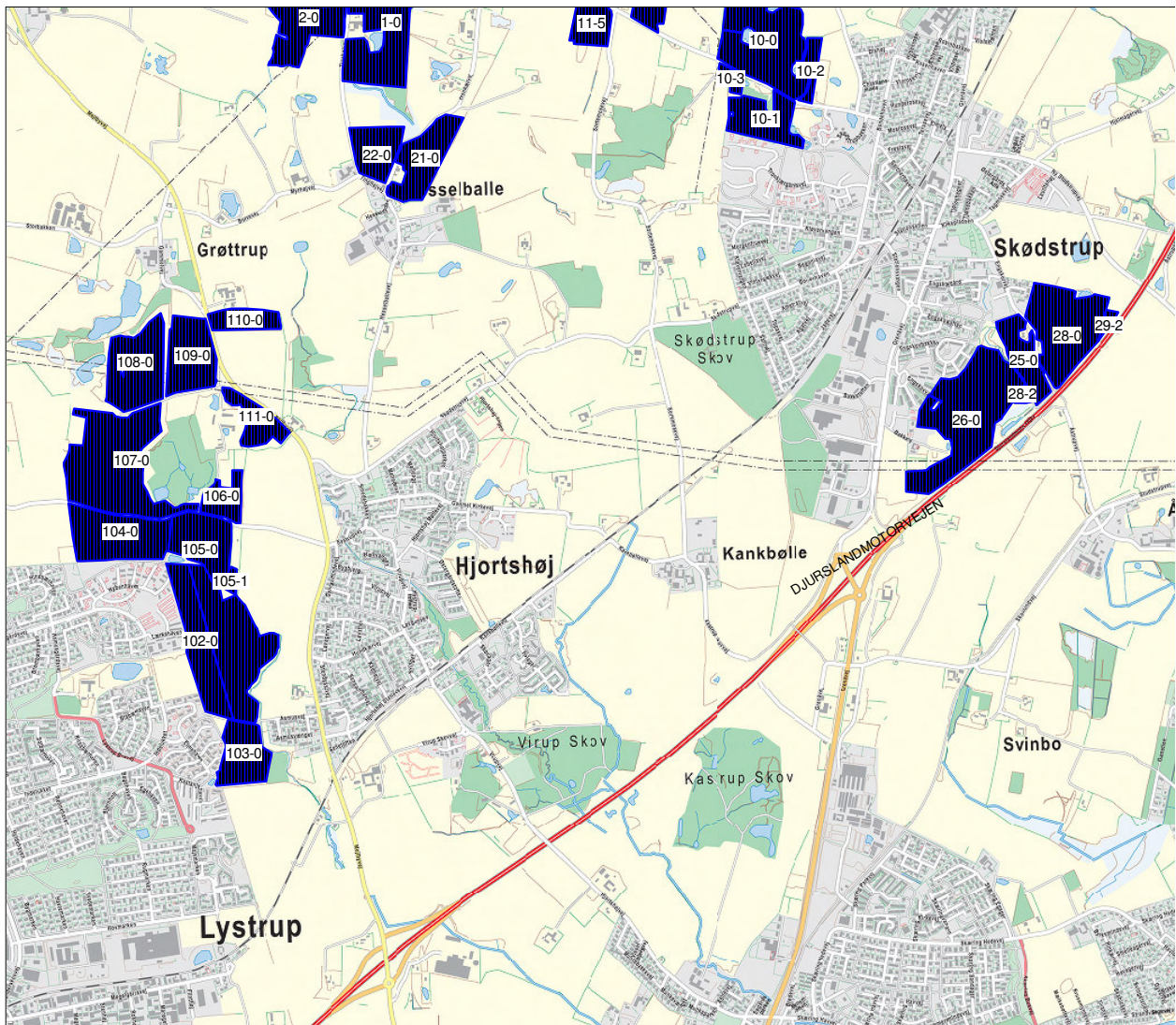
Bilag 1 Ejendommens udbringningsarealer



Kortbilag 1: Marker omkring Lisbjerg og Skjebj.



Kortbilag 2: marker omkring Hesselballe, Vore og Løgten samt arealer i Sydjurs Kommune.



Kortbilag 3: Marker mellem Lystrup og Hjortshøj og øst for Skødstrup



Natur og Miljø
Valdemarsgade 18
Postboks 79
8100 Aarhus C
Telefon + 45 8940 2755