



MILJØGODKENDELSE

Svinebruget på
Lindåhøje 7, 8530 Hjortshøj

6. juli 2011

Indhold

Datablad.....	1
Indledning	2
1 Resumé og samlet vurdering	3
1.1 Ansøgning om miljøgodkendelse	3
1.2 Ikke teknisk resumé	3
1.3 Afgørelse om miljøgodkendelse	5
1.4 Vilkårskatalog	7
1.5 Offentlighed	9
1.6 Klagevejledning	12
Baggrund for Miljøgodkendelsen	14
2 Generelle forhold	14
2.1 Husdyrbruget	14
2.2 Meddelelsespligt – anlæg, arealer, ejerforhold	14
2.3 Gyldighed	14
2.4 Retsbeskyttelse	14
2.5 Revurdering af miljøgodkendelsen	14
3 Beliggenhed og planmæssige forhold	15
3.1 Bygge- og beskyttelseslinjer, fredninger mv.	15
3.2 Placering i landskabet	16
4 Husdyrhold, staldanlæg og drift	18
4.1 Husdyrhold og staldindretning	18
4.2 Ventilation	19
4.3 Fodring	20
4.4 Energi- og vandforbrug	21
4.5 Spildevand herunder regnvand	22
4.6 Affald	23
4.7 Råvarer og hjælpestoffer	23
4.8 Driftsforstyrrelser eller uheld	24
5 Gødningsproduktion og – håndtering	25
5.1 Gødningstyper og mængder	25
5.2 Flydende husdyrgødning	25
5.3 Gyllekøling	26
5.4 Fastgødning inkl. dybstrøelse	27
5.5 Anden organisk gødning	27

6 Forurening og gener fra husdyrbruget	28
6.1 Ammoniak og natur	28
6.2 Lugt	28
6.3 Fluer og skadedyr	29
6.4 Transport	29
6.5 Støj fra anlægget og maskiner	30
6.6 Støv fra anlæg og maskiner	31
6.7 Lys	31
7 Påvirkning fra arealerne	33
7.1 Udbringningsarealerne	33
7.2 Påvirkninger af terrestrisk natur, søer og vandløb	33
7.3 Kvælstof og fosfor til fjord & hav	34
7.4 Påvirkning af arter med særligt strenge beskyttelseskrav	36
7.5 Kvælstof til grundvand	37
8 Bedste tilgængelige teknik (BAT)	38
8.1 Ansøgers BAT-redegørelse	38
8.2 Kommunens vurdering af anvendelse af BAT	40
9 Alternative løsninger og 0-alternativet	44
10 Husdyrbrugets ophør	45
11 Egenkontrol og dokumentation	46
Bilag 1 – Beredskabsplan	47
Bilag 2 – Oversigtskort over udspretningsarealerne	59
Bilag 3 – Situationsplan	60
Bilag 4 – Oversigtskort over transportveje	63
Bilag 5 – Høringsbidrag	64

Datablad

Landbrugets beliggenhed	Lindåhøje 7, 8530 Hjortshøj
Matrikel nr.	7q, Bendstrup By, Todbjerg 7b, Bendstrup By, Todbjerg 7p, Bendstrup By, Todbjerg 7o, Bendstrup By, Todbjerg 7r, Bendstrup By, Todbjerg 9i, Lindå By, Todbjerg
Cvr. nr.	28209789
P-nr.	1011032911
CHR nr.	96690
Ejer af ejendommen	Peter Nygaard Villumsen Lindåhøje 7 8530 Hjortshøj og Jette Nygaard Villumsen Balshøje 1 8530 Hjortshøj
Driftsansvarlig	Peter Nygaard Villumsen
Brugstype	Svinebrug
Godkendelsesbetegnelse	§ 11
Tilsynsmyndighed	Aarhus Kommune, sagsnr. NM/09/00132
Godkendelses dato	6. juli 2011
Tilsyn	Kommunen har, som tilsynsmyndighed, ret til på et hvert tidspunkt at kontrollere om vilkårene i godkendelsen overholdes.
Næste revurdering af godkendelsen	2019, hvis der ikke foretages ændringer af produktionen. I dette tilfælde må kommunen som udgangspunkt ikke ændre vilkårene. Egenkontrol er undtaget fra beskyttelsen.

Indledning

Når et husdyrbrug mellem 75 og 250 dyreenheder (DE) ønskes udvidet eller ændret, skal anlægget med tilhørende udbringningsarealer til den producerede husdyrgødning godkendes i henhold til § 11 i lov om miljøgodkendelse m.v. af husdyrbrug¹. Denne miljøgodkendelse er således udarbejdet efter lov om miljøgodkendelse m.v. af husdyrbrug, der har indarbejdet EU's VVM-direktiv² og IPPC-direktiv.

Ansøgningen om miljøgodkendelse er indsendt til Aarhus Kommune gennem Miljøstyrelsens elektroniske ansøgningssystem første gang den 19. december 2008.

I dialog med ansøger om projektet er ansøgningen senere ændret og suppleret med yderligere oplysninger. Senest er ansøgningens version 6 indsendt den 23. november 2010.

I miljøgodkendelsen er der redegjort for miljøkonsekvenserne af at ændre husdyrholdet på bedriften, og for påvirkningen af miljøet i bred forstand. Bedriften har ikke biaktiviteter, der i sig selv er omfattet af IPPC-direktivet.

¹ Bekendtgørelse nr. 1486 af 4. december 2009 af lov om miljøgodkendelse m.v. af husdyrbrug med senere ændringer.

² Rådets direktiv 85/337/EØF om vurdering af visse offentlige og private projekters indvirkning på miljøet med senere ændringer (VVM: Vurdering af Virkninger på Miljøet)

1 Resumé og samlet vurdering

1.1 Ansøgning om miljøgodkendelse

Aarhus Kommune har modtaget en ansøgning om udvidelse af svineproduktionen på ejendommen Lindåhøje 7, 8530 Hjortshøj.

Produktionen udvides således:

Husdyrtype	Nudrift	Ansøgt drift
Polte	4.400 (30 – 75 kg)	6.000 (30 – 90 kg)
Slagtesvin	300 (30 – 75 kg)	1.200 (30 – 90 kg)
Smågrise	6.510 (7,2 – 16 kg)	8.910 (7,2 – 16 kg)
Smågrise	7.290 (7,2 – 30 kg)	7.290 (7,2 – 30 kg)

Det svarer til en udvidelse fra 130 DE til 191 DE.

I forbindelse med udvidelsen ønskes en tilbygning til den eksisterende stald. Tilbygningen skal fungere som poltestald. Tilbygningen indrettes med gyllekøling med en effekt svarende til 8.760 driftstimer pr. år.

Den nye stald forventes at blive ca. 34 meter lang og 19,47 meter bred, svarende til 668 m². Den nye tilbygning opføres i samme farver og materialer som det eksisterende byggeri dvs. søsten med gråt eternittag.

Samtidig opføres en ny gyllebeholder med en kapacitet på 3.000 tons, en ny silo på 2.058 m³, samt en for-tank på 500 m³. Den nye gyllebeholder placeres vest for ny stald, ny silo placeres i forlængelse af eksisterende siloer (se situationsplanen vedlagt som bilag 3).

I miljøgodkendelsen er der redegjort for konsekvenserne af at udvide husdyrholdet på bedriften, og for påvirkningen af miljøet i bred forstand.

Ansøgningen om miljøgodkendelse er indsendt til Aarhus Kommune og blev modtaget første gang den 19. december 2008 gennem Miljøstyrelsens elektroniske ansøgningssystem.

1.2 Ikke teknisk resumé

Miljøgodkendelsen af ejendommen Lindåhøje 7, 8530 Hjortshøj regulerer driften i 8 år, hvorefter den skal re-vurderes på baggrund af de erfaringer der har været med driften, og den udvikling der har været i metoder til reduktion af miljøpåvirkningen.

Miljøgodkendelsen omfatter kun ejendommen Lindåhøje 7, 8530 Hjortshøj.

Kommunen har vurderet, at der kan meddeles godkendelse af den ansøgte udvidelse på ejendommen Lindåhøje 7, 8530 Hjortshøj i henhold til Husdyrbrugsloven. Miljøgodkendelsen er baseret på oplysningerne i ansøgningsmaterialet og betinget af de i godkendelsen fastsatte vilkår til drift og egenkontrol.

Produktion

På ejendommen Lindåhøje 7, 8530 Hjortshøj er der ansøgt om en produktion af smågrise og sopolte. Der opfedes 8.910 smågrise, som afsættes ved 16 kg, mens 7.290 smågrise forbliver på ejendommen og afsættes som sopolte. En mindre del af dyrene kasseres som sopolte og sælges som slagtesvin. Sopoltene afsættes ved forskellig alder, men der vil maksimalt være et husdyrhold på ejendommen svarende til 191 DE. Sopolte er avlsdyr, der sælges til andre besætninger.

Lindåhøje 7 er en del af bedriften Balshøj I/S. Under Balshøj I/S hører også ejendommen Balshøje 1, 8530 Hjortshøj. På denne ejendom er der sohold med 600 søer og 330 polte. Smågrisene produceret på ejen-

dommen Balshøje 1 afsættes til ejendommen på Lindåhøje 7. En del af de producerede polte på Lindåhøje 7 afsættes til Balshøje 1. Øvrige polte sælges. Alt foder til de to husdyrbrug produceres på Lindåhøje 7.

Arealer

Til ejendommen hører 51,72 ha udbringningsareal, som alle ejes af ansøger.

Arealer til udspreddning af husdyrgødning vurderes i forhold til bl.a. grundvand, overfladevand og natur.

Placering af nye anlæg

Der opføres en tilbygning til det eksisterende staldanlæg. Tilbygningen opføres mod nord i forlængelse af den eksisterende stald. Byggestil og byggematerialer svarer til det eksisterende staldanlæg. Den eksisterende jordvold forlænges.

Der opføres en ny gyllebeholder med en kapacitet på 3.000 tons. Den nye gyllebeholder placeres vest for den nye stald, den nye silo placeres i forlængelse af eksisterende siloer. (se situationsplanen vedlagt som bilag 3).

Transport til og fra ejendommen

Antallet af transporter til og fra ejendommen forventes at stige fra 371 til 401 transporter pr år svarende til en stigning på 7 %.

Lugt

Husdyrbruget overholder lugtgeneafstande til enkeltbeboelse, samlet bebyggelse og byzone.

Nærmeste enkeltbebyggelse uden landbrugspligt ligger ca. 162 meter væk fra det nærmeste staldhjørne, og der ligger ingen byzone eller samlet bebyggelse indenfor 720 meter fra produktionen.

Ammoniakbelastning og særlig værdifuld natur

Det samlede ammoniaktab fra ejendommen er i ansøgt drift 2.674 kg N/år. Meremissionen som følge af udvidelsen er ca. 370 kg N/år.

Det er Aarhus Kommunes vurdering, at ammoniaktabet fra stald og lager ikke vil have væsentlig indflydelse på omkringliggende natur- og skovområder.

Næringsstoffer til vandmiljøet og grundvand

Hovedparten af udbringningsarealerne ligger i oplandet til Randers Fjord. Mark nr. 2-0H ligger delvist indenfor oplandet til Aarhus Bugt / Kalø Vig.

Fosfor

Fosforoverskuddet, som er differencen mellem fosfor tilført med husdyrgødning og fosfor fjernet med afgrøderne, er beregnet til 0,4 kg P/ha/år.

Der er ikke erosionstruede og skrånende arealer nær vandløb. Der vurderes ikke at være risiko for, at der kan ske overfladisk afstrømning af fosfor fra markerne til vandmiljøet.

Nitrat til overfladevand

Det potentielle kvælstofoverskud er i følge ansøgningsystemets FarmN-beregning 49,3 kg N/ha/år.

Udbringningsarealerne er placeret uden for områder, der af staten, er udpeget som sårbare i forhold til nitratudvaskning.

På baggrund af en konkret vurdering af projektet, er det Aarhus Kommunes opfattelse, at projektet ikke vil påvirke hverken Aarhus Bugt / Kalø Vig eller Randers Fjord væsentligt - hverken i sig selv eller i kumulation med andre projekter.

Nitrat til grundvand

Der er anvendt et virkemiddel til beskyttelse af grundvandet. Al halmen høstes på markerne 1-0H, 14-0H, 10-1H og 15-0H. Med det anvendte virkemiddel vurderes grundvandet ikke at blive påvirket væsentligt som følge af det ansøgte projekt.

Andre miljøpåvirkninger

Produktionen overholder alle gældende normer for:

Opbevaring og udbringning af gylle

Håndtering af spildevand og affald

Støjbelastning af omgivelser m.v.

Det betyder, at projektets virkninger på miljøet, hvad angår disse faktorer, må betragtes som tilfredsstillende.

Bedst anvendelig teknologi (BAT)

Kommunen vurderer, at husdyrbruget har truffet de nødvendige foranstaltninger til at forebygge og begrænse forureningen fra husdyrbrugets anlæg og arealer. Ejendommen overholder kommunens BAT-niveau.

Endvidere vurderer kommunen, at husdyrbruget efter udvidelsen kan drives uden væsentlige indvirkninger på miljøet, såfremt vilkårene i denne godkendelse overholdes.

1.3 Afgørelse om miljøgodkendelse

Aarhus Kommune vurderer på baggrund af det oplyste:

At der er truffet de nødvendige foranstaltninger til at forebygge og begrænse forureningen fra husdyrbruget og til at modvirke eventuelle skadelige virkninger på miljøet.

At husdyrbruget i øvrigt kan drives på stedet uden at påvirke omgivelserne på en måde, som er uforenelig med hensynet til omgivelserne.

At de kort- og langsigtede miljøpåvirkninger og den samlede miljøpåvirkning fra husdyrbrugets produktion vil begrænses til et acceptabelt niveau, når de til enhver tid gældende generelle miljøregler for den pågældende type husdyrbrug og de supplerende vilkår for miljøgodkendelsen overholdes.

At husdyrbruget - under overholdelse af de til enhver tid gældende generelle miljøregler for den pågældende type husdyrbrug og af de supplerende vilkår for miljøgodkendelsen - vil anvende den bedste tilgængelige teknik (BAT).

At produktionen ikke vil medføre en væsentlig påvirkning af:

Nabobeboelser

Natura 2000-områder³ og natur i øvrigt

Overfladevand

Grundvandet

Landskabelige værdier og værdifulde kulturmiljøer.

Aarhus Kommunes afgørelse begrundes med ovenstående vurdering, og med at øvrige generelle afstands-krav samt de generelle beskyttelsesniveauer i bilag 3 i Bekendtgørelse nr. 648 af 18. juni 2007 om tilladelse og godkendelse m.v. af husdyrbrug overholdes. Se endvidere vedlagte "Baggrund for miljøgodkendelse" med tilhørende bilag.

³ Natura 2000-områder: Internationale naturbeskyttelsesområder udpeget på baggrund af EU's habitat- og fuglebeskyttelsesdirektiver.

Aarhus Kommune godkender hermed udvidelsen af det ansøgte husdyrhold på bedriften Lindåhøje 7, 8530 Hjortshøj.

Den godkendte produktion svarer til:

6.000 polte i vægtintervallet 30 – 90 kg

1.200 slagtesvin i vægtintervallet 30 – 90 kg

8.910 smågrise i vægtintervallet 7,2 - 16 kg

7.290 smågrise i vægtintervallet 7,2 - 30 kg

På godkendelsestidspunktet svarer det godkendte dyrehold til 191 DE.

Miljøgodkendelse omfatter ligeledes:

Bedriftens nuværende produktionsanlæg,

Opførelse af ny stalld i overensstemmelse med det ansøgte,

Opførelse af ny gyllebeholder og silo i overensstemmelse med det ansøgte samt

Udbringning af husdyrgødningen fra produktionen på de arealer og i det omfang, som er oplyst i ansøgningsmaterialet.

Afgørelsen om miljøgodkendelse er truffet på grundlag af oplysningerne i ansøgningsmaterialet samt under forudsætning af, at vilkårene, som fremgår af afsnit 1.4, overholdes.

Miljøgodkendelsen meddeles i henhold til Husdyrbrugslovens § 11, samt reglerne i godkendelsesbekendtgørelsen⁴, og omfatter de miljømæssige forhold, det vil sige forhold af betydning for det omgivende miljø som beskrevet i loven og bekendtgørelsen.

Miljøgodkendelsen fritager ikke fra krav om eventuelle tilladelser, godkendelser, dispensationer eller lignende efter anden lovgivning og efter andre bestemmelser som f.eks. Museumslovens⁵ bestemmelser vedrørende fund af fortidsminder i forbindelse med jordarbejde.

Etablering af de nye anlæg må ikke igangsættes, før der er givet en byggetilladelse fra Aarhus Kommune og eventuelle andre nødvendige tilladelser fra kommunen eller andre relevante myndigheder.

Dyreenheder er beregnet efter de nugældende omregningsfaktorer i husdyrgødningsbekendtgørelsen. Miljøvurderingerne er gennemført i forhold til antal dyr og den faktiske størrelse og sammensætning af dyreholdet, og miljøgodkendelsen tager derfor afsæt heri, uagtet at der på et senere tidspunkt måtte ske ændringer i beregning af antal dyreenheder.

4 Bekendtgørelse nr. 648 af 18. juni 2007 om tilladelse og godkendelse m.v. af husdyrbrug

5 Lovbekendtgørelse nr. 1505 af 14. december 2006 af museumsloven.

1.4 Vilkårskatalog

Miljøgodkendelsen meddeles under forudsætning af nedenstående vilkår:

Læsevejledning: Nummereringen af vilkårene er den samme, som nummereringen af de enkelte afsnit i miljøgodkendelsens afsnit "Baggrund for miljøgodkendelsen". Den nærmere beskrivelse og vurdering for fastsættelse af vilkårene kan findes under det samme afsnit.

- 4.3.2.1 For poltene må korrektionsfaktoren vedrørende ammoniak højst være 0,763 beregnet efter følgende formel: $((\text{FEsv pr. produceret svin} \times \text{g råprotein pr. FEsv} / 6250) - ((\text{afgangsvægt} - \text{indgangsvægt}) \times 0,0296 \text{ kg N pr. kg tilvækst})) / 2,944$. Vilkårets overholdelse skal dokumenteres på tilsynsmyndighedens forlangende og skal kunne dokumenteres fem år tilbage.
- 4.4.2.1 Elforbruget skal registreres én gang årligt. Elforbruget skal føres ind i et skema, så elforbruget kan sammenlignes med tidligere registreringer. Registreringerne skal gemmes i fem år.
- 4.4.2.2 Vandforbruget skal registreres én gang årligt. Vandforbruget skal føres ind i et skema, så vandforbruget kan sammenlignes med tidligere registreringer. Registreringerne skal gemmes i fem år.
- 4.5.2.1 Der skal etableres et forsinkelsesbassin med et volumen på 250 m^3 . Bassinet skal have permanent vandspejl på 80 cm og et stuvningsvolumen på maksimalt 1 meter.
- 5.3.2.1 Den nye stalds gyllekanaler i alt 263 m^2 skal være forsynet med gyllekølingsanlæg. Anlægget skal give en samlet årlig køling af gyllen svarende til en minimumseffekt på 23 W/m^2 for at opnå en ammoniakreduktion på 30 %. Samlet skal køleeffekten være mindst 6,1kw på staldanlægget.
- 5.3.2.2 Varmepumpens kapacitet skal dimensioneres til 13 kW med en forventet faktisk driftstid på ca. 5.700 timer pr. år.
- 5.3.2.3 Der skal monteres en typegodkendt energimåler på varmepumpens køleside, som løbende registrerer køleeffekten. Energimåleren skal være forsynet med automatisk datalogning, der som minimum registrerer måneds- og års-køleeffekten i kWh. Disse data skal opbevares i mindst 5 år.
- 5.3.2.4 Køleanlægget skal være forsynet med et trykovervågningssystem samt en alarm og en sikkerhedsanordning, der i tilfælde af lækage i varmesystemet stopper anlægget. Anlægget må ikke kunne genstarte automatisk.
- 5.3.2.5 Anlægget skal mindst én gang årligt efterses af en sagkyndig i anlægstypen. Nødvendige reparationer og justeringer skal foretages.
- 6.5.2.1 Støjgrænser
Husdyrbrugets samlede bidrag til det ækvivalente, korrigerede støjniveau målt i dB(A) målt i ethvert punkt på opholdsarealer ved nabobeboelse må ikke overstige følgende værdier:

	Tidsinterval	Grænseværdi	Midlingstid
Hverdage	Kl. 07.00-18.00	55 dB(A)	ref. tid 8 timer
Lørdage	Kl. 07.00-14.00	55 dB(A)	ref. tid 7 timer
Lørdage	Kl. 14.00-18.00	45 dB(A)	ref. tid 4 timer
Søn- og helligdage	Kl. 07.00-18.00	45 dB(A)	ref. tid 8 timer
Aften	Kl. 18.00-22.00	45 dB(A)	ref. tid 1 time
Nat	Kl. 22.00-07.00	40 dB(A)	ref. tid ½ time

Tabel 6.5.1: Støjgrænser, som skal overholdes ved aktiviteter på ejendommen.

6.5.2.2 Kontrol af støj

Tilsynsmyndigheden kan bestemme, at husdyrbruget skal dokumentere, at støjgrænserne er overholdt.

Dokumentationen skal senest 3 måneder efter, at kravet er fremsat, tilsendes tilsynsmyndigheden sammen med oplysninger om driftsforholdene under målingen.

6.5.2.3 Krav til støjmåling

Husdyrbrugets støj skal dokumenteres ved måling eller beregning efter gældende vejledninger fra Miljøstyrelsen, p.t. nr. 6/1984, Måling af ekstern støj og nr. 5/1993, beregning af ekstern støj fra virksomheder.

Ved støjmåling skal denne foretages, når husdyrbruget er i fuld drift eller efter anden aftale med tilsynsmyndigheden.

Dokumentationen skal udføres af et målefirma, som er akkrediteret af DANAK eller godkendt af Miljøstyrelsen til "Miljømålinger ekstern støj".

Støjdokumentationen skal gentages, når tilsynsmyndigheden finder det påkrævet. Hvis støjgrænserne er overholdt, kan der kun kræves én årlig støjbestemmelse. Udgifterne hertil afholdes af husdyrbruget.

6.5.2.4 Definition af overholdelse af støjgrænser

Grænseværdier for støj anses for overholdt, hvis målte eller beregnede værdier fratrukket ubestemtheden er mindre end eller lig med grænseværdien. Målingernes og beregningernes samlede ubestemthed fastsættes i overensstemmelse med Miljøstyrelsens vejledninger. Ubestemtheden må ikke være over 3 dB(A).

7.1.2.1 Husdyrgødning svarende til 129 DE eller 3.300 tons skal hvert år afsættes til biogasanlæg eller tredjemand. Afsætningen skal på tilsynsmyndighedens forlangende dokumenteres i form af underskrevet kontrakt eller lign.

7.5.2.1 Al halmen fra markerne 1-0H, 14-0H, 10H-1 og 15-0H skal høstes. Markdriften skal på tilsynsmyndighedens forlangende dokumenteres ved gødningsregnskab eller lign.

8.2.1.1 Den nye staldbygning skal opføres med delvis spaltegulv med 50 – 75 % fast gulv med køling af kanalbund.

8.2.3.1 Der skal mindst én gang om året udarbejdes en mark- og gødningsplan samt et gødningsregnskab. Mark- og gødningsplan og gødningsregnskabet skal gemmes i fem år.

8.2.3.2 Der skal mindst én gang om året udarbejdes en foderplan i samarbejde med en konsulent. Foderplaner skal opbevares i fem år.

1.5 Offentlighed

Partshøring, Nabohøring

Udkastet til miljøgodkendelse blev den 3. maj 2011 udsendt i høring hos naboer og skønnede parter i sagen, ansøger selv og organisationer og private, der har anmodet herom med frist for afgivelse af bemærkninger på tre uger frem til onsdag den 25. maj 2011

Udkast til afgørelse er sendt til:

Ansøger:

Peter Nygaard Villumsen, Lindåhøje 7, 8530 Hjortshøj

Miljøkonsulent:

Susanne Østerby, suo@lmo.dk

Øvrige parter:

Jørgen Rasmussen Mahler, Bredkildegade 18, 8240 Risskov (ejer: Clemensvej 11, 8530 Hjortshøj)

Ole Møller Abrahamsen og Birgitte Flint, Clemensvej 11, 8530 Hjortshøj

Erik Sørensen, Vorrevej 30, 8541 Skødstrup (ejer: Grimsbrovej 20, 8530 Hjortshøj)

Kirsten Elsebeth Jensen, Grimsbrovej 25, 8530 Hjortshøj

Gerda Nielsen Sørensen, Georgsminde 7, 8530 Hjortshøj (ejer: Esbenvej 1, 8530 Hjortshøj)

Jacob Ravn Nielsen og Jeanne Maria Fjorback, Gammel Landevej 24, 8380 Trige (køber af Esbenvej 1, Hjortshøj)

Rasmus Viggo Stampe, Esbenvej 2, 8530 Hjortshøj

Lars Ingvar Thykjær Konge, Esbenvej 3, 8530 Hjortshøj

Henrik Silkjær Rosenkrands, Lindåhøje 6, 8530 Hjortshøj

Pernille Reifenstein, Balshøje 8, 8530 Hjortshøj

Annette Bonne Jensen, Lindåhøje 2, 8530 Hjortshøj

Søren Høg Thomsen, Solvangsvej 9E, 8400 Ebeltoft (ejer: Lindåhøje 5, 8530 Hjortshøj)

Hans Anton Mørup, Balshøje 6, 8530 Hjortshøj

Gunnar Mayer, Balshøje 6A, 8530 Hjortshøj

Jørgen P. Vinther, Balshøje 4, 8530 Hjortshøj

Kaj Linaa, Balshøje 3, 8530 Hjortshøj

De parter, som har fået udkast til godkendelse i høring ejer ejendomme eller er bosiddende indenfor det såkaldte konsekvensområde. Inden for konsekvensområdet har det erfaringsmæssigt vist sig, at lugt i høj grad kan registreres. Konsekvensområdets omfang er beregnet af ansøgningssystemet, og er i dette tilfælde beregnet at have en radius på ca. 650 meter.

Høringsbidrag

Høringsbidrag 1: Indsendt af Lars Konge, Esbenvej 3, Bendstrup, 8530 Hjortshøj

Høringsbidrag 2: Indsendt af Gitte Flint, Clemensvej 11, 8530 Hjortshøj

Høringsbidrag 3: Indsendt af Søren Høg Thomsen, Solvangsvej 9E, 8400 Ebeltoft.

Alle høringsbidrag fremgår af godkendelsens bilag 5. Nedenfor er høringsbidragenes hovedpunkter trukket frem og vurderet.

Høringsbidrag 1

Der er i høringsbidraget stillet forslag om, at der etableres en ny vejforbindelse mellem ejendommen Lindåhøje 7 og Balshøje. Der er medsendt et konkret forslag til vejens placering.

Af det indsendte fremgår følgende "I forbindelse med udbygning af produktionen på Lindåhøje 7, vil det være hensigtsmæssigt at etablere en vejforbindelse direkte fra ejendommen til Balshøje. Ved udvidelse af produktionen af bedriften Balshøje I/S vil det formodentlig give mere trafik mellem ejendommene. Krydset Lindåhøje /Balshøje er et meget skarp sving (ca 135 grader) og kørsel med lastvogne og gylletransporter er derfor meget vanskeligt."

Ansøgers bemærkning

"Det fremgår af det indkomne høringsbidrag, at antallet af transporter mellem de to ejendomme må forventes at blive større som følge af udvidelsen på Lindåhøje 7. Dette er ikke korrekt. Der er i dag 4 ugentlige transporter med foder (traktor og vogn) fra Balshøje til Lindåhøje 7. Dette antal forbliver uændret. Antallet af gylletransporter mellem ejendommene ændres heller ikke, da der ikke er erhvervet mere jord. Overskudsproduktionen af gylle vil blive afhentet af Bånlev. Bånlev kører ikke mod Balshøje men i modsat retning. Derfor vil der ikke forekomme et skarpt sving for disse transporter."

Aarhus Kommunes vurdering

Kommunen vurderer, at transport til og fra ejendommen kan ske uden væsentlig gene for de omkringboende. Regulering af trafik på offentlig vej ligger uden for Husdyrbrugslovens rammer, men er i stedet omfattet af Færdselsloven. Aarhus Kommune finder på baggrund af ovenstående ikke anledning til at ændre på godkendelsens vilkår.

Høringsbidrag 2

Høringsbidrag 2 gør opmærksom på at der allerede i dag er lugtgener fra husdyrbrug i området.

Ansøgers bemærkning

"Ejendommen Clemensvej 11 er en landbrugsejendommen med landbrugspligt beliggende ca. 640 meter sydøst for ansøgers ejendom Lindåhøje 7 (se nedenstående luffoto).



Ejendommen Clemensvej 11 ligger ikke i den fremherskende vindretning i forhold til lugtgener fra Lindåhøje 7. Clemensvej 11 ligger derimod i den fremherskende vindretning i forhold til eventuelle lugtgener fra ejendommen Mejlbyvej 606 som er beliggende 460 meter sydvest for ejendommen. Vest for ejendommen på Clemensvej 10 i en afstand af ca 385 m ligger der også en husdyrproduktion.

Med de oplyste faktiske afstande og vindretninger, tillader vi os at sætte spørgsmålstegn ved, om den lugtgene der opleves på Clemensvej 11 vitterlig stammer fra Lindåhøje 7. Dertil kommer, at Gitte Flint bor på landet på en landbrugsejendom og dermed må forvente, at der periodevis kan forekomme lugtgener fra stalde og ved udbringning af husdyrgødning i sæsonen."

Aarhus Kommunes vurdering

Husdyrbruget overholder de i ansøgningssystemet beregnede lugtgeneafstande til enkeltbeboelse, samlet bebyggelse og byzone.

Nærmeste enkeltbebyggelse uden landbrugspligt ligger ca. 162 meter væk fra det nærmeste staldhjørne, og der ligger ingen byzone eller samlet bebyggelse indenfor 720 meter fra produktionen.

Aarhus Kommune vurderer på baggrund af ovenstående, at projektet kan realiseres uden væsentlig gene for de omkringboende. Det bemærkes i øvrigt, at landzone er landbrugets arbejdsområde. Inden for dette område kan forurening af mindre styrke for eksempel i form af lugtgener forekomme.

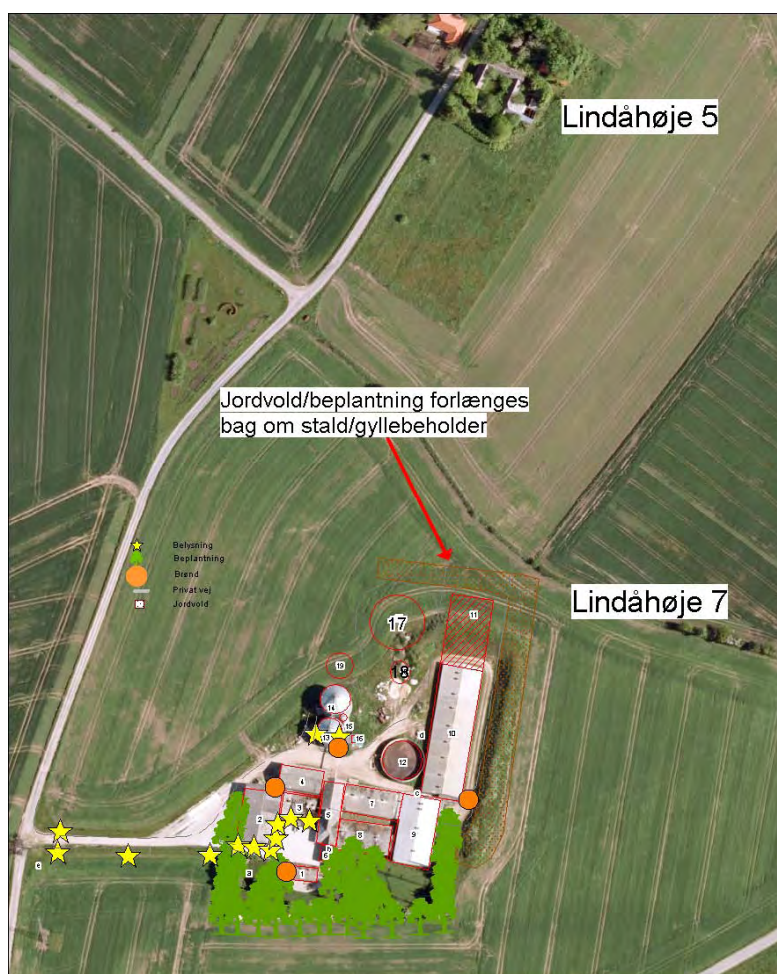
Høringsbidrag 3

Der ytres i høringsbidraget ønske om, at jordvolden bliver forlænget, så den kommer til at løbe bag om stalden og hen til og med den nye gyllebeholder. I stedet for jordvoldens forlængelse kunne der i stedet plantes et læhegn. Der ytres i høringsbidraget ønske om at det nye anlæg lægges bag jordvold/læhegn af hensyn til den afskærmende virkning.

Ansøgers bemærkning

"Søren Høg Thomsen ønsker at jordvolden som det også er tilfældet i dag, forlænges bag om stald og ny gyllebeholder, så anlægget bliver mindre synligt set fra Lindåhøje 5.

Peter Willumsen Lindåhøje 7 er indstillet på at imødekomme søren Høg Thomsens ønske. Jordvolden vil blive forlænget bag om stalden så langt som overskudsjord fra byggeriet rækker. Såfremt der ikke er overskudsjord nok til en jordvold i hele stald og gyllebeholderes udstrækning, vil jordvolden blive suppleret med beplantning, som kan sløre byggeriet (se nedenstående luftfoto)"



Aarhus Kommunes vurdering

Aarhus Kommune tager til efterretning at jordvolden forlænges svarende til skitseringen på kortet ovenfor. Jordvolden kan på det sidste stykke nord for den nye gyllebeholder erstattes af afskærmende beplantning.

Offentliggørelse

Godkendelsen bekendtgøres ved annoncering i Aarhus Onsdag og Aarhus Stiftstidende onsdag den 6. juli 2011. Samtidig vil afgørelsen offentliggøres på Aarhus Kommunes hjemmeside.

Følgende har modtaget en kopi af godkendelsen:

Peter Nygaard Villumsen, Lindåhøje 7, 8530 Hjortshøj
Susanne Østerby, suo@lmo.dk
Naturstyrelsen, Aarhus, aar@nst.dk
Sundhedsstyrelsen, Embedslægerne Midtjylland, midt@sst.dk
Danmarks Naturfredningsforening, dn@dn.dk
Danmarks Naturfredningsforening, Aarhus, soeren.hoejager@skolekom.dk
Danmarks Sportsfiskerforbund, post@sportsfiskeren.dk
Det økologiske Råd, husdyr@ecocouncil.dk
Dansk Ornitologisk Forening, natur@dof.dk
Ferskvandsfiskeriforeningen for Danmark, nb@ferskvandsfiskeriforeningen.dk
Danmarks Fiskeriforening, mail@dkfisk.dk
Arbejderbevægelsens Erhvervsråd, ae@aeraadet.dk
Forbrugerrådet, fbr@fbr.dk
Friluftsrådet, Århus v. Ole Bøgh Vinther, obv@webspeed.dk
Lars Ingvar Thykjær Konge, Esbenvej 3, 8530 Hjortshøj
Ole Møller Abrahamsen og Birgitte Flint, Clemensvej 11, 8530 Hjortshøj
Søren Høg Thomsen, Solvangsvej 9E, 8400 Ebeltoft (ejer: Lindåhøje 5, 8530 Hjortshøj)

Øvrige parter, som er orienteret om, at afgørelsen meddeles:

Jørgen Rasmussen Mahler, Bredkildegade 18, 8240 Risskov (ejer: Clemensvej 11, 8530 Hjortshøj)
Erik Sørensen, Vorrevej 30, 8541 Skødstrup (ejer: Grimsbrovej 20, 8530 Hjortshøj)
Kirsten Elsebeth Jensen, Grimsbrovej 25, 8530 Hjortshøj
Jacob Ravn Nielsen og Jeanne Maria Fjorback, Gammel Landevej 24, 8380 Trige (Ejer: Esbenvej 1, Hjortshøj)
Rasmus Viggo Stampe, Esbenvej 2, 8530 Hjortshøj
Henrik Silkjær Rosenkrands, Lindåhøje 6, 8530 Hjortshøj
Pernille Reifenstein, Balshøje 8, 8530 Hjortshøj
Annette Bonne Jensen, Lindåhøje 2, 8530 Hjortshøj
Hans Anton Mørup, Balshøje 6, 8530 Hjortshøj
Gunnar Mayer, Balshøje 6A, 8530 Hjortshøj
Jørgen P. Vinther, Balshøje 4, 8530 Hjortshøj
Kaj Linaa, Balshøje 3, 8530 Hjortshøj

1.6 Klagevejledning

Godkendelsen kan påklages til Natur- og Miljøklagenævnet inden 4 uger fra annonceringens dato.

Klageberettigede omfatter ansøger, klageberettigede myndigheder og organisationer samt enhver, der må antages at have en individuel, væsentlig interesse i sagens udfald, som nævnt i Husdyrbrugslovens §§ 85 - 87.

Eventuel skriftlig klage stiles til Natur- og Miljøklagenævnet, men skal indsendes til Aarhus Kommune, Natur og Miljø, Valdemarsgade 18, postboks 79, 8100 Aarhus C eller naturogmiljo@aarhus.dk, som sender den videre med sagens øvrige oplysninger.

Det er en betingelse for Natur- og Miljøklagenævnets behandling af en eventuel klage, at der indbetales et gebyr til Natur- og Miljøklagenævnet. Klagegebyret er fastsat til 500 kr. for privatpersoner og 3.000 kr. for alle andre klagere, herunder virksomheder, organisationer og offentlige myndigheder.

De modtager en opkrævning på gebyret fra Natur- og Miljøklagenævnet, når nævnet har modtaget klagen fra Aarhus Kommune. De skal benytte denne opkrævning ved indbetaling af gebyret. Natur- og Miljøklagenævnet modtager ikke check eller kontanter. Natur- og Miljøklagenævnet påbegynder behandlingen af klagen, når gebyret er modtaget. Betales gebyret ikke på den anviste måde og inden for den fastsatte frist på 14 dage, afvises klagen fra behandling. Vejledning om gebyrordningen kan findes på Natur- og Miljøklagenævnets hjemmeside.

Gebyret tilbagebetales, hvis

- 1) klagesagen fører til, at den påklagede afgørelse ændres eller ophæves,
- 2) klageren får helt eller delvis medhold i klagen, eller
- 3) klagen afvises som følge af overskredet klagefrist, manglende klageberettigelse eller fordi klagen ikke er omfattet af Natur- og Miljøklagenævnets kompetence.

Det bemærkes, at hvis den eneste ændring af den påklagede afgørelse er forlængelse af frist for efterkomelse af afgørelse som følge af den tid, der er medgået til at behandle sagen i klagenævnet, tilbagebetales gebyret dog ikke.

Klagen skal være Aarhus Kommune i hænde senest den 3. august 2011 ved kontortids ophør kl. 16.00.

Hvis godkendelsen bliver påklaget, vil det straks blive meddelt ansøger.

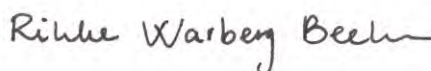
En klage over godkendelsen har ikke opsættende virkning, med mindre Natur- og Miljøklagenævnet bestemmer andet. Det betyder, at godkendelsen kan tages i brug fra godkendelsens dato, men det sker på eget ansvar, da klageinstansen eventuelt kan ændre eller ophæve godkendelsen.

Søgsmål kan anlægges ved domstolene indtil 6 mdr. efter godkendelsens dato.

Aarhus Kommune den 1. juli 2011



Mogens Bjørn Nielsen
Afdelingschef



Rikke Warberg Becker
Biolog

Baggrund for Miljøgodkendelsen

I dette kapitel beskrives en række juridiske forhold ved godkendelsen, såsom husdyrholdet størrelse, gyldighed og retsbeskyttelse.

2 Generelle forhold

2.1 Husdyrbruget

Miljøgodkendelsen omfatter de landbrugsmæssige aktiviteter på ejendommen Lindåhøje 7, 8530 Hjortshøj.

2.2 Meddelelsespligt – anlæg, arealer, ejerforhold

Inden øvrig etablering eller ændring af anlæg som fx stalde, afløb og anlæg til gødningsopbevaring skal der indgives anmeldelse til kommunen. Der skal ligeledes indgives anmeldelse, inden der foretages ændringer i dyrehold, drift eller udbringningsarealer. Kommunen tager herefter stilling til, om ændringen udløser krav om tillæg til miljøgodkendelsen.

Udskiftning af arealer inden for samme kategori (ejede/forpagtede og tredjemands arealer) kan ske uden en ny godkendelse, såfremt Aarhus Kommune vurderer, at de nye arealer ikke er mere sårbare end de hidtil anvendte, jf. Godkendelsesbekendtgørelsens § 15.

2.3 Gyldighed

Godkendelsen skal være udnyttet inden to år fra dato for meddelelse af miljøgodkendelse jf. § 33 stk. 1 i Husdyrbrugsloven.

Hvis miljøgodkendelsen ikke har været helt eller delvist udnyttet i tre på hinanden følgende år, bortfalder ifølge § 33 stk. 2 den del af godkendelsen, der ikke har været udnyttet i de seneste tre år.

2.4 Retsbeskyttelse

Med denne miljøgodkendelse følger 8 års retsbeskyttelse. Dato for retsbeskyttelsens udløb er den xx. xxxxx 201x. Kommunen kan i særlige tilfælde meddele forbud eller påbud for godkendelser efter § 12, før der er forløbet 8 år, jf. § 40, stk. 2 i Husdyrbrugsloven.

2.5 Revurdering af miljøgodkendelsen

Husdyrbrugets miljøgodkendelse skal regelmæssigt og mindst hvert 10. år tages op til revurdering jf. Godkendelsesbekendtgørelsens § 17. Den første regelmæssige vurdering skal dog foretages, når der er forløbet 8 år. Det er planlagt at foretage den første revurdering i år 2019.

3 Beliggenhed og planmæssige forhold.

I dette kapitel beskrives og vurderes projektet set i forhold til afstandskrav i forhold til naboer, vandforsyning, offentlig vej m.v. samt husdyrbrugets beliggenhed i forhold til forskellige bygge- og beskyttelseslinjer, fredninger mv. Desuden beskrives og vurderes husdyrbrugets placering i landskabet med hensyn til landskabelige værdier.

3.1 Bygge- og beskyttelseslinjer, fredninger mv.

3.1.1 Miljøteknisk redegørelse

Der er registreret beskyttede sten- og jorddiger i forbindelse med flere af udbringningsarealerne.



Figur 3.1.1: Ejendommens udbringningsarealer er markeret med sort. Beskyttede sten- og jorddiger er vist med hhv. rød og blå. Den røde stjerne markerer et beskyttet fortidsminde.

3.1.2 Kommunens bemærkninger og vurdering

Sten- og jorddiger er beskyttet af Museumslovens § 29a, og må derfor ikke ødelægges eller indgå i udbringningsarealer.

Kommunerne indberetter til Kulturarvsstyrelsen, hvis der findes uoverensstemmelser mellem seneste udgivelse af temalaget: beskyttede sten- og jorddiger, der er tilgængelige i Miljøportalen og luftfoto. Det er Kulturarvsstyrelsen der jf. ansvarsaftalen om data, skal ajourføre temalaget.

Der må ikke foretages jordbehandling, gødes eller plantes på gravhøje eller indenfor en afstand af 2 meter fra dem i henhold til Museumslovens § 29 f.

Der må endvidere ikke foretages ændringer i tilstanden af arealet indenfor 100 m fra gravhøje, med mindre kommunen giver dispensation hertil i henhold til § 18 i Naturbeskyttelsesloven.

Der er ikke registreret uoverensstemmelser i forbindelse med gennemgang af arealer.

3.2 Placering i landskabet

3.2.1 Miljøteknisk redegørelse

Ejendommen ligger uden for områder med særlige landskabelige interesser. Landskabet, der omkranser det eksisterende anlæg, er karakteriseret ved svagt kuperet terræn, åbne flader - dyrkede marker og græsarealer - med sparsomt beplantning i form af læhegn, der er enkelte områder med træer og krat og spredte bygninger.

Det nye byggeri opføres i tilknytning til de eksisterende bygninger mod nord. Den nye stald, gyllebeholderen og siloen vil blive placeret bagved de eksisterende bygninger og vil ikke være særlig synlig fra vejen, da den eksisterende jordvold forlænges.

Terrænet øst for staldanlægget er kuperet. Jord der flyttes i forbindelse med bygningsarbejdet placeres i en vold øst for eksisterende og ny stald. Jordvolden forlænges bag om staldbygningen hen forbi den nye gyllebeholder. Jordvolden kan på det sidste stykke erstattes af afskærmende beplantning. Jordvolden skal dels medvirke til at sløre bygningerne i landskabet og samtidig fungerer som sikring mod smitte fra andre besætninger i området, ved at vind fra øst presses op over volden og stalden. Volden vil have en højde på ca. 4 meter set fra staldsiden. Da terrænet som nævnt er stigende mod øst, vil volden ikke virke voldsom fra øst, hvor den vil have en højde på ca. 2 meter.

Der skal henledes særlig opmærksomhed på at der er registreret et beskyttet dige i markskellet nord for ejendommen jf. miljøgodkendelsens afsnit 3.1. Der må ikke foretages ændring i tilstanden af sten- og jorddiger jf. Museumslovens § 29a. Der henvises i øvrigt til Museumslovens regler på området.

Placeringen af staldanlægget og gyllebeholdere fremgår af situationsplanen vedlagt som bilag 3.

Afstanden til nærmest nabobebyggelse, der ikke har landbrugspligt (Balshøje 8), er ca. 162 m. Afstanden til nærmeste samlet bebyggelse, Bendstrup, er ca. 720 m og afstanden til den nærmeste byzone, Hårup ca. 1.040 m. Husdyrbrugslovens afstandskrav angivet i lovens § 6 er alle overholdt.

Der er ikke opsat lamper på facader og udenfor bygninger og anlæg der kan give anledning til lysgener for naboer eller trafik.

I forbindelse med ændringen af dyreholdet forventes det ikke, at der etableres nye beplantninger.

I følge Husdyrbrugslovens § 8 må der ikke etableres stalde og gødningsopbevaringsanlæg på husdyrbrug for mere end 3 dyreenheder, inden for afstandene angivet i nedenstående tabel:

	Afstandskrav (m)	Faktisk afstand (m)
Ikke-almene vandforsyningsanlæg	25	> 25
Almene vandforsyningsanlæg	50	> 50
Vandløb (herunder dræn) og søer	15	570
Offentlig vej og privat fællesvej	15	144
Levnedsmiddelvirksomhed	25	> 25
Beboelse på samme ejendom	15	116
Naboskel	30	100

Tabel 3.1.1. Afstandskrav - jf. Husdyrbrugslovens § 8 samt aktuelle afstande fra husdyrproduktionsanlægget.

Det fremgår af tabellen, at de generelle afstandskrav er overholdt.

Almene vandforsyningsanlæg: Bedriftens vandforsyning sker fra Krajbjerg vandværk
Nærmeste almene vandforsyningsanlæg er Hårup vandværk.

Vandløb (herunder dræn) og søer: Nærmeste § 3 beskyttede sø ligger 570 meter sydvest for ejendommen og nærmest vandløb er Alling Å - Alstrup Møllebæk, som ligger 760 meter nord for ejendommen.

Offentlig vej og privat fællesvej: Ejendommen er placeret mellem to veje, Lindåhøje og Balshøje, tilbygningen komme til at ligge cirka 144 meter fra Lindåhøje og 174 meter fra Balshøje.

Naboskel (30 m): Nærmeste naboskel ligger over 100 meter fra den ny tilbygning.

Nabobeboelse: Nærmeste nabo fremgår af lugtberegningerne i IT-ansøgningen (Balshøje 8), som ligger 162 meter fra den ansøgt ejendoms staldbygninger.

3.2.2 Kommunens bemærkninger og vurdering

Ejendommen ligger udenfor interesseområder udpeget i Kommuneplan 2009. Aarhus Kommune vurderer, at det ansøgte byggeri kan opføres uden at påvirke landskabet i øvrigt. Til grund herfor ligger primært, at der ikke er udpeget interesseområder i Kommuneplan 2009, og at de nye bygninger opføres i tilknytning til den eksisterende bygningsmasse.

Det projekterede byggeri vurderes at kunne opføres uden særskilt lokaliseringsgodkendelse, da den vurderes opført i tilknytning til den eksisterende bygningsmasse.

4 Husdyrhold, staldanlæg og drift

4.1 Husdyrhold og staldindretning

4.1.1 Miljøteknisk redegørelse

Staldafsnit: 1.1.1. Lille smågrisestald						
Produktionstype	Dyrekategori	Antal Nudrift	Antal DE Nudrift	Antal Ansøgt (årsdyr og stipladser)	Antal DE Ansøgt	Hold pr. år
Svin	Smågrise fra 7,2 kg – 30 kg) Toklimastald, delvis spaltegulv	540	2,49	540 Årsd 83 stip.	2,49 DE	6,5 hold
Svin	Smågrise fra 7,2 kg – 16 kg) Toklimastald, delvis spaltegulv	360	1,66	660 årsd. 51 stip.	1,18 DE	12,9 hold
Staldafsnit: 1.1.2. Lille slagtesvinestald						
Svin	Polte (30-90 kg), Delvis spaltegulv, 25-49% fast gulv	300	4,22	300 årsd 75 stip.	5,90 DE	4 hold
Staldafsnit: 1.1.3. Stor smågrisestald						
Svin	Smågrise fra (7,2 - 30 kg), Toklimastald, delvis spaltegulv	2070	9,55	2070 års. 320 stip.	9,55 DE	6,5 hold
Svin	Smågrise fra (7,2 kg- 16 kg), Toklimastald, delvis spaltegulv	1830	8,45	2530 års 195 stip.	4,51 DE	12,9 hold
Staldafsnit: 1.1.4. Lille poltestald						
Svin	Slagtesvin (30-90 kg), Delvis spaltegulv, 25-49% fast gulv	1100	15,46	1100 års. 275 stip.	21,65 DE	4 hold
Staldafsnit: 1.1.5. Stor poltestald						
Svin	Slagtesvin (30-90 kg), Fuldspaltegulv	1800	25,31	1800 års 450 stip.	35,43 DE	4 hold
Staldafsnit: 1.1.6. største smågrisestald						
Svin	Smågrise fra (7,2-30 kg) Toklimastald, delvis spaltegulv	4680	21,60	4680 års 720 stip.	21,60 DE	6,5 hold
Svin	Smågrise fra (7,2 – 16 kg), Toklimastald, delvis spaltegulv	4320	19,94	5720 års 440 stip.	10,19 DE	13 hold
Staldafsnit: 1.1.7. Poltestald i enden						
Svin	Polte (30-90 kg), Delvis spaltegulv, 25-49% fast gulv	1500	21,09	1500 årsd. 375 stip.	29,52 DE	4 hold
Staldafsnit: 1.1.8. Ny poltestald Gyllekøling 30 %, 8760 drifttimer						
Svin	Polte (30-90 kg) Delvis spaltegulv, 50-75% fast gulv	0	0,00	2500 års 625 stip.	49,21 DE	4 hold

Tablel 4.1.1 Oversigt over dyrehold og staldtype for ansøgt drift.

Bygning nr.	Anvendelse	Størrelse i m ² /m ³	Dyr på stald	Bemærkninger
1	Stuehus	99		
2	Maskinhus	504		
3	Stald	255	Ca. 209	
4	Lade	259		
5	Foderlade	296		Undertryksventilation
6	Fyrrum/garage	60		Undertryksventilation
7	Stald	319	Ca. 275	Undertryksventilation
8	Stald	339	Ca. 515	Undertryksventilation
9	Stald	599	Ca. 450	Undertryksventilation/diffus ventilation
10	Stald	1380	Ca. 1535	Undertryksventilation
11	Ny stald	668	Ca. 625	
12	Gyllebeholder	1400		
13	Silo	1484		Ca. 12 meter høj i galvaniseret stål
14	Silo	2058		Ca. 13 meter høj i galvaniseret stål
15	Silo	50		Ca. 10 meter høj i hvid glasfiber
16	Kornmagasin	24		
17	Ny gyllebeholder	3000		Tank + teltoverdækning er ca. 6,5 meter over terræn.
18	Ny fortank	500		
19	Ny kornsilo	2058		Ca. 13 meter høj i galvaniseret stål

Tabel 4.1.2. Oversigt over bygninger .

Anlæg	m ³	Overdækning
Eksisterende gyllebeholder	1.400 m ³	Nej
Ny gyllebeholder	3.000 m ³	Ja

Tabel 4.1.3. Oversigt over opbevaringsanlæg og befæstede pladser

4.1.2 Kommunens bemærkninger og vurdering

Aarhus Kommune vurderer, at anlægget kan opføres med den ansøgte indretning og efterfølgende drives uden væsentlig gene for de omkringboende.

Den nye stald indrettes med gyllekøling, som reducerer ammoniakfordampningen og lugtgenerne fra ejendommen. Den nye gyllebeholder opføres med fast overdækning, som ligeledes har en positiv effekt på ammoniakfordampningen og lugtgenerne fra anlægget.

4.2 Ventilation

4.2.1 Miljøteknisk redegørelse

Der er mekanisk ventilation i alle stalde. I alle staldafsnit renholdes og vedligeholdes ventilationsanlæggene løbende. Efter hvert hold grise vaskes ventilatoren i staldafsnittene sammen med det øvrige staldinventar. Herved fjernes snavs mv. der kan yde modstand og forøge strømforbruget.

Al ventilation er frekvens og temperaturstyret. Dette sikrer, at ventilationen kører optimalt, både med hensyn til temperaturen i staldene og minimering af el-forbruget. Temperatur- og luftfugtighedsfølere vil blive kontrolleret dagligt.

Der er to gange årligt eftersyn af ventilationsanlægget, som sikrer, at det kører optimalt. Loftet i ny stald vil blive isoleret, hvilket reducerer behovet for ventilation i sommerhalvåret. Der er relativt nye motorer i alle ventilatorer, som er strømbesparende.

4.2.2 Kommunens bemærkninger og vurdering

Kommunen vurderer, at ventilationssystemet ikke vil medføre gener for de omkringboende.

4.3 Fodring

4.3.1 Miljøteknisk redegørelse

Foderplanen udarbejdes i samarbejde med en konsulent og med anvendelse af nyeste viden indenfor svinefodring.

I hovedparten af staldanlæggene til smågrise er der anlæg til fasefodring. Således fasefodres ca. 4/5 dele af smågrisene. De smågrise, som afsættes ved 16 kg, fodres med to faser. Smågrise til 30 kg fodres med 3 faser. Fasefodring betyder, at fodret kan tilpasses smågrisenes behov i en given vækstfase i højere grad, end hvis der ikke fasefodres. Fasefodring giver derfor en bedre udnyttelse af foderet.

Den resterende 1/5 af smågrisene fasefodres ikke, da der ikke er installeret anlæg i staldafsnittene hertil. Poltene fasefodres heller ikke, da der ikke kan opnås en reduktion i fosforindholdet herved.

Foderet tilsættes fytase normaldosering. Ved at anvende fytase i foderet kan der opnås en bedre fosforudnyttelse af foderet og samtidig reduceres udledningen af fosfor via gødningen til miljøet. Fordøjeligheden af fosfor i foderblandinger til svin er ofte lav. Den primære årsag til den lave fordøjelighed er, at op til 80 procent af fosfor i olie/proteinholdige frø og korn er bundet som fytat, hvilket er vanskeligt at fordøje for svin. Det er derfor nødvendigt, at enzymet fytase er til stede for, at den fytatbundne fosfor bliver tilgængelig for grisen.

Med den ansøgte produktion er det muligt at reducere proteinindholdet til 146 g råprotein pr foderenhed til poltene. En reduktion af proteinindholdet i poltenes foder reducerer ammoniakfordampningen fra poltene og kvælstofindholdet i den producerede husdyrgødning. Det er ikke muligt at reducere i råproteinindholdet i smågrisefoderet i forhold til normtallene.

Der anvendes korn, soja og mineralfoder til dyrene. Korn og soja opbevares i siloer på ejendommen Lindåhøje 7, hvor der er løbende levering af råvarer.

I forbindelse med fodring anvendes der foderautomater. Evt. spild fra automaterne lander på en polyesterplade under automaterne, hvorfra dyrene kan opsamle det. Der er således ingen foderspild i stalden.

4.3.2 Kommunens bemærkninger og vurdering

Med de nuværende og planlagte tiltag til opbevaring og håndtering af foder vurderes det, at der ikke sker en øget påvirkning af omgivelserne som følge af udvidelsen.

Der arbejdes på at udnytte næringsstofferne i foderet optimalt. Der anvendes fytase, som giver en bedre fosforudnyttelse og råproteinindholdet i poltefoderet er reduceret til 146 g råprotein pr. foderenhed.

Der er lavet en type 2 korrektion for slagtesvin i overensstemmelse med Plantedirektoratets vejledning, og der er stillet vilkår til korrektionsfaktorens størrelse. Korrektionsfaktoren er beregnet ud fra værdier, der er angivet i ansøgningen:

FEsv pr. kg tilvækst: 2,87
gram råprotein / FEsv: 146
indgangsvægt: 30 kg
Afgangsvægt: 90 kg
FE pr. produceret svin = 60 kg x 2,87 = 172,2 FE

Det indtastede foderforbrug, proteinindhold og vægtinterval er ikke bindende, men hvis ansøger ændrer på en af de tre faktorer, skal vilkårs ligningen være overholdt.

Korrektionsfaktoren er fremkommet ved at indsætte ansøgningens oplysninger i vilkårs ligningen, som følger:
((FEsv pr. produceret svin x g råprotein pr. FEsv / 6250) - ((afgangsvægt - indgangsvægt) x 0,0296 kg N pr. kg tilvækst)) / 2,944 =

((172,2 FEx 146 g råprotein pr. FE / 6250) - ((90 kg - 30 kg) x 0,0296 kg N pr. kg tilvækst)) / 2,944 =

(4,022593 g råprotein - (60 kg x 0,0296 kg N pr. kg tilvækst)) / 2,944 =

(4,022593 g råprotein - 1,776) / 2,944 = 2,246 / 2,944 = 0,763

Vilkår:

4.3.2.1 For poltene må korrektionsfaktoren vedrørende ammoniak højst være 0,763 beregnet efter følgende formel: ((FEsv pr. produceret svin x g råprotein pr. FEsv / 6250) - ((afgangsvægt - indgangsvægt) x 0,0296 kg N pr. kg tilvækst)) / 2,944. Vilkårets overholdelse skal dokumenteres på tilsynsmyndighedens forlangende og skal kunne dokumenteres fem år tilbage.

4.4 Energi- og vandforbrug

4.4.1 Miljøteknisk redegørelse

Energi

Forbrug i nudrift:

EI: 200.000 kw

Fyringsolie: 43.000 liter

Dieselolie: 4000 liter

Forventet forbrug i ansøgt drift:

EI: 300.000 kw

Fyringsolie: 30.000 liter

Dieselolie: 4000 liter

Der forventes et lavere forbrug af fyringsolie i ansøgt drift, som følge af genanvendelse af varme fra gyllekølingen i den ny poltestald. Energiforbruget forventes derimod at stige. Dette skyldes at en større produktion kræver mere energi til blandt andet foderfremstilling, ventilation, gyllekøling mv.

Vand

Årligt forbrug af drikkevand i nudrift: 4.400 m³

Årligt forbrug af drikkevand i ansøgt: 5.500 m³

Årligt forbrug af vaskevand til vask af stalde i nudrift: 400 m³

Årligt forbrug af vaskevand til vask af stalde i ansøgt: 430 m³

I nuværende stalde er der overbrusningsanlæg ved poltene samt ved fravæning, dette fortsættes. Der vil også blive installeret overbrusning i den nye stald, da overbrusning er lovpligtigt.

Overbrusningsanlægget bruges også til iblødsætning af staldene inden vask, dette nedsætter vandforbruget, når der vaskes.

4.4.2 Kommunens bemærkninger og vurdering

Århus Kommune vurderer, at det er vigtigt at overvåge ressourceforbruget med henblik på en løbende nedbringelse. Derfor stilles nedenstående vilkår.

Vilkår:

- 4.4.2.1 Elforbruget skal registreres én gang årligt. Elforbruget skal føres ind i et skema, så elforbruget kan sammenlignes med tidligere registreringer. Registreringerne skal gemmes i fem år.
- 4.4.2.2 Vandforbruget skal registreres én gang årligt. Vandforbruget skal føres ind i et skema, så vandforbruget kan sammenlignes med tidligere registreringer. Registreringerne skal gemmes i fem år.

Samlet vurdering af energi- og vandforbrug

Århus Kommune vurderer, at der med de nuværende og planlagte tiltag til registrering og minimering af energi- og vandforbruget sikres, at forbruget minimeres, jf. afsnit 8 om bedst tilgængelig teknik (BAT).

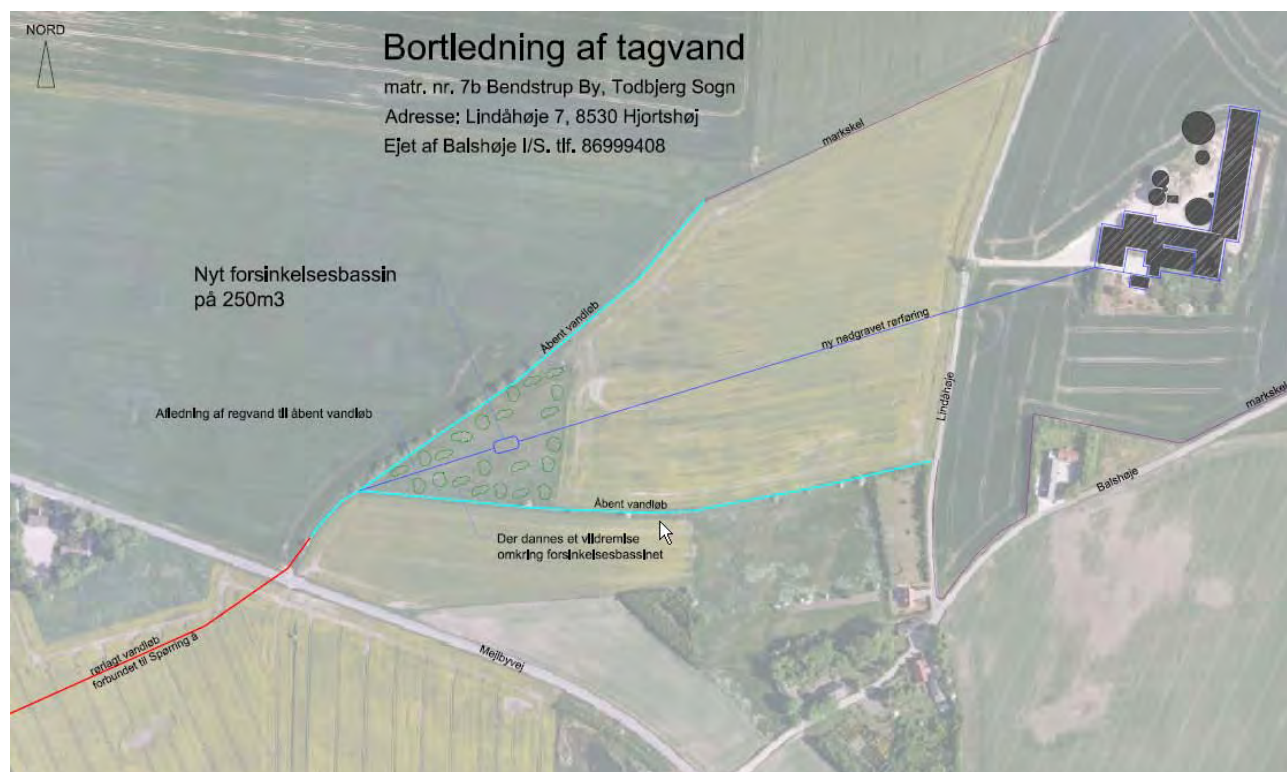
Kommunen vurderer, at energi- og vandforbruget er på et acceptabelt niveau i forhold til produktionens størrelse. Der er ved vurderingen lagt vægt på at der i vidt omfang anvendes vand- og energibesparende foranstaltninger.

For yderligere oplysninger henvises der til vurdering af forbrug af vand og energi i afsnit 8 om anvendelse af bedst tilgængelig teknik – BAT.

4.5 Spildevand herunder regnvand

4.5.1 Miljøteknisk redegørelse

Tagarealet udgør inden udvidelsen ca. 4.500 m². Efter opførelse af det ansøgte byggeri øges bygningsmassen og dermed tagarealet med yderligere ca. 1.000 m². I forbindelse med opførelsen af den nye tilbygning etableres et forsinkelsesbassin med et volumen på 250 m³ til afledning af tagvandet. Bassinet etableres med et permanent vandspejl på ca. 80 cm og et stuvningsvolumen på max 1 meter. Udløbsflowet overstiger ikke 5 liter pr. sekund. Placeringen er vist på kortet nedenfor.



Figur 4.5.1: Placeringen af forsinkelsesbassinet i forhold til ejendommen på Lindåhøje 7, 8530 Hjortshøj.

4.5.2 Kommunens bemærkninger og vurdering

Tagvandet vil blive afledt via ny nedgravet rørføring til forsinkelsesbassinet som vist på kortet ovenfor. Bassinet på 250 m³ etableres med et permanent vandspejl på ca. 80 cm og et stuvningsvolumen på maksimalt 1 meter. Udløbsflowet vil ikke overstige 5 liter pr. sekund.

Aarhus Kommune vurderer på baggrund heraf at bortledningen af tagvandet kan ske uden væsentlig påvirkning af miljøet.

Vilkår:

4.5.2.1 Der skal etableres et forsinkelsesbassin med et volumen på 250 m³. Bassinet skal have permanent vandspejl på 80 cm og et stuvningsvolumen på maksimalt 1 meter.

4.6 Affald

4.6.1 Miljøteknisk redegørelse

Mængden af affald forventes at være det samme i nudrift og ansøgt drift. Mængde af forbrændingseget affald i nudrift og ansøgt er 400 l hver 14. dag. Affaldet opbevares i laden på betongulv.

Affaldet køres på kommunal genbrugsplads, hvor det bortskaffes i henhold til kommunens affaldsregulativ.

Mængden af plastik i nudrift og ansøgt drift er ca. 5.000 kg/år. Plastikaffald opbevares i laden på betongulv. Affaldet køres på kommunal genbrugsplads, hvor det bortskaffes i henhold til kommunens affaldsregulativ.

Mængden af jernaffald i nudrift og ansøgt drift er ca. 500 kg/år (gammelt inventar mv.). Affaldet opbevares i lade på betongulv. Jern og andet skrot køres på genbrugspladsen.

Døde smågrise opbevares i kølecontainer, større dyr opbevares under kappe inden afhentning. Døde dyr ligger ikke til gene for naboer og forbipasserende. Placering af døde dyr inden afhentning fremgår af situationsplanen vedlagt som bilag 3. Døde dyr afhentes af DAKA.

Maskinerne opbevares og renoveres på ejendommen, Balshøje 1, derfor findes derfor ikke spildolie på ejendommen. Maskinstation tager sig af markdriften, derfor findes der ikke kemikalie- og pesticidaffald på ejendommen.

Mængden af medicinaffald i nudrift er ca. 10 kg pr. år, og det forventes at stige til 12 kg/år i ansøgt drift. Medicin opbevares i forrum i et køleskab. Medicinrester og tom emballage leveres til kommunens modtageordning for farligt affald. Kanyler bliver afhentet af Aarhus Kommune.

4.6.2 Kommunens bemærkninger og vurdering

Bedriften er omfattet af reglerne i affaldsbekendtgørelsen, derfor skal alt affald fra ejendommen bortskaffes i overensstemmelse med kommunes affaldsregulativ. De gældende affaldsregulativer kan findes på kommunens hjemmeside. www.aarhuskommune.dk.

Aarhus Kommune vurderer, at affaldsopbevaringen ikke vil medføre gene for omgivelserne.

4.7 Råvarer og hjælpestoffer

4.7.1 Miljøteknisk redegørelse

Maskinstation udfører alt markarbejde. Der er derfor hverken oplag af handelsgødning, såsæd eller pesticider på ejendommen Lindåhøje 7.

Der anvendes desinfektionsmidler i stalden. Der er tale om et ganske lille oplag på ca. 5 kg, som opbevares i plasticbeholder i bygning 6b (se situationsplan vedlagt som bilag 3).

Medicin opbevares i køleskab i stalden. Der opbevares medicin til ca. 6 ugers forbrug.

4.7.2 Kommunens bemærkninger og vurdering

Opbevaring af råvarer og hjælpestoffer skal altid ske på en sådan måde, at der ikke er risiko for forurening af jord, grundvand og overfladevand samt i overensstemmelse med det til enhver tid gældende regulativ.

4.8 Driftsforstyrrelser eller uheld

4.8.1 Miljøteknisk redegørelse

Der er udarbejdet en beredskabsplan for ejendommen Lindåhøje 7, 8530 Hjortshøj, der beskriver hvordan medarbejdere og ejer skal handle i tilfælde af driftsforstyrrelser eller uheld. Beredskabsplanen er vedlagt som bilag 1.

Der er risiko for mulige uheld ved:

Gylleudslip
Strømsvigt
Brand

Minimering af risiko for uheld

Anlæg og tekniske installationer rengøres, vedligeholdes og udskiftes i en sådan grad, at det sikrer korrekt brug og effekt.

For at minimere risikoen for uheld, udføres opgaver, der kan give anledning hertil, under opsyn.

Gyllebeholderne er underlagt 10-årig beholderkontrol, hvilket vil minimere risikoen for sprængning af beholderne. I forbindelse med påfyldning af gyllevogn anvendes læssetårn, hvorved spild undgås og ved udkørsel af gylle anvendes udstyr med tilbageløb.

Ved strømsvigt åbnes alle spjæld i staldene automatisk for at sikre, at der fortsat kommer ilt til grisene. Ventilationssystemet er tilkoblet en alarm/sirene i tilfælde af strømsvigt.

Der forefindes brandslukningsudstyr (pulverslukkere) tre forskellige steder på ejendommen.

Minimering af gene og forurening ved uheld

Sker der uheld vil alarmcentralen straks blive kontaktet. Ligeledes vil Natur og Miljø efterfølgende blive underrettet.

For at minimere omfanget af eventuelle uheld, er der ophængt vejledning om, hvem der skal underrettes og disses telefonnumre.

Der er udarbejdet en beredskabsplan for driftsuheld.

Medarbejder, ejer og andre med fast adgang til bedriften vil blive vejledt i beredskabsplanen. Beredskabsplanen vil få en fast plads med nem adgang.

4.8.2 Kommunens bemærkninger og vurdering

Der er udarbejdet en beredskabsplan for ejendommen (se bilag 1), og det er oplyst, at eventuelle medarbejdere og ejer er omhyggeligt orienteret om beredskabsplanens indhold. Det er vigtigt at beredskabsplanen er nemt tilgængelig, og der opfordres til, at der ophænges instruks med vigtige oplysninger om beredskabet ved installationer, anlæg og lign., hvor der vurderes at være risiko for uheld. Ligeledes skal eksternt personale være orienteret om ejendommens beredskabsplan.

Aarhus Kommune vurderer, at der med beredskabsplanen er truffet de nødvendige foranstaltninger for at minimere risikoen for uheld. Derudover er der lavet en plan for beredskabet i forbindelse med eventuelle uheld.

5 Gødningsproduktion og – håndtering

I dette kapitel beskrives og vurderes den husdyrgødning, der produceres på ejendommen og evt. afsættes og modtages fra anden side. Husdyrgødningens opbevaring, håndtering og evt. teknisk forarbejdning indgår også heri.

5.1 Gødningstyper og mængder

5.1.1 Miljøteknisk redegørelse

Ejendommen har driftsfællesskab med ejendommen, Balshøje 1, 8530 Hjortshøj under Balshøj I/S. Gødningsproduktionen på begge ejendomme fremgår af nedenstående tabel. En stor del af husdyrgødningen afsættes til Bånlev Biogas og modtages ikke retur.

Gødningstype	Kvælstof (kg)	Fosfor (kg)	DE
Flydende husdyrgødning (Balshøje 1)	15.306	3.604	149
Flydende husdyrgødning (Lindåhøje 7)	20.755	4.305	191
Flydende husdyrgødning (Bånlev Biogas)	-29.332	-6.514	-278
I alt til rådighed	6.729	1.396	62

Tabel 5.1.1. Oversigt over den producerede og afsatte husdyrgødning den ansøgte produktion.

Der er husdyrgødning svarende til 62 DE til udspreddning på egne og forpagtede arealer.

5.2 Flydende husdyrgødning

5.2.1 Miljøteknisk redegørelse

Markerne passes af maskinstation, som også udbringer husdyrgødning. Der er ikke monteret fylderør på den eksisterende beholder, og der vil heller ikke blive monteret fylderør på ny beholder. Gylle pumpes enten med sugekran påmonteret på gyllevognen eller med traktormonteret pumpe.

Opbevaringsanlæg	Beholder	Byggeår	Kapacitet (m3)	Overdækning	Pumpesystem
Eksisterende gyllebeholder	1	1988	1.400	Flydelag	Sugekran eller traktormonteret pumpe
Ny gyllebeholder	2		3.000	Overdækning	Sugekran eller traktormonteret pumpe
I alt			4.400		

Tabel 5.2.1. Oversigt over flydende husdyrgødning til opbevaring

Beholderkontrol

Der er senest gennemført beholderkontrol på eksisterende beholder i 2008.

Opbevaringskapacitet

Lagre 1 Besætning 2 Produktion 3 Behov 4 Fordeling 5 Gødningstildeling 6 Gødningsregnskab 7								
Beskrivelse	Mængde	DE	gylle	dybstrøelse	fast møj	ajle	kvæggyle	
Startmængde 01-08-2010			0,0	0,0	0,0	0,0	0,0	0,0
Slagtesvin (egen polteprod.), 30 - 90 kg, Delvis spaltegulv, 25	2900,0 Stk	57,1	1048,8					
Slagtesvin (egen polteprod.), 30 - 90 kg, Fuldspaltegulv	1800,0 Stk	35,4	705,2					
Slagtesvin (egen polteprod.), 30 - 90 kg, Fuldspaltegulv	2500,0 Stk	49,2	979,4					
Smågrise, 7 - 30 kg, Toklimast., delvis spaltegulv	7290,0 Stk	33,6	936,7					
Smågrise, 7 - 30 kg, Toklimast., delvis spaltegulv	8910,0 Stk	41,1	1144,9					
Opsamlet mængde			4815,0	0,0	0,0	0,0	0,0	0,0
Slutmængde 31-07-2011			4815,0	0,0	0,0	0,0	0,0	0,0

Der produceres ca. 4815 tons/m³ gylle pr. år på ejendommen inklusiv vaskevand fra staldene.

Gylle produceret pr. måned: 401,2 m³
 9 måneders produktion: 3611,25 m³

Kapacitet:

Eksisterende beholder:	1.400 m ³
Ny beholder:	3.000 m ³
Fortank:	50 m ³
I alt	4.550 m ³

Hermed er kravet om 9 mdr. opbevaringskapacitet opfyldt.

5.2.2 Kommunens bemærkninger og vurdering

Husdyrbekendtgørelsens generelle krav om ni måneders opbevaringskapacitet er opfyldt jf. ovenstående.

Begge gyllebeholdere er omfattet af 10 års beholderkontrol. Der er ikke fast pumpe på beholderne. Gyllen flyttes vha. sugekran eller lign.

Århus kommune vurderer, at opbevaring og håndtering sker i overensstemmelse med gældende lovgivning og uden risiko for forurening af jord, grundvand og overfladevand.

5.3 Gyllekøling

5.3.1 Miljøteknisk redegørelse

Gyllekøling kan anvendes i stalde med gyllekanal såvel som med mekanisk udmugning (linespil, skraber). Gyllekølingssystemet etableres ved nedstøbning af PEL-slanger i bunden af gylle- eller gødningskanalerne i stalden. Slangerne udlægges typisk med en afstand på 35-40 cm. I stalde med gyllesystem kan køleslangerne alternativt udlægges direkte oven på kanalbunden. Køleslangerne forbindes til en varmepumpe. Gyllekøling er relevant på ejendomme, hvor der er et opvarmningsbehov.

I den nye stald vil der være hyppig udmugning i form af linespil. Sammenhængen mellem Køleeffekt W/m² og reduktionsprocent findes ud fra følgende formel:

Reduktion (%) = $-0,008 \cdot 2 + 1,5x$, hvor x er køleeffekt W/m².

For at opnå en ammoniakreduktion på 30 %, skal der således køles med en effekt på minimum 23 W/m².

Det forudsættes at al den producerede varme kan genanvendes.

5.3.2 Kommunens bemærkninger og vurdering

Den nye stald opføres med gyllekølingssystem, som nedstøbes i kanalbunden. Der er stillet følgende vilkår til driften af anlægget:

Vilkår:

- 5.3.2.1 Den nye stalds gyllekanaler i alt 263 m² skal være forsynet med gyllekølingsanlæg. Anlægget skal give en samlet årlig køling af gyllen svarende til en minimumseffekt på 23 W/m² for at opnå en ammoniakreduktion på 30 %. Samlet skal køleeffekten være mindst 6,1kw på staldanlægget.
- 5.3.2.2 Varmepumpens kapacitet skal dimensioneres til 13 kW med en forventet faktisk driftstid på ca. 5.700 timer pr. år.
- 5.3.2.3 Der skal monteres en typegodkendt energimåler på varmepumpens køleside, som løbende registrerer køleeffekten. Energimåleren skal være forsynet med automatisk datalogning, der som minimum registrerer måneds- og års-køleeffekten i kWh. Disse data skal opbevares i mindst 5 år.
- 5.3.2.4 Køleanlægget skal være forsynet med et trykovervågningssystem samt en alarm og en sikkerhedsanordning, der i tilfælde af lækage i varmesystemet stopper anlægget. Anlægget må ikke kunne genstarte automatisk.
- 5.3.2.5 Anlægget skal mindst én gang årligt efterses af en sagkyndig i anlægstypen. Nødvendige reparationer og justeringer skal foretages.

5.4 Fastgødning inkl. dybstrøelse

5.4.1 Miljøteknisk redegørelse

Der produceres ingen fast gødning eller dybstrøelse på ejendommen.

5.4.2 Kommunens bemærkninger og vurdering

Aarhus Kommune har ingen bemærkninger i øvrigt.

5.5 Anden organisk gødning

5.5.1 Miljøteknisk redegørelse

Der udbringes ikke anden organisk gødning på ejendommens udbringningsarealer.

5.5.2 Kommunens bemærkninger og vurdering

Der må ikke udbringes anden organisk gødning på ejendommens udbringningsarealer, da det ikke indgår i godkendelsens beregningsforudsætninger.

6 Forurening og gener fra husdyrbruget

I dette kapitel beskrives og vurderes ammoniakfordampningens betydning for naturområder, samt mulige gener som følge af lugt, transport, støj, fluer, støv og lys.

6.1 Ammoniak og natur

6.1.1 Miljøteknisk redegørelse

Fra stald og lager sker der et luftbåret tab af kvælstof i form af ammoniak. En del af den fordampede ammoniak falder ned i kort afstand fra kilden, hvilket kan forringe kvaliteten af skove og naturområder.

Det samlede ammoniaktab fra ejendommen er i ansøgt drift 2.674 kg N/år. Meremissionen som følge af udvidelsen er ca. 370 kg N/år.

6.1.2 Kommunens bemærkninger og vurdering

Inden for en radius af 1.000 m fra stald og lager er der hverken registreret kvælstoffølsomme naturområder i henhold til lovens § 7, skove eller øvrige terrestriske naturområder beskyttet efter Naturbeskyttelseslovens § 3.

Det er Aarhus Kommunes vurdering, at ammoniakfordampning fra nærværende ejendom ikke vil medføre væsentlig øget påvirkning af terrestrisk natur.

6.2 Lugt

6.2.1 Miljøteknisk redegørelse

Lugtgenekriterierne er beregnet i ansøgningssystemet. Lugtgenekriterierne for så vidt angår byzone, samlet bebyggelse og enkeltbolig er overholdt.

Områdetype	Beregningsmodel	Ukorrigeret geneafstand	Korrigeret geneafstand	Geneafstand, nudrift	Vægtet gennemsnitsafstand	Genekriterie overholdt?
Byzone	Ny	474,63 m				Genekriterie overholdt. Ingen nabobeboelser/byzone indenfor 1,2 gange geneafstand.
Samlet bebyggelse	Ny	343,78 m				Genekriterie overholdt. Ingen nabobeboelser/byzone indenfor 1,2 gange geneafstand.
Enkelt bolig	F M K	150,07 m	53,37 m	59,03 m	176,14 m	Genekriterie overholdt. Korrigeret geneafstand kortere end vægtet gennemsnitsafstand.

Tabel 6.2.1: Lugtgeneafstande og den aktuelle afstand fra staldene til hhv. byzone, samlet bebyggelse og enkeltbolig.

Der kan opstå lugtgener i forbindelse med udbringning af husdyrgødning. Udbringningen vil være begrænset til få dage om året. I forbindelse med udbringningen tages der hensyn til de omkringboende. Arbejdet foretages, så vidt det er muligt, inden for normal arbejdstid.

6.2.2 Kommunens bemærkninger og vurderinger

Husdyrbruget overholder lugtgeneafstande til enkeltbeboelse, samlet bebyggelse og byzone. Lugtberegningen er foretaget vha. den nye beregningsmodel.

Nærmeste enkeltbebyggelse uden landbrugspligt ligger ca. 162 meter væk fra det nærmeste staldhjørne, og der ligger ingen byzone eller samlet bebyggelse indenfor 720 meter fra produktionen.

Aarhus Kommune vurderer på baggrund af ovenstående, at udvidelsen kan ske uden gene for de omkringboende. Til grund for vurderingen ligger primært den store afstand til hhv. byzone, samlet bebyggelse og enkeltbolig samt oplysningen om, at der på bedriften og i forbindelse med udbringning tages hensyn til de omkringboende.

6.3 Fluer og skadedyr

6.3.1 Miljøteknisk redegørelse

Bekæmpelse af skadedyr foretages efter anvisninger fra Aarhus Universitets Skadedyrslaboratorium.

Skadedyr bekæmpelse foretages at Mortalin.

Kemisk fluebekæmpelse foretages efter anvisninger fra Aarhus Universitets Skadedyrslaboratorium.

Bekæmpelse af rotter foretages efter anvisninger fra Aarhus Universitets Skadedyrslaboratorium.

Desuden følges de forbyggende foranstaltninger, som er fastlagt i Bekendtgørelse om bekæmpelse af rotter mv. (Bekendtgørelse nr. 611 af 23. juni 2001). Rottebekæmpelse foretages at Mortalin.

6.3.2 Kommunens bemærkninger og vurdering

Fluer giver ofte anledning til gene hos naboer, selvom disse ligger langt væk. Fluebekæmpelse i staldene sker i overensstemmelse med retningslinjerne fra Statens Skadedyrslaboratorium. Opretholdelse af god hygiejne på ejendommen nedsætter desuden klækningsratioen.

Aarhus Kommune skal kontaktes, hvis der konstateres rotter på ejendommen.

Aarhus Kommune vurderer på baggrund af det oplyste, at udvidelsen kan ske uden gene for de omkringboende.

6.4 Transport

6.4.1 Miljøteknisk redegørelse

Transporterne til og fra ejendomme er opgjort på årsbasis jf. nedenstående:

	Antal transporter før udvidelse	Antal transporter efter udvidelse
Husdyrgødning	135	160
Foder	24	24
Levende dyr	130	130
Døde dyr	70	75
Brændstof	12	12
I alt	371	401

Tablet 6.4.1: Oversigt over transporter til og fra ejendommen på årsbasis fordelt på de relevante poster.

Der køres med husdyrgødning i vækstsæsonen. Når der køres husdyrgødning ud på markerne, køres der ikke gennem beboede områder, hvor der kan opstå gener som følge af transporterne. Reglerne for udkørsel vil blive overholdt.

Al gyllekørsel til markerne foretages af maskinstation. Husdyrgødning hentes løbende af Bånlev Biogas.

Kørsel i forbindelse med levering af foder forventes ikke at stige i ansøgt drift. Der vil blive leveret foder ca. to gange pr. måned. Tidspunkt for levering vil typisk være inden for normal arbejdstid.

Der indleveres smågrise til ejendommen én gang pr. uge (hver torsdag). Der udleveres grise (slagtesvin/sopolte) fra ejendommen 1-2 gange pr. uge. Tidspunkt for udlevering af dyr vil typisk være mellem 06.00 og 16.00.

Der hentes døde dyr ca. 5-6 gange pr. mdr.

Kørsel i forbindelse med levering af brændstof vil ikke stige som følge af udvidelsen. Tidsrum for levering af brændstof vil typisk være inden for normal arbejdstid.

Transportaktiviteten tilstræbes generelt at ske indenfor normal arbejdstid. Ved udbringning af husdyrgødning anvendes transportruterne, som fremgår af kort vedlagt som bilag.

6.4.2 Kommunens bemærkninger og vurdering

Transportruterne, som fremgår af bilag, skal så vidt muligt anvendes i forbindelse med udbringning af husdyrgødning.

Antallet af transporter til og fra ejendommen forventes at stige fra 371 til 401 transporter pr år svarende til en stigning på 7 %.

Aarhus Kommune vurderer på baggrund af det oplyste, at transporten til og fra ejendommen kan ske uden væsentlig gene for de omkringboende.

Det bemærkes i øvrigt, at transport på veje skal ske i overensstemmelse med anden lovgivning herunder færdselsloven.

6.5 Støj fra anlægget og maskiner

6.5.1 Miljøteknisk redegørelse

Der kan forekomme støj fra:

- Ventilationsanlæg
- Korntørringsanlæg
- Højtryksrensere
- Blandingsanlæg til foder
- Gyllepumpe

De fleste støjklender er placeret i lukkede bygninger.

Herudover vil der forekomme støj ved transport til og fra ejendommen.

Driftsperiode for støjklender:

- Ventilationsanlæg: 24 timer i døgnet
- Korntørringsanlæg: Efter behov
- Højtryksrensere: 1 x 4 timer om ugen
- Blandingsanlæg til foder: 1 gang om dagen
- Gyllepumpe: 2 gange om måneden

Tiltag mod støj:

Flere af støjklenderne er placeret i lukkede bygninger.

Det forsøges så vidt muligt at holde støjperioden inden for normal arbejdstid

6.5.2 Kommunens bemærkninger og vurdering

De aktiviteter, som foregår på ejendommen skal overholde de støjgrænser, som er udmeldt af Miljøstyrelsen jf. nedenstående tabel. Brugen af landbrugsredskaber i marken er undtaget.

Vilkår:

6.5.2.1 Støjgrænser

Husdyrbrugets samlede bidrag til det ækvivalente, korrigerede støjniveau målt i dB(A) målt i ethvert punkt på opholdsarealer ved nabobeboelse må ikke overstige følgende værdier:

	Tidsinterval	Grænseværdi	Midlingstid
Hverdage	Kl. 07.00-18.00	55 dB(A)	ref. tid 8 timer
Lørdage	Kl. 07.00-14.00	55 dB(A)	ref. tid 7 timer
Lørdage	Kl. 14.00-18.00	45 dB(A)	ref. tid 4 timer
Søn- og helligdage	Kl. 07.00-18.00	45 dB(A)	ref. tid 8 timer
Aften	Kl. 18.00-22.00	45 dB(A)	ref. tid 1 time
Nat	Kl. 22.00-07.00	40 dB(A)	ref. tid ½ time

Tabel 6.5.1: Støjgrænser, som skal overholdes ved aktiviteter på ejendommen.

6.5.2.2 Kontrol af støj

Tilsynsmyndigheden kan bestemme, at husdyrbruget skal dokumentere, at støjgrænserne er overholdt.

Dokumentationen skal senest 3 måneder efter, at kravet er fremsat, tilsendes tilsynsmyndigheden sammen med oplysninger om driftsforholdene under målingen.

6.5.2.3 Krav til støjmåling

Husdyrbrugets støj skal dokumenteres ved måling eller beregning efter gældende vejledninger fra Miljøstyrelsen, p.t. nr. 6/1984, Måling af ekstern støj og nr. 5/1993, beregning af ekstern støj fra virksomheder.

Ved støjmåling skal denne foretages, når husdyrbruget er i fuld drift eller efter anden aftale med tilsynsmyndigheden.

Dokumentationen skal udføres af et målefirma, som er akkrediteret af DANAK eller godkendt af Miljøstyrelsen til "Miljømålinger ekstern støj".

Støjdokumentationen skal gentages, når tilsynsmyndigheden finder det påkrævet. Hvis støjgrænserne er overholdt, kan der kun kræves én årlig støjbestemmelse. Udgifterne hertil afholdes af husdyrbruget.

6.5.2.4 Definition af overholdelse af støjgrænser

Grænseværdier for støj anses for overholdt, hvis målte eller beregnede værdier fratrukket ubestemtheden er mindre end eller lig med grænseværdien. Målingernes og beregningernes samlede ubestemthed fastsættes i overensstemmelse med Miljøstyrelsens vejledninger. Ubestemtheden må ikke være over 3 dB(A).

6.6 Støv fra anlæg og maskiner

6.6.1 Miljøteknisk redegørelse

Der forekommer støv i forbindelse med foderfremstilling, men fremstillingen foregår inden døre og støvet bliver her. Der forekommer også støv i forbindelse med opsugning af korn og soja i siloerne. Støvmængden er dog begrænset og forekommer i begrænsede tidsrum. Det forventes ikke støvgener for omkringboende.

6.6.2 Kommunens bemærkninger og vurdering

Aarhus Kommune vurderer på baggrund af det fremsendte samt oplysninger om anlæg på husdyrbruget, at der ikke vil være aktiviteter på ejendommen, som vil medføre særlige støvgener. Til grund for vurderingen ligger primært, at foderhåndteringen sker i lukkede systemer. Desuden ligger ejendommen med stor afstand til naboejendomme.

6.7 Lys

6.7.1 Miljøteknisk redegørelse

Udendørs lys er placeret i overensstemmelse med situationsplanen vedlagt som bilag.

Al udendørsbelysning er sensorstyret.

6.7.2 Kommunens bemærkninger og vurdering

Kommunen vurderer, at der ikke er væsentlige lysgener som følge af ejendommen daglige drift. Ejendommen er generelt skærmet med omgivelserne af eksisterende beplantning og udendørs lyskilder er sensorstyret.

7 Påvirkning fra arealerne

I dette kapitel beskrives og vurderes hvordan driften af markerne og tab af kvælstof og fosfor påvirker søer, vandløb, fjord, hav og grundvand.

7.1 Udbringningsarealerne

7.1.1 Miljøteknisk redegørelse

Det samlede udbringningsareal udgør ca. 52 ha, som alle ejes af ansøger.

Balshøj I/S ejer i alt 54,65 ha. Heraf er de ca. 52 ha harmoniarealer. De resterende ca. 2,5 ha udgøres af små jordstykker, hvor der ikke kan køres med en gyllevogn.

Der er ansøgt om at udbringe husdyrgødning fra 62 DE på ejendommens arealer svarende til 6.729 kg kvælstof og 1.396 kg fosfor. En stor del af gødningen, svarende til 129 DE, afsættes til Bånlev Biogas.

Ejendommens harmonital er oplyst til 1,4 DE/ha. Det reelle dyretryk i ansøgt drift er 1,2 DE/ha beregnet efter den på godkendelsestidspunktet gældende Husdyrgødningsbekendtgørelse.

Hovedparten af udbringningsarealerne ligger i oplandet til Randers Fjord. Mark nr. 2-0H ligger delvist indenfor oplandet til Aarhus Bugt / Kalø Vig.

Udbringningsarealerne ligger udenfor områder med udpegede hhv. nitratklasser og fosforklasser jf. statens kortværk.

Ejendommens samlede udbringningsareal fremgår af Bilag 4.

7.1.2 Kommunens bemærkninger og vurdering

Husdyrgødning svarende til ca. 129 DE afsættes hvert år til Bånlev Biogas. Da det er en beregningsteknisk forudsætning for miljøvurderingen at denne gødning ikke udbringes på ejendommen udbringningsarealer er afsætningen fastholdt med vilkår.

Vilkår:

- 7.1.2.1 Husdyrgødning svarende til 129 DE eller 3.300 tons skal hvert år afsættes til biogasanlæg eller tredjemand. Afsætningen skal på tilsynsmyndighedens forlangende dokumenteres i form af underskrevet kontrakt eller lign.

7.2 Påvirkninger af terrestrisk natur, søer og vandløb

7.2.1 Miljøteknisk redegørelse

Sydøst for mark nr. 2-0 H ligger et engareal, som er omfattet af naturbeskyttelseslovens § 3. Engen danner på en strækning på ca. 30 m grænse til marken. Engen og marken adskilles af et levende hegn.

Mark nr. 2-0H grænser mod øst på til Skørring Å, som er et B-målsat vandløb beskyttet i henhold til Naturbeskyttelsesloven § 3 på en del af strækningen.

Der ligger ingen søer hverken på eller i nærheden af ejendommens udbringningsarealer.

7.2.2 Kommunens bemærkninger og vurdering

Engen sydøst for mark 2-0 H er besøgt den 29. juni 2009. Der er tale om en kreaturgræsset næringsrig natureng med en række karakteristiske engplanter.

Engen er B-målsat i Aarhus Amts naturkvalitetsplan. En B-målsætning indebærer, at der kun i særlige tilfælde gives tilladelse til mindre indgreb efter en konkret vurdering af indgrebets betydning for naturen.

Engen vurderes ikke at kunne påvirkes væsentligt af udbringning af husdyrgødning på mark 2-0 H dels begrundet i, at arealet ikke ligger i fremherskende vindretning, at arealet adskilles af et levende hegn samt at udbringningsarealet ikke har hældning mod engen.

Udbringningsarealet, som grænser op til Skørring Å, er ikke erosionstruet eller stærkt skrånende. Der vurderes ikke at være risiko for, at der kan ske overfladeafstrømning af fosfor og kvælstof fra arealerne.

Det vurderes, at udbringning af husdyrgødning på arealerne ikke vil påvirke miljøtilstanden i Skørring Å.

7.3 Kvælstof og fosfor til fjord & hav

7.3.1 Miljøteknisk redegørelse

Hovedparten af udbringningsarealerne ligger i oplandet til Randers Fjord. Mark nr. 2-0H ligger delvist indenfor oplandet til Aarhus Bugt / Kalø Vig.

7.3.2 Kommunens bemærkninger og vurdering

Kvælstofudvaskningen er beregnet ved hjælp af ansøgningssystemets FarmN-beregning. Aarhus Kommune vurderer, at der ved beregningen af kvælstofudvaskningen skal tages højde for ændringen i jordens organiske kvælstofpulje som følge af det konkrete projekt. Grundlaget er at sikre, at der ikke sker en opbygning af jordens organiske kvælstofpulje, som vil kunne bidrage til en væsentlig merudvaskning på lang sigt, eller ved ændret markdrift.

Ved ansøgt drift er ændringen af jordens organiske kvælstofpulje 6 kg N/ha. Den beregnede kvælstofudvaskning er jf. ansøgningsystemets FarmN-beregning 43,3 kg N/ha. Samlet resulterer beregningen i en potentiel kvælstofudvaskning fra rodzonen på 49,3 kg N/ha. Vurderingen er baseret på en worst case beregning, hvor et S2-sædske er valgt for alle arealer trods det faktum, at al halmen fjernes fra markerne 1-0H, 14-0H, 10H-1 og 15-0H i overensstemmelse med vilkår 7.5.2.1.

Under transporten fra rodzonen til recipienten sker der en reduktion af kvælstoffet. Reduktionspotentialet er områdespecifikt og afhænger af området geologiske forhold.

Fosforbalancen er beregnet i ansøgningsystemet. I ansøgt drift tilføres arealerne 27 kg P/ha/år. Hvert år fraføres 26,6 kg P/ha/år med afgrøderne. Den ansøgte drift resulterer i et mindre fosforoverskud svarende til 0,4 kg P/ha/år.

Projektet overholder Husdyrbrugslovens generelle regler. Under forudsætning af, at det samlede dyretryk i et opland ikke stiger, vil der gennem godkendelser efter Husdyrbrugsloven ske en gradvis reduktion af det samlede tab af kvælstof og fosfor.

Vurdering af risiko for påvirkning af Aarhus Bugt / Kalø Vig

Kalø Vig udgør en del af Aarhus Bugt. Aarhus Kommune har fået udarbejdet en opgørelse over husdyrproduktionens udvikling i oplandet til Aarhus Bugt i perioden 2001 – 2009. Opgørelsen viser, at der er en svagt faldende tendens i perioden (ConTerra, 2010). Tætheden af husdyr inden for oplandet til Aarhus Bugt er deraf svagt faldende i den undersøgte periode.

Ligeledes har Miljøstyrelsen den 1. marts 2011 offentliggjort en oversigt over udvikling i husdyrtrykket. Miljøstyrelsens analyse viser ligeledes et fald i antallet af husdyr inden for oplandet i perioden 2007 - 2010.

Mark nr. 2-0H ligger delvist indenfor oplandet til Aarhus Bugt / Kalø Vig. Af ejendommens samlede udbringningsareal ligger ca. 5,7 ha inden for dette opland.

Staten har ikke udlagt nitratklasser i oplandet til Aarhus Bugt. Pågældende areal ligger inden for et område, hvor kvælstofreduktionspotentialet jf. statens kortmateriale ligger i intervallet mellem 50-75 %. Aktuelt for arealet er reduktionspotentialet opgivet til 61 %, hvilket betyder, at 61 % af kvælstofoverskuddet fjernes ved naturlige processer under transporten fra marken til recipienten.

Den potentielle kvælstofudvaskning fra rodzonen er beregnet i FarmN, som er en integreret del af det elektroniske ansøgningsystemets. Samlet viser beregningen en potentiel kvælstofudvaskning fra rodzonen på i alt 49,3 kg N/ha, som under transporten reduceres med 61 %. Projektets kvælstofbidrag er beregnet til at udgøre ca. 109 kg N. Til sammenligning er den samlede årlige kvælstoftilførsel fra hovedoplandet til Aarhus Bugt 934,8 tons (Forslag til Vandplan, Hovedopland 1.7, Aarhus Bugt, Miljøministeriet, oktober 2010). Projektet anslås på baggrund heraf at udgøre ca. 0,1 % af bugtens samlede kvælstofbelastning.

Den ansøgte drift resulterer i et minimalt fosforoverskud svarende til 0,4 kg P/ha/år.

På baggrund af en konkret vurdering af projektet, er det Aarhus Kommunes opfattelse, at projektet ikke vil påvirke Aarhus Bugt - hverken i sig selv eller i kumulation med andre projekter.

Vurdering af risiko for påvirkning af Randers Fjord

Randers Fjord er en del af et større Natura 2000-område: EF-habitatområde nr. 14, EF-fuglebeskyttelsesområde nr.15 og Ramsarområde: Ålborg Bugt, Randers Fjord og Mariager Fjord.

I henhold til Habitatbekendtgørelsen må der ikke gives tilladelse til projekter, der vil skade internationale naturbeskyttelsesområders integritet. Der skal i den forbindelse foretages en risikovurdering, eventuelt efterfulgt af en konsekvensvurdering jf. Habitatbekendtgørelsens § 7, stk. 2: ” Hvis myndigheden vurderer, at projektet kan påvirke et Natura 2000-område væsentligt, skal der foretages en nærmere konsekvensvurdering af projektets virkninger på Natura 2000-området under hensyn til bevaringsmålsætningen for det pågældende område. Viser vurderingen, at projektet vil skade det internationale naturbeskyttelsesområde, kan der ikke meddeles tilladelse, dispensation eller godkendelse til det ansøgte.”.

Overholdelse af Husdyrbrugslovens generelle krav, som er tilfældet i denne sag, fritager ikke for en konkret vurdering på projektniveau efter habitatreglerne.

Der foretages en nærmere konsekvensvurdering da:

- Der foreligger sandsynlighed og risiko for, at projektet vil påvirke habitatområdet væsentligt,
- Det på baggrund af objektive kriterier ikke kan udelukkes, at projektet i sig selv eller i kumulation med andre planer eller projekter kan påvirke, habitatområdet væsentligt

Vurderingen gælder både for kvælstof og fosfor.

Udpegningsgrundlaget omfatter bl.a. sandbanker med lavvandet vedvarende dække af havvand, flodmundinger, mudder- og sandflader blottet ved ebbe, kystlaguner og strandsøer, større lavvandede bugter og vige.

Miljøtilstanden i området er kraftig påvirket af forhøjede tilførsler af næringsstoffer fra Gudenåens opland. Ålegræsset, som er et markant element i naturtypen, er næsten helt forsvundet, og artsrigdommen af bundfauna i området er lav. De biologiske forhold er præget af eutrofiering og periodevise iltsvind med forringede forhold for vegetation, bunddyr og fisk.

Af ejendommens samlede udbringningsareal ligger ca. 46 ha inden for Randers Fjords opland. Arealerne er fordelt på to deloplande til Randers Fjord; dels oplandet til Randers Fjord, fra Randers til Mellerup og dels oplandet til Grund Fjord.

Miljøstyrelsen har den 1. marts 2011 offentliggjort en oversigt over udvikling i husdyrtrykket. Miljøstyrelsens analyse viser at der er sket et fald i antallet af husdyr inden for begge oplande i perioden 2007 – 2010, hvilket betyder at etableringer og udvidelser af husdyrbrug i oplandet modsvares af nedlæggelser af andre husdyrbrug.

Da Randers Fjord er en del af et større Natura 2000 område er Aarhus Kommune forpligtet til at inddrage nyeste viden ved vurdering af projekters eventuelle risiko for at påvirke vandområdet. Aarhus Kommune har derfor anvendt et reduktionspotentialekort, som er mere finmasket og viser større variation end det statslige kort. Kortet er udarbejdet af Niras for Aarhus Kommune i 2008. Kortet vurderes at være nyeste viden på området. Af hensyn til forsigtighedsprincippet anvendes nyeste viden, når der er tale om en potentiel udvaskning til Natura 2000-områder i overensstemmelse med habitatbekendtgørelsens hensigt.

Udbringingsarealet ligger uden for de af staten udlagte nitratklasser. Arealerne ligger i et område, hvor reduktionspotentialiet ligger inden for intervallet 56-80 %. De arealspecifikke reduktionsprocenter fremgår af nedenstående tabel.

Mark	Hektar	Kommune	N red pot. i %	Kg N	Opland
1-0H	3,73	Aarhus	66	62,52	Randers Fjord
2-0H	18,73	Aarhus	66	313,95	Randers Fjord
7-0H	1,40	Aarhus	66	23,47	Randers Fjord
11-0H	7,93	Aarhus	56	172,02	Randers Fjord
15-0H	3,28	Aarhus	60	64,68	Randers Fjord
14-0 H	0,75	Aarhus	80	7,40	Randers Fjord
10H-1	3,18	Aarhus	60	62,71	Randers Fjord
15-1H	0,82	Aarhus	66	13,74	Randers Fjord
10H-2	2,84	Aarhus	56	61,61	Randers Fjord
10 H	3,36	Aarhus	60	66,26	Randers Fjord
total	46,02			848,35	

Den potentielle kvælstofudvaskning fra rodzonen er beregnet i ansøgningssystemets FarmN, som er en integreret del af det elektroniske ansøgningssystemets. Samlet viser beregningen en potentiel kvælstofudvaskning fra rodzonen på i alt 49,3 kg N/ha, som under transporten reduceres med ved naturlige processer i størrelsesordenen svarende til reduktionspotentialerne anført i tabellen ovenfor. Projektets kvælstofbidrag er beregnet til at udgøre ca. 848 kg N. Til sammenligning er den samlede årlige kvælstoftilførsel fra hovedoplandet til Randers Fjord 3648,3 tons (Forslag til Vandplan, Hovedopland 1.5, Randers Fjord, Miljøministeriet, oktober 2010). Projektet anslås på baggrund heraf at udgøre ca. 0,2 ‰ af fjordens den samlede kvælstofbelastning. På baggrund heraf vurderes projektet, i henhold til Miljøstyrelsens vejledende notat af 24. juni 2010 om afskæringskriterier for udvaskning af nitrat til overfladevand ved vurdering af ansøgninger efter Husdyrbrugsloven, ikke i sig selv at have skadevirkning på Randers Fjord.

Den ansøgte drift resulterer i et minimalt fosforoverskud svarende til 0,4 kg P/ha/år.

På baggrund af en konkret vurdering vurderes projektet hverken i sig selv eller i kumulation med andre projekter i oplandet at medføre en skadevirkning på Randers Fjord. Vurderingen er foretaget i overensstemmelse med Miljøstyrelsens vejledning på området.

7.4 Påvirkning af arter med særligt strenge beskyttelseskrav

Arter med særligt strenge beskyttelseskrav kaldes i daglig tale Bilag IV-arter.

7.4.1 Miljøteknisk redegørelse

På EF-habitatdirektivets bilag IV er der opført en række plante- og dyrearter, der er strengt beskyttede i hele EU. Arterne kaldes i daglig tale for "bilag IV-arter". Den strenge beskyttelse omfatter arterne og deres levesteder, både inden for og uden for Natura 2000-områderne. Det betyder, at der skal tages særligt hensyn, hvis der planlægges projekter, som kan påvirke arterne eller deres levesteder

7.4.2 Kommunens bemærkninger og vurdering

Udbringingsarealerne indeholder ikke vandhuller og vurderes i øvrigt ikke egnede som opholds-/levested for bilag IV-arter.

7.5 Kvælstof til grundvand

7.5.1 Miljøteknisk redegørelse

Ejendommens udbringningsarealer ligger inden for dels Indsatsområde Skødstrup og dels Indsatsområde Hornslet

Inden for begge indsatsområder er den detaljerede kortlægning af grundvandsressourcen og dens naturlige beskyttelse i området igangsat. Kortlægningen skal udgøre det faglige grundlag for udarbejdelse af en indsatsplan, som skal sikre drikkevandsinteresserne i området.

I området omkring det ansøgte projekt har vandværkerne Mejlbjerg, Krajbjerg og Hårup kildeplads.

7.5.2 Kommunens bemærkninger og vurdering

Projektet er vurderet konkret i forhold til grundvandsressorens sårbarhed og betydning som drikkevandsressource - herunder nuværende indvindinger, målsætningerne for grundvandets kvalitet. Der er i øvrigt taget hensyn til belastningen fra områdets øvrige landbrugsarealer.

Natur og Miljø vurderer på baggrund af den tilgængelige viden, at markerne 1-0H, 14-0H, 10H-1 og 15-0H udgør dele af det grundvandsdannende opland til grundvandsforekomsten. Derfor vil nitratudvaskningen fra disse marker udgøre en væsentlig risiko overfor grundvandets kvalitet. Ifølge Naturstyrelsens udpegning udgør udvaskningen fra dele af mark 2-0H også en risiko overfor grundvandets kvalitet. Ved detailstudier finder Aarhus Kommune dog, at nitratudvaskningen fra Mark 2-0H ikke udgør en risiko overfor grundvandets kvalitet.

Projektet er vurderet i forhold til de enkelte markers placering og disses sårbarhed overfor nitrat. Sammenholdt med nitratbelastningen fra områdets øvrige arealer vurderes der at være en væsentlig risiko for, at områdets miljømål for grundvand på 50 mg nitrat pr. liter ikke kan sikres, såfremt nitratudvaskningen fra markerne 1-0H, 14-0H, 10H-1 og 15-0H overstiger miljømålet væsentligt.

Det ansøgte sædskifte er et S2-sædskifte. Scenarieregninger af udvaskningen fra markerne 1-0H, 14-0H, 10-1H og 15-0H viser, at såfremt al halmen høstes ligger udvaskningsniveauerne mellem 45 og 53 mg nitrat/l, hvilket ikke kan anses som væsentligt over miljømålet på 50 mg nitrat/l. Scenarieregningen er baseret på et femårigt sædskifte, som afsluttes med en lovpligtig efterafgrøde og vårbyg.

Det anvendte virkemiddel, som sikrer grundvandets beskyttelse er i dette tilfælde at al halmen høstes. Da anvendelsen af det valgte virkemiddel har afgørende betydning for nitratudvaskningen, er driften af markerne 1-0H, 14-0H, 10H-1 og 15-0H fastholdt med nedenstående vilkår.

Vilkår:

- 7.5.2.1 Al halmen fra markerne 1-0H, 14-0H, 10H-1 og 15-0H skal høstes. Markdriften skal på tilsynsmyndighedens forlangende dokumenteres ved gødningsregnskab eller lign.

8 Bedste tilgængelige teknik (BAT)

Et husdyrbrug bør til stadighed søge at begrænse forureningen ved at indføre og gøre brug af den bedste tilgængelige teknik til at nedbringe eventuelle gener fra stalde og husdyrgødningsopbevaringsanlæg mm.

Teknologier til begrænsning af ammoniakfordampning og lugtpåvirkning m.v. samt til bedre udnyttelse af næringsstofferne i husdyrgødningen er i stadig udvikling.

Redegørelsen omfatter:

Management

1. Beskrivelse af hvilke ledelses- og kontrolrutiner der anvendes for at styre husdyrbrugets miljøforhold herunder de anvendte teknologier

Anvendelse af bedste tilgængelige teknik inden for områderne:

2. Foder
3. Staldindretning
4. Forbrug af vand og energi
5. Opbevaring/behandling

8.1 Ansøgers BAT-redegørelse

Anvendelsen af BAT på anlægget

For anlægget (husdyrhold, stald og lager) defineres kravet om BAT som en maksimal emissionsgrænse afhængig af udvidelses størrelse og afhængig af, om udvidelsen sker i nyt eller eksisterende byggeri. Emissionsgrænserne er fastlagt i BAT-standardvilkår udarbejdet af Miljøstyrelsen og omfatter bl.a. grænseværdier for udledningen af ammoniak og fosfor.

Ammoniak

Emissionsgrænseværdien beregnet i henhold til Miljøstyrelsens vejledning udgør: 2.691 kg NH₃-N pr år. Grænsen betyder, at der maksimalt må være en årlig ammoniakfordampning fra anlægget på 2.691 kg N, med mindre det kan godtgøres, at investering i teknologier til nedbring af ammoniakfordampningen ikke er proportionale.

Den samlede ammoniakfordampning fra stald og lager for det ansøgte projekt ligger på 2.674 kg NH₃-N pr. år. Dermed er kravet om BAT opfyldt. Kravet nås ved følgende tiltag:

- Ny stald indrettes med delvis spaltegulv (50 – 75 % fast gulv)
- Der etableres gyllekøling i den nye stald. Der forventes en effekt på 30 % ammoniakreduktion fra staldafsnittet.
- Ny gyllebeholder på 3.000 m³ overdækkes med teltdug
- Proteinindholdet til poltene reduceres til 146 gram råprotein pr. foderenhed.

Fosfor

Det er kun relevant at stille krav om BAT vedr. fosfor, hvis fosforoverskuddet i marken er meget stort. I det konkrete projekt vil der blive udbragt fra 1,2 DE/ha bl.a. for at nå kravet om reduktion af kvælstofudvaskningen til grundvand. Ved 1,2 DE/ha beregner it-ansøgningsystemet et overskud på 0,4 kg P/ha, hvilket betragtes som fosforbalance.

Management

Den daglige drift af ejendommen sker efter princippet om et godt landmandskab, og ansvarlig driftsledelse, således at anlægget giver mindst mulig miljøbelastning og færrest gener for omgivelserne.

De ansatte introduceres grundigt til nye arbejdsopgaver. Alle ansatte indgår i teams, hvor sammensætningen af erfarne og nyansatte skal sikre oplæringen. De ansatte vil blive grundigt orienteret om evt. vilkår i miljøgodkendelsen, der vedrører deres arbejdsopgaver.

Markdriften søges tilrettelagt således, at udvaskningen af næringsstoffer minimeres og overfladisk afstrømning undgås. Der er tilknyttet en række fagkonsulenter, der med faste intervaller gennemgår bedriften. Der er fast dyrlægeaftale.

Fodersammensætningen og foderstrategi evalueres og tilpasses løbende nyeste viden.

Opbevaring og håndtering af kemikalier sker på forsvarlig vis.

Der tages videst muligt hensyn til naboer ved udspredning af gylle.

I forhold til egenkontrol føres der logbog på gyllebeholderne, for at sikre at flydelaget lever op til gældende lovgivning. Gødningsbeholderne følger reglerne for kontrol min. hvert 10 år. En gang årligt udarbejdes "Gødnings- og husdyrindberetning" samt "Mark og gødningsplaner". Begge dele anvendes til dokumentation af husdyrholdets størrelse og forbrug af gødning.

Bedriftens beredskabsplan ajourføres løbende.

Fodereffektiviteten i forhold til næringsstofoptag overvåges, og der føres lovpligtig sprøjtejournal.

Forbrug af vand og energi

Energibesparende foranstaltninger

Ejer er opmærksom på, at virksomhedens energikrævende installationer og materiel holdes opdateret ved jævnlig opmærksomhed og relevante eftersyn, så der er fokus på forbruget.

Lys

Der bruges energisparepærer og lysstofrør, hvor det er muligt og alle lamper rengøres jævnligt. Lyset slukkes, når staldene forlades. Lysarmatur vil blive rengjort jævnligt.

Udendørs belysning er censorstyrede

Ventilation

I alle staldafsnit renholdes og vedligeholdes ventilationsanlæggene løbende. Efter hvert hold grise vaskes ventilatoren i staldafsnittene sammen med det øvrige staldinventar. Herved fjernes snavs mv. der kan yde modstand og forøge strømforbruget. Al ventilation er frekvens og temperaturstyret, dette sikre at ventilationen kører optimalt, både med hensyn til temperaturen i staldene og minimere samtidig el-forbruget. Temperatur- og luftfugtighedsfølere vil blive kontrolleret dagligt.

Der er to gange årlige eftersyn af ventilationsanlægget, som sikrer, at det kører optimalt.

Loftet i ny stald vil blive isoleret, hvilket reducerer behovet for ventilation i sommerhalvåret.

Der er p.t. ikke planer om at udskifte ventilationsanlægget i de eksisterende stalde. Vil der blive behov for det, vil der blive valgt et strømbesparende system, såfremt det er foreneligt med ventilationsbehovet i stalde.

Korntørring

Korntørring foretages mellem kl. 09.00 og 19.00, hvor der forbruges mindst energi, grundet lavere luftfugtighed.

Tørresilo er indrettet med fuldt perforeret gulv samt omrører snegle, der bevirker en hurtig og effektiv nedtørring af kornet.

Brændstof

Køretøjer vedligeholdes og tomgangskørsel undgås. Udbringningsarealerne ligger tæt på ejendommen, og kørslen bliver derfor minimal.

Varme

Der etableres gyllekøling i den ny poltestald hvilket medfører en produktion af varme. Denne varme udnyttes til opvarmning af bygninger, der har behov for varme. Dermed reduceres energiforbruget til opvarmning betragteligt i staldene som helhed.

Varmeoptagere i varmepumper rengøres jævnligt for støv.

Eksisterende bygninger, der opvarmes er isolerede, det samme vil den nye poltestald blive.

Der er god isolering af transmissionsledninger til varmt vand. Der er fokus på at fremløbstemperaturen fra varmepumper ikke bliver for høj (ikke over 50 grader).

BREF

Ifølge referencedokument for bedste tilgængelige teknikker (BREF) der vedrører intensiv fjerkræ og svineproduktion, anvendes der således BAT (delvis lavenergibelysning, eftersyn og rengøring af ventilatorer, temperaturstyring der sikrer temperaturkontrol og minimumsventilation i perioder, hvor der ikke er behov for ret stor ventilation).

Vandbesparende foranstaltninger

Ved vask af stalde anvendes iblødsætningsanlæg, hvorefter staldene vaskes med højtryksrensere med koldt vand. Både iblødsætning og vask med højtryksrensere er vandbesparende. Der anvendes ikke rengøringsmidler.

Staldene kontrolleres dagligt, og der udføres små reparationer med det samme ellers tilkaldes service, hvis der er behov for det. Staldafsnittene rengøres efter hvert hold grise.

BREF

Ifølge referencedokument for bedste tilgængelige teknikker (BREF) der vedrører intensiv fjerkræ- og svineproduktion, anvendes der således BAT (brug af højtryksrensere).

Opbevaring af husdyrgødning

Med hensyn til bedst tilgængelig teknologi vedr. opbevaring af husdyrgødning, vurderes dette allerede implementeret i kraft af dansk særlovgivning.

Bedriften lever således op til husdyrgødningsbekendtgørelsens krav ved:

- Stabile beholdere, der kan modstå mekaniske og kemiske påvirkninger.
- Lagerne tømmes hvert år og inspiceres visuelt
- Beholdernes bund og vægge er tætte
- Der er ingen spjæld, alt gylle overpumpes via dykket indløb
- Gyllen omrøres kun umiddelbart inden udbringning
- Den nye gyllebeholder vil blive overdækket med telt
- Beholderne kontrolleres ved 10-års beholderkontrollen.

Udbringning af husdyrgødning

Husdyrgødning håndteres og udspredes efter Husdyrgødningsbekendtgørelsen, Bekendtgørelse om jordbrugets anvendelse af gødning og Bekendtgørelse om plantedække, hvor en række af tiltagene fra BREF-dokumentet er indarbejdet. Det betyder fx at udbringning af husdyrgødningen afpasses afgrødernes behov.

8.2 Kommunens vurdering af anvendelse af BAT

Vurderingen af hvorvidt husdyrbruget har truffet de nødvendige foranstaltninger til at forebygge og begrænse forureningen ved anvendelse af BAT er foretaget i overensstemmelse med Miljøstyrelsens vejledende emissionsgrænseværdier opnåelige ved anvendelse af den bedste tilgængelige teknik (BAT) offentliggjort i 2010.

Det er Miljøstyrelsens klare opfattelse, at kommunalbestyrelsen har sikret sig, at husdyrbruget har truffet de nødvendige foranstaltninger til at forebygge og begrænse forureningen ved anvendelse af BAT ved ansøg-

ninger, der vedrører husdyrbrug med konventionel slagtesvinebrug, såfremt kommunalbestyrelsen foretager sig følgende:

- Anvender de vejledende emissionsgrænseværdier for ammoniak og fosfor og i vurderingen i godkendelsen begrundes, hvorfor de af ansøger valgte teknikker og teknologier lever op til, hvad der er opnåeligt ved anvendelse af BAT
- Fastsætter vilkår til de teknikker og teknologier, som ansøger har valgt
- Anvender de vejledende retningslinjer om nitrat og ammoniak i forbindelse med udbringning godkendelsen, samt begrundes, hvorfor det vurderes, at den generelle regulering er BAT for så vidt angår disse parametre
- Vurderer og fastsætter vilkår om vand, energi og management.

8.2.1 Vurdering af ammoniakemissionen fra anlægget

Kommunens BAT-niveau for så vidt angår ammoniak er fastsat i overensstemmelse med Miljøstyrelsens vejledende emissionsgrænseværdier opnåelige ved anvendelse af den bedste tilgængelige teknik (BAT).

Kommunens BAT-niveau for så vidt angår ammoniak er:

7290 smågrise (7,2-30 kg) eksisterende stald:	518 kg NH ₃ /år
8910 smågrise (7,2-16 kg) eksisterende stald:	221 kg NH ₃ /år
2500 polte (30-90 kg) i ny stald:	575 kg NH ₃ /år
2900 polte (30-90 kg) i eksisterende stald med 35-49 % fast gulv:	805 kg NH ₃ /år
1800 polte (30-90 kg) i eksisterende stald med fuldspaltegulv:	571 kg NH ₃ /år

Samlet BAT emissionsniveau vedr. ammoniak: 2.690 kg NH₃/år

Ansøger har med ansøgningens version 6 indsendt den 23. november 2010 vist, at kommunens BAT-niveau overholdes. Den samlede emission fra anlægget er 2.674 kg NH₃/år.

Kommunens BAT-niveau er opfyldt ved at opføre den nye stald med delvis spaltegulv med 50 – 75 % fast gulv samt at reducere indholdet af råprotein i poltefoderet til 146 gram råprotein pr. foderenhed. Begge virkemidler er fastholdt ved vilkår.

Vilkår:

- 8.2.1.1 Den nye staldbygning skal opføres med delvis spaltegulv med 50 – 75 % fast gulv med køling af kanalbund.

8.2.2 Vurdering af gødningens indhold af fosfor

Fosforoverskuddet er i langt overvejende grad bestemt af den tilførte mængde fosfor via husdyrgødningen og frafrørslen fra afgrøderne. På visse typer husdyrbrug med betydeligt fosforoverskud i ansøgt drift er det dog relevant at se på visse teknologiske løsninger i forbindelse med vurderingen af BAT.

Da fosforoverskuddet ikke overstiger fosforbalance væsentligt stilles der ikke yderligere vilkår til nedbringelse af gødningens indhold af fosfor. I relation til kravet om forebyggelse og begrænsning af forurening ved anvendelse af den bedste tilgængelige teknik vurderes det ikke at være nogen miljømæssig gevinst ved at begrænse gødningens fosforindhold yderligere. Vurderingen er i overensstemmelse med Miljøstyrelsens vejledning på området.

8.2.3 Øvrige parametre

Der er ikke fastsat BAT-niveau for nitratudvaskning og ammoniakemission i forbindelse med udbringning af husdyrgødning samt andre indvirkninger på miljøet (gener fra husdyrbruget), herunder lugt og støj. Fravalget sker i overensstemmelse med Miljøstyrelsens vejledning på området med følgende argumentation:

Ammoniakfordampning ved udbringning af husdyrgødning

De teknikker, der i marken kan reducere ammoniakfordampningen ved udbringning, er rettet mod at begrænse det tidsrum, i hvilket den mineralske del af kvælstofindholdet i gyllen er i kontakt med luften, eller sikrer, at den mineralske del forbliver på opløst form.

En stor del af de virkemidler, der kan reducere ammoniaktabet i forbindelse med udbringning af husdyrgødning er allerede implementeret via Husdyrgødningsbekendtgørelsen, der fastsætter generelle regler for, hvornår og hvordan husdyrgødning må udbringes.

Virkemidlerne til nedbringelse af ammoniaktabet ved udbringning af husdyrgødning vurderes at være implementeret ved overholdelse af gældende lov. Der vurderes derfor ikke at være grundlag for at fastlægge vilkår begrundet i BAT i relation til udbringning af husdyrgødning.

Nitrat

De teknikker, der kan reducere nitratudvaskningen i forbindelse med udbringning af husdyrgødning, er rettet mod at øge planternes udnyttelse af det tilførte kvælstof.

En stor del af de virkemidler, der kan reducere den del af nitratudvaskningen, som stammer fra husdyrgødningen er allerede implementeret via Husdyrgødningsbekendtgørelsen. Blandt andet er der fastsat harmonisk krav samt regler for, hvornår og hvordan husdyrgødning må udbringes. Endvidere er der i medfør af lov om jordbrugets anvendelse af gødning og om plantedække (gødsningsloven) fastsat bindende normer for den totale kvælstofanvendelse i markdriften samt krav til kvælstofudnyttelsen ved anvendelse af husdyrgødning.

Det niveau, som er opnåeligt ved anvendelse af BAT i relation til udvaskning af nitrat ved anvendelse af husdyrgødning i marken vurderes allerede opnået via krav, som er fastsat i lovgivningen i relation til håndtering af husdyrgødning. Der vurderes derfor ikke at være grundlag for at fastlægge yderligere vilkår til anvendelse af BAT med henblik på at begrænse nitratudvaskningen.

Gener fra husdyrbruget

Øvrige gener fra husdyrbruget (lugt, støj, støv, lys og lignende) udgør hovedsageligt et problem i miljømæssig henseende, såfremt et husdyrbrugs anlæg ligger i nærheden af naboer, der kan blive påvirket.

I relation til BAT vurderes det, at der ikke bør fastsættes branchespecifikke grænseværdier for disse parametre, som dermed skulle gælde for alle husdyrbrug inden for samme branche.

Sådanne gener skal reguleres med udgangspunkt i de lokale forhold, der er gældende for det pågældende husdyrbrug, med hjemmel i Husdyrbrugslovens § 27, stk. 1, nr. 1 og Husdyrgodkendelsesbekendtgørelsens § 11, stk. 1, nr. 3 og 11 – og for så vidt angår lugt Husdyrgodkendelsesbekendtgørelsens bilag 3, punkt B (beskyttelsesniveauet for lugt).

8.2.3 Vurdering af Management

Aarhus Kommune vurderer, at BAT mht. management og egenkontrol er daglige tilsyn, samt løbende service og vedligeholdelse, journal over el-, vand-, og foderforbrug, samt gødningsregnskab.

Uddannelsesplaner for medarbejdere, beredskabsplan, foderplaner og affaldshåndtering vurderes ligeledes i forbindelse med kommunens vurdering af bedriftens efterlevelse af BAT mht. management og egenkontrol.

Kommunen vurderer, at husdyrbruget overholder lovens krav om BAT indenfor management. Kommunen har ved vurderingen primært lagt vægt på at:

- Der er daglig tilsyn med dyr og tekniske installationer.
- Der udarbejdes gødningsplaner og gødningsregnskab på bedriften.
- Rengøring i og omkring bygninger og siloer foretages jævnlige.
- Ejendommen drives i overensstemmelse med godt landmandskab.
- Der foreligger en beredskabsplan for ejendommen, hvis indhold medarbejderne er fortrolige med.
- At der er en plan for uddannelse af ejendommens personale.
- Af der hvert år laves en foderplan i samarbejde med en konsulent.

Vilkår:

- 8.2.3.1 Der skal mindst én gang om året udarbejdes en mark- og gødningsplan samt et gødningsregnskab. Mark- og gødningsplan og gødningsregnskabet skal gemmes i fem år.
- 8.2.3.2 Der skal mindst én gang om året udarbejdes en foderplan i samarbejde med en konsulent. Foderplaner skal opbevares i fem år.

8.2.4 Vurdering af vand- og energiforbrug

Aarhus Kommune vurderer, at BAT mht. vand- og energiforbrug er at arbejde på at optimere energieffektiviteten på anlægget. Det vil sige at sikre, at særligt energiforbrugende installationer – for eksempel ventilationsanlæg - løbende kontrolleres og vedligeholdes således, at de altid kører energimæssigt optimalt, samt at eventuel overskudvarme udnyttes andre steder på anlægget. Endvidere kan det betragtes som BAT at registrere vand- og energiforbruget løbende med henblik på at identificere defekter, samt vælge udstyr med fokus på vand- og energibesparende egenskaber.

Aarhus Kommune vurderer på baggrund af det oplyste at ejendommen lever op til kravet om anvendelse af BAT med hensyn til vand- og energiforbrug.

Der er tidligere i godkendelsen stillet vilkår om egenkontrol af vand- og energiforbruget.

8.2.5 Vurdering af opbevaring af husdyrgødning

Aarhus Kommune vurderer, at BAT for så vidt angår opbevaring og behandling af husdyrgødning er opbevaring af husdyrgødning i stabile, tætte beholdere, som er tilmeldt 10 års beholderkontrol. Det er ligeledes BAT at føre logbog over flydelaget, samt sørge for at der til stadighed er tætsluttende flydelag på gyllen.

Aarhus Kommune vurderer, at husdyrbruget lever op til lovens krav om BAT med hensyn til opbevaring og behandling af husdyrgødning. Ved vurderingen er der lagt særlig vægt på følgende:

- Gyllen opbevares i en stabil beholder, der kan modstå mekaniske, termiske, samt kemiske påvirkninger.
- Beholderen tømmes regelmæssigt af hensyn til eftersyn og vedligeholdelse cirka én gang om året.
- Gyllen omrøres kun forud for udkørsel af gylle.
- Der føres logbog over flydelaget. Gyllen er konstant overdækket med et tæt og stabilt flydelag.
- Tankene er tilmeldt de lovpligtige regelmæssige eftersyn, hvilket betyder at tanken hvert 10 år bliver kontrolleret for om der skulle være tegn på begyndende utætheder.

8.2.6 Vurdering af udbringning

Aarhus Kommune vurderer, at BAT for så vidt angår udbringning af husdyrgødning er overholdelse af gældende lovgivning på området herunder Husdyrgødningsbekendtgørelsen og Husdyrgodkendelsesbekendtgørelsen.

Aarhus Kommune vurderer, at husdyrbruget lever op til lovens krav om BAT for så vidt angår udbringning af husdyrgødning. Ved vurderingen er der lagt særligt vægt på at gældende lovgivning på området vurderes overholdt.

8.2.7 Samlet vurdering

Aarhus Kommune vurderer på baggrund af det oplyste, at husdyrbruget samlet set ved overholdelse af de til enhver tid gældende generelle miljøregler for den pågældende type husdyrbrug og af de supplerende vilkår for miljøgodkendelsen vil anvende den bedste tilgængelige teknik, set i forhold til, hvad der er praktisk og økonomisk muligt i branchen og i forhold til den miljøgevinst, der kan dokumenteres opnået ved brug af den pågældende teknik.

Kommunen vurderer, at husdyrbruget har truffet de nødvendige foranstaltninger til at forebygge og begrænse forureningen fra husdyrbrugets anlæg og arealer. Endvidere vurderer kommunen, at husdyrbruget efter udvidelsen kan drives uden væsentlige indvirkninger på miljøet, såfremt vilkårene i denne godkendelse overholdes.

9 Alternative løsninger og 0-alternativet

Jævnfør § 5, stk. 2 i Bekendtgørelse nr. 294 af 31. marts 2009 om tilladelse og godkendelse m.v. af husdyrbrug skal ansøgninger vedrørende udvidelser af husdyrbrug omfattet af husdyrbrugslovens § 11 ikke indeholde beskrivelse af væsentlige alternative muligheder, som bygherren har overvejet, ej heller 0-alternativ.

10 Husdyrbrugets ophør

Jævnfør § 5, stk. 2 i Bekendtgørelse nr. 294 af 31. marts 2009 om tilladelse og godkendelse m.v. af husdyrbrug skal ansøgninger vedrørende udvidelser af husdyrbrug omfattet af husdyrbrugslovens § 11 ikke indeholde oplysninger om hvilke foranstaltninger ansøgeren agter at træffe for at forebygge forurening i forbindelse med virksomhedens ophør.

11 Egenkontrol og dokumentation

I dette kapitel beskrives og vurderes hvordan ansøger agter at gennemføre egenkontrol og management.

11.1.1 Miljøteknisk redegørelse

Der føres logbog til kontrol af flydelaget på gyllebeholderen.

Gødningsbeholderne følger reglerne for kontrol min. hvert 10 år.

Én gang årligt udarbejdes "Gødnings- og husdyrindberetning" samt "Mark- og gødningsplan", begge dele anvendes til dokumentation af husdyrholdets størrelse og forbrug af gødning.

Der føres sprøjtejournal.

11.1.2 Kommunens bemærkninger og vurdering

Der er stillet vilkår til bedriftens egenkontrol i de foregående afsnit. Det er oplyst at bedriften fører egenkontrol indenfor områderne vand, energi og foder.

Derudover laves der hvert år mark- og gødningsplan, gødningsregnskab og foderplan, hvilke skal gemmes som dokumentation for ejendommens drift i fem år.

Driftsforstyrrelser og/eller uheld kan primært ske i forbindelse med håndtering af husdyrgødning, sprøjtemidler, olie m.m., samt ved brud på emballage eller beholdere, som anvendes til opbevaring af disse stoffer.

Større uheld som f.eks. brud på gyllebeholder søges imødegået ved sikring gennem indretning og drift og overholdelse af gældende regler for kontrol af beholdere.

En beredskabsplan, som er kendt af husdyrbrugets medarbejdere, vil kunne medvirke til at begrænse forurening og øvrige gener i forbindelse med et eventuelt uheld.

Bilag 1 – Beredskabsplan

Beredskabsplan
for
Lindåhøje 7



Bilag 1 - beredskabsplan

Indholdsfortegnelse

	Side
TELEFONNUMRE	3
BRAND- OG EVAKUERING	4
OVERLØB AF GYLLE	5
KEMIKALIE- OG OLIESPILD	6
STOPHANER /HOVEDAFBRYDERE	7
STRØMSVIGT	8
TRANSPORT AF BEKÆMPELSESMIDLER.	9
Bilag A Kort over ejendommen	10
Bilag B Kort over afløb og udløbspunkter fra dræn til vandløb .	11

Bilag 1 - beredskabsplan

Forord

Denne beredskabsplan er udarbejdet som en del af ejendommens miljøgodkendelse med det Formål, at stoppe og begrænse evt. uheld med konsekvenser for det omgivne miljø.

Planens indhold skal være kendt af gårdens ansatte m.m. og udleveres til indsatsleder/miljømyndighed i forbindelse med uheld, forureninger, brand, ol.

Beredskabsplanen revideres/kontrolleres mindst 1 gang om året og skal være let tilgængelig og synlig.

Bagerst er der et oversigtskort over ejendommen mm. med angivelse af:

- Dieseltanke og olietanke (overjordiske og nedgravede)
- Drænbrønde / regnvandsbrønd / afløb
- Udløbspunkter til vandløb / jord fra dræn
- Slukningsmateriel
- Afbrydere til diverse pumper, anlæg, strømafbryder m.v.
- Flugtveje for dyr/ frigørelse mm.

Husk

Ved store uheld ring altid 1-1-2, ved mindre uheld ring altid til miljømyndighederne. Er man i tvivl ring 1-1-2.

Efter brand mm. tag kontakt med miljømyndighederne med hensyn til genopbygning af stald mm.

TELEFONNUMRE

Nærmeste telefon på ejendommen står i stuehuset og har nr. 86 99 86 66.

Miljømyndighed	kontaktes på telefon	89 40 27 55	<u>dag</u> eller nat
Falck	kontaktes på telefon	70 10 20 30	<u>dag</u> eller <u>nat</u>
Brandvæsen	kontaktes på telefon	112	dag eller nat
Lægevagt	kontaktes på telefon	86 99 16 55	<u>dag</u> eller <u>nat</u>
Landbocenteret	kontaktes på telefon	87 28 22 00	<u>dag</u> eller nat
Dyrlæge	kontaktes på telefon	61 62 26 00	dag eller nat
Foderstofforretning	kontaktes på telefon	33 68 60 30	dag eller nat
Elektriker	kontaktes på telefon	20 22 97 15	dag eller nat
Smeden / VVS	kontaktes på telefon	40 88 66 32	dag eller nat
Ventilationsfirma	kontaktes på telefon	72 17 55 55	dag eller nat

Medarbejder

Hunor	kontaktes på telefon	61 54 14 84
Ionel	kontaktes på telefon	23 70 55 41
Lazlo	kontaktes på telefon	50 13 45 55
Peter	kontaktes på telefon	50 95 04 44

BRAND- OG EVAKUERINGSINSTRUKS

Ved brand der ikke kan slukkes ved egen hjælp.

Tilkald brandvæsenet - **RING 112** - oplys:

- Navn, adressen og telefonnummer der ringes fra
- Hvad er der sket og at det er en gårdbrand
- Er der tilskadekomne - hvor mange –
- Er dyrene kommet ud – art og antal der evt. er fanget

Kontakt ejeren på tlf. **50 95 04 44**

Iværksæt rednings- og slukningsarbejde hvis det er muligt og forsvarligt, herunder fjernelse og evakuering af dyr, olie, trykflasker, gødning og kemikalier.

Placering af slukningsmateriel er angivet på oversigtskortet.

Hvis det ikke er muligt at slukke branden - forsøg at begrænse den ved lukning af døre og vinduer

Modtag brandvæsenet og udlever denne mappe sammen med kortmaterialet

oplys endvidere:

- Evt. tilskadekomne eller dyr der ikke er reddet i sikkerhed
- Hvor det brænder
- Brandens omfang
- Hvor der er adgangsveje

På ejendommen findes der følgende materiel, som evt. kan anvendes for at afhjælpe situationen:

- Pulverslukker
- Halmballer i laden

Placering ses på bilag A.

**OVERLØB AF GYLLE
INSTRUKS**

Find årsagen til gylleudslippet og søg det stoppet hurtigst muligt.

Kontakt ejeren, på **50 95 04 44**.

Ved større overløb af gylle eller ved brud på gylletanken - **RING 112**

oplys:

- Navn, adressen og telefonnummer der ringes fra
- Hvad der er sket og hvor meget der er løbet ud
- Om der er risiko for forurening af vandløb, eller drikkevandsboring

Ved mindre spild kontaktes kun miljømyndighederne

Kontakt miljømyndighederne ved tlf. 8940 2755.

Forsøg opdæmning for at undgå, at gylle løber til drænbrønd der er placeret langs staldene (se bilag B). Opdæmningen kan evt. foretages med jord, halmballer ol. afhængig af mængden af gylle. Er gyllen løbet til dræn skal der laves en opdæmning af vandløbet med en bigballe (se bilag B)

Modtag brandvæsenet/miljømyndighederne og udlever denne mappe med sammen med Kortmaterialet.

På ejendommen findes der følgende materiel, som evt. kan anvendes for at afhjælpe situationen:

- Halmballer i laden

**KEMIKALIE- OG OLIESPILD
INSTRUKS**

Ved større overløb af mælk, kemikalier og olie - RING 112 – oplys:

- Navn, adressen og telefonnummer der ringes fra
- Hvad der er sket, hvad og hvor meget der er løbet ud
- Om der er risiko for forurening af vandløb, drikkevand

Ved mindre spild kontaktes kun miljømyndighederne

Kontakt ejeren, **50 95 04 44**

Kontakt miljømyndighederne ved tlf. 89 40 27 55.

Forsøg opdæmning for at undgå, at det løber til drænbrønd placeret langs staldene (se vedlagte kort). Opdæmningen kan evt. foretages med jord, halmballer ol. afhængig af mængden og art. Er f.eks. olie løbet til dræn kan man lave en opdæmning af vandløbet med en bigballe (se vedlagte kort)

Modtag brandvæsenet/miljømyndighederne og udlever denne mappe med sammen med kortmaterialet

STOPHANER / HOVEDAFBRYDERE

Afbrydere til diverse pumper, anlæg, strømafbryder m.v. skal ligeledes noteres på kortet over ejendommen.

Vand

Hovedhane sidder ved i fyrrummet, byg 5.

For staldbygning 1, 3, 7 og 8 sidder stophane ved hovedhanen.

For staldbygning 9 sidder stophane indenfor døren til højre.

For staldbygning 10 sidder der en stophane ud for hver dør.

Elektricitet

Hovedafbryder sidder ved staldbygning 5, på væggen til venstre for døren fra forrummet.

El-tavle sidder ved staldbygning 5, på væggen til venstre for døren fra forrummet og i teknikrummet i bygning 10.

Nye 10, 35 og 60 ampere sikringer opbevares ved hovedafbryderen.

**STRØMSVIGT
INSTRUKS**

Vurder om dyr vil lide under træk fra nødopluk eller varme.

Tjek alle stalde og se, om nødoplukket er åben.

Begræns trækgener og varmeudvikling (overbrusning).

Kontroller at der ikke sker forurening som følge af manglende strøm til pumper ol.

Kontakt ejeren, på **50 95 04 44**.

TRANSPORT AF BEKÆMPELSESMIDLER

Sørg for sikker transport af kemikalier til ejendommen og mellem ejendom og marker.

Bekæmpelsesmidler skal under transport være sikret mod stød og uheld. En lukket tæt plastkasse (eks. en køleboks) er velegnet.

Medbringe en spand/sæk med fint savsmuld til opsugning af spildt middel samt en skovl og f.eks. plasticposer/plastspand til en hurtig indsats. Uanset koncentrationen kan et spild på mindre end ca. 2 liter med en hurtigt indsats fjernes fra jorden.

Medbring altid en mobiltelefon således at det er muligt at hurtigst at tilkalde hjælp ved held.

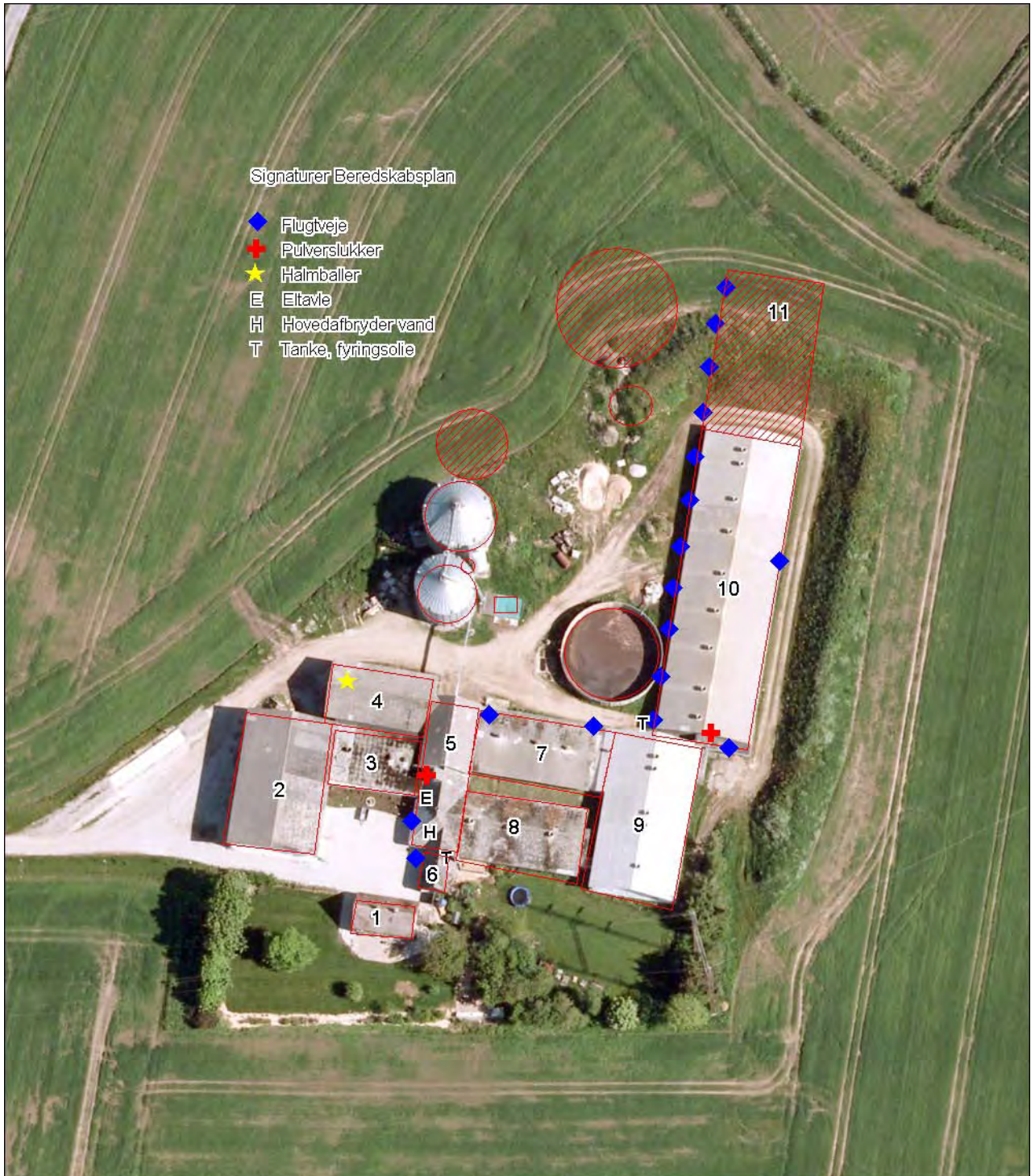
Hvor der arbejdes med bekæmpelsesmidler, skal der være førstehjælpeudstyr og øjenskyllmiddel til rådighed

Meget giftige og giftige bekæmpelsesmidler skal overalt opbevares forsvarligt under lås. Øvrige bekæmpelsesmidler skal opbevares forsvarligt. For alle midler gælder, at de opbevares utilgængeligt for børn og ikke sammen med eller i nærheden af levnedsmidler, foderstoffer m.v.

Derudover gælder følgende:

- Kemikalerummet skal være godt ventileret, tørt og frostfrit med god belysning.
- Der skal findes et sugende materiale f.eks. savsmuld til opsamling af spild.
- Døre skal være forsynet med en støbt kant, der kan tilbageholde eventuelt spild.
- Gulve skal være tætte og uden afløb.

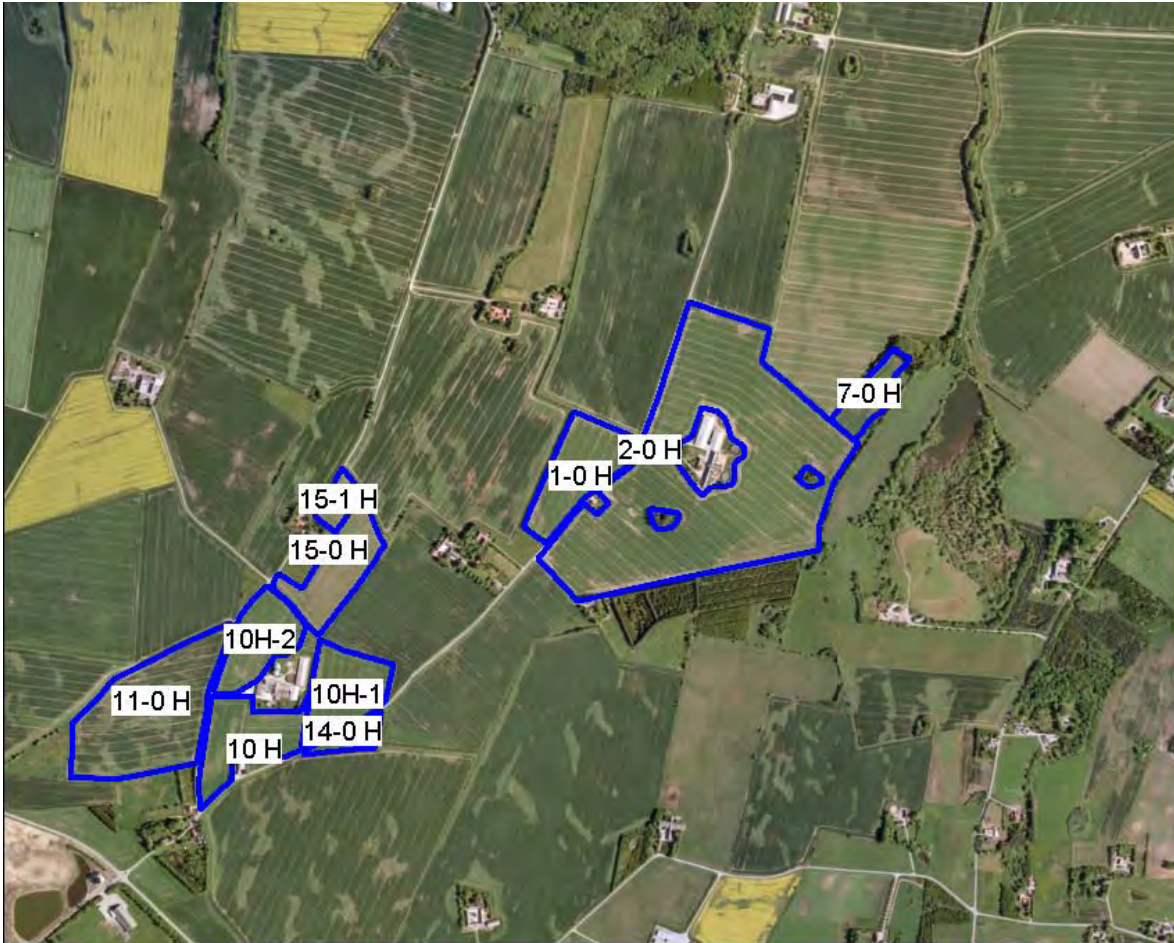
Bilag A Kort over ejendommen



Bilag B Kort over udløbspunkter fra dræn til vandløb



Bilag 2 – Oversigtskort over udspretningsarealerne



Bilag 3 – Situationsplan



Bygningsoversigt og forklaring findes på næste side.

Bilag 3 – Situationsplan

	Bygningsbeskrivelse Grundplan, bygn. højde, tag hældning, materiale	Anvendelse i nudrift	Anvendelse i Ansøgt drift
1	Stuehus 99 m ² Røde mursten	Beboelse	Beboelse
2	Maskinhus 504 m ² , 9 m, 20° Grå metalplader, gråt eternittag	Maskinhus	Maskinhus
3	Stald til svin 255 m ² , 3 m, 10° Hvidpudset, gråt eternittag	Stald til smågrise og polte	Stald til smågrise og polte
4	4 Lade 259 m ² , 9 m, 20° Grå metalplader, gråt eternittag	Opbevaring af halm, mineraler og maskiner	Opbevaring af halm, mineraler og maskiner
5	Foderlade 296 m ² , 6/9 m, 20° Gasbeton, gråt eternittag	Opbevaring af foder	Opbevaring af foder
6	Fyrrum/garage 60 m ² , 3 m, 10° Hvidpudset, gråt eternittag	Opbevaring af 1500 l diesel- tank, køleskab til medicin	Opbevaring af 1500 l diesel- tank, køleskab til medicin
7	Stald til svin 319 m ² , 4 m, 20° Gasbeton, gråt eternittag	Stald til polte	Stald til polte
8	Stald til svin 339 m ² , 4 m, 20° Gasbeton, gråt eternittag	Stald til smågrise	Stald til smågrise
9	Stald til svin 599 m ² , 7 m, 20° Gasbeton, gråt eternittag	Stald til polte	Stald til polte
10	Stald til svin 1380 m ² , 7 m, 20° Søsten, gråt eternittag	Stald til smågrise og polte	Stald til smågrise og polte
11	Ny poltestald Søsten, gråt eternittag Ca. 668 m ²	Stald til polte	Stald til polte
12	Gyllebeholder 1400 m ³ Grå beton	Opbevaring af gylle	Opbevaring af gylle
13	Silo 1484 m ²	Opbevaring af 7000t korn	Opbevaring af 7000t korn
14	14 Silo 2058 m ²	Opbevaring af 9000t korn	Opbevaring af 9000t korn
15	Silo 50 m ³	Opbevaring af sojaskrå	Opbevaring af sojaskrå
16	Kornmagasin 24 m ²	Opbevaring af korn	Opbevaring af korn
17	Ny gyllebeholder 3000 m ³	Opbevaring af gylle	Opbevaring af gylle
18	Ny fortank 500 m ³	Opbevaring af gylle	Opbevaring af gylle
19	Ny kornsilo 2058 m ²	Opbevaring af korn	Opbevaring af korn

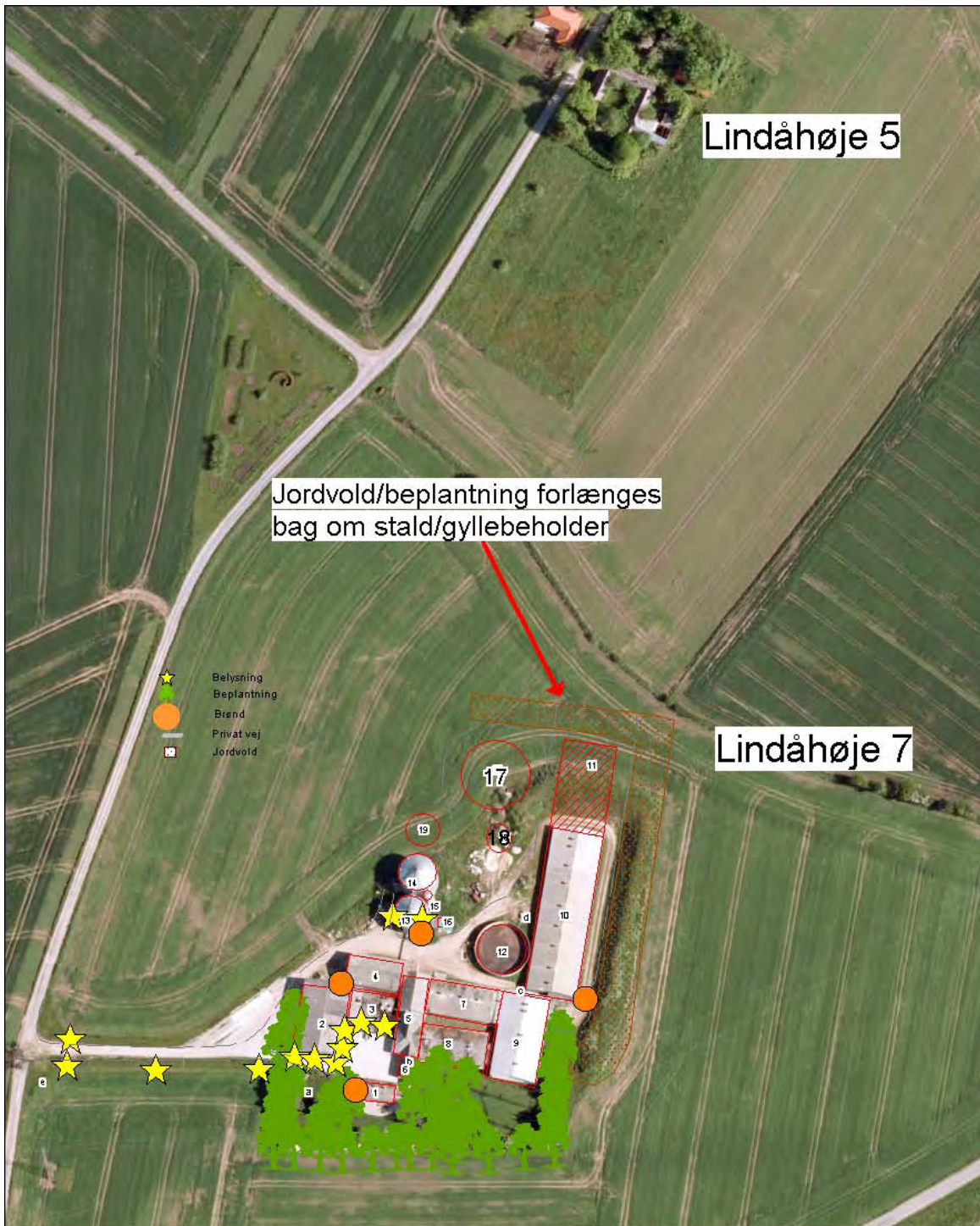
a Renseanlæg

b Fyringsolietank fra 2008

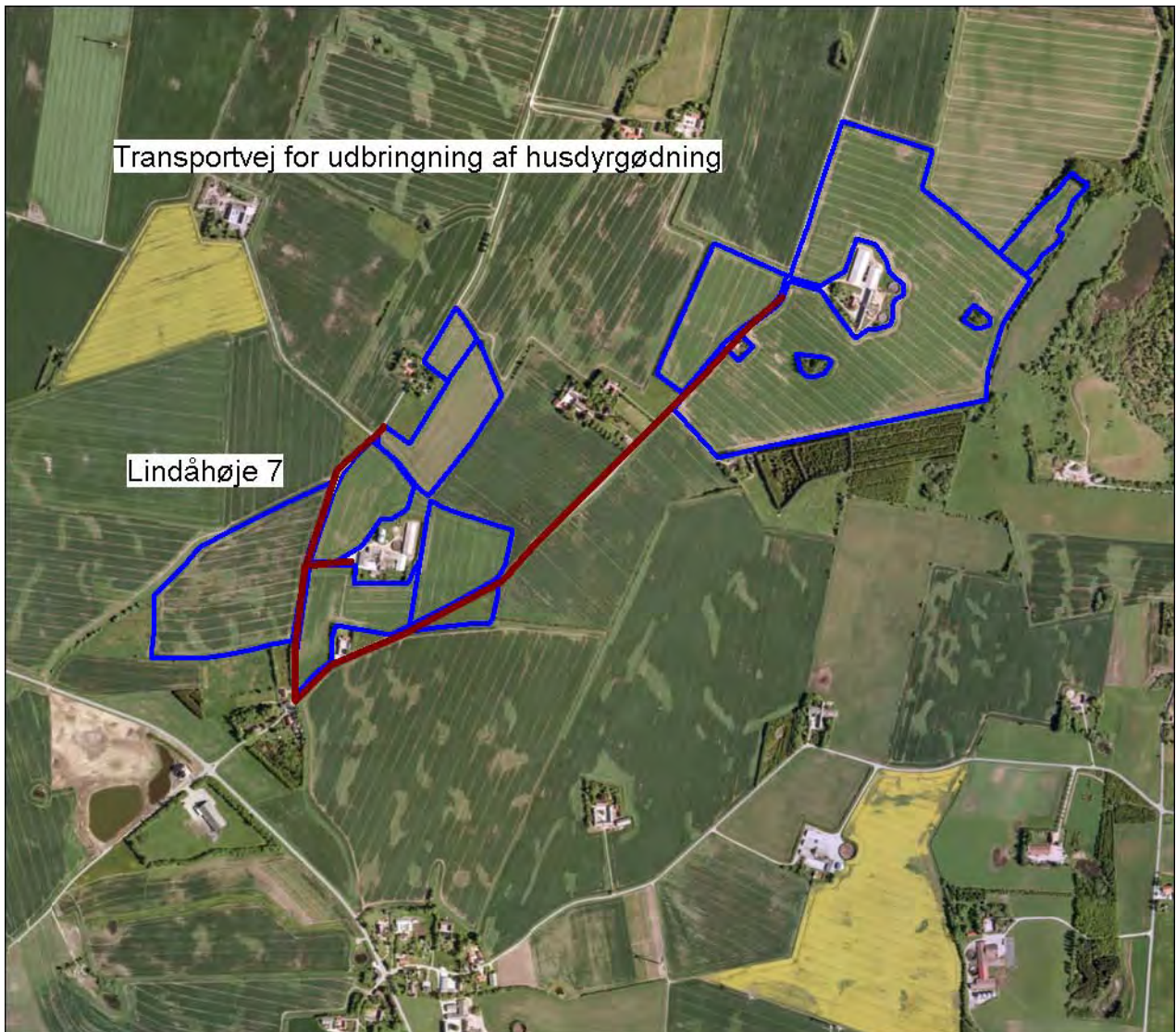
c Fyringsolietank fra 2005

d Fortank

e Placering af døde dyr (ses kun på side 3)



Bilag 4 – Oversigtskort over transportveje



Bilag 5 – Høringsbidrag

Høringsbidrag 1:

Natur og Miljø
Valdemarsgade 18
postboks 79
8100 Aarhus C

Bendstrup 29. maj 2011

Udtalelse/ kommentar til Jour. nr. NM/09/00132

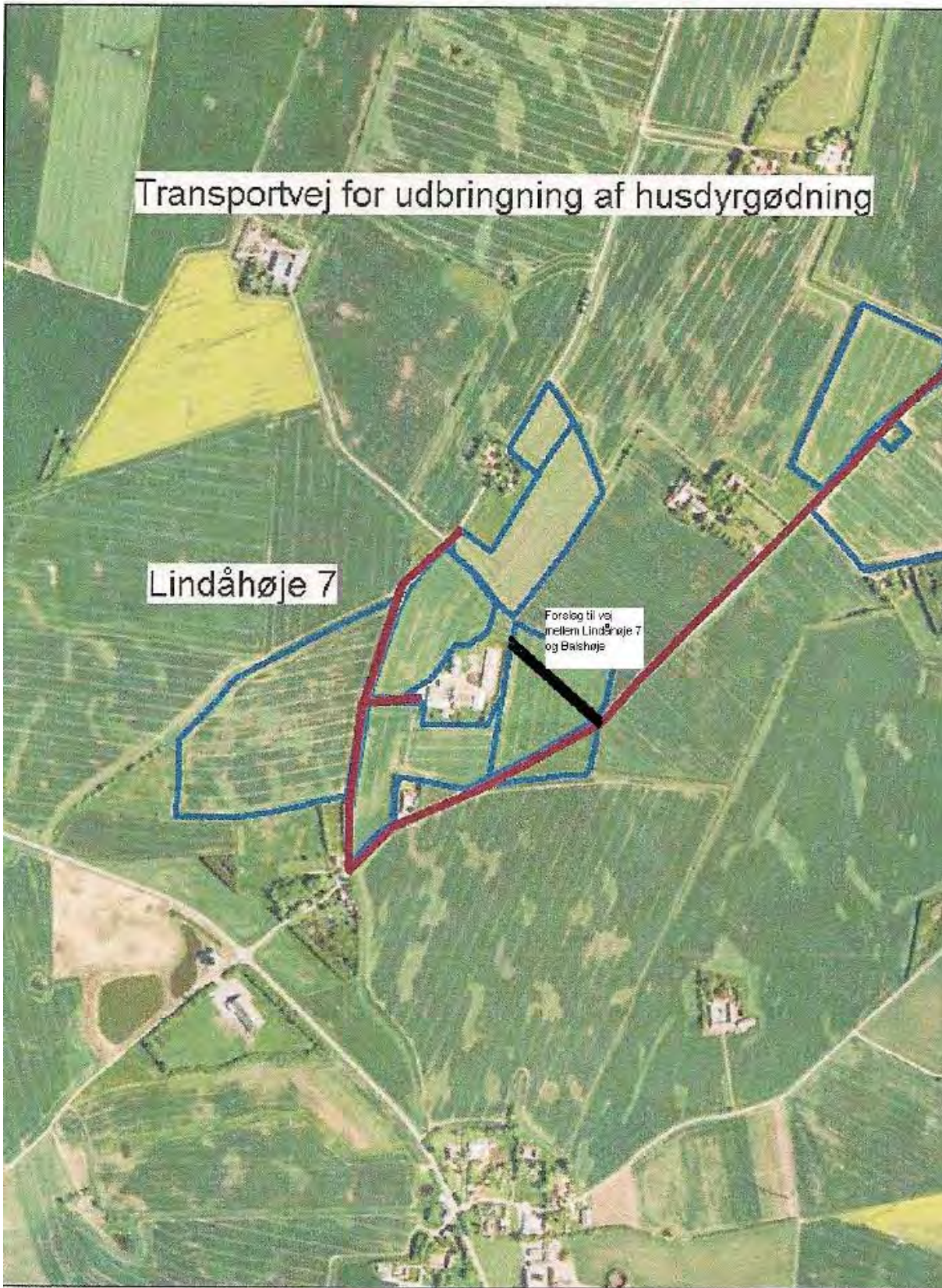
I forbindelse med udbygning af produktionen på Lindåhøje 7, vil det være hensigtsmæssigt at etablere en vejforbindelse direkte fra ejendommen til Balshøje.

Ved udvidelse af produktionen af bedriften Balshøje I/S vil det formodentlig give mere trafik mellem ejendommene.

Krydset Lindåhøje /Balshøje er et meget skarp sving (ca 135 grader) og kørsel med lastvogne og gylletransporter er derfor meget vanskeligt.

Venlig Hilsen
Lars Konge
Esbenevej 3, Bendstrup
8530 Hjortshøj

/ . kort med vej forslag



Høringsbidrag 2:

Ang journalnr NM/09/00132

10 JUNI 2011

Høring vedr. miljøgodkendelse af ejendommen
Lindøhøje 7, 8530 Hjortshøj

Jeg har født tilsendt en 61 sider røppt om miljøgodkendelse af en ejendom tæt på hvor jeg bor. Jeg har ingen forudsætninger for at kunne sætte mig ind i alle de tekniske detaljer der er omkring en evt udvikelse af sineformen. Men - almindelig sund fornuft siger mig at den betydelige lugtgene vi allerede nu har fra gården vil blive værre ved en udvikelse - extra 3000 gulle ! + stalde. - og det ønsker jeg absolut ikke. Vi oplever lugtgener når vinden er i vores retning eller når der ikke er vind - og ikke bare ved gulleudkørsel.

J skriver at lugt erfaringsmæssigt i 140 grad kan registreres --- og det er voldsomt i forhold til de lugtgener der allerede er. ~~at det er~~

Lille Fluit
Clemensvej 11
8530 Hjertsbøj

Høringsbidrag 3:

I samråd med og på vegne af de kommende købere (Susanne og Rasmus Blohm) af min ejendom Lindåhøje 5, vil jeg gerne komme med følgende kommentar i forbindelse med Miljøgodkendelse af en udvidelse af Svinebruget på Lindåhøje 7, 8530 Hjortshøj.

Jeg anerkender udvielsen af staldkapaciteten med dertil følgende byggeri af silo og gylletank mm.

Det jeg ønsker at kommentere på, er punkt 3.2.1. Som følge af byggeriet og forlængelse af stalden, forlænges den nyværende jordvold langs stalden i hele staldens længde. Jeg vil gerne ytre ønske om, at jordvolden bliver forlænget således at den, som nu, også kommer til at løbe bag om stalden og hen, til og med, den nye gyllebeholder i den højde, som volden er beskrevet med i miljøgodkendelsen.

I stedet for jordvolden forlænges om for enden af stalden og gyllebeholder kunne der i stedet plantes et læhegn på denne side.

Stalden som den ligger nu, er gemt bag jordvolden set fra Lindåhøje 5. Det er mit ønske at det nye byggeri på samme måde vil blive lagt bag en sådan jordvold/læhegn. Derved vil stalden og gyllebeholder ikke kunne ses så meget fra vejen Lindåhøje, når man kommer ad Lindåhøje vejen fra Lindå by og kører mod Balshøje vejen og forbi gården på Lindåhøje 7.

Jeg vil gerne at denne kommentar bliver taget i betragtning i det videre forløb og behandling af sagen.

Med venlig hilsen

Søren Høg Thomsen, Solvangsvej 9E, 8400 Ebeltoft.

Telefon 40206900.

(Kommende købere: Susanne og Rasmus Blohm, Hjortetakvej 18, 8543 Hornslet. Telefon 20844656)



Natur og Miljø
Valdemarsgade 18
Postboks 79
DK-8100 Aarhus C
Tel. +45 8940 20000